

Izabela Rejduch-Samkowa, Jan Samek

Problemy inwentaryzacji zabytków w dużych zespołach miejskich na przykładzie "Katalogu zabytków miasta Krakowa"

Ochrona Zabytków 35/1-2 (136-137), 52-58

1982

Artykuł został zdigitalizowany i opracowany do udostępnienia w internecie przez Muzeum Historii Polski w ramach prac podejmowanych na rzecz zapewnienia otwartego, powszechnego i trwałego dostępu do polskiego dorobku naukowego i kulturalnego. Artykuł jest umieszczony w kolekcji cyfrowej bazhum.muzhp.pl, gromadzącej zawartość polskich czasopism humanistycznych i społecznych.

Tekst jest udostępniony do wykorzystania w ramach dozwolonego użytku.

In the second half of the 19th century silver photographs were made on various materials. Paper, textile and glass were most frequently used for that purpose. Occasionally, other less typical materials such as wood or metal were used. Photographs on these bases are found rather in works of amateurs than in mass production, where paper was a dominating material. Photography of that time could exist on its own as a work of art or a produce of craftsmanship. On rare occasions it served as a base for paintings or wood-engravings. Some techniques, e.g. ambrotypography, ferrotypography, went with specific bases, while others could be executed on various materials.

In the majority of technique a silver picture was formed on a photographic emulsion or on the surface preparing the base. In other techniques, e.g. on painting canvass, emulsion was not used; instead, the base was

coated with a solution of photosensitive salt. Photographic emulsions and solutions for the preparation of the base were made on the basis of proteins, colloidon, adhesive, agar-agar. Silver chloride, iodide, bromide and nitrate were employed.

A silver picture was toned down in solutions of metal and nonmetal salts. This was necessary in the case of the so-called daylight papers, i.e. albumin, "Aristo", celloidine and salted paper. Pictures on these papers did not require chemical developing but due to an unsatisfactory colour they had to be toned down. The toning bath was sometimes combined with fixation.

Protos made in big quantities in photographic shops were as a rule retouched by stippling, taching of spot covering techniques. A ready photo was varnished and put on cardboard.

KOMUNIKATY, DYSKUSJE

IZABELA REJDUCH-SAMKOWA, JAN SAMEK

PROBLEMY INWENTARYZACJI ZABYTKÓW W DUŻYCH ZESPOŁACH MIEJSKICH NA PRZYKŁADZIE „KATALOGU ZABYTKÓW MIASTA KRAKOWA”*

Inwentaryzacja Zabytków w dużych zespołach miejskich stanowi szczególnie trudny problem w dziedzinie ewidencji dzieł sztuki. Pragniemy go rozważyć na przykładzie prac nad *Katalogiem Zabytków miasta Krakowa*, którego ukazały się już trzy części, obejmujące ponad 750 stron tekstu i ponad 3000 ilustracji¹. Tomy te zawierają omówienie kilkuset zabytków architektury oraz kilkunastu tysięcy zabytków z zakresu malarstwa, rzeźby i rzemiosła artystycznego.

Charakterystyka materiału zabytkowego. Kraków stanowi największy zespół zabytkowy w Polsce. Jak wiadomo, składa się on z trzech miast średniowiecznych: lokowanego w 1257 r., które do dziś stanowi centrum zamknięte Plantami (szerokim pasem zieleni w miejscu dawnych murów obronnych i fosy), połączonego z zamkiem — Wawelem; dwóch miast założonych przez króla Kazimierza Wielkiego — Kleparza (1366 r.) od północy i Kazimierza (1335 r.) od południa, oraz miasta Podgórze, założonego po drugiej stronie Wisły w końcu XVIII w. Te cztery organizmy z licznymi przedmiejsciami rozwinęły się w XIX i XX w. wchłaniając podmiejskie wsie i osady. Przyjmując, iż inwen-

taryzacji podlegają obiekty powstałe do czasu drugiej wojny światowej, na terenie Krakowa znajduje się obecnie kilka tysięcy budynków zabytkowych, w tym blisko 100 budowli sakralnych. Przykładowo w obrębie miasta z czasu lokacji w 1257 r. zachowało się kilkaset, w większości gotyckich, domów oraz 21 kościołów, przeważnie z zabudowaniami klasztorowymi. Cechą charakterystyczną krakowskiej architektury jest jej zróżnicowane oblicze stylowe, co najlepiej obrazują kamienice wielokrotnie przerabiane w czasach renesansu, baroku i w wieku XIX. W chwili obecnej na obraz Krakowa składają się zasadniczo trzy ważne dla tego miasta epoki: czasy króla Kazimierza Wielkiego, ostatnich Jagiellonów, epoka baroku oraz okres modernizacji zabudowy w drugiej połowie XIX w. Niezmiernie bogate zasoby zabytków — malarstwa, rzeźby, złotnictwa i tkanin — znajdują się poza muzeami². Przykładowo, w głównej świątyni miasta pochodzącej z XIV w. — kościele Mariackim zachowało się blisko 2000 tego rodzaju obiektów (142 witraże, 216 nagrobków i epitafiów, około 1000 dzieł złotnictwa, tkanin i haftów). W 35 skarbcach krakowskich przechowywanych jest — według wstępnych obliczeń — około 10000 zabytków złotnictwa i blisko 6000 tkanin i haftów.

Dzieje inwentaryzacji zabytków miasta Krakowa. Pierwszy opis kościołów krakowskich ukazał się już w 1603 r., ale o inwentaryzacji zabytków zaczęto myśleć dopiero w połowie XVIII w. Duże zasługi ponieśli tu czynni w XIX w. „badacze strożytności”, np. Ambroży Grabowski, którego zasługą było odkrycie Wita Stwosza jako autora ołtarza głównego w kościele Mariackim. W 1887 r. Akademia Umiejętno-

* Praca była referowana w Instytucie Teorii i Historii Sztuki Czechosłowackiej Akademii Nauk (Ústav Teorie a Dejin Umění CSAV) w Pradze, w maju 1979 r.

¹ *Katalog Zabytków Sztuki w Polsce*, Tom IV, *Miasto Kraków*, Cz. I. *Wawel* (pod red. J. Szablowskiego), Warszawa 1965; Cz. II. *Kościół i klasztor Śródmieście*, 1 (pod red. A. Bochnaka i J. Samka), Warszawa 1971; Cz. III. *Kościół i klasztor Śródmieście*, 2 (opr. jw.), Warszawa 1978.



1. Kraków, elewacja kamienicy czynszowej przy ul. Bohaterów Stalingradu z początku XX w.

1. Cracow, elevation of a tenement house at Bohaterów Stalingradu Street, early 20th century

ści w Krakowie powzięła nawet specjalną uchwałę o inwentaryzacji zabytków, ale do czasu wybuchu drugiej wojny światowej wydano zaledwie inwentarze domów przy czterech ulicach miasta i opracowania kilku kościołów³. Nowa faza prac nad inwentaryzacją zabytków Krakowa zaczęła się po roku 1945, kiedy podjęto wydawnictwo *Katalog Zabytków Sztuki w Polsce*, prowadzone obecnie przez Instytut Sztuki Polskiej Akademii Nauk. Początkowo prace nad *Katalogiem Zabytków miasta Krakowa* prowadzone były przez absolwentów historii sztuki pod kierunkiem Jana Samka przy Katedrze Historii Sztuki Nowożytnej, kierowanej przez profesora Adama Bochnaka⁴. Wtedy też, w latach 1955—1958, wykształcił się obecnie stosowany schemat katalogu, który w pierwszej wersji opracowany był przez profesora Jerzego Szablowskiego.

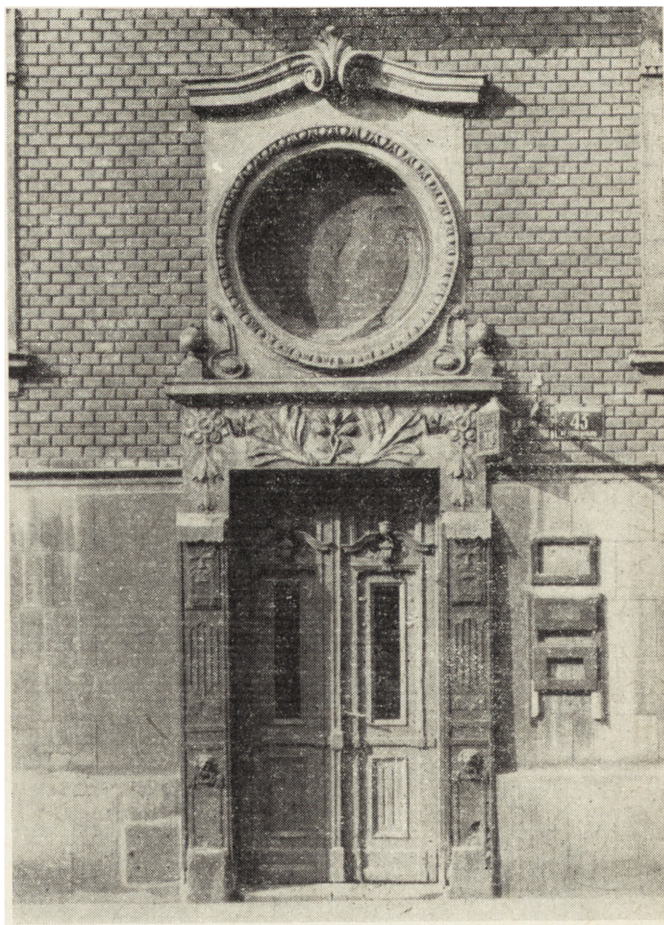
J. Samek, *Zasady, wartości i stan zachowania zabytków ruchomych na terenie miasta Krakowa*, „Biuletyn Historii Sztuki”, XXXV, nr 2, 1973, s. 203—205.

³ Por. Wstęp [w:] *Katalog Zabytków Sztuki w Polsce*, T. IV, *Miasto Kraków*, Cz. II. jw., s. V—XII.

⁴ Ibidem, zob. też J. Łoziński, *Dzieje sztuki w terenie* [w:] *Wstęp do historii sztuki*, t. 1, Warszawa 1973, s. 116—122.

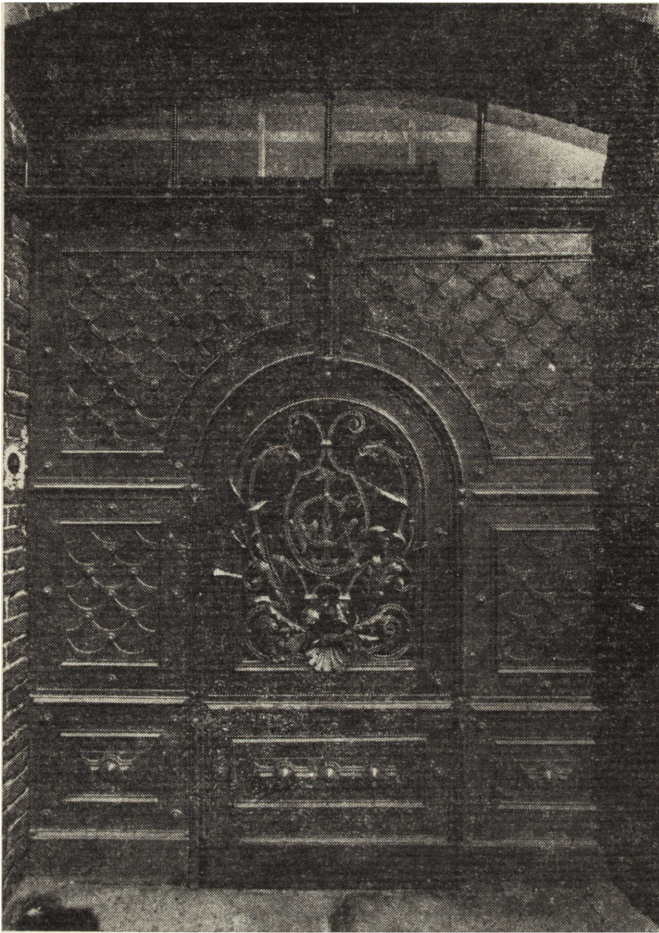
⁵ J. Samek, op. cit., s. 205.

Katalog Zabytków Sztuki obejmuje wszystkie dzieła architektury oraz zabytki rzeźby, malarstwa i rzemiosła artystycznego znajdujące się poza muzeami. Zbiory muzealne i kolekcje prywatne mają w Katalogu syntetyczne charakterystyki. Początkowo ujmowano zabytki tylko do połowy XIX w., ale wzmiankowano też późniejsze dzieła wybitnych artystów, jak Jana Matejki czy Stanisława Wyspiańskiego. W ciągu 25 lat pracy nad *Katalogiem* zasada ta stopniowo uległa zmianie, tak że obecnie uwzględniamy obiekty z drugiej połowy XIX i z XX w. (nie dotyczy to naturalnie architektury o ściśle użytkowym charakterze)⁵. Jeśli chodzi o rozmiar zawartych w Katalogu opisów, od początku dość szeroko omawiana była architektura. W dziełach rzeźby, malarstwa i rzemiosła zawsze podawano określenie stylu, datowanie, autorstwo i dane o fundacji. W wypadku tkanin czy szat liturgicznych trzeba było stosować dokładniejsze opisy, ponieważ inaczej nie dałoby się ich zidentyfikować. Szczególnie duże trudności nastęrczały ogromne zespoły klasztorne, gdzie np. obrazy musiano wymieniać nie w układzie chronologicznym, ale ikonograficznym. W wypadku klasztorów o ściślejszej klauzurze, których wyposażenie zasadniczo nie



2. Kraków, fragment elewacji kamienicy przy ul. Bohaterów Stalingradu z secesyjnym witrażem w nadświetlu bramy, początek XX w.

2. Cracow, part of the elevation of a stone-house at Bohaterów Stalingradu Street with a secession stained glass in the transom window of the gate, early 20th century



3. Kraków, metalowa brama (z fabryki J. Goreckiego) domu przy ul. Św. Wawrzyńca z XIX—XX w.

3. Cracow, metal gate (from J. Gorecki's factory) of the house at St. Lawrence Street, from 19—20th cent.

ulega zmianom, podawano je według kolejności pomieszczeń, w jakich się znajdowały (w refektarzu, oratorium, celach czy korytarzach). Gdy obiekt, jak np. kościół Św. Anny z lat 1689—1703, posiadał jednolite wyposażenie wnętrza, złożone z ołtarzy, ambony, rzeźb, stiuków i malowideł ściennych, o skomplikowanym programie ikonograficznym, opisany został zgodnie z wątkami tego programu.

Prace nad *Katalogiem* wykonywano w następujących etapach: 1) przygotowanie pod kierunkiem redaktorów, na podstawie badań terenowych, tekstu autorskiego, poprzedzone kwerendą bibliograficzną i archiwalną;

2) wstępne opracowanie przez redakcję tekstu do druku;

3) dokonywany przez redaktora przegląd wszystkich zabytków w terenie, połączony z wykonaniem fotografii;

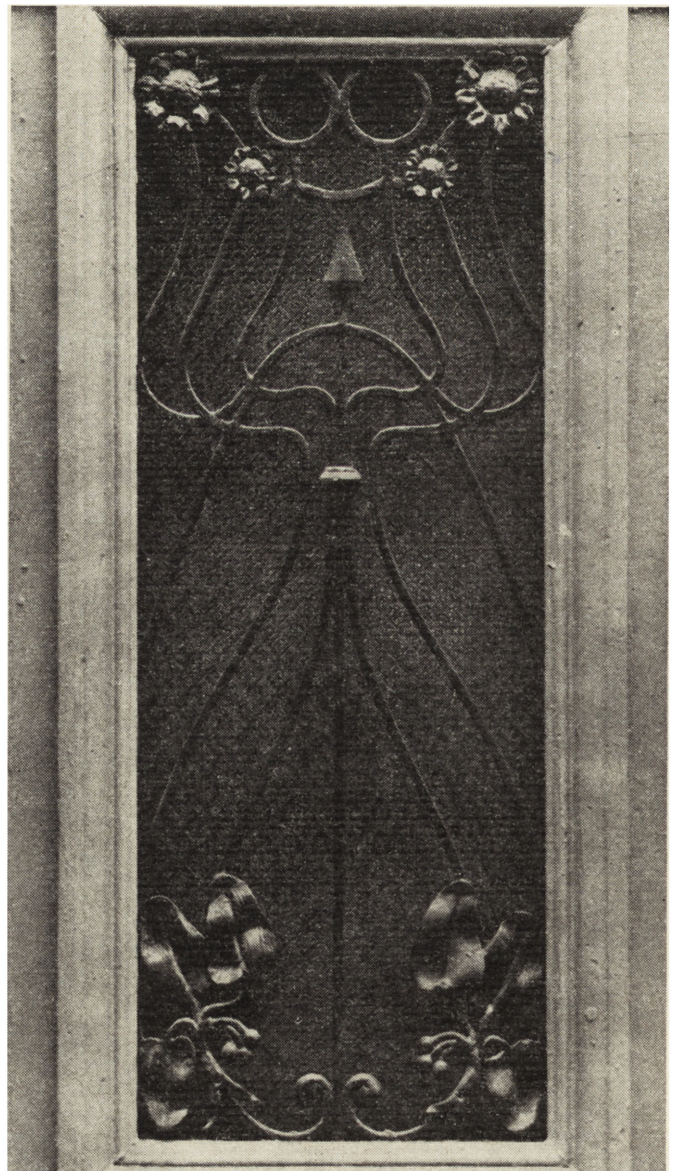
4) prace edytorskie, z których najważniejszą stanowi przygotowanie makiety ilustracji w skali 1:1.

Badania terenowe często powtarzano, aby dotrzeć do wszystkich zabytków.

W 1973 r. powstała w Krakowie specjalna placówka do prac nad inwentaryzacją zabytków miasta: Zespół (obecnie Pracownia) Inwentaryzacji Zabytków m. Krakowa, będący filią Insty-

tutu Sztuki PAN w Warszawie. Pracownia zatrudnia pięciu stałych pracowników, posiada własną bibliotekę i ciemnię fotograficzną. Z placówką współpracuje 20 historyków sztuki pracujących w muzeach, na Politechnice i Uniwersytecie Jagiellońskim. W ostatnich latach wprowadzono zasadę wykonywania prac terenowych według specjalizacji. Tak więc historycy sztuki zajmujący się architekturą inwentaryzują kamienice; pracujący w muzeach przy tkaninach i haftach — szaty liturgiczne, przy malarstwie miniaturowym — biblioteki klasztorne i archiwa. Etatowi pracownicy Pracowni wykonują prace edytorskie, rozwijając równocześnie badania nad sztuką w Krakowie.

W y n i k i b a d a ń. W chwili obecnej inwentaryzacja zabytków miasta Krakowa wykonana jest już w około 70%. W zbiorach Pracowni znajduje się blisko 3000 stron maszynopisu i około 15000



4. Kraków, krata w bramie wejściowej kamienicy przy ul. J. Sarego z początku XX w.

4. Cracow, lattice in the entrance gate of the house at J. Sarego Street from the early 20 th century



5. Kraków, wyposażenie sieni domu przy ul. W. Bogusławskiego z początku XX w.

5. Cracow, furnishing of the vestibule in the house at W. Bogusławskiego Street from the early 20th century

fotografii, z których stale korzystają historycy sztuki, konserwatorzy, architekci — nie tylko polscy, lecz także z innych krajów Europy. Prace terenowe przyniosły olbrzymią ilość odkryć⁶. Przykładowo, na 1000 publikowanych w jednej części Katalogu fotografii, prawie 800 to nie znane dotychczas zabytki. Dobrze obrazują to zjawisko odkrycia w dziedzinie drewnianych rzeźb gotyckich, których odnaleziono do dzisiaj około 30. Zarejestrowano też ogromną liczbę nie znanych obrazów i rzeźb z XVII i XVIII w. oraz wyrobów złotniczych. Niezmiernie ciekawe wyniki dała inwentaryzacja krakowskich kamienic z XIX i XX w., ich detali architektonicznych i wyposażenia oraz rzeźby nagrobnej na cmentarzach, gdzie liczne pomniki wyszły spod dłuta wybitnych artystów. W rezultacie, w prawie każdej dziedzinie zmienia się obraz sztuki Krakowa, staje się bogatszy i bardziej różnorodny.

⁶ J. Samek, *Wyniki inwentaryzacji zabytków rzemiosła artystycznego na terenie Krakowa. Kościoły i klasztory Śródmieścia*, „Biuletyn Historii Sztuki”, XXII, nr 3, 1960, s. 309—314 oraz tenże, *Uwagi na marginesie inwentaryzacji zabytków Krakowa przeprowadzonej w kościołach i klasztorach Śródmieścia (charakterystyka Katalogu, detale architektoniczne, rzeźba)*, „Biuletyn Historii Sztuki”, XXXIII, nr 1, 1971, s. 58—67.

Perspektywy. Oceniając prace nad inwentaryzacją Krakowa, które trwają już z różnym nasileniem 25 lat, nasuwają się następujące spostrzeżenia:

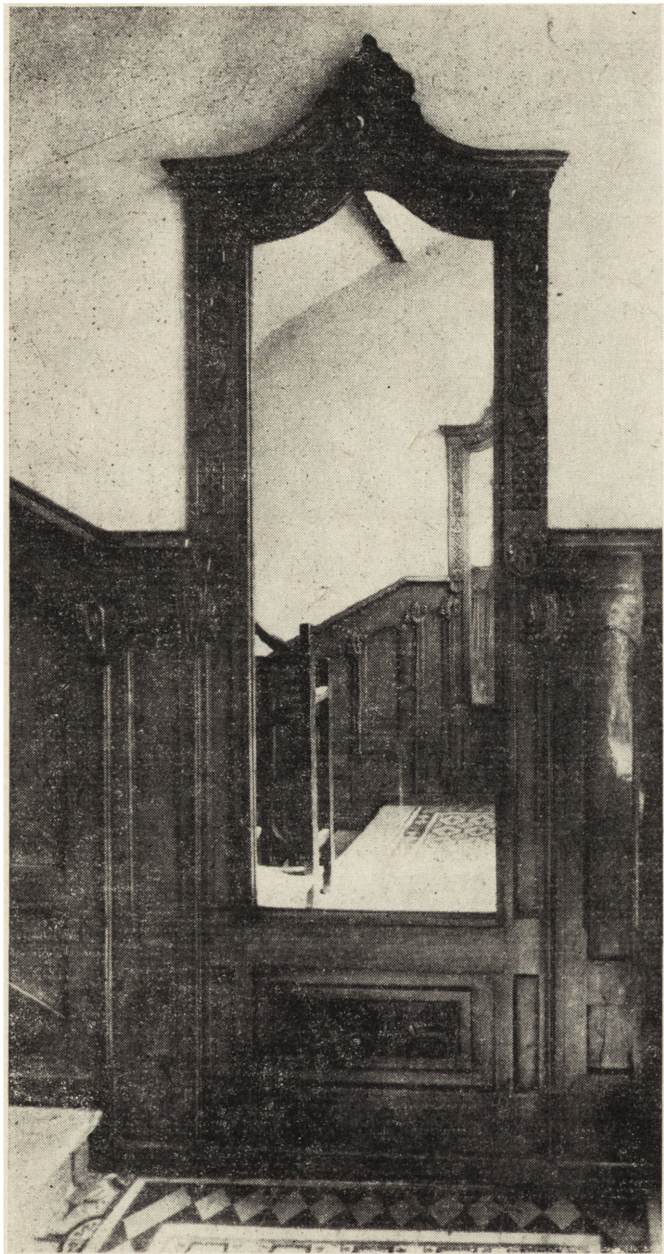
Podstawą prowadzenia tego rodzaju akcji jest przede wszystkim wykształcenie odpowiednio dużej grupy specjalistów, szczerze zainteresowanych sprawą inwentaryzacji zabytków. Większość jej stanowić winni historycy sztuki o wszechstronnej wiedzy — umiejętnościach rozpoznania i zadatowania rozmaitego rodzaju obiektów z różnych epok. W zespole takim w miarę postępu prac, siłą rzeczy, następuje podział według zainteresowań, co wyraża się w wyborze obiektów do inwentaryzacji. Naturalnie zespół opracowujący zabytki Krakowa zwiększał się poprzez dołączenie specjalistów z muzeów od dawna zajmujących się tam tkaninami oraz różnymi działami rzemiosła artystycznego. Przy pracach nad gotowymi już tekstami powoływano konsultantów: archiwistów, historyków, architektów.

Drugą ważną kwestią od której zależy postęp prac nad inwentaryzacją dużego zespołu miejskiego jest sprawa instrukcji inwentaryzacyjnej. Instrukcja taka od początku winna być dostosowana do ujęcia różnych rodzajów i zespołów zabytków, powinna uczyć jasnego adekwatnego opisu i podania w sposób zwięzły krótkiej historii.



6. Kraków, malowidło na sklepieniu sieni domu przy ul. J. Sarego z 1885 r.

6. Cracow, painting in the vaulting of the vestibule in the house at J. Sarego Street from 1885



7. Kraków, wystrój klatki schodowej domu przy ul. W. Bogusławskiego z początku XX w.

7. Cracow, decor of the staircase in the house at W. Bogusławskiego Street from the early 20th century

Najtrudniejsze jest zawsze przygotowanie pierwszego tomu publikacji, który potem służy jako wzór do prac nad następnymi częściami *Katalogu*. Ogromnym ułatwieniem dla całej akcji jest powołanie do jej prowadzenia osobnej placówki o odpowiednich uprawnieniach. Zapewnia to rytmiczność działania konieczną przy wielotomowych publikacjach. Przykładowo w chwili obecnej przewidywać można, biorąc pod uwagę stopniowe powiększanie się krakowskiej filii Instytutu Sztuki PAN, oddawanie do druku za trzy a nawet dwa lata, złożonego z trzech woluminów tomu *Katalogu*, w rozmiarze około 200 stron tekstu i około 1000 ilustracji. Zakończenie wszystkich prac autorskich wymaga jeszcze 15—20 lat, a zakończenie prac redakcyjnych zajmie około

20 lat. Reasumując, prace nad *Katalogiem Zabytków m. Krakowa* zamknęłyby się w okresie około 30—40 lat, przy udziale 6—8 stałych pracowników i 25 współpracowników. W chwili obecnej można przewidywać, że całość *Katalogu m. Krakowa*, wraz z tomem zawierającym uzupełnienia i syntetyczne omówienie jego sztuki, składać się będzie z 12 części obejmujących około 40 woluminów (ponad 3000 stron tekstu i 12—15 tysięcy fotografii). Naturalnie cała akcja mogłaby być wykonana w krótszym czasie, gdyby wcześniej powołano osobną placówkę do jej prowadzenia. Zakończenie wszystkich prac nad inwentaryzacją zabytków Krakowa przewidywać można za 15—20 lat.

Wartości użytkowe *Katalogu*. Katalogi zabytków w dużych zespołach miejskich, jak świadczy inwentaryzacja Krakowa, użytkowane są w różny sposób. Podkreślić należy, iż wykonuje się je na zamówienie społeczne, służą bowiem nie tylko jako podstawowe źródło dla historyków sztuki, stanowią też rozpowszechniony w wielu tysiącach egzemplarzy obszerny spis zabytków, ważny dla służby konserwatorskiej. Katalogi użytkowane są również przez konserwatorów prowadzących prace renowacyjne, architek-

8. Kraków, fragment wnętrza Łaźni Rzymskiej przy ul. Św. Sebastiana z 1912 r.

8. Cracow, detail of the inside of the Roman Bath at St. Sebastian Street from 1912



tów i plastyków. Są one wreszcie poszukiwane przez miłośników sztuki i kolekcjonerów. Właściciele i użytkownicy informuje *Katalog* w sposób fachowy, co posiadają, jakiego rodzaju obiekty znajdują się pod ich opieką. Szczególnie ważne są katalogi dużych zespołów miejskich dla dalszych badań prowadzonych przez historyków sztuki i architektów. Opublikowany materiał ilustracyjny, w którym wielokrotnie celowo zestawione zostały obok siebie dzieła tego samego warsztatu, stanowi swoistą historię sztuki miasta. Przede wszystkim jednak *Katalog* topograficzny daje pełną możliwość podjęcia prac nad inwentarzami problemowymi. Inwentarze takie są już w Krakowie przygotowywane w zakresie architektury, malarstwa i rzeźby gotyckiej, przede wszystkim zaś dzieł złotnictwa i jubilerstwa wszystkich epok. Do inwentarza złotnictwa oprócz opisów, prowadzona jest szczegółowa dokumentacja fotograficzna wszystkich obiektów, obejmująca zdjęcia czarno-białe, barwne oraz kolorowe przezrocza różnych rozmiarów.

Inwentarze problemowe pozwolą na pełne odtworzenie sztuki miasta. W przyszłości nowe dzieje sztuki Krakowa widzieć można jako przynajmniej kilkutomowe wydawnictwo. Ogromna liczba rozpraw i artykułów powstających na marginesie prac przy *Katalogu Zabytków miasta Krakowa* nasuwa jeszcze inne sugestie. Duże zespoły miejskie, których sztuka ma własne oblicze, powinny posiadać osobne zakłady w pionie Akademii Nauk, nastawione specjalnie na badania mikroregionu. Tak więc w perspektywicznych planach Pracowni zajmującej się inwentaryzacją Krakowa, jako śmiałe marzenie, istnieje „Zakład badań nad sztuką Krakowa”. Takie zakłady badawcze o ściśle określonym profilu miałyby szerokie pole do działania w wielu bogatych w zabytki miastach. W wyniku szczegółowych, kompleksowych prac ośrodków sztuki o różnej randze uzyskalibyśmy w rezultacie inny obraz sztuki europejskiej niż znany nam z dotychczasowych syntetycznych opracowań.

mgr Izabela Rejduch-Samkowa
doc. dr hab. Jan Samek
Kraków



9. Kraków, kafel z pawiem z wyposażenia Łaźni Rzymskiej z 1912 r.

9. Cracow, a tile with a peacock from the Roman Bath from 1912



10. Kraków, płytki ceramiczne z przedstawieniem chłopców przeciągających girlandę; detal wyposażenia Łaźni Rzymskiej z 1912 r.

10. Cracow, ceremonial tiles depicting boys who run a festoon; detail of the equipment of the Roman Bath from 1912

On the example of works on "The Catalogue of Cracow's Historic Monuments", describing a few hundred monuments of architecture and several thousand works of painting, sculpture and artistic craftsmanship, the authors present problems of the cataloguing of monuments in big town complexes. Assuming that the cataloguing is to cover structures put up before World War II Cracow has now several thousand buildings of historic interest that represent different periods. The idea to catalogue monuments arose in Cracow already in the 18th century (first publications appeared about 1900). More comprehensive studies were undertaken only after 1945 and were included into the works on "The Catalogue of Arct Monuments in Poland", prepared by the Institute of the Polish Art attached to the Polish Academy of Sciences. In 1973 a special institution for works on the cataloguing was established, namely the Team (at present the Workshop) for the Cataloguing of Historic Monuments of the Town of Cracow, headed by Jan Jamek and employing 5 permanent workers and about 20 co-workers. Their task is to carry out field works according to their specialization, e.g. miniature codices in libraries are prepared by art historians engaged in this problem. The cataloguing of Cracow's historic mo-

numents has been done in nearly 70 per cent. The works carried out so far have brought a number of discoveries — out of 1,000 photographs published in one part of "The Catalogue" almost 800 represent the works that have not been known before. A further efficient progress of the works depends on the training of a sufficient number of specialists, i.e. art historians who would recognize and date various objects from different epochs according to the instructions on cataloguing. It is expected that works on the cataloguing of Cracow's historic monuments should be completed in 15-years time, while editorial works will last about 20 years. The whole of "The Catalogue of Cracow's Monuments" will consist of 12 parts (altogether 40 books) containing 3,000 pages of the text and 12—15 thousand photographs. It will be an important material for art historians, architects conservators, and what is most important, it will offer a full possibility to undertake works on thematic catalogues (e.g. of gold works, already being prepared). A vast number of treatises and articles arising as the effect of the works on catalogues prompts the establishment of a specific department for studies on the art of Cracow biased in favour of the works on the art of the microregion.

JADWIGA JAMIOŁKOWSKA

PROJEKT REWALORYZACJI I ADAPTACJI KAMIENIC PRZY ULICY GRODZKIEJ W LUBLINIE

Projekt rewaloryzacji i adaptacji na Dom Stowarzyszeń Twórczych kamienic przy ul. Grodzkiej nr 3, 5, 5a na Starym Mieście w Lublinie opracowano w PP Pracowni Konserwacji Zabytków — Oddział w Lublinie w latach 1978—1979¹.

HISTORIA KAMIENIC

Kamienica przy ulicy Grodzkiej 3. Pierwsze wzmianki historyczne mówią o obiekcie murowanym przed pożarem Lublina, a więc

przed 1575 r. Zwana była wówczas kamienicą „Lubomelską” lub „Przechodnią”. Odbudowana przez Erazma Lubomelskiego, od 1794 r. stanowiła własność ks. Piotra Makarewicza, scholastyka kolegiaty lubelskiej. Wielokrotnie zmieniali właściciele, należąc kolejno do rodziny Minkiewiczów, Skawińskich, Żebrowskich, Rzeszotkowskich, Husarów, Kochowej, a następnie do Matela Wejchmana i Samuela Kapelmana². Rozbudowa i przebudowa kamienicy trwała przez kilka stuleci. Autor badań architektonicznych³ wyodrębnił 6 faz rozwoju. Na podstawie źródeł pisanych

¹ Zespół projektowy: generalny projektant — mgr inż. arch. Jadwiga Jamiołkowska, opracowanie części architektonicznej — Tomasz Stankiewicz, projekt konstrukcyjny — mgr inż. Danuta Chmiel, projekt instalacji sanitarnych (wod.-kan., c.o., gazowa, deszczowa) — inż. Marek Stępień, projekt instalacji elektrycznych, telefonicznych i radiofonicznych — mgr inż. Jan Jacyniuk, część kosztorysowa — mgr Eugeniusz Kloc.

Opracowania poprzedzające projekt techniczny: inwentaryzacja w skali 1:50 opracowana w PP PKZ — Oddział w Lublinie, opracowanie naukowo-historyczne PDNH opracowane przez mgr Jadwigę Teodorowicz-Czepepińską, badania architektoniczne wykonane w PP PKZ przez arch. Tadeusza Augustynka, badania archeologiczne opracowane w Pracowni Archeologicznej przez PKZ, przez mgr Marię Supryn, badania geotechniczne kamie-

nic frontowych wykonane pod kierunkiem inż. Tadeusza Okieńczyca z PKZ — Oddział w Lublinie, badania piwnic i podłoża pod budynkami tylnymi i w podwórzu wykonane przez „Geoprojekt” pod kierunkiem mgra Andrzeja Koby i przez Kombinat Budów Górniczych pod kierunkiem inż. Jacka Telengi, orzeczenie mykologiczne i orzeczenie konstrukcyjne opracowane w Pracowni Projektowej PKZ — Oddział w Lublinie, projekt koncepcyjny wykonany w Biurze Projektów Budownictwa Komunalnego przez arch. Jadwigę Jamiołkowską, koncepcja programowo-przestrzenna bloku VIII opracowana również przez arch. Jadwigę Jamiołkowską.

² Dane według opracowania naukowo-historycznego wykonanego w PDNH Oddział w Lublinie.

³ Arch. Tadeusz Augustynek z PP PKZ — Oddział w Lublinie.