

---

# Warszawa.

---

Ochrona Zabytków 1/2, 88

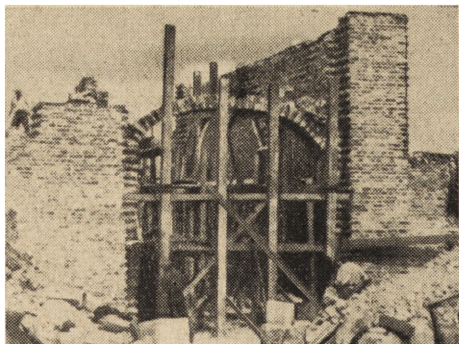
---

1948

Artykuł został zdigitalizowany i opracowany do udostępnienia w internecie przez **Muzeum Historii Polski** w ramach prac podejmowanych na rzecz zapewnienia otwartego, powszechnego i trwałego dostępu do polskiego dorobku naukowego i kulturalnego. Artykuł jest umieszczony w kolekcji cyfrowej [bazhum.muzhp.pl](http://bazhum.muzhp.pl), gromadzącej zawartość polskich czasopism humanistycznych i społecznych.

Tekst jest udostępniony do wykorzystania w ramach dozwolonego użytku.

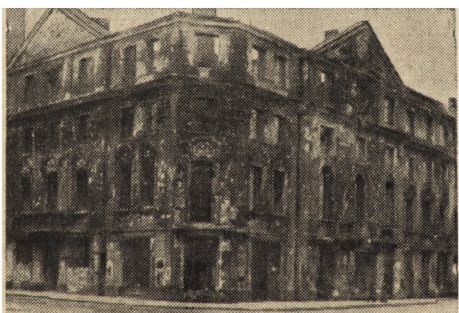
## KRONIKA



Ryc. 63



Ryc. 64



Ryc. 65



Ryc. 66

### WARSZAWA

Brama Grodzka. Jako symbol odbudowy Zamku Królewskiego zniszczonego prawie doszczętnie w latach 1939—1944 podjęta została staraniem władz konserwatorskich w 1947 r. rekonstrukcja Bramy Grodzkiej z przełomu XVI na XVII wiek. Zachowanie w 80% części kamiennych portalu i profilowanych fragmentów dekoracji architektonicznej pozwoliło na zupełnie wierne odtworzenie pierwotnego stanu przeważnie z autentycznych elementów. Odbudowa tej bramy to zresztą nie tylko symbol, ale i początek jednego z największych problemów konserwatorskich Warszawy. Wraz z Pałacem pod Blachą — jedyne to ślady Zamku Królewskiego, a zarazem zreby jego odbudowy. Na ryc. 63 Brama Grodzka podczas prac rekonstrukcyjnych, na ryc. 64 po rekonstrukcji.

### WARSZAWA

Poczta Saska. Budynek tzw. Poczty Saskiej, wzniesiony prawdopodobnie po roku 1750, za St. Augusta jak i w pierwszych latach XIX w. był siedzibą poczty. Pierwotnie 2-piętrowy z 5-okiennej fafcjątką. Zachował on swój pierwotny wygląd do r. 1879, kiedy to przy poszerzeniu ul. Trębackiej architekt Marconi przebudował go ścinając narożnik i podciągając 3-ą kondygnację na całej długości. Marconi zmienił również dekorację architektoniczną fasady. Wypalony w czasie działań wojennych (ryc. 65) odbudowany został i oddany do użytku w jesieni 1947 r. Odbudowa przywróciła mu na ogół wygląd przedwojenny (ryc. 66), poprawiono jedynie otwory parteru (usunięcie otworów sklepowych i zastąpienie bramy przejazdowej przez portal wiodący do hallu). Dach przykryto dachówką na wiażaniu żelbetowym. Wnętrze przebudowano w duchu rokoko.