

Robert W. Włodarczyk

Uniwersytet Ekonomiczny w Krakowie

TENDENCJE ZJAWISKA BEZROBOCIA DŁUGOOKRESOWEGO W KRAJACH STREFY EURO

Wprowadzenie

Postępujący proces integracji monetarnej w Europie wymaga prowadzenia badań nad stopniem ujednoczenia rynków pracy w ramach strefy euro, a w szczególności w zakresie zatrudnienia, bezrobocia i aktywności zawodowej ludności. Strefę euro tworzą kraje, które cechują się zróżnicowanym poziomem rozwoju rodzimych rynków pracy. Zbyt silne rozbieżności w zakresie funkcjonowania krajowych rynków pracy rzutują na zdolność dostosowawczą i efektywność funkcjonowania strefy euro.

Jednym z ważniejszych aspektów dywergencji w zakresie gospodarowania zasobami siły roboczej jest poziom nasilenia zjawiska bezrobocia, w tym bezrobocia długotrwałego¹. Stanowi to poważny problem społeczny i ekonomiczny wśród 17 krajów Unii Gospodarczej i Walutowej (strefy euro). W ramach tej dyskusji wiele miejsca poświęca się poszukiwaniu najlepszych metod ograniczania lub eliminowania z rynków pracy tego rodzaju bezrobocia.

W artykule podjęto próbę oceny regionalnego zróżnicowania bezrobocia długotrwałego w strefie euro w latach 1995-2012, czyli w krótkim okresie przed integracją monetarną, a także w czasie funkcjonowania wspólnej waluty. W obliczu zachodzących przemian, w pracy starano się zweryfikować następującą hipotezę badawczą:

Kryzys zadłużeniowy w strefie euro wywołał względny wzrost wrażliwości bezrobocia długotrwałego względem bezrobocia całkowitego w gospodarkach krajów PIIGS na tle gospodarek krajów „rdzenia”.

¹ Zgodnie z metodologią Eurostatu bezrobocie długookresowe tworzą osoby zarejestrowane jako bezrobotne, pozostające bez pracy przez 12 miesięcy lub dłużej, <http://epp.eurostat.ec.europa.eu> [6.10.2013].

W celu realizacji powyższej hipotezy badawczej wyodrębniono następujące etapy analizy. W pierwszej części przybliżono krótką charakterystykę najważniejszych aspektów tej tematyki poruszanych w literaturze przedmiotu. Następnie przedstawiono poziom i zmiany zakresu oraz stopy bezrobocia długotrwałego w poszczególnych krajach członkowskich strefy euro. Kolejny etap zawiera wyniki dotyczące stopnia wrażliwości bezrobocia długookresowego na zmiany w koniunkturze gospodarczej i rozmiarach bezrobocia całkowitego. W ostatniej części zaprezentowano wnioski z przeprowadzonej analizy i kierunki dalszych badań.

1. Przegląd literatury

W literaturze ekonomicznej poświęcono już wiele miejsca tematowi ewolucji rynków pracy w krajach Europy Zachodniej, w tym w państwach tworzących strefę euro. Przeprowadzono porównania między poszczególnymi krajami europejskimi², a także na tle innych rynków pracy, jak przykładowo amerykański czy japoński³. Część z tych prac dotyczyła oddziaływania rynku pracy na integralność ekonomiczną UE, a także znaczenia rynków pracy dla prawidłowego funkcjonowania wspólnego obszaru walutowego.

W wielu pracach podkreśla się ważną rolę homogeniczności rynków pracy poszczególnych członków strefy euro w zapewnieniu optymalnego działania obszaru jednej waluty⁴. Laureat Nagrody Nobla – Ch.A. Pissarides⁵ – podkreśla, że różnice w elastyczności rynków pracy członków unii monetarnej działają jak szoki asymetryczne i wymagają różnego charakteru polityki monetarnej, co może skutkować ogólną niespójnością i słabą skutecznością działań banku centralnego. Szczególnie istotne wydają się dwa czynniki: zbliżony poziom wsparcia rynków pracy przez państwo, a także jednorodność tych rynków, choćby nawet wykazywały one pewne sztywności.

² E. Kwiatkowski, L. Kucharski, T. Tokarski: Wzrost gospodarczy i zatrudnienie w Polsce i niektórych krajach OECD. „Wiadomości Statystyczne” 2003, nr 10; R.W. Włodarczyk: Regionalne zróżnicowanie bezrobocia w krajach strefy euro. W: *Polityka gospodarcza w Polsce i Unii Europejskiej na początku XXI w.* Red. A. Barteczko, A. Lorek, A. Rączaszek. Wydawnictwo Akademii Ekonomicznej, Katowice 2009, s. 377-387.

³ *Unemployment in the New Europe.* Ed. N. Bermeo. Cambridge University Press, Cambridge 2001.

⁴ L. Calmfors, H. Flam, N. Gottfries, J. Haaland Matlary, M. Jerneck, R. Lindahl, Ch. Nordh Berntsson, E. Rabinowitz, A. Vredin: *EMU – A Swedish Perspective.* Kluwer Academic Publishers, Dordrecht 1997, s. 153-192.

⁵ Ch.A. Pissarides: The Labour Market and the Euro. „Cyprus Economic Policy Review” 2008, Vol. 2, No. 1, s. 3-9; T. Boeri, P. Garibaldi: Are Labour Markets in the New Member States Sufficiently Flexible for EMU?. „Journal of Banking and Finance” 2006, Vol. 30, s. 1393-1407.

H.D. Jacobsen⁶ zauważa, że wprowadzenie euro systematycznie przyczynia się do dalekosiężnych zmian strukturalnych na europejskim rynku pracy. Konieczne jest skoordynowanie polityki dochodowej w strefie euro, a także wypracowanie jednolitego systemu negocjowania płac, aby zapobiec ujawnianiu się różnic w zakresie konkurencyjności między członkami strefy euro. Zdaniem C. Croucha⁷ bardzo istotna jest rola instytucji rynku pracy w poszczególnych krajach członkowskich strefy euro w procesie dostosowywania się krajów w ramach obszaru jednej waluty.

S. Dullien⁸ zwraca uwagę na zbyt widoczne różnice w kształtowaniu się zjawiska bezrobocia w ramach strefy euro, w tym bezrobocia długotrwałego. W opinii E. Kwiatkowskiego⁹, we współczesnej gospodarce otwartej, poddanej procesom globalizacji, przyczyną wzrostu bezrobocia strukturalnego są niedopasowania strukturalne między popytem na pracę a podażą pracy w przekroju zawodowym, branżowym, wykształcenia czy rozmieszczenia geograficznego, a także upowszechnianie postępu technologicznego i zmiany w strukturze towarowej handlu zagranicznego. Szczególnie niepokojący jest rosnący udział stopy bezrobocia długotrwałego, przy malejącym całkowitym bezrobociu, co wskazuje, że strumień odpływu bezrobotnych do pracujących obejmuje głównie osoby z krótkim stażem bezrobocia, jak przykładowo bezrobotni frykcyjnie.

W dotychczasowych badaniach dotyczących bezrobocia długookresowego w strefie euro starano się zdiagnozować siłę tego zjawiska, a także przyczyny i skutki jego występowania. Analiza krytyczna dostępnej literatury wskazuje, że dla części krajów strefy euro bezrobocie długookresowe jest dużo bardziej newralgicznym problemem niż bezrobocie całkowite, będące powszechnym zjawiskiem w gospodarce rynkowej. Zdaniem L. Calmforsa źródła nasilenia się bezrobocia długotrwałego tkwią w funkcjonowaniu rynku pracy i strukturze gospodarki¹⁰. W opinii T.M. Andersena problemy strukturalne, powodujące utrudnienia w procesie dostosowawczym, są postrzegane jako kluczowa przyczyna trwałości bezrobocia w strefie euro¹¹. Mało zadowalającą kwestią jest

⁶ H.D. Jacobsen: Economic, Political, Institutional as well as Social Risks and Opportunities of EMU Enlargement. „Eurozoneplus Working Paper” June 2004, No. 22.

⁷ C. Crouch: The Euro and Labour Market and Wage Policies. In: European States and the Euro. Oxford Scholarship Online Monographs. Oxford 2002, s. 278-305.

⁸ S. Dullien: Is Small Really Beautiful? Explaining Different Unemployment Performances within the Euro-Zone. „European Political Economy Review” Autumn 2003, Vol. 1, No. 2, s. 126-151.

⁹ E. Kwiatkowski: Bezrobocie. Podstawy teoretyczne. Wydawnictwo Naukowe PWN, Warszawa 2002, s. 48-58.

¹⁰ L. Calmfors: Unemployment Labour-market Reform and Monetary Union. „Journal of Labor Economics” 2001, Vol. 19, No. 2, s. 265.

¹¹ T.M. Andersen: Wage Norms in Europe – A Curse Or Blessing? „CESifo Forum” 2004, No. 1, s. 31-33.

też zróżnicowanie tego rodzaju bezrobocia i utrwalenie się tych dysproporcji między krajami i regionami strefy euro¹².

2. Metoda badawcza

W pracy wykorzystano dane dotyczące dwóch wskaźników: udziału procentowego liczby bezrobotnych długotrwale w zasobie osób bezrobotnych ogółem (*long-term unemployment share*) oraz stopy bezrobocia długookresowego (*long-term unemployment rate*) liczonej w % jako odsetek liczby osób bezrobotnych długotrwale (powyżej 12 miesięcy) w zasobie osób aktywnych zawodowo.

Źródłem danych statystycznych były bazy Eurostatu. Wykorzystane dane dotyczyły osób w wieku 15-64 lata dla 17 krajów strefy euro. Z uwagi na porównywalność danych statystycznych w stworzonej własnej bazie danych zgromadzono informacje z przedziału czasowego 1995-2012.

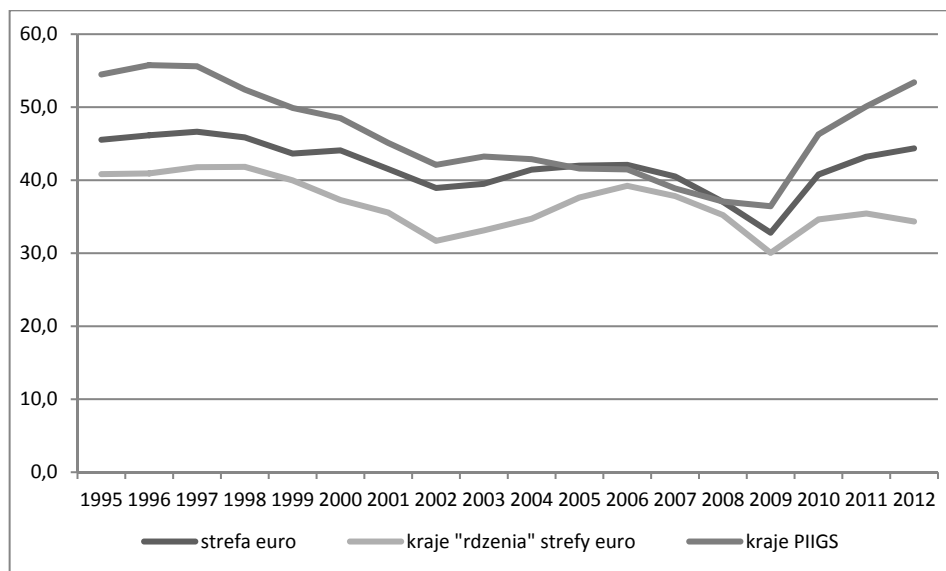
Analizę kształtowania się zjawiska bezrobocia długookresowego w strefie euro analizowano z podziałem na kilka podgrup krajów, tj. krajów „rdzenia” (Niemcy, Holandia, Austria, Francja, Luksemburg, Finlandia, Belgia), krajów PIIGS (Portugalia, Włochy, Irlandia, Grecja, Hiszpania) i pozostałych krajów strefy euro, zwracając szczególną uwagę na zmiany wynikłe z ostatniego kryzysu finansowego. Wskaźniki wrażliwości stopy bezrobocia długotrwałego obliczono dzieląc dla danego okresu zmiany stopy bezrobocia długotrwałego przez zmiany stopy bezrobocia całkowitego.

3. Analiza empiryczna

Ewolucja natężenia bezrobocia długotrwałego w całkowitym zasobie osób bezrobotnych w 17 badanych krajach strefy euro została zaprezentowana na rys. 1. Od momentu wprowadzenia wspólnej waluty aż do 2009 r. w analizowanych krajach zanotowano generalny spadek udziału bezrobocia długotrwałego, choć w latach 2003-2006 wystąpiło chwilowe zahamowanie tej tendencji. Szczególnie widoczne ograniczenie trwałości bezrobocia zaobserwowano w latach 2007-2009, czyli przed samym ujawnieniem się problemów zadłużeniowych na obszarze wspólnej waluty. Kryzys na rynkach finansowych, a w konsekwencji kryzys zadłużeniowy w strefie euro spowodował odwrócenie dotychczasowej tendencji. W ciągu zaledwie trzech lat (2010-2012) skutki kryzysu finansowego i ekono-

¹² R.W. Włodarczyk: Rynek pracy a szoki asymetryczne w unii monetarnej na przykładzie Unii Gospodarczej i Walutowej. Wydawnictwo Uniwersytetu Ekonomicznego, Kraków 2012, s. 56-57.

micznego znalazły na tyle duże odzwierciedlenie w przyroście liczby bezrobotnych długotrwale, iż średnio biorąc zakres chroniczności bezrobocia zbliżył się do poziomu z okresu przed utworzeniem strefy euro (rys. 1).



Rys. 1. Średni udział bezrobocia długookresowego w bezrobociu całkowitym w krajach strefy euro w latach 1995-2012 (w %)

Analizując przemiany bezrobocia długotrwałego w dwóch subgroupach: krajach „rdzenia” i krajach PIIGS, można zauważyć, że przed wprowadzeniem wspólnej waluty dysproporcje między nimi były względnie duże, o czym świadczy wyższy o ok. 15 p.p. udział bezrobocia długotrwałego w bezrobociu całkowitym w krajach PIIGS. Początkowy okres procesu integracji monetarnej w Europie wiązał się z systematycznym zmniejszaniem się tych rozbieżności do tego stopnia, że w okresie 2006-2008 zakres bezrobocia długotrwałego między krajami „rdzenia” i krajami PIIGS był prawie identyczny. Można przypuszczać, że proces ten był skutkiem dobrej koniunktury makroekonomicznej w strefie euro, poprawy sytuacji na krajowych rynkach pracy i powstania wielu nowych miejsc pracy, a także mniejszej idiosynkratyczności popytowych szoków asymetrycznych¹³. Niestety w rezultacie kryzysu zadłużeniowego w strefie euro doszło do zwiększenia trwałości bezrobocia w tym regionie, z tym że zdecydowanie silniej uwydatniło się to w krajach PIIGS niż w krajach „rdzenia”. Okazuje się, że rynki

¹³ Ibid., s. 198-199.

pracy krajów PIIGS nie są odporne na osłabienie koniunktury makroekonomicznej, gdyż to właśnie w tych państwach strefy euro ujawniło się najwięcej problemów z wykorzystaniem siły roboczej. W 2012 r. nasilenie się bezrobocia długotrwałego w krajach PIIGS było o ok. 20 p.p. wyższe niż w krajach „rdzenia”. Wskutek kryzysu zadłużeniowego w strefie euro nastąpił zatem gwałtowny przyrost bezrobotnych długotrwałe w krajach PIIGS, którzy średnio biorąc stanowili w nich ponad połowę wszystkich bezrobotnych. Wydaje się, że przyczyną takiego stanu rzeczy są mało elastyczne rynki pracy w krajach PIIGS, niska konkurencyjność, a także zbyt szybko rosnące jednostkowe koszty pracy¹⁴.

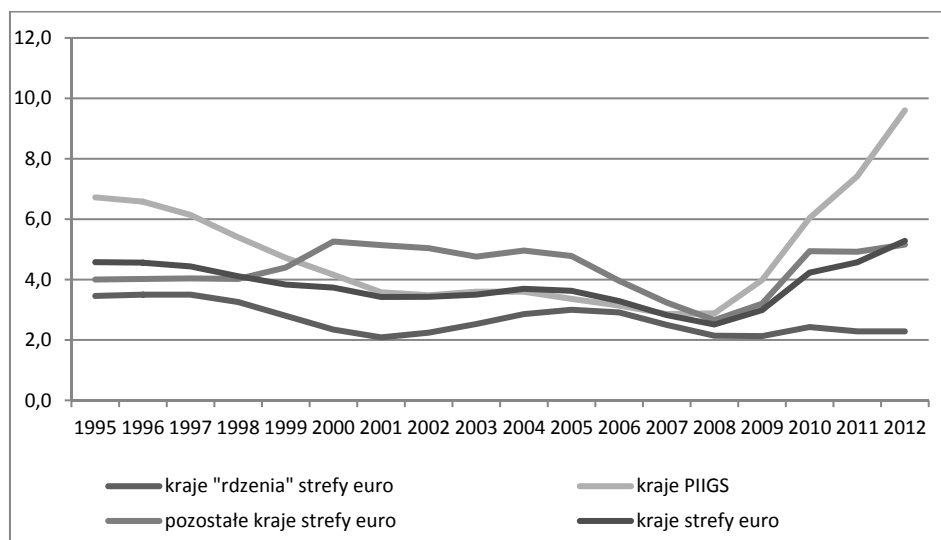
Tabela 1

Udział bezrobocia długookresowego w zasobie bezrobocia całkowitego w krajach strefy euro w latach 1998-2012

Wyszczególnienie	Wartość średnia (w %)			Zmiana (w p.p.)	
	1998	2009	2012	1998-2012	2009-2012
Kraje strefy euro	45,9	32,8	44,4	-1,5	11,5
Kraje rdzenia strefy euro	41,8	30,0	34,3	-7,5	4,3
Kraje PIIGS	55,6	36,4	53,4	1,0	17,0
Pozostałe kraje strefy euro	44,5	33,1	49,3	4,4	16,3

Korzystając z obliczeń zawartych w tab. 1, można stwierdzić, że w okresie istnienia wspólnej waluty w krajach strefy euro praktycznie nie zniwelowano udziału bezrobocia długotrwałego w bezrobociu całkowitym (spadek o 1,5 p.p.). Warto zwrócić uwagę, że w analogicznym okresie w krajach „rdzenia” ograniczono bezrobocie długotrwałe aż o 7,5 p.p. Podobnie, jeśli spojrzeć się na okres 2009-2012, to można zauważyć, że w wyniku ostatniego kryzysu gospodarczego udział bezrobotnych długotrwałe zwiększył się aż o 17 p.p. w krajach PIIGS, natomiast – jedynie o 4,5 p.p. w krajach „rdzenia” strefy euro.

¹⁴ Ph. Bagus: Tragedia euro. Instytut Ludwiga von Misesa, Warszawa 2011, s. 44-45.



Rys. 2. Średnia stopa bezrobocia długookresowego w krajach strefy euro w latach 1995-2012 (w %)

Patrząc na przebieg stopy bezrobocia długotrwałego w strefie euro, można z kolei zauważyć, że zarówno przed utworzeniem unii monetarnej, jak i w czasie jej trwania obserwowano jej spadek, która w 2008 r. (ok. 2,5%) była o blisko połowę niższa niż w 1995 r. (ok. 4,5%) – rys. 2. Kryzys diametralnie odwrócił kierunek zmian tej stopy i spowodował, że w 2012 r. wyniosła ona ponad 5%, czyli wzrosła w porównaniu do 2008 r. ponad dwukrotnie. Korzystając z rys. 2, można zaobserwować, że stopa bezrobocia długookresowego we wszystkich wyróżnionych subgroupach strefy euro konwergowała aż do 2008 r., osiągając średnio poziom ok. 2%-3%. Po tym okresie zaobserwowano gwałtowny przyrost tej stopy w krajach PIIGS i częściowo w pozostałych krajach strefy euro, wyłączając grupę krajów „rdzenia”. W tej ostatniej subgroupie stopa bezrobocia długotrwałego pozostała stabilna w czasie kryzysu i w 2012 r. wynosiła nadal ok. 2%. W krajach PIIGS kryzys wywołał z kolei prawie czterokrotny przyrost stopy bezrobocia długotrwałego, która w 2012 r. zbliżyła się do poziomu ok. 10% (tab. 2).

Tabela 2

Zmiany stopy bezrobocia długookresowego w wybranych subgroupach strefy euro w latach 1998-2012

Wyszczególnienie	Wartość średnia (w %)			Zmiana (w p.p.)	
	1998	2009	2012	1998-2012	2009-2012
Kraje strefy euro	4,1	2,5	5,3	1,2	2,8
Kraje „rdzenia” strefy euro	3,3	2,1	2,3	-1,0	0,1
Kraje PIIGS	5,4	2,9	9,6	4,2	6,7
Pozostałe kraje strefy euro	4,0	2,7	5,2	1,1	2,5

Korzystając z tab. 2, można zauważyć, że choć od początku integracji monetarnej kraje PIIGS zniwelowały stopę bezrobocia długotrwałego z ponad 5% do ok. 3%, to brak odporności ich gospodarek na sytuacje kryzysowe wywołał tak lawinowy przyrost bezrobotnych długotrwałe, że stopa bezrobocia długookresowego przewyższyła w 2012 r. (ok. 10%) znacząco poziom z 1995 r. (ok. 7%).

Wynik ten stawia kraje PIIGS w znacznie trudniejszej sytuacji niż kraje „rdzenia” strefy euro, gdyż te pierwsze muszą poczynić większe starania w wymiarze instytucjonalnym i finansowym w kierunku eliminacji nadmiernego poziomu bezrobocia długotrwałego. Wskazuje to też na utrzymujące się nadal w krajach PIIGS silniejsze niedopasowanie popytu na pracę do podaży pracy niż w krajach „rdzenia”. W 2012 r. stopa bezrobocia długotrwałego w krajach PIIGS zawierała się w przedziale od 5,7% (Włochy) do 14,4% (Grecja) – tab. 3. W krajach „rdzenia” stopa ta oscylowała z kolei od 1,1% (Austria) do 4,1% (Francja). W pozostałych krajach strefy euro zakres stopy bezrobocia długotrwałego znajdował się od 3,0% (Malta) do 9,4% (Słowacja).

Tabela 3

Wysokość stopy bezrobocia długookresowego w poszczególnych krajach strefy euro w latach 1998-2012

Kraj	1998	2008	2012	2008-2012
Belgia	5,6	3,3	3,4	0,1
Niemcy	4,8	4,0	2,5	-1,5
Francja	4,4	2,9	4,1	1,2
Luksemburg	0,9	1,6	1,5	-0,1
Holandia	1,7	1,1	1,8	0,7
Austria	1,3	0,9	1,1	0,2
Finlandia	4,1	1,2	1,6	0,4

Irlandia	3,9	1,7	9,1	7,4
Grecja	6,0	3,6	14,4	10,8
Hiszpania	7,9	2,0	11,1	9,1
Portugalia	2,4	4,0	7,7	3,7
Włochy	6,8	3,1	5,7	2,6

Cypr	1,3	0,5	3,6	3,1
Malta	4,7	2,5	3,0	0,5
Estonia	4,2	1,7	5,5	3,8
Słowenia	3,3	1,9	4,3	2,4
Słowacja	6,6	6,7	9,4	2,7

Ocena wrażliwości bezrobocia długotrwałego w latach 1998-2012 jest mało wiarygodna, gdyż zmiany stóp bezrobocia nie były monotoniczne, choć można zauważyć, że w krajach „rdzenia” przeważały spadki stopy bezrobocia długotrwałego z wrażliwością równą 0,54, natomiast w krajach PIIGS wskaźnik ten pokazywał niewielką przewagę wzrostów tej stopy (tab. 4).

Tabela 4

Wrażliwość stopy bezrobocia długookresowego na zmiany stopy bezrobocia całkowitego w poszczególnych subgroupach strefy euro w latach 1998-2012

Wyszczególnienie	Okres		
	1998-2012	1998-2008	2008-2012
Kraje „rdzenia” strefy euro	(-) 0,54	(-) 0,47	(+) 0,16
Kraje PIIGS	(+) 0,08	(-) 0,85	(+) 0,67

W latach 1998-2008 obydwie subgroupy zanotowały spadek stopy bezrobocia długotrwałego, jednak w krajach PIIGS (0,85) wrażliwość ta na zmianę stopy bezrobocia całkowitego była wyższa niż w krajach „rdzenia” (0,47), co uzasadnia wcześniej wspomnianą konwergencję stóp bezrobocia długotrwałego do 2008 r. między tymi subgroupami strefy euro. W czasie kryzysu (lata 2008-2012) wrażliwość spadła w obydwu grupach, jednak silniej w krajach „rdzenia”. Trzeba też podkreślić, że nastąpiło to przy rosnących stopach bezrobocia, co okazało się bardzo niekorzystne dla krajów PIIGS, gdyż przyrosty bezrobocia długookresowego były znacznie silniejsze (0,67) niż w krajach „rdzenia” (0,16).

Podsumowanie

Przeprowadzone w artykule analizy pozwoliły na sformułowanie kilku końcowych wniosków. Po pierwsze, w dyskursie teoretycznym dotyczącym funkcjonowania zarówno Unii Europejskiej, jak i Unii Gospodarczej i Walutowej, szeroko uwzględnia się zróżnicowanie relacji związanych z produkcją i rynkami pracy krajów członkowskich, a także podkreśla się znaczenie homogeniczności tych rynków dla zwiększenia efektywności działania wspomnianych wyżej obszarów gospodarczych. Po drugie, w ramach rozważań o rynku pracy w obrębie strefy euro więcej uwagi należy poświęcić ewolucji bezrobocia, a szczególnie bezrobocia długotrwałego, którego zbytne rozprzestrzenienie się będzie skutkować zmniejszoną siłą dostosowawczą unii monetarnej, zbyt silnym zróżnicowaniem konkurencyjności, a co za tym idzie rosnącym ryzykiem destabilizacji ekonomicznej. Po trzecie, wrażliwość stopy bezrobocia długotrwałego na zmia-

ny bezrobocia całkowitego pozostawała w krajach PIIGS względnie wysoka zarówno przed kryzysem, jak i w czasie kryzysu. W krajach „rdzenia” zaobserwowano z kolei znaczące ograniczenie tej wrażliwości w okresie kryzysu, co oznaczało relatywnie mniejsze przyrosty bezrobocia długotrwałego. Po czwarte, praktycznie do 2008 r. zjawisko bezrobocia długotrwałego wykazywało tendencję do upodabniania się, jednak ostatni kryzys finansowy i zadłużeniowy zmusza do spojrzenia na tę kwestię diametralnie inaczej w krajach „rdzenia”, a jeszcze inaczej w krajach PIIGS strefy euro. O ile przed 2008 r. wydawało się, że integracja monetarna sprzyja niwelowaniu zróżnicowania bezrobocia długotrwałego między krajami strefy euro, o tyle obecnie, biorąc pod uwagę skutki kryzysu, wniosek ten stał się nieaktualny. I wreszcie po piąte, badania należy kontynuować w kierunku oceny przyczyn zróżnicowania bezrobocia długotrwałego w ramach strefy euro, sposobów jego eliminacji, a także wpływu trwałości bezrobocia na efektywność mechanizmów dostosowawczych na rynkach pracy. Ważna będzie również ocena wpływu kryzysów i ożywienia na zmiany w strumieniach odpływu i napływu do zasobu bezrobotnych zarówno w krajach „rdzenia”, jak i krajach PIIGS. Na podstawie przeprowadzonych analiz wydaje się, że kryzys zróżnicował wspomniane strumienie w krajach PIIGS i krajach „rdzenia”, co spowodowało tak silne rozejście się stopy bezrobocia długotrwałego w tych subgroupach w latach 2008-2012.

Literatura

- Andersen T.M.: Wage Norms in Europe – A Curse Or Blessing? „CESifo Forum” 2004, No. 1.
- Bagus Ph.: Tragedia euro. Instytut Ludwiga von Misesa, Warszawa 2011.
- Boeri T., Garibaldi P.: Are Labour Markets in the New Member States Sufficiently Flexible for EMU?. „Journal of Banking and Finance” 2006, Vol. 30.
- Calmfors L.: Unemployment Labour-market Reform and Monetary Union. „Journal of Labor Economics” 2001, Vol. 19, No. 2.
- Calmfors L., Flam H., Gottfries N., Haaland Matlary J., Jerneck M., Lindahl R., Nordh Berntsson Ch., Rabinowitz E., Vredin A.: EMU – A Swedish Perspective. Kluwer Academic Publishers, Dordrecht 1997.
- Crouch C.: The Euro and Labour Market and Wage Policies. In: European States and the Euro. Oxford Scholarship Online Monographs, Oxford 2002.
- Dullien S.: Is Small Really Beautiful? Explaining Different Unemployment Performances within the Euro-Zone. „European Political Economy Review” Autumn 2003, Vol. 1, No. 2.

<http://epp.eurostat.ec.europa.eu> [06.10.2013].

Jacobsen H.D.: Economic, Political, Institutional as well as Social Risks and Opportunities of EMU Enlargement. „Eurozoneplus Working Paper” June 2004, No. 22.

Kwiatkowski E.: Bezrobocie. Podstawy teoretyczne. Wydawnictwo Naukowe PWN, Warszawa 2002.

Kwiatkowski E., Kucharski L., Tokarski T.: Wzrost gospodarczy i zatrudnienie w Polsce i niektórych krajach OECD. „Wiadomości Statystyczne” 2003, nr 10.

Pissarides Ch.A.: The Labour Market and the Euro. „Cyprus Economic Policy Review” 2008, Vol. 2, No. 1.

Unemployment in the New Europe. Ed. N. Bermeo. Cambridge University Press, Cambridge 2001.

Włodarczyk R.W.: Regionalne zróżnicowanie bezrobocia w krajach strefy euro. W: Polityka gospodarcza w Polsce i Unii Europejskiej na początku XXI w. Red. A. Barteczko, A. Lorek, A. Rączaszek. Wydawnictwo Akademii Ekonomicznej, Katowice 2009.

Włodarczyk R.W.: Rynek pracy a szoki asymetryczne w unii monetarnej na przykładzie Unii Gospodarczej i Walutowej. Wydawnictwo Uniwersytetu Ekonomicznego, Kraków 2012.

TRENDS IN LONG-TERM UNEMPLOYMENT IN THE EUROZONE

Summary

Labour markets in the Eurozone have not yet recovered from the global crisis that hit the world economy in late 2008. Across the Eurozone, the reduction of long-lasting unemployment is a priority for citizens and policymakers alike. The persistence of a large number of long-term unemployed persons over long periods of time generates huge social as well as economic costs in the Eurozone.

We discuss about long-term unemployment in Euro countries over the period from 1995 to 2012.

One of the characteristics of the recent recession (2008-2012) was the unprecedented rise in long-term unemployment in PIIGS countries in the Eurozone. The trend in long-term unemployment varied between „core” countries and PIIGS countries.