

SĄD OKRĘGOWY W BIAŁEJ PODLASKIEJ W LATACH 1919-1931. DZIEJE USTROJOWE I POZOSTAŁOŚĆ AKTOWA

THE DISTRICT COURT IN BIAŁA PODLASKA IN THE YEARS 1919-1931. ITS HISTORY AND DOCUMENTARY LEGACY

Dariusz Magier^{1(A,B,C,D,E,F,G)}

¹Uniwersytet Przyrodniczo-Humanistyczny w Siedlcach, Wydział Humanistyczny

Magier D. (2016), *Sąd Okręgowy w Białej Podlaskiej w latach 1919-1931. Dzieje ustrojowe i pozostałość aktowa*. Rozprawy Społeczne, nr 3 (10), s. 20-27.

Wkład autorów:

- A. Zaplanowanie badań
- B. Zebranie danych
- C. Dane – analiza i statystyki
- D. Interpretacja danych
- E. Przygotowanie artykułu
- F. Wyszukiwanie i analiza literatury
- G. Zebranie funduszy

Streszczenie

Po odzyskaniu niepodległości przez Polskę w nowej strukturze sądownictwa powołano Sąd Okręgowy w Białej Podlaskiej, który znajdował się w apelacji warszawskiej i tworzył biały okręg sądowy obejmujący powiaty: biały, konstantynowski, radzyński i włodawski. Okręg ten składał się z mniejszych okręgów sądów pokoju (potem grodzkich). Celem artykułu jest przedstawienie dziejów ustrojowych Sądu, sposobu działania jego kancelarii, procesu dokumentowania działalności oraz zabezpieczenia pozostałej po nim spuścizny aktowej. Znaczenie omawianej instytucji dla dziejów regionu białkopodlaskiego oraz bogactwo informacji dotyczących społeczności lokalnej, które zawiera spuścizna dokumentacyjna po niej, są wystarczającymi przesłankami do zanalizowania powyższej problematyki.

Słowa kluczowe: archiwum, Biała Podlaska, dokumentacja, sąd okręgowy

Summary

After Poland regained its independence, the District Court in Biała Podlaska, with the Warsaw Appellate Court, was established in the new structure of court system. It functioned as the Biała Podlaska court covering the following counties: Biała Podlaska, Konstantynów, Radzyń Podlaski and Włodawa. The district consisted of the smaller districts of courts with justices of peace (later transformed into municipal courts). The purpose of the article is to present the history of changes of the court as an institution, the way its office functioned, i.e. documented its activity and secured its documentary legacy. The significance of the institution for the Biała Podlaska region as well as the richness of information concerning the local community contained in its documentary legacy seem to be the main reasons for analyzing the above problem.

Keywords: archives, Biała Podlaska, documentation, district court

Tabele: 1

Ryciny: 1

Literatura: 14

Otrzymano: 07.01.2016

Zaakceptowano: 13.04.2016

Sąd Okręgowy w Białej Podlaskiej¹ powstał 19 stycznia 1919 r. na mocy dekretu Naczelnika Państwa z 24 grudnia 1918 r. oraz przepisów wykonawczych doń z 15 stycznia 1919 r. (Dz. U. 1919 nr 1 poz. 77; nr 7, poz. 112). Organizacja sądownictwa powszechnego odradzającego się państwa polskiego opierała się pierwotnie na przepisach Tymczasowej Rady Stanu Królestwa Polskiego z 1917 r. (Dz. Urz. Dept. Spraw. TRS KP 1917 nr 1, poz. 1; nr 2, poz. 4), które uchylone zostały w 1919 r., choć zachowano dotychczasowe siedziby i okręgi sądów pokoju, okręgowych i apelacyjnych (Dz. U. 1919, nr 14, poz. 170; Fiedorczyk, Kowalski 2012, s. 278).

Kodeksową podstawą funkcjonowania sądownictwa były przepisy, które na ziemiach byłego Królestwa Polskiego w zakresie kodeksu karnego oparte były na rosyjskiej ustawie postępowania sądowego karnego z 1864 r. (Ustawy sądowe 1875) oraz kodeksie karnym z 1903 r., tzw. kodeksie Tagancewa (Dz. Urz. Dept. Spraw. TRS KP z 1917 r., Nr 2, poz. 4; Korobowicz, Witkowski 2009, s. 237). W zakresie prawa cywilnego opierały się na rosyjskiej procedurze cywilnej z 1864 r., zmienionej w nieznacznym stopniu w 1914 r. (Ustawy sądowe 1875), obowiązującą moc zachowały również dotychczasowe prawo handlowe, wekslowe oraz hipoteczne (Fiedorczyk, Kowalski 2012, s. 281). Sytuacja taka trwała do wejścia w życie jednolitego dla całej Polski prawa o ustroju sądów powszechnych 1 stycznia 1929 r., a następnie nowego kodeksu karnego (Dz. U. 1932, nr 60, poz. 571) i kodeksu postępowania cywilnego (Dz. U. 1930 r., nr 83, poz. 651).

1 W momencie tworzenia sądu miasta Biała nie określano jeszcze jako „Podlaska”; ustawodawca operował określeniem „Biała, gub. siedleckiej”. Sąd powstał zatem jako Sąd Okręgowy w Białej. W aktach prawnych oraz w dokumentacji archiwalnej „Biała Podlaska” pojawia się w 1921 r. Uzupełnienie nazwy miasta nigdy nie zostało potwierdzone oficjalnym aktem prawnym.

Adres korespondencyjny: Dariusz Magier, Uniwersytet Przyrodniczo-Humanistyczny w Siedlcach, Wydział Humanistyczny, ul. Żytnia 39, 08-110 Siedlce, e-mail: dmagier@archiwozofia.com, tel. 25 643 18 54

Czasopismo Open Access, wszystkie artykuły udostępniane są na mocy licencji Creative Commons Uznanie autorstwa-użycie niekomercyjne-na tych samych warunkach 4.0 Międzynarodowe (CC BY-NC-SA 4.0, <http://creativecommons.org/licenses/by-nc-sa/4.0/>).

Struktura sądownictwa była czteroszczeblowa. Jej budowa opierała się na zasadzie hierarchiczno-instancyjnej, polegającej na podziale sądów na określone stopnie i przydzielanie im do rozpatrywania określonego typu spraw. Na najniższym szczeblu znajdowały się sądy pierwszej instancji, czyli sądy pokoju (od 1.01.1929 r. – sądy grodzkie), których w każdym powiecie było kilka. Rozpatrywały drobne sprawy cywilne i karne, w których mogła zostać orzeczona kara pozbawienia wolności do 2 lat, grzywna lub obie te kary łącznie niezależnie od kar dodatkowych. Instancją odwoławczą oraz pierwszą instancją dla rozpatrywania pozostałych, poważniejszych spraw cywilnych i karnych były sądy okręgowe. Właściwym sądem rozpatrującym sprawę był ten, w którego okręgu zostało popełnione lub ujawnione przestępstwo, gdzie ujęto sprawcę lub gdzie zamieszkiwał podejrzany.

Odwołania od wyroków sądów okręgowych rozstrzygały sądy apelacyjne. Najwyższym szczeblem kasacyjnym, rozpatrującym odwołania od orzeczeń sądów apelacyjnych był Sąd Najwyższy w Warszawie. Bialski okręg sądowy umiejscowiono w apelacji warszawskiej, a teren jego działania obejmował powiaty: bialski, konstantynowski, radzyński i włodawski (Dz. U. 1919 nr 1, poz. 77). Cały okręg dzielił się początkowo na 21 mniejszych jednostek – terenów działania sądów pokoju ustanowionych jeszcze w okresie zaborów. Zarząd i wymiar sprawiedliwości w nowo powołanym bialskim okręgu sądowym oparty był na przepisach obowiązujących w okręgu Sądu Apelacyjnego w Warszawie (Dz. U. 1919, nr 14, poz. 188). Z dniem 1 lipca 1921 r. weszły w życie rozporządzenia Ministra Sprawiedliwości, które zmieniały właściwości terytorialne niektórych sądów pokoju w powiecie bialskim, konstantynowskim, radzyńskim i włodawskim, zmniejszając liczbę sądów pokoju w bialskim okręgu sądowym do 9 [Dz. Urz. MS 1921 nr 10, poz. 19-22].

1 stycznia 1929 r. zaczęło obowiązywać nowe *Prawo o ustroju sądów powszechnych* (Dz. U. 1932, nr 102, poz. 863), na mocy którego sądy pokoju zostały przemianowane na sądy grodzkie, przy czym ich siedziby pozostały bez zmian. Nowe prawo sądowe podtrzymywało podstawowe zasady poprzedniego systemu. Sądy wydawały wyroki w imieniu Rzeczypospolitej Polskiej, językiem sądowym był język polski, zaś posługiwanie się językiem obcym przewidywały ustawy szczegółowe (Dz. U. 1932, nr 102, poz. 863).

Sędziowie mianowali byli przez Prezydenta RP na wniosek ministra sprawiedliwości przedstawiany w porozumieniu z premierem. Kandydaci musieli spełniać odpowiednio kwalifikacje ogólne, takie jak: obywatelstwo polskie, pełnia praw obywatelskich, ukończenie 25 lat, znajomość języka polskiego w mowie i piśmie, oraz zawodowe: ukończone studia prawnicze i aplikacja sądowa, złożony egzamin sędziowski, zaś w sądownictwie wyższym niż grodzkie – odpowiedni staż pracy w sądownictwie (Dz. U. 1932, nr 102, poz. 863).

W zakresie postępowania cywilnego Sąd Okręgowy rozpatrywał spory, które ze względu na znaczną wartość materialną przedmiotu sporu, wykraczały poza właściwość sądów pokoju i grodzkich, a poza tym:

sprawy o prawa niemajątkowe związane z roszczeniami majątkowymi, wynagrodzenie szkód wyrządzonych przez administrację państwową lub samorządową, ochrony prawa autorskiego, wynikające z działalności firm i przedsiębiorstw, między zarejestrowanymi spółkami a osobami fizycznymi oraz dotyczące czynności giełdowych (Dz. U. z 1930 r., nr 83, poz. 651). Posiedzenie sądowe wyznaczał przewodniczący na wniosek zainteresowanej strony lub z urzędu. Z posiedzenia sporządzano protokół, który zawierał miejsce i datę posiedzenia, nazwiska sędziów i innych osób biorących udział w posiedzeniu, opis przebiegu posiedzenia, okoliczności wpływające na rozstrzygnięcie sprawy. Po zamknięciu rozprawy, gdy sąd uznawał, że sprawa jest wyjaśniona, wydawany był wyrok. Od wyroków służyła skarga do sądu apelacyjnego, zaś od postanowień sądu lub przewodniczącego służyło zażalenie do sądu apelacyjnego (Dz. U. z 1930 r., nr 83, poz. 651).

Wydział Cywilny Sądu Okręgowego w Białej Podlaskiej stosował następujące oznaczenia repertoriów: C – sprawy cywilne rozpatrywane w składzie trzech sędziów; CJ – sprawy cywilne rozpatrywane jednoosobowo; Z – sprawy o uznanie za zmarłych, sprostowanie aktów stanu cywilnego, kurateli nad majątkami nieobecnych i spadkami wakuującymi, pozbawienie własnej woli, przyznanie prawa ubogich, zatwierdzenie uchwał rad rodzinnych, przyjęcie i zrzeczenie się spadku, przysposobienie, zatwierdzenie licytacji, testamenty, wyznaczenie komorników; A – sprawy o przymusowe wykonanie aktów i klauzul; AC – apelacje od wyroków sądów niższej instancji; IC – skargi incydentalne (APLOR SO, 22, k. 216-218).

W odniesieniu do spraw karnych pierwszy etap postępowania przygotowawczego stanowiło dochodzenie prowadzone przez policję, które miało wyjaśnić, czy przestępstwo zostało popełnione, kogo można o nie podejrzewać i czy zachodzi podstawa do wszczęcia postępowania sądowego. Jeżeli uznano, że tak, oskarżyciel publiczny składał wniosek o przeprowadzenie śledztwa lub wnosił akt oskarżenia. Zapiski z dochodzenia dołączano do wniosku o przeprowadzenie śledztwa. Na czynności sądowe w toku dochodzenia składały się: przesłuchanie podejrzanego przez sędziego śledczego (lub sąd grodzki), przesłuchanie świadków, ustalenie śladów przestępstwa oraz zbadanie stanu umysłowego podejrzanego (Dz. U. 1928, nr 33, poz. 313).

Śledztwo prowadził sędzia śledczy lub inny sędzia wyznaczony do danej sprawy przez prezesa sądu okręgowego. Sędzia śledczy musiał przesłuchać podejrzanego w przeciągu dwudziestu czterech godzin od chwili ujęcia, wydać postanowienie o jego aresztowaniu lub zwolnieniu z aresztu. Śledztwo mogło zostać umorzone, jeśli zażądał tego oskarżyciel posiłkowy lub prokurator, a w sprawie nie było pokrzywdzonego. Jeśli zaś uzyskano podstawy do przeprowadzenia rozprawy głównej, sędzia śledczy ponownie przesłuchiwał oskarżonego, zapoznawał go z treścią zebranych dowodów i wydawał postanowienie o zamknięciu śledztwa. O fakcie zamknięcia śledztwa sędzia zawiadamiał oskarżyciela, a prokuratorowi prze-

syłał akta śledztwa (Dz. U. 1928, nr 33, poz. 313).

Prokurator w ciągu dwóch tygodni od otrzymania akt śledztwa składał do sądu akt oskarżenia lub wnioski o umorzenie śledztwa. Akt oskarżenia zawierał imię i nazwisko oskarżonego, miejsce jego zamieszkania, dokładne określenie zarzucanego czynu przestępczego, wskazanie przepisu ustawy *Kodeksu karnego* oraz uzasadnienie oskarżenia. Do aktu dołączano wykaz osób, które należało wezwać na rozprawę. Wraz z aktem oskarżenia prokurator przysyłał sądowi akta śledztwa lub dochodzenia i inne załączniki do sprawy (Dz. U. 1928, nr 33, poz. 313).

Akt oskarżenia uprawomocniał się po siedmiu dniach. W tym czasie obwiniony miał prawo wniesienia sprzeciwu podpisanego przez adwokata. Ewentualny sprzeciw sąd rozpatrywał na posiedzeniu niejawnym, na którym podejmował decyzję o umorzeniu postępowania, odrzuceniu sprzeciwu lub przekazaniu sprawy właściwemu sądowi. Po uprawomocnieniu się aktu oskarżenia, prezes sądu wyznaczał termin rozprawy głównej i zarządzał wysłanie wezwań na rozprawę. Prezes wyznaczał obrońcę z urzędu na prośbę oskarżonego lub w przypadku, gdy nie dokonał on wyboru (Dz. U. 1928, nr 33, poz. 313).

Przewód sądowy rozpoczynało odczytanie aktu oskarżenia, pytano oskarżonego czy przyznaje się do winy, przesłuchiowano świadków, przedstawiano dowody i składano wyjaśnienia. Potem zamykano przewód sądowy i udzielano głosu stronom. Oskarżycielem publicznym przed wszystkimi sądami był prokurator (Dz. U. 1928, nr 33, poz. 313).

Narada sędziów odbywała się w trybie tajnym, podczas której następowało głosowanie odrębne odnośnie winy i odnośnie kary. Orzeczenie zapadało bezwzględ-

ną większością głosów. Sporządzano sentencję wyroku, którą podpisywali wszyscy sędziowie. Wyrok z uzasadnieniem na piśmie przygotowywano tylko wówczas, gdy strona w terminie zapowiedziała odwołanie się od wyroku (Dz. U. 1928, nr 33, poz. 313).

Sądy wydawały orzeczenia w postaci wyroków i postanowień. Wyroki mogły zapaść jedynie na rozprawie, postanowienia także na posiedzeniach niejawnych.

Repertoria Wydziału Karnego: K – sprawy karne rozpatrywane w postępowaniu zwyczajnym; KU – sprawy karne rozpatrywane w postępowaniu uproszczonym; Zk – zażalenia w sprawach karnych; Kad – sprawy karno-administracyjne; Ik – sprawy incydentalne; Ak – apelacje od wyroków sądów niższej instancji (APLOR SO, 22, k. 216-218).

Wydział Karno-Skarbowy rozpatrywał sprawy o przestępstwa skarbowe. Jego repertoria oznaczano symbolem: Ks (APLOR SO, 22, k. 216-218).

*

Na czele Sądu Okręgowego w Białej Podlaskiej stał prezes, który w momencie utworzenia sądu dysponował w całym okręgu 153 etatami, w tym: 5 sędziów okręgowych, 6 sędziów śledczych, 1 prokuratora, 4 podprokuratorów, 21 sędziów pokoju oraz urzędników sądowych, kancelistów oraz pisarzy i posługaczy hipotecznych przy sądach pokoju w Białej Podlaskiej, Międzyrzeczu Podlaskim (na powiat konstantynowski), w Radzynie i we Włodawie.

Pierwszym prezesem Sądu Okręgowego w Białej Podlaskiej został Antoni Massalski, dotychczasowy notariusz bialski, który pełnił tę funkcję do roku 1925, kiedy to prezesem mianowany został dotychczasowy wiceprezes Ludwik Kaznowski (Bobryk 2006, s. 11). Piastował to stanowisko do chwili likwidacji sądu.

Tabela 1. Okręgi sądów pokoju/grodzkich (1921-1931) na terenie działania Sądu Okręgowego w Białej Podlaskiej

Powiat	Sąd Pokoju / Grodzki	Teren działania
bialski	w Białej Podlaskiej	m. Biała Podlaska; gm.: Lubenka ¹ , Łomazy, Rossosz, Sidorki, Sitnik
	w Piszczacu	m. Terespol, gm.: Dobryń, Kobyłany, Kostomłoty, Kościeniewiczze, Piszczac
	w Sławatyczach ²	gm.: Kodeń, Międzyzyle ³ , Sławatycze, Zabłocie
konstantynowski	w Janowie Podlaskim	m. Janów; gm.: Bohułały, Hołowczyce, Pawłów, Rokitno, Swory ⁴ , Witulin, Zakanale
	w Łosicach	m. Łosice; gm.: Górki, Huszlew, Kornica, Łysów, Olszanka, Przesmyki ⁵ , Sarnaki, Świniarów
radzyński	w Międzyrzeczu Podlaskim	m. Międzyrzec; gm.: Misie, Przegaliny ⁶ , Szóstka, Tłuściec, Zahajki, Żerocin
	w Radzynie Podlaskim	m. Radzyń; gm.: Biała, Brzozowy Kąt, Jabłoń, Kąkolewnica, Milanów, Lisia Wólka ⁷ , Siemień, Suchowola
włodawski	w Parczewie	m. Parczew i Ostrów; gm.: Dębowa Kłoda, Horodyszczce ⁸ , Krzywowierzba, Opole, Tyśmienica, Uścimów
	we Włodawie	m. Włodawa; gm.: Hańsk, Romanów, Sobibór, Turno ⁹ , Włodawa, Wola Wereszczyńska, Wyrzyki

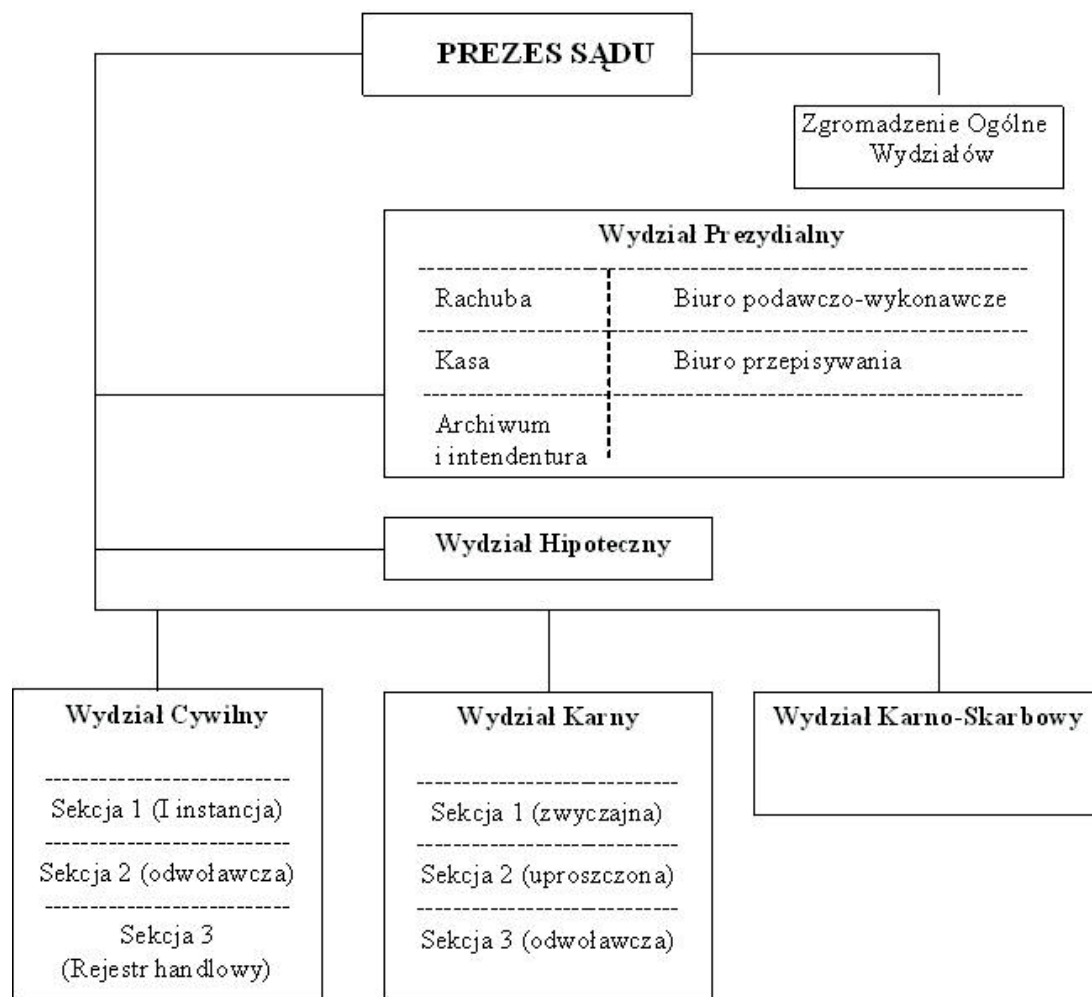
Źródło: własne opracowanie na podstawie Dziennika Ustaw i Monitora Polskiego z lat 1923-1929.²³

2 Z dniem 5.01.1926 r. część gminy Lubenka (Krasówka, Korczówka, Butwin, Kolonia Jałówka, Hulanka, Dubowska Wola, Dubów, Karczowska Wólka, Ostrówek, Bielany, Malinowszczyzna, Chodowo, Besarabów, Złamany Most, Michałówka, Piotrówka, Prokopówka, Dziegciarka, Oborożek, Naliwajki, Aleksandrówka, Młyniec, Lorcin, Lubatunek) oraz Grabarka i las sworski z gminy Swory utworzyły nową gminę Dubów. Z pozostałej części dawnej gminy Lubenka stworzono gminę Huszcza (Dz. U. 1926 nr 7, poz. 45).

3 Gmina Sławatycze z dniem 1.01.1923 weszła w skład powiatu włodawskiego (Dz. U. 1922 nr 99, poz. 912), co umiejscowiło ją w obrębie działania Sądu Pokoju we Włodawie. Tym samym Sąd Pokoju w Sławatyczach przestał istnieć, zaś gminy Zabłocie, Międzyzyle (potem Tucznia) i Kodeń znalazły się na terenie działania Sądu Pokoju w Piszczacu. Zob. także: *Rozporządzenie ministra sprawiedliwości z dnia 6.04.1925 r. o przeniesieniu części ksiąg hipotecznych z Białej do Włodawy* (Dz. U. 1925 nr 41, poz. 285).

W strukturze organizacyjnej Sądu Okręgowego w Białej Podlaskiej, do czasu ujednoczenia sądownictwa w II RP w 1928 r., możemy wyróżnić poziom prezydialny (zgromadzenia ogólne sędziów połączonych wydziałów, prezes i jego kancelaria, księgowość) oraz wydziały: karny I instancji, karny uproszczony, karny odwoławczy, cywilny I instancji, cywilny odwoławczy i wydział rejestrowy. Niestety, brak jest szerszych informacji odnośnie organizacji sądu w tym okresie. 16 grudnia 1929 r. Zgromadzenie Ogólne Sądu Okręgowego w Białej Podlaskiej przyjęło nową organizację Sądu, która weszła w życie 21 stycznia 1930 r. Przewidziano

tam istnienie 4 głównych Wydziałów: Prezydialnego, Cywilnego, Karnego i Karno-Skarbowego. Każdy z nich posiadał sekretariat z własną kancelarią. Na czele kancelarii Wydziału Prezydialnego stał naczelnny sekretarz, Wydziału Cywilnego i Karnego – starsi sekretarze, zaś Karno-Skarbowego – podsekretarz. Wydział Cywilny podzielono na 3 sekcje: 1 Sekcja (rozpatrująca sprawy I instancji), 2 Sekcja (odwoławcza) i 3 Sekcja (prowadząca rejestr handlowy). Dla Wydziału Karnego przewidziano również 3 sekcje, były to: 1 Sekcja (zwyczajna), 2 Sekcja (spraw rozpatrywanych w trybie uproszczonym) oraz 3 Sekcja (odwoławcza).



Rycina 1. Schemat organizacyjny Sądu Okręgowego w Białej Podlaskiej z 1930 r.

Źródło: Rysunek własny na podstawie Rozporządzenia Prezesa Sądu Okręgowego w Białej Podlaskiej z dnia 16.01.1930 r. (APLOR SO, 22, k. 222-224).

4 17.10.1927 r. siedzibę gminy przeniesiono do Tucznaj (M. P. 1927 nr 238, poz. 641).

5 Gminę Swory z dniem 1.04.1923 r. włączono do powiatu bialskiego, stąd znalazła się we właściwości terytorialnej SP w Białej Podlaskiej (Dz. U. 1923 nr 28, poz. 167).

6 Gmina Przesmyki, z uwagi na włączenie jej do powiatu siedleckiego, z dn. 1.07.1923 r. znalazła się we właściwości terytorialnej Sądu Okręgowego w Siedlcach (Dz. U. 1923 nr 61, poz. 447).

7 W 1929 r. siedzibę gminy przeniesiono do Komarówki Podlaskiej (M.P. z 1929 nr 128, poz. 318), zaś z dniem 1 maja 1930 r. włączono jej teren do właściwości Sądu Grodzkiego w Radzynie Podlaskim (Dz. U. 1930 nr 22, poz. 194).

8 26.08.1921 r. siedzibę gminy przeniesiono do Wohynia (M.P. 1921 nr 193, poz. 256).

9 24.07.1928 r. siedzibę gminy przeniesiono do Wisznic (M.P. 1928 nr 168, poz. 325).

10 20.08.1927 r. siedzibę gminy przeniesiono do Wołoskowoli (M.P. 1927 nr 189, poz. 479).

Na czele sekcji stali sekretarze, a ich personel stanowili podsekretarze, adiunkci kancelaryjni, kanceliści, rejestratorzy i praktykanci. Kanceliści 2 Sekcji (odwoławczej) Wydziału Cywilnego obsługiwać mieli dodatkowo potrzeby kancelaryjne sędziego śledczego na powiat bialski, zaś urzędnicy 1 Sekcji Wydziału Karnego – Wydział Karno-Skarbowy.

Siedziba Sądu Okręgowego mieściła się w Białej Podlaskiej przy ul. Brzeskiej 18.

Sąd Okręgowy w Białej Podlaskiej funkcjonował w stosunkowo krótkim okresie czasu, a jego byt od początku był niepewny. Już w pierwszej połowie lat 20 XX w. w Ministerstwie Sprawiedliwości trwały przymiarki do jego likwidacji, których przyczyną były względy oszczędnościowe, zaś głównym argumentem mniejsza w porównaniu z innymi okręgami gęstość zaludnienia (Magier 2012, s. 147-148; Fiedorczyk, Kowalski 2012, s. 293).

Sąd Okręgowy w Białej Podlaskiej został zlikwidowany na podstawie ustawy z 14 października 1931 r. Od 1 stycznia 1932 r. powiaty bialski, konstantynowski i radzyński włączono do okręgu Sądu Okręgowego w Siedlcach, zaś włodawski – do Sądu Okręgowego w Lublinie (Dz. U 1931 nr 103, poz. 787). Ponadto dla Sądów Grodzkich w Białej Podlaskiej, Janowie Podlaskim, Łosicach i Piszczacu utworzono w Białej Podlaskiej Wydział Zamiejscowy Sądu Okręgowego w Siedlcach z właściwością rzeczową obejmującą wszystkie sprawy, do których rozpoznawania powołane były sądy okręgowe (Dz. U. 1931 nr 103, poz. 790). Sposób rozdysponowania dokumentacji zlikwidowanego Sądu Okręgowego określiło pismo ministra sprawiedliwości do prezesów Sądów Apelacyjnych w Warszawie i Lublinie z dnia 28 grudnia 1931 r. (APLOR SO, 30, k. 33).

Z uwagi na podział bialskiego okręgu sądowego pomiędzy dwa różne sądy okręgowe sukcesją dokumentacji miała postać dosyć skomplikowaną. Pomoce kancelaryjne Sądu Okręgowego w Białej Podlaskiej zostały zamknięte na 31 grudnia 1931 r. i wraz z dokumentacją zamkniętych spraw pozostawione przy nowo utworzonym Sądzie Okręgowym w Siedlcach Wydziale Zamiejscowym w Białej Podlaskiej. Akta będące w toku, dotyczące powiatów radzyńskiego i włodawskiego, zostały przekazane sądom okręgowym odpowiednio w Lublinie i Siedlcach. Akta prezydialne i nadzorcze miały w całości zostać przekazane do Sądu Okręgowego w Siedlcach stanowiąc sukcesję czynną (APLOR SO, 1607, k. 35-36). Sukcesorem dokumentacji pozostawionej w archiwum bialskiego Wydziału Zamiejscowego w 1951 r. został Sąd Powiatowy w Białej Podlaskiej, gdzie gromadzono dokumentację z lat 1918-1950, bez rozróżniania okresów przynależności państwowej i podziału na okresy funkcjonowania w różnych strukturach organizacyjnych. Tam przeprowadzono pierwsze prace porządkowe, część dokumentacji wybrakowano, resztę opieczetowano stemplem archiwum zakładowego i oznaczono okresem przechowywania, po którym akta należało przekazać do archiwum państwowego. Pierwsza tura akt została przekazana do Wojewódzkiego Archiwum Państwowego w Lublinie w 1964 r. (APL), skąd 24 kwietnia 1970 r. przekazano je

do Powiatowego Archiwum Państwowego w Łukowie (APLOR PAP, 156, s. 123-124) pod nazwą Sąd Okręgowy w Siedlcach Wydział Zamiejscowy w Białej Podlaskiej. Dopiero 28 grudnia 2003 r. z wyżej wymienionego zespołu wydzielone zostały materiały wytworzone przez Sąd Okręgowy w Białej Podlaskiej. Po likwidacji sądów powiatowych w 1975 roku, dokumentacja Sądu Okręgowego w Białej Podlaskiej znalazła się w gestii Sądu Rejonowego w Białej Podlaskiej, z którego były przekazywane bezpośrednio do radzyńskiego Oddziału Archiwum Państwowego w Lublinie.

Ogółem pozostałość aktowa Sądu Okręgowego w Białej Podlaskiej obejmuje 2678 jednostek archiwalnych (15,60 metrów bieżących półek). Jej zasięg terytorialny to okręg Sądu Okręgowego w Białej Podlaskiej, ówczesne powiaty: bialski, konstantynowski, radzyński i włodawski. Daty skrajne dokumentacji to 1916-1945. Ukształtowane zostały w oparciu o obowiązujący u aktotwórcy system kancelaryjny dziennikowy. Sąd posiadał biuro podawczo-wykonawcze a każdy z wydziałów własne sekretariaty obsługiwane przez sekretarzy sądowych i kancelistów. Sekretariaty prowadziły księgi biurowe, przyjmowały, rozdziały i wysyłały pisma, sporządzały protokoły z posiedzeń sądu, przechowywały urzędowe pieczęci, wydawały odpisy, udzielały informacji i przekazywały akta do archiwum sądowego. Prowadzenie akt sądowych było szczegółowo uregulowane. Otrzymane pisma dołączano do właściwych teczek chronologicznie lub zakładało nowe teczki wpisując je do odpowiedniego repertorium i skorowidza. Akta dochodzenia prokuratorskiego (w tym sędziów śledczych), nadsyłane do sądu, wszywane były do akt sądowych wraz z okładką. Podobnie postępowano z aktami spraw wytworzonymi przez Sąd Apelacyjny w Warszawie. Akta dotyczące poszczególnych spraw umieszczano w oddzielnych okładkach (teczkach) z nadrukiem i oznaczano sygnaturą zgodnie z odpowiednim repertorium. Znaki spraw umieszczano na górze i na dole okładek. Znak sprawy składał się z trzech elementów: literowego oznaczenia repertorium kategorii sprawy, cyfry arabskiej oznaczającej kolejny numer sprawy wszczętej w danym roku oraz roku założenia sprawy. Wszystkie pisma wszywano i numerowano karty. Na początku wszywano kartę przeglądową, w której zaznaczano, jakie dokumenty z akt wyłączono i gdzie zostały przekazane. Sekretariaty przechowywały akta wg kategorii spraw i w kolejności znaków sprawy. Po zakończeniu sprawy akta przekazywano do archiwum sądowego. Jeśli Sąd Okręgowy pełnił funkcję instancji apelacyjnej w danej sprawie, po zakończeniu sprawy i uprawomocnieniu się wyroku akta zwracano do właściwego sądu, pozostawiając jedynie odpis wyroku lub orzeczenia.

Materiały archiwalne wchodzące w skład zespołu obejmują: akta prezydialne Sądu Okręgowego oraz akta ogólne, pomoce kancelaryjne i akta szczegółowe poszczególnych wydziałów. Akta prezydialne obrazują organizację pracy Sądu Okręgowego w Białej Podlaskiej oraz całego bialskiego okręgu sądowego: sądów niższej instancji i instytucji sądowych (prokuratura, notariat, wydziały hipoteczne, komorni-

cy) funkcjonujących w jego strukturze. Akta spraw cywilnych dotyczą głównie postępowań w kwestii: sprostowania aktów stanu cywilnego, sporów własnościowych, rozwodów, przysposobienia dzieci oraz uznanie za zmarłych osób zaginionych i poległych, dla których nie sporządzono aktów zgonu.

Z uwagi na praktykę kancelaryjną polegającą na odсылaniu akt spraw apelacyjnych do sądów pierwszej instancji, dokumentacją będącą wynikiem pracy wydziałów odwoławczych są jedynie pomoce kancelaryjne.

Wydział Cywilny rozstrzygał spory majątkowe oraz sprawy niesporne takie jak: sprostowanie aktów stanu cywilnego czy uznanie za zmarłego. Pozostałością aktową Wydziału Cywilnego są również akta rejestrowe, na które składają się obwieszczenia, sądowe dotyczące rejestru handlowego, korespondencja rejestrowa z przedsiębiorstwami i spółkami, zaświadczenia o upadłości i akta poszczególnych firm.

Akta Wydziału Karnego to głównie sprawy dotyczące morderstw i zabójstw, rabunków, kradzieży, zniesławień i obrazy urzędników, podpaleń, sprzyjania nieprzyjacielowi w czasie wojny polsko-bolszewickiej oraz działalności komunistycznej, a także oskarżeń o bimbrownictwo, łapówkarstwo, nadużycia finansowe, złożenie fałszywych zeznań, fałszowanie dokumentów, oczernianie, znieważenie, puszczanie w obiegu fałszach pieniędzy czy lichwę.

Pozostałością Wydziału Karno-Skarbowego są akta ogólne oraz repertoria i akta spraw dotyczące nielegalnego organizowania loterii oraz sprzedaży alkoholu i papierosów bez zezwolenia.

Teczki akt spraw zawierają akta sędziów śledczych (niekiedy komorników), te zaś, które stawały się przedmiotem postępowania apelacyjnego, również Sądu Apelacyjnego w Warszawie.

Zespół zawiera anteriora (akta wyprzedzające funkcjonowanie Sądu) z lat 1916-1918, na które składają się pozwy spraw wniesionych przed okupacyjny niemiecki Sąd Arbitrażowy Komendy Etapów w Białej z lat 1916-1917 oraz okólniki władz centralnych dla sądownictwa królewsko-polskiego z lat 1917-1918. Posteriora (dokumentacja wytworzona już po likwidacji Sądu), które weszły w skład zespołu archiwalnego, pochodzą z lat 1932-1945 i stanowią je niektóre pomoce kancelaryjne prowadzone w ramach jednej księgi przez okres istnienia aktotwórcy i kontynuowane przez jego sukcesorów, np. *Księga spadkowa* Wydziału Cywilnego z lat 1919-1945.

Załączniki do akt wyprzedzające chronologicznie daty skrajne niektórych jednostek archiwalnych to zazwyczaj odpisy aktów metrykalnych i notarialnych.

Prace przy archiwalnym opracowaniu zespołu trwały w latach 2011-2015, prowadzono je w oparciu o *Wskazówki metodyczne dotyczące zasad opracowania zespołów archiwalnych sądów, wytworzonych od XIX do XXI w., przechowywanych w archiwach państwowych*, wprowadzone zarządzeniem nr 4 Naczelnego Dyrektora Archiwów Państwowych z 14 kwietnia 2008 r., oraz *Wskazówki metodyczne w sprawie ustalania nazw i granic chronologicznych zespołów archiwalnych sądów, wytworzonych od XIX*

do XXI w. wprowadzone decyzją nr 22 Naczelnego Dyrektora Archiwów Państwowych z 10 listopada 2005 r. W trakcie tych prac rozpoznano przynależność zespołową dokumentacji wydzielając akta obecnej proveniencji, które już po likwidacji Sądu zostały dołączone w trakcie przechowywania akt w archiwum zakładowym kolejnych sądów (np. Sąd Okręgowy w Siedlcach Wydział Zamiejscowy w Białej Podlaskiej, sądy pokoju, sądy grodzkie). W ramach porządkowania jednostek archiwalnych uzupełniono foliację dokumentacji wewnątrz teczek i dzielono jednostki zawierające różne sprawy jednej instancji (teczki włożone jedna w drugą).

Zespołowi archiwalnemu został nadany już w archiwum państwowym układ strukturalny wg organizacji Sądu Okręgowego w Białej Podlaskiej wprowadzonej rozporządzeniem Prezesa Sądu z 16 stycznia 1930 r. (APLOR SO, 22, k. 222-224). Aktom ogólnym i pomocom kancelaryjnym nadano kolejność rzeczowo-chronologiczną tworząc serie akt wg schematu: akta ogólne, pomoce kancelaryjne i akta spraw ułożone w porządku kancelaryjnym (wg znaków spraw). Zastosowano również tzw. sygnaturę skaczącą, czyli kolejność akt na regale nie odpowiada układowi w inwentarzu. Układ akt (wykaz serii i podserii) w inwentarzu przedstawia się następująco:

1. Akta prezydialne
 - 1.1. Akta ogólne.
 - 1.2. Akta stanu służby (osobowe).
2. Rachuba.
3. Wydział Cywilny.
 - 3.1. Akta ogólne.
 - 3.2. Sekcja 1 (I instancja).
 - 3.2.1. Repertoria i skorowidze.
 - 3.2.2. Akta spraw.
 - 3.3. Sekcja 2 (odwoławcza).
 - 3.4. Sekcja 3 (rejestru handlowego).
4. Wydział Karny
 - 4.1. Akta ogólne.
 - 4.2. Sekcja 1 (zwyczajna).
 - 4.2.1. Repertoria i skorowidze.
 - 4.2.2. Akta spraw.
 - 4.3. Sekcja 2 (uproszczona).
 - 4.3.1. Repertoria i skorowidze.
 - 4.3.2. Akta spraw.
5. Wydział Karno-Skarbowy
 - 5.1. Akta ogólne.
 - 5.2. Repertoria i skorowidze.
 - 5.3. Akta spraw.
6. Komornicy sądowi.
 - 6.1. Repertoria.
 - 6.1.1. Akta spraw komornika na powiat bialski i konstantynowski.
 - 6.1.2. Akta komornika na powiat radzyński.
 - 6.1.3. Akta komornika na powiat włodawski.
7. Akta sędziów śledczych.
 - 7.1. Akta ogólne.
 - 7.2. Repertoria i skorowidze.

Inwentaryzacja przeprowadzona została w archiwum państwowym w internetowym Zintegrowanym Systemie Informacji Archiwalnej (ZoSIA). W opisie na poziomie jednostek archiwalnych oddano oryginalne tytuły teczek uzupełniając je w razie potrzeby o dane (dodawane w nawiasach kwadratowych) dotyczące określenia czynu zabronionego, miejsca jego popełnienia oraz imion, nazwisk i miejsca zamieszkania osób, których sprawa dotyczyła. Miejsce zamieszkania zostało wskazane wg klucza: miejscowość i powiat. W przypadkach, gdy chodziło o miasto, zrezygnowano z podawania powiatu. Jeśli wszystkie wymieniane w tytule jednostek archiwalnych osoby zamieszkiwały w tej samej miejscowości, nazwa miejscowości wymieniana tylko raz, przy pierwszej osobie. W tytułach akt spraw przeciwko osobom piastującym funkcje w instytucjach publicznych, zamiast miejsc zamieszkania dodano stanowiska. Poza tytułem, w opisie jednostek zawarto również takie informacje jak: znak teczek, sygnatura dawna, która w tym przypadku oznacza pozycję jednostki w spisie zdawczo-odbiorczym (konkordancja stanowi załącznik do inwentarza), forma zewnętrzna (księga, poszyt) i wewnętrzna (druk, maszynopis, rękopis), język, stan zachowania i format akt. W rubryce „uwagi” odnotowano występowanie dokumentacji z postępowania odwoławczego.

Warto zauważyć, że wśród pozostałości dokumentacyjnej Sądu Okręgowego w Białej Podlaskiej znajdują się znaczące braki, które wśród akt prezydialnych dotyczą zwłaszcza dokumentacji stanu służby. Akta osobowe pracowników, kontynuowane po 1931 r. znajdując się w Archiwum Państwowym w Siedlcach w zespole archiwalnym Sąd Okręgowy w Siedlcach z lat 1918-1939.

W Wydziale Cywilnym w sekcji rejestrowej brak jego głównego produktu, czyli Rejestru Handlowego. Jak ustalono, w aktach rejestrowych (teczkach firm) założonych w Sądzie Okręgowym w Białej Podlaskiej, a kontynuowanych potem w Sądzie Powiatowym w Białej Podlaskiej, pojawiają się adnotacje Sądu Powiatowego w Siedlcach poświadczające zapisy figurujące w Rejestrze Handlowym Sądu Okręgowego w Białej Podlaskiej. Oznacza to, że Rejestr Handlowy, po likwidacji Sądu Okręgowego w Białej Podlaskiej, na zasadzie sukcesji czynnej został przekazany do Sądu Okręgowego w Siedlcach. Ostatecznie nie ustalono jego losu po 1939 r.

Niewielką ilość teczek firm, które zachowały się w zespole, można wytłumaczyć faktem, że te, które były kontynuowane, znajdują się w aktach sukcesorów: Sądu Okręgowego w Siedlcach, przechowywanych w Archiwum Państwowym w Siedlcach (APS SO), oraz Sądu Powiatowego w Białej Podlaskiej¹¹

¹¹ Na mocy rozporządzenia Ministra Sprawiedliwości z 27.11.2950 r. o dostosowaniu sądów powszechnych do nowych przepisów ustrojowych i o zniesieniu sądów zbędnych (Dz. U. z 1950 nr 54, poz. 496), sądem rejestrowym dla okręgu Sądów Pokoju w: Białej Podlaskiej, Łukowie i Radzynie stał się Sąd Powiatowy w Białej Podlaskiej. W ten sposób sukcesorem czynnym Sądu Okręgowego w Siedlcach Wydziału Zamiejscowego w Białej Podlaskiej stał się Sąd Powiatowy w Białej Podlaskiej. W przypadku, gdy Sąd Powiatowy w Białej Podlaskiej rozpatrywał sprawy firm, których dokumentacja znajdowała się w Sądzie Powiatowym w Siedlcach, jako spuścizna archiwalna Sądu Okręgowego w Siedlcach, Sąd Powiatowy w Siedlcach

znajdującego się w zasobie Archiwum Państwowego w Lublinie Oddział w Radzynie Podlaskim (APLOR SP). Z kolei dokumentacja z terenu powiatu włodawskiego, z racji włączenia tego powiatu z początkiem 1932 r. do okręgu sądowego lubelskiego, znalazła się w zespole archiwalnym Sąd Okręgowy w Lublinie, przechowywanym w Archiwum Państwowym w Lublinie.

Odnosnie spraw karnych, akta wszczęte w Sądzie Okręgowym w Białej Podlaskiej a zakończone już w Sądzie Okręgowym w Siedlcach przechowywane są w Archiwum Państwowym w Siedlcach. Kilkadziesiąt teczek akt spraw karnych znajduje się ponadto w zasobie Archiwum Akt Nowych w Warszawie. Zostały one wydzielone na mocy zarządzenia Ministra Sprawiedliwości z 7 czerwca 1951 r. nakazującego archiwum sądowym przekazanie do Departamentu Organizacyjno-Administracyjnego Ministerstwa Sprawiedliwości akt spraw mających posłużyć do opracowania dziejów komunizmu w Polsce. Następnie przekazano je do Wydziału Historii Partii Komitetu Centralnego Polskiej Zjednoczonej Partii Robotniczej. Po likwidacji partii komunistycznej znalazły się w zasobie AAN w zespole Akta Sądów Okręgowych, który już w XXI w. został podzielony na zespoły proste grupujące akta poszczególnych sądów (Bobyryk 2006, s. 12-13).

Pozostałość aktowa Sądu Okręgowego w Białej Podlaskiej to niezwykle cenne źródła archiwalne. Jej uporządkowanie i udostępnienie odbiorcom stanowi pewien przełom w możliwościach badawczych dziejów społecznych regionu, gdyż dopiero teraz badania w tym zakresie można będzie prowadzić w sposób bardziej systemowy. Z tego względu, z uwagi na funkcjonujące w literaturze odwołania do tych akt, jakże pomocnym narzędziem będzie konkordancja odwołująca się do dawnych pozycji spisów zdawczo-odbiorczych, które stanowiły dotychczas ewidencję dokumentacji w archiwum państwowym. Zarówno znaczenie omawianej instytucji dla dziejów regionu białkopodlaskiego, jak i bogactwo informacji dotyczących społeczności lokalnej powinno zapewnić popularność pozostałości archiwalnej Sądu Okręgowego w Białej Podlaskiej wśród badaczy.

Literatura:

1. Bobryk I. (2006), *Inwentarz zespołu akt: Sąd Okręgowy w Białej Podlaskiej*. http://baza.archiwa.gov.pl/sezam/sezam.php?l=pl&mode=show&zespoly_id=2844 (data dostępu: 4.01.2012 r.).

przesyłał je do Sądu Powiatowego w Białej Podlaskiej z odpowiednią adnotacją i poświadczeniem wypisu z rejestru handlowego byłego Sądu Okręgowego w Białej Podlaskiej, w którego posiadaniu się on znajdował. Przesłane tecki pozostawały już w Sądzie Powiatowym w Białej Podlaskiej. Z kolei tecki firm, w których nie dokonywano żadnych zmian rejestrowych, pozostały w Sądzie Powiatowym w Siedlcach. To tłumaczy rozbitcie akt rejestrowych wszczętych w Sądzie Okręgowym w Białej Podlaskiej w latach 1918-1931 na cztery zespoły archiwalne: Sąd Okręgowy w Białej Podlaskiej i Sąd Powiatowy w Białej Podlaskiej (w zasobie Archiwum Państwowego w Lublinie Oddział w Radzynie Podlaskim) oraz Sądu Okręgowego w Siedlcach i Sądu Powiatowego w Siedlcach (w zasobie Archiwum Państwowego w Siedlcach).

2. Dziennik Urzędowy Departamentu Sprawiedliwości Tymczasowej Rady Stanu Królestwa Polskiego 1917 nr 1, poz. 1; nr 2, poz. 4 [dalej: Dz. Urz. Dept. Spraw. TRS KP].
3. Dziennik Urzędowy Ministerstwa Sprawiedliwości z 15 maja 1921, nr 10, poz. 19-22 [dalej: Dz. Urz. MS].
4. Dziennik Ustaw 1919 nr 1, poz. 77; nr 7, poz. 112; nr 14, poz. 170, 188; 1922 nr 99, poz. 912; 1923 nr 28, poz. 167; nr 61, poz. 447; 1925 nr 41, poz. 285; 1926 nr 7, poz. 45; 1928 nr 33, poz. 313; 1930 nr 22, poz. 194; nr 83, poz. 651; 1931, Nr 103, poz. 787; 1932 nr 60, poz. 571; nr 102, poz. 863.
5. Monitor Polski 1921 nr 193, poz. 256; 1927 nr 189, poz. 479; nr 238, poz. 641; 1928 nr 168, poz. 325; 1929 nr 128, poz. 318;
6. Fiedorczyk P., Kowalski P. (2012), *Sądownictwo powszechne na terenie województwa białostockiego w II RP*. Miscellanea Historico-Iuridica, t. XI, s. 275-299.
7. Korobowicz A., Witkowski W. (2009), *Historia ustroju i prawa polskiego*. Wolters Kluwer, Warszawa.
8. Magier D. (2012), *Struktura organizacyjna białostockiego sądu okręgowego (1919-1931)*. Res Historica, nr 33, s. 135-148.
9. *Ustawy sądowe obowiązujące w guberniach Królestwa Polskiego, t. 1. Organizacja sądowa (1875)*, St. Petersburg, *Ukaz z dnia 19 lutego 1875 r. o zastosowaniu rosyjskich ustaw sądowych i ukaz Rządzącego Senatu z dnia 6 marca 1875 r. o wprowadzeniu do Królestwa Polskiego ustaw sądowych z dnia 20 listopada 1864 r.*

Źródła:

1. Archiwum Państwowe w Lublinie, Księga Nabytków i Ubytków z lat 1962-1971 [dalej: APL].
2. Archiwum Państwowe w Lublinie Oddział w Radzynie Podlaskim, Powiatowe Archiwum Państwowe w Łukowie [dalej: APLOR PAP], sygn. 156.
3. Archiwum Państwowe w Lublinie Oddział w Radzynie Podlaskim, Sąd Okręgowy w Białej Podlaskiej [dalej: APLOR SO], sygn. 22, 30, 1607,
4. Archiwum Państwowe w Lublinie Oddział w Radzynie Podlaskim, Sąd Powiatowy w Białej Podlaskiej (dalej: APLOR SP), sygn. 11525-11612.
5. Archiwum Państwowe w Siedlcach, Sąd Okręgowy w Siedlcach z lat 1918-1939 (nr zespołu 61), Wydział Rejestru Handlowego, Tom X [dalej: APS SO] sygn. 8885-8994 i 9191-9177.