

Maria Gasińska
Akademia Finansów i Biznesu Vistula – Warszawa

Dochody gospodarstw domowych w Polsce – wybrane obiektywne i subiektywne ujęcia i dane

Streszczenie

Celem opracowania jest ukazanie ekonomicznego, społecznego i psychologicznego kontekstu dochodów gospodarstw domowych, przedstawienie głównych źródeł informacji o nich, zaprezentowanie podstawowych tendencji dotyczących wysokości i rozkładu dochodów oraz omówienie najbardziej charakterystycznych subiektywnych opinii i ocen dotyczących sytuacji dochodowej Polaków. Opracowanie składa się z czterech części, w których kolejno: zasygnalizowano wielowymiarowy charakter oraz istotę i znaczenie dochodów gospodarstw domowych jako kategorii ekonomiczno-społecznej; wskazano na najważniejsze programy badawcze, których wyniki stanowią podstawowe źródło informacji o kondycji finansowej gospodarstw domowych i w których dochód gospodarstwa domowego występuje jako istotna kategoria konstrukcyjna albo miernik; przedstawiono najważniejsze dane obiektywne oraz tendencje w zakresie kształtowania się wysokości dochodów rozporządzalnych – nominalnych i realnych a także udziału wydatków w dochodach; zwrócono uwagę na występowanie znaczących dysproporcji w dochodach poszczególnych kategorii społeczno-ekonomicznych; zaprezentowano kształtowanie się najważniejszych subiektywnych ocen materialnego poziomu życia.

Słowa kluczowe: gospodarstwo domowe, budżety, dochody, *Diagnoza Społeczna*.

Kody JEL: D1

Dochody gospodarstw domowych jako kategoria ekonomiczno-społeczna

W ujęciu indywidualnym dochody są przede wszystkim kategorią ekonomiczną, stanowiąc finansowe uwarunkowanie bytu i poziomu zaspokojenia potrzeb i budowania majątku gospodarstw domowych. W gospodarstwie domowym¹ dochody należą do głównych czynników uwzględnianych w decyzjach ekonomicznych² dotyczących nie tylko bieżących wydatków ale także strategii zarządzania finansami osobistymi, w tym także wyboru sposobów radzenia sobie z trudnościami (Grotowska-Leder 2011, s. 186). W szczególności w warunkach libe-

¹ W literaturze przedmiotu, a także w przepisach prawa (m.in. dotyczących systemu zabezpieczenia społecznego) spotyka się wiele definicji gospodarstwa domowego, różniących się między sobą w zależności od celu któremu służą; inaczej postrzega się gospodarstwo domowe w rozważaniach teoretycznych, inaczej gdy definicja służy statystyce i jeszcze inaczej, gdy wykorzystuje się ją w praktyce polityki społecznej. Zwykle jednak podkreśla się, iż większość ujęć łączy kilka cech charakterystycznych: 1. Wspólnota gospodarowania w celu zaspokojenia potrzeb; 2. Konsumpcja, jako sfera występowania; 3. Wspólnota zamieszkiwania i prowadzenia gospodarstwa; 4. Gromadzenie środków i gospodarowanie nimi (Mierzejewska 2015, s. 46).

² Ekonomiczny charakter gospodarstwa domowego potwierdza źródłosłów pojęcia „ekonomia” (pochodzi od dwóch słów greckich: „ojkos” = dom, gospodarstwo domowe, „nomos” = prawo); którą od czasów Arystotelesa definiuje się jako naukę o prawach gospodarstwa domowego.

ralizowania państwa i ograniczania jego funkcji socjalnych, możliwości zaspokojenia wielu ważnych potrzeb społecznych m.in. w zakresie zdrowia, edukacji, wypoczynku, mieszkania zależą od kondycji finansowej gospodarstw domowych. Wysokość, siła nabywcza, źródła pochodzenia dochodów to także istotne wyznaczniki zadowolenia z życia, poczucia bezpieczeństwa i ogólnego dobrostanu członków gospodarstwa domowego. Te konotacje uzasadniają postrzeganie dochodów gospodarstw domowych nie tylko jako kategorii ekonomicznej, ale także – psychospołecznej. Warto w tym miejscu dodać, iż z jednej strony kryterium dochodowe jest jednym z głównych uwarunkowań uprawnień do korzystania ze świadczeń finansowanych z funduszy publicznych, z drugiej zaś strony analiza poziomu i rozkładu dochodów gospodarstw domowych stanowi istotną informację dla polityki społecznej i socjalnej państwa w procesie podziału i alokacji dostępnych środków budżetowych. Z kolei dochody indywidualne, stanowiąc powszechnie stosowany przedmiot opodatkowania, zasilają budżet państwa i tym samym wpływają na kondycję finansów publicznych. To właśnie wysokość i rozkład „dochodów podatkowych”³ bywają niejednokrotnie impulsem dla korekty stosowanego systemu danin od dochodów indywidualnych lub nawet poważniejszej zmiany w polityce podatkowej państwa. Innym, nie mniej ważnym społecznym aspektem dochodu gospodarstwa domowego, jako kategorii *stricte* ekonomicznej, jest jego powszechna obecność w systemie ubezpieczeń społecznych. Nie wchodząc w szczegóły, można stwierdzić, iż stanowi on najczęściej stosowaną podstawę wymiaru składek (według wcześniej określonych stóp procentowych) na ubezpieczenia emerytalne, rentowe, wypadkowe (obejmujące wypadki przy pracy i choroby zawodowe), chorobowe (i macierzyńskie) i w konsekwencji wpływa na wysokość stopy zastąpienia czyli relacji świadczenia (czyli tzw. zastępczego dochodu) wypłacanego (w postaci pieniężnych świadczeń stałych, okresowych lub jednorazowych) w związku z realizacją jednego z rodzajów ryzyka społecznego do dochodu z pracy (Ustawa 1998).

W literaturze przedmiotu (Smyczek 2005, s. 9-10; Pawłowska-Tyszko, Soliwoda 2014, s. 13) podkreśla się, że społeczno-ekonomiczna rola dochodów gospodarstw domowych wynika przede wszystkim z następujących przesłanek:

- dochody gospodarstw domowych stanowią wymierny czynnik określający popyt i spożycie;
- dochody gospodarstw domowych oddziałują na postępowanie podmiotów konsumpcji wcześniej niż inne czynniki ekonomiczne, np. ceny;
- dochody gospodarstw domowych wpływają pośrednio na zmiany innych zmiennych, np. cen czy zjawisk demograficznych;
- dochody gospodarstw domowych są gwarantem rozwoju i bezpieczeństwa socjalnego jednostek gospodarczych.

Makroekonomiczny charakter dochodów gospodarstw domowych ujawnia się także w postaci wpływu występujących w kraju dysproporcji między najniższymi i najwyższymi

³ Pojęcie „dochodu podatkowego” jako kategorii prawnej omawiają Pawłowska-Tyszko, Soliwoda (2014, s. 14), dostrzegając wieloaspektowe ujęcie dochodu w teorii ekonomii, finansów i prawa podatkowego.

dochodami na poziom osiąganego wzrostu gospodarczego w porównaniu z potencjałem rozwojowym w gospodarce. Zarówno zbyt duży, jak i zbyt mały, nie akceptowany społecznie rozstęp dochodów, może prowadzić do niewykorzystania tkwiących w społeczeństwie możliwości i w konsekwencji hamować tempo wzrostu. Dlatego też znaczenia nabiera poszukiwanie w ramach polityki gospodarczej i społecznej państwa skutecznych przedsięwzięć i narzędzi służących optymalizowaniu dysproporcji w dochodach gospodarstw domowych.

Dochody gospodarstw domowych jako kategoria badawcza

Z uwagi na powyżej zasygnalizowany wieloaspektowy charakter i znaczenie, dochody gospodarstw domowych stanowią przedmiot badań w różnych obszarach i dziedzinach nauki, m.in. w ekonomii społecznej, socjologii, polityce społecznej, psychologii społecznej. Wiele z tych badań prowadzonych jest w sposób ciągły lub cyklicznie i te najczęściej mają zakres ogólnokrajowy, inne – to programy badawcze o charakterze incydentalnym skierowane na naświetlenie wybranego problemu z zakresu sytuacji dochodowej ludności, np. w wymiarze lokalnym, w odniesieniu do wybranych klas i grup społeczno-zawodowych. Szczególnie cenne, nie tylko poznawczo, ale także w praktyce społeczno-gospodarczej są badania pozwalające na studia i analizy komparatystyczne w ujęciu temporalnym i międzynarodowym. Są to na ogół projekty wymagające znacznego zaangażowania organizacyjnego i finansowego oraz zastosowania standardowej, porównywalnej metodologii odnośnie do m.in. aparatu pojęciowego, sposobu doboru próby, narzędzi i technik badawczych, prezentowanych wskaźników itp., dlatego też ich realizacją zajmują się zwykle państwowe lub międzynarodowe instytucje i podmioty oraz ośrodki naukowe o dużym potencjale badawczym. Wśród wielu badań i studiów, w których dochód gospodarstwa domowego występuje jako podstawowy przedmiot, istotna kategoria konstrukcyjna albo miernik warto wymienić przykładowo następujące programy badawcze i analizy:

- *Badania budżetów gospodarstw domowych GUS;*
- *Diagnoza Społeczna. Warunki i jakość życia Polaków;*
- *Syntetyczny wskaźnik oceny poziomu życia ludności (Metoda dystansowa);*
- *Europejskie badanie dochodów i warunków życia (EU-SILC);*
- *Minimum socjalne, minimum egzystencji (biologiczne);*

Badania budżetów gospodarstw domowych są podstawowym źródłem informacji o kondycji finansowej Polaków. Pierwsze badania budżetów gospodarstw domowych na ziemiach polskich miały miejsce jeszcze na przełomie XIX i XX wieku i odnosiły się do wybranych, najczęściej najgorzej sytuowanych kategorii społeczno-zawodowych. Tradycję badań budżetów gospodarstw domowych podtrzymywały w okresie międzywojennym zarówno GUS, jak też ośrodki naukowe i instytucje samorządowe. Jednak badania te nie były prowadzone systematycznie a ich metody nie pozwalały na uogólnianie wyników.

Obecnie jest to systematyczny pomiar, prowadzony od 1957 roku przez Główny Urząd Statystyczny i podlegające mu jednostki terenowe z zastosowaniem metody reprezentacyjnej, pozwalającej na uogólnienie wyników na wszystkie prywatne gospodarstwa domowe w kraju. Zakres aktualnie prowadzonych badań obejmuje, obok informacji o poziomie i źródłach osiąganych dochodów, szerokie spektrum danych o: poziomie i strukturze realizowanych wydatków, źródłach pozyskiwania towarów i usług; poziomie spożycia podstawowych artykułów żywnościowych w ujęciu ilościowym oraz w przeliczeniu na wartości energetyczne i składniki odżywcze; cenach płaconych przez gospodarstwa domowe za wybrane towary i usługi; wyposażeniu gospodarstw domowych w dobra trwałego użytku; warunkach mieszkaniowych; subiektywnej ocenie sytuacji materialnej gospodarstw domowych; strukturze demograficzno-społecznej gospodarstw domowych, tj. o liczbie, wieku, płci, wykształceniu, niepełnosprawności, aktywności ekonomicznej osób wchodzących w skład badanego gospodarstwa domowego (*Metodologia badania budżetów gospodarstw domowych 2011*, s. 6).

Podmiotem badania (jednostką obserwacji) jest prywatne gospodarstwo domowe jedno- lub wieloosobowe. Badaniami jest objętych pięć społeczno-ekonomicznych kategorii gospodarstw domowych: pracowników, rolników, pracujących na własny rachunek, emerytów i rencistów. Roczne wyniki dotyczą ok. 37 000 gospodarstw domowych.

Badania budżetów gospodarstw domowych wykorzystywane są jako cenne źródło danych i podstawa wielu analiz społeczno-ekonomicznych, a w szczególności w obserwacji poziomu i zróżnicowania warunków bytu podstawowych grup społeczno-ekonomicznych w ujęciu statycznym i dynamicznym, w pracach nad rewaloryzacją rent i emerytur oraz innych świadczeń społecznych, w ustalaniu poziomu minimalnego wynagrodzenia oraz w studiach nad ubóstwem. Ponadto służą badaniom rynku konsumpcyjnego i stosowane są w opracowywaniu prognoz oraz w przeprowadzaniu porównań międzynarodowych (*Metodologia badania... 2011*, s. 7).

W badaniach budżetów gospodarstw domowych GUS stosuje się aparat pojęciowy dotyczący badanych zmiennych tworzący system definicji służących precyzyjnemu opisowi badanych zjawisk i, co bardzo ważne – użyteczny w porównaniach międzynarodowych (*Pojęcia stosowane... 2016*).

Dla potrzeb niniejszego opracowania spośród obszernego zestawu pojęć wybranych zostało kilka wiodących definicji określających gospodarstwo domowe, jego budżet oraz dochody – rozporządzalny i do dyspozycji.

Gospodarstwo domowe jest definiowane jako „...zespół osób spokrewnionych ze sobą lub niespokrewnionych, mieszkających razem i wspólnie utrzymujących się (gospodarstwo domowe wieloosobowe) lub osoba utrzymująca się samodzielnie, bez względu na to, czy mieszka sama, czy też z innymi osobami (gospodarstwo domowe jednoosobowe). Członkowie rodziny mieszkający wspólnie, ale utrzymujący się oddzielnie, tworzą odrębne gospodarstwa domowe. Wielkość gospodarstwa domowego jest określana liczbą osób wchodzących w jego skład” (*Metodologia badania... 2011*, s. 30).

Z kolei budżet gospodarstwa domowego określa się jako „pieniężne i niepieniężne przychody i rozchody gospodarstwa domowego za dany okres” (*Pojęcia stosowane...* 2016).

Dochód rozporządzalny jest to najogólniej, suma bieżących dochodów gospodarstw domowych z poszczególnych źródeł (pracy najemnej, gospodarstwa indywidualnego w rolnictwie, pracy na własny rachunek, wynajmu nieruchomości, świadczeń z ubezpieczeń społecznych, odszkodowań wypłacanych przez instytucje ubezpieczeniowe, z darów i alimentów otrzymanych od innych gospodarstw domowych, wygranych w grach hazardowych i loteryjnych i in.), pomniejszona o zaliczki na podatek dochodowy od osób fizycznych płacone przez płatnika w imieniu podatnika, o podatki od dochodów z własności, podatki płacone przez osoby pracujące na własny rachunek, w tym przedstawicieli wolnych zawodów i osób użytkujących gospodarstwo indywidualne w rolnictwie oraz o składki na ubezpieczenie społeczne i zdrowotne (*Pojęcia stosowane...* 2016).

Dochód do dyspozycji jest to dochód rozporządzalny pomniejszony o pozostałe wydatki, na które składają się dary przekazane innym gospodarstwom domowym i instytucjom niekomercyjnym, niektóre podatki i opłaty niebieżące (w tym podatki od spadków i darowizn, podatki od nieruchomości), opłaty za wieczyste użytkowanie gruntu, zaliczki na podatek od dochodów osobistych oraz składki na ubezpieczenia społeczne płacone samodzielnie przez podatnika, pozostałe rodzaje wydatków nie przeznaczone bezpośrednio na cele konsumpcyjne, w tym straty pieniężne, odszkodowania za wyrządzone szkody. Dochód do dyspozycji przeznaczony jest na wydatki na towary i usługi konsumpcyjne oraz przyrost oszczędności (*Pojęcia stosowane...* 2016).

Warto dodać, iż w badaniach budżetów gospodarstw domowych ustala się nie tylko poziom i źródła dochodów, poziom i rodzaje wydatków oraz kwoty przeznaczane na oszczędność, ale także pozyskuje informacje o charakterze subiektywnym odnośnie do oceny poziomu dochodu uznawanego przez respondentów jako bardzo zły, niewystarczający, ledwo wystarczający, dobry i bardzo dobry. Ponadto respondenci oceniają własne dochody według skali trudności, tzw. „wiązania końca z końcem” oraz wskazują na udział i znaczenie dochodów pozyskiwanych z zagranicy w dochodach bieżących i wydatkach na dobra trwałego użytku i nieruchomości.

Dochody gospodarstw domowych występują także jako przedmiot rozpoczętego w 2000 roku⁴ projektu badawczego realizowanego pod nazwą *Diagnoza Społeczna*. Badanie to obejmuje trzy podstawowe obszary: pomiar struktury demograficzno-społecznej gospodarstw domowych, pomiar warunków życia gospodarstw domowych, związanych z ich kondycją materialną, dostępem do świadczeń medycznych, do kultury i wypoczynku, edukacji i nowoczesnych technologii komunikacyjnych oraz pomiar jakości, stylu życia i cech indywidualnych obywateli. W obiektywnym opisie sytuacji życiowej (warunków życia) sytuacja dochodowa gospodarstwa domowego i sposób gospodarowania dochodami jest jedną z je-

⁴ Dotychczas pomiar warunków i jakości życia Polaków w ramach projektu badawczego *Diagnoza Społeczna* zrealizowano ośmiokrotnie, w latach 2000, 2003, 2005, 2007, 2009, 2011, 2013 i 2015.

denastu analizowanych kategorii badawczych. Dochód jest postrzegany w tym badaniu jako podstawowe uwarunkowanie (czynnik) poziomu zaspokojenia potrzeb gospodarstw domowych. Z kolei, wśród trzynastu wskaźników obrazujących subiektywne oceny jakości i stylu życia respondentów wyróżnia się ocenę materialnego poziomu życia oraz finanse osobiste (w tym m.in. dochody osobiste, ubezpieczenia i zabezpieczenie emerytalne).

Pierwszym pomiarem w 2000 roku objęto 3500 gospodarstw domowych, a w 2015 roku – 11 700 gospodarstw domowych, co dawało wzrost liczby respondentów indywidualnych z 6625 do 22 200. Ponieważ badanie ma charakter panelowy, w kolejnych jego rundach uwzględnia się te same gospodarstwa domowe i osoby, które stanowiły próbę w pierwszym pomiarze. Celem badania jest dostarczenie „użytecznej wiedzy politykom, działaczom społecznym i samorządowym odpowiedzialnym za przygotowywanie, wdrażanie i korygowanie reform zmieniających warunki życia obywateli” (Czapiński, Panek 2015, s. 15).

Dochody gospodarstw domowych pojawiają się także jako kategoria badawcza w badaniach poziomu życia ludności, w których w celu przedstawienia syntetycznego wskaźnika zastosowano tzw. metodę dystansową, zwaną też metodą genewską⁵. Jak pisze M. Dąbrowa [Dąbrowa M., 2011, s. 80] „Metoda genewska (dystansowa), która w czasach, gdy była tworzona (lata 50. i 60. XX wieku), stanowiła ogromny przełom w badaniach społecznych. Obecnie jest nieco zapomniana i niedoceniana, mimo że z jej głównych założeń metodologicznych, po pewnych modyfikacjach, korzysta się i dzisiaj”. Istotą tej metody jest ocenianie według wcześniej przyjętych miar dystansowych (minimalnych i optymalnych wartości progowych) stopnia zaspokojenia potrzeb podstawowych, do których zaliczono: wyżywienie, mieszkanie, zdrowie, wykształcenie, rekreację, zabezpieczenie społeczne i zagospodarowanie materialne. Dla sześciu z tych potrzeb wytypowano tzw. „mierniki reprezentanty” opisujące poziom zaspokojenia potrzeb w wymiarze jakościowym i ilościowym dla siódmej z nich (zagospodarowanie materialne) zastosowano jedynie ujęcie ilościowe w postaci nadwyżki dochodów nad wydatkami.

Dochód gospodarstw domowych jest podstawową kategorią analityczną w międzynarodowym badaniu dochodów i warunków życia ludności EU-SILC (*European Union Statistics on Income and Living Conditions*), którego metodologię i sposób przeprowadzenia określają dokumenty Parlamentu Europejskiego i Rady oraz Komisji Europejskiej. Badanie EU-SILC, zainaugurowane w 2003 roku, jest realizowane w Polsce przez GUS od 2005 roku. Jednym z podstawowych celów badania jest ustalenie międzynarodowego rankingu według wysokości Wskaźnika Nierówności Społecznej. Współczynnik Giniego i związana z nim krzywa Lorenza są podstawowymi indeksami opisującymi nierównomierność rozkładu dochodów. Przyjmuje on wartości od 0 (co oznacza pełną równomierność rozkładu dochodów między wszystkimi gospodarstwami domowymi) do 1 (co oznacza sytuację, w której cały dochód w danym kraju jest skoncentrowany tylko w jednym gospodarstwie

⁵ Metodę tę opracowano w Instytucie Badania Rozwoju Społecznego ONZ (UNRISD) w Genewie w latach 60. XX w. W ramach prac badawczych Instytutu Gospodarstwa Społecznego SGPiS (obecnie SGH) została adaptowana do polskich realiów gospodarczych i politycznych.

domowym) lub wartości procentowe (od 0 przy pełnej równomierności do 100 przy najwyższym poziomie koncentracji dochodów). Zatem wzrostowi nierówności dochodów towarzyszy wzrost współczynnika Giniego (Stawicka 2012).

W badaniu dochodów i warunków życia ludności EU-SILC dochód gospodarstwa domowego występuje w szczególnej postaci, jako „roczny ekwiwalentny dochód do dyspozycji”. Przesłanką stosowania skali ekwiwalentności jest uwzględnienie w dochodzie do dyspozycji wpływu struktury gospodarstwa domowego na koszty utrzymania. W analizach opracowywanych w ramach badania EU-SILC wykorzystuje się tzw. zmodyfikowaną skalę ekwiwalentności OECD, która przypisuje wartość równą 1 pierwszemu członkowi gospodarstwa domowego; 0,5 – kolejnemu członkowi w wieku co najmniej 14. lat i 0,3 – każdemu z dzieci które nie ukończyły 14. roku życia (*Europejskie badanie dochodów...* 2014). Wyniki badania dochodów i warunków życia EU-SILC wykorzystywane są nie tylko w analizie porównawczej nierównomierności rozkładu dochodów, ale także w celu obliczania wskaźników ubóstwa i wykluczenia społecznego, szacowania subiektywnej oceny sytuacji gospodarstw domowych (w tym np. w badaniu związków między zagrożeniem ubóstwem i deprivacją materialną a zadowoleniem z życia).

Dochody gospodarstwa domowego stanowią istotną kategorię konstrukcyjną w badaniach i analizach służących opracowaniu tzw. minimum socjalnego i minimum egzystencji (biologicznego). Minimum socjalne definiuje się jako „wskaźnik społeczny mierzący koszty utrzymania gospodarstw domowych. Zakres i poziom zaspokajanych potrzeb według tego modelu winny zapewniać takie warunki życiowe, by na każdym z etapów rozwoju człowieka umożliwić reprodukcję jego sił życiowych, posiadanie i wychowanie potomstwa oraz utrzymanie więzi społecznych” (*Minimum socjalne i minimum egzystencji* 2016). Minimum egzystencji jest także społecznym wskaźnikiem mierzącym koszty utrzymania gospodarstw domowych przy założeniu zaspokojenia potrzeb biologicznych na najniższym z dopuszczalnych poziomów, poniżej którego członkom gospodarstwa domowego zagraża biologiczne wyniszczenie. W takim ujęciu minimum socjalne postrzegane jest jako górna granica ubóstwa a minimum egzystencji – jako dolna jego granica (Dziubińska-Michalewicz 2001). Potrzeby określone są przy pomocy tzw. koszyków dóbr – w ujęciu rodzajowym i ilościowym z uwzględnieniem różnicy między minimum socjalnym i minimum egzystencji. Pieniężna postać tych koszyków (przy założeniu korzystania z najtańszych dostępnych na rynku dóbr i usług) pokazuje niezbędny poziom dochodu gospodarstwa domowego w zależności od jego typu i liczebności. Pierwsze prace nad metodologią i wykorzystaniem minimum socjalnego prowadził w Polsce w latach 60. i 70. XX wieku A. Tymowski (1973). Jednak systematycznie wyznaczane jest ono dopiero od 1981 roku przez Instytut Pracy i Spraw Socjalnych. Natomiast minimum egzystencji stanowi przedmiot badań i analiz od 1995 roku w ramach prowadzonego przez IPiSS projektu dotyczącego wyznaczania linii ubóstwa. Wysokość minimum socjalnego wyznaczane jest obecnie dla gospodarstw domowych pracowniczych (1-, 2-, 3- i 4-osobowych) oraz emeryckich (1- i 2-osobowych),

a wysokość minimum egzystencji określana jest dla gospodarstw domowych pracowniczych (1-, 2- i 3-osobowych) oraz emeryckich (1- i 2-osobowych).

Dochody polskich gospodarstw domowych – wybrane ważniejsze dane

Jak pokazują wyniki badań budżetów gospodarstw domowych GUS, ostatnia dekada charakteryzuje się systematycznym wzrostem przeciętnych miesięcznych dochodów na osobę (od 735 zł w 2004 roku do 1386 zł w 2015 roku) i towarzyszącą mu podobną tendencją w zakresie przeciętnych miesięcznych wydatków na osobę (od 695 zł w 2004 roku do 1091 zł w 2015 roku). Równocześnie, mimo wzrostu wysokości wydatków, w kolejnych latach zmniejsza się ich udział w dochodzie rozporządzalnym (od 94,5% w 2004 roku do 78,7% w 2015 roku), co świadczy o coraz większej skłonności do oszczędzania wynikającej przede wszystkim ze stopniowej poprawy kondycji finansowej gospodarstw domowych (por. tabela 1, wykres 1). O poprawie sytuacji finansowej gospodarstw domowych świadczy także występująca w minionym ponad dziesięcioletnim okresie tendencja spadkowa udziału wydatków na żywność i napoje bezalkoholowe (od 27,8% w 2004 roku do 24,6% w 2010 roku oraz od 24,9% w 2013 roku do 24% w 2015 roku) w miesięcznym dochodzie rozporządzalnym na osobę (*Sytuacja gospodarstw domowych...* 2015).

Tabela 1

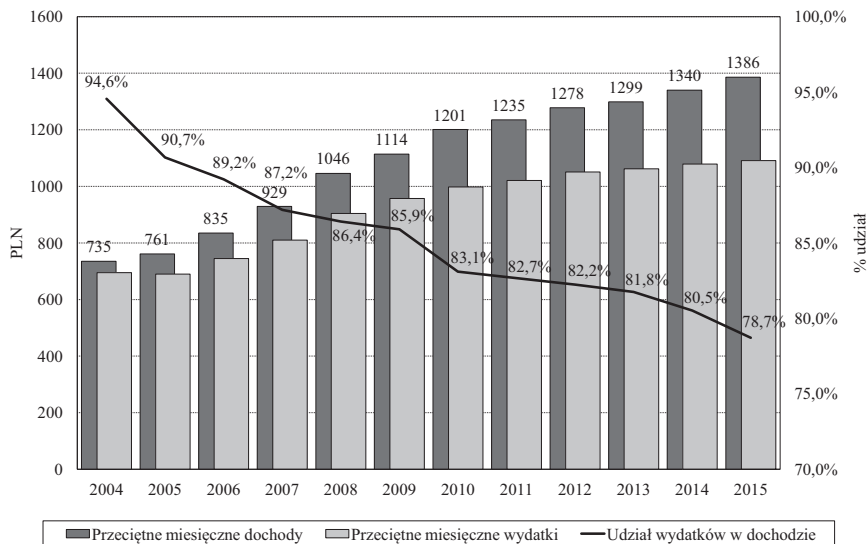
Przeciętne miesięczne dochody na osobę w gospodarstwach domowych, przeciętne miesięczne wydatki na osobę w gospodarstwach domowych, udział wydatków w dochodzie rozporządzalnym w latach 2004-2015

Wyszczególnienie	Przeciętne miesięczne dochody (w PLN)	Przeciętne miesięczne wydatki (w PLN)	Udział wydatków w dochodzie (w %)
2004	735	695	94,5
2005	761	690	90,7
2006	835	745	89,2
2007	929	810	87,2
2008	1046	904	86,5
2009	1114	957	85,8
2010	1201	998	83,1
2011	1235	1021	82,7
2012	1278	1051	82,2
2013	1299	1062	81,7
2014	1340	1079	80,5
2015	1386	1091	78,7

Źródło: opracowanie na podstawie: *Sytuacja gospodarstw domowych...* (2016).

Wykres 1

Przeciętne miesięczne dochody i przeciętne miesięczne wydatki na osobę w gospodarstwach domowych oraz udział wydatków w dochodzie rozporządzalnym w latach 2004-2015



Źródło: opracowanie na podstawie: *Sytuacja gospodarstw domowych...* (wydania z lat 2005-2016).

Tabela 2

Dochody netto w zł na gospodarstwo domowe, na osobę i na jednostkę ekwiwalentną w latach 2000-2015 (w PLN)

Wyszczególnienie	Dochody netto				
	Na gospodarstwo domowe (w PLN)	Na osobę (w PLN)	Zmiana: 2000=100	Na jednostkę ekwiwalentną (w PLN)	Zmiana: 2000=100
2000	bd.	562	-	735	-
2003	1 887	676	120	bd.	-
2005	2 122	790	140,6	bd.	-
2007	2 399	895	159,2	1 131	153,9
2009	2 752	1 159	206,2	1 427	194,1
2011	3 169	1 295	230,4	1 607	218,6
2013	3 391	1 349	240,0	1 685	229,2
2015	3 731	1 549	275,6	1 902	258,8

Źródło: opracowano na podstawie: Panek (2000; 2003; 2005; 2007; 2009); Białowolski i in. (2011); Czapiński, Panek (2013); Czapiński, Panek (2015).

Podobne wnioski odnośnie do stopniowej poprawy sytuacji materialnej Polaków w ostatnim piętnastoleciu można sformułować na podstawie wyników kolejnych edycji badania warunków i jakości życia *Diagnoza Społeczna*. W 2000 roku przeciętny dochód netto na osobę wynosił 562 zł i wzrósł do 1549 zł w 2015 roku. Wzrost nominalnych dochodów netto odnosi się nie tylko do ujęcia *per capita*, ale także do całych gospodarstw domowych oraz dochodu netto na jednostkę ekwiwalentną. Tempo poprawy kondycji finansowej Polaków jest w świetle *Diagnozy Społecznej* znacznie wyższe niż w ujęciu badań GUS, co wynika z różnej metodologii w przyjętej w tych badaniach (por. tabela 2).

Stopniowy wzrost nominalnych dochodów w ostatniej dekadzie, jak pokazują badania GUS i wyniki *Diagnozy Społecznej*, zanotowano nie tylko w ogólnym ujęciu ale także w zasadzie we wszystkich grupach społeczno-ekonomicznych gospodarstw domowych (por. tabele 5, 6 i 7).

W latach 2004-2015 przeciętne dochody nominalne na osobę wzrosły o ok. 89%, co oznacza średnioroczny przyrost o 5,9%. Największy wzrost rozporządzalnego dochodu nominalnego miały miejsce w latach 2006-2012. W latach 2007-2013 odnotowano niższy poziom wzrostu nominalnych dochodów netto, a w latach 2014 i 2015 nastąpił powrót do zwiększania poziomu wzrostu przeciętnych nominalnych dochodów na osobę. Warto dodać, iż w latach 2004-2015 (poza krótkim okresem 2011-2012) miał miejsce wzrost realnych dochodów rozporządzalnych na osobę w gospodarstwach domowych (najwyższy, wynoszący ponad 8% w latach 2006-2008 i nieco niższy – od ok. 1% do ponad 4,% w pozostałych latach). W latach 2004-2013 wartości nominalnego wzrostu dochodów były wyższe niż wysokość realnego wzrostu dochodów i dopiero od roku 2014 zarysowuje się tendencja do wyrównania obu tych wskaźników. Podobne tendencje wystąpiły w obrębie zmian przeciętnych wydatków na osobę w gospodarstwie domowym. W latach 2004-2015 przeciętne wydatki nominalne na osobę wzrosły o ok. 59% co oznacza średnioroczny przyrost o 3,7%. Największe wzrosty wydatków na osobę miały miejsce w latach 2006-2010. Zatem trwały krócej niż okres najwyższych wzrostów dochodów. Można przypuszczać, iż na te decyzje miały wpływ obawy Polaków, iż gospodarstwa domowe zostaną głęboko i dłuższym okresie dotknięte skutkami kryzysu zapoczątkowanego upadkiem banku Lehman Brothers. Skutki kryzysu ujawniły się także w postaci wysokiego tempa spadku wysokości zarówno współczynników zmian dochodów jak i wydatków w kolejnych latach, licząc od 2008 roku. Ostrożne podejście do zarządzania budżetem osobistym występuje w gospodarstwach domowych do chwili obecnej – gdyż zauważalnemu wzrostowi dochodów nominalnych w latach 2014 i 2015 nie towarzyszy jeszcze wzrost nominalnych wydatków. Konkludując, można stwierdzić, iż w ostatniej dekadzie nastąpił wzrost nominalnych dochodów i wydatków przypadających na osobę w gospodarstwach domowych zarówno w wymiarze nominalnym jak i realnym. Jednakże wzrosty w poszczególnych latach są większe w odniesieniu do dochodów niż wydatków – ujemne wartości zmiany przeciętnego realnego dochodu na osobę zanotowano dwukrotnie (w latach 2011 i 2012) a zmiana przeciętnych wydatków realnych na osobę przyjęła ujemną wartość aż czterokrotnie (w 2005 roku i w latach 2011-2013) (por. tabela 3).

Tabela 3
Dynamika przeciętnych dochodów i wydatków gospodarstw domowych w latach 2004-2015

Wyszczególnienie	Przeciętny dochód na osobę (w PLN)	Przeciętne dochody nominalne na osobę 2004=100	Przeciętne dochody nominalne na osobę rok poprzedni =100	Przeciętne dochody realne na osobę rok poprzedni =100	Przeciętne wydatki nominalne na osobę (w PLN)	Przeciętne wydatki nominalne na osobę rok poprzedni =100	Przeciętne wydatki realne na osobę rok poprzedni =100
2004	735	100	100	100	695	100	100
2005	761	103,54	103,54	101,4	690	99,28	98,3
2006	835	113,61	109,72	108,5	745	107,19	106,8
2007	929	126,39	111,26	108,6	810	116,55	106,1
2008	1 046	142,31	112,59	108,0	904	130,07	107,1
2009	1 114	151,56	106,50	103,0	957	137,70	103,0
2010	1 201	163,40	107,81	104,3	998	143,60	101,0
2011	1 235	168,02	102,71	98,6	1 021	146,91	98,2
2012	1 278	173,88	103,48	98,0	1 051	151,22	99,8
2013	1 299	176,73	101,64	100,7	1 062	152,81	99,4
2014	1 340	182,31	103,16	103,2	1 079	155,25	101,6
2015	1 386	188,57	103,42	104,3	1 091	156,98	102,1

Źródło: opracowanie na podstawie: *Sytuacja gospodarstw domowych...* (wydania z lat 2005-2016); *Budżety gospodarstw domowych...* (wydania z lat 2005-2016).

Tabela 4

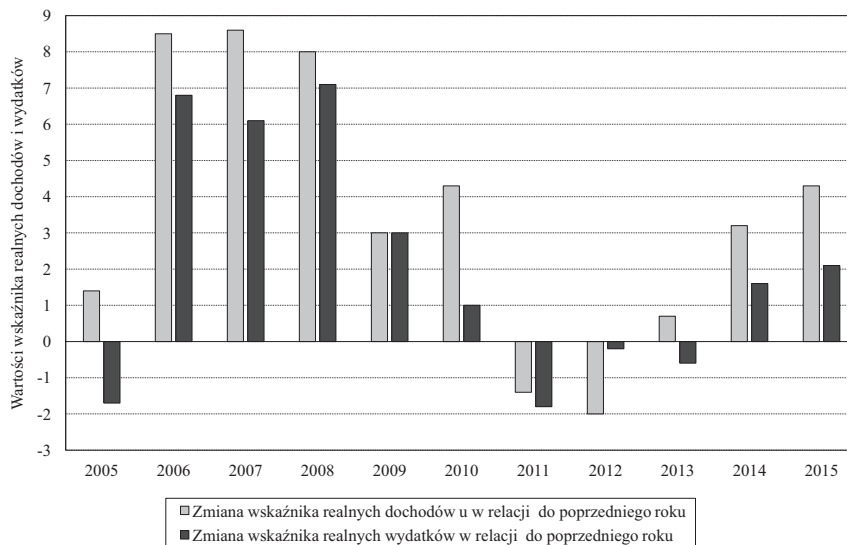
Zmiana wskaźnika realnych przeciętnych dochodów i wskaźnika realnych przeciętnych wydatków na osobę w gospodarstwach domowych w latach 2005-2015

Wyszczególnienie	Zmiana wskaźnika realnych dochodów w relacji do poprzedniego roku	Zmiana wskaźnika realnych wydatków w relacji do poprzedniego roku
2005	1,4	-1,7
2006	8,5	6,8
2007	8,6	6,1
2008	8,0	7,1
2009	3,0	3,0
2010	4,3	1,0
2011	-1,4	-1,8
2012	-2,0	-0,2
2013	0,7	-0,6
2014	3,2	1,6
2015	4,3	2,1

Źródło: jak w tabeli 3.

Wykres 2

Zmiana wskaźnika realnych przeciętnych dochodów i wskaźnika realnych przeciętnych wydatków na osobę w gospodarstwach domowych w latach 2005-2015



Źródło: opracowanie na podstawie: *Sytuacja gospodarstw domowych...* (wydania z lat 2005-2016); *Budżety gospodarstw domowych...* (wydania z lat 2005-2016).

W latach 2005-2015 tylko raz (w 2009 roku) wyrównały się: wskaźnik wzrostu realnych przeciętnych dochodów i wskaźnik realnych przeciętnych wydatków na osobę w gospodarstwach domowych. W pozostałych latach występowała widoczna różnica w wysokości tych wskaźników – znacząco większe były zmiany realnych dochodów niż zmiany realnych wydatków (np. w 2010 r. realne dochody wzrosły o 4,3 % w stosunku do 2009, a realne wydatki tylko o 1%) (por. tabela 4 i wykres 2).

Zróźnicowanie dochodów gospodarstw domowych – wybrane ujęcia i dane

Zarówno dochody rozporządzalne, jak i ponoszone wydatki są analizowane z uwzględnieniem ich zróźnicowania między poszczególnymi kategoriami gospodarstw domowych wyodrębnionymi według kryteriów społeczno-ekonomicznych, demograficznych czy też związanych z klasą miejscowości zamieszkiwania. Analizy te uwzględniają także rozpiętość dochodów zarówno w odniesieniu do wszystkich gospodarstw domowych, jak i wewnątrz poszczególnych, wyodrębnionych kategorii. Ich wyniki, a w szczególności obserwacja zachodzących w dłuższych okresach zmian mają oczywiście znaczenie w porównaniach międzynarodowych jako źródło interesujących informacji o miejscu w swoistych rankingach i dystansie dzielącym Polskę od innych krajów, ale też powinny przede wszystkim stanowić podstawę podejmowania decyzji dotyczących polityki społeczno-gospodarczej państwa w ujęciu koncepcyjnym (strategicznym), w postaci długo i krótkoterminowych planów, a także przedsięwzięć bieżących o charakterze interwencyjnym. Pogłębione analizy sytuacji dochodowej Polaków ukazujące wewnętrzne zróźnicowania i rozpiętości w sposób oczywisty wspierają politykę podatkową państwa, służą formułowaniu rekomendacji odnośnie do polityki społecznej, w tym głównie – polityki zabezpieczenia społecznego i w jej ramach doboru odpowiednich technik (zaopatrzeniowej, ubezpieczeniowej i opiekuńczej).

Informacja o poziomie zróźnicowania dochodów ma również znaczenie w analizach makroekonomicznych, np. dotyczących poszukiwania czynników wzrostu gospodarczego. W literaturze przedmiotu podkreśla się bowiem, iż należy dążyć do optymalizowania zróźnicowania dochodów społeczeństwa (zgodnie z uwarunkowaniami kulturowymi i społecznymi oraz dominującymi przekonaniem na temat relacji między równością i sprawiedliwością społeczną), gdyż zarówno zbyt duże, jak i zbyt małe ich zróźnicowanie powoduje obniżenie tempa wzrostu gospodarczego. Inaczej mówiąc, w sytuacji nieuzasadnionych ekonomicznie i nieakceptowanych społecznie różnic w dochodach, gospodarka nie wykorzystuje w pełni swojego potencjału, przez co nie uzyskuje możliwego do osiągnięcia poziomu wzrostu (Pawlak, Sztudynger 2008).

Wyniki badań budżetów gospodarstw domowych GUS pokazują, iż wprawdzie rosną ogólne przeciętne dochody i wydatki, zarówno nominalne, jak i realne, przypadające na osobę oraz stopniowo zmniejsza się udział wydatków w dochodach rozporządzalnych (co wska-

zuje na poprawę kondycji finansowej Polaków), jednak od wielu lat utrzymują się znaczne zróżnicowania między gospodarstwami domowymi pracowników, rolników oraz osób należących do gospodarstw, w których podstawowym źródłem dochodu jest praca na własny rachunek, a także emerytów i rencistów, w tym osób zamieszkałych w różnych regionach kraju (województwach) i w różnych typach miejscowości.

W ostatnich pięciu latach (2010-2015) najwyższymi przeciętnymi dochodami rozporządzalnymi na osobę dysponowały gospodarstwa domowe osób pracujących na własny rachunek. W 2015 roku dochód ten wynosił 1739 zł i był wyższy o ok. 300 zł (czyli o ok. 18%) niż dochód z 2010 roku. Pracujący na własny rachunek osiągnęli w poprzednim roku dochody o 350 zł (czyli o ok. 25%) wyższe niż wynosiły przeciętne miesięczne dochody rozporządzalne ogółem. Wzrost dochodów w tej grupie społeczno-zawodowej był wyższy o 2 p.p. niż wzrost dochodów rozporządzalnych ogółem. Na drugim miejscu pod względem dochodów rozporządzalnych przypadających na osobę uplasowały się gospodarstwa domowe emerytów. W 2015 roku dochody te wynosiły 1510 zł i były wyższe o 300 zł niż w 2010 roku, co oznacza wzrost o 21%, a więc większy o 3 p.p. niż analogiczny w grupie pracujących na własny rachunek. Dochody w grupie gospodarstw emeryckich były w ostatnim roku niższe o ok. 15% niż dochody pracujących na własny rachunek. Dopiero na trzecim miejscu znalazły się osoby z gospodarstw pracowniczych, w których dochody w 2015 roku wynosiły 1387 zł, ale ich poziom wzrastał wolniej niż w dwóch poprzednich grupach. Dochody w grupie pracowniczych gospodarstw były w kolejnych latach prawie równe przeciętnym dochodom rozporządzalnym ogółem. Stopniowo rosną dochody rozporządzalne rencistów, choć od dochodów w gospodarstwach osób pracujących na własny rachunek dzieli je obecnie dystans ponad 600 zł. We wszystkich kategoriach ekonomiczno-zawodowych gospodarstw domowych obserwuje się systematyczny spadek udziału przeciętnych wydatków w przeciętnych miesięcznych dochodach przypadających na osobę, co – jak wspomniano wyżej – wskazuje na ogólną poprawę kondycji finansowej Polaków w ostatniej dekadzie. Największy udział wydatków w dochodach rozporządzalnych mają renciści (w 2015 roku – 89,5%), co potwierdza ich niski status finansowy i świadczy o niewielkich rezerwach lub nawet ich braku po zaspokojeniu bieżących potrzeb podstawowych. Najniższe udziały wydatków w dochodach zanotowano w gospodarstwach domowych rolników (w 2015 roku wynosiły 74,5%), choć ich dochody są relatywnie niskie (w latach 2014 i 2015 były one nawet niższe niż dochody rencistów), co wskazuje na to, iż nie w każdych warunkach niższym dochodom towarzyszą wyższe wydatki. Rolnicze gospodarstwa domowe charakteryzują się specyfiką procesu pozyskiwania dochodów (m.in. sezonowość, wpływ czynników atmosferycznych), co z pewnością jest przyczyną większej ostrożności w gospodarowaniu bieżącymi dochodami i uwarunkowaniem relatywnie wysokich oszczędności. Niewielkie rezerwy finansowe charakteryzują także gospodarstwa emerytów (udział wydatków w dochodach w 2015 roku wynosił 80,9%) – niższe niż wskazywałaby na to wysokość ich dochodów. Ten stan rzeczy wynika prawdopodobnie ze szczególnego składu koszyka dóbr osób starszych, w którym większą pozycję niż u osób młodszych zajmują kosztowne usługi medyczne i opiekuńcze oraz leki (por. tabela 5).

Tabela 5
Przeciętny miesięczny dochód rozporządzalny i udział wydatków w dochodzie rozporządzalnym w gospodarstwach domowych według grup społeczno-ekonomicznych w latach 2010-2015

Wyszczególnienie	2010		2011		2012		2013		2014		2015		Zmiana dochodów 2010-2015
	Dochód rozporządzalny	Udział wydatków w dochodzie	Dochód rozporządzalny	Udział wydatków w dochodzie	Dochód rozporządzalny	Udział wydatków w dochodzie	Dochód rozporządzalny	Udział wydatków w dochodzie	Dochód rozporządzalny	Udział wydatków w dochodzie	Dochód rozporządzalny	Udział wydatków w dochodzie	
Ogółem	1 194	83,1	1 227	82,7	1 270	82,2	1 299	81,7	1 340	80,5	1 386	78,7	116,1
Pracownicy	1 200	81,6	1 244	80,9	1 280	80,6	1 306	80,4	1 349	78,8	1 387	77,6	115,6
Rolnicy	1 025	73,9	984	74,8	1 098	71,9	1 156	67,9	1 051	76,1	1 046	74,5	102,0
Pracujący na własny rachunek	1 469	82,2	1 497	81,6	1 519	82,8	1 581	81,5	1 632	79,8	1 739	75,4	118,4
Emeryci	1 245	87,2	1 298	86,7	1 361	85,1	1 415	84,6	1 458	82,5	1 510	80,9	121,3
Renciści	926	93,6	969	92,7	994	93,2	1 006	93,9	1 072	90,1	1 114	89,5	120,3

Źródło: *Sytuacja gospodarstw domowych...* (wydania z lat 2011-2016).

Opisane tendencje występujące w relacjach między dochodami i wydatkami (a w konsekwencji w wartości udziału wydatków w dochodzie rozporządzalnym) przedstawiono na wykresie 3 (na podstawie tabeli 6), ukazującym zmiany w latach 2014-2015.

Tabela 6

Przeciętny miesięczny dochód rozporządzalny i wydatki na osobę w gospodarstwach domowych oraz udział przeciętnych miesięcznych wydatków w dochodzie rozporządzalnym według grup społeczno-ekonomicznych w latach 2014 i 2015

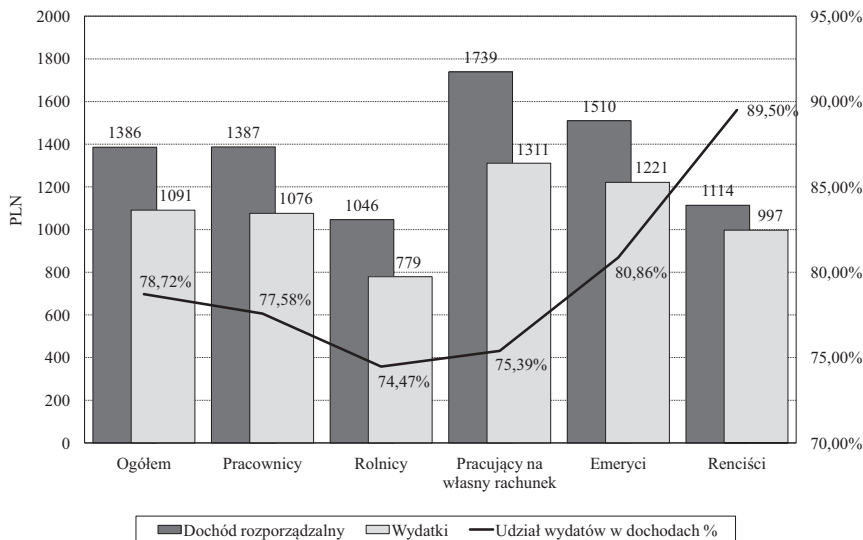
Wyszczególnienie	2014			2015		
	Dochód rozporządzalny (w PLN)	Wydatki (w PLN)	Udział wydatków w dochodzie (w %)	Dochód rozporządzalny (w PLN)	Wydatki (w PLN)	Udział wydatków w dochodzie (w %)
Ogółem	1 340	1 079	80,5	1 386	1 091	78,7
Pracownicy	1 349	1 063	78,8	1 387	1 076	77,6
Rolnicy	1 051	799	76,1	1 046	779	74,5
Pracujący na własny rachunek	1 632	1 302	79,8	1 739	1 311	75,4
Emeryci	1 458	1 203	82,5	1 510	1 221	80,9
Renciści	1 072	966	90,1	1 114	997	89,5

Źródło: opracowanie na podstawie: *Budżety gospodarstw domowych...* (wydania z lat 2015, 2016); *Sytuacja gospodarstw domowych...* (wydania z lat 2015, 2016).

Wyniki badań budżetów gospodarstw domowych GUS, wskazujące na występujące znaczne różnice w dochodach między poszczególnymi grupami społeczno-ekonomicznymi, znajdują potwierdzenie w kolejnych edycjach *Diagnozy Społecznej*. W ośmiu ostatnich edycjach badania najwyższy poziom dochodów, podobnie jak w badaniach GUS, osiągnęli respondenci z gospodarstw utrzymujących się głównie z pracy na własny rachunek. W 2015 roku średnie dochody miesięczne netto w tej grupie respondentów wynosiły 2181 zł i były wyższe o ok. 632 zł (czyli o ponad 40%) niż przeciętne dochody ogółu respondentów. Do grup o najniższych dochodach we wszystkich edycjach badania *Diagnoza Społeczna* należeli renciści i rolnicy. Kolejne edycje badania wskazują na systematyczny wzrost dochodów nominalnych netto i równocześnie utrzymywanie się, a nawet utrwalać różnicowań w dochodach poszczególnych grup społeczno-ekonomicznych. W latach 2007-2015 największy przyrost przeciętnych miesięcznych dochodów netto na osobę odnotowano w pracowniczych gospodarstwach domowych, a najniższy w gospodarstwach domowych rencistów. Z kolei krótszym okresie, w latach 2009-2015 najwyższy przyrost dochodów miał miejsce w gospodarstwach domowych rolników i rencistów, a najniższy – w gospodarstwach domowych pracowników i emerytów. Ta różnica w zmianie tempa wzrostu dochodów może stanowić początek procesu niwelowania różnic sytuacji dochodowej najniższej i najwyższej sytuowanych grup społeczno-ekonomicznych (por. tabela 7).

Wykres 3

Przeciętny miesięczny dochód rozporządzalny i wydatki na osobę w gospodarstwach domowych oraz udział przeciętnych miesięcznych wydatków w dochodzie rozporządzalnym według grup społeczno-ekonomicznych w 2015 roku



Źródło: *Sytuacja gospodarstw domowych w 2015 roku...* (2016).

Tabela 7

Dochody netto na osobę w gospodarstwach domowych w latach 2000-2015 według grup społeczno-ekonomicznych

Wyszczególnienie	Dochody netto na osobę (w PLN)								Zmiana 2007-2015	Zmiana 2009-2015
	2000	2003	2005	2007	2009	2011	2013	2015		
Pracownicy	580	685	822	906	1 240	1 355	1 441	1 634	180,4	131,8
Rolnicy	344	403	bd.	583	694	827	879	1 008	172,9	145,2
Pracujący na własny rachunek	666	782	1074	1308	1 591	1 750	1 669	2 181	166,7	137,1
Emeryci	bd.	809	869	959	1 181	1 328	1 375	1 562	162,9	132,3
Renciści	bd.	bd.	bd.	753	851	997	1 005	1 118	148,5	138,7
Ogółem	562	676	790	895	1 159	1 295	1 349	1 549	173,1	133,6

Źródło: jak w tabeli 2.

Do analizy i oceny kondycji finansowej gospodarstw domowych wykorzystuje się prezentację rozpiętości dochodów i wydatków (ogółem oraz wyróżnionych grup gospodarstw)

według metody kwintylowej lub decylowej. Metoda ta polega na podziale uszeregowanych według wysokości dochodów wszystkich jednostek na równe ilościowo grupy (pięć w metodzie kwintylowej i dziesięć w metodzie decylowej). Pierwszy kwintyl grupuje 20% gospodarstw domowych osiągających najniższe dochody (wydatki), a w ostatnim znajduje się 20% gospodarstw o najwyższych dochodach (wydatkach). Kwintyl pierwszy (K1) interpretuje się jako poziom dochodów (wydatków), poniżej którego znajduje się 20% gospodarstw domowych, i które osiąga pozostałe 80% populacji. Z kolei czwarty kwintyl (K4) wskazuje na wysokość dochodów (wydatków), poniżej której jest 80% ogółu gospodarstw i która jest osiągnięta przez pozostałe 20% populacji. Wyższemu ilorazowi wartości K4/K1 towarzyszy większa rozpiętość dochodów i odwrotnie, im niższy jest ten iloraz, tym bardziej równomierny jest rozkład dochodów (i poniekąd – wydatków).

Zgodnie z wynikami badania budżetów gospodarstw domowych GUS, w 2014 roku przeciętny dochód rozporządzalny 20% najniżej uposażonych gospodarstw domowych wynosił 430 zł na osobę na miesiąc i był blisko 6,5 razy niższy niż przeciętny dochód rozporządzalny 20% gospodarstw znajdujących się w najlepszej sytuacji dochodowej. W 2015 roku iloraz ten był niższy i wynosił 6,2, co oznacza spadek rozpiętości dochodów. Relacja przeciętnych wydatków gospodarstw domowych z pierwszego kwintyla do przeciętnych wydatków w piątym kwintylu wynosiła w zarówno 2014 roku, jak i w 2015 roku – 3,5. Należy jednak podkreślić, iż przeciętne wydatki osób w gospodarstwach domowych z pierwszego kwintyla były wyższe niż przeciętne dochody rozporządzalne. W 2014 roku udział wydatków w dochodzie rozporządzalnym na osobę wynosił blisko 128, a w 2015 roku był nieco niższy i wynosił 124 (por. tabela 8, wykres 4).

Tabela 8

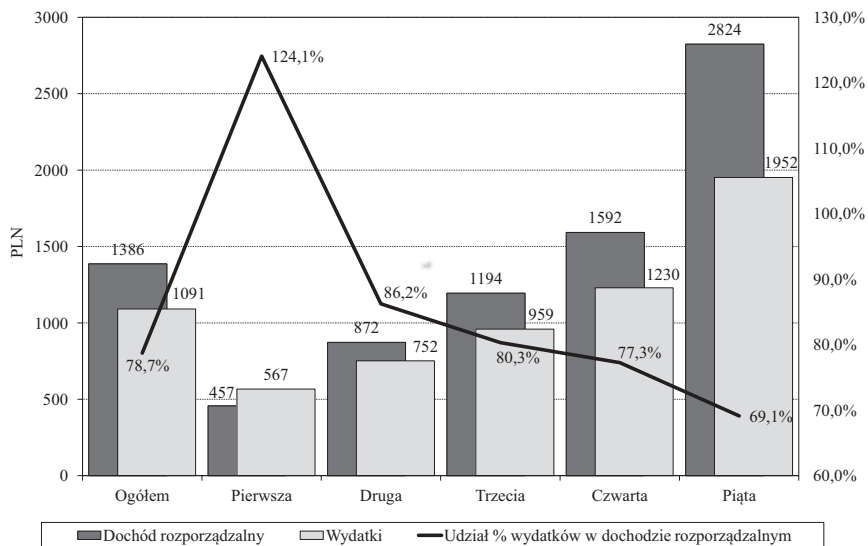
Dochód rozporządzalny i wydatki na jedną osobę w gospodarstwach domowych oraz udział przeciętnych miesięcznych wydatków w dochodzie rozporządzalnym według grup kwintylowych w latach 2014 i 2015

Wyszczególnienie	2014			2015		
	Dochód rozporządzalny (w PLN)	Wydatki (w PLN)	Udział wydatków w dochodzie (w %)	Dochód rozporządzalny (w PLN)	Wydatki (w PLN)	Udział wydatków w dochodzie (w %)
Ogółem	1 340	1 079	80,5	1 386	1 091	78,7
Pierwsza	430	549	127,7	457	567	124,0
Druga	832	732	88,0	872	752	86,3
Trzecia	1 149	939	81,7	1 194	959	80,4
Czwarta	1 548	1 225	79,2	1 592	1 230	77,3
Piąta	2 748	1 951	71,0	2 824	1 952	69,1

Źródło: jak w tabeli 6.

Wykres 4

Dochód rozporządzalny i wydatki na jedną osobę w gospodarstwach domowych oraz udział przeciętnych miesięcznych wydatków w dochodzie rozporządzalnym według grup kwintylowych w 2015 roku



Źródło: jak w wykresie 3.

W świetle analizy kwintylowej (decylowej) istotną informacją jest poziom koncentracji dochodów, czyli udział dochodów osiąganych przez jednostki z najniższego i najwyższego kwintyla (decyla) w ogólnej sumie dochodów osiąganych przez całą populację. W 2014 roku osoby z pierwszego kwintyla (najmniej zamożne) dysponowały dochodami stanowiącymi jedynie 6,4% ogółu dochodów wszystkich gospodarstw domowych. Z kolei najzamożniejsza (20%) część ogółu populacji miała do dyspozycji 41% ogółu dochodów w kraju. Analogiczne wskaźniki w 2015 roku wynosiły: 6,6% (w I grupie kwintylowej) i 40,7% (w V grupie kwintylowej) (*Sytuacja gospodarstw domowych...* 2016).

Analiza rozkładu dochodu rozporządzalnego w ujęciu decylowym wskazuje na utrzymywanie się wysokiego poziomu koncentracji w latach 2005-2014 i brak znaczących oznak poprawy w zakresie niwelowania różnic między najwyższymi i najniższymi zarabiającymi grupami osób. Niewielką poprawę sytuacji zauważa się w latach 2007 i 2010, kiedy zanotowano najwyższe dla okresu 2005-2014 wartości współczynnika w pierwszej grupie decylowej. Najniższy jego poziom występował w latach 2013 i 2014 (odpowiednio 1,9 i 2,0), co oznacza, iż w dyspozycji najniższymi zarabiającymi osobami stanowiącymi 10% ogółu populacji było jedynie 2% ogółu dochodów gospodarstw domowych, które osiągnięto w 2014 roku. Z kolei w dziesiątej grupie decylowej najwyższy poziom współczynnika obserwowano w latach

2007 i 2013 (odpowiednio 26,9 i 26,7), a najniższy – w latach 2009 i 2014 (odpowiednio 26,1 i 25,7). Ponieważ spadkom tym nie towarzyszyły odpowiednie wzrosty współczynnika D1 (w pierwszym decylu), można stwierdzić, iż miały one niewielki wpływ na ogólny spadek koncentracji dochodów rozporządzalnych. Najniższe ilorazy D10/D1 zanotowano w latach 2007 i 2010 (odpowiednio: 11,2 i 11,0), a najwyższe, oznaczające najmniej korzystną sytuację w zakresie koncentracji dochodu rozporządzalnego w Polsce, w latach 2013 i 2014 (odpowiednio: 14,0 i 12,8). Zatem w 2013 roku w dyspozycji osób najlepiej zarabiających, które stanowiły 10% ogółu była 14-krotnie większa suma dochodów niż suma dochodów będąca w dyspozycji 10% osób najniżej zarabiających. W 2014 roku zróżnicowanie skrajnych części rozkładu dochodu rozporządzalnego było niższe, co (jeżeli tendencja się utrzyma) może stanowić symptom poprawy sytuacji (por. tabela 9).

Tabela 9

Rozkład dochodu rozporządzalnego w Polsce według grup decylowych w gospodarstwach domowych oraz wskaźnik koncentracji (iloraz D10/D1) za lata 2005-2014

Wyszczególnienie	2005	2006	2007	2008	2009	2010	2011	2012	2013	2014
Pierwsza	2,1	2,2	2,4	2,2	2,2	2,4	2,1	2,1	1,9	2,0
Druga	4,3	4,3	4,5	4,5	4,5	4,4	4,4	4,4	4,4	4,5
Trzecia	5,4	5,5	5,6	5,7	5,6	5,6	5,6	5,5	5,6	5,7
Czwarta	6,5	6,5	6,6	6,6	6,6	6,6	6,6	6,6	6,6	6,8
Piąta	7,7	7,7	7,7	7,8	7,8	7,7	7,8	7,8	7,8	7,9
Szósta	8,9	8,9	8,9	9,0	9,1	9,0	9,0	9,1	9,1	9,2
Siódma	10,4	10,4	10,3	10,4	10,5	10,4	10,4	10,5	10,5	10,7
Ósma	12,5	12,4	12,1	12,3	12,3	12,2	12,2	12,3	12,3	12,5
Dziewiąta	15,5	15,4	15,1	15,1	15,2	15,1	15,2	15,1	15,2	15,2
Dziesiąta	26,6	26,5	26,9	26,3	26,1	26,6	26,6	26,6	26,7	26,7
Zróżnicowanie skrajnych części rozkładu: D10/D1	12,6	12,0	11,2	11,9	11,9	11,0	12,6	12,7	14,0	12,8

Źródło: opracowanie na podstawie: *Budżety gospodarstw domowych...* (wydania z lat 2016-2015).

Z analizy współczynnika Giniego za lata 2003-2014 w Polsce, liczonego na podstawie dochodu rozporządzalnego na jedną osobę w gospodarstwie domowym dla poszczególnych grup społeczno-ekonomicznych wynika, iż najmniejszy poziom zróżnicowania dochodów występuje wśród emerytów i rencistów (i w analizowanych latach systematycznie, choć w niewielkim stopniu spadał). Współczynnik Giniego wynosił w 2014 roku odpowiednio: 0,236 i 0,276. Z kolei najwyższe zróżnicowanie dochodów w 2014 roku miało miejsce wśród rolników i wynosiło 0,544. Współczynnik Giniego dla grupy rolników wzrósł w po-

równaniu z 2003 rokiem, kiedy jego wartość wynosiła 0,473. W miastach zanotowano bardziej równomierny rozkład dochodów niż na wsi. Współczynnik Giniego dla miejskich gospodarstw domowych systematycznie spadał. Natomiast niewielkie zmiany współczynnika Giniego (z lekką tendencją wzrostową) miały miejsce odnośnie do wiejskich gospodarstw domowych (por. tabela 10).

Tabela 10

Współczynnik Giniego liczony na podstawie dochodu rozporządzalnego na 1 osobę w gospodarstwie domowym w Polsce za lata 2003-2014

Wyszczególnienie	2003	2004	2005	2006	2007	2008	2009	2010	2011	2012	2013	2014
POLSKA	0,343	0,344	0,345	0,34	0,34	0,339	0,336	0,342	0,338	0,338	0,338	0,336
Gospodarstwa domowe												
Pracownicy	0,364	0,371	0,371	0,358	0,352	0,34	0,343	0,347	0,346	0,343	0,341	0,334
Rolnicy	0,473	0,491	0,497	0,496	0,548	0,572	0,536	0,533	0,539	0,559	0,599	0,544
Pracujący na własny rachunek	0,408	0,403	0,397	0,415	0,413	0,387	0,378	0,375	0,373	0,382	0,374	0,378
Emeryci	0,252	0,243	0,241	0,245	0,236	0,242	0,241	0,249	0,244	0,242	0,239	0,236
Renciści	0,282	0,29	0,281	0,283	0,289	0,294	0,287	0,291	0,292	0,79	0,28	0,276
MIASTA	0,33	0,331	0,333	0,329	0,325	0,315	0,312	0,323	0,317	0,317	0,312	0,306
WIEŚ	0,326	0,33	0,336	0,331	0,341	0,343	0,338	0,339	0,337	0,343	0,352	0,329

Źródło: *Budżety gospodarstw domowych...* (wydania z lat 2004-2015).

W 2013 r. wskaźnik zróżnicowania kwintylowego dochodów w krajach członkowskich UE Unii Europejskiej osiągnął wartość 5,0. Znaczy to, że suma dochodów osób należących do V grupy kwintylowej (20% odznaczających się najwyższymi ekwiwalentnymi dochodami) stanowiła pięciokrotność sumy dochodów osób należących do I grupy kwintylowej (20% odznaczających się najniższymi dochodami). Najwyższe, wynoszące 6,6 wskaźniki zróżnicowania kwintylowego dochodów ekwiwalentnych występowały wówczas w Rumunii, Grecji i Bułgarii. Najniższą wartość wskaźnik ten osiągnął natomiast w Republice Czeskiej i wynosił 3,4. Podobną wartość (3,6) przyjmował w Holandii i Słowenii, a w Polsce był zbliżony do przeciętnego dla UE i wynosił 4,9 (*Informacja na temat podstawowych wskaźników ubóstwa w Polsce 2016*).

W 2014 roku nierówności w rozkładzie dochodów ekwiwalentnych UE nieco wrosły w stosunku do roku 2013 (wskaźnik zróżnicowania kwintylowego wynosił 5,2). Z kolei w Polsce wskaźnik ten nieznacznie się zmniejszył (4,8). W państwach członkowskich UE przybierał on wartość od 3,5 w Republice Czeskiej do 7,2 w Rumunii. W państwach nie na-

leżących do UE najniższy był w Islandii (3,1) i Norwegii (3,4), a szczególnie wysoki poziom zanotowano w Macedonii (7,2) i Serbii (9,8) (*Dane statystyczne dotyczące dochodów 2016*).

Tabela 11

Współczynnik Giniego w 28 krajach członkowskich UE w 2013 roku, uszeregowany wg wysokości

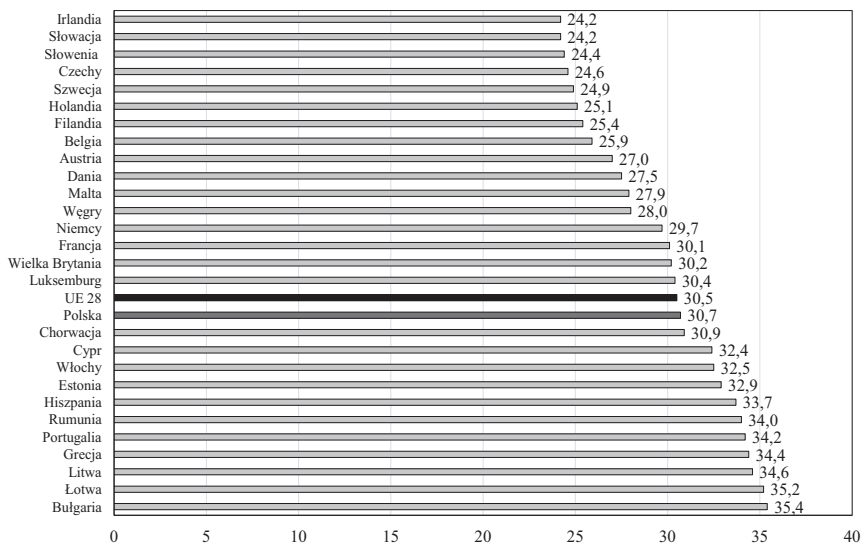
Wyszczególnienie	Wysokość współczynnika Giniego
Bułgaria	35,4
Łotwa	35,2
Litwa	34,6
Grecja	34,4
Portugalia	34,2
Rumunia	34,0
Hiszpania	33,7
Estonia	32,9
Włochy	32,5
Cypr	32,4
Chorwacja	30,9
Polska	30,7
UE-28	30,5
Luksemburg	30,4
Wielka Brytania	30,2
Francja	30,1
Niemcy	29,7
Węgry	28,0
Malta	27,9
Dania	27,5
Austria	27,0
Belgia	25,9
Filandia	25,4
Holandia	25,1
Szwecja	24,9
Czechy	24,6
Słowenia	24,4
Słowacja	24,2
Irlandia	24,2

Źródło: *Europejskie badanie dochodów i warunków życia (EU-SILC) w 2013 r. ...* (2014).

W ostatniej dekadzie obserwuje się systematyczny spadek zróżnicowania rozkładu dochodów w Polsce mierzony wysokością współczynnika Giniego z 35,6% w 2005 roku do 30,9% w 2012 roku i 30,7 w 2013 roku. Znaczące zmniejszenie rozpiętości dochodów odnotowano w tym okresie także na Litwie i w Portugalii. Z kolei spektakularny wzrost wskaźnika Giniego (oznaczający wzrost zróżnicowania dochodów) miał miejsce w latach 2005-2013 w Bułgarii (2005 – 25%; 2012 – 33,6%; 2013 – 35,4%) oraz w Danii (2005 – 23,9%; 2012 – 28,1%), w której w 2013 roku zanotowano ponownie niewielki spadek współczynnika, do poziomu 27,5%. Współczynnik Giniego liczony dla wszystkich państw członkowskich UE utrzymuje się w ostatnich latach na poziomie nie przekraczającym 30,5%. W 2013 roku najniższe współczynniki (poniżej 25%) występowały w Irlandii, Słowacji, Czechach, Słowenii i w Szwecji. Z kolei największy poziom zróżnicowania dochodów (współczynnik Giniego wyższy od 34%) miał miejsce w Bułgarii, Łotwie, Litwie, Grecji i w Portugalii (*Polska w Unii Europejskiej 2004-2014* 2004) (por. tabela 11, wykres 5).

Wykres 5

Wielkość współczynnika Giniego dla państw UE w 2013 roku



Źródło: *Europejskie badanie dochodów i warunków życia (EU-SILC)*... (publikacje z lat 2013 i 2014).

Prezentacja współczynników Giniego służy nie tylko porównaniom międzynarodowym oraz obserwacji zmian występujących w czasie w zakresie rozkładu dochodów, ale także ocenie wysokości współczynników jako informacji o rodzaju polityki społeczno-gospodarczej realizowanej przez poszczególne państwa. W literaturze przedmiotu najczęściej przy-

muje się (Stawicka 2012), że indeks Giniego na poziomie 20-30 potwierdza nie tylko relatywnie niskie rozwarstwienie społeczeństwa i właściwą relację między wzrostem PKB i poziomem zamożności, ale pozwala stwierdzić, iż w polityce społecznej danego państwa uwzględnia się narzędzia służące wyrównywaniu poziomu zaspokojenia ważnych potrzeb społecznych i likwidowaniu sfer ubóstwa. Współczynnik Giniego na poziomie średnim (30-45) stanowi sygnał, iż w danym społeczeństwie pojawia się proces deprivacji potrzeb, któremu towarzyszy zjawisko ekskluzji społecznej. Społeczeństwa, w których współczynnik Giniego wynosi od 45 do 70 charakteryzują się wysokim poziomem rozwarstwienia dochodów i niskim poziomem spójności ekonomiczno-społecznej ze wszystkimi konsekwencjami w postaci powiększania się sfer ubóstwa i wykluczenia społecznego oraz pogłębiającego się niezadowolenia społecznego wynikającego nie tylko z braku możliwości zaspokojenia ważnych potrzeb, ale także z występowania nieakceptowanych różnic w dochodach.

Dane Eurostat dotyczące kształtowania się współczynnika Giniego w państwach członkowskich UE wskazują na trwający od wielu lat proces zmniejszania się rozwarstwienia dochodów w Polsce. Systematycznie spadają wartości współczynnika Giniego i zmniejsza się dystans między Polską a wieloma państwami UE, a w ostatnim okresie współczynnik kształtuje się na niższym poziomie niż przeciętny dla całej EU (por. tabela 12, wykres 6).

Tabela 12

Wartość współczynnika Giniego w Polsce i w krajach członkowskich UE w latach 2005-2015

Wyszczególnienie	Współczynnik Giniego w Polsce	Współczynnik Giniego w krajach członkowskich UE
2005	35,6	30,6
2006	33,3	30,3
2007	32,2	30,6
2008	32,0	30,9
2009	31,4	30,5
2010	31,1	30,4
2011	31,1	30,7
2012	30,9	30,4
2013	30,7	30,5
2014	30,8	31,0
2015	28,3	30,6

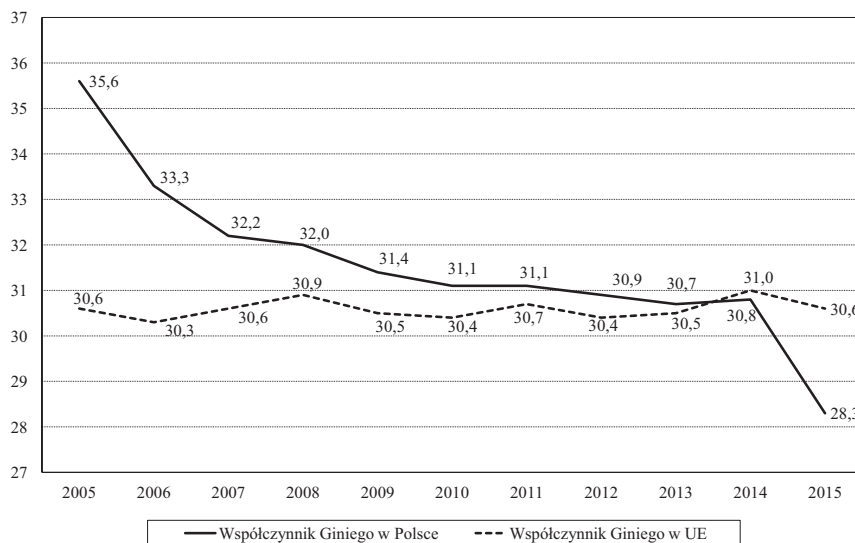
Źródło: *Dochody i warunki życia ludności Polski (raport z badania EU-SILC 2014)* (2015).

Jednak należy pamiętać, iż podobnych, jednoznacznie pozytywnych wniosków dotyczących zmniejszenia się rozpiętości dochodów w Polsce nie możemy sformułować na podsta-

wie uważanych za miarodajne badań budżetów gospodarstw domowych GUS oraz badań warunków i jakości życia *Diagnoza Społeczna*, z których wynika, iż proces niwelowania rozpiętości dochodów w Polsce jest raczej powolny, a w niektórych obszarach występują nawet objawy utrwalania się nierówności dochodowych.

Wykres 6

Wartość współczynnika Giniego w latach 2005-2015 w Polsce i w krajach członkowskich UE



Źródło: *Dochody i warunki życia ludności Polski (raport z badania EU-SILC 2014)* (2015).

Tę pożądaną ostrożność we wnioskowaniu potwierdzają dane dotyczące zasięgu ubóstwa (inaczej stopy ubóstwa) w Polsce, czyli udziału osób z gospodarstw domowych, w których poziom wydatków (obejmujących również wartość artykułów otrzymanych bezpłatnie oraz wartość spożycia naturalnego) był niższy niż przyjęta granica ubóstwa (*Zasięg ubóstwa ekonomicznego w Polsce...* 2015). Wprawdzie stopniowo zmniejsza się w Polsce zasięg ubóstwa skrajnego, którego rozmiary wyznacza wysokość określonego w danym roku przez IPSS minimum egzystencji⁶, jednak tempo tego procesu było w latach 2008-2015 szczególnie powolne (średnioroczny spadek: 0,3 p.p.). Niepokojące są dane dotyczące zasięgu ubóstwa relatywnego (w latach 2008-2014 średnioroczny wzrost wyniósł 0,3 p.p.; w 2015 roku zanotowano niewielki spadek), ponieważ wskaźnik ten w największym stopniu odzwierciedla rzeczywiste tendencje w zakresie rozwarstwienia dochodów (por. tabela 13, wykres 7).

⁶ W ostatnim kwartale 2015 roku minimum egzystencji dla gospodarstwa 1-osobowego wyniosło 545 zł.

Tabela 13

Zasięg ubóstwa w Polsce w latach 2008-2015 (w %)

Wyszczególnienie	Ubóstwo skrajne (minimum egzystencji)	Ubóstwo relatywne ^a	Ubóstwo ustawowe ^b
2008	17,6	5,6	10,6
2009	17,3	5,7	8,3
2010	17,4	5,8	7,4
2011	16,9	6,6	6,8
2012	16,3	6,8	7,2
2013	16,2	7,4	12,8
2014	16,2	7,4	12,2
2015	15,5	6,5	12,2

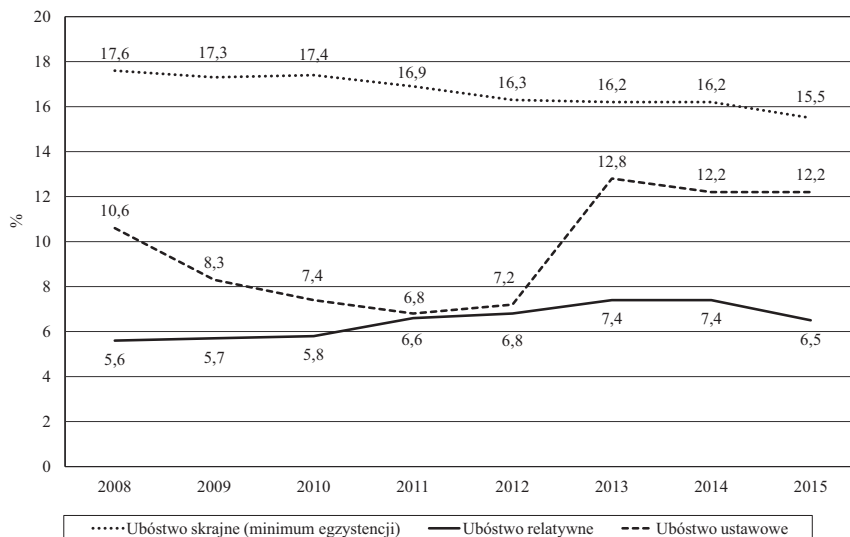
^a Ubóstwo relatywne to granica ubóstwa ustalona na poziomie 50% średnich wydatków ogółu gospodarstw domowych (obliczonych na podstawie wyników badania budżetów gospodarstw domowych). W grudniu 2015 roku granica ubóstwa relatywnego wynosiła w Polsce 734 zł.

^b Ustawowa granica ubóstwa to kwota, która zgodnie z obowiązującą ustawą o pomocy społecznej uprawnia do ubiegania się o przyznanie świadczenia pieniężnego z pomocy społecznej. W grudniu 2015 roku granicę ubóstwa ustawowego dla jednoosobowego gospodarstwa domowego ustalono na 634 zł.

Źródło: *Zasięg ubóstwa ekonomicznego w Polsce w 2015 r.* (2015).

Wykres 7

Zasięg ubóstwa w Polsce w latach 2008-2015 (w %)



Źródło: *Zasięg ubóstwa ekonomicznego w Polsce w 2015 r.* (2015).

Do podobnych wniosków upoważniają analizy porównawcze wybranych wskaźników dotyczących ubóstwa i wykluczenia społecznego w Polsce na tle danych odnoszących się do państw członkowskich UE. Wskaźnik zagrożenia ubóstwem lub wykluczeniem społecznym⁷ w Polsce systematycznie się zmniejsza (w latach 2005-2013 jego wartość obniżyła się o 19,5 p.p.) i obecnie jest niewiele wyższy niż średni dla ogółu krajów UE. Jednak poza wartością przeciętną wskaźnika, należy obserwować jego wartość odnośnie do grup o niższych dochodach. Na przykład wskaźnik zagrożenia ubóstwem lub wykluczeniem społecznym rencistów jest 2,5-krotnie wyższy niż przeciętny w Polsce i w krajach UE oraz ponad czterokrotnie wyższy niż osób pracujących na własny rachunek. Podobnie, ponad czterokrotnie większa jest wartość tego współczynnika w grupie osób z niższym poziomem wykształcenia niż w grupie osób z wykształceniem wyższym (por. tabela 14).

Tabela 14

Wskaźniki ubóstwa i wykluczenia społecznego w 2013 roku w wybranych przekrojach

Wyszczególnienie	Wskaźnik zagrożenia ubóstwem lub wykluczeniem społecznym	Wskaźnik zagrożenia ubóstwem	Wskaźnik pogłębionej deprivacji materialnej	Wskaźnik niskiej intensywności pracy
UE-28	24,5	16,7	9,6	10,7
Maksymalna wartość w UE	48,0	23,1	43,0	18,2
Minimalna wartość w UE	14,6	8,6	1,4	6,4
Polska	25,8	17,3	11,9	7,2
Renciści – maksymalna wartość wśród grup społeczno-zawodowych	60,5	26,2	21,7	17,6
Pracujący na własny rachunek – minimalna wartość wśród grup społeczno-zawodowych	13,9	10,6	4,4	1,1
Osoby z „niższym” wykształceniem – maksymalna wartość	38,3	26,2	21,7	17,6
Osoby z wyższym wykształceniem – minimalna wartość	8,8	4,6	3,1	2,7

Źródło: jak w tabeli 11.

Subiektywna ocena sytuacji materialnej gospodarstw domowych

Badania budżetów gospodarstw domowych GUS, jak też badania warunków i jakości życia *Diagnoza Społeczna*, poza identyfikacją faktów i obiektywnych danych obejmują także

⁷ Wskaźnik zagrożenia ubóstwem lub wykluczeniem społecznym to zbiorczy wskaźnik, który jest wypadkową trzech wskaźników: odsetka osób, które są zagrożone ubóstwem lub pogłębioną deprivacją materialną lub żyją w gospodarstwach domowych o bardzo niskiej intensywności pracy (*Europejskie badanie dochodów i warunków życia (EU-SILC)*... 2013; 2014).

pomiar w postaci subiektywnej oceny sytuacji materialnej gospodarstw domowych (badania GUS) i subiektywnej oceny materialnego poziomu życia (*Diagnoza Społeczna*). Twórcy i realizatorzy powyższych programów badawczych dostrzegają wagę zbudowanej na bazie indywidualnego doświadczenia, wartościowania i oceniania informacji jako pełnowartościowego komponentu, uzupełniającego i wzbogacającego obiektywne dane obrazujące kondycję materialną gospodarstw domowych.

W latach 2009-2015 miała miejsce znacząca poprawa samoceny sytuacji materialnej gospodarstw domowych. W okresie tym aż czterokrotnie wzrósł udział ocen bardzo dobrych, aczkolwiek istotne przyrosty nastąpiły dopiero w latach 2014-2015. W 2015 roku około 29% badanych osób bardzo dobrze i raczej dobrze oceniło swoją sytuację materialną (w 2009 roku takich ocen było niespełna 24%). Równocześnie relatywnie niewielki był spadek udziału ocen negatywnych. W 2015 roku blisko 16% osób oceniło swoją sytuację materialną jako złą i raczej złą, a w 2009 roku takie oceny wystawiło 20% ogółu respondentów (por. tabela 15, wykres 8).

Tabela 15

Subiektywna ocena sytuacji materialnej gospodarstw domowych w latach 2009-2015 (w %)

Wyszczególnienie	2009	2010	2011	2012	2013	2014	2015
Bardzo dobra	2,3	2,7	2,2	2,0	2,1	8,6	10,0
Raczej dobra	21,4	22,6	21,0	20,4	20,6	18,5	18,5
Przeciętna	56,2	55,1	55,8	56,6	56,6	55,2	55,8
Raczej zła	13,6	13,4	14,3	14,4	14,3	12,6	11,3
Zła	6,5	6,2	6,7	6,5	6,2	5,1	4,4

Źródło: jak w tabeli 3.

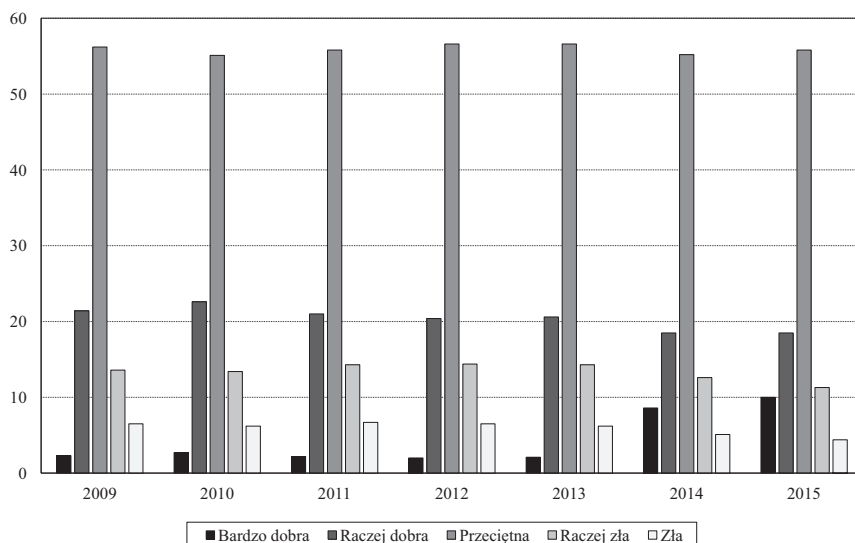
W latach 2009-2015 swoją sytuację materialną najniżej oceniali renciści, co jest uzasadnione obiektywnie niskim poziomem dochodów osiągniętych przez tę grupę społeczno-ekonomiczną. W analizowanym okresie znacząco zmniejszył się udział ocen raczej złych i złych – z 42,7% w 2009 roku do 34,1%. W tym samym czasie tylko nieznacznie – o 3,5 p.p. zwiększył się odsetek ocen bardzo dobrych i dobrych. W 2015 roku w grupie rencistów udział ocen złych i raczej złych był trzykrotnie wyższy niż udział ocen bardzo dobrych i raczej dobrych. Renciści są jedyną grupą społeczno-zawodową, która charakteryzuje się trwale znaczną przewagą niskich i bardzo niskich ocen nad bardzo dobrymi i raczej dobrymi w odniesieniu do sytuacji dochodowej.

Znacznie wyżej niż renciści swoją sytuację materialną oceniają emeryci. Wynika to zapewne przede wszystkim z wyższego poziomu dochodów w gospodarstwach domowych

emerytów, a także, jak można przypuszczać, jest konsekwencją oddziaływania na ogólne samopoczucie rencistów czynników pozamaterialnych w postaci złego na ogół stanu zdrowia i słabej pozycji na rynku pracy. Wielu rencistów są to bowiem osoby niepełnosprawne lub przewlekle chore.

Wykres 8

Subiektywna ocena sytuacji materialnej gospodarstw domowych w latach 2009-2015 (w %)



Źródło: jak w wykresie 2.

Najlepiej swoją sytuację materialną postrzegają przedstawiciele gospodarstw domowych, których dochody pochodziły z pracy na własny rachunek. Te najwyższe oceny miały miejsce w całym analizowanym okresie, jednak największy przyrost bardzo dobrych i dobrych ocen miał miejsce w ostatnich dwóch latach. W 2015 roku ponad połowa respondentów reprezentujących tę grupę społeczno-ekonomiczną oceniła swoją sytuację materialną bardzo dobrze i raczej dobrze. Pracujący na własny rachunek wystawili wyjątkowo dużo ocen bardzo dobrych (2014 – 17,7%; 2015 – 20,9%). Na marginesie należy podkreślić, iż żadna z pozostałych społeczno-zawodowych grup respondentów nie wystawiła więcej niż 10% bardzo dobrych ocen swojej sytuacji społeczno-ekonomicznej. Ten wysoki wynik jest dobrze skorelowany nie tylko z obiektywnymi wskaźnikami dotyczącymi sytuacji dochodowej, ale także, jak można przypuszczać, z pozytywnym postrzeganiem przedsiębiorczości w Polsce. Jak bowiem wynika z tzw. *Globalnych Monitorów Przedsiębiorczości* (Węclawska i in. 2015), Polacy z roku na rok coraz częściej dostrzegają w przedsiębiorczości szansę, co należy in-

terpretować jako przeświadczenie, iż ich otoczenie sprzyja założeniu i prowadzeniu biznesu. W 2014 roku szansę biznesową rozpoznawało 31,35% dorosłych Polaków (średnia dla UE – 34,8%), a w 2015 roku przedsiębiorczość jako szansę na podniesienie standardu życia postrzegało 47,11% dorosłych Polaków (średnia dla UE wynosiła 47,9%). Choć Polakom jeszcze daleko do postaw obserwowanych np. w USA czy też w Norwegii, w których tzw. szansę biznesową rozpoznaje odpowiednio 67% i 69% dorosłych obywateli, jednak należy pamiętać o relatywnie krótkim doświadczeniu biznesowym w Polsce.

W świetle badań budżetów gospodarstw domowych GUS nieznaczną poprawę oceny sytuacji materialnej obserwuje się w grupie rolniczych gospodarstw domowych. Jednak poprawa ogólnej samooceny polegała w tym przypadku tylko w niewielkim stopniu na wzroście udziału ocen dobrych i prawie dobrych, a głównie wynikała ze spadku udziału respondentów (o 5 p.p.) wystawiających oceny złe i raczej złe na rzecz wzrostu liczby rolników przeciętnie oceniających swoją sytuację materialną.

Reasumując powyższe, należy podkreślić, iż w okresie 2009-2015 miała miejsce wyraźna poprawa samooceny sytuacji materialnej gospodarstwach domowych w Polsce. Stopniowo we wszystkich grupach społeczno-zawodowych zmniejszała się liczba respondentów nisko i bardzo nisko oceniających swoją sytuację i równocześnie, choć w niejednakowym tempie, wzrastała liczba ocen dobrych i bardzo dobrych. Zarówno ujęciu ogólnym, jak i w gospodarstwach należących do poszczególnych grup społeczno-zawodowych (jedynym wyjątkiem są gospodarstwa rencistów) występuje znacząca przewaga ocen dobrych i bardzo dobrych nad niskimi i bardzo niskimi. Okres ten charakteryzuje się stosunkowo niewielkimi zmianami subiektywnych ocen w latach 2009-2013 i gwałtownymi wzrostami udziału ocen wysokich oraz spadkami udziału ocen niskich w latach 2014 i 2015 (por. tabela 16).

W *Europejskim badaniu dochodów i warunków życia (EU-SILC)* podjęto analizę poziomu zadowolenia z życia członków gospodarstw domowych w ujęciu ogólnym oraz w odniesieniu do wybranych kategorii gospodarstw domowych. W świetle raportu z 2013 roku ponad 70% ogółu dorosłych osób było ogólnie zadowolonych ze swojego życia. Niezadowolenie z życia przejawiało tylko 4,3% społeczeństwa. Jednak, co jest naturalne, znacznie mniejszy poziom zadowolenia wyrażały osoby zagrożone ubóstwem (56,8%) i zagrożone pogłębioną deprawacją materialną (43,1%). Spośród ocenianych różnych obszarów, Polacy byli najmniej zadowoleni z sytuacji finansowej gospodarstwa domowego, a najbardziej z relacji z innymi ludźmi. Z sytuacji finansowej był niezadowolony co piąty Polak. Znacznie wyższy poziom niezadowolenia z sytuacji finansowej wyrażały osoby zagrożone ubóstwem (40,4%) i osoby zagrożone pogłębioną deprawacją materialną (59,0%) (por. tabela 17).

Podobnie niski poziom zadowolenia z sytuacji finansowej, na tle ogólnej oceny życia, wyrażali Polacy w 2015 roku. Pozostałe obszary jakości życia były oceniane znacznie wyżej. Zadowolenie z sytuacji finansowej wyrażało 2,5-krotnie mniej Polaków niż wyrażających

ogólne zadowolenie z życia. Równocześnie wysoki poziom niezadowolenia z sytuacji finansowej występował 13 razy częściej niż w ogólnej ocenie (por. tabela 18).

Tabela 16

Subiektywna ocena sytuacji materialnej w wybranych grupach społeczno-ekonomicznych w latach 2009-2015 (w %)

Wyszczególnienie	2009	2010	2011	2012	2013	2014	2015
Pracownicze gospodarstwa domowe							
Bardzo dobra	2,8	3,2	2,6	2,4	2,5	9,8	11,6
Raczej dobra	24,4	25,8	23,9	22,9	23,1	20,5	20,8
Przeciętna	58,0	56,3	57,9	58,4	58,3	56,2	55,8
Raczej zła	10,7	10,7	11,7	12,1	12,1	10,5	9,1
Zła	4,1	4,0	4,0	4,2	4,1	3,0	2,7
Gospodarstwa domowe rolników							
Bardzo dobra	1,3	0,8	1,2	0,8	0,7	4,6	5,4
Raczej dobra	19,6	21,2	20,7	20,5	21,0	19,5	16,9
Przeciętna	63,4	65,3	64,7	65,5	67,5	65,7	66,8
Raczej zła	11,7	10,0	9,4	10,3	9,0	8,0	8,6
Zła	4,0	2,6	4,0	3,0	1,9	2,3	2,3
Gospodarstwa domowe pracujących na własny rachunek							
Bardzo dobra	6,6	6,8	5,3	5,1	5,5	17,7	20,9
Raczej dobra	40,9	41,4	39,7	37,0	36,5	31,0	31,5
Przeciętna	46,3	45,3	47,9	50,5	50,6	45,1	43,1
Raczej zła	4,3	4,6	5,2	5,3	5,2	4,2	3,1
Zła	2,0	1,9	2,0	2,1	2,3	1,9	1,4
Gospodarstwa domowe emerytów							
Bardzo dobra	1,0	1,5	1,3	1,1	1,3	6,5	7,4
Raczej dobra	16,9	17,5	16,6	17,0	17,4	15,9	15,4
Przeciętna	59,6	59,4	58,6	59,9	60,4	59,0	61,1
Raczej zła	16,4	15,7	17,1	16,3	15,8	14,1	12,5
Zła	6,2	5,8	6,4	5,8	5,2	4,5	3,7
Gospodarstwa domowe rencistów							
Bardzo dobra	0,6	0,9	0,5	0,5	0,8	2,9	2,9
Raczej dobra	7,4	9,4	8,3	8,3	8,6	8,6	8,6
Przeciętna	49,2	47,3	48,3	50,0	49,2	51,0	54,2
Raczej zła	26,4	27,0	27,0	26,3	26,4	25,6	23,2
Zła	16,3	15,4	15,9	14,9	15,1	11,8	10,9

Źródło: jak w tabeli 3.

Tabela 17

Ogólne zadowolenie z życia i z sytuacji finansowej gospodarstw domowych przez osoby powyżej 16. roku życia zagrożone ubóstwem i pogłębioną deprivacją materialną w 2013 roku (w %)

Wyszczególnienie	Ogółem	Osoby zagrożone ubóstwem	Osoby zagrożone pogłębioną deprivacją materialną
Ogólne zadowolenie ze swojego życia:			
Zadowolony	70,6	56,8	43,1
Niezadowolony	4,3	8,9	13,8
Sytuacja finansowa gospodarstwa domowego:			
Zadowolony	42,5	21,7	9,8
Niezadowolony	19,9	40,4	59,0

Źródło: jak w tabeli 11.

Tabela 18

Ogólne zadowolenie z życia i zadowolenie osób powyżej 16. roku życia z obecnej sytuacji finansowej w 2015 roku (w %)

Wyszczególnienie	Bardzo zadowoleni	Zadowoleni	Niezadowoleni	Bardzo niezadowoleni
Zadowolenie z życia ogólnie	9,1	69,2	2,8	0,7
Zadowolenie z sytuacji finansowej	3,6	33,8	22,6	9,0

Źródło: *Subiektywny dobrobyt w Polsce w 2015 r.* (2016).

Ocenę zadowolenia Polaków z sytuacji dochodowej uzupełnia subiektywna ocena sposobu gospodarowania pieniędzmi w gospodarstwach domowych stanowiąca komponent badania budżetów gospodarstw domowych GUS. W latach 2011-2014 tylko 1% Polaków twierdziło, że może pozwolić sobie na pewien luksus, a w sumie około 12%, że nie musi oszczędzać. Znacznie liczniejsza, niż najzamożniejsi część ogółu respondentów (od 5% do 4%) jest w bardzo trudnej sytuacji finansowej i twierdzi, że nie starcza im nawet na podstawowe potrzeby. Coraz większa liczba Polaków deklaruje konieczność oszczędzania na poważniejsze zakupy. Natomiast zmniejszył się (z 33% w 2011 roku do 29% w 2014 roku) udział gospodarstw domowych, w których na co dzień oszczędnie gospodaruje się pieniędzmi (por. tabela 19).

Jak wykazało badanie przeprowadzone przez CBOS w marcu 2016 roku metodą wywiadów bezpośrednich (*face-to-face*) wspomaganych komputerowo na liczącej 1034 osoby

reprezentatywnej próbie (*Sytuacja materialna Polaków 2016*), 3% respondentów deklaruje, iż żyje im się bardzo dobrze i mogą pozwolić sobie na pewien luksus i taki sam odsetek badanych twierdzi, iż żyją bardzo biednie i nie starcza im nawet na podstawowe potrzeby. Respondentów oceniających swoją sytuację jako dobrą, nie wymagającą specjalnego oszczędzania, było 21%, a żyjących skromnie, zmuszonych do oszczędnego gospodarowania na co dzień było 18% wśród ogółu respondentów. Największą część próby badawczej (55%) stanowiły, podobnie jak w badaniach budżetów gospodarstw domowych GUS, osoby, które twierdzą, że żyją średnio, starcza im na codzienne zakupy, jednak muszą oszczędzać na zakupy poważniejsze. Na marginesie warto stwierdzić, iż w latach 2004-2016 badania CBOS także wykazały pewną poprawę samooceny standardu życia. Na przykład z 9% do 3% zmniejszył się udział deklarujących, że żyją bardzo biednie. Znacznie spadł odsetek badanych, którzy twierdzą, że żyją skromnie (z 39% w 2004 roku do 18% w 2016 roku). Zwiększył się (z 6% do 21%) udział respondentów, którym żyje się dobrze, a także tych, którzy według samooceny żyją średnio (z 46% do 55%). Badania CBOS, choć nie charakteryzują się tak wysokim stopniem zaawansowania podejścia badawczego (zakres, zasięg, metody, techniki) jak badania budżetów gospodarstw domowych GUS i *Diagnoza Społeczna*, jednak odznaczają się dużą częstotliwością, są prowadzone dość systematycznie i w związku z powyższym stanowią interesujące źródło aktualnej, uzupełniającej informacji. Dla przykładu można przytoczyć informacje pozyskane przez CBOS dotyczące oczekiwanego poziomu miesięcznych dochodów w gospodarstwach domowych w 2015 roku (Omyła-Rudzka 2015). Wyniki tego sondażu pokazują, że przeciętny rozporządzalny dochód na osobę w gospodarstwach domowych, który w świetle badania GUS wynosił w 2015 roku – 1384 zł, był zaledwie o 18% wyższy niż dochód, który zdaniem respondentów sondażu CBOS, pozwala na zaspokojenie jedynie podstawowych potrzeb i stanowił 73% dochodu pozwalającego żyć na średnim poziomie oraz 53 % oczekiwanego miesięcznego dochodu netto pozwalającego żyć dostatnio (por. tabela 20).

Tabela 19

Subiektywna ocena sposobu gospodarowania pieniędzmi w gospodarstwach domowych w latach 2011-2014 (% ogółu gospodarstw domowych)

Wyszczególnienie	2011	2012	2013	2014
Możemy pozwolić się na pewien luksus	1	1	1	1
Starcza nam na wiele bez specjalnego oszczędzania	12	10	10	11
Starcza nam na co dzień, ale musimy oszczędzać na poważniejsze zakupy	49	52	52	56
Musimy na co dzień bardzo oszczędnie gospodarować pieniędzmi	33	33	33	29
Nie starcza nam nawet na podstawowe potrzeby	5	4	4	3

Źródło: opracowanie na podstawie: *Budżety gospodarstw domowych...* (wydania z lat 2011-2015).

Tabela 20

Oczekiwane miesięczne dochody netto w gospodarstwach domowych w 2015 roku, przy uwzględnieniu różnych sytuacji życiowych

Wysokość dochodów netto w gospodarstwie domowym, aby:	Miara	Dochód na osobę (w PLN)	Dochód łączny na jednostkę ekwiwalentną ^a (w PLN)
- zaspokajając jedynie podstawowe potrzeby	Średnia	1 177	1 445
	Mediana	1 000	1 290
	Rozstęp	5 900	6 772
- żyć na średnim poziomie	Średnia	1 907	2 353
	Mediana	1 500	2 000
	Rozstęp	19 750	25 473
- żyć dostatnio	Średnia	2 595	3 207
	Mediana	2 000	2 727
	Rozstęp	49 773	62 162

^aZ uwzględnieniem oryginalnej skali ekwiwalentności OECD.
Źródło: opracowanie na podstawie: Omyła-Rudzka (2015).

Wyniki badania, zawarte w *Diagnozie Społecznej*, wskazują na systematyczną i dość równomiernie rozłożoną w czasie poprawę subiektywnych opinii na temat relacji między osiągalnymi dochodami i potrzebami odczuwanymi w gospodarstwach domowych. W latach 1992-2015 o 50,6 p.p. zmniejszył się odsetek gospodarstw domowych deklarujących, że ich dochody nie pozwalają na zaspokojenie bieżących potrzeb (por. tabela 21, wykres 8), co można interpretować jako zmniejszanie się obszaru „subiektywnego ubóstwa” w ujęciu ogólnym. Wskaźnik ten przyjmuje jednak różne wartości w zależności od wielkości gospodarstwa domowego, źródeł pozyskiwania dochodów, klasy miejscowości zamieszkiwania, statusu na rynku pracy (zatrudnieni, bezrobotni), stanu zdrowia i stopnia niepełnosprawności itp., podobnie jak ma to miejsce w odniesieniu do danych obiektywnych. Tę wyraźnie zauważalną poprawę wskaźnika w ujęciu ogólnym można traktować jako odzwierciedlenie rzeczywistego wzrostu poziomu życia. Wzrastały bowiem nie tylko przeciętne dochody nominalne i realne oraz miał miejsce spadek przeciętnych wydatków, i ich udział w dochodach, ale także występował istotny wzrost aspiracji dochodowych oraz równocześnie potrzeb Polaków, co m.in. wynikało z nowych wzorców konsumpcji, przenikających z zagranicy oraz wiązało się z postępującym procesem ograniczania roli państwa w zakresie zaspokajania potrzeb społecznych i urynkowania wielu usług, wcześniej gwarantowanych i realizowanych w ramach polityki społecznej (por. tabela 21, wykres 9).

Interesujące są także informacje pozyskane w ramach programu badawczego *Diagnoza Społeczna* odnośnie do sposobu radzenia sobie gospodarstw domowych przy uzyskanych dochodach. W latach 2000-2015 odsetek radzących sobie z wielką trudnością zmniejszył się

Tabela 21

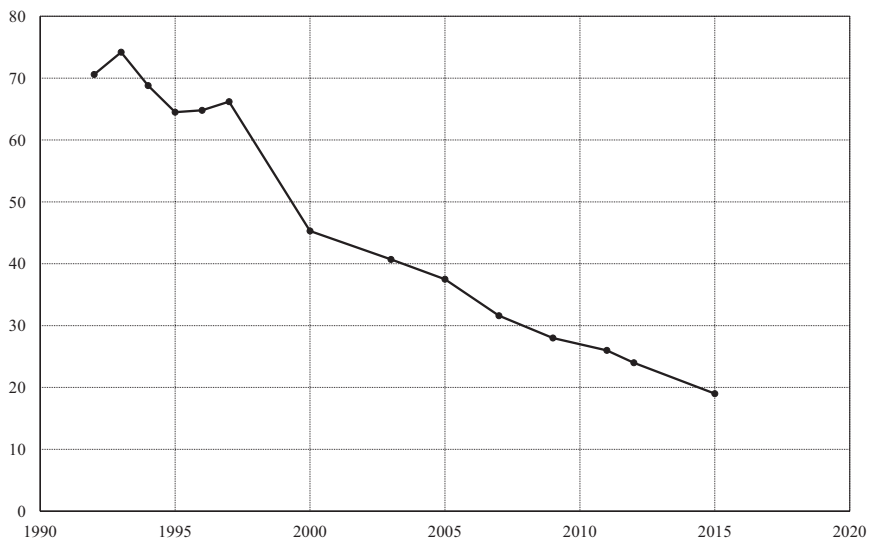
Odsetek gospodarstw domowych deklarujących, że ich dochody nie pozwalają na zaspokojenie bieżących potrzeb w latach 1992-2015

Wyszczególnienie	Dochody poniżej bieżących potrzeb
1992	70,6
1993	74,2
1994	68,8
1995	64,5
1996	64,8
1997	66,2
2000	45,3
2003	40,7
2005	37,5
2007	31,6
2009	28,0
2011	26,0
2012	24,0
2015	19,0

Źródło: Czapiński, Panek (2013; 2015).

Wykres 9

Odsetek gospodarstw domowych deklarujących, że ich dochody nie pozwalają na zaspokojenie bieżących potrzeb w latach 1992-2015



Źródło: Czapiński, Panek (2013; 2015).

blisko dwuipółkrotnie. Blisko trzykrotnie wzrósł natomiast udział stwierdzających, że łatwo radzą sobie z zaspokojeniem potrzeb. Jednak zdecydowanie większy udział mają gospodarstwa domowe, w których odczuwa się trudności niż te, które raczej łatwo i łatwo gospodarują finansami. Choć proporcje w tym zakresie wyraźnie się poprawiły (w 2000 roku 85% gospodarstw odczuwało mniejsze lub większe trudności finansowe, a 15% radziło sobie bez trudu; w 2015 roku analogicznie udziały wynosiły 65% i 35%), ale jednak w dalszym ciągu zaledwie co trzecie gospodarstwo domowe nie odczuwa trudności w gospodarowaniu finansami osobistymi (por. tabela 22).

Tabela 22

Radzenie sobie gospodarstw domowych przy uzyskanych dochodach w latach 2000-2015 (w % ogółu badanych gospodarstw domowych z grupy panelowej)

Wyszczególnienie	Z wielką trudnością	Z trudnością	Z pewną trudnością	Raczej łatwo	Łatwo
2000	31	25	29	12	3
2003	26	25	33	13	3
2005	26	25	33	13	3
2007	22	21	32	20	5
2009	19	20	33	22	6
2011	18	20	34	23	6
2013	17	19	35	23	6
2015	13	17	36	27	8

Źródło: jak w tabeli 21.

Podsumowanie

Wśród wielu źródeł informacji o dochodach gospodarstw domowych wysoką pozycję zajmują przede wszystkim badania budżetów gospodarstw domowych GUS oraz program badawczy *Diagnoza Społeczna*. Badania te są realizowane systematycznie (badania GUS – rokrocznie, a *Diagnoza Społeczna* w cyklu dwuletnim) według metod pozwalających na dokonywanie porównań temporalnych, a także wielu analiz w ujęciu międzynarodowym.

Zakres przedmiotowy badań obejmuje zarówno identyfikację danych obiektywnych (wysokość dochodów, wysokość wydatków, udział wydatków w dochodach, źródła dochodów itp.), jak też rozpoznanie subiektywnych postaw i ocen dotyczących możliwości i sposobów radzenia sobie przez gospodarstwa domowe z procesem zarządzania finansami osobistymi. Minione dziesięciolecie charakteryzuje się systematycznym wzrostem dochodów rozporządzalnych na osobę w gospodarstwie domowym zarówno w ujęciu nominalnym, jak i realnym.

Wprawdzie rosą ogólne przeciętne dochody i wydatki oraz stopniowo zmniejsza się udział wydatków w dochodach rozporządzalnych (co może wskazywać na poprawę kondycji finansowej Polaków), jednak od wielu lat utrzymują się znaczne różnice między gospodarstwami domowymi pracowników, rolników, osób należących do gospodarstw, w których podstawowym źródłem dochodu jest praca na własny rachunek, emerytów i rencistów, osób zamieszkałych w różnych regionach kraju (województwach) i klasach miejscowości.

Od wielu lat najwyższymi przeciętnymi dochodami rozporządzalnymi na osobę dysponowały gospodarstwa domowe osób pracujących na własny rachunek. Relatywnie wysokie były też przeciętne dochody rozporządzalne w gospodarstwach domowych emerytów. Najniżej sytuowane materialnie były gospodarstwa domowe rencistów. Najbardziej zbliżone do przeciętnych w skali całego kraju dochodów gospodarstw domowych były dochody pracowniczych gospodarstw domowych.

Analiza kwintylowa wskazuje na utrzymywanie się znacznej rozpiętości przeciętnych miesięcznych dochodów rozporządzalnych między najniżej i najwyżej uposażonymi gospodarstwami domowymi. Na przykład w 2015 roku przeciętne dochody miesięczne 20% Polaków z pierwszej grupy kwintylowej miało sześciokrotnie niższe przeciętne dochody na jedną osobę niż 20% zaliczonych do piątej grupy kwintylowej. Równocześnie przeciętne miesięczne wydatki osób zaliczonych do pierwszej grupy kwintylowej są wyższe niż ich przeciętne miesięczne dochody.

Dość wysoki jest poziom wskaźnika koncentracji dochodów dla ogółu gospodarstw domowych. W V grupie kwintylowej (osoby najzamożniejsze stanowiące 20% ogółu), skumulowanych było 40,7% dochodów całej badanej zbiorowości gospodarstw domowych, podczas gdy zaledwie 6,6% ogółu dochodów należało do gospodarstw zaliczonych do pierwszej grupy kwintylowej.

Dane Eurostat dotyczące kształtowania się współczynnika Giniego w państwach członkowskich UE wskazują na trwający od wielu lat proces zmniejszania się rozwarstwienia dochodów w Polsce. Spadają wartości współczynnika Giniego i zmniejsza się dystans między Polską a wieloma państwami UE, a w ostatnim okresie współczynnik kształtuje się na niższym poziomie niż przeciętny dla całej EU.

Systematycznie spada wartość wskaźnika zagrożenia ubóstwem lub wykluczeniem społecznym w Polsce i obecnie jest niewiele wyższy niż średni dla ogółu krajów UE. Jednak podobnie jak w odniesieniu do innych ujęć, wartość tego wskaźnika jest zróżnicowana wewnątrz całej populacji i na przykład wskaźnik zagrożenia ubóstwem lub wykluczeniem społecznym rencistów jest 2,5-krotnie wyższy niż przeciętny w Polsce i w krajach UE.

Należy podkreślić, iż w ostatnich latach miała miejsce wyraźna poprawa samooceny sytuacji materialnej gospodarstw domowych w Polsce. Wzrósł znacząco udział ocen bardzo dobrych i równocześnie miał miejsce relatywnie niewielki był spadek udziału ocen negatywnych. We wszystkich grupach społeczno-zawodowych zmniejszała się liczba re-

spondentów nisko i bardzo nisko oceniających swoją sytuację i równocześnie, choć w niejednakowym tempie, wzrastała liczba ocen dobrych i bardzo dobrych. Zarówno w ujęciu ogólnym, jak i w gospodarstwach należących do poszczególnych grup społeczno-zawodowych (jedynym wyjątkiem są gospodarstwa rencistów) występuje znacząca przewaga ocen dobrych i bardzo dobrych nad niskimi i bardzo niskimi.

Tylko jeden na stu Polaków twierdzi, że może pozwolić sobie na luksus, a co ósmy nie musi oszczędzać. Jednak co dwudziesty Polak jest w bardzo trudnej sytuacji finansowej i twierdzi, że nie starcza mu nawet na podstawowe potrzeby.

Notuje się systematyczną i dość równomiernie rozłożoną w czasie poprawę subiektywnych opinii na temat relacji między osiągalnymi dochodami i potrzebami odczuwanymi w gospodarstwach domowych. W latach 1992-2015 o 50,6 p.p. zmniejszył się odsetek gospodarstw domowych deklarujących, że ich dochody nie pozwalają na zaspokojenie bieżących potrzeb, co można interpretować jako zmniejszanie się obszaru „subiektywnego ubóstwa” w ujęciu ogólnym. Wskaźnik ten przyjmuje jednak różne wartości w zależności od wielkości gospodarstwa domowego, źródeł pozyskiwania dochodów, klasy miejscowości zamieszkiwania, statusu na rynku pracy (zatrudnieni, bezrobotni), stanu zdrowia i stopnia niepełnosprawności itp., podobnie jak ma to miejsce w odniesieniu do danych obiektywnych.

Polacy coraz lepiej radzą sobie w ramach uzyskiwanych dochodów. W ostatnim piętnastoleciu blisko dwuipółkrotnie zmniejszył się odsetek gospodarstw domowych radzących sobie z wielką trudnością. Blisko trzykrotnie wzrósł natomiast udział twierdzących, że łatwo radzą sobie z zaspokojeniem potrzeb. Jednak zdecydowanie większy udział mają gospodarstwa domowe, w których odczuwa się trudności niż te, które raczej łatwo i łatwo gospodarują finansami. Choć proporcje w tym zakresie wyraźnie się poprawiły, jednak w dalszym ciągu zaledwie co trzecie gospodarstwo domowe nie odczuwa trudności w gospodarowaniu finansami osobistymi.

Z analizy poziomu zadowolenia z życia członków gospodarstw domowych wynika, iż w ostatnim okresie 70% ogółu dorosłych osób było ogólnie zadowolonych ze swojego życia, a niezadowolenie przejawiało tylko 4,3% społeczeństwa. Jednak znacznie mniejszy poziom zadowolenia wyrażały osoby zagrożone ubóstwem i zagrożone pogłębioną deprywacją materialną. Spośród różnych ocenianych obszarów, Polacy najmniej byli zadowoleni z sytuacji finansowej (niezadowolenie wyrażał co piąty dorosły Polak) gospodarstwa domowego, a najbardziej z relacji z innymi ludźmi. Znacznie wyższy poziom niezadowolenia z sytuacji finansowej wyrażały osoby zagrożone ubóstwem (40,4%) i osoby zagrożone pogłębioną deprywacją materialną (59,0%). Zadowolenie z sytuacji finansowej wyrażało 2,5-krotnie mniej Polaków niż wyrażających ogólne zadowolenie z życia. Równocześnie wysoki poziom niezadowolenia z sytuacji finansowej występował 13 razy częściej niż w ogólnej ocenie.

Reasumując należy podkreślić, iż wyniki badań dochodów gospodarstw domowych mają niezaprzeczną wartość poznawczą, służąc analizom porównawczym przeprowadzanym

w różnych ujęciach: w celu zidentyfikowania różnicowań w poszczególnych strukturach społeczno-ekonomicznych, a także w celu obserwacji zmian w zachodzących w czasie oraz w celu rozpoznawania dystansu dzielącego Polskę od innych krajów (w tym w szczególności państw członkowskich UE).

Obiektywne dane o poziomie dochodów w gospodarstwach domowych, źródłach ich pozyskiwania, udziale wydatków w dochodach, występujących dysproporcjach oraz informacje płynące z subiektywnych ocen materialnego poziomu życia, sposobów radzenia sobie w obliczu trudności finansowych mają także wymiar praktyczny. Są to bowiem bardzo ważne sygnały dla polityki społecznej (głównie w obszarze zabezpieczenia społecznego) i polityki gospodarczej (w tym fiskalnej). Ponadto, zarówno obiektywne dane o dochodach gospodarstw domowych, jak i subiektywne ich oceny są przydatne w badaniach i analizach rynków jako źródło wiedzy o potencjale finansowym konsumentów i określaniu pojemności poszczególnych rynków. Dochody rozporządzalne, obecne i oczekiwane stanowią finansową podstawę podejmowania decyzji konsumenckich dotyczących bieżących wydatków, zakupu dóbr trwałych, rozmiarów, celów i sposobów oszczędzania oraz budowania majątku gospodarstw domowych.

Bibliografia

- Białowolski P., Czapiński J., Grabowska I., Kotowska I.E., Panek T., Strzelecki P., Węziak-Białowolska D. (2011), *Warunki życia gospodarstw domowych*, (w:) Czapiński J., Panek T. (red.), *Diagnoza Społeczna 2011 Warunki i Jakość Życia Polaków – Raport*, <http://www.diagnoza.com/> [dostęp: 30.07.2016].
- Budżety gospodarstw domowych 2009 r.* (2010), GUS, Warszawa, http://stat.gov.pl/cps/rde/xbcr/gus/wz_budżety_gospodarstw_domowych_w_2009.pdf [dostęp: 15.07.2016].
- Budżety gospodarstw domowych 2010 r.* (2011), GUS, Warszawa, [http://stat.gov.pl/cps/rde/xbcr/gus/LC_household_budget_surveys_in_2010\(1\).pdf](http://stat.gov.pl/cps/rde/xbcr/gus/LC_household_budget_surveys_in_2010(1).pdf) [dostęp: 15.07.2016].
- Budżety gospodarstw domowych 2011 r.* (2012), GUS, Warszawa, http://stat.gov.pl/cps/rde/xbcr/gus/WZ_budżety_gospodarstw_domowych_w_2011.pdf [dostęp: 15.07.2016].
- Budżety gospodarstw domowych 2012 r.* (2013), GUS, Warszawa, http://stat.gov.pl/cps/rde/xbcr/gus/WZ_budżety_gospodarstw_domowych_w_2012.pdf [dostęp: 15.07.2016].
- Budżety gospodarstw domowych 2013 r.* (2014), GUS, Warszawa, <http://stat.gov.pl/obszary-tematyczne/warunki-zycia/dochody-wydatki-i-warunki-zycia-ludnosci/budżety-gospodarstw-domowych-w-2013-r,-9,8.html> [dostęp: 15.07.2016].
- Budżety gospodarstw domowych w 2014 r.* (2015), GUS, Warszawa, <http://stat.gov.pl/obszary-tematyczne/warunki-zycia/dochody-wydatki-i-warunki-zycia-ludnosci/> [dostęp: 15.07.2016].

- Czapiński J., Panek T. (red.) (2013), *Diagnoza Społeczna 2013. Warunki i jakość życia Polaków – Raport*, Rada Monitoringu Społecznego, Warszawa, <http://www.diagnoza.com/> [dostęp: 30.06.2016].
- Czapiński J., Panek T. (red.) (2015), *Diagnoza Społeczna 2015. Warunki i jakość życia Polaków – Raport*, Rada Monitoringu Społecznego, Warszawa, http://www.diagnoza.com/pliki/raporty/Diagnoza_raport_2015.pdf [dostęp: 15.07.2016].
- Dane statystyczne dotyczące dochodów* (2016), Eurostat Statistics Explained, http://ec.europa.eu/eurostat/statistics-explained/index.php/Income_distribution_statistics/pl [dostęp: 15.07.2016].
- Dąbrowa M. (2011a), *Study in standard of living—methodology of structure of selected indicators*, “The Małopolska School of Economics In Tarnów Research Papers Collection”, Iss. 1, <http://zn.mwse.edu.pl/ebooki/17/67-82.pdf> [dostęp: 30.06.2016].
- Dąbrowa M. (2011b), *Badanie poziomu życia – metodologia konstrukcji wybranych wskaźników*, „Zeszyty Naukowe Małopolskiej Wyższej Szkoły Ekonomicznej w Tarnowie”, nr 1(17), <http://zn.mwse.edu.pl/dabrowa-maria-badanie-poziomu-zycia-metodologia-konstrukcji-wybranych-wskaznikow> [dostęp: 30.06.2016].
- Dochody i warunki życia ludności Polski (raport z badań EU-SILC 2014)* (2015), GUS, Warszawa, <http://stat.gov.pl/obszary-tematyczne/warunki-zycia/dochody-wydatki-i-warunki-zycia-ludnosci/dochody-i-warunki-zycia-ludnosci-polski-raport-z-badania-eu-silc-2014,6,8.html> [dostęp: 30.06.2016].
- Dziubińska-Michalewicz M. (2001), *Minimum egzystencji i minimum socjalne*, Biuro Studiów i Analiz. Kancelaria Sejmu, „Informacja”, nr 781, Warszawa, http://biurose.sejm.gov.pl/teksty_pdf_01/i-781.pdf [dostęp: 15.06.2016].
- Europejskie badanie dochodów i warunków życia (EU-SILC) w 2012 r. Notatka Informacyjna* (2013), GUS, Warszawa, http://stat.gov.pl/cps/rde/xbr/gus/WZ_badanie_dochodow_warunkow_zycia_EU-SILC2012.pdf [dostęp: 15.07.2016].
- Europejskie badanie dochodów i warunków życia (EU-SILC) w 2013 r. Notatka informacyjna* (2014), GUS, Warszawa, <http://stat.gov.pl/obszary-tematyczne/warunki-zycia/dochody-wydatki-i-warunki-zycia-ludnosci/europejskie-badanie-dochodow-i-warunkow-zycia-eu-silc-w-2013-r-,7,5.html> [dostęp: 15.07.2016].
- Grotowska-Leder J. (2011), *Zaradny czy bezradny. Strategie życiowe współczesnych Polaków w świetle wybranych wyników badań ogólnopolskich*, „Zeszyty Naukowe”, nr 9, PTE, Kraków, http://www.pte.pl/pliki/1/1144/ZN-9_Grotowska-Leder.pdf [dostęp: 10.06.2016] [dostęp: 15.06.2016].
- Informacja na temat podstawowych wskaźników ubóstwa w Polsce* (2016), https://www.mr.gov.pl/media/19382/Informacja_podst_wskazniki_ubostwa_w_PL.pdf [dostęp: 15.06.2016].
- Metodologia badania budżetów gospodarstw domowych* (2011), GUS, Warszawa, http://stat.gov.pl/cps/rde/xbr/gus/WZ_meto_badania_bud_gospod_dom.pdf [dostęp: 15.06.2016].
- Mierzejewska M. (2015), *Gospodarstwo domowe – rozważania o składkach i podatkach*, (w:) *Do-ubezpieczenie społeczne, Idea i kontynuacja*, Oficyna Wydawnicza Szkoła Główna Handlowa w Warszawie, Warszawa
- Minimum socjalne i minimum egzystencji* (2016), IPiSS, Warszawa, https://www.ipiss.com.pl/aktualnosci_stale/min%C2%ADi%C2%ADmum-soc%C2%ADjal%C2%ADne-i-min%C2%ADi%C2%ADmum-egzystencji [dostęp: 15.06.2016].

- Omyła-Rudzka M. (2015), *Oczekiwania dochodowe Polaków*, „Komunikat z badań”, nr 158, CBOS, Warszawa, http://www.cbos.pl/SPISKOM.POL/2015/K_158_15.PDF [dostęp: 15.06.2016].
- Panek T. (2000), *Dochody*, (w:) Czapiński J., Panek T. (red.), *Diagnoza Społeczna 2000. Warunki i jakość życia Polaków oraz ich doświadczenia z reformami systemowymi po 10 latach transformacji*, http://www.diagnoza.com/pliki/raporty/Diagnoza_raport_2000.pdf [dostęp: 30.06.2016].
- Panek T. (2003), *Wysokość i zróżnicowanie dochodów gospodarstw domowych*, (w:) Czapiński J., Panek T. (red.), *Diagnoza Społeczna 2003. Warunki i jakość życia Polaków – Raport*, http://www.diagnoza.com/pliki/raporty/Diagnoza_raport_2003.pdf [dostęp: 30.06.2016].
- Panek T. (2005), *Wysokość i zróżnicowanie dochodów gospodarstw domowych*, (w:) Czapiński J., Panek T. (red.), *Diagnoza Społeczna 2005. Warunki i jakość życia Polaków – Raport*, http://www.diagnoza.com/pliki/raporty/Diagnoza_raport_2005.pdf [dostęp: 30.06.2016].
- Panek T. (2007), *Wysokość i zróżnicowanie dochodów gospodarstw domowych*, (w:) Czapiński J., Panek T. (red.), *Diagnoza Społeczna 2007. Warunki i jakość życia Polaków – Raport*, http://www.diagnoza.com/pliki/raporty/Diagnoza_raport_2007.pdf [dostęp: 30.06.2016].
- Panek T. (2009), *Wysokość i zróżnicowanie dochodów gospodarstw domowych*, (w:) Czapiński J., Panek T. (red.), *Diagnoza Społeczna 2009. Warunki i jakość życia Polaków – Raport*, http://www.diagnoza.com/pliki/raporty/Diagnoza_raport_2009.pdf [dostęp: 30.06.2016].
- Panek T. (2011), *Wysokość i zróżnicowanie dochodów gospodarstw domowych oraz nierówności dochodowe*, (w:) Czapiński J., Panek T. (red.), *Diagnoza Społeczna 2011. Warunki i jakość życia Polaków – Raport*, http://www.diagnoza.com/pliki/raporty/Diagnoza_raport_2011.pdf [dostęp: 30.06.2016].
- Pawlak W., Sztaudynger J.J. (2008), *Wzrost gospodarczy a optymalne zróżnicowanie dochodów w USA i Szwecji*, „Annales. Etyka w życiu gospodarczym”, Vol. 11, nr 1, Archidiecezjalne Wydawnictwo Łódzkie, Łódź, http://www.annalesonline.uni.lodz.pl/archiwum/2008/2008_01_pawlak_sztaudynger_259_271.pdf [dostęp: 30.06.2016].
- Pawłowska-Tyszko J., Soliwoda M. (red.) (2014), *Dochody gospodarstw rolniczych a konkurencyjność systemu podatkowego i ubezpieczeniowego*, Instytut Ekonomiki Rolnictwa i Gospodarki żywnościowej – Państwowy Instytut Badawczy, Warszawa.
- Pojęcia stosowane w statystyce publicznej* (2016), GUS, Warszawa, <http://stat.gov.pl/metainformacje/slownik-pojec/pojecia-stosowane-w-statystyce-publicznej/103,pojecie.html> [dostęp: 10.06.2016].
- Polska w Unii Europejskiej 2004-2014* (2014), GUS, Warszawa, http://stat.gov.pl/files/gfx/portalinformacyjny/pl/defaultaktualnosci/5501/10/1/12/oz_polska_w_ue.pdf [dostęp: 30.06.2016].
- Smyczek S. (2015), *Racjonalność gospodarowania dochodami w polskich gospodarstwach domowych*, Wydawnictwo Akademii Ekonomicznej im. Karola Adamickiego, Katowice, <https://opacwww.bs.katowice.pl/0032101985038/smyczek-slawomir/racjonalnosc-gospodarowania-dochodami-w-polskich-gospodarstwach-domowych> [dostęp: 30.06.2016].
- Stawicka M.K. (2012), *Ekonomiczne rozwarstwienie społeczeństwa Unii Europejskiej po światowym kryzysie gospodarczym – problematyka rozkładu dochodów*, (w:) *Nierówności społeczne a wzrost gospodarczy. Modernizacja dla spójności społeczno-ekonomicznej w czasach kryzysu*, Rzeszów, Uniwersytet Rzeszowski, Katedra Teorii Ekonomii i Stosunków Międzynarodowych, „Zeszyt”, nr 24, <https://www.ur.edu.pl/file/16777/10.pdf> [dostęp: 15.06.2016].
- Subiektywny dobrobyt w Polsce w 2015 r.* (2016), <http://stat.gov.pl/obszary-tematyczne/warunki-zycia/dochody-wydatki-i-warunki-zycia-ludnosci/subiektywny-dobrobyt-w-polsce-w-2015-r-,20,1.html> [dostęp: 15.06.2016].

- Sytuacja gospodarstw domowych w 2015 roku w świetle wyników badania budżetów gospodarstw domowych. Notatka informacyjna* (2016), GUS,
<http://stat.gov.pl/obszary-tematyczne/warunki-zycia/dochody-wydatki-i-warunki-zycia-ludnosci/sytuacja-gospodarstw-domowych-w-2015-roku-w-swietle-wynikow-badania-budzetow-gospodarstw-domowych,3,15.html> [dostęp: 30.06.2016].
- Sytuacja materialna Polaków* (2016), „Komunikat z badań”, nr 64, CBOS, Warszawa,
http://www.cbos.pl/SPISKOM.POL/2016/K_064_16.PDF [dostęp: 15.07.2016].
- Tymowski A. (1973), *Minimum socjalne: metodyka i próba określenia*, PWN, Warszawa.
- Ubóstwo w Polsce w latach 2013 i 2014* (2015), GUS, Warszawa.
- Ustawa z dnia 13 października 1998 r. o systemie ubezpieczeń społecznych (Dz.U. z 1998 r., Nr 137, poz. 887 z późn. zm., tekst jednolity),
<http://isap.sejm.gov.pl/DetailsServlet?id=WDU19981370887> [dostęp: 15.08.2016].
- Węclawska D., Tarnawa A., Nieć M., Zbierowski P. (2015), *Global Entrepreneurship Monitor Polska*, PARP, Uniwersytet Ekonomiczny w Katowicach, Katowice-Warszawa,
http://www.parp.gov.pl/attachments/article/48704/newGEM_wyd.2015.pdf [dostęp: 15.06.2016].
- Wskaźnik rozwoju społecznego* (2016), http://www.unic.un.org.pl/nhdr/nhdr2004/roz12_hdi.pdf [dostęp: 15.07.2016].
- Zalega T. (2017), *Gospodarstwo domowe jako podmiot konsumpcji*, „Studia i Materiały WZ UW”, nr 1,
http://www.sim.wz.uw.edu.pl/sites/default/files/artykuly/sim_2007_1_zalega.pdf [dostęp: 15.07.2016].

Incomes of Households in Poland – the Selected Objective and Subjective Approaches and Data

Summary

An aim of the study is to show the economic, social and psychological context of incomes of households, to present the main sources of information of them, the essential trends concerning the volume and distribution of incomes and to discuss the most characteristic subjective opinions and assessments concerning the Poles' income situation. The study consists of four parts where there are subsequently: signalled the multidimensional nature as well as the essence and importance of households' incomes as an economic and social category; indicated the most important research programmes whose findings are the essential source of information on the households' financial condition and where household's income appears as an important construction category or measure; presented the most important objective data and trends in the area of formation of the volume of disposable incomes – nominal and real as well as the share of expenses in incomes; paid attention to the occurrence of significant disproportions in incomes of individual socioeconomic categories; presented the formation of the most substantial subjective assessments of the material living standard.

Key words: household, budgets, incomes, *Social Diagnosis*.

JEL codes: D1

Artykuł nadesłany do redakcji w sierpniu 2016 roku.

© All rights reserved

Afiliacja:

dr Maria Gasińska

Akademia Finansów i Biznesu Vistula

Wydział Biznesu i Stosunków Międzynarodowych

ul. Stokłosa 3

02-787 Warszawa

tel.: 22 457 23 89

e-mail: m.gasinska@vistula.edu.pl