

Andrzej Janowski

PRZESTRZEŃ ROZŚWIETLONA. ZNALEZISKA ŚWIEC I WOSKU
W GROBACH KOMOROWYCH NA TERENIE EUROPY ŚRODKOWOSCHODNIEJ

Słowa kluczowe: wczesne średniowiecze, groby komorowe, świece, religia, chrystianizacja
Keywords: Early Middle Ages, chamber graves, candles, religion, christianization

Wśród licznych przedmiotów znajdujących we wczesnośredniowiecznych komorach grobowych, lub w ich bezpośrednim sąsiedztwie, są woskowe świece i placki samego wosku. Obiekty te należą w Europie Środkowoschodniej do bardzo nielicznych i odkryto je jak dotychczas w zaledwie siedmiu pochówkach na czterech nekropolach: w Gniezdowie, Pskowie, Szestovicy i Timerevie. Na pierwszym z cmentarzysk rozpoznano aż trzy takie groby. W kurhanie o wymiarach 9x8,5 m oznaczonym jako C-198, natrafiono na znacznych rozmiarów (3,65x2,50 m) komorę drewnianą zorientowaną na osi wschód-zachód, w której spoczywały szkielet w pozycji siedzącej (ryc. 2). Biorąc pod uwagę bogate wyposażenie, złożone z 2 brązowych zapinek żółtawych, srebrnej zapinki okrągłej z ametystem w centrum, kolii (z 2 paciorków: 24 szklane i 2 srebrne oraz 7 zawieszek o różnym kształcie: lunula i krzyżyk – ryc. 12:1; 2 okrągłe; 1 sercowata i 2 kwadratowe), srebrnej zapinki podkowiastej, srebrnej bransolety, grzebienia z poroża, wagi, noża żelaznego, żelaznego uchwyty skrzyneczki, tkaniny jedwabnej oraz igielnika, można sądzić, że pochowano w niej kobietę o wysokiej pozycji społecznej. W zachodniej części komory grobowej m.in. w okolicach głowy leżało łącznie 8 fragmentów świec (ryc. 7:1). Grób ten datowany jest na 2. połowę X w.¹ Podobną chronologię mają dwa kolejne kurhany. W obu szkielety nie zachowały się, ale na podstawie rozmieszczenia i charakteru przedmiotów można przypuszczać, że pochowano w nich kobiety, których ciała ułożono w pozycji siedzącej, głową w kierunku zachodnim. W kurhanie C-301 o średnicy 9 m, wykopano jamę o wymiarach 3x3 m i głębokości 1,25 m, w której umieszczono komorę drewnianą o konstrukcji zrębowej i wymiarach 2,1x2,1 m (ryc. 3). W części północnej oraz w kilku miejscach w narożniku południowo-wschodnim rozmieszczono łącznie 11 świeczek woskowych (ryc. 7:2-6) o długości od kilku do 30 cm. W grobie

znaleziono ponadto: kolbę z 50 paciorków szklanych w tym ze złotą i srebrną folią, srebrny krzyżyk-zawieszkę (ryc. 12:2), fragment zapinki, fragmenty jedwabiu przetykanego złotą nicią, pudeleczek z kory brzozonej, wiaderko oraz naczynie gliniane². Kolejny kurhan (C-306) miał zbliżone wymiary (średnica 9,5 m). Tu także wykopano jamę, w której umieszczono komorę drewnianą, przy czym miała ona konstrukcję słupową i prostokątny zarys (2,6x2 m) (ryc. 4). W obrębie tej przestrzeni ustawiono 12 świec, które – za wyjątkiem jednej – rozmieszczono w części wschodniej komory (ryc. 8:1-7). Jedna z nich była całkowicie stopiona. Przy zmarłej znaleziono także 2 zapinki żółtawate, nieokreśloną zapinkę brązową, szklany paciorek, fragmenty jedwabiu i ubioru, a także toczony kubek drewniany oraz naczynie ceramiczne³. Świece znalezione w Gniezdowie zachowały się na ogół we fragmentach. Nienaruszone egzemplarze mierzyły do 25 cm długości i od 1 do 4 cm średnicy⁴.

W ostatniej dekadzie dwa groby komorowe zawierające świece odkryto także w Pskowie. Pierwszy z nich (nr 3) znajdował się w kurhanie o średnicy około 10-12 m. Komora miała konstrukcję zrębową i znaczne rozmiary – 4,20x3,70 m (ryc. 5). Grób wyrabowano już w średniowieczu, stąd brak szkieletu i części wyposażenia, jednak w północnej części pod ścianą komory natrafiono na „skrytkę”. Na postawie znalezionych w niej przedmiotów (liczne tkaniny w tym jedwab z zapinkami żółtawymi, okrągła zawieszka wykonana z dużej srebrnej lunuli, 2 srebrne kółeczka od zawieszek, paciorek i naczynie z kory brzozonej) można założyć, że pochowano w nim kobietę. Świece w liczbie 8 rozstawione były w południowo-wschodniej partii komory⁵.

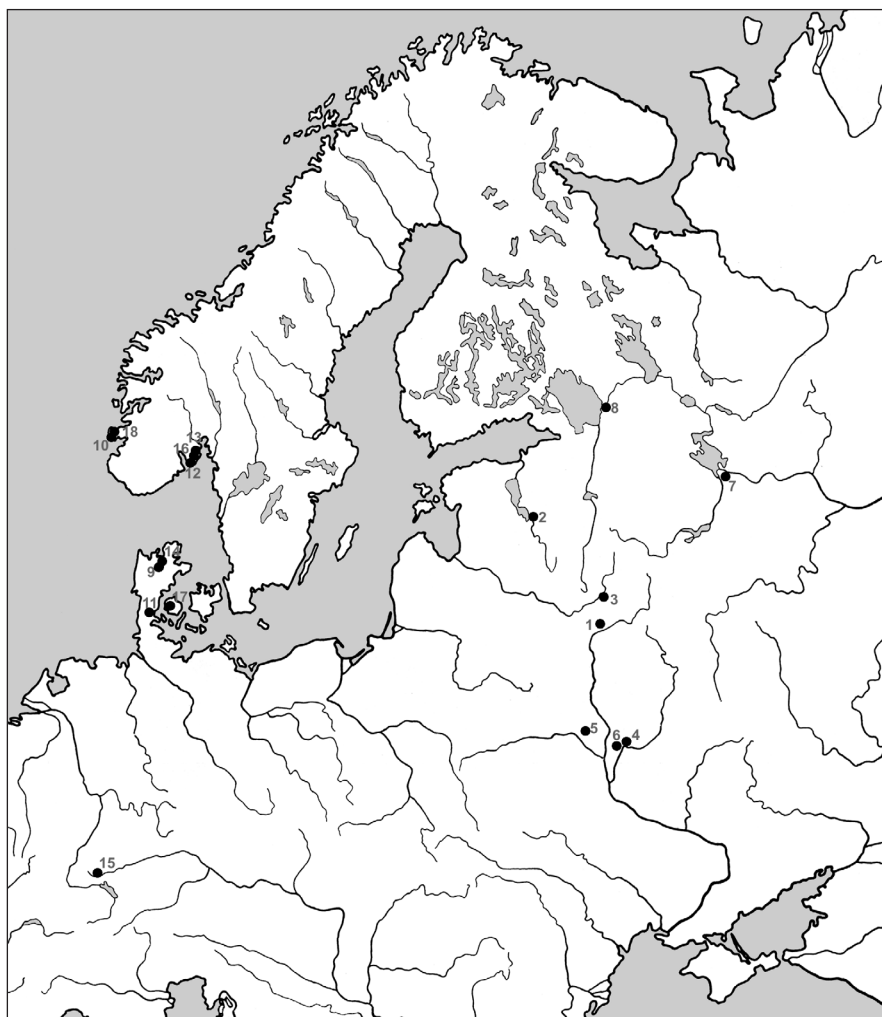
² D.A. Avdusin, T.A. Puškina, *Three chamber graves at Gniezdovo*, „Fornvännen”, t. 83, 1988, z. 3, s. 22; *Put...*, s. 56-57, nr 327-332; T.A. Puškina, *op. cit.*, s. 130-131.

³ D.A. Avdusin, T.A. Puškina, *op. cit.*, s. 24; T.A. Puškina, *op. cit.*, s. 131.

⁴ T.A. Puškina, *op. cit.*, s. 123.

⁵ E.A. Ākovleva, „*Kamernye*” *pogrebeniâ pskovskogo nekropolâ*, [w:] *Trudy II (XVIII) Vserossijskogo arheologičeskogo S'ezda v Suzdale*, t. 2, red. A.P. Derebânko, Moskva 2008,

¹ *Put iz Varâg v Greki i iz Grek...*, Moskva 1996, s. 53-54, nr 274-292; T.A. Puškina, *Vosk i sveci v drevnerusskih pogrebeniâh*, [w:] *Arheologičeskij sbornik. Pogrebal'nyj obrâd*, red. I.V. Belocerkovskaâ, Moskva 1997, s. 130.



Ryc. 1. Rozmieszczenie znalezisk świec i wosku w grobach i na cmentarzyskach wczesnośredniowiecznych w Europie: 1 – Gniezdovo; 2 – Psków; 3 – Saki; 4 – Sednev; 5 – Starcy; 6 – Szestovica; 7 – Timerevo; 8 – Vahruševo; 9 – Brandstrup; 10 – Grønhaug; 11 – Jelling; 12 – Larvik; 13 – Lille Gullkronen; 14 – Mammen; 15 – Oberflacht; 16 – Oseberg; 17 – Sollested; 18 – Storhaug. Oprac. A. Janowski.

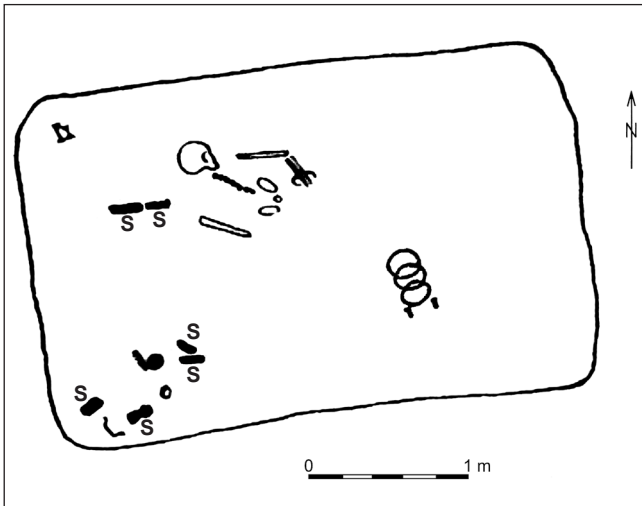
Drugi z pskowskich grobów (nr 6) również został częściowo wyrabowany w średniowieczu, a szczątki ludzkie wyrzucono na zewnątrz⁶. W dużą kwadratową (5,60x5,56 m) jamę o pionowych ścianach, wstawiono drewnianą komorę o konstrukcji zrębowej i wymiarach 3,96x3,9 m. Jej przestrzeń podzielona była deskami na trzy części, a przy budowie wykorzystano wtórnie elementy poszycia łodzi. W grobie pochowano mężczyznę w wieku 45-55 lat. Pierwotnie spoczywał on zapewne w centrum komory na drewnianym krześle/łożu z metalowymi okuciami. Z wyposażenia zachowały się także deska drewniana z namalowanym krzyżem

s. 420; eadem, *Kamernoje pogrebenie 3 iz nekropolâ v južnoj časti okolnogo goroda Pskova*, [w:] *Arheologičeskie otkrytiâ 2006 goda*, red. N.V. Lopatin, Moskwa 2009, s. 106-108; K.A. Mihajlov, *Zapasnoj komplekt pogrebal'nogo kostûma v drevnerusskich pogrebal'nyh kamerah*, [w:] *Arheologiâ i istoriâ Pskova i Pskovskoj zemli, Seminar imeni akademika V.V. Sedova, Materialy LIII zasedaniâ*, red. I.K. Labutina, Pskov 2008, s. 332-340; E.S. Zubkova, O.V. Orfinskaja, *Opyt issledovaniâ i rekonstrukcii tekstilâ iz raskopok pogrebenij v Pskove*, [w:] *Horošie dni. Pamjâti Aleksandra Stepanoviča Horoševa*, red. A.E. Musin, Veliki Novgorod-Sankt-Peterburg-Moskwa 2009, s. 302-308; E.A. Ākovleva, E.V. Salmina, E.V. Koroleva, *Pskov*, [w:] *Rus' v IX-X vekah. Arheologičeskaâ panorama*, red. N.A. Makarov, Moskwa-Vologda 2012, ryc. 7-9b.

⁶ Znaleziono je w pobliżu.

i monogramem Chrystusa, krzyżyk/zawieszka (ryc. 12:3), grzebień z poroża, srebrna zausznica, nóż, fragmenty odzieży z 16 srebrnymi guzikami, wiadro drewniane, miska drewniana ze szczątkami ptaka, czerpak drewniany ze srebrnym okuciem zdobionym niello, pudełko brzożowe z wagą składaną (2 szalki i imadelko), 2 dirhemy (953/54; 924-928?) i przerobiona na zawieszkę moneta miedziana (folis Romana I (931-944)). Przy pasie leżała sakiewka skórzana zawierająca dirhem (914-943), samorodek złota(!) oraz nóż owinięty srebrnym drutem. Obok niej znaleziono srebrną trapezową zawieszkę (ryc. 12:4). „Przy głowie” zmarłego odkryto koguta z obciętym łbem, a „przy stopach” głuszca. Duża świeca woskowa znajdowała się we wschodniej części komory⁷. Oba groby z Pskowa datowane są na 2. połowę X w., przy czym metrykę drugiego, w oparciu o monety, można precyzyjnie określić na lata 50.-początek 60. X w.

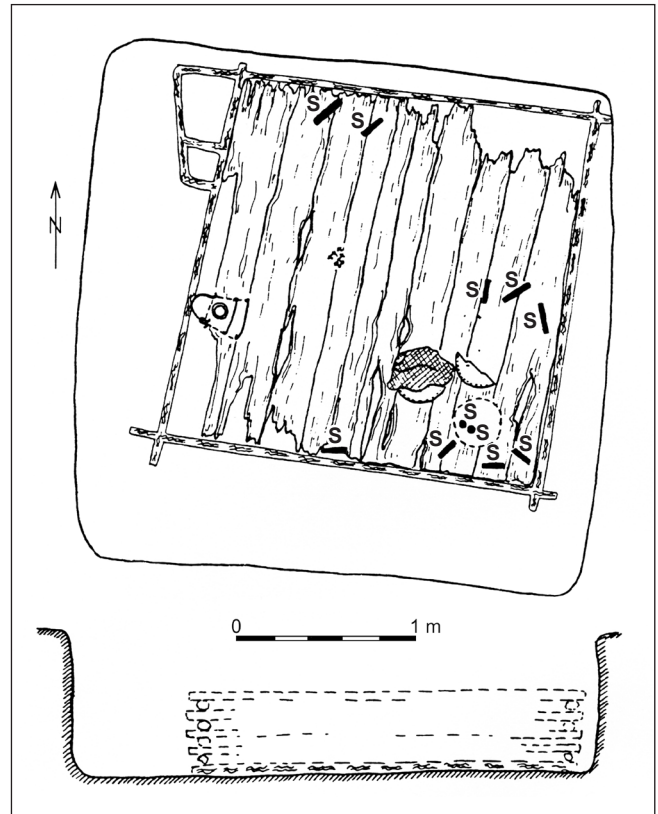
⁷ T.E. Eršova, *Pogrebenie 6 pskovskogo kamernogo nekropolâ i priveska so znakom Rjurikovičej*, [w:] *Arheologiâ i istoriâ Pskova i pskovskoj zemli, Seminar imeni akademika V.V. Sedova, Materialy 55-go zasedaniâ*, red. P.G. Gajdukov, Pskov 2010, s. 24-29; E.A. Ākovleva, *Arheologiâ v Pskove v 2008 godu*, [w:] ibidem, s. 16; R.K. Kovalev, *Grand Princess Olga of Rus' Shows the Bird: Her 'Christian Falcon' Emblem*, „Russian History”, t. 39, 2012, nr 4, s. 361-362.



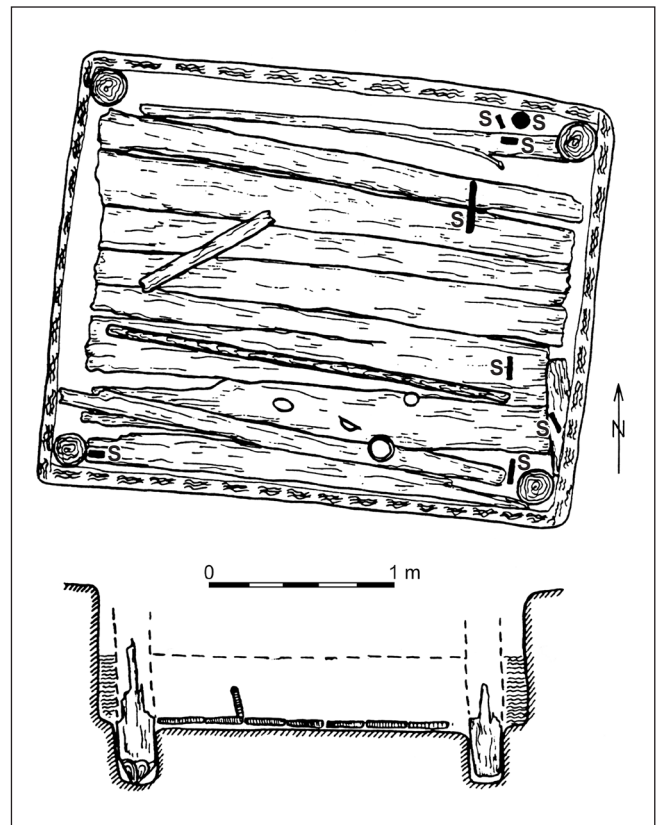
Ryc. 2. Gniezdovo, grób C-198. Rozmieszczenie znalezisk świec (na czarno z literą S) w grobie. Wg T. Puškina 1997, ryc. 2:1. Oprac. A. Janowski.

Na dwóch pozostałych cmentarzyskach odkryto po jednym grobie komorowym zawierającym świecę. W Timereve w kurhanie nr 100 (średnica 13x14,25 m, wysokość 1 m) w centralnej partii, na osi północny-wschód – południowy-zachód osadzono komorę, wykonaną w konstrukcji zrębowej, o wymiarach 5,20x3,75 m i głębokości 0,30 m. Na jej dnie, głowami w kierunku południowo-zachodnim złożono ciała mężczyzny i kobiety oraz po dwa konie i krowy, a wraz z nimi szereg przedmiotów codziennego użytku i uzbrojenie. Przy mężczyźnie znaleziono miecz, grot włóczni, żelazne okucia kołczana, fragmenty kołczugi, rękojeść pejsza oraz po dwa groty strzał, noże, strzemiona i wędzidła. Do jego wyposażenia należał także futerał skórzany z zawartością, świadczącą o zajęciach kupieckich: 6 i połówkę dirhema (emisje z lat 963-976), wagę składaną i odważnik. Z kolei przy kobiecie natrafiono na złoty pierścień, 2 srebrne zausznice, 3 szklane paciorki, naczynie drewniane z brązowymi okuciami, bransoletę srebrną, oczko z karneolu, szklany pionek do gry, fragmenty tkanin, fragment kłódki żelaznej i naczynie z brązu. Jedyna w tym grobie świeca miała kształt stożka o wysokości około 10 cm (ryc. 8:8) i umieszczona była na dachu(?) w północno-zachodniej⁸, „żeńskej” partii

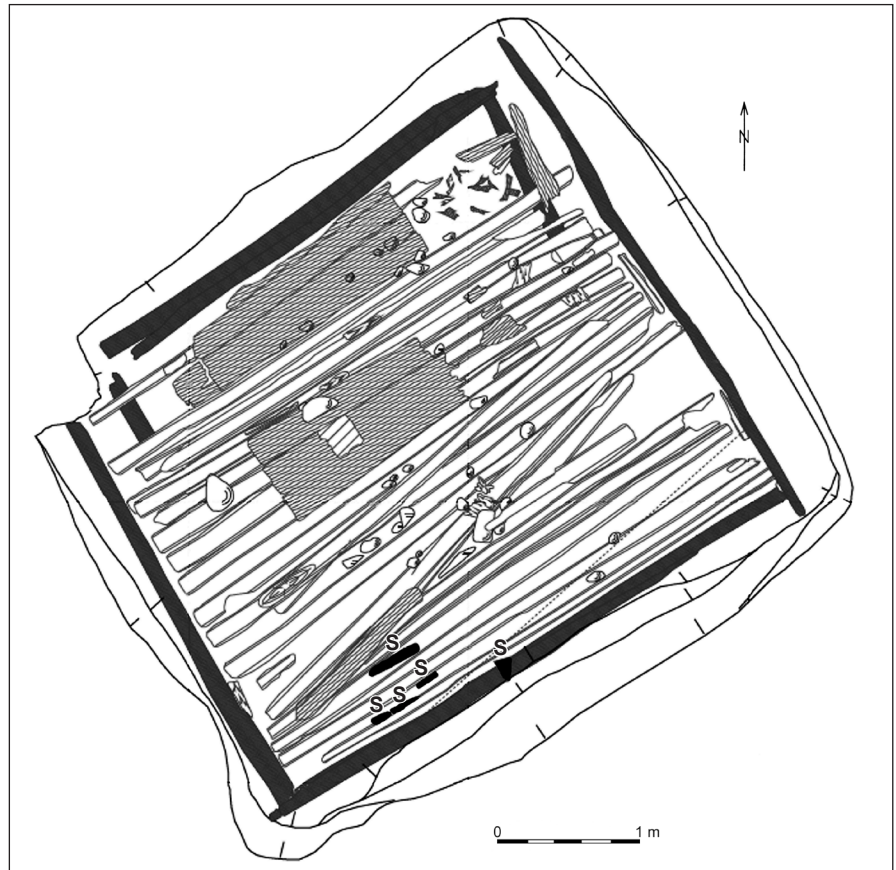
⁸ Plan tego grobu publikowany był przynajmniej dwukrotnie, za każdy razem z inną orientacją (I. Jansson, *År 970/971 och vikingatidens kronologi*, [w:] *Mammen. Grav, kunst og samfund i vikingetid*, red. M. Iversen, Højsberg 1991, ryc. 16; T.A. Puškina, *op. cit.*, ryc. 2:5). W niniejszym tekście wykorzystano plan z publikacji Ingmara Janssona ustawiony względem kierunków świata zgodnie z informacjami zawartymi w sprawozdaniu z badań (M.V. Fehner, *Otčet o raskopkah B. Timerevskogo mogil'nika Åroslavskoj oblasti i rajona v 1974 g.*, maszynopis w archiwum Instytutu Archeologii Rosyjskiej Akademii Nauk, Moskwa 1974). Za szczegółowe informacje i pomoc w dotarciu do niepublikowanego sprawozdania serdecznie dziękuję Sergejowi Zozulji z Państwowego Muzeum Historycznego w Moskwie.



Ryc. 3. Gniezdovo, grób C-301. Rozmieszczenie znalezisk świec (na czarno z literą S) w grobie. Wg D.A. Avdusin, T.A. Puškina 1988, ryc. 1. Oprac. A. Janowski.



Ryc. 4. Gniezdovo, grób C-306. Rozmieszczenie znalezisk świec (na czarno z literą S) w grobie. Wg D.A. Avdusin, T.A. Puškina 1988, ryc. 2. Oprac. A. Janowski.



Ryc. 5. Psków, grób 3. Rozmieszczenie znalezisk świec (na czarno z literą S) w grobie. Wg E.A. Ākovleva, E.V. Salmi-na, E.V. Koroleva 2012, ryc. 7. Oprac. A. Janowski.

komory (ryc. 5). Grób w oparciu o monety datować można na lata 70.-80. X w.⁹

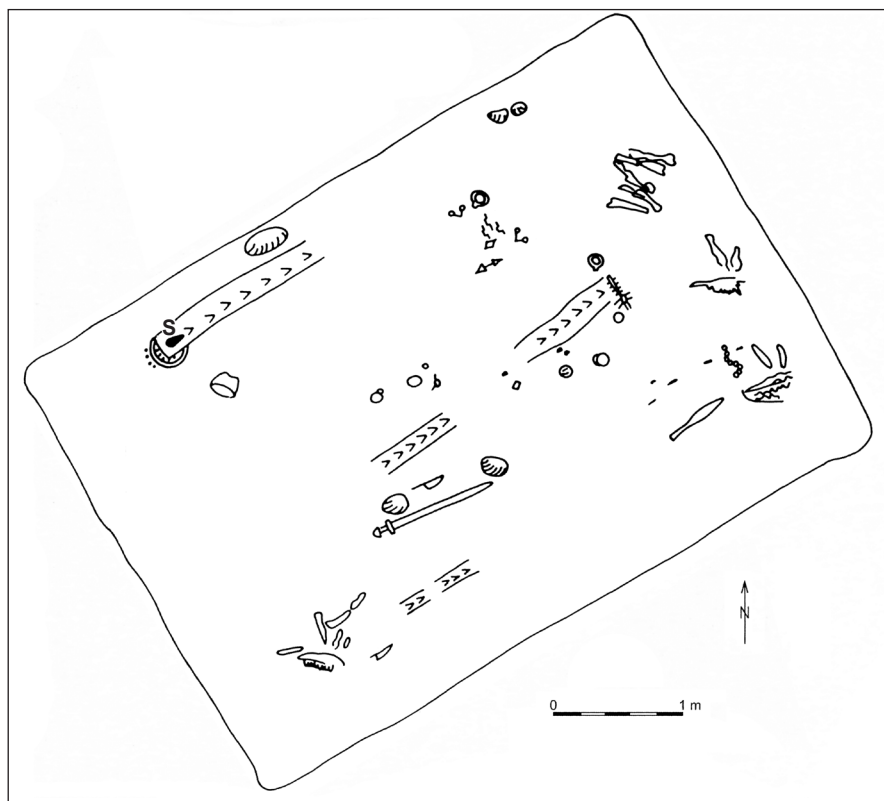
Ostatni z grobów również był podwójny. Odkryto go w Szestovicy w kurhanie 42 (kurhan X z badań w 1925 r.). Pochowano w nim mężczyznę i kobietę wraz z koniem. Komora drewniana, o wymiarach 3,15x2,5 m, orientowana była na osi północny-wschód – południowy-zachód i wstawiona do znacznie większej (4,2x3,5 m) jamy w ziemi. Mężczyzna złożony został w pozycji siedzącej z twarzą skierowaną na wschód. Kobieta spoczywała na lewo od mężczyzny, na wznak, z głową w kierunku południowo-zachodnim. Konia ułożono w nogach, w północno-wschodniej części komory. Na obu pochówkach odkryto liczne fragmenty wełnianej i jedwabnej tkaniny z naszytymi brązowymi guzikami, liczny zestaw okuć pasa i rzemieni oraz torbę skórzaną z 15 brązowymi okuciami. Przy prawej nodze mężczyzny znajdował się nóż żelazny i grzebień z poroża w futerale. W południowo-zachodniej części komory za głowami zmarłych ułożono miecz żelazny w pochwie z trzewikiem, grot włóczni, 4 strzemiona i wędzidło żelazne, kościane elementy łuku z sajdakiem, 18 grotów strzał oraz 2 kościane okładziny siodła. Ponadto znaleziono dwa noże

i inne liczne nieokreślone przedmioty żelazne. Na południe od szkieletu mężczyzny odkryto czaszki świni i barana. Kawalek dobrze wytopionego wosku znaleziono w południowym narożniku grobu, na samej jego krawędzi. Grób ten datowany jest na 2. połowę X w.¹⁰

Wśród omówionych grobów dostrzec można pewną prawidłowości. Wszystkie to groby kurhanowe, szkieletowe, choć panujący wówczas powszechnie obrządek pogrzebowy preferował ciałopalenie. Zmarli ułożeni byli głową na zachód, niekiedy z odchyleniem na południe. Ponadto świece i pozostałości wosku znajdowano na ogół w grobach kobiecych (Gniezdovo, groby C-198, C-301 i C-306; Psków, grób 3) lub – w przypadku grobów podwójnych – w „kobiecej” części komory (Timerevo, grób 100). Wyjątkami są grób 6 z Pskowa, w którym pochowano mężczyznę oraz kurhan 42 w Szestovicy, gdzie znalezisko nie jest jednoznaczne. Bardzo zbliżona jest chronologia omawianych grobów – wszystkie datowane są na 2. połowę X w. Zróżnicowane było natomiast rozmieszczenie świec,

⁹ M.V. Fehner, *op. cit.*, s. 20-23; N.G. Nedošivina, M.F. Fehner, *Pograbal'nyj obrād timerovskogo mogil'nika*, „Sovetskaā arheologiā”, z. 2, 1985, s. 110-112; M.V. Fehner, N.G. Nedošivina, *Einokul'turnaā harakteristika timerovskogo mogil'nika po materialam pogrebal'nogo inventara*, ibidem, z. 2, 1987, ryc. 1-2, 5; T.A. Puškina, *op. cit.*, s. 129-130.

¹⁰ P.I. Smolicev, *Podvijni pohovannā X st. kolo Šestovici na Černigivšini*, „Zapiski Černigivs'kogo naukovogo tovaristva. Praci istoriko-kraeznavčoj sekcii”, t. 1, 1931, s. 56-64; D.I. Blife-l'd, *Davn'orus'ki pam'atki Šestovici*, Kiev 1977, s. 138-141, tabl. XI, XII; T.A. Puškina, *op. cit.*, s. 131-132; F.O. Androšuk, *Normani i Slov'ani u Podesenni (modeli kul'turnoj vzaemodij dobi rann'ogo seređn'oviččā)*, Kijv 1999, s. 104, ryc. 14.2; O. Černenko, *Arheologični doslidžennā kurganu X Šestovickogo mogil'nika*, [w:] *Selo nad Desnoū-Šestovicā. Zbirnik statej ta materialiv*, red. O.B. Kovalenko, Nizin 2009, s. 95-105.



Ryc. 6. Timerevo, kurhan 100. Lokalizacja wosku (na czarno z literą S) w grobie. Wg I. Jansson 1991, ryc. 16. Oprac. A. Janowski.

choć na ogół rozstawiano je na obrzeżach we wschodniej (Gniezdovo, groby C-301 i C-306 oraz Psków, grób 6) i południowej (Psków, grób 3; Szestovica, grób 42) partii komory. Odmienny układ wystąpił w grobach C-198 z Gniezdova i 100 z Timereva, w których świece umiejscowiono w części zachodniej. Różna była także liczba świec w obrębie przestrzeni grobowej, która wahała się od jednej (Psków, grób 6; Szestovica, grób 42; Timerevo, grób 100) do aż 12 (Gniezdovo, grób C-306).

W Gniezdove i Timerevie interesujące nas znaleziska odnotowano także w grobach innego rodzaju aniżeli komorowe. W pierwszej z tych miejscowości, ale na innym cmentarzysku, fragment wosku w kształcie krzyża wystąpił w północno-wschodniej części jamy pod kurhanem L-148 (ryc. 8:11). Pochowano w nim mężczyznę¹¹. Z kolei w Timerevie w kurhanie 323, w jego południowej partii, odsłonięto pogorzelnisko (ros. кострище)¹², a w nim wraz z kośćmi mężczyzny m.in. 3 fragmenty świec (ryc. 8:10)¹³. Na terenie dawnej Rusi podobnych znalezisk jest zresztą jeszcze kilka. W miejscowości Saki w okolicach Gniezdova w przykrytym nasypem pochówku szkieletowym (kurhan 54(1)) fragmenty świecy (ryc. 8:13) odkryto w okolicy kolan. W grobie tym, datowanym na XI w., pochowano zapewne kobietę (przy głowie kabłączek, na szyi kolia

ze szklanych paciorków, na rękach bransolety) z toporem¹⁴. Kolejny przykład znany jest z miejscowości Starcy. W jednym z kurhanów natrafiono na konstrukcję zrębową w formie trumny/grobowca (komora?) o wymiarach 2,5x1,7 m, a w niej szkielet mężczyzny czaszką skierowaną na zachód. W nogach stało naczynie z woskową świecą w środku (ryc. 8:14)¹⁵. W miejscowości Vahruševo w okolicach Petersburga w kurhanie CXVI, w dwóch poziomach złożono spalone kości kilku zmarłych. W górnym oprócz mężczyzny pochowanego m.in. z licznym zestawem militariów, odkryto także szczątki kobiety ze skandynawskimi elementami stroju i kawałkiem wosku. Liczne jego fragmenty występowały także w niższym poziomie, gdzie wraz z kośćmi odkryto m.in. elementy uzbrojenia i stroju wskazujące, że złożono tu mężczyznę¹⁶. Mniej pewne znalezisko pochodzi z miejscowości Sednev na Ukrainie, gdzie pod kurhanem 2(1886) odsłonięto jamę o wymiarach 2,13x1,78 m, z dnem i ścianami wyłożonymi drewnem na kształt zrębu. Na jej dnie znajdował się szkielet mężczyzny,

¹⁴ A.A. Spicyn, *Otčet' o raskopkah', proizvedennyh' v' 1905 g. I.S. Abramovym' v' Smolenskoj gub.*, „Zapiski otdeleniâ russkoj i slavânskoj arheologii Russkogo arheologičeskogo obšestva”, t. 8, 1906, nr 1, s. 200; T.A. Puškina, *op. cit.*, s. 130.

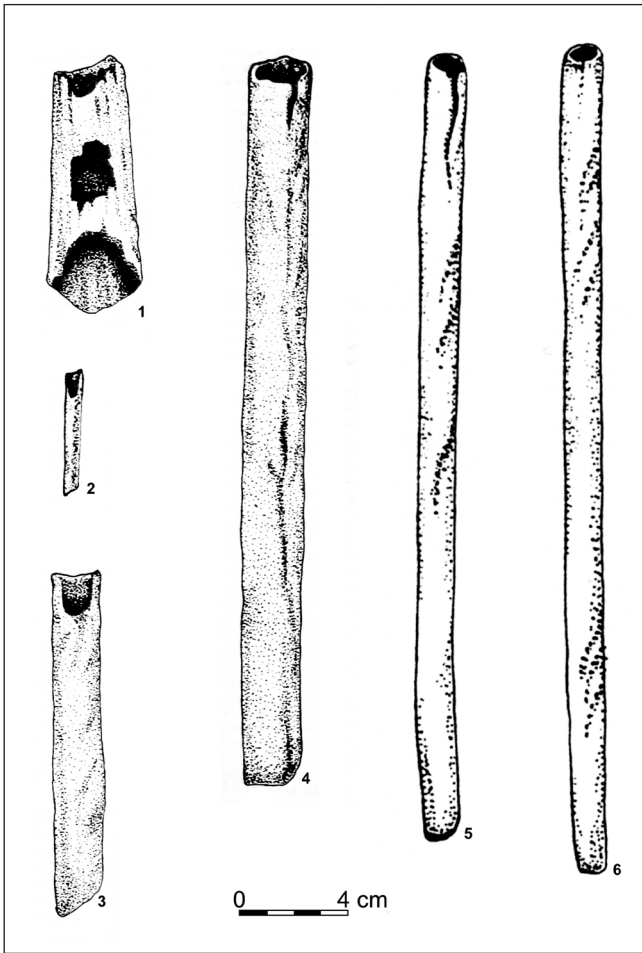
¹⁵ V.Z. Zavitnevič, *Arheologičeskâ rozyskaniâ v bassejnej reki Bereziny*, „Otčet' Imperatorskoj Arheologičeskoi Komissii za 1892 god”, 1894, s. 140; T.A. Puškina, *op. cit.*, s. 131, ryc. 2:6.

¹⁶ Cf. T.A. Puškina, *Vosk v drevnerusskich pogrebeniâh*, [w:] *Arheologia i istoriâ Pskova i Pskovskoj zemli. Tezisy dokladov k predstoâšej naučnoj konferencii po teme: Drevnerusskoe âzyčestvo i ego tradicii*, red. V.V. Sedov, Pskov 1988, s. 47-48; eadem, *Vosk i sveci...*, s. 129.

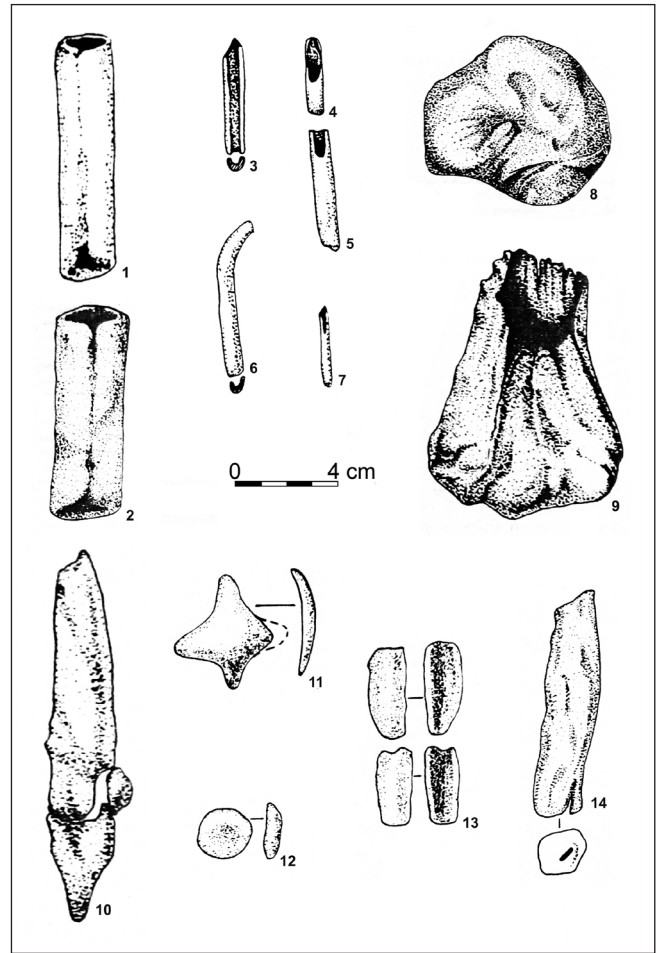
¹¹ T.A. Puškina, *op. cit.*, s. 131.

¹² Kurhan usypano w miejscu stosu pogrzebowego.

¹³ M.V. Fehner, *Timerevskij mogil'nik (kratkoe opisanie pogrebenij)*, [w:] *Âroslavskoe Povolž'e X-XI vv. po materialam Timerevskogo, Mihajlovskogo i Petrovskogo mogil'nikov*, red. A.P. Smirnov, Moskva 1963, s. 118-119; T.A. Puškina, *op. cit.*, s. 130.



Ryc. 7. Świece z grobów w Gniezdowie: 1 – grób C-198; 2-6 – grób C-301. Wg D.A. Avdusin, T.A. Puškina 1988, ryc. 4; T. Puškina 1997, ryc. 3. Oprac. A. Janowski.



Ryc. 8. Świece i wosk z grobów: 1-8 – Gniezdowo, grób C-306; 9 – Timerevo, kurhan 100; 10 – Timerevo, kurhan 323; 11 – Gniezdowo, grób L-148; 12 – Sednev; 13 – Saki; 14 – Starcy. Wg D.A. Avdusin, T.A. Puškina 1988, ryc. 6-12; T. Puškina 1997, ryc. 3. Oprac. A. Janowski.

czaszka skierowany na zachód. Przy zmarłym odnotowano liczne przedmioty (m.in. topór, grot włóczni, wiadro i ¼ dirhema), a także grudkę smoły (ryc. 8:12)¹⁷, interpretowaną przez niektórych badaczy jako fragment wosku¹⁸.

Znaleziska wschodnioeuropejskie nie są jedynymi z okresu wczesnego średniowiecza. Bodaj najstarsze przykłady świec, pochodzące już z VI-VII w., znamy z cmentarzyska alemańskiego w Oberflacht. Bez związku z konkretnym grobem, ale w przestrzeni cmentarza znaleziono tu 3 świece z czarnego wosku o długości 20,6; 22 i 27,9 cm i średnicy około 2 cm (ryc. 9:3-5)¹⁹.

Nieco młodsze przykłady pochodzą z Norwegii. Fragment cylindrycznej świecy o długości 5,5 cm i kilka nieregularnych fragmentów wosku znaleziono w grobie

łódziowym w Grønhaug w okolicach Avaldnes²⁰, a w położonym niedaleko Storhaug, grobie o analogicznej konstrukcji, odkryto kawałek wosku w kształcie dysku²¹. W obydwu pochowano mężczyzn. Omawiane groby łódziowe datowane są na 4. ćwierć VIII w., będąc jednymi z najstarszych założeń grobowych tego typu, które odkryto na terenie Norwegii²². Nieznacznie młodszą metrykę posiadają znaleziska z bogato wyposażonego grobu łódziowego kobiety z Oseberg. Wśród licznych przedmiotów, w tym kilku fragmentów wosku, znalazł się także plaster tej substancji (norw. *vokskake*) uformowany w kształt krzyża²³. Łódź datowana jest metodą dendrochronologiczną

¹⁷ Cf D.A. Samokvasov, *Mogily russkoj zemli*, Moskwa 1908, s. 205; T.V. Ravdina, *Pogrebeniâ X-XI vv. s monetami na territorii Drevnej Rusi. Katalog*, Moskwa 1988, s. 110.

¹⁸ T.A. Puškina, *Vosk i sveci...*, s. 131.

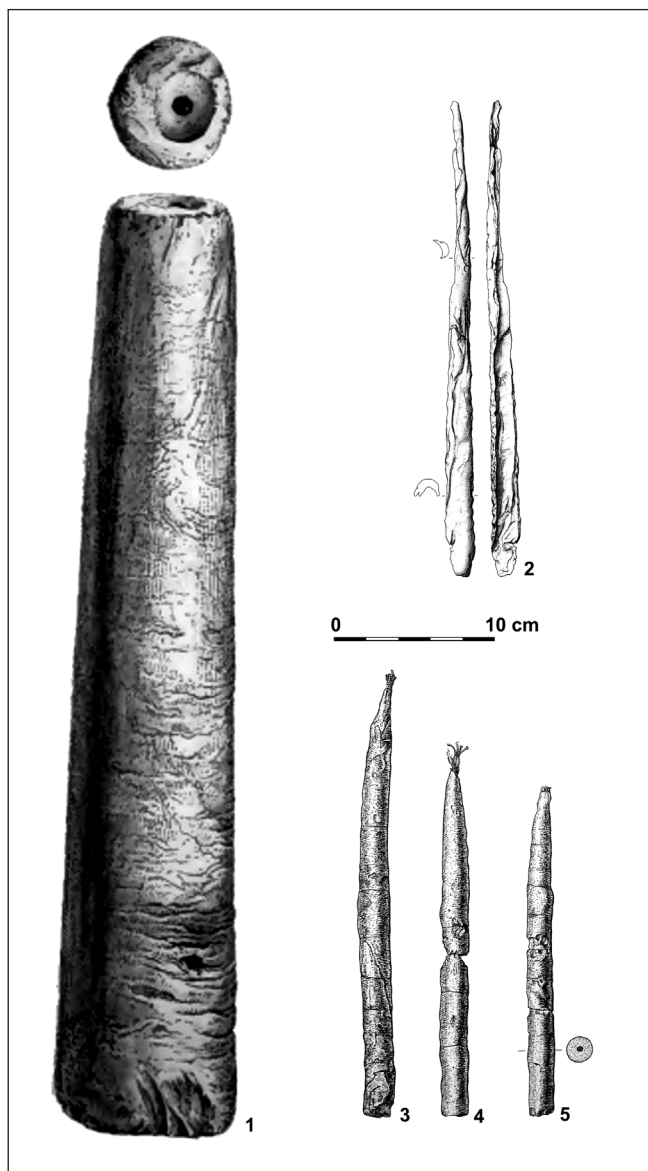
¹⁹ P. Paulsen, *Die Holzfunde aus dem Gräberfeld bei Oberflacht und ihre kulturhistorische Bedeutung*, Stuttgart 1992, s. 130-135, ryc. 115; S. Schiek, *Das Gräberfeld der Merowingerzeit bei Oberflacht: (Gemeinde Seitingen-Oberflacht, Lkr. Tuttlingen)*, Stuttgart 1992, s. 99, nr 57, tabl. 101:7-9.

²⁰ H. Schetelig, *Vestlandske graver fra jernalderen*, Bergen 1912, s. 223, ryc. 519.

²¹ A. Lorange, *Storhaugen paa Karmøen. Nyt Skibsfund fra Vikingetiden*, „Bergens Museums Aarsberetning for 1887”, nr 4, 1888, s. 4; H. Schetelig, *op. cit.*, s. 223, ryc. 523.

²² Cf N. Bonde, F.-A. Stylegar, *Fra Avaldsnes til Oseberg. Dendrokronologiske undersøkelser av skipsgravene fra Storhaug og Gronhaug pa Karmoy*, „Viking”, t. 72, 2009, s. 149-168.

²³ W. Brøgger, *Osebergfundets historie*, [w:] *Osebergfundet*, t. 1, red. A.W. Brøgger, H. Shetelig, Kristiania 1917, s. 1-119; idem, *Oseberggraven – Haugbrottet*, „Viking”, t. 9, 1945, s. 12.



Ryc. 9. Świece z grobów w: 1 – Mammen. Wg J.J.A. Worsaae 1869, tabl. 7:6; 2 – Brandstrup. Wg M. Iversen, B.H. Nielsen 1995, ryc. 12; 3-5 – Oberflacht. Wg S. Schiek 1992, tabl. 101:7-9. Oprac. A. Janowski.

na 834 r.²⁴ Z okresu wikingów pochodzi także wosk odkryty w pochówku kobiecym w Larvik²⁵, jak również w grobie łodziowym mężczyzny z Lille Gullkronen (kurhan 7), o chronologii przypadającej na koniec IX-początek X w.²⁶

Młodsze są przykłady duńskie. Dwa fragmenty cienkiej świecy o długości około 7 cm i średnicy 2 cm znaleziono na szczycie dachu komory grobowej w kopcu północnym w Jelling. Według tradycji miał on być miejscem ostatniego

²⁴ N. Bonde, A.E. Christensen, *Dendrochronological dating of the Viking Age ship burials at Oseberg, Gokstad and Tune, Norway*, „Antiquity”, t. 67, 1993, nr 256, s. 575-583.

²⁵ H. Schetelig, *op. cit.*, s. 223.

²⁶ S. Grieg, *Gravpladsene i Lille Guldkronen og paa Berg*, „Oldtiden Tidsskrift for norsk forhistorie”, t. 10, 1923, z. 1, s. 8-13.

spoczynku Gorma Starego – ojca Haralda Sinozębego²⁷. Część badaczy sądzi, że obecność rozpatrywanego znaleziska nie ma związku z grobem i momentem pogrzebu, ale jest efektem późniejszych działań Haralda Sinozębego i przeprowadzoną przez niego ekshumacją ciała ojca. Argumentem na rzecz tej hipotezy jest różnica w datowaniu komory i świecy. Konstrukcja grobowa datowana jest metodą dendrochronologiczną na lata 958-959 r., natomiast świeca zgodnie z wynikami analizy C14 – na okres 975-1015 r.²⁸ Imponujących rozmiarów okaz o długości 57 cm i średnicy 8-10 cm (ryc. 9:1), bez wątpliwa związany z grobem, znaleziony został na płycie wierzchniej trumny, wstawionej do wnętrza komory grobowej w Mammen (ryc. 10)²⁹. Znaleziono w niej także fragment wosku. Grób datowany jest na 970/971 r.³⁰ Z kolei w Søllested, w badanym w 1861 r. kurhanie, świecę o wysokości 13 cm i kształcie stożka (3,5-4 cm u podstawy, 2-2,5 cm na szczycie) umieszczono w brązowym wiadrze³¹. Kolejne znalezisko pochodzi z Brandstrup (ryc. 11), gdzie we wschodniej części grobu komorowego (grób A), pomiędzy ścianą komory, a wozem w którym złożono ciało, leżała świeca o długości 29,5 cm i średnicy 0,9-1,8 cm (ryc. 9:2)³². W grobach w Brandstrup i Søllested pochowano kobiety, a w Mammen mężczyznę.

Wszystkie z omówionych świec, za wyjątkiem okazu z grobu 100 w Timerevie, choć różnią się wymiarami, mają charakterystyczny, zbliżony do siebie kształt mocno wyciągniętego stożka. Wykonano je przez zrolowanie płata wosku o grubości około 2 mm³³. Na ogół analizy nie wykazały śladów knotów³⁴. Mogły one ulec rozkładowi, ale w niektórych przypadkach ich brak może też wskazywać, że przedmioty te umieszczano w grobach nie tyle z intencją

²⁷ S. Eisenschmidt, *Kammergräber der Wikingerzeit in Altdänemark*, Bonn 1994, s. 114-115; M. Iversen, B. H. Nielsen, *Brandstrup III. Axe and taper from two Viking Age chamber graves*, „Journal of Danish Archaeology”, t. 11, 1992-1993, s. 144.

²⁸ Cf M. Iversen, B.H. Nielsen, *op. cit.*, s. 144.

²⁹ W publikacji Jensa Jacoba Asmussena Worsaae (*Om Mammen-fundet fra hedenskabets slutningstid*, „Aarbøger for Nordisk Oldkyndighed og Historie”, 1869, s. 212) zawarto informację, że świeca znajdowała się na dachu komory grobowej.

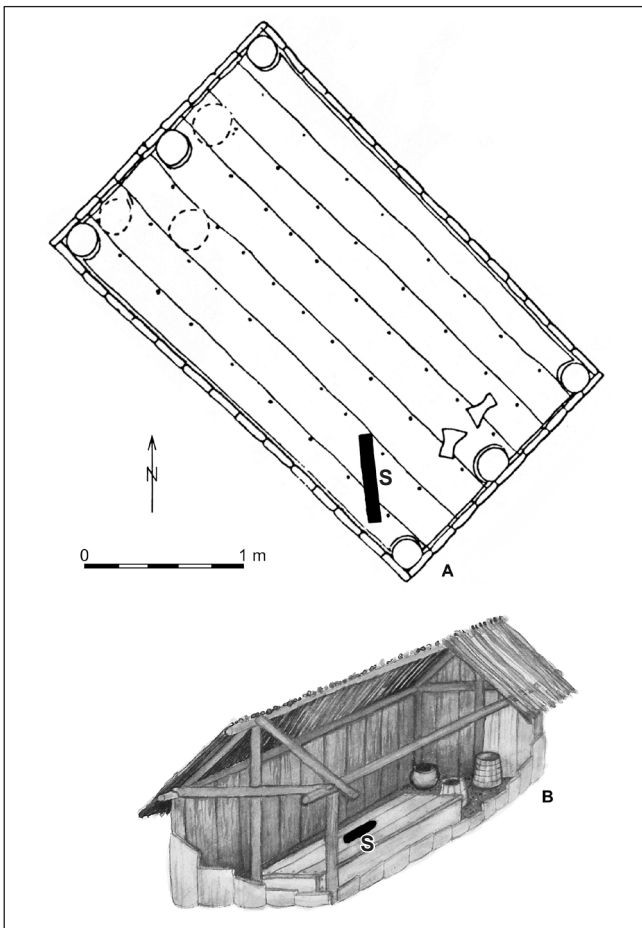
³⁰ M. Iversen, U. Näsman, *Mammengravens inhold*, [w:] *Mammen...*, s. 56-58; B. Leth-Larsen, *Mammenlyset*, [w:] ibidem, s. 109-122.

³¹ A. Pedersen, *Søllested and Møllosegård burial customs in 10th - century Denmark*, [w:] *Rom und Byzanz im Norden. Mission und Glaubenswechsel im Ostseeraum während des 8.-14. Jahrhunderts*, t. 1, red. M. Müller-Wille, Mainz 1997, s. 254, 260, ryc. 12; eadem, *Søllested - nye oplysninger om et velkendt fund*, „Aarbøger for Nordisk Oldkyndighed og Historie 1996”, 1997, s. 78, ryc. 50-51.

³² B.H. Nielsen, M. Iversen, *Troens lys*, „Skalk”, nr 5, 1992, s. 3-8; M. Iversen, B.H. Nielsen, *op. cit.*, s. 143-144, ryc. 3-4, 12.

³³ Cf B.H. Nielsen, M. Iversen, *op. cit.*, s. 3-8; M. Iversen, B.H. Nielsen, *op. cit.*, s. 143-144, ryc. 3-4, 12; A.E. Musin, *Cerkov' i gorożane srednevekovogo Pskova. Istoriko-arheologičeskoie issledovanie*, Sankt-Peterburg 2010, s. 209.

³⁴ Wyjątkiem są świece z cmentarzyska w Oberflacht (cf ryc. 9:3-5).



Ryc. 10. Mammen. Lokalizacja świecy (na czarno z literą S) w grobie. A. plan. Wg J.J.A. Worsaae 1869, tabl. 1:2; B. rekonstrukcja. Wg M. Iversen, U. Näsman 1991, ryc. 27. Oprac. A. Janowski.

ich spalenia, ile jako symbole – substytuty świec. Rolę taką mogły spełniać także kawałki wosku w kształcie krzyża (groby Gniezdovo L-148 i Oseberg). Ewidentnie spaloną świecę znaleziono w grobie C-306 w Gniezdowie. Podobnie interpretować można wytopiony wosk z komory w Szestovicy. Nie zawsze jednak substancja ta jest pozostałością spalonych, wytopionych i bezkształtnych świec. Istotny jest kontekst odkrycia. Przykładowo, w Oseberg oprócz woskowego krzyża znaleziono jeszcze kilka innych fragmentów, w tym jeden w sosnowym wiadrze razem z niemi. Kawałek ten, jak sądzili odkrywcy, miał zastosowanie czysto praktyczne i służył do woskowania nici³⁵.

Wosk były w przeszłości towarem cenionym i jak można sądzić dość kosztownym. Badacze zgodnie podkreślają, że jego obecność w grobie należy wiązać z osobami o wyższym statusie społecznym i majątkowym. Zachowane dla X w. źródła ruskie wskazują, że był on nawet elementem oficjalnej wymiany dyplomatycznej. W 945 r. książę Igor utwierdziwszy pokój z posłami bizantyjskimi cesarza Romana I obdarował ich „skórami, czeladzią i **woskiem**”³⁶. W 10 lat później

obietnicę podobnego daru złożyła żona Igora kniazini Olga w rewanżu za hojne dary cesarza Konstantyna Porfirogenety. Słowa jednak nie dotrzymała³⁷. O wartości wosku świadczyć może także wypowiedź Światosława, który oświadczył swej matce Oldze, że chce żyć w Perejesławcu nad Dunajem, gdyż tam schodzą się wszystkie dostatki „od Greków złoto, pawłoki, wina i owoce rozliczne, z Czech zaś i Węgier srebro i konie, z Rusi zaś skóry i **wosk**, miód i czeladź”³⁸. Nieco późniejsze informacje pochodzą od arabskiego podróżnika i geografę Al-Muqaddasiego, który w dziele „Ahsan at-taqāsim”, spisany w 985/6 r., zawarł listę towarów importowanych na teren kalifatu z Europy północnej i wschodniej. Wosk został na niej wymieniony zaraz po skórkach zwierzęcych³⁹. Źródła w różnym okresie wymieniają także daniny w wosku. Informacje o takowych, płaconych przez Słowian na terenie Marchii Wschodniej, posiadamy w taryfie celnej z Raffelstetten z lat 903-906 r.⁴⁰ Dokument ten regulował handel pomiędzy państwem Franków a Europą Wschodnią. Daninę w takiej formie uiszczał też książę Bogusław I na rzecz klasztoru w Bambergu: jeden „kamień wosku” od każdej dużej karczmy i pół kamienia od każdej małej karczmy na Pomorzu. W tym konkretnym przypadku wosk służyć miał dla oświetlenia grobu biskupa Ottona⁴¹.

Wosk i wykonywane z niego świece to jednak nie tylko proste przedmioty do oświetlania pomieszczeń i obiekt wymiany czy daniny. Świeca to także symbol. Przez wzgląd na przeznaczenie i formę związana jest nierozdzielnie z żywiołem ognia i symboliką światła. Liczne przykłady etnograficzne wskazują na poszukiwanie analogii pomiędzy życiem człowieka a świecą, i wnoszenie o nadchodzącym niepowodzeniu lub śmierci z przedwczesnego jej zgaśnięcia⁴². Świeca to symbol przemijania i autodestrukcji, symbol światła, miłości, pamięci i ofiary na cześć zmarłego, ale też rzuconej kłątwy i magicznej siły⁴³. Ambiwalentny charakter sprawiał, że chętnie wykorzystywano ją w rytuałach religijnych, zarówno chrześcijańskich, jak i pogańskich.

³⁷ Ibidem, s. 50.

³⁸ Ibidem, s. 54.

³⁹ U. Lewicka-Rajewska, *Arabskie opisanie Słowian. Źródła do dziejów średniowiecznej kultury*, Wrocław 2004, s. 95, 191.

⁴⁰ *Inquisitio de theloneis Raffelstettensis*, „Monumenta Germaniae Historicae Legum”, sectio II, Capitularia regum Francorum, t. 2, red. A. Boretius, V. Krause, Hannover 1897, nr 253, s. 251.

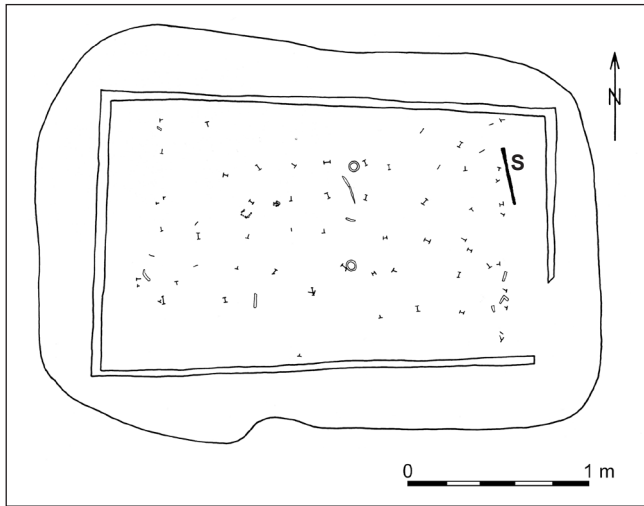
⁴¹ H. Hoogeweg, *Die Stifter und Klöster der Provinz Pommern*, t. 2, Stettin 1925, s. 416-417.

⁴² A. Fischer, *Zwyczaje pogrzebowe ludu polskiego*, Lwów 1921, s. 47-50, 67-70, 186-193; H. Biegeleisen, *U kolebki. Przed ołtarzem. Nad mogiłą*, Lwów 1929, s. 324-352; idem, *Śmierć w obrzędach, zwyczajach i wierzeniach ludu polskiego*, Warszawa 1930, s. 17-18.

⁴³ A. Fischer, *op. cit.*, s. 294; N.G. Nedošivina, M.V. Fehner, *op. cit.*, s. 112; W. Kopaliński, *Słownik symboli*, wyd. 2, Warszawa 1990, s. 417-419; P. Maciaszek, *Świeca*, [w:] *Encyklopedia Katolicka*, t. 19, red. E. Gigilewicz, Lublin 2013, szp. 362-363; D. de Chapeaurouge, *Symbola chrześcijańskie*, tłum. G. Rawski, Kraków 2014, s. 200-201.

³⁵ W. Brøgger, *Osebergfundets...*, s. 375.

³⁶ *Powieść minionych lat*, tłum. i oprac. F. Sielicki, Wrocław-Warszawa-Kraków 1999, s. 42.



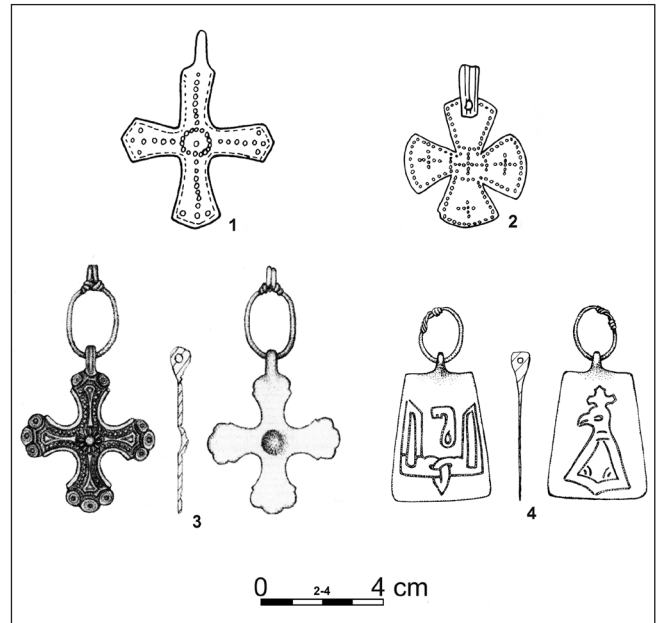
Ryc. 11. Brandstrup, grób A. Lokalizacja wosku (na czarno z literą S) w grobie. Wg M. Iversen, B.H. Nielsen 1993, ryc. 3.
Oprac. A. Janowski.

Inne znaczenia mogły mieć okazy odkryte w pogańskim, sądząc z obrządku, grobie ciałałopalnym 323 w Timerevie, a inne w grobie szkieletowym 100 na tym cmentarzystku. Groby komorowe na Rusi, w których odkryto świece i fragmenty wosku są starsze niż oficjalna data przyjęcia chrztu – 988/989 r. Jednak ludność tego terytorium, zwłaszcza zamieszkująca znacznie większe ośrodki położone na szlakach handlowych, tak jak omawiane tu Gniezdowo, Psków, Timerevo czy Szestovica, dzięki kupcom przypuszczalnie zetknęła się z chrześcijaństwem przynajmniej 100 lat wcześniej⁴⁴. Prócz stosowania inhumacji uznawanej za jeden z wyznaczników chrześcijańskiego obrządku pogrzebowego, w grobach komorowych, w których odkryto świece znajdowano także inne symbole kultu. Szczególne ich nagromadzenie wystąpiło w grobie 6 z Pskowa. Według Romana Kovaleva, prócz krzyżyka, deski z monogramem Chrystusa i świece, jako takie traktować należy także folis Romana I oraz zawieszki trapezowatą⁴⁵. Moneta wykonana była z brązu i nie miała wielkiej wartości materialnej, ale biorąc pod uwagę widoczny na niej wizerunek chrześcijańskiego władcy i symbole religijne, traktowana mogła być jak ikona⁴⁶. Z kolei na zawieszce z jednej strony znajduje się wizerunek ptaka z krzyżem greckim nad głową, a z drugiej dwuzęb z kluczem. Dwuzęb był symbolem pierwszych członków dynastii Rurykowiczów, wśród znanych przedstawień brak jednak podobnego wizerunku. Według R. Kovaleva dwuzęb

⁴⁴ Cf zbiorczo V.Ya. Petrukhin, T.A. Pushkina, *Old Russia: The earliest stages of Christianization*, [w:] *Rom and Byzanz...*, t. 2, red. M. Müller-Wille, Stuttgart 1997, s. 247, 249.

⁴⁵ R.K. Kovalev, *op. cit.*, s. 460-517.

⁴⁶ Podobnie interpretowana jest zawieszka z imitacji solida Bazylego I i Konstantyna (869-879) z grobu kobiecego (nr 122) w Kijowie koło Cerkwii Dziesięcinnej. Srebrna, jedynie połączona moneta nie miała wielkiej wartości materialnej, ale dla właścicielki mógł liczyć się symbol krzyża i Chrystusa Stwórcy (cf ibidem, s. 251-252).



Ryc. 12. Krzyżyki i symbole chrześcijańskie z grobów w: 1 – Gniezdowo, grób C-198. Wg J. Staecker 1999, ryc. 19; 2 – Gniezdowo, grób C-301. Wg J. Staecker 1999, ryc. 29; 3-4 – Psków, grób 6 (T.E. Eršova 2010, ryc. 5, 7). Oprac. A. Janowski.

na zawieszce z Pskowa jest symbolem kniazini Olgi. Pochowany w pskowskim grobie mężczyzna należałby zatem do jej otoczenia. Ta urodzona w okolicach Pskowa władczyni, w czasie małoletności swojego syna Światosława sprawowała regencję w księstwie kijowskim i dokonała indywidualnej konwersji około 30 lat przed oficjalnym chrztem Rusi. W XVI w. kościół prawosławny oficjalnie uznał ją za świętą i ogłosił „równą apostołom”. Symbole kultu chrześcijańskiego w postaci krzyżyków/zawieszek znaleziono także w innych grobach komorowych ze świecami (groby C-198 i C-301 w Gniezdowie) oraz w takich, w których świec nie odkryto (Gniezdowo, groby 14/VII-1899 i Dn-4; Psków, grób 1(80); Szestovica, grób 78 oraz Timerevo, grób 459). W większości z nich pochowano kobiety, a krzyżyki reprezentują proste formy (typy 1.2.1/1.2.2. według Jörna Staeckera⁴⁷), o mało atrakcyjnym kształcie, i traktować należy je raczej w kategorii symbolu niż ozdoby. Co ciekawe, w szwedzkiej Birce na dziesięć grobów, w których odkryto krzyżyki dziewięć należało do kobiet. Jeden był podwójny, ale krzyżyk znaleziono przy kobiecie⁴⁸. Podobną prawidłowość zauważyć można w innych regionach Skandynawii⁴⁹ i na Rusi⁵⁰.

⁴⁷ J. Staecker, *Rex regnum et dominus dominorum. Die wikingzeitlichen Kreuz- und Kruzifixanhänger als Ausdruck der Mission in Altdänemark und Schweden*, Lund 1999.

⁴⁸ A.-S. Gräslund, *The role of Scandinavian women in Christianisation: the neglected evidence*, [w:] *The Cross Goes North. Processes of Conversion in Northern Europe, AD 300-1300*, red. M. Carver, York 2003, s. 485.

⁴⁹ J. Staecker, *The Cross goes North: Christian symbols and Scandinavian women*, [w:] ibidem, s. 478.

⁵⁰ F. Androshchuk, *Symbols of Faith or Symbols of Status? Christian Objects in Tenth-Century Rus*, [w:] *Early Christianity*

Anne-Sofie Gräslund sądzi, że chrześcijaństwo w porównaniu z religią tradycyjną nosło wiele treści atrakcyjnych dla kobiet i we wczesnej fazie chrystianizacji częściej aniżeli mężczyźni zmieniały one wiarę⁵¹. Przykłady sukcesów misyjnych wśród kobiet znamy z resztą nie tylko z wczesno-średniowiecznej Skandynawii, ale i innych regionów i czasów późniejszych⁵².

Podsumowując, obecność świec i wosku w omawianych grobach należy moim zdaniem rozpatrywać w charakterze apotropaionu. Przy czym trudno jednoznacznie rozstrzygnąć, z jakim systemem wierzeń go łączyć, gdyż zarówno w chrześcijaństwie, jak i pogaństwie świece oświetlały przestrzeń

dając ochronę przed złym wpływem zmarłych i przeciw nieczystej mocy. Charakter obrządku pogrzebowego i przedmioty złożone w grobach wraz ze świecami łączą w sobie dwa światy. Z jednej strony widoczne są elementy na wskroś pogańskie: groby pod kurhanami, czy ofiary ze zwierząt, a z drugiej chrześcijańskie: obrządek szkieletowy z głową skierowaną na zachód i symbole kultu (krzyżyki). Chronologicznie groby te nieznacznie poprzedzają datę oficjalnego przyjęcia chrześcijaństwa na Rusi, ale, jak sądzę, są właśnie świadectwem powolnego przechodzenia elit społecznych na wiarę chrześcijańską, a świeca w nich umieszczona stanowiła symbol dokonania indywidualnej konwersji.

Summary

Space illuminated. Finds of candles and wax in early medieval chamber graves in Eastern-Central Europe

Among many items which were found in early medieval chamber graves in Eastern-Central Europe are pieces of wax and candles (fig. 1). These artifacts were discovered in seven graves at four cemeteries in Gnezdovo (graves C-198, C-301 and C-306) (fig. 2-4; 7; 8.1-8), Pskov (graves 3 and 6) (fig. 5), Shestovitsa (mound 42) and Timerevo (mound 100) (fig. 6; 8.9). All of these graves were covered with mounds and contained inhumations with very rich grave-goods. The dead were buried with their heads to the west. Candles were found predominantly in female graves (Gnezdovo graves C-198, C-301 and C-306; Pskov grave 3) or in chamber graves containing two individuals (male and female) in association with the females (Timerevo grave 100). The chronology of the graves is very similar – all are dated to the second half of the 10th century. Candles were placed on the periphery in eastern (Gnezdovo graves C-301 and C-306, Pskov grave 6) or southern (Pskov grave 3, Shestovitsa mound 42) part of the chamber. The number of candles in particular graves ranged from one (Pskov grave 6, Shestovitsa grave 42, Timerevo grave 100) to as many as twelve examples (Gnezdovo grave C-306).

Apart from chamber graves, from Russia and Ukraine there are also other types of graves, dated to the second half of the 10th – 11th century, which contained wax and candles. They were found in Gnezdovo (grave L-148) (fig. 8.11), Timerevo (mound 323) (fig. 8.10), Saki (mound 54(1)) (fig. 8.13), Starcy (fig. 8.14) Vahrushevo (mound CXVI), and Sednev (mound 2(1886)) (fig. 8.12). Parallel finds are also known from Western and Northern Europe. The oldest discovery comes from the cemetery in Oberflacht dated to the 6th-7th century (fig. 9.3-5), and the youngest from Norway (graves in Grønhaug, Storhaug, Oseberg, Larvik and Lille Gullkronen (mound 7)) and Denmark (graves in Jelling, Mammen (fig. 10), Søllested, Brandstrup (fig. 9.2; 11).

In the Early Middle Ages wax was a valued commodity and probably fairly expensive. Scholars point out that wax and candles in funerary contexts are connected with individuals of high material and social status. Candles can also have a very deep symbolic meaning in pagan and Christian beliefs. Chamber graves with candles are probably older than the official date of the Christianisation of Rus' (988/989), but the people in places like Gnezdovo, Pskov, Timerevo and Shestovitsa had contact with Christianity about 100 years earlier. Chamber graves with candles contain Christian symbols like silver crosses/pendants and other (fig. 12). In my opinion candles had an apotropaic meaning, and the graves with candles may be interpreted as a sign of an individual conversion of social elite to Christianity before official Christianisation.

on the Way from the Varangians to the Greeks, red. I. Garipzanov, O. Tolochko, „Ruthenica Supplementum”, t. 4, Kiev 2011, s. 78-89.

⁵¹ A.-S. Gräslund, *The christianisation of Central Sweden from the female perspective*, [w:] *Rom und Byzanz...*, t. 1, red. M. Müller-Wille, Mainz 1997, s. 320, 324-327; eadem, *The role...*, s. 483-496. Cf także M. Wołoszyn, *Czy kobiety szybciej i chętniej niż mężczyźni ulegały chrystianizacji?*, [w:] *Kobieta – Śmierć – Mężczyzna*, red. W. Dzieduszycki, J. Wrzesiński, „Funeralia Lednickie”, t. 5, Poznań 2003, zwłaszcza s. 87-88.

⁵² Cf A.-S. Gräslund, *Some aspects of the Christianization of Central Sweden*, [w:] *Shamanism and Northern Ecology*, red. J. Pentikainen, Berlin-New York 2011, s. 120-121, tu starsza literatura. Interesująco przedstawia się także obecność krzyżyków w grobach kobiecych z terenów zamieszkiwanych przez niechrześcijańskich Awarów (cf I. Bugarski, *The Meaning of the Crosses in Early Avar Female Graves: Three Case Studies from Vojvodina*, „Acta Archaeologica Carpathica”, t. 44, 2009, s. 219-232).

Andrzej Janowski
Instytut Archeologii i Etnologii PAN
Ośrodek Archeologii Średniowiecza Krajów Nadbałtyckich