

Wojciech Dziemianowicz, Klaudia Peszat

Uniwersytet Warszawski, Wydział Geografii i Studiów Regionalnych, Zakład Rozwoju i Polityki Lokalnej, ul. Krakowskie Przedmieście 30; e-mail: w.dziemianowicz@uw.edu.pl; k.peszat@uw.edu.pl

Kamil Przyborowski

Urząd m.st. Warszawy, Biuro Funduszy Europejskich i Rozwoju Gospodarczego (FE), Zespół Strategii i Programowania, pl. Defilad 1, 00-901 Warszawa; e-mail: kprzyborowski@um.warszawa.pl

NATURA 2000 W KONTEKŚCIE KONKURENCYJNOŚCI I MOŻLIWOŚCI ROZWOJOWYCH GMIN W POLSCE

Streszczenie: W artykule zaprezentowane zostały wyniki badania konkurencyjności gmin objętych Europejską Siecią Ekologiczną Natura 2000. Na podstawie analiz korelacji udziału obszarów Natura 2000 w ogólnej powierzchni gminy i wskaźników charakteryzujących wymiary konkurencyjności i rozwoju, a także ankiet przeprowadzonych wśród samorządów gminnych w Polsce sformułowano wnioski dotyczące sytuacji społeczno-gospodarczej gmin tzw. naturalnych oraz wpływu tej formy ochrony przyrody na rozwój lokalny. W artykule podjęto również próbę odpowiedzi na pytanie, czy sieć Natura 2000 faktycznie zapewnia zrównoważony rozwój, czy wymusza jedynie dbałość o interesy przyrody bez uwzględniania potrzeb społecznych i gospodarczych lokalnych społeczności.

Słowa kluczowe: Natura 2000, środowisko naturalne, konkurencyjność, rozwój lokalny.

NATURA 2000 IN THE CONTEXT OF COMPETITIVENESS AND LOCAL DEVELOPMENT OPPORTUNITIES IN POLAND

Abstract: The article discusses the results of empirical research on the competitiveness of municipalities covered by the Natura 2000 network. Authors conducted a correlation analysis of the share of the Natura 2000 sites in the general area of a municipality and the indicators characterizing dimensions of competitiveness and development. Questionnaire surveys were conducted among local governments in Poland. On this basis conclusions on the socio-economic situation of municipalities with a large share of Natura 2000 areas and the impact of this form of conservation for local development were formulated. The article is also an attempt to answer the question whether Natura 2000 actually delivers sustainable development, or simply forces environmental protection without taking into account social and economic needs of local communities.

Keywords: Natura 2000, environment, competitiveness, local development.

David Landes (2000) zaczął swoje dzieło *Bogactwo i nędza narodów. Dlaczego jedni są tak bogaci, a inni tak ubodzy* od dwóch bardzo wymownych rozdziałów. Pierwszy z nich nosi tytuł „Nierówności, jakie stwarza natura” i poświęcony jest zobrazowaniu dość oczywistych faktów, świadczących o tym, że Ziemia nie jest płaską formą stwarzającą identyczne warunki rozwoju w całej swojej rozciągło-

ści. Wątek uwarunkowań geograficznych i czynników związanych z szeroko rozumianym środowiskiem przyrodniczym przewija się w wielu miejscach tej książki, zarówno gdy autor wyjaśnia rewolucję przemysłową czy rozwój oparty na wiedzy, jak i opisuje sytuację „Przegranych”. Również historia gospodarcza Polski w licznych miejscach przywołuje fakty świadczące o determinizmie geograficznym (zob. Skodlarski 2000), choć pogląd ten podważają nihilisci geograficzni (sugerujący np. podejście dynamiczne do zasobów naturalnych). Ostatnie lata dyskusji nad politykami rozwoju wprowadziły kilka wartych zastanowienia pojęć, związanych z przyrodniczymi uwarunkowaniami rozwoju i polityczną odpowiedzialnością na ten stan (ocieplenie klimatu, „zielenienie polityk rozwoju”, eko-innowacje, jakość życia). Każde z tych pojęć stanowi niemal odrębny temat naukowy, obfitujący w dyskusje i sprzeczne opinie, dlatego w niniejszym artykule dotykamy tylko fragmentu zdecydowanie szerszej całości.

Fragmentem tym może się wydawać Europejska Sieć Ekologiczna Natura 2000. Dla jednych jest to jeden z głównych elementów polityki środowiskowej, dla drugich zaś – część polityki rozwoju społeczno-gospodarczego. Na poziomie lokalnym Natura 2000 traktowana jest przez władze samorządowe zarówno jako czynnik rozwoju, jak i bariera.

Europejska Sieć Ekologiczna Natura 2000 została stworzona dla utrzymania i przywrócenia dzikich gatunków flory i fauny oraz ich siedlisk występujących w Europie. W szerszym kontekście jej powstanie wpisało się w ogólnosiwiatowy trend tworzenia regulacji mających się przyczynić do ochrony różnorodności biologicznej, przy jednoczesnym uwzględnianiu wymagań gospodarczych, społecznych, kulturowych i regionalnych (zrównoważony rozwój). Rozwój sieci Natura 2000 w Polsce od początku budził wiele kontrowersji. Ta nowa forma ochrony przyrody, wprowadzona wraz z wejściem Polski do Unii Europejskiej¹, spotkała się z dużymi obawami i wśród samorządów lokalnych, i przedsiębiorców, skutkując niejednokrotnie realnymi konfliktami przestrzennymi. Do ich źródeł A. Bołtromiuk i M. Zagórski (2011) zaliczają słabe przygotowanie procesu wdrażania sieci w Polsce. Bardzo rygorystyczne podejście Polski do wyznaczania obszarów specjalnej ochrony ptaków i siedlisk, przy jednocześnie niskich nakładach finansowych na wdrażanie systemu, spowodowało chaos proceduralny i ograniczyło możliwości skutecznej implementacji tych regulacji (zob. Bołtromiuk 2011, za: Kruk et al. 2010). Ponadto brak uspołecznienia procesu wyznaczania obszarów sieci Natura 2000 wzbudził dużą niechęć do tej formy ochrony przyrody już w momencie jej ustanawiania (a w niektórych przypadkach nawet przed objęciem nią danego obszaru). Negatywny wpływ miał także niespójny system informacji powodujący liczne konflikty przestrzenne z udziałem przedsiębiorców czy władarzy gmin.

¹ Europejska Sieć Ekologiczna Natura 2000 została ustanowiona na mocy Dyrektywy Rady 92/43/EWG w sprawie ochrony siedlisk przyrodniczych oraz dzikiej fauny i flory – Dz. U. L206 z dnia 22 lipca 1992 r., oraz Dyrektywy Rady 79/409/EWG z dnia 2 kwietnia 1979 r. w sprawie ochrony dzikiego ptactwa – obecnie funkcjonuje jej wersja skonsolidowana: Dyrektywa Parlamentu Europejskiego i Rady 2009/147/WE z dnia 30 listopada 2009 r. w sprawie ochrony dzikiego ptactwa (wersja ujednolicona).

W artykule zaprezentowane zostały wyniki badania opinii przedstawicieli samorządów gminnych w Polsce na temat wpływu obszarów Natura 2000 na rozwój ich jednostek oraz analizy współwystępowania obszarów Natura 2000 z wybranymi cechami gmin. Celem jest próba odpowiedzi na pytanie, czy ta forma ochrony przyrody może mieć wpływ na wzrost gospodarczy, czy stanowi szansę rozwoju dla tych jednostek, zwiększając dynamikę badanych wskaźników. Artykuł jest również próbą rozstrzygnięcia, czy sieć Natura 2000 faktycznie zapewnia zrównoważony rozwój, czy wymusza jedynie dbałość o interesy przyrody bez uwzględniania potrzeb społecznych i gospodarczych lokalnych społeczności.

Środowisko przyrodnicze jako czynnik rozwoju i konkurencyjności

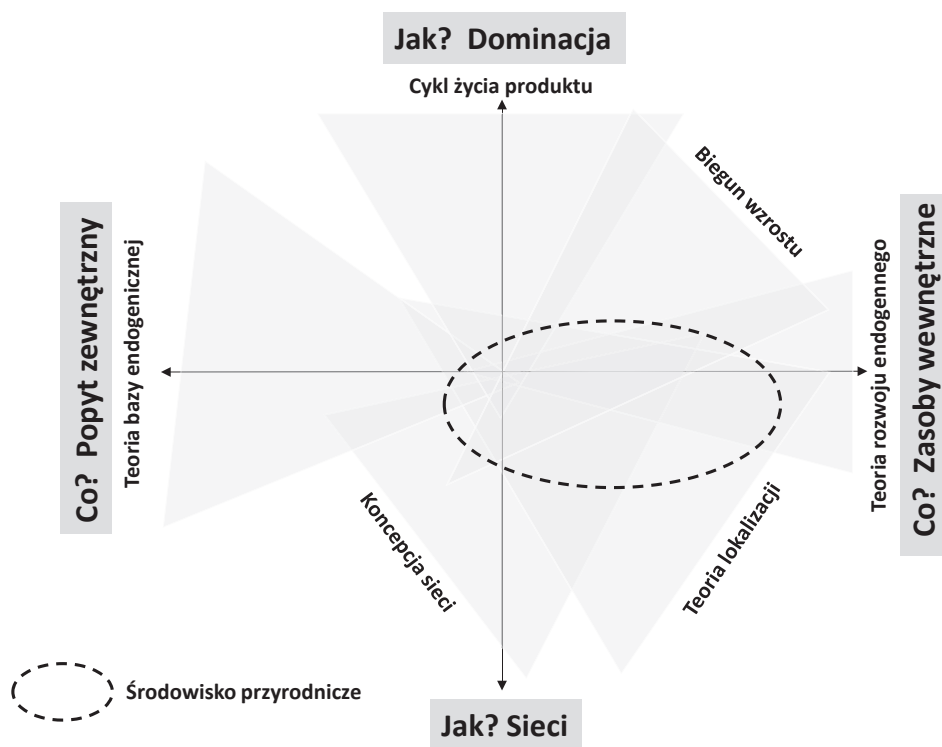
W tej części artykułu przedstawionych zostanie kilka subiektywnie wybranych koncepcji rozwoju regionalnego i lokalnego, które wyraźnie wskazują na ewentualne pozytywne relacje między wartością środowiska przyrodniczego a możliwościami rozwoju. Pojęcia „rozwój” i „konkurencyjność” traktowane są tu jako bliskoznaczne (w myśl zasady, że jeśli jednostka rozwija się wolniej niż inne, to *de facto* traci dystans wobec konkurencji), ale nie tożsame. Należy jednak przypomnieć krytykę jednego i drugiego podejścia, obecną w literaturze przedmiotu (zob. Domański 2006; Grochowski 2010).

Ujmowanie środowiska jako czynnika rozwoju widoczne jest np. w modelu czterech kapitałów, który używany jest do wyjaśniania zjawiska trwałego rozwoju (zob. Dahlström, Ekins 2005, za: Gorzelak, Płoszaj, Smętkowski 2006). Kapitał naturalny składa się w zasadzie z wszelkich elementów przyrody tworzących ekosystemy, zarówno w kontekście ich użyteczności gospodarczej, jak i wartości usług ekologicznych (ekosystemy pełnią również naturalne funkcje, np. oczyszczają wodę i powietrze). Model czterech kapitałów pokazuje zaawansowaną formę podejścia do środowiska przyrodniczego, może być jednocześnie podstawą oceny realizacji różnych polityk rozwojowych (zob. Ekins, Dresner, Dahlström 2007).

Przykładem ewolucji podejścia do środowiska naturalnego jako czynnika rozwoju jest teoria lokalizacji. Jej prekursor, J.H. Thünen (1826), posługiwał się bardzo wyrazistym, ekonomicznym podziałem „praca – ziemia – kapitał”, co nie budzi wątpliwości wobec faktu, że formułował teorię lokalizacji produkcji rolniczej. Również pierwsze prace dotyczące lokalizacji przemysłu (zob. Weber 1909) dotyczyły elementów przyrody (woda) pod kątem dostępności i kosztów. Większą liczbę cech środowiska przyrodniczego zaczęto uwzględniać wraz z rozwojem teorii lokalizacji w kierunku poszukiwań pozaekonomicznych czynników, które w literaturze, głównie za sprawą zespołu Grabow, Henckel i Hollbach-Grömig (1995), nazywane są „miękkimi” czynnikami lokalizacji (zob. Dziemianowicz 1997, 2008), czyli takimi, które mają pośredni wpływ na działalność przedsiębiorstwa, ale przy tym są trudno mierzalne (np. możliwość spędzania wolnego czasu, jakość życia). W dalszych studiach P. McCann i S. Sheppard (2003) przewidują, że rozwój teorii lokalizacji będzie przebiegał w kierunku m.in. analiz

czynników środowiskowych (rozumianych jako cechy lokalne, w tym środowiska przyrodniczego). Należy podkreślić, że teoria lokalizacji przenosi część dyskusji z pola „czynników rozwoju” na obszar „konkurencji”. Wprawdzie lokalizacja inwestycji zależna jest od specyficznych warunków danego środowiska lokalnego, jednak przedsiębiorcy dokonują szeregu porównań potencjalnych lokalizacji (zob. Jarczewski 2012).

Z kolei koncepcja czterech sił konkurencyjności (zob. Dziemianowicz 2008) wskazuje dwa wymiary, w jakich można rozpatrywać te siły. Pierwszy z nich tworzy się na linii „wewnętrzny–zewnętrzny” i opisuje konkurencyjność jako wypadkową pewnych cech regionu i jego otoczenia. Zasoby przyrodnicze stanowią element zasobów wewnętrznych, ale istotny jest również popyt zewnętrzny na ofertę regionu. Drugi wymiar utworzony jest wokół pytania o procesy, które pozwalają budować konkurencyjność, a są nimi dominacja i współpraca sieciowa. W każdym wymiarze powstają siły wzmacniające i osłabiające konkurencyjność jednostki. Środowisko przyrodnicze traktowane jest z reguły jako zasób wewnętrzny, chociaż w obliczu polityk krajowych i europejskich zasób ten podlega również silnej presji zewnętrznej. Zakres artykułu nie pozwala na kompleksowe omówienie miejsca środowiska przyrodniczego w kontekście konkurencyjności (rycina 1), konieczne jest jednak zwrócenie uwagi na następujące zagadnienia:



Ryc. 1. Środowisko przyrodnicze na tle czterech sił konkurencyjności

Źródło: opracowanie własne na podstawie Dziemianowicz 2008.

- Składowe środowiska przyrodniczego wprowadzone są szeroko do dyskursu na temat rozwoju regionalnego i lokalnego. Przykładowo już Blakely i Bradshaw (2002) zaliczali jakość środowiska przyrodniczego do grupy zjawisk cechujących „trzecią” falę rozwoju ekonomicznego. Szerokie podejście do znaczenia elementów środowiska przyrodniczego sugerują również inni autorzy (np. Batabyal, Nijkamp 2009).
- Zasadnicze znaczenie elementów przyrody występuje jednak przede wszystkim w koncepcjach rozwoju oddolnego, które mają wiele wspólnego z teoriami lokalizacji. W tym kontekście warto wskazać na dynamikę relacji na linii biznes–środowisko przyrodnicze, które przybierają różne nowoczesne formy, takie jak ekologiczna modernizacja (zob. Perry 2010). Forma ta zakłada ze strony firm poszukiwanie lokalizacji i zmian w łańcuchu wartości firmy skutkujących zmniejszeniem presji na środowisko przyrodnicze. Tego typu działania mogą zaowocować tzw. ekoefektywnością polegającą na koncentracji w przestrzeni działalności gospodarczych, które cechuje niskie oddziaływanie na środowisko.

Praktyka działań na poziomie lokalnym i regionalnym pozwala wskazać wiele obszarów, na których odbywa się konkurencja. W formie syntetycznej można ją sprowadzić do następujących postaci:

- Konkurencja o inwestorów – może być traktowana również jako konkurencja o szczególnych inwestorów, np. dbających o środowisko przyrodnicze. Ważne są miejsca pracy, ale coraz częściej dokonuje się ich wartościowania – w myśl idei M.E. Portera (2001), że najlepiej dbać o miejsca pracy w sektorach innowacyjnych, obsługujących rynki globalne.
- Konkurencja o mieszkańców – ten wymiar konkurencji obecny był zawsze, ale przeżywa renesans za sprawą rozwoju koncepcji związanych z jakością życia i jej wpływem na procesy rozwoju regionalnego i lokalnego. Wystarczy wspomnieć o koncepcji „maszyny rozrywki” (zob. Clark 2003, za: Swianiewicz 2005), klasie kreatywnej (zob. Florida 2010), a także licznych badaniach obrazujących jakość życia w Polsce (zob. np. Czapiński, Panek 2011).
- Konkurencja o turystów – jest kolejnym wymiarem, prawdopodobnie najsilniej powiązaniem ze środowiskiem przyrodniczym (zob. Kozak 2006), jednak i w tym przypadku można zaobserwować zmianę podejścia do środowiska. Jak zauważa M. Kozak (2010), w paradygmacie turystyki nastąpiła zmiana, która dotyczy w zasadzie każdego jej aspektu (zmianie ulegają m.in. motywacje, cechy turysty, zakres turystyki). Również środowisko przyrodnicze traktowane jest nie przez pryzmat dostępności „wody, słońca i piasku”, a raczej jako produkt turystyczny oferujący szeroki wachlarz możliwości doznawania wrażeń. Niebagatelny jest również fakt zmian geograficznej przestrzeni turystycznej. A. Kowalczyk (2011) w modelu przekształceń wymienia pięć etapów rozwoju przestrzeni turystycznej (eksploracji, penetracji, asymilacji, kolonizacji oraz dominacji), które wpływają na rozwój funkcji turystycznych i uzależnione są również od procesów opisywanych przez Kozaka (2010).
- Konkurencja o środki publiczne – w tym wymiarze konkurencji środowisko przyrodnicze odgrywa obecnie bardzo ważną rolę. Dotyczy to z jednej strony

działań służących jego ochronie (od inwestycji infrastrukturalnych po edukację ekologiczną), z drugiej zaś konfliktów związanych z realizacją działań finansowanych przez podmioty publiczne (zob. Swianiewicz 2013).

Przytoczone wymiary konkurencyjności służą zobrazowaniu wagi, jaką jest ustanowienie sieci Natura 2000 na danym obszarze. Wpływa to na każdy z wymiarów, w których gmina czy region chce i może konkurować, a także oddziałuje na siły, jakimi jednostka samorządowa powinna rozwijać swoją pozycję konkurencyjną.

Metody badawcze

Do badania wpływu obszarów Natura 2000 na rozwój lokalny zastosowano analizę korelacji ich udziału w ogólnej powierzchni gminy i wskaźników cha-



Ryc. 2. Rozkład przestrzenny gmin, które odpowiedziały na ankietę

* Na mapie uwzględnione zostały jedynie te gminy, które podały swoją nazwę w ankiecie (447 gmin).

Źródło: opracowanie własne.

rakteryzujących różne wymiary konkurencyjności oraz rozwoju lokalnego (zob. Dziemianowicz 2008). Analizy przeprowadzono dla całej zbiorowości polskich gmin. Uzupełniono je wynikami, zrealizowanej w lutym 2013 r. i skierowanej do przedstawicieli samorządów gminnych w Polsce, ankiety elektronicznej na temat oddziaływania tej formy ochrony przyrody na rozwój społeczno-gospodarczy jednostek samorządu terytorialnego. Ankieta była przeznaczona nie tylko dla jednostek, w których znajdują się obszary należące do sieci Natura 2000 (ogółem 1703 gminy), lecz także dla ich sąsiadów, czyli praktycznie wszystkich gmin w Polsce. Stopa zwrotu wyniosła 23%, co przełożyło się na udział w badaniu przedstawicieli 569 jednostek z całej Polski (rycina 2). W zależności od pytania liczba respondentów była zróżnicowana, co wynika przede wszystkim z tego, że nie wszystkie zagadnienia ankiety odnosiły się do wszystkich respondentów. W szczególności pytania o konsekwencje istnienia obszarów Natura 2000 na obszarze danej gminy dotyczyły jedynie tych, na terenie których one występowały. Wśród ankietowanych było to 420 jednostek. Ponadto nie wszystkie samorządy udzieliły pełnych odpowiedzi na pytania ankiety². Rozkład przestrzenny oraz struktura ankietowanych gmin (obecność oraz udział obszarów Natura 2000 w powierzchni jednostki) w przybliżeniu odpowiadają rzeczywistej strukturze³.

Natura 2000 versus zamożność i konkurencyjność

Gminy o największym udziale obszarów Natura 2000 w powierzchni jednostki skoncentrowane są w północnej strefie pojezierzy oraz na obszarach górskich (głównie w południowo-wschodniej części kraju; rycina 3). Z kolei najmniejszy udział obszarów Natura 2000 występuje generalnie w gminach Polski centralnej.

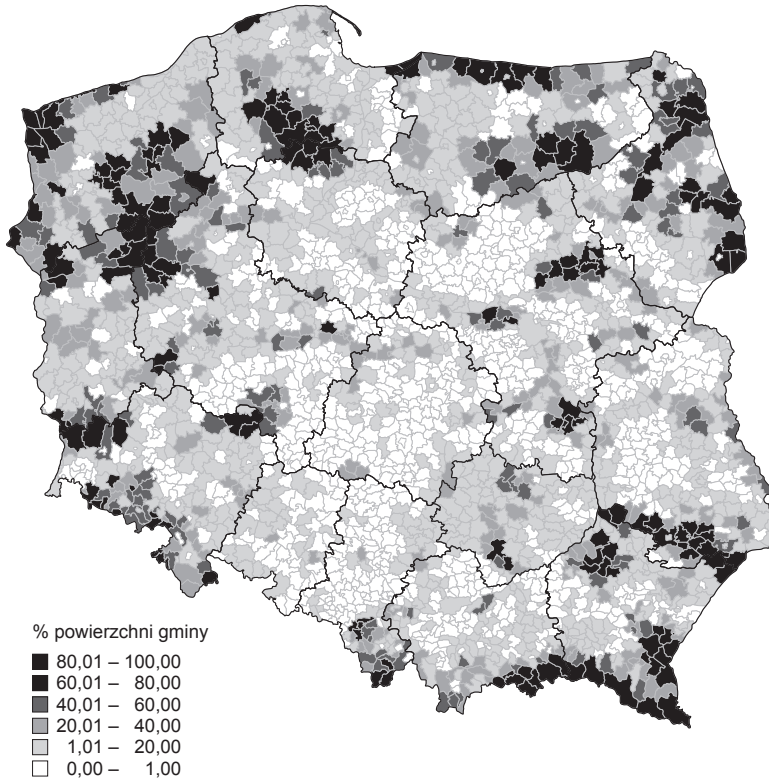
Samorządy lokalne często formułują tezę, że Natura 2000 ogranicza ich możliwości rozwojowe, podając liczne przykłady barier, porażek i trudności z tym związanych. Wartości wskaźnika korelacji Pearsona pozwalają nieco szerzej scharakteryzować gminy w zależności od występowania znacznego obszaru chronionego (tabela 1). Uzyskane wyniki obrazują relatywnie niską siłę związku udziału powierzchni jednostki objętej siecią Natura 2000 z poszczególnymi badanymi aspektami, jakkolwiek w większości przypadków są na odpowiednim poziomie istotności statystycznej. Można zatem stwierdzić, że wysoki udział obszarów Natura 2000 charakteryzuje gminy, które:

- mają niską liczbę mieszkańców, ale zmiany liczby ludności przebiegają w różnych kierunkach;
- charakteryzują się relatywnie niewielkim potencjałem na rynku pracy, który dodatkowo wykazuje tendencję do pogłębiania niekorzystnych procesów; zagadnienie to wymaga dodatkowego komentarza, ponieważ analizowane dane dotyczą zakładów zatrudniających co najmniej 9 osób; warto podkreślić,

² Dotyczy to również podania nazwy gminy. Liczba gmin, które udzieliły takiej informacji, wynosi 447.

³ Wśród uczestników badania występuje niewielka nadreprezentacja jednostek o większym udziale obszarów Natura 2000 w ich powierzchni. Również rozkład ocen w gminach, które podały nazwę w ankiecie, i tych, które jej nie podały, jest zbliżony (+/- 4 punkty procentowe).

że obszary objęte siecią Natura 2000 istotnie statystycznie korelują z liczbą osób fizycznych prowadzących działalność gospodarczą na 1000 mieszkańców (0,098), jednak dynamika tego wskaźnika pokazuje bardzo zróżnicowane ścieżki w zakresie rozwoju przedsiębiorczości (korelacja ujemna, nieistotna statystycznie);



Ryc. 3. Udział obszaru Natura 2000 w ogólnej powierzchni gminy

Źródło: opracowanie i wyliczenia własne na podstawie danych European Environment Agency.

- stwarzają możliwości noclegowe, które są wykorzystywane przez turystów, jednak zmiany w tym zakresie nie pozwalają wyciągnąć jednoznacznych wniosków;
- są relatywnie mało zamożne, ale charakteryzują się względnie wysokim wzrostem tej zamożności; wykazują również pewną specyfikę pod względem prowadzonej polityki podatkowej – z przeprowadzonych analiz wynika, że władze gmin o wysokim udziale Natury 2000 znacznie rzadziej stosują różnego rodzaju ulgi i zwolnienia podatkowe, co wynika prawdopodobnie z potrzeby zbilansowania wpływów do budżetu (korelacja $-0,71$, istotna statystycznie);
- w latach 2006–2012 zdołały przyciągnąć znaczące środki z budżetu UE.

Do ciekawych wniosków prowadzi porównanie grupy gmin o najwyższym udziale obszarów Natura 2000 w powierzchni gminy (20% gmin o najwyższej wartości tego wskaźnika – 340 jednostek) z wartościami średnimi dla gmin, w któ-

rych obszary Natura 2000 nie występują (776 jednostek). Gminy o najwyższym udziale tych obszarów charakteryzują się zdecydowanie mniejszą liczbą pracujących w przeliczeniu na 1 tys. mieszkańców (154 pracujących, przy 221 dla gmin nieobjętych siecią Natura 2000). Także dynamika wzrostu liczby pracujących w tych gminach była w latach 2006–2012 prawie dwukrotnie niższa niż w grupie gmin bez Natury 2000. Inne wskaźniki społeczno-gospodarcze wskazują jednak na przewagę gmin o najwyższym udziale obszarów Natura 2000 nad jednostkami, które nie zostały objęte tą siecią. Najwyraźniej rysuje się ona w obszarze turystyki. Liczba noclegów w przeliczeniu na 1 tys. mieszkańców w jednostkach o najwyższym udziale obszarów Natura 2000 wyniosła prawie 5600, a w gminach nieobjętych tą formą ochrony przyrody – niespełna 700. Dynamika w tym zakresie w gminach o najwyższym udziale obszarów Natura 2000 była ponadtrzykrotnie wyższa niż w gminach spoza sieci. Gminy te pozyskały także średnio w latach 2006–2012 ok. 50% więcej środków z Unii Europejskiej w przeliczeniu na 1 mieszkańca (182 złote *per capita* dla gmin o najwyższym udziale obszarów Natura 2000 i 120 złotych *per capita* dla gmin nieobjętych siecią). Ponadto w gminach o najwyższym udziale obszarów Natura 2000 nastąpił w omawianym okresie większy (prawie 2-procentowy) wzrost liczby ludności niż w tych spoza sieci (1,4%). Charakteryzowały się one także wyższym poziomem dochodów w przeliczeniu na jednego mieszkańca (odpowiednio 1502 złote *per capita* dla gmin o najwyższym udziale obszarów Natura 2000 w 2012 r. i 1327 złotych *per capita* dla jednostek nieobjętych siecią).

Tab. 1. Korelacja udziału obszarów Natury 2000 w ogólnej powierzchni gminy i wskaźników charakteryzujących wymiary konkurencyjności oraz rozwoju gminy

	% powierzchni gminy objętej siecią Natura 2000
Zmienne bezwzględne	
Liczba ludności (2012)	-0,061**
Liczba pracujących (2012)	-0,050*
Liczba udzielonych noclegów (2012)	0,079**
Dochody własne (2012)	-0,037
Zmienne dynamiczne, względne	
Dochody własne <i>per capita</i> (2012)	0,069**
Zmiana (2006–2012) liczby ludności na 1000 mieszkańców	0,026
Zmiana (2006–2012) liczby pracujących na 1000 mieszkańców	-0,062**
Zmiana (2006–2012) liczby udzielonych noclegów na 1000 mieszkańców	0,037
Zmiana (2006–2012) dochodów własnych <i>per capita</i>	0,084**
Średnia (2006–2012) środków z budżetu UE w budżetach gmin <i>per capita</i>	0,172**

* Korelacja istotna na poziomie 0,05 (dwustronnie).

** Korelacja istotna na poziomie 0,01 (dwustronnie).

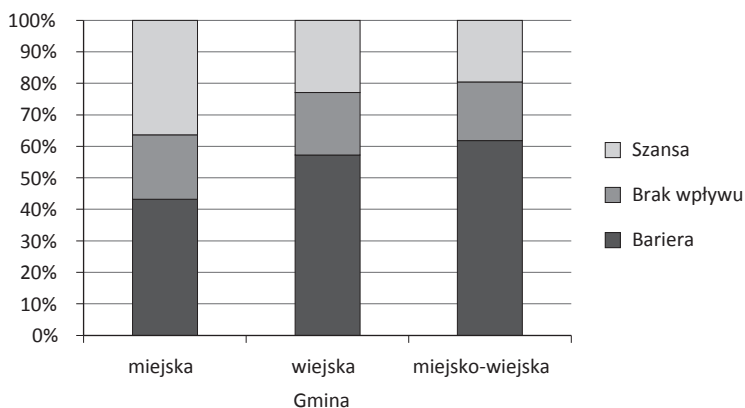
Źródło: opracowanie własne na podstawie danych GUS i obliczeń własnych.

Sieć Natura 2000 w opinii przedstawicieli urzędów gminnych

Obszary Natura 2000 od samego początku ich ustanawiania w Polsce są przez liczne środowiska uważane za barierę rozwoju społeczno-gospodarczego przede wszystkim ze względu na ograniczenia związane z prowadzeniem działalności gospodarczej i podejmowaniem nowych inwestycji na tych terenach (Brzozowska, Kozłowska, Molewski 2008). Nietrudno jednak przywołać również liczne pozytywne przykłady możliwości ich wykorzystania dla zrównoważonego rozwoju⁴.

W przeprowadzonym badaniu oceny oddziaływania Natury 2000 na możliwości rozwojowe gmin były bardzo zróżnicowane. Większość ankietowanych uznała utworzenie sieci Natura 2000 w Polsce za barierę dla rozwoju gmin (ponad 56% odpowiedzi), podczas gdy za szansę uważało je jedynie 23% respondentów. Zdaniem pozostałych 21% obecność obszarów objętych tą formą ochrony przyrody nie stanowi ani bariery, ani szansy rozwojowej.

Ocena sieci Natura 2000 jest różna w zależności od typu gminy, jej wielkości oraz powierzchni zajmowanej przez obszary objęte ochroną. Przedstawiciele gmin wiejskich i miejsko-wiejskich znacznie częściej negatywnie oceniają obecność Natury 2000 niż mieszkańcy gmin miejskich (rycina 4). W gminach miejskich obszary Natura 2000 są częściej traktowane jako szansa dla stymulacji rozwoju lokalnego, przede wszystkim ze względu na ich wpływ na wzrost jakości życia mieszkańców. Należy jednak zauważyć, że w gminach miejskich dominują tereny zurbanizowane, zatem udział Natury 2000 w powierzchni jednostki jest zwykle na tyle niski, że nie skutkuje negatywnymi konsekwencjami dla gminy.



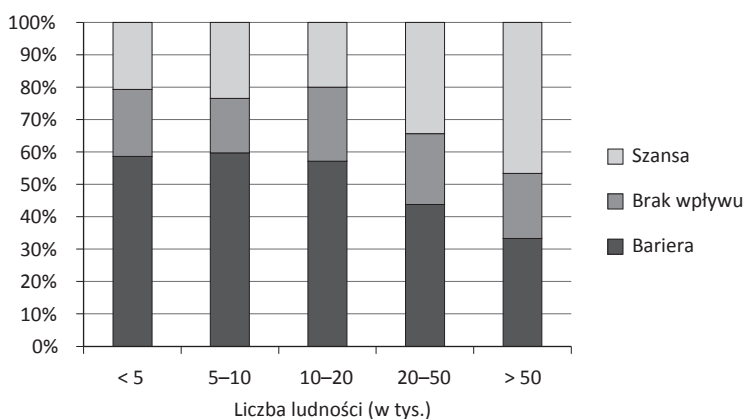
Ryc. 4. Ocena wpływu obszarów Natura 2000 na rozwój lokalny wg typów gmin (N = 429)

Źródło: opracowanie własne na podstawie wyników ankiety.

Widoczna jest również zależność ocen Natury 2000 od liczby ludności zamieszkałej w gminie. W małych jednostkach znacznie częściej niż w dużych pa-

⁴ Zob. <http://natura2000.org.pl/jak-skorzystac-na-naturze-2000/> [dostęp: 8.08.2013].

dają opinie negatywne. Około 60% gmin do 10 tys. mieszkańców właśnie tak ocenia Naturę 2000, podczas gdy taki sam odsetek gmin powyżej 50 tys. mieszkańców uważa, że obecność obszarów należących do tej sieci stanowi szansę dla ich rozwoju (rycina 5). Częściowo należy łączyć to z typem gmin. Gminy miejskie charakteryzują się większą liczbą mieszkańców, a w nich ocena występowania obszarów Natura 2000 była bardziej przychylna niż w pozostałych typach jednostek.

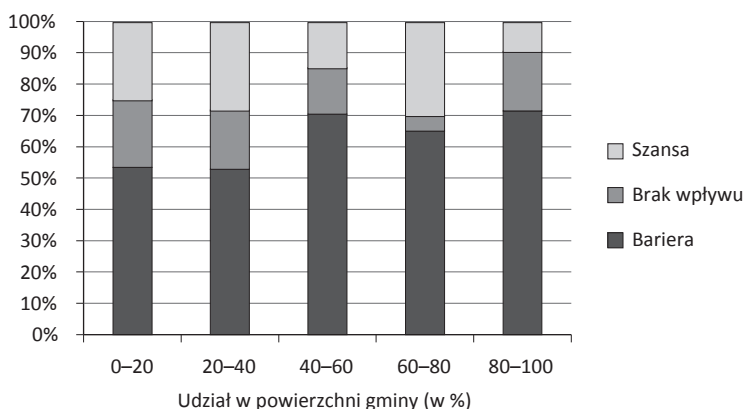


Ryc. 5. Ocena wpływu obszarów Natura 2000 na rozwój lokalny według liczby ludności gmin (N = 306)

Źródło: opracowanie własne na podstawie wyników ankiety.

Mniej jednoznaczny jest rozkład opinii ze względu na wielkość obszaru zajmowanego przez Naturę 2000. We wszystkich grupach gmin przeważały co prawda odpowiedzi negatywne i wydaje się, że wraz ze wzrastającym udziałem tej formy ochrony przyrody w powierzchni gminy ich ocena jest coraz mniej korzystna. Niemniej pojawiające się liczne głosy pozytywne w gminach, w których obszary te stanowią 60–80% powierzchni, nie pozwalają na wyciąganie jednoznacznych wniosków (rycina 6). Zgodnie z przewidywaniami najwyższy udział opinii negatywnych (71%) oraz najniższy pozytywnych (10%) odnotowano w jednostkach o największym udziale obszarów Natura 2000 (powyżej 80% całej powierzchni). Taka ocena wynika oczywiście z dużo mniejszej możliwości swobodnego gospodarowania w tych gminach i konieczności całkowitego podporządkowania się wymogom ochrony przyrody.

Oceny wpływu obszarów Natura 2000 na poszczególne aspekty funkcjonowania gminy były zróżnicowane (rycina 7). Zdecydowanie negatywnie oceniony został wpływ Natury 2000 na rozwój przedsiębiorczości w gminie (53% odpowiedzi negatywnych przy 12% odpowiedzi pozytywnych). Podobnie oceniono też oddziaływanie na zainteresowanie jednostką inwestorów zagranicznych. W obu tych aspektach widoczny był wpływ udziału powierzchni zajmowanej przez Naturę 2000 na udzielane odpowiedzi. Im udział ten był większy, tym częściej pojawiały się odpowiedzi negatywne. W jednostkach, w których obszary



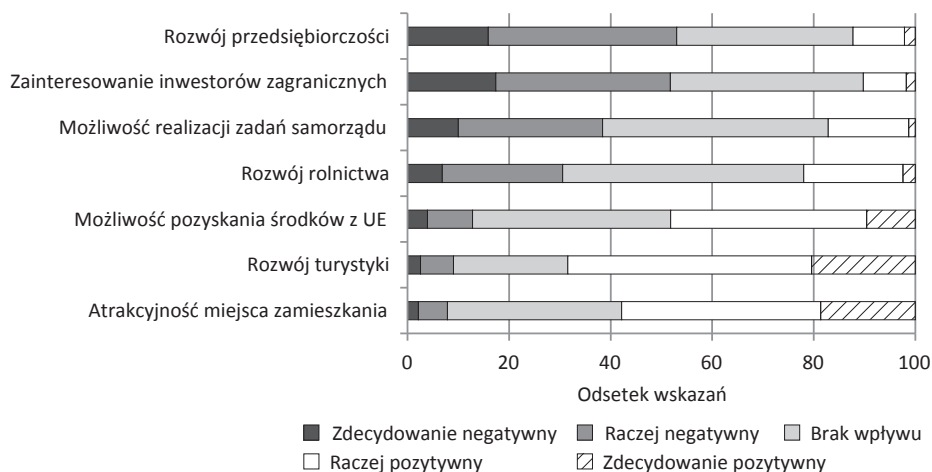
Ryc. 6. Ocena wpływu obszarów Natura 2000 na rozwój lokalny według udziału Natury 2000 w powierzchni gminy (N = 312)

Źródło: opracowanie własne na podstawie wyników ankiety.

Natura 2000 obejmowały poniżej 20% powierzchni, odnotowano 45% odpowiedzi stwierdzających ich negatywny wpływ na rozwój przedsiębiorczości i 42% – na zainteresowanie inwestorów zewnętrznych. W każdej grupie sukcesywnie rosły one, osiągając odpowiednio 83 i 74% w gminach pokrytych w ponad 80% obszarami Natura 2000. Należy zauważyć, że udział odpowiedzi negatywnych zwiększa się przede wszystkim kosztem głosów twierdzących, że występowanie obszarów Natura 2000 nie ma żadnego wpływu na rozwój przedsiębiorczości i możliwości pozyskania inwestorów zewnętrznych. Udział respondentów, którzy uważają, że obszary Natura 2000 stymulują rozwój przedsiębiorczości, jest niewielki, chociaż różny w zależności od powierzchni zajmowanej przez obszary Natura 2000 (od 9 do 17% wskazań). Co ciekawe, w grupie jednostek o najwyższym udziale tej formy ochrony prawnej zdaniem aż 22% ankietowanych stanowi ona szansę na pozyskanie inwestorów zewnętrznych. Być może pewnym wytłumaczeniem tego zjawiska jest to, że część tych jednostek zrozumiała, że albo uczynią z występowania Natury 2000 swój atut, albo stracą szansę na realizację jakichkolwiek inwestycji zewnętrznych. Należy to uznać za zwiastun bardziej pozytywnego nastawienia do obszarów Natura 2000, nawet jeśli na razie dotyczy to tylko części gmin.

Podobne tendencje były widoczne, gdy wzięto pod uwagę liczbę ludności badanej jednostki i jej typ. W gminach powyżej 50 tys. mieszkańców udział odpowiedzi pozytywnych i negatywnych odnośnie do wpływu obszarów Natura 2000 na rozwój przedsiębiorczości był taki sam (po 27%). Im mniejsze jednostki, tym większa przewaga odpowiedzi stwierdzających, że są one barierą. W przypadku możliwości pozyskania inwestorów prawidłowość była podobna. Z kolei udział jednostek, których przedstawiciele uznali, że wpływ obszarów Natura 2000 na możliwość pozyskania inwestorów jest pozytywny, właściwie się nie zmienia i we wszystkich grupach wynosi ok. 10%. W większych jednostkach dominującą odpowiedzią jest ta o braku jakiegokolwiek oddziaływania obszarów Natura

2000 na ten aspekt funkcjonowania gminy. Ze sporą dozą prawdopodobieństwa można stwierdzić, że wynika to z występowania w dużych (ludnościowo) gminach terenów inwestycyjnych znajdujących się poza obszarami Natura 2000 i związanej z tym większej swobody gospodarowania, przez co ich obecność nie zakłóca procesów inwestycyjnych.



Ryc. 7. Wpływ obecności obszarów Natura 2000 na poszczególne aspekty funkcjonowania gmin (N = 465)

Źródło: opracowanie własne na podstawie wyników ankiety.

Głównymi wskazywanymi przez samorządowców barierami rozwoju przedsiębiorczości na terenach chronionych siecią Natura 2000, które przekładają się na tak wiele negatywnych opinii w tym aspekcie funkcjonowania gminy, są:

- wydłużenie procesu inwestycyjnego – z uwagi na konieczność poddania się procedurom oceny wpływu realizacji przedsięwzięcia na obszar Natura 2000 i chronione gatunki; przedsiębiorcom często nie opłaca się czekać aż tak długo ze swoją inwestycją i wolą ją zrealizować w innej gminie;
- wzrost kosztów realizacji inwestycji – uzyskanie wszystkich pozwoleń wiąże się z koniecznością przedłożenia raportu oceny oddziaływania przedsięwzięcia na środowisko, którego przygotowanie (z kilkoma wariantami realizacji inwestycji), w tym przymus wyboru wariantu najkorzystniejszego ze względów ekologicznych, a nie ekonomicznych, i ewentualnego dokonania kompensacji przyrodniczej, znacznie zwiększają koszty tej inwestycji;
- większe ryzyko realizacji inwestycji – konieczność uzyskania kilku decyzji umożliwiających jej podjęcie (przed uzyskaniem decyzji inwestycyjnej należy otrzymać decyzję o środowiskowych uwarunkowaniach realizacji inwestycji) zwiększa ewentualność otrzymania decyzji odmownej na każdym etapie tej procedury, co może zniechęcać przedsiębiorców do podejmowania takiego ryzyka;

- brak wskazań dopuszczalnych inwestycji – wydane rozporządzenie dotyczące przedsięwzięć mogących zawsze znacząco i potencjalnie znacząco negatywnie oddziaływać na środowisko⁵, wskazuje tylko te inwestycje, które muszą zostać poddane ocenie oddziaływania na środowisko; natomiast brak przepisów dotyczących inwestycji, które mogą być lokalizowane na terenach objętych siecią Natura 2000 bez dokonywania ocen ich oddziaływania na te obszary, z jednej strony zwiększa niepewność wśród przedsiębiorców, z drugiej zaś powoduje, że urzędnicy częściej, niż jest to faktycznie konieczne, sięgają prewencyjnie po narzędzie, jakim jest procedura oceny oddziaływania na środowisko.

Na podstawie tych wskazań można stwierdzić, że to brak jasnych przepisów i jednoznacznego ich stosowania stanowi główny problem w realizacji inwestycji na obszarach Natura 2000. Jest to rezultat nadmiernie skomplikowanych regulacji na poziomie krajowym, ale też braku rzetelnej informacji przyrodniczej potrzebnej do wydawania decyzji lokalizacyjnych na poziomie gminnym. Ponadto w zakresie ocen oddziaływania na środowisko oraz ocen oddziaływania na obszary Natura 2000 widoczne jest szerokie pole do działania dla organów administracji biorących udział w tym postępowaniu. Założeniem takiego rozwiązania było indywidualne traktowanie każdej sprawy oraz dopasowanie do każdego przedsięwzięcia rozwiązań możliwie najbardziej przyjaznych dla środowiska z jednej strony oraz akceptowalnych dla przedsiębiorcy – z drugiej. W praktyce skutkuje to jednak brakiem powtarzalności decyzji oraz różnicami w ich treści dla bardzo podobnych przedsięwzięć w zależności od organu administracji, który wydaje decyzję o środowiskowych uwarunkowaniach realizacji przedsięwzięcia.

Istnieją natomiast takie aspekty funkcjonowania gmin, w których obszary Natura 2000 są oceniane bardzo dobrze. Najwięcej pozytywnych ocen dotyczy wpływu tych obszarów na rozwój turystyki (68% wskazań pozytywnych i 9% negatywnych). Widoczna jest prawidłowość, zgodnie z którą im większa gmina, tym większy udział głosów pozytywnych (94% w jednostkach powyżej 50 tys. mieszkańców). Korzystnie oceniany jest także wpływ występowania obszarów Natura 2000 na atrakcyjność jednostki jako miejsca zamieszkania (58% wskazań pozytywnych i jedynie 8% negatywnych). W tym aspekcie istnieje też zależność dokonywanych ocen od wielkości jednostki samorządu terytorialnego. W gminach powyżej 50 tys. mieszkańców 80% ankietowanych uznało, że obecność Natury 2000 ma pozytywny wpływ (przy braku wskazań negatywnych). W obu przypadkach widać, że najwięcej głosów o korzystnym wpływie obszarów Natura 2000 pochodzi z jednostek, w których jest to jeden z zasobów endogenicznych, mogący wzmocnić inne lub nawet niwelować pewne negatywne cechy obszarów zurbanizowanych.

Istotne znaczenie dla samorządów lokalnych mają też większe możliwości pozyskiwania środków zewnętrznych. Z uwagi na dodatkowe programy, z których samorządy oraz osoby prywatne gospodarujące na tych obszarach mogą

⁵ Rozporządzenie Rady Ministrów z dnia 9 listopada 2010 r. w sprawie przedsięwzięć mogących znacząco oddziaływać na środowisko – Dz. U. 2010, nr 2013, poz. 1397, oraz Rozporządzenie Rady Ministrów z dnia 25 czerwca 2013 r. zmieniające Rozporządzenie w sprawie przedsięwzięć mogących znacząco oddziaływać na środowisko – Dz. U. 2013, poz. 817.

korzystać, jak również preferencyjne kryteria punktacji stosowane w procedurach ubiegania się o środki unijne, jest to jedna z podstawowych korzyści i szans rozwojowych, upatrywanych przez gminy (48% wskazań pozytywnych i 13% negatywnych). W jednostkach największych udział odpowiedzi pozytywnych okazał się niższy niż w pozostałych, ale jest to dość oczywiste, z uwagi na to, że większość dodatkowych środków jest przeznaczona dla sektora rolniczego, który w większych gminach odgrywa mniejszą rolę w kształtowaniu lokalnej gospodarki. W jednostkach o najwyższym udziale obszarów Natura 2000 (powyżej 80%) jest on natomiast wyższy (62% odpowiedzi pozytywnych). W tym przypadku może to wynikać z większej globalnej alokacji środków, również w ramach rekompensaty z tytułu ustanowienia obszarów Natura 2000 w tych jednostkach.

Odnosnie do aspektów dotyczących rolnictwa czy realizacji zadań samorządu gminnego przeważały opinie wskazujące, że obszary Natura 2000 nie mają na to żadnego wpływu. Jednakże nie dotyczy to jednostek, w których udział Natury 2000 w powierzchni jest największy i gdzie przeważały odpowiedzi o wpływie negatywnym (50% dla rozwoju rolnictwa i 55% dla możliwości realizacji zadań samorządu). Trudno się dziwić takim odpowiedziom, biorąc pod uwagę to, że regulacje prawne obowiązujące na obszarach Natura 2000 wprowadzają ograniczenia w zakresie działalności rolniczej. W przypadku zadań gminnych utrudniona może być przede wszystkim realizacja pewnych inwestycji, które wprost nie odnoszą się do działania w ramach i na rzecz interesu publicznego i które wymagają zastosowania procedur oceny oddziaływania przedsięwzięcia na obszar Natura 2000.

Warto zauważyć, że neutralna ocena występowania obszarów Natura 2000 stanowiła istotny odsetek odpowiedzi we wszystkich badanych obszarach (od 23 do 47% wskazań bez podziału na grupy). W poszczególnych kategoriach szczegółowych udział tego typu odpowiedzi bywał jeszcze wyższy (sięgał nawet 87%). W niektórych przypadkach trudno się dziwić tak wysokiemu udziałowi odpowiedzi wskazujących na brak oddziaływania sieci Natura 2000 na rozwój lokalny, ponieważ wynika on ze specyfiki danego typu jednostek. Nie ulega jednak wątpliwości, że liczna grupa respondentów nie potrafiła zidentyfikować w sposób jednoznaczny wpływu obszarów Natura 2000 na poszczególne aspekty działania ich jednostki.

Wśród gmin, których reprezentanci mają sprecyzowane zdanie na temat obszarów Natura 2000, wyróżniają się te, gdzie obejmują one prawie całą jednostkę. Ich przedstawiciele, częściej niż pozostałych gmin, wyrażają się negatywnie na temat wpływu Natury 2000 na funkcjonowanie i rozwój swoich jednostek. Nie jest to obserwacja zaskakująca, w przypadku gdy cała lub prawie cała działalność gminy musi opierać się na zasadach respektujących interes obszarów chronionych. Na drugim biegunie znalazły się przede wszystkim gminy miejskie oraz te liczące powyżej 50 tys. mieszkańców (lub łączące obie te cechy). W ich przypadku występowanie obszarów Natura 2000 było traktowane głównie jako szansa z uwagi na to, że nie stanowiły dominującego udziału w powierzchni jednostki, a mogły przesądzać o jej atrakcyjności poprzez odpowiednie wykorzystanie np. w celach rekreacyjno-wypoczynkowych.

Podsumowanie

Problem obszarów Natura 2000, z punktu widzenia możliwości rozwoju i konkurencyjności gmin, jest bardzo złożony. Najczęściej negatywny wpływ Natury 2000 na jednostki samorządu lokalnego widoczny jest w nagłaśnianych medialnie konfliktach, gdy społeczności lokalne stają naprzeciw przyjezdnych „ekologów”. Za typowych reprezentantów „gmin wynaturzonych” uważani są przedstawiciele gmin najczęściej biednych, które nie radzą sobie z zarządzaniem procesami rozwojowymi i godzeniem rozwoju gospodarczego z poszanowaniem środowiska naturalnego.

Zaprezentowane wyniki pozwalają nieco zweryfikować stereotypowe podejście do relacji środowisko przyrodnicze – konkurencyjność i rozwój. W pierwszej kolejności należy podkreślić fakt, że gminy z wysokim udziałem sieci Natura 2000 w swojej powierzchni były beneficjentem znaczących środków z UE, co na pewno przelożyło się na procesy modernizacyjne (nawet jeśli ograniczyły się one do poprawy infrastruktury technicznej). Ponadto gminy te odnotowały (istotny statystycznie) wzrost zamożności mierzony dochodami własnymi. Te dwa pozytywne procesy zachodzą obok negatywnych: braku zainteresowania ze strony inwestorów, niepewnej sytuacji na rynku pracy, częstych trudności w rozwoju przedsiębiorczości, a w końcu – kłopotów ze wzrostem konkurencyjności turystycznej. Wymiar turystyczny konkurencyjności – ze względu na charakter gmin w dużej mierze objętych Naturą 2000 i cechy tej sieci – wydaje się kluczowy z punktu widzenia możliwości rozwojowych tych jednostek. Przełożenie atrakcyjności przyrodniczej na wzrost zamożności gminy czy wzrost liczby ludności jest utrudnione właśnie ze względu na Naturę 2000. Dalszych badań i analiz przestrzennych wymaga weryfikacja tezy, że na obecności tej sieci najbardziej zyskują nie gminy silnie w nią włączone, lecz te położone w niewielkim oddaleniu, gdzie mogą być bez żadnych ograniczeń realizowane inwestycje prywatne (w tym hotelarskie, a nawet przemysłowe). Teza ta zakłada, że „niewielkie oddalenie od atrakcyjnych obszarów wypoczynkowych” traktowane jest jako własny atut w konkurencji o inwestorów. Równie interesujące jest zagadnienie czynników sukcesu w tych pojedynczych gminach, w których mimo ograniczeń uzyskuje się zadowalające wskaźniki konkurencyjności i rozwoju. Tego typu badania wymagają włączenia do analiz zagadnień związanych z kapitałem społecznym.

Literatura

- Batabyal A.A., Nijkamp P., 2009, „Sustainable development and regional growth”, w: R. Capello, P. Nijkamp (red.), *Handook of Regional Growth and Development Theories*, Cheltenham–Northampton: Edward Elgar.
- Blakely E.J., Bradshaw T.K., 2002, *Planning Local Economic Development: Theory and Practice*, Thousand Oaks, CA: Sage Publications.
- Bołtromiuk A., Zagórski M., 2011, *Natura 2000 – dobro publiczne, problem prywatny*, Warszawa: Forum Inicjatyw Rozwojowych.
- Brzozowska M., Kozłowska E., Molewski K., 2008, *Natura 2000 – szansa czy bariera dla rozwoju lokalnego i regionalnego*, Polskie Towarzystwo Ochrony Ptaków, www.

- ptop.org.pl/images/stories/konferencje/natura2000/raport_natura_2000_szansa_czy_bariera_dla_rozwoju_lokalnego_i_reg.pdf [dostęp: 1.03.2015].
- Clark T.N., 2003, *The City as an Entertainment Machine*, San Diego: Elsevier.
- Czapiński J., Panek T. (red.), 2011, *Diagnoza społeczna 2011. Warunki i jakość życia Polaków – raport*, Warszawa: Rada Monitoringu Społecznego.
- Dahlström K., Ekins P., 2005, *Nature of the 4 Capitals Model*, tekst niepublikowany – materiały robocze projektu SRDTOOLS (www.srdtools.info) – za: Gorzelak, Płoszaj, Smętkowski 2006.
- Domański B., 2006, „Critique of the concept of development and regional studies”, *Studia Regionalne i Lokalne*, wydanie specjalne.
- Dyrektywa Parlamentu Europejskiego i Rady 2009/147/WE z dnia 30 listopada 2009 r. w sprawie ochrony dzikiego ptactwa (wersja ujednolicona).
- Dyrektywa Rady 92/43/EWG w sprawie ochrony siedlisk przyrodniczych oraz dzikiej fauny i flory – Dz. U. L206 z dnia 22 lipca 1992 r. z późniejszymi zmianami.
- Dziemianowicz W., 1997, *Kapitał zagraniczny a rozwój regionalny i lokalny w Polsce*, Warszawa: EUROREG.
- Dziemianowicz W., 1998, „Rola władz samorządowych w stymulowaniu bezpośrednich inwestycji zagranicznych”, w: Z. Olesiński (red.), *Bezpośrednie inwestycje zagraniczne w Polsce*, Warszawa: Polskie Wydawnictwo Ekonomiczne.
- Dziemianowicz W., 2008, *Konkurencyjność gmin w kontekście relacji władze lokalne – inwestorzy zagraniczni*, Warszawa: Wydawnictwa Uniwersytetu Warszawskiego.
- Ekins P., 2011, „Environmental sustainability: From environmental valuation to the sustainability gap”, *Progress in Physical Geography*, nr 35(5), s. 629–651.
- Ekins P., Dresner S., Dahlström K., 2007, „The four-capital method of sustainable development evaluation, European environment”, *European Environment*, nr 18, s. 63–80 (2008), publikacja internetowa 19 grudnia 2007 w *Wiley InterScience*, www.interscience.wiley.com.
- Florida R., 2010, *Narodziny klasy kreatywnej*, tłum. T. Krzyżanowski, M. Penkala, Warszawa: Wydawnictwo Narodowe Centrum Kultury.
- Gorzelak G., Płoszaj A., Smętkowski M., 2006, „Ocena strategii rozwoju regionu – wykorzystanie modelu czterech kapitałów na przykładzie województwa lubuskiego”, *Studia Regionalne i Lokalne*, nr 3, s. 67–82.
- Grabow B., Henckel D., Hollbach-Grömig B., 1995, *Weiche Standortfaktoren*, Schriften des Deutschen Institut für Urbanistik, t. 89, Stuttgart–Berlin–Köln.
- Grochowski M., 2010, „Rozwój miast i regionów – między logiką paradygmatu konkurencyjności a terytorialnymi uwarunkowaniami polityki rozwoju”, w: Z. Strzelecki, P. Legutko-Kobus (red.), *Oblicza współczesnego kryzysu a polskie regiony*, Warszawa: Ministerstwo Rozwoju Regionalnego.
- Jarczewski W., 2012, *Pozyskiwanie inwestorów do gmin*, Warszawa: Wolters Kluwer.
- Kowalczyk A., 2011, „«Geograficzne» aspekty przestrzeni turystycznej (nowe spojrzenia na koncepcję przestrzeni turystycznej)”, w: M. Durydiwka, K. Duda-Gromada (red.), *Przestrzeń turystyczna. Czynniki, różnorodność, zmiany*, Warszawa: Uniwersytet Warszawski, Wydział Geografii i Studiów Regionalnych.
- Kozak M., 2006, „Konkurencyjność turystyczna polskich regionów”, *Studia Regionalne i Lokalne*, nr 3, s. 49–65.
- Kozak M., 2010, „Turystyka: niewykorzystana szansa rozwojowa regionów”, *Studia Regionalne i Lokalne*, nr 4, s. 43–59.

- Kruk R.W., De Blust G., Van Apeldoorn R.C., Bouwma I.M., Sier A.R.J., 2010, *Natura 2000. Information and communication on the designation and management of Natura 2000 sites. Main Report 2*, Organizing the management in 27 EU Member States, Alterra, INBO, CEH.
- Landes D., 2000, *Bogactwo i nędza narodów. Dlaczego jedni są tak bogaci, a inni tak ubodzy*, tłum. H. Jankowska, Warszawa: Wydawnictwo Literackie Muza SA.
- McCann P., Sheppard S., 2003, „The rise, fall and rise again of industrial location theory”, *Regional Studies*, nr 37(6–7), s. 649–663.
- Perry M., 2010, *Controversies in Local Economic Development. Stories, Strategies, Solutions*, New York: Routledge.
- Porter M.E., 2001, *Porter o konkurencji*, tłum. A. Ehrlich, Warszawa: Polskie Wydawnictwo Ekonomiczne.
- Rozporządzenie Rady Ministrów z dnia 9 listopada 2010 r. w sprawie przedsięwzięć mogących znacząco oddziaływać na środowisko, Dz. U. 2010, nr 2013, poz. 1397.
- Skodlarski J., 2000, *Zarys historii gospodarczej Polski*, Warszawa–Łódź: Wydawnictwo Naukowe PWN.
- Swianiewicz P., 2005, „Nowe interpretacje teoretyczne polityki miejskiej”, *Studia Regionalne i Lokalne*, nr 4, s. 5–25.
- Swianiewicz P., 2013, „Konkurencja o środki unijne w opiniach polityków i pracowników samorządowych”, *Studia Regionalne i Lokalne*, nr 2, s. 5–31.
- Thünen J.H., 1826, *Der isolierte Staat in Beziehung auf Landwirtschaft und Nationalökonomie*, Hamburg.
- Weber A., 1909, *Über den Standort der Industrien*, Tübingen: J.C.B. Mohr.