

Mowa nienawiści w przestrzeni miejskiej jedną z przyczyn przestępstw motywowanych uprzedzeniami

Streszczenie

Niniejszy artykuł ma na celu przedstawienie zagadnień związanych z „mową nienawiści” oraz jej symbolami w przestrzeni miejskiej. Jest on próbą zobrazowania skali występującego zjawiska i problemów z niego wynikających. Wskazaniem czynników społeczno-kulturowych, mogących mieć wpływ na kształtowanie takich, a nie innych zachowań w procesie poznawczym. Określeniem motywatorów problemu i jego wpływ na obiektywny i subiektywny wymiar bezpieczeństwa, na przykładach bezpośrednio związanych z przestrzenią miejską. W artykule omówiono również ograniczenia związane z wolnością wypowiedzi w odniesieniu do ustawodawstwa krajowego. Niniejszy artykuł jest również próbą wskazania rozwiązań mogących przyczynić się do zniwelowania takich antysocjalnych zachowań w środowiskach zurbanizowanych.

Słowa kluczowe: bezpieczeństwo, mowa nienawiści, hejt, przestrzeń miejska

Wstęp

Jesteśmy odpowiedzialni za miejsce, w którym żyjemy. Nasze działania społeczne powinny zwierać naszą reakcję na zło wokół nas, a prawidłowe zidentyfikowanie przestępstw z nienawiści i potwierdzenie motywacji uprzedzeniowej, to podstawa skutecznego oskarżenia sprawców kierujących się nienawiścią oraz zadośćuczynienia ofierze i danej społeczności.

Postawy społeczne kształtują się pod wpływem różnych czynników społeczno-kulturowych. Tworząc własną postawę, jednostka opiera się w mniejszym lub większym stopniu na wartościach społecznych, które stanowią jej podstawowy budulec. W każdym środowisku istnieją pewne normy społeczne, zwyczaje, obyczaje,

wierzenia, praktyki wychowawcze lub rozpowszechniane przekonania, które często są uprzedzeniami i bezpośrednio wpływają na kształtowanie się postaw.

Źródłem nienawiści w tym przypadku są uprzedzenia i ukształtowane w danym środowisku stereotypy w odniesieniu do różnych grup ludzi, wyodrębnionych w oparciu o rasę, pochodzenie etniczne, wyznanie, płeć itp. W następnej kolejności prowadzą one do dyskryminacji, objawiającej się uszczupleniem praw tych grup społecznych w dziedzinie życia politycznego, społecznego, kulturalnego, obywatelskiego, na równi z innymi ludźmi.

Według badań opinii społecznej 40% Polaków uważa mowę nienawiści za istotny problem społeczny, a 77% odczuwa dyskomfort w związku z obraźliwymi wypowiedziami pojawiającymi się w przestrzeni publicznej¹.

1. Obiektywny i subiektywny wymiar bezpieczeństwa – bezpieczne miasto

Ponad połowa światowej populacji mieszka obecnie w miastach i liczba ta stale rośnie. Same miasta, rozrastają się z dnia na dzień. Z jednej strony to dobra wiadomość, ponieważ oferują one wyjątkowe możliwości, z drugiej jednak strony, ich szybki rozwój generuje także zagrożenia. Oczywistym jest, że sama natura bezpieczeństwa jest zmienna. Ta złożoność może sprzyjać innowacjom, ale może także prowadzić do wyjątkowych wyzwań, które nasilają się wraz z rozwojem miasta. Bezpieczeństwo, jako pojęcie (sytuacja) policzalne, to stan i proces jednocześnie, stanowiący najwyższą z potrzeb i wartości zabezpieczających interesy jednostek oraz organizacji przed czynnikami zarówno wewnętrznymi, jak i zewnętrznymi.

Samo poczucie bezpieczeństwa może również wynikać z przekonania, że wszystko działa skutecznie, od poczucia bezpieczeństwa przed fizycznym atakiem, przez pewność, że twoje materialne potrzeby zostaną zaspokojone, po psychologiczne przecucie, że wszystko będzie w porządku. Jest stanem pewności i gwarancją jej utrzymania, dającą stabilizację i pozwalającą na dalszy rozwój jednostki.

W dużej mierze, bezpieczeństwo zależne jest od czynników obiektywnych, do których niewątpliwie należą: rodzaj występujących zagrożeń, skala ich występowania (w tym ich ilość, nasilenie, miejsce, czas), oraz efektywność w ich eliminowaniu (a tym samym skuteczność oddziaływania takich instytucji jak: policja, straż miejska, prokuratura czy sądy). Wpływ na indywidualne odczuwanie stopnia zagrożenia uwarunkowane jest miejscem zamieszkania (wielkość miejscowości/dzielnicy/

¹ Centrum Badania Opinii Społecznej, *Społeczna percepcja przemocy werbalnej i mowy nienawiści. Komunikat z badań*, Warszawa 2007.

osiedla), podatnością na informacje zewnętrzne (media) czy też doświadczeniami własnymi (bycie ofiarą bądź świadkiem zdarzenia, kontakty z przedstawicielami instytucji bezpieczeństwa publicznego i wymiarem sprawiedliwości).

Nie ma jednolitego wzorca i skali poczucia bezpieczeństwa, ponieważ wpływ na nie mają indywidualne uwarunkowania zarówno obiektywne, jak i subiektywne. Dlatego też każda osoba inaczej postrzega bezpieczeństwo, zarówno własne, jak i swoich bliskich. Niemniej jednak, im silniejsze będą struktury instytucjonalne (w sensie efektywności i sprawności swego działania), tym większe powinno być subiektywne indywidualne poczucie bezpieczeństwa obywateli.

Ta konieczność ładu i harmonii jest jedną z podstawowych potrzeb egzystencjalnych człowieka i charakteryzuje się brakiem obawy przed utratą wartości, takich jak życie, zdrowie, uczucia, szacunek, praca czy dobra zarówno materialne, jak i niematerialne². Amerykański psycholog Abraham Maslow³, jeden z najważniejszych przedstawicieli nurtu psychologii humanistycznej i transpersonalnej, uczynił potrzebę bezpieczeństwa fundamentem swojego schematu psychiki. Zgodnie z jego modelem to z niej rozwija się chęć przynależności, która przybiera postać potrzeby miłości, a ta – potrzeby uznania, by wreszcie roztopić się w ogólnej, egzystencjalnej potrzebie samorealizacji⁴. Dorosły człowiek znajdujący się w obcym miejscu, wśród ludzi, którzy go nie rozumieją i wśród przedmiotów, których nigdy nie widział, czuje się niekomfortowo i szuka znajomych osób czy rzeczy, by poczuć się bezpiecznie⁵.

2. Stereotyp, uprzedzenie – podłożem mowy nienawiści.

Postawy społeczne kształtują się pod wpływem różnych czynników społeczno-kulturowych, np. wpływ kultury, wpływ podstawowych grup społecznych, wiedza, płeć, wiek. Tworząc własną postawę, jednostka opiera się w mniejszym lub większym stopniu na wartościach społecznych, które stanowią podstawowy budulec kształtowania się postawy. Do czynników wpływających na kształtowanie się postawy zalicza się również wpływ podstawowych grup społecznych. W każdym środowisku społecznym istnieją pewne normy społeczne, zwyczaje, obyczaje, wierzenia, praktyki wychowawcze, rozpowszechniane przekonania, które często

² H. Filipczuk, *Dziecko w placówce wychowawczej*, Warszawa 1988, s. 105.

³ Abraham Harold Maslow (zm. 8.06.1970 r.) – amerykański psycholog, autor teorii hierarchii potrzeb.

⁴ K. Obuchowski, *Przez galaktykę potrzeb. Psychologia dążeń ludzkich*, Poznań 1995, s. 56.

⁵ <https://dziecisawazne.pl/potrzeba-bezpieczenstwa-jest-wazna/> [dostęp: 27.12.2019].

są uprzedzeniami i bezpośrednio wpływają na kształtowanie się postaw, nierzadko negatywnych. Nie raz zdarza się innym wykorzystywać swoją uprzywilejowaną pozycję do tego, by wtrącać się w sprawy innych osób. Narzucać im, jak ma wyglądać przyszłość i często zmuszać do przestrzegania różnych anachronicznych zasad czy reguł. Nasze życie podporządkowane jest zbiorom reguł, nieprecyzyjnych wytycznych i opresyjnych zasad, które stają się coraz bardziej nieznośne.

Aby szybko i sprawnie funkcjonować, „stereotyp” w procesie poznawczym jest właśnie takim uproszczonym obrazem. Gdy po raz kolejny zobaczymy przedmiot składający się z trzonka i zakończony wklęsłą miseczką to wiemy, że jest to łyżka⁶. Podobnie jest z ludźmi. Nie jest konieczne, abyśmy za każdym razem, gdy widzimy człowieka ubranego na czarno, z koloratką pod szyją zastanawiali się, kim on jest – wiemy, że jest księdzem i już. Jak twierdził twórca tego pojęcia, Walter Lippmann⁷, jest to uproszczony, schematyczny i jednowymiarowy obraz jakiegoś zjawiska w ludzkiej głowie.

Jednak stereotypy tworzą się także, gdy nie mamy wystarczającej wiedzy, gdy się boimy, gdy czegoś lub kogoś nie znamy albo nie rozumiemy. Aby zrekompensować sobie te braki, lub żeby zmniejszyć strach, umysł tworzy uproszczony obraz ze strzępków informacji usłyszanych to tu, to tam. Tak tworzy się uprzedzenie. To odrębny rodzaj stereotypu: negatywna opinia, nieuzasadniona obawa czy niechęć do członków jakiejś grupy. O ile stereotyp może obejmować także pozytywne opinie (np. przekonanie, że wszyscy członkowie danej grupy są pracowici), o tyle uprzedzenie obejmuje jedynie cechy negatywne (np. opinia, że członkowie danej grupy są leniwi).

Stereotypy i uprzedzenia często zasilają powstawanie i rozprzestrzenianie się hejtu szczególnie, gdy występuje np.:

- strach przed „innym” oraz innością kulturową,
- brak wiedzy o ludziach i grupach sklasyfikowanych jako „obcy”, „inni”,
- poczucie zagrożenia i walka o pozycję społeczną,
- rywalizacja o zasoby (realne oraz symboliczne),
- frustracja/agresja zasilana poczuciem krzywdy⁸.

I tu może pojawić się problem – **mowa nienawiści** (ang. *hate speech*).

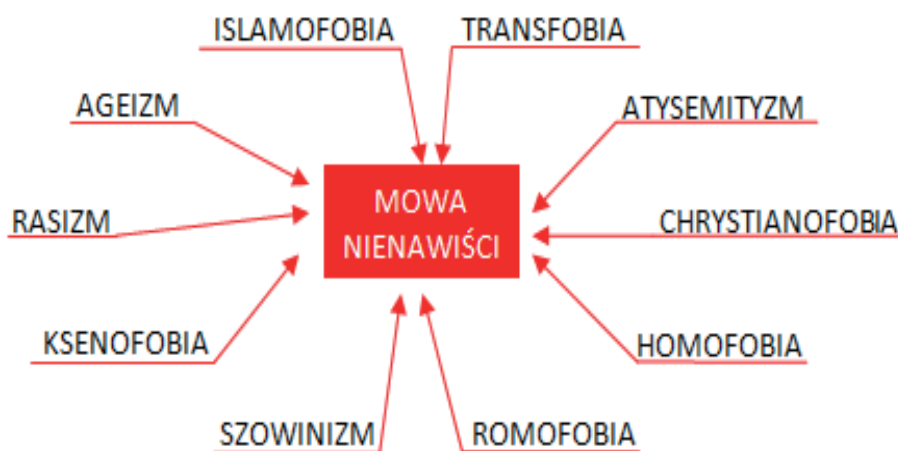
Rada Europy definiuje ten termin jako „wszystkie formy ekspresji, które rozpowszechniają, podlegają, wspierają lub usprawiedliwiają nienawiść rasową, religijną, senofobię, antysemityzm lub inne formy nienawiści, wynikające z nietolerancji,

⁶ <https://cdn.ug.edu.pl/36230/mowa-nienawisci-w-przestrzeni-publicznej/> [dostęp: 27.12.2019].

⁷ Walter Lippmann (ur. 23 września 1889 w Nowym Jorku, zm. 14 grudnia 1974) – amerykański intelektualista; pisarz, dziennikarz i myśliciel liberalny.

⁸ <https://uprzedzuprzedzenia.org/czym-mowa-nienawisci/geneza-hejtu/> [dostęp: 10.01.2020].

łącznie z nietolerancją wyrażoną za pomocą agresywnego nacjonalizmu i etnocentryzmu, dyskryminacją i wrogością wobec przedstawicieli mniejszości, imigrantów i osób obcego pochodzenia”⁹. Kształtują go informacje, które świadomie i nieświadomie zbieramy, bazując na zasłyszanych opiniach, przekazach medialnych, własnej wyobraźni, książkach, filmach czy plotkach. Nawet, jeżeli odnieśliśmy się do tych informacji krytycznie, to najczęściej zapadają nam one w pamięć. Innymi słowy, to negatywne emocjonalnie wypowiedzi, powstałe ze względu na domniemaną lub faktyczną przynależność do grupy, tworzone na podstawie uprzedzeń. Podstawowymi narzędziami rozpowszechniania antyspołecznych uprzedzeń, stereotypów i dyskryminacji ze względu na rozmaite cechy, są: rasa (rasizm), pochodzenie etniczne (ksenofobia), narodowość (szowinizm), płeć (seksizm), tożsamość płciowa (transfobia), orientacja psychoseksualna (homofobia, heterofobia), wiek (ageizm, adultyzm), światopogląd religijny (antysemityzm, chrystianofobia, islamofobia, islamofobia)¹⁰.



Rysunek 1. Co może wpływać na mowę nienawiści

Źródło: Opracowano na podstawie: *Humanity in Action Polska*, <https://uprzedzuprzedzenia.org/wp-content/uploads/2015/04/mowa-nienawisci-4.png> [dostęp: 6.04.2020].

⁹ Decyzja Rada Rady 2008/913/WSiSW z dnia 28 listopada 2008 r. w sprawie zwalczania pewnych form i przejawów rasizmu i ksenofobii za pomocą środków prawnych (Dz. Urz. Unii Europejskiej z 2008 r., dokument 32008F0913).

¹⁰ <http://www.bezuprzedzen.org/dyskryminacja/art.php?art=14&tekst=tekst> [dostęp: 27.12.2019].

3. Kto obraża? Gdzie spotykamy się z mową nienawiści?

Uznaje się, że najczęściej mowę nienawiści stosują w swoich wypowiedziach politycy oraz członkowie różnych organizacji ideologicznych, równie często obraźliwe wypowiedzi padają z ust osób związanych z Kościołem. Najczęściej spotkamy się z nią wśród przechodniów na ulicy, za to takich wypowiedzi nie znajdziemy raczej wśród osób ze świata nauki.

Z wypowiedziami krzywdzącymi innych często spotykamy się w telewizji, a do stosowania przemocy dyskursywnej najrzadziej wykorzystywane są publikacje książkowe, audycje radiowe oraz plakaty, ulotki i transparenty. Należy tu zaznaczyć, iż dostrzeganie takich wypowiedzi w środkach masowego przekazu nie jest tożsame z przypisywaniem im skrajnych poglądów i w dużej części wiąże się z pokazywaniem ich przez media jako zachowań negatywnych. Telefon, tablet, komputer, ściana domu, mur, telewizja, radio – okazuje się, że każde miejsce „jest dobre” do szerzenia nienawiści. Zdaniem większości społeczeństwa, dostrzegających zjawisko mowy nienawiści, formą przekazu obraźliwych treści są najczęściej napisy na murach miasta. Z dowolnego powodu każdy z nas może być ofiarą, ale również każdy może być też oprawcą.



Rysunek 2. Gdzie spotykamy mowę nienawiści?

Źródło: Opracowano na podstawie: Humanity in Action Polska, <https://uprzedzuprzedzenia.org/wp-content/uploads/2015/04/mowa-nienawisci-1.png> [dostęp: 6.04.2020].

Innymi miejscami, w których pojawia się mowa nienawiści, są zazwyczaj miejsca publiczne, takie jak przystanki komunikacji miejskiej, dworce, autobusy, tramwaje, pociągi. Można zauważyć także pewne zależności społeczno-demograficzne, które mają wpływ na ocenę wybranych „środków przekazu” mowy nienawiści.

Starsi ludzie, znacznie częściej niż młodsze osoby, zauważają w „starych” mediach (radiu i telewizji) tego typu obraźliwe wypowiedzi pod adresem różnych grup społecznych. W tych środkach przekazu mowę nienawiści częściej dostrzegają zwolennicy lewicy niż ludzie o poglądach centrowych czy prawicowych. Napisy na murach (jako na obraźliwe) częściej zwracają uwagę ludzi młodych, z dużych aglomeracji miejskich oraz nieco częściej osoby o prawicowych poglądach politycznych. Zdecydowanie wypada podkreślić, że rozpoznawanie tego rodzaju treści w mediach wynika często z krytycznego informowania o ich występowaniu, a znacznie rzadziej z przypisywania mediom takich poglądów.

Kilka przykładów symboli i mowy nienawiści znalezione w przestrzeni miejskiej Gorzowa Wielkopolskiego.



Zdjęcie 1, 2. Nazistowskie symbole nienawiści, ulica Grottgera i Moniuszki w Gorzowie Wlkp. (fot. Autor).



Zdjęcie 3, 4. Mowa nienawiści skierowana do organów państwa, ulica Grottera i aleja Księdza Witolda Andrzejewskiego w Gorzowie Wlkp. (fot. Autor).



Zdjęcie 5. Polityczne symbole nienawiści, ulica Bohaterów Warszawy w Gorzowie Wlkp. (fot. Autor).



Zdjęcie 6, 7. Symbole nienawiści drużyn sportowych, ulica Wyszyńskiego i Walczaka w Gorzowie Wlkp. (fot. Autor).

Youssef Chadid, urodzony 23 września 1962 w Maroku – imam poznańskiej wspólnoty muzułmańskiej, dyrektor Muzułmańskiego Centrum Kulturalno-Oświatowego oraz przewodniczący Rady Naczelnej Ligi Muzułmańskiej w RP, hejtowany na tle religijnym i rasowym, powiedział: „Żyję w Polsce od ponad 20 lat, mam polskie obywatelstwo i jestem z tego dumny – a nadal jestem nazywany obcym. Moje dzieci są Polakami, mówią i myślą po polsku, a ciągle spotykają się z hejtem. Dostałem już setki maili, w których grożono mnie i mojej rodzinie, obrażano nas. To bardzo boli. Winny jest brak edukacji, kalkulacje polityczne, brak wiedzy o muzułmanach, islamie. Jestem dumny z tego, że tu mieszkam”¹¹.

¹¹ <https://www.codziennypoznan.pl/arttykul/2019-04-06/poznan-walczy-z-mowa-nienawisci> [dostęp: 11.01.2020].

Prawie 96 procent młodych ludzi doświadczyło mowy nienawiści w Internecie, ale tylko 5 procent tych przypadków zostało zgłoszonych na policję. 66 procent osób uważa, że hejt jest wyrażaniem swoich poglądów. Tymczasem słowo wyrażone w sieci boli, rani – a czasami nawet zabija – tak samo, jak słowo w „realu”. Żyjemy w czasach, gdy telefony, smartfony i tablety mogą być narzędziami tortur. Ofiary przemocy słownej często doświadczają depresji i zespołu stresu pourazowego¹².

Często zdarza się nam nie tyle wypowiedzieć o kimś obraźliwie, ile pomyśleć o innej osobie negatywnie ze względu na jakąś cechę, której dotyczy mowa nienawiści. Do takiego niewypowiedzianego obrażania częściej przyznają się ludzie lepiej wykształceni oraz osoby najwięcej zarabiające i dobrze oceniające własną sytuację materialną. Należy także wspomnieć, że istnieje związek między deklarowanym dostrzeganiem mowy nienawiści a przyznawaniem, że myślało się o innych w sposób krzywdzący. Prawdopodobnie ci, którzy są na tyle wrażliwi, że dostrzegają przemoc werbalną, są także bardziej krytyczni pod tym względem w stosunku do samych siebie. Obraźliwe określenia, na ogół dotyczą różnych narodowości, koloru skóry, orientacji seksualnej. Do powyższego zbioru dołączyć należy również słowa dotyczące wykształcenia, poglądów politycznych – a więc cechy, które nie są atakowane przez klasycznie rozumianą mowę nienawiści. Funkcjonują one w przestrzeni i są często narzędziem służącym wyszydzaniu pewnych grup. Najbardziej jednomyślnie jako obraźliwe oceniane są te, które dotyczą homoseksualnych mężczyzn, np. „pedał”. Są one najczęściej używane do obrażenia innych bez względu na ich orientację seksualną. Kolejnym, są te dotyczące koloru skóry, np. „czarnuch”, „żółtek”. W ocenie określeń dotyczących narodowości, przynależności etnicznej, najwięcej negatywnych ocen uzyskują słowa „szkop”, „żydek” czy też „Cygan”. Trzy czwarte Polaków krytycznie odnosi się do pojęcia funkcjonującego obecnie w życiu społecznym – „wieśniak”. Raczej jako sposób wyszydzania, obrażania osoby ze względu na pewne zachowania czy prezentowane cechy, rzadziej zaś odnoszą się do wiejskiego pochodzenia. Inne określenie „żydokomuch” jako odniesienie do środowisk liberalnych lub elit politycznych PRL.

Idąc dalej tropem uprzedzeń i stereotypów, istotne jest odniesienie się do zjawiska, jakim jest również wielokulturowość. Polska w tej kwestii jest jednym z najmniej zróżnicowanych krajów Europy, co z perspektywy historycznej jest nową sytuacją. Jak tłumaczy to zjawisko dr Małgorzata Głowacka-Grajper: „[...] państwo polskie przez całą swą historię było znacznie zróżnicowane pod względem narodowo-etnicznym i regionalnym. Przed II wojną światową mniejszości narodowe i etniczne stanowiły

¹² <https://www.poznan.pl/mim/info/news/poznan-walczy-z-mowa-nienawisci,131148.html> [dostęp: 11.01.2020].

ponad 1/3 społeczeństwa polskiego. Jednakże po wojnie sytuacja uległa radykalnej zmianie. W wyniku Holocaustu, zmiany granic, przesiedleń ludności, a później prowadzenia polityki asymilacyjnej wobec nielicznych pozostałych mniejszości, Polska stała się państwem niemal jednolitym pod względem narodowo-etnicznym.

Dopiero po zapoczątkowaniu przemian politycznych i społecznych w 1989 r. sytuacja zmieniła się na tyle, by członkowie poszczególnych mniejszości i grup regionalnych mogli zacząć otwarcie mówić o swej kulturowej odmienności i starać się o uzyskanie praw, jakie przysługują mniejszościom w wielu państwach demokratycznych¹³.

Jednym z warunków istnienia przemocy werbalnej jest akceptacja lub obojętność społeczna. W tym aspekcie werbalne formy przemocy są bardziej niebezpieczne od przemocy fizycznej, której specyfika sprawia, że na ogół jest ona dobrze rozpoznawana i dostrzegana. Kiedy oglądamy relację z meczu piłkarskiego, to rzadko umyka nam fakt, że na trybunach wybuchły zamieszki, a niejednokrotnie nie dostrzegamy pojawienia się tam rasistowskich czy antysemitowskich haseł. Jeszcze trudniej dostrzec mowę nienawiści, gdy pojawia się ona w sposób zakamuflowany, a zastosowana retoryka „maskuje” dyskryminujący, krzywdzący przekaz tak, by odczytali go tylko wybrani odbiorcy. Ponad połowa społeczeństwa twierdzi, że nie była świadkiem ataków werbalnych dotyczących koloru skóry, narodowości, płci, orientacji seksualnej itp.

Polacy w większości deklarują, że nigdy nie myśleli o nikim negatywnie ze względu na cechy, które atakuje mowa nienawiści, w większości też są zdania, że wolność wypowiedzi powinna być ograniczana tak, aby nie krzywdzić innych. Niemniej, świadomość prawna związana ze stosowaniem mowy nienawiści jest stosunkowo niewielka – tylko dwie piąte dorosłych wie, że wyszydzające wypowiedzi dotyczące koloru skóry, narodowości czy wyznania podlegają w Polsce karze¹⁴.

4. Czy wolność słowa jest wadą mowy nienawiści?

Wbrew powszechnemu przekonaniu wolność słowa, faktycznie ma ograniczenia. Kwestie związane z konfliktem między wolnością słowa a dobrami osobistymi jednostki stanowi ciągłą debatę. Zwolennicy poglądu, że wolność słowa jest najwyższą wartością, często krytykują samo pojęcie „mowy nienawiści”. Obawiają się oni, że może ona stanowić zamaskowaną chęć usunięcia opinii (cenzurę).

¹³ M. Głowacka-Grajper, *Wielokulturowość na nowo odkryta – mniejszości i migranci w postkomunistycznej Polsce*, [w:] *Polska w ruchu. Eksperci i młodzi liderzy o wielokulturowości, transformacji i aktywizmie*, red. M. Mazur-Rafał i M. Szarota, Warszawa 2014, s. 58-70.

¹⁴ CBOS, *Społeczna percepcja przemocy werbalnej i mowy nienawiści. Komunikat z badań*, Warszawa 2007, str. 16.

Według badań CBOS BS/74/2007, 16% respondentów uważa, że: „Wolność słowa gwarantuje możliwość swobodnego wypowiedzenia opinii, nawet jeśli te opinie są odczuwane przez pewne osoby lub grupy jako obraźliwe, wyszydzające lub krzywdzące”¹⁵. Dlatego warto zadać sobie pytanie: czy mowa nienawiści to wyrażanie osobistych opinii?

Wolność słowa oznacza, że ludzie mają prawo nie zgadzać się z tym, co mówią inni, jednakże nie powinni się wzajemnie obrażać. Nie jest ona pretekstem, by mówić o rasistowskich, homofobicznych, seksistowskich rzeczach bez konsekwencji. Jak ujął to Ulrich Baer¹⁶ w eseju New York Times: „Wymaganie od osoby biorącej udział w debacie publicznej obrony jej ludzkiej wartości, stoi w sprzeczności z obowiązkiem społeczności, zapewnienia wszystkim jej członkom równego dostępu do wystąpień publicznych”¹⁷.

Oczywiście rozmowa dotycząca wolności słowa nie jest prosta. Trudność zdefiniowania mowy nienawiści, często pojawia się w publicznej debacie, a cenzura nie jest rozwiązaniem obraźliwego lub nienawistnego języka. Mowa nienawiści jednej osoby jest manifestem drugiej. Ci, którzy bronią swojego „prawa” do stosowania rasistowskich obelg i rasistowskiej mowy nienawiści, często używają do tego wolności słowa. Bardzo trudno jest ustalić wyraźną granicę między krytyką zachowań reprezentowanych przez pewną grupę osób a nawoływaniem do nienawiści.

Problem wolności słowa, podobnie zresztą jak kwestia tolerancji, niejednokrotnie budzi duże emocje. Sam fakt swobody wypowiedzenia opinii nie podlega rzecz jasna dyskusji; jest ona naturalnym składnikiem demokracji¹⁸. Pytanie dotyczy granic wolności wypowiedzi.

5. Brak definicji – przyczyną braku ochrony niektórych grup społecznych

Żaden polski przepis nie definiuje wprost legalnej mowy nienawiści. Polski ustawodawca nie posługuje się tym terminem. Kodeks karny¹⁹ penalizuje jedynie znieważanie lub

¹⁵ K. Hansen, A. Świdarska, *Mowa nienawiści jako zachowanie powiązane ze stereotypami i emocjami międzygrupowymi*, [w:] *Uprzedzenia w Polsce 2017. Oblicza przemocy międzygrupowej*, red. M. Winiewski, Warszawa 2018, s. 116.

¹⁶ Ulrich Christian Baer (ur. 15.02.1966 r. w Saarbrücken) jest literaturoznawcą i publicystą.

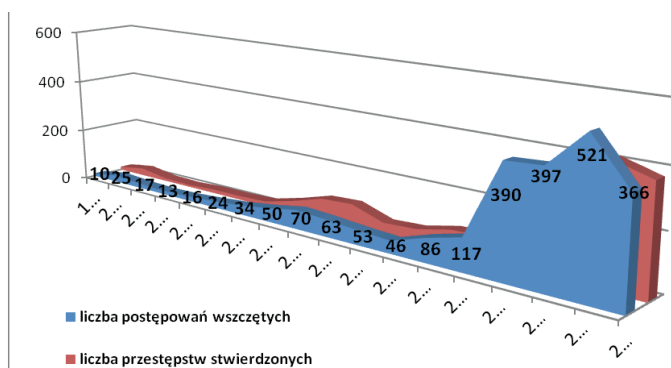
¹⁷ <https://www.nytimes.com/2017/04/24/opinion/what-liberal-snowflakes-get-right-about-free-speech.html> [dostęp: 5.01.2020].

¹⁸ CBOS, *Spoleczna percepcja przemocy werbalnej i mowy nienawiści. Komunikat z badań*, Warszawa 2007, s. 11.

¹⁹ Ustawa z dnia 6 czerwca 1997 r. Kodeks karny (Dz.U. z 1997 r., nr 88, poz. 533; z 2019 r., poz. 1950, 2128).

nawoływanie do nienawiści na tle narodowościowym, rasowym, etnicznym lub wyznaniowym. Nie ma w nim „wprost” mowy o ochronie osób przed nienawiścią z powodów np. orientacji seksualnej lub tożsamości płciowej.

Należy ją rozgraniczyć od podobnych przestępstw, znieważenia narodu, Prezydenta RP czy flagi, obrazy uczuć religijnych, pomówienia lub też zaprzeczania zbrodniom komunistycznym lub nazistowskim (*Art. 256 KK*). Komentarz do kodeksu karnego²⁰, przedstawia faszyzm jako skrajnie nacjonalistyczny, antydemokratyczny i antyliberalny kierunek polityczny, który zmierza do stworzenia państwa totalitarnego. Natomiast totalitaryzm jako system rządów wraz z wspierającą go ideologią, której najistotniejszą cechą jest istnienie oficjalnej, obowiązującej wszystkich obywateli państwa ideologii, istnienie cenzury oraz intensywnej propagandy. W rozumieniu Art. 256 k.k., przez propagowanie rozumieć należy takie zachowanie, które polega na publicznym prezentowaniu ustroju faszystowskiego lub totalitarnego oraz które ma na celu przekonanie do niego innych ludzi. Może mieć ono postać słowną, pisemną, a także odbywać się przy użyciu gestów. Przykładami takich zachowań może być narysowanie na murze swastyki, skrótu SS (zwłaszcza dwóch tzw. błyskawic), wykrzykiwanie haseł „Heil Hitler!” czy „Sieg Heil!” w miejscach publicznych. Ilość stwierdzonych i wszczętych przestępstw tego typu w Polsce, przedstawia tabela.



Wykres 1. Publiczne propagowanie faszyzmu, nawoływanie do nienawiści

Źródło: opracowanie własne na podstawie: <http://statystyka.policja.pl/st/kodeks-karny/przestępstwa-przeciwko-13/63613,Publiczne-propagowanie-faszyzmu-nawoływanie-do-nienawisci-art-256.html> [dostęp: 11.01.2020].

W przestępstwie tym chodzi o celowe podjęcie działań, mające powodować wzbudzenie strachu lub odrazy. Nie chodzi o opinie, nawet, jeśli byłyby krzywdzące, ale właśnie o „nawoływanie”, próbę wpłynięcia na innych ludzi, zachęcenia ich do nienawiści.

²⁰ *Kodeks Karny. Komentarz*, red. A. Wąska, Warszawa 2006, s. 234.

Wypowiadanie pochwał faszyzmu w zamkniętym gronie osób czy samo zrobienie sobie tatuażu z faszystowskim lub totalitarnym symbolem nie stanowią przestępstwa. Pamiętajmy, że nie każda wypowiedź, gdzie pojawiają się słowa „Żyd”, „Murzyn” czy „pedał”, jest przestępstwem. Penalizując je, należy być wyczulonym na z pozoru neutralne wypowiedzi, które mogą mieć jednak bardzo obraźliwy charakter i stanowić przestępstwo.



Zdjęcie 8. Nie zawsze zwracamy uwagę na symbole nienawiści w naszym otoczeniu, ulica Sienkiewicza w Gorzowie Wielkopolskim (fot. Autor)

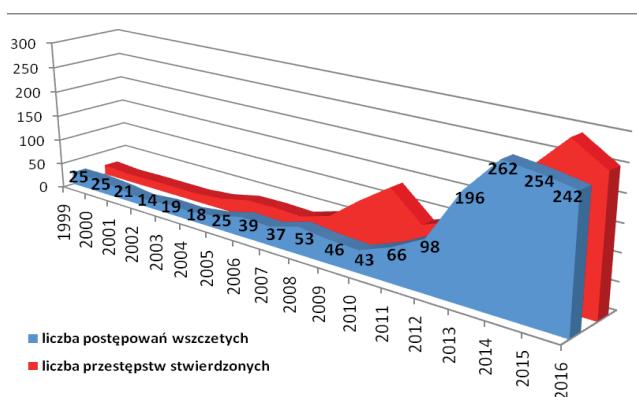


Zdjęcie 9. Niewinna wycieczka przez park, Park Zacisze w Gorzowie Wielkopolskim (fot. Autor).

Poza mową nienawiści wyrażaną propagowaniem systemów totalitarnych, znaczny problem stanowią przestępstwa o charakterze rasistowskim, do którego odnosi się art. 257 Kodeksu karnego –. Literalnie mówi, że: „Kto publicznie znieważa grupę ludności albo poszczególną osobę z powodu jej przynależności narodowej, etnicznej, rasowej, wyznaniowej albo z powodu jej bezwyznaniowości lub z takich powodów narusza nietykalność cielesną innej osoby, podlega karze pozbawienia wolności do lat 3”²¹.

Przedstawiciele niektórych mniejszości narodowych i etnicznych, osoby LGBT²², migranci, wyznawcy islamu, coraz częściej również politycy oraz działacze organizacji społeczeństwa obywatelskiego – to ich ochrona przed przestępstwami motywowanymi nienawiścią budzi dziś w Polsce największe wątpliwości.

Zgodnie ze statystyką policyjną liczba tych przestępstw rośnie znacząco od 2012 r.



Wykres 2. Publiczne znieważenie lub naruszenie nietykalności z powodów narodowościowych
Źródło: opracowanie własne na podstawie: <http://statystyka.policja.pl/st/kodeks-karny/przestępstwa-przeciwko-13/63614,Publiczne-zniewazenie-lub-naruszenie-nietykalnosci-z-powodow-narodowosciowych-ar.html> [dostęp: 11.01.2020].

Według oficjalnych statystyk liczba postępowań karnych wszczętych w związku z przestępstwami z nienawiści popełnionymi wobec przedstawicieli badanych społeczności była stosunkowo niewielka. Według statystyk Ministerstwa Spraw Wewnętrznych najczęstszym rodzajem przestępstw były obelgi, drugim natomiast pod względem częstości rodzajem przestępstwa były groźby. W przeciwieństwie do statystyk rządowych, które podają użycie przemocy (przestępstwo, które wiąże się z wyższą karą) jako drugi najczęściej występujący rodzaj przestępstwa.

²¹ Ustawa z dnia 6 czerwca 1997 r. Kodeks karny (Dz.U. z 1997 r., nr 88, poz. 533; z 2019 r., poz. 1950, 2128).

²² LGBT (z ang. *Lesbian, Gay, Bisexual, Transgender*) – skrót odnoszący się do lesbijek, gejów, osób biseksualnych i transpłciowych.

W związku z tym można założyć, że mniej poważne przestępstwa, takie jak groźby i zniewagi, rzadziej są przedmiotem postępowania sądowego, ponieważ nieczęsto zgłaszane są organom ścigania.

To niepokojące zjawisko ma swoje dalsze konsekwencje. Dorośli i młodzi ludzie, przez częsty kontakt z mową nienawiści w mediach, są bardziej skłonni sami ją stosować.

Ludzie stykający się z mową nienawiści stają się bardziej skłonni do naruszania również innych zasad współżycia społecznego, a nawet deklarują większą gotowość do stosowania przemocy.

Mowa nienawiści prowadzi także do wzrostu uprzedzeń wobec grup, których to dotyczy. Członkowie tych grup są mniej akceptowani, np. jako współpracownicy czy sąsiedzi. Inną konsekwencją mowy nienawiści jest wzmocnienie tendencji do izolowania lub wykluczania adresatów. Zetknięcie z mową nienawiści prowadzi u jej adresatów do wywołania odczuć zawstydzenia, poniżania, złości, silnego stresu, a nawet do wzrostu ilości samobójstw w danej grupie²³.



Rysunek 3. Piramida nienawiści Gordona Allporta

Źródło: opracowanie własne.

Penalizując zachowania godzące w dobre imię jednostek lub grup, polegające między innymi na pomawianiu innych o postępowanie lub właściwości, które mogą poniżyć je w opinii publicznej lub narazić na utratę zaufania potrzebnego dla danego stanowiska, zawodu lub rodzaju działalności, polskie ustawodawstwo określiło w Kodeksie karnym, tworząc poświęcony temu zagadnieniu osobny rozdział XXVII. *Przestępstwa przeciwko czci i nietykalności cielesnej*.

²³ K. Hansen, A. Świdarska, *Mowa nienawiści...*, op. cit., s. 62 i 63.

Ustawodawca chciał w ten sposób dać wyraz szczególnemu znaczeniu i konieczności poszanowania tych wartości. Zniesławienie – inaczej mówiąc pomówienie, obmówienie, oszczerstwo, to występki zagrożony karą grzywny lub ograniczenia wolności, którego ściganie następuje na wniosek osoby pokrzywdzonej. W trybie kwalifikowanym §2 karą za przestępstwo jest pozbawienie wolności do roku – jeżeli zniesławienie nastąpiło za pomocą środków masowego przekazu, ponadto sąd może również orzec nawiązkę w kwocie 100.000 zł na rzecz pokrzywdzonego, Polskiego Czerwonego Krzyża albo inny cel społeczny, który wskaże pokrzywdzony. Nie bez powodu art. 212 kk w swojej definicji zajmuje się dwoma podstawowymi słowami: **postępowanie** i **właściwość** „Kto pomawia inną osobę, grupę osób, instytucję lub jednostkę organizacyjną niemającą osobowości prawnej o takie postępowanie lub właściwości...”, gdyż omawiany czyn zawiera się tak naprawdę tylko w zakresie tych dwóch sfer:

- postępowanie – czyli określone działanie lub zaniechanie (np. popełnienie przestępstwa, prowadzenie niemoralnego trybu życia),
- właściwość – czyli pewna cecha (np. alkoholizm, narkomania, zboczenie itp.).

To, co odróżnia zniesławienie od innych przestępstw, jest fakt poddania ocenie z punktu widzenia prawdziwości informacji zniesławiającej. Tak więc użycie w stosunku do osoby określeń „łajdak” czy „niegodziwiec” nigdy nie będzie zniesławieniem, bowiem nie są to określenia odnoszące się do określonych stanów faktycznych²⁴. Co więcej zniesławić można nie tylko słowem (czy to w formie pisanej, czy mówionej), ale nawet gestem. Istotne jest przekazanie informacji o zachowaniu lub właściwościach innej osoby. Juliusz Makarewicz w komentarzu do Kodeksu karnego z 1932 roku stwierdził, że „zniesławieniem może być gest pod adresem kobiety oznaczający jej bujne życie płciowe”²⁵. Podręcznikowym przykładem będzie pomówienie osoby o alkoholizm, a spółkę o brak profesjonalizmu.



Zdjęcie 10. „No i cóż, że ze Szwecji”, reklama na ulicy Walczaka w Gorzowie Wlkp. (fot. Autor)

²⁴ www.prakreacja.pl/znieslawienie-zniewaga-jak-nie-ulec-absurdowi [dostęp: 25.04.2018].

²⁵ www.web.archive.org/web/20120925021048 [dostęp: 25.04.2018].

Zniesławienie jest przestępstwem powszechnym, oznacza to, że pomówić może każdy i wyłącznie umyślnie – czyli trzeba chcieć uderzyć w czyjeś dobre imię, lub przynajmniej godzić się na taką ewentualność. Dodanie słów „moim zdaniem”, jak to określił Sąd Najwyższy wyrokiem z dnia 14 stycznia 1937 r. (2K 1403/36, OSP 1937, poz. 541), nie spowoduje automatycznie wyłączenia przestępności popełnionego czynu czy też wyłączenia jego karalności. Jednakże, analizując zapis art. 212 § 1 kk, jeżeli w trakcie rozmowy ze znajomym „w cztery oczy”, o innym znajomym, jeśli nie mamy zamiaru, aby treść tej rozmowy doszła do osoby obrażanej – nie popełniamy przestępstwa.

Omawiając przestępstwo zniesławienia, należy wziąć pod uwagę na zapis art. 213 kk stanowiący kontratyp – tak zwaną dozwoloną krytykę. Jeżeli zarzut czyniony innym jest niepubliczny, a do tego jest prawdziwy, nie możemy mówić tu o przestępstwie. Kontratyp jest okolicznością wyłączającą bezprawność czynu, w tym przypadku zostaje rozbita struktura przestępstwa. Wymóg prawdziwości czynu jest bezwzględny, ale należy pamiętać, że nie jest on jedynym. Oprócz prawdziwości, zarzut musi dotyczyć postępowania osoby pełniącej funkcję publiczną, chronić społecznie uzasadnionego interesu – jeżeli to kryterium nie zostanie spełnione, pomimo mówienia prawdy, można zostać skazanym. „Cześć określonej osoby, rozumiana jako kategoria normatywna, korzysta z ochrony prawnej niezależnie od tego, jaką dana osoba ma opinię u jednostki czy nawet w określonym środowisku” (Wyrok Sądu Najwyższego z 3 listopada 2014 roku, IV KK 132/04).

Przykładem zniesławienia może być sprawa Magdy Gessler – kontrowersyjnej restauratorki, kiedy w 2013 roku, podczas kręcenia jednego z odcinków znanego programu telewizyjnego „Kuchenne rewolucje”, zatrzymała się w hotelu „Dolina Charlotty” należącym do Mirosława Wawrowskiego. Próbuąc uniknąć opłaty za posiłek, była opryskliwa względem personelu, a w rozmowach z mediami zgłosiła pretensje jakoby to ona została potraktowana przez obsługę hotelu w ubliżający, arogancki i nieuprzejmy sposób. Po dwóch latach wzajemnych oskarżeń, Sąd w Słupsku uznał Magdę Gessler winną zniesławienia i pomówienia – została zobowiązana do zapłaty 7500 zł grzywny oraz 5000 zł nawiazki na Polski Czerwony Krzyż.

Problematyką naruszenia dobrego imienia, poza prawem karnym, zajmują się także przepisy prawa cywilnego²⁶. Konkretnie art. 23 i 24 Kodeksu cywilnego w związku z art. 448. Przepisy te zawierają katalog dóbr osobistych, których naruszenie może uzasadniać odpowiednie powództwo. Nie zawierają one jednak

²⁶ Ustawa z dnia 23 kwietnia 1964 r. Kodeks cywilny (Dz.U. z 2017 r., poz. 459, 933, 1132; z 2018 r., poz. 398, 650).

samej definicji dóbr osobistych, lecz ograniczają się jedynie do stwierdzenia, że są nimi w szczególności: zdrowie, wolność, cześć, swoboda sumienia, nazwisko lub pseudonim, tajemnica korespondencji, nietykalność mieszkaniowa, twórczość naukowa, artystyczna, wynalazcza i racjonalizatorska. Cześć i godność, jako wartości właściwe każdemu człowiekowi, Sąd Najwyższy uznaje za najważniejsze.

Jak to określił w wyroku z 29 października 1971 r. (II CR 455/71 Lexpolonica nr 314375, OSNCP 4/72, poz. 77), są one pojęciami obejmującymi wszystkie dziedziny życia osobistego, zawodowego i społecznego.

Kodeks cywilny wskazuje, że dobra osobiste pozostają pod ochroną niezależnie od ochrony przewidzianej innymi przepisami, nie wskazując jednocześnie sankcji przewidzianych na wypadek ich naruszenia. Ponieważ dobra osobiste należą do dóbr niemajątkowych, kwestia ich naruszenia jest każdorazowo rozpatrywana indywidualnie, w oparciu o aktualny stan faktyczny. Osoba, której dobra mogą być naruszone, może żądać zaniechania – daje to podstawę do zapobiegania, a nie tylko naprawienia powstałej szkody. Dopiero przekroczenie granicy dopuszczalnej i powszechnie przyjętej może pociągnąć za sobą embargo za naruszenie dóbr osobistych. Pokrzywdzony w takich przypadkach może żądać: zaniechania naruszenia dóbr osobistych (np. poprzez zaniechanie publikacji); dopełnienia czynności niezbędnych do usunięcia skutków naruszenia (np. złożenie oświadczenia przez osobę naruszającą w odpowiedniej treści i formie); żądać środka kompensacyjnego w postaci zadośćuczynienia pieniężnego. W ramach rekompensaty można wyznaczyć cel społeczny, na rzecz którego osoba wyrządzająca krzywdę wpłaci odpowiednią sumę pieniędzy.

Zakaz propagowania działań, postaw i poglądów dyskryminujących ze względu na rasę, niepełnosprawność, płeć, wyznanie lub narodowość, penalizuje również art. 18 Ustawy o radiofonii i telewizji²⁷, w audycjach. Wcześniej, w art. 16b ust. 3, znajduje się także zapis nakazujący poszanowanie godności oraz zakazujący dyskryminacji ze względu na rasę, płeć, narodowość, pochodzenie etniczne, wyznanie, światopogląd, niepełnosprawność, wiek czy orientację seksualną, przekonania religijne lub polityczne. Z jednej strony, art. 54 ustawy zasadniczej²⁸ przesądza o tym, że każdemu zapewnia się wolność wyrażania swoich poglądów oraz pozyskiwania i rozpowszechniania informacji. Zabroniona jest również cenzura prewencyjna.

²⁷ Ustawa z dnia 29 grudnia 1992 r. o radiofonii i telewizji (Dz.U. z 1993 r., nr 7, poz. 34; z 2019 r., poz. 361, 643, 1495, 1655).

²⁸ Konstytucja Rzeczypospolitej Polskiej z 2 kwietnia 1997 r. (Dz.U. z 1997 r., nr 78, poz. 483 ze zm.).

Konstytucyjna ochrona wolności słowa nie jest jednak nieograniczona. I tak na przykład art. 30 Konstytucji nakazuje władzom publicznym ochronę przyrodzonej i niezbywalnej godności istoty ludzkiej. Na szczególną uwagę zasługuje także art. 32 ust. 2 ustawy zasadniczej. Zgodnie z tym przepisem, nikt nie może być dyskryminowany w życiu politycznym, społecznym lub gospodarczym z jakiegokolwiek przyczyny.

Warto także zauważyć, że art. 47 zapewnia każdemu prawo do ochrony prawnej życia prywatnego, rodzinnego, czci i dobrego imienia oraz do decydowania o swoim życiu osobistym. Właściwie przepisy Konstytucji stanowią podstawę do bardzo szerokiej ochrony przed wszelkimi przejawami nienawiści – nie tylko w życiu publicznym²⁹.

6. Zapobieganie przestępstwom z nienawiści. Poprawa sytuacji ofiar przestępstw

Mowa nienawiści usprawiedliwia dyskryminację (nierówne traktowanie), przemoc prowadzi do utrwalania stereotypów, zmniejsza akceptację społeczną dla grup mniejszościowych i może prowadzić do przestępstw z nienawiści. Nienawiść sama w sobie nie jest przestępstwem. Do celów gromadzenia statystyk FBI³⁰ zdefiniowało przestępstwo z nienawiści jako „przestępstwo przeciwko osobie lub mieniu motywowane w całości lub w części uprzedzeniami przestępcy wobec rasy, religii, niepełnosprawności, orientacji seksualnej, pochodzenia etnicznego, płci lub tożsamości płciowej. Przestępstwa te mogą obejmować również kolor skóry lub pochodzenie narodowe”.

Według opublikowanego raportu z „Badania charakteru i skali niezgłaszanych przestępstw z nienawiści wobec członków wybranych społeczności w Polsce” Biura Instytucji Demokratycznych i Praw Człowieka OBWE (ODIHR)³¹, aby poprawić sytuację ofiar przestępstw z nienawiści, należy informować je o ich prawach i prerogatywach, a także o procedurach prawnych, możliwościach uzyskania wsparcia językowego w kwestiach prawnych i innych rodzajach wsparcia. Ofiary, także potencjalne, jak również całą populację migrantów, należy informować o tym,

²⁹ <http://www.sejm.gov.pl/prawo/konst/polski/kon1.htm> [dostęp: 10.01.2020].

³⁰ Federalne Biuro Śledcze (ang. *Federal Bureau of Investigation*, FBI) – działająca pod jurysdykcją Departamentu Sprawiedliwości Stanów Zjednoczonych, amerykańska agencja rządowa zajmująca się zwalczaniem terroryzmu, kontrwywiadem i dochodzeniami kryminalnymi, oraz naruszeniami ponad 200 kategorii przestępstw federalnych.

³¹ Organizacja Bezpieczeństwa i Współpracy w Europie, OBWE (ang. *Organization for Security and Co-operation in Europe*, OSCE) – organizacja międzynarodowa, której celem jest zapobieganie powstawaniu konfliktów w Europie.

że przestępstwa z nienawiści – w tym obelgi lub groźby o podłożu rasowym – nie stanowią drobnych incydentów, lecz czyny zabronione i karalne w świetle prawa³².

Głównym powodem, dla którego ofiary nie decydują się zgłaszać przestępstw, jest fakt, że nie uznają go za wartego zgłoszenia, a gros tych osób uważa, że nie ma dowodów, aby zgłosić przestępstwo z nienawiści.

Aby przestępstwa z nienawiści były zgłaszane częściej, należy wdrożyć kompleksowe działania obejmujące ofiary, ich społeczności, oraz instytucje odpowiedzialne za prowadzenie dochodzeń w sprawie tych przestępstw i ich ścigania, a także udzielanie wsparcia pokrzywdzonym. Zgłaszanie przestępstw jest warunkowane zaufaniem ofiar do instytucji publicznych. Muszą mieć one pewność, że zgłoszenie zostanie potraktowane poważnie, a osoba zgłaszająca zostanie uznana za godną zaufania, przedstawiciele władzy na służbie nie będą do nich wrogo nastawieni, a procedury będą przebiegały skutecznie, sprawni i z uwzględnieniem potrzeb ofiar, w tym potrzeby pracy³³.

Podsumowanie

Dotychczasowe doświadczenia wielu państw europejskich wykazują, że ściganie przestępstw popełnianych z nienawiści jest niezwykle trudne. Zarówno sędziowie, jak i prokuratorzy mają kłopoty z oceną zachowań sprawców w kategoriach karno-prawnych. Bardzo często mamy bowiem do czynienia z kolizją interesów. Z jednej strony mamy naruszenie dóbr osobistych (w wyniku np. znieważenia), a z drugiej strony ograniczenie wolności wypowiedzi. Znalezienie linii demarkacyjnej pomiędzy zachowaniem prawnie dozwolonym a zachowaniem bezprawnym jest w wielu wypadkach wręcz niemożliwe. Ocena zachowania nie sprawia prokuratorom i sędziom problemów, jeżeli czyn taki połączony jest z naruszeniem nietykalności cielesnej lub uszkodzeniem ciała. O wiele trudniej jest o identyfikację przestępstwa, jeżeli jest to tylko wypowiedź. Wtedy ważny jest również cały kontekst wypowiedzi i okoliczności jej towarzyszących³⁴.

Dzisiejsza Europa to duża przestrzeń, w której możliwości wymiany międzykulturowej mnożą się, a potencjał wzbogacania kultury stale się rozwija. Różnorodność jest naszym atutem, jednak prawo krajowe i praktyka w dziedzinie mowy nienawiści powinny wnikliwie analizować i wyjaśniać konkretne przypadki

³² <https://www.osce.org/pl/odihr/412463?download=true> [dostęp: 12.01.2020].

³³ Ibidem.

³⁴ K. Krasznicki, *Przestępstwa popełniane z pobudek rasistowskich lub ksenofobicznych*, „Prokuratura i Prawo” 2012, nr 2, s. 16.

oraz jej przyczyny. Przypominanie, że słowa, które w czyimś przekonaniu są tylko konstruktywną krytyką, dla innych mogą oznaczać źródło cierpienia. Należy powstrzymać się od obrażania, a swoje opinie wyrażać z poszanowaniem poglądów innych osób. Pozostawienie ofiar hejtu bez pomocy dodatkowo powiększa ich cierpienie, natomiast oprawców może prowokować do dalszych i mocniejszych ataków, zachęcając ich autorów jedynie do dalszych działań.

Aby traktować przestępstwa z nienawiści poważnie, organy odpowiedzialne za zajmowanie się takimi przestępstwami muszą rozumieć ich wagę i doskonale znać procedury postępowania w przypadku ich zgłoszeń. Zrozumienie potrzeb każdego człowieka i opracowanie rozwiązań nie zawsze jest łatwe, nie zawsze mamy świadomość, gdzie mogą znajdować się potencjalne pułapki. Wprowadzone rozwiązania lub wdrożony przez jedną grupę program, może pomóc lub przynieść korzyść innym. Jedną ze strategii walki z hejtem są właśnie próby skracania dystansu społecznego z przedstawicielami mniejszości.

Potrzeba bezpieczeństwa przejawia się w swojej postaci społecznej i międzyludzkiej, stanowi podstawę organizacji i funkcjonowania w życiu codziennym, społecznym, oraz państwowym. Wszechstronność czyni bezpieczeństwo nie tylko naczelną potrzebą człowieka i grup społecznych, ale także podstawą funkcjonowania państw i systemów międzynarodowych. Jego brak wywołuje niepokój i poczucie zagrożenia, a zadaniem państwa jest eliminacja, lub przynajmniej oddalanie zagrożenia i wywołanych przez nie lęków, obaw, niepokoju i niepewności, stwarzając obywatelom optymalne warunki do rozwoju.

Jednym z rozwiązań problemu mowy nienawiści w przestrzeni miejskiej może być „Audyt przestrzeni fizycznej” danego regionu, miasta czy osiedla, pozwalający określić podstawowe problemy i niedoskonałości naszego środowiska. Odpowiednio ukształtowana zabudowa, czytelny układ urbanistyczny przestrzeni, dobrze zagospodarowane i oznaczone ciągi komunikacyjne wyposażone w elementy kontroli, monitoringu, jak również zagospodarowanie przestrzeni poprzez usunięcie graffiti pozwoliłoby w znacznym stopniu ograniczyć punkty zbierania się elementu przestępczego, a także zniwelować miejsca mogące generować występowanie w tych rejonach antysocjalnych zachowań.

„Więcej ludzi, to więcej społecznych oczu, to większa kontrola, to mniej przestępstw, i w końcu to mniejsze poczucie zagrożenia”

Nie ma prawnej definicji mowy nienawiści, która byłaby w stanie znieść kontrolę konstytucyjną. Z powodu płynnych, subiektywnych granic tego, co stanowiłoby lub nie stanowiłoby mowy nienawiści – mowa nienawiści jednej osoby jest manifestem innej osoby. Nieskazitelnym ideał „wolności słowa” służy odrzuceniu uzasadnionej krytyki języka i polityk szkodzących marginalizowanym społecznościom.

Obie strony przejścia muszą zmierzyć się z tym, jak wyrazić siebie i prowadzić energiczne debaty na temat mowy nienawiści, jednak bez jej stosowania. Ważnym czynnikiem wpływającym na kształtowanie się takich postaw jest wiedza, która sprzyja formowaniu się nastawień mało stereotypowych, likwidacji uprzedzeń i przesądów, kształtowaniu się tolerancji i postaw adekwatnych do rzeczywistości.

Jak powiedział Cesare Beccaria (ur. 15 marca 1738 w Mediolanie, zm. 28 listopada 1794) – włoski prawnik i pisarz polityczny, przedstawiciel humanitaryzmu prawniczego:

„Lepiej jest zapobiegać przestępstwom niż za nie karać [...]”³⁵

Bibliografia

1. Beccaria C., *O przestępstwach i karach*, Warszawa 1959.
2. Centrum Badania Opinii Społecznej, *Społeczna percepcja przemocy werbalnej i mowy nienawiści. Komunikat z badań*, Warszawa 2007.
3. Filipczuk H., *Dziecko w placówce wychowawczej*, Warszawa 1988.
4. Hansen K., Świdorska A., *Mowa nienawiści jako zachowanie powiązane ze stereotypami i emocjami międzygrupowymi*, [w:] *Uprzedzenia w Polsce 2017. Oblicza przemocy międzygrupowej*, red. M. Winiewski, Warszawa 2018.
5. Krasznicki K., *Przestępstwa popełniane z pobudek rasistowskich lub ksenofobicznych*, „Prokuratura i Prawo” 2012, nr 2.
6. Obuchowski K., *Przez galaktykę potrzeb. Psychologia dążeń ludzkich*, Poznań 1995.
7. Wąska A., *Kodeks Karny. Komentarz*, Warszawa 2006.

Źródła internetowe

1. <http://www.bezuprzedzen.org/dyskryminacja/art.php?art=14&tekst=tekst>.
2. <http://www.sejm.gov.pl/prawo/konst/polski/kon1.htm>.
3. <https://cdn.ug.edu.pl/36230/mowa-nienawisci-w-przestrzeni-publicznej/>.
4. <https://dzieciasawazne.pl/potrzeba-bezpieczenstwa-jest-wazna/>.
5. <https://uprzedzuprzedzenia.org/czym-mowa-nienawisci/geneza-hejtu/>.
6. <https://uprzedzuprzedzenia.org/wp-content/uploads/2015/04/mowa-nienawisci-1.png>.
7. <https://uprzedzuprzedzenia.org/wp-content/uploads/2015/04/mowa-nienawisci-4.png>.
8. <https://www.nytimes.com/2017/04/24/opinion/what-liberal-snowflakes-get-right-about-free-speech.html>.
9. <https://www.poznan.pl/mim/info/news/poznan-walczy-z-mowa-nienawisci,131148.html>.
10. <https://www.osce.org/pl/odihr/412463?download=true>.
11. www.prakreacja.pl/znieslawienie-zniewaga-jak-nie-ulec-absurdowi.
12. www.web.archive.org/web/20120925021048.

³⁵ C. Beccaria, *O przestępstwach i karach*, Warszawa 1959, s. 203.

Akty prawne

1. Konstytucja Rzeczypospolitej Polskiej z 2 kwietnia 1997 r. (Dz.U. z 1997 r., nr 78, poz. 483 ze zm.).
2. Ustawa z dnia 6 czerwca 1997 r. Kodeks karny (Dz.U. z 1997 r., nr 88, poz. 533; z 2019 r., poz. 1950, 2128).
3. Ustawa z dnia 23 kwietnia 1964 r. Kodeks cywilny (Dz.U. z 2017 r., poz. 459, 933, 1132; z 2018 r. poz. 398, 650).
4. Ustawa z dnia 29 grudnia 1992 r. o radiofonii i telewizji (Dz.U. z 1993 r., nr 7, poz. 34; z 2019 r., poz. 361, 643, 1495, 1655).
5. Decyzja Ramowa Rady 2008/913/WSiSW z dnia 28 listopada 2008 r. w sprawie zwalczania pewnych form i przejawów rasizmu i ksenofobii za pomocą środków prawno karnych (Dz. Urz. Unii Europejskiej z 2008 r., dokument 32008F0913).

Hate speech in urban space, one of the causes of bias motivated crimes**Abstract**

This article aims to present related issues with “hate speech” and its symbols in urban space. It is an attempt to illustrate the scale of the occurring phenomenon and the problems arising from it. An indication of socio-cultural factors that may affect the formation of such and not other behaviors in the cognitive process. Defining the motivators of the problem and its impact on the objective and subjective dimension of security, on examples directly related to urban space. The article also discusses restrictions related to freedom of expression in relation to national legislation. This article is also an attempt to identify solutions that can contribute to overcoming such anti-social behavior in urban environments.

Keywords: security, hate speech, hate, urban space