

# „Eden” – mistyczny ogród mariawicki w Felicjanowie

Sławomir P. Markowski

---

## STRESZCZENIE

Celem artykułu jest próba przedstawienia zespołu cech o mistycznej tożsamości zabytkowego ogrodu w Felicjanowie. Unikatowy charakter ogrodu, choć wynika z pozornie banalnego widzenia jego przestrzeni, sam w sobie niesie wielki ładunek sacrum, zawierający istotne dla wyznania mariawickiego symbole. Kontekst przyrodniczo-przestrzenny zawarty został w mistycznym odniesieniu do ogrodu Eden.

**Słowa kluczowe:** mariawicki, istota bytu, symbole, projektowanie ogrodu

---

## Wstęp

Zabytkowe zespoły klasztorno-parkowe, nierozzerwalnie związane z polskim krajobrazem, są świadkami wielowiekowej historii tych części kraju, w których się jeszcze zachowały. Wyznaczają one miejsca, gdzie powstawały i istniały środowiska o równoważnej wartości religijnej, kulturowej i przyrodniczej. Jednym z nich jest zespół klasztorno-parkowy w Felicjanowie, stanowiący część wsi Miszewko, położony w województwie mazowieckim, powiecie płońskim, w gminie Bodzanów. Jest główną siedzibą Kościoła Katolickiego Mariawitów w Rzeczypospolitej Polskiej.

Jego powstanie w 1910 r. bezpośrednio wiązało się z utworzeniem miejsca pracy i modlitwy dla wspólnoty religijnej mariawitów<sup>1</sup>. W całym zespole, poza obiektami klasztorowymi i folwarkiem, niezwykle istotną rolę nadano rozległemu założeniu parkowemu. Ogród ten, poprzez szczególny zamysł projektowy i sposób zarządzania, w zasadniczej formule sprzymierzał się z mistycznym uobecnieniem Boga w szczęśliwym bytowaniu człowieka pośród świata

---

<sup>1</sup> Mariawityzm jest jedynym oryginalnie polskim wyznaniem religijnym, którego celem jest wskrzeszenie czci Przenajświętszego Sakramentu, a przy tym powrót do założeń Kościoła z czasów apostołskich. Powstanie mariawityzmu miało, podobnie jak w innych ruchach religijnych, podłoże reformatorskie. Mariawicka odnowa miała źródło mistyczne w objawieniach rzymskokatolickiej zakonnicy Feliksi Marii Franciszki Kozłowskiej z 1893 r., a trwających aż do jej śmierci w 1921 r. (...) Zgodnie z treścią objawień, mariawici uznawali za niezbędną potrzebę m.in. zmianę form studiów seminaryjnych, odnowę życia kapłańskiego, a nade wszystko oddawanie czci należnej Bogu w Eucharystii przez adorację Przenajświętszego Sakramentu, kult Matki Bożej Nieustającej Pomocy (z treści tablicy informacyjnej w Felicjanowie). Nazwę Mariawici nadał sam Jezus w widzeniu Feliksi Kozłowskiej – „(...) Środkiem szerzenia tej Czci, chcę aby powstało Zgromadzenie Kapłanów pod nazwą Maryawitów...” [Dzieło Wielkiego Miłosierdzia, Płock 1927, s. 5]. Wyraz „mariawita” pochodzi od łacińskich słów *Mariae vitam (imitantis)* oznaczających „Marii życie (naśladowający) [por. Rybak 1992, s. 13].

przyrody. Dla młodej wspólnoty religijnej mariawitów stawał się nowym, recentywistycznym<sup>2</sup> Edenem, który Bóg niejako na nowo oddał człowiekowi w posiadanie, „Pan Bóg wziął zatem człowieka i umieścił go w ogrodzie w Edenie, aby uprawiał go i doglądał.” [Rdz 2, 15]<sup>3</sup>.

Treść artykułu jest niejako „obciążona skłonnością” w pewnej mierze filozoficzną, określaną w historii filozofii jako całościowość poznania bez badań szczegółowych [Aster 1969]. Toteż w artykule odniesiono się wyłącznie do transcendentności, nieomal ponadzmysłowego pojmowania miejsca. Poprzez to nie uprawomocniono działań przyjętych w standardach akademickich odnoszących się do procedur badawczych nad parkami związanymi z miejscami kultu. Odłożone zostało na bok „mędrca szkiełko i oko”. Odłożono bowiem na bok dychotomiczny układ *sacrum et profanum*, bowiem taki w przypadku felicianowskim nie istnieje. Bowiem jak o świętości miejsca wypowiadają się autorytety epistemiczne z kręgów kapłańskich Kościoła, jest to „ziemia święta”. Zatem określenia, czy też konkretne treści zawarte w artykule, oparte są na subiektywnych sądach wartościujących, niemające nic, a raczej niewiele wspólnego z intersubiektywnym uzasadnieniem. W artykule będącym tylko szkicem dla poprowadzenia bardziej dogłębnych badań, skorzystano z możliwości zastosowania ideału Maxa Webera<sup>4</sup>, gdzie badaczowi jako zwolennikowi konkretnej postawy religijnej, w pewnej mierze wolno podawać treści wychodzące poza akademickie reżimy.

## Dzieje Felicianowa

Historia miejsca w krótkim rysie sprawozdawczo szereguje zdarzenia, w czasie których felicianowski park stawał się miejscem odzieranym z rajskości założonej w projekcie jego urządzania, stając się formą przyrodniczą możliwą do odczytania jedynie przez mariawitę trwającego w postawie *homo religiosus*, która nakierowana była na głębię przeżyć religijnych dających ucieczkę od postępujących w tym czasie prześladowań. Historia Felicianowa, chociaż nazwa miejsca powstała dopiero w XX w., wiąże się z historią majątku Miszewko, którego początki sięgają XIV w., łącząc się z rodziną Garwaskich wywodzących się z Grzymalitów. Protoplastą Garwaskich był żyjący na przełomie XIII i XIV w. kasztelan wyszogrodzki Mikołaj, który w 1319 r. otrzymał od księcia płockiego Waława zespół kilku wsi w północnej części Mazowsza, na zasadzie *iure hereditario* z prawem przekazania ich swoim legalnym spadkobiercom [Anusik 2015]. Darowizna obejmowała m.in. Miszewo nad rzeką Mottawą i tereny ościenne z dzisiejszym Felicianowem.

Przez postępujące kilkadziesiąt lat, majątności te przechodziły w ręce kolejnych pokoleń spadkobierców rodu, aż do 1635 r., gdy po wygaśnięciu rodu Garwaskich, w wyniku skomplikowanych postępowań spadkowych, zostały podzielone pomiędzy rodowców. W 1901 r. całość

<sup>2</sup> Recentywistyczny (łac. *recens*) – terażniejszy, świeży, nowy.

<sup>3</sup> Księga Rodzaju (2,15) *Biblia Tysiąclecia* ... s. 25.

<sup>4</sup> Ideał nauki wolnej od wartości – jedna z teorii ukutych przez Karla Emila Maximiliana „Maxa” Webera (ur. 21 kwietnia 1864, zm. 14 czerwca 1920) – niemieckiego socjologa, filozofa, prawnika i ekonomisty, którego idee miały ogromny wpływ na teorię socjologiczną i badania społeczne.

dóbr w obrębie Miszewa Garwaskiego, wraz z Małoszewem, liczącą ok. 600 ha gruntów, w kolejnym dziedziczeniu otrzymała rodzina Jaroszewskich. Majątek wkrótce jednak został poddany parcelacji na mocy ukazu o uwłaszczeniu włościan w Królestwie Polskim z dnia 2 marca 1864 r. wydanego przez cara Aleksandra II Romanowa. Parcelacją zajmowała się niejaka Florentyna z Jurkiewiczów Maciejewcowa. W tym czasie jej propozycją sprzedaży zainteresowali się mariawici, co zapisano w *Historii Mariawityzmu*: „16 kwietnia 1910 r. nabyto przy pomocy Banku Rolnego do rozparcelowania między mariawitów majątek Miszewko-Małoszewo za 92 000 rubli od obywatela Jaroszewskiego. Wydzielono 82 morgi z częścią zabudowań dworskich dla Sióstr do założenia kaplicy, szkoły i ochrony – nabyte przez N. Mateczkę. Ośrodek ten nazwano Felicianów”<sup>5</sup>. Taka też nazwa miejscowości natychmiast zaczęła funkcjonować w obowiązujących dokumentach ziemskich Królestwa Polskiego, czego dowodem jest dokumentacja z planem folwarku Felicianów z 1910 r. w *Księgach Wieczystych*. „Majątek liczył 36 włók. Większość gruntów została rozparcelowana między 73 rodziny mariawickie [Rządzik 2013]. Wyodrębniono sam ośrodek majątku, składający się z dworu, parku, zabudowy gospodarskiej i 35 ha<sup>6</sup> ziemi ornej (ryc. 1 i 2).



Ryc. 1. Feliksa Maria Franciszka Kozłowska

Źródło: Archiwum KKM



Ryc. 2. Plan założenia klasztorno-parkowego

Źródło: *Koncepcja rewaloryzacji...* Archiwum KKM

<sup>5</sup> Fragment pamiętników bpa mariawickiego Klemensa M. Filipa Feldmana (starokatolicki).

<sup>6</sup> Podana przez autora w *Słowniku Geograficznym Królestwa Polskiego* z 1885 r. wielkość 35 ha różni się zasadniczo od wielkości wydzielonego arealu podawanego przez bpa Feldmana, bowiem 82 morgi stanowiły obszar obecnych 45 ha 85 arów (1 morga nowopolska – 0,559 ha x 82 = 45, 838 ha; nieścisłość w źródłach).

W dokumentacji Ewidencji Parku Zabytkowego Miszewku-Felicjanowie z 1986 r., zespół rzeczoznawców SITO, sporządził dość lakoniczny opis historii miejsca<sup>7</sup> podając, iż „Ośrodek obejmuje Zakon<sup>8</sup> Mariawitów i rozpoczyna swą działalność.” Dalej zapis dotyczy zmian wprowadzanych przez nowych właścicieli: „Remontuje (zakon) stary dwór z XIX w. i zabudowę gospodarczą, stawia nowe budynki oraz zakłada ogród.”

Jak podaje przewodnik przeznaczony dla wycieczek po Felicjanowie: „Po gruntownym remoncie głównego budynku urządzona została w nim kaplica. Mieszkania siostr i inne pomieszczenia niezbędne do funkcjonowania domu zakonnego takie jak: infirmeria, ochronka dla sierot, szkoła, piekarnia, pralnia, pracownia dla siostr (haftarnia i szwalnia) ogród warzywny, sad, park, stawy rybne.” Prace musiały postępować sprawnie, gdyż już po pięciu miesiącach, 2 sierpnia 1910 r. dokonano poświęcenia kaplicy, a w dniu 28 kwietnia 1911 r. zakończono przebudowę dawnego spichrza i rozpoczęła w nim działalność szkoła z ochronką dla sierot.

Jesienią 1934 r. nastąpił podział wśród duchowieństwa mariawitów, siostr zakonnych i wiernych na dwie grupy. Zakończony został formalnie uchwałą Kapituły z dnia 29 stycznia 1935 r. Po stronie dotychczasowego przełożonego Kościoła – arcybiskupa Jana M. Michała Kowalskiego opowiedziała się wyraźna mniejszość. Arcybiskup Kowalski, pod wpływem również płockich administracyjnych organów państwowych, zrzekł się swego urzędu, świątyni i klasztoru płockiego. Osiedl z grupą zwolenników z Płocka w odległym o 18 km Felicjanowie. Formalnie przy abp Kowalskim pozostało 9 kapłanów, 20 braci zakonnych, 143 kapłanki i siostry oraz około 7000 wiernych. Grupa felicjanowska powróciła też do nazwy z okresu życia Założycielki – Kościół Katolicki Mariawitów.

W okresie II wojny światowej, w styczniu 1940 r., władze państwa niemieckiego nakazały aresztowanie abp J.M.M. Kowalskiego, który został uwięziony w K.L. Dachau, a później zamordowany w komorze gazowej, 26 maja 1942 r. w Hartheim [Charczuk i in. 2019]. Wiosną 1941 r. Niemcy dokonali aresztowania i wysiedlenia z terenu klasztornego 158 siostr i braci. Uwięziono ich w Działdowie, Pomiechówku i Metgethen koło Królewca. Część siostr, po 10 tygodniach zwolniona z obozu w Działdowie, powróciła do Felicjanowa. W 1945 r. po zakończeniu wojny i ustąpieniu Niemców, do zdewastowanego przez okupantów Felicjanowa wrócili Mariawici ocaleni z pożogi wojennej i rozpoczęli porządkowanie terenu siedziby Kościoła. W rok później zmarła abp Izabela M. Wiłucka-Kowalska, która pełniła od czasu okupacji, po śmierci abp Michała, obowiązki zwierzchnika Kościoła.

Okres powojenny jest czasem dalszych represji wobec mariawitów, tym razem nowych władz komunistycznych, pomimo iż dekretem z dnia 5 września 1947 r. formalnie uregulowano położenie prawne Kościoła Mariawickiego. W latach 1950–1956 odebrano mariawitom

<sup>7</sup> *Ewidencja Parku Zabytkowego w Miszewku-Felicjanowie, gmina Bodzanów, województwo płockie*, Warszawa 1986, s. 1.

<sup>8</sup> Jest to o tyle błędna informacja, gdyż Kościół Katolicki Mariawitów w Felicjanowie nie był nigdy „zakonem”. Jak podaje informacja encyklopedyczna jest to chrześcijański kościół nurtu i tradycji mariawickiej, który wyodrębnił się z polskiego Kościoła rzymskokatolickiego w 1906 r., prawnie działający na terenie Polski.

grunty orne i budynki gospodarcze, na mocy ustawy o „dobrach martwej ręki”. Utworzona w początkach 1950 r. trzyosobowa Rada Przełożonych z nowo wybranym ministrem generalnym abp Józefem M. Rafaelem Wojciechowskim starała się interweniować u władz. Jednak bez skutku. Przedmiotowa nieruchomości ziemska przeszła na własność Państwa w trybie przepisów ustawy z dnia 20.03.1950 r. (co głosi protokół przejęcia z dnia 05.04.1950 r.). Decyzją władz państwowych, majątek felicianowski został oddany w użytkowanie Państwowemu Gospodarstwu Rolnemu z Osieka, a po tym Płockiej Stoczni Rzecznej.

W krótkim czasie potem, następnym dokument z 23.08.1950 r. część zaanektowanej nieruchomości (podano 9 ha) zwraca siostrom mariawickim. *De facto* pozostawiony im zostaje do użytkowania formalnie tylko budynek kaplicy i plac przed budynkiem. Pomimo to ośrodek felicianowski funkcjonuje nadal i w 1956 r. odbyła się tam konsekracja biskupa przełożonego Kościoła Józefa M. Rafaela Wojciechowskiego. A następnego roku, na mocy dokumentu z dnia 19.03.1957 r. władze komunistyczne pozwalają mariawitom felicianowskim gospodarować na zawłaszczonych gruntach o powierzchni 36,91 ha, ale jedynie na warunkach dzierżawy, ignorując oczywisty stan właścicielski. Obłożeniem dzierżawczym jest warunek konserwacji i remontów budynków znajdujących się w składzie majątku. Pomimo starań władz mariawickich o przywrócenie pełni własności do majątności felicianowskiej w dniu 28.03.1961 r. podtrzymana została decyzja o przejęciu przez Państwo nieruchomości ziemskiej, w odniesieniu do warunków ustawy z dnia 12.03.1958 r. (art. 9 ustawy). Formalnie było to ponowne przejęcie przez Państwo już raz przejętej majątności. Skargi mariawitów nie przynoszą zmian w stanie rzeczy.

W 1968 r. władze PRL uznały statut Kościoła, co oznaczało wówczas jego uznanie i legalizowało prowadzenie działalności. Stan ten trwał do 1992 r., gdy nastąpiło ostateczne uregulowanie form prawnych nieruchomości ziemskiej należącej do ośrodka kościelnego w Felicianowie na podstawie decyzji Ministra Rolnictwa i Gospodarki Żywnościowej z dnia 09.12.1992 r.<sup>9</sup> Ostateczne uregulowanie pozycji prawnej Kościoła nastąpiło po transformacji ustrojowej w Polsce zapisem ustawy z dnia 20 lutego 1997 r., o stosunku Państwa do Kościoła Katolickiego Mariawitów w RP.

Szeroko zakrojone formy szykan władz komunistycznych wobec zgromadzenia mariawickiego w Felicianowie powodowały, że pomimo starań zamieszkujące tam siostry mariawickie nie wiele mogły zdziałać na rzecz utrzymania majątności w należytej kondycji. Najbardziej na tym ucierpiał park, bowiem w latach 70. XX w. dokonano wycięcia wielu drzew w alejach części południowej. Zmniejszono także powierzchnię sadów owocowych, na rzecz pól uprawnych. W początkach lat 80. ze środków wiernych wykonane zostały remonty bu-

<sup>9</sup> „– stwierdzam nieważność orzeczenia (decyzji) Kierownika Wydziału Rolnictwa i Leśnictwa PWRN w Warszawie z dnia 28 II 1961 r. nr.R.VII.286/34/60 oraz utrzymanego tą decyzją – orzeczenia (decyzji) Kierownika Wydziału Rolnictwa i Leśnictwa PPRN w Płocku z dnia 18 VII 1960 r. nr. R.VII.286/71/3/60 w przedmiocie przejęcia na rzecz Skarbu Państwa nieruchomości ziemskiej „Felicianów” o pow. 36,91 ha położonej w gromadzie Miszewo Murowane od spadkobierców Felicji vel Feliksy Kozłowskiej na podstawie art. 9 ustawy z dnia 12 III 1958 r. o sprzedaży państwowych nieruchomości rolnych oraz o uporządkowaniu niektórych spraw związanych z przeprowadzeniem reformy rolnej i osadnictwa rolnego (Dz.U. nr 17, poz. 71).” Fragment treści decyzji.



dynków klasztornych, w tym ocieplenie i rekonstrukcja elewacji oraz zmiana pokrycia dachów, a w budynku kaplicy zainstalowano centralne ogrzewanie olejowe.

Na przełomie lat 1985/86 przeprowadzono badanie założenia klasztorno-parkowego na rzecz zewidencjonowania mieszczących się na jego terenie zabytków. Stan majątku klasztornego wówczas określono słowami: „(...) Zespół dworsko-parkowy Miszewko-Felicjanów przetrwał do dziś w dobrym stanie.”

### W poszukiwaniu szczęścia w ogrodzie

„A zasadziwszy ogród w Eden na wschodzie, Pan Bóg umieścił tam człowieka, którego ulepił. Na rozkaz Pana Boga wyrosły z gleby wszystkie drzewa miłe z wyglądu i smaczny owoc rodzące oraz drzewo życia w środku tego ogrodu i drzewo poznania dobra i zła. Z Edenu zaś wypływa rzeka, aby nawadniać ów ogród i stamtąd się rozdzielała, dając początek czterem rzekom.” [Rdz 2, 8-11]. Jest to opis miejsca, w którym człowiek rozpoczął życie. I w którym miał żyć w doskonałej relacji ze Stwórcą. Eden<sup>10</sup> był to ogród – miejsce przepelnione szczęśliwością obcowania człowieka z Bogiem. Nie luksusowy pałac, nie żadne inne miejsce, które człowiek mógłby uznać w swoim wyobrażeniu, czyli w sposób sobie właściwy za odpowiadające szczęśliwemu bytowaniu. W odniesieniu do takiego stanu postrzegania miejsca szczęśliwości, człowiek tworzył podobne jemu miejsca – ogrody.

W historii ogólnoludzkiej ogród stał się niezwykle ważnym zjawiskiem ogólnokulturowym. Stał się zjawiskiem cywilizacyjnym, które zaistniało równoważnie tworząc własną historię. Działo się to we wszystkich miejscach, gdzie żył człowiek, na wszystkich kontynentach. W historii „starego kontynentu” ogród posiadał własną linię progresji. Postępując po owej linii, ogród zaznaczał etapowość rozwoju. Urządzenie ogrodu przez człowieka powodowało, że postrzeganie ogrodu w jego formach zmieniało się w kolejnych okresach kulturowych.

W starożytnych społecznościach, przez długie stulecia istniało powiązanie ogrodu z zabudową siedliska, jako *res communis* – dobro wspólne. Stopniowo ewoluowało, by w średniowieczu powstało rozumienie ogrodu jako tworu oddzielnie istniejącego, jako przestrzeni wyraźnie ogrodzonej i odgradzonej, związanej w kompozycji z istotą symbolu religijnego, niosąc w sobie *religio loci* – nastrój uświęcenia. Bezpośredni z tym związek miał dobór roślin odnoszący się do funkcji użytkowej ogrodu.

Okres renesansu przywrócił w kompozycji ogrodu jego powiązanie z domostwem, programując funkcję mieszkalną z rekreacyjną, przy czym narzucono żywej tkance ogrodu swoiste ujarzmienie przyrody, stosując sztuczne formowanie roślin, odległe ich naturalności. Efekt działań *homo artifex* – człowieka artysty.

<sup>10</sup> Eden (hebr. *Gan Edhen* „ogród rozkoszy”; sum. *edin* „nawodniony”) – biblijny raj stworzony przez Boga dla pierwszych ludzi – Adama i Ewy. Ogród w Edenie funkcjonował jako paradygmat niezakłóconej więzi między Bogiem a ludźmi oraz między ludźmi a przyrodą, zerwanej po nieposłuszeństwie pierwszych ludzi. [https://pl.wikipedia.org/wiki/Eden\\_\(raj\)](https://pl.wikipedia.org/wiki/Eden_(raj)). Po wiekach Edenem przyjęto nazywać miejsce, w którym po śmierci żyją sprawiedliwi [Rode, s. 452].

Po renesansie do ogrodu wszedł barok, z ciężarem doświadczeń pielęgnacyjnych twórcy – *homo creator*. Podzielił jego przestrzeń zależnie od funkcji użytkowej. W kompozycji określił relację pomiędzy płaszczyznami parterów i ścianami boskietów. Powiązano wówczas użycie zgeometryzowanych form roślinnych z basenami wodnymi i różnorodnymi budowlami ogrodowymi.

Później, *de natura hominis desiderium* – człowiek zatęsknił za naturalnością ogrodu, by w XIX w. urządzać ogrody krajobrazowe, wprowadzając w przestrzeń opartą na formach naturalnych dużą różnorodność budowli ogrodowych o charakterze użytecznym. Tak już zostało do współczesności, kiedy do istniejących ogrodów dodano jeszcze ogrody pamięci, kultywujące tradycję i specjalnie tworzone *hortos investigationis* – przywołujące wartości związane z historią i nauką.

W ogromnym zbiorze literatury przedmiotu, ogród rozpatrywali w oddzielnych problemach badawczych botanicy, filozofowie, historycy, architekci i literaci [Mojżyn 2018]. Doświadczenia badawcze objęły ogród również w formule mistycznego widzenia zawartych w nim relacji pomiędzy Bogiem a człowiekiem.

### Ogród felicianowski

Ogród klasztorny w Felicjanowie jawi się w swoistym widzeniu mistycznej<sup>11</sup> doskonałości *sacrum* ogrodu, traktowanego jako wspomnienie boskiej kompozycji Edenu [por. Plit 2012]. Urządzony został około 1910 r. na nikłych fragmentach dawnego parku dworskiego przez Feliksę Marię Franciszkę Kozłowską<sup>12</sup>, katoliczką mistyczkę i założycielkę mariawityzmu, która dokonała zakupu majątku na potrzeby życiowe wspólnoty wiernych [Fedorowicz 2019].



Ryc. 3. Dwór po remoncie i zaadaptowaniu na cele kultu, stan w 1912 r.

Źródło: Kalendarz Maryawicki 1913 r.

<sup>11</sup> Mistycyzm (gr. *mystikós* „tajemny”).

<sup>12</sup> Feliksa Magdalena Maria Franciszka Kozłowska (ur. 27 maja 1862 w Wielicznej koło Węgrowa, zm. 23 sierpnia 1921 w Płocku) – założycielka i duchowa opiekunka mariawityzmu, przez wyznawców nazywana Mateczką i uznana za świętą w Kościołach mariawickich. Początkowo zakonnica rzymskokatolicka, założycielka ukrytego Zgromadzenia Sióstr Ubogich św. Klary, które później przybrało nazwę Zgromadzenia Sióstr Mariawitek Nieustającej Adoracji Ublągania, 5 grudnia 1906 r. została (jako jedyna w historii kościoła) imiennie ekskomunikowana przez papieża Piusa X. Założycielka Zgromadzenia Kapłanów Mariawitów, ascetka i mistyczka. Przekazała Kościołowi objawienie zawarte w Dziale Wielkiego Miłosierdzia, nieznanym przez Kościół rzymskokatolicki; [https://pl.wikipedia.org/wiki/Maria\\_Franciszka\\_Koz%C5%82owska](https://pl.wikipedia.org/wiki/Maria_Franciszka_Koz%C5%82owska), dostęp 03.04.2020.



Ryc. 4. Plan geodezyjny Felicjanowa z 1910 r.

Źródło: Zespół Ksiąg Wieczystych Sądu Rejonowego w Płocku

wanej na gruncie zasad chrześcijańskich” [Kalendarz *Maryawicki*... s. 21]. Nadto „Swoje cele społeczne Mariawityzm realizował w różnych dziedzinach; w niektórych miał osiągnięcia tak duże, iż niezależnie od różnic światopoglądowych można je uznać za wspólne dziedzictwo narodowe” [Papierowski 1997, s. 171] (ryc. 3 i 4).

Dla zilustrowania owej istotności ideowej, F.M.F. Kozłowska adaptując teren dawnego dworskiego parku w założeniu swego projektu przyjęła, że ogród duchowy i materialny, chociaż są od siebie odległe, tak naprawdę dzieli tylko cienka, mistyczna granica poznania istoty bytu. Toteż w jej projekcie obie formy stawały się jednością, wiążącą „szczęśliwość i cierpienie”<sup>13</sup>. Sztuka urządzenia ogrodu felicjanowskiego odzwierciedlała pełnię mariawickiego poglądu na życie wspólnoty wiernych w jego trudnościach działania i miała za pośrednictwem materialnej realizacji przedstawić związki z symbolem duchowym<sup>14</sup>.

W takiej koncepcji F.M.F. Kozłowskiej, ogród stawał się *opus sacrum*. Tworzony przez nią ogród dostępował istnienia reentywistycznego „tu i teraz” w idei odnowionego życia społecznego mariawitów. Wiązała się z tym – zgodnie z ewangelicznym nakazem miłości bliźniego – działalność nakierowana na szerzenie szeroko pojętej oświaty i warunki bytowania wiernych [Rybak 1992]. W tym przypadku *sacrum* krajobrazu felicjanowskiego stawało się postrzegane przez mariawitów w dwóch aspektach; w węższym sensie w stosunku do świętych artefaktów (świątynia i dom „Mateczki”), zaś w szerszym znaczeniu w stosunku do pełnego zakresu działalności społecznej i gospodarczej (ogród i całe gospodarstwo felicjanowskie).

<sup>13</sup> Odnosiła się do Św. Katarzyny ze Sieny – F.M.F. Kozłowska, będąc wykształconą osobą, знаła pisma wielu świętych Kościoła, toteż w objawieniach i ich odniesieniu się do odnowionego życia mariawickiego pojawia się kilku skądinąd znanych jej świętych teologów – Franciszek z Asyżu, Ludwik Grignon de Monfort i Alfons Maria Liguori [por. Fedorowicz 2019, s. 84].

<sup>14</sup> Podobnie traktowała w 1911 r. projekt urządzenia ogrodu (kwiatowego i warzywnego) przy rozpoczętej w dniu jej 49. urodzin budowie w Płocku „Świątyni Miłości i Miłosierdzia” [por. Fedorowicz 2019, s. 102].

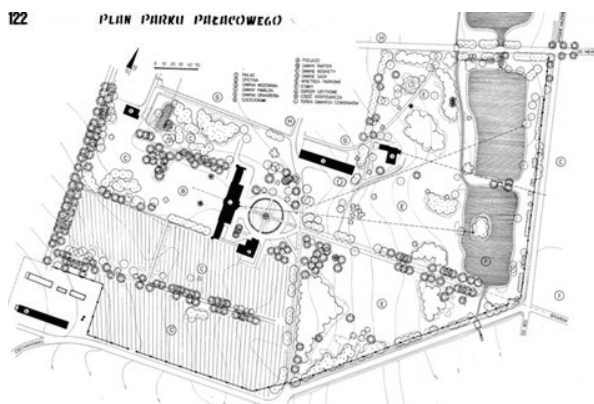




Ryc. 5 i 6. Antoni Marks z pomocnikami i ukończone tarasy nad stawami, stan w 1912 r.

Źródło: Kalendarz Maryawicki 1913 r.

cjanowskie). Sprawiało to, że ogród dzięki tej recentywistycznej zdolności usytuowania się każdorazowo w niepowtarzalnym ‘teraz’ rzeczywistości, tworzył dla członka wspólnoty mariawickiej możliwość myślowego przeniesienia się – z owego ‘teraz’ w przeszłość (biblijnych zdarzeń religijnych) i przyszłość (zdarzeń, które sam mógł wykreować) za pomocą swej pamięci i wyobraźni o zdarzeniach.



Ryc. 7. Plan założenia pałacowo-ogrodowego w Rudce, stan w 1988 r.

Źródło: <http://www.ogrodowy.minigo.pl>

w radości samego Stworzyciela [Jan Paweł II 1987]. Ideą uzasadnioną wyrażonym w Biblii zachwytem Boga nad stworzonym światem: „A Bóg widział, że wszystko, co uczynił, było bardzo dobre” [Rdz 1, 31]. Jest w tym też wyrosłe z tradycji franciszkańskiej<sup>15</sup> dostrzeżenie, że życie i otaczający świat są cudem wywiedzionym z mądrości Boga. Toteż dostrzeżenie piękna ogrodu, jego kontemplacja i obcowanie z zawartymi w nim formami przyrody stawały się tożsamymi z modlitwą.

Urządzenie ogrodu felicianowskiego postępowało niejako w dwóch aspektach:

Pierwszy – w myśl mariawickiej idei: *Omnia ad Maiorem Dei Gloriam et honorem beatissimae Virginis Mariae* – Wszystko na większą Chwałę Boga i Cześć Błogosławionej Maryi Dziewicy. Co przy takim zachowaniu treści, odnosiło się do metafizycznej wartości ogrodu, zawierającej prawdę o stworzeniu Edenu, niosącą radość z jego piękna i wspaniałości, będącą udziałem

<sup>15</sup> Mariawityzm powstał na bazie franciszkańskich reguł zakonnych.



Ryc. 8. Plan parku w Felicjanowie z ewidencji konserwatorskiej w 1986 r.

Źródło: Archiwum KKM

pałacowego w Rudce<sup>17</sup>. Wspomniany A. Marks wraz grupą pomocników, tworząc ogród felicjanowski w formach tarasowych nad stawami, odniósł się do wielce podobnych form w parku Pawłowskim w Sankt Petersburgu (ryc. 5 i 6).

Drugi – na podstawie wzorców wykorzystywanych podczas urządzaniu parków dworskich istniejących na wschodzie Mazowsza i na Podlasiu, a więc terenów bliskich sercu F.M.F. Kozłowskiej<sup>16</sup>. Aspekt ten znajdował tam swoje miejsce i odniesienie do wartości twórczych, a spełnionych w projektach ogrodów rezydencjonalnych. W planie parku felicjanowskiego nakreślonym przez F.M.F. Kozłowską, a realizowanym przez znanego z imienia ogrodnika Antoniego Marksa, nastąpiło przytoczenie kompozycji w podobieństwie do kilku z nich, w tym najbardziej do ogrodu



Ryc. 9 i 10. Główne aleje ogrodu felicjanowskiego

Fot. S. P. Markowski, 2019

Ogrody te urządzone były z zachowaniem przestrzennego podziału na formy kwaterywe. Znaczna część tych parków o planie kwaterywym sąsiadowała ze stawami, strumieniami i sadzawkami. W ich kompozycji zwracało uwagę powiązanie zbiorników wodnych, tak jak w Felicjanowie, połączonych w jedną całość kompozycyjną z kwaterykami parkowymi. Wyraźne, główne osie podziałów zaakcentowane były drogą dojazdową bądź aleją prowadzącą z dziedzińca lub alejami szpalerowymi wewnątrz parku.

<sup>16</sup> Późniejsza założycielka mariawityzmu – Feliksa Magdalena Kozłowska urodziła się w rodzinie szlacheckiej w Wielicznej, parafii Stoczek, koło Węgrowa, gdzie jej ojciec, Jakub, był nadleśniczym w lasach majątku Wieliczna. Rok później, jako uczestnik powstania styczniowego, zginął 3 lutego 1863 r. w bitwie pod Węgrowem.

<sup>17</sup> Przykład założenia pałacowo-parkowego w Rudce odnoszący się do kompozycji felicjanowskiej znajduje się w szeregu podobnych kompozycji ogrodowych, m.in.: w Mostowlanach, Zabłudowie i Zajączkach.





Ryc. 11 i 12. Aleje i wnętrza

Fot. S. P. Markowski, 2019

W Felicianowie układ alei obsadzonych mnogością drzew: lip, jaworów, grabów, wiązów i jesionów, spełniał rolę dróg procesyjnych okrytych mistycznym baldachimem rajskiej roślinności. Rodzimy gatunkom roślin towarzyszyła w ogrodzie duża grupa nowych gatunków roślin introdukowanych z dalekich krajów<sup>18</sup>, wzmacniających swą egzotyką jego transcendentny związek z rajskim Edenem. Nadto w ogrodzie urządzono szereg miejsc bezpośrednio związanych z kultem, a zawierających symbolikę odnoszącą się do biblijnych zdarzeń (ryc. 7–12).

Listę owych fizycznych symboli, czytelnych mariawitom otwierał układ wodny ogrodu. „Woda towarzyszyła zawsze ogrodowi (...) służyła potrzebom użytkowym i ozdobnym (...) stanowiła istotny czynnik siedliskowy dla roślinności parkowej. Miała także znaczenie kultowe” [Majdecki, Majdecka-Strzeżek 1993]. Stąd stawy usytuowane na przepływie strumienia Mołtawki w liczbie trzech głównych, symbolizowały transcendentne, ożywcze działanie Trójcy Świętej. Zaś utworzona na środkowym stawie wyspa symbolizowała miejsce chrztu Pana Jezusa w wodach Jordanu. Dalej – w strefie tarasu usypany został kopiec nakrywający sztuczną grotę poświęconą św. Franciszkowi, którego mistyka jest związana ze sferą emocjonalnych przeżyć w świecie przyrody. Grota stała się przede wszystkim symbolem, miejscem zawierającym ponadracjonalną artykulację odniesień do miejsc związanych z narodzeniem

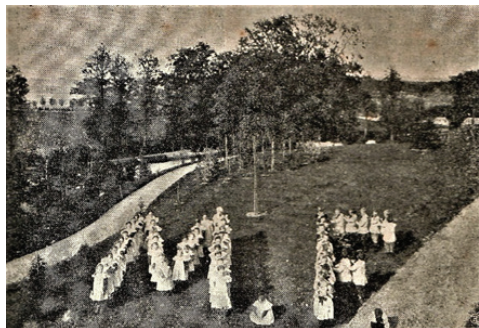


Ryc. 13 i 14. Grota św. Franciszka z kopcem i altaną nad stawami

Fot. S. P. Markowski, 2019

<sup>18</sup> Wywiad – bp. Damiana Maria Beatrycze Szulgowicz, Felicianów 2019.

i śmiercią Chrystusa. Bowiem Jezus, przyjąwszy ciało człowieka, przyszedł na świat w grocie betlejemskiej, a po śmierci został złożony w grocie grobu, gdzie dokonało się Jego chwalebne zmartwychwstanie (ryc. 13 i 14).



Ryc. 15. Inicjały M.F. – Maria Franciszka – imiona zakonne „Mateczki”, utworzone przez dzieci w ogrodzie felicjanowskim

Źródło: Kalendarz Maryawicki 1913 r.



Ryc. 16. F.M.F. Kozłowska na tarasie kaplicy felicjanowskiej

Źródło: Kalendarz Maryawicki 1913 r.

Postępując w tym nurcie teologicznej symboliki, na szczycie kopca ustawiono neogotycką<sup>19</sup>, drewnianą altanę, symbolizującą Świątynię Jerozolimską, trwającą w niemej, mistycznej interakcji z grota.

Widzenie naturalnego krajobrazu felicjanowskiego z jego położeniem w zakolu strumienia Mołtawki, ukształtowanie terenu zagajonego olszynami, tworzące obraz przywołujący zmysłom ogród Edenu, już samo w sobie rozbudzało mariawicką pobożność ubogaconą świadomością obcowania w nim osoby „Mateczki” i jej udziału w tworzeniu owego rajskiego ogrodu (ryc. 15–18).



Ryc. 17. Środkowy staw z wyspą

Fot. S. P. Markowski, 2019

<sup>19</sup> Neogotycki styl altany odnosił się do stylu wznoszonej w Płocku mariawickiej Świątyni Miłości i Miłosierdzia, projektowanej przez J.M.M. Kowalskiego, podporządkowanego poleceniom i sugestiom F.M.F. Kozłowskiej, przy współudziale w projektach technicznych: inż. arch. Feliksa Marii Mateusza Korwin-Szymanowskiego oraz inż. Wacława Marii Bartłomieja Przysieckiego (kapłanów mariawickich); źródło: Mariawita, 1963, 4, s. 3.



Ryc. 18. Procesja na terenie parku

Fot. Archiwum KKM

## Podsumowanie

W konkluzji należy uznać, że unikatowy charakter ogrodu felicjanowskiego, choć wynika z pozornie banalnego, niemal gestaltycznego widzenia jego przestrzeni, to niesie wielki ładunek mistyczny. Postrzeganie kompozycji roślinnej w ogrodzie wznoszącym się tarasowo nad lustrem stawów z formami małej architektury, zachwyty nad pięknem przyrody wzbudzał u wiernych mariawitów kontemplację naturalną, wiodąc do kontemplacji nadprzyrodzonej.

F.M.F. Kozłowska, świadoma i doświadczająca przebywania w duszy nieskończonego Boga w sposób realny i pewny, tworząc ogród z jego *sacrum*, proponowała mariawitom zjednoczenie mistyczne nie będące bezpośrednim kontaktem z Bogiem jako przedmiotem poznania, lecz z nieskończonym w miłosierdziu Bogiem, pozwalającym doświadczać swej łaski w dziełach swego stworzenia [Urbański 2013]. Tak, aby przez odbiór obrazów bujnej żywotności ogrodu afektywnie doświadczać Jego obecności w sobie (w swej duszy) łączącej się z Bogiem w jedno przez – „(...) uczestnictwo w stopniu możliwym w tym życiu” [Św. Jan od Krzyża]. Bowiem jej doświadczenia mistyczne – życie duchowe rozwijające się pod działaniem Ducha Świętego – prowadziło mariawitów do nowego poznania i działania. Toteż wychodzący do prac polowych i ogrodowych bracia zakonni i siostry zakonne chwalili Boga słowami pieśni „Kiedy ranne wstają zorze Tobie ziemia, Tobie morze, Tobie śpiewa żywioł wszelki, bądź pochwalon Boże Wielki” [Karpiński 1798].

W ogrodzie felicjanowskim widziano zatem źródło uduchowienia i transcendencji, bowiem, jak uzasadniał Ignacy Kraszewski „(...) od pisma Bożego wstęp biorąc, ojca i matki rodzaju ludzkiego pierwsze siedlisko było w ogrodzie, a więc pierwszeństwo co do czasu ogrodom przed domami się należy” [Kraszewski 1803, s. 321]. Podobieństwo takiego stwierdzenia znajduje się m.in. w pismach Helleniusza, gdzie pisząc o ogrodach w Polsce użył



argumentu religijnego: „Chrystus Pan godziny na modlitwach w ogrodzie oliwnym przepędzał. Ogrody przeto są dla skupienia ducha i wzniesienia serca do Boga” [Iwanowski 1830, s. 311]. Dla takich też wartości urządzano park felicjanowski, aby pośród natury doznawać przeżyć transcendentnych i kształtować duchowość.

## Literatura

Anusik Z., 2015, *Garwascy herbu Grzymała w XV–XVII wieku. Przyczynek do dziejów i genealogii rodu*, Przegląd Nauk Historycznych, 14, 2, s. 26.

Aster E., 1963, *Historia filozofii*, Państwowe Wydawnictwo Naukowe, Warszawa.

Bańka J., 1986, *Filozofia Cywilizacji*, t. I, Wydawnictwo Śląskie, Katowice.

Bańka J., 2001, *Metafizyka wirtualna*, Wydawnictwo Śląskie, Katowice.

Baumfeld G., 1919, *Klejnoty poezji staropolskiej*, Towarzystwo Wydawnicze, Warszawa.

*Biblia Tysiąclecia. Pismo Starego i Nowego Testamentu*, 1990, wyd. trzecie, Wydawnictwo Pallottinum, Poznań.

Charczuk W., Grzegorzczuk D., Machnicka V., 2019, *Słownik biograficzny Południowego Podlasia i Wschodniego Mazowsza*, tom IV, Siedleckie Towarzystwo Naukowe, Siedlce.

Fedorowicz A., 2019, *Buntowniczy, Prószyński i S-ka*, Warszawa.

Iwanowski E.A., 1830, *O ogrodach w Polsce [w:] Kilka rysów i pamiątek Eustachego Helleniusza*, księgarnia Jana Konstantego Żupańskiego, Poznań.

Jan Paweł II, 1987, *Wierzę w Boga Ojca Stworzyciela*, Città del Vaticano.

Jaroszewski T.S., 1999, *Po pałacach i dworach Mazowsza*, cz. 2, Wydawnictwo Naukowo-Techniczne, Warszawa.

Karpiński F., 1798 r., *Pieśń poranna [w:] G. Baumfeld (red.), Klejnoty poezji staropolskiej*, Towarzystwo Wydawnicze, Warszawa 1919.

Kraszewski J.I., 1803, *Dzieła Ignacego Kraszewskiego*, t. VI, Warszawa.

Kucharczyk E., Maroszek J., *Historyczne kompozycje ogrodowe i parkowe wschodniej Polski*, artykuł na stronie: <http://www.ogrodowy.minigo.pl/index.php/page/rudka>

Łukaszewicz B., 2017, *Kuchary, Płock i Felicjanów – mazowieckie ślady różnych wyznań*, Polonicum, 26, s. 54-57.

Majdecki L., Majdecka-Strzeżek A., 1993, *Ochrona i konserwacja zabytkowych założeń ogrodowych*, Wydawnictwo Naukowe PWN, Warszawa.

Mojżyn J., 2018, *Rajski ogród jako topos szczęścia w chrześcijańskiej komunikacji kulturowej*, *Kultura Media Teologia*, 34, 3, s. 28-61.

O.O. Maryawici, 1912, *Kalendarz Maryawicki na rok 1913*, VI, Łódź.

Papierowski A. 1997, *Geneza mariawityzmu jako ruchu religijnego i społecznego*, cz. I, *Notatki Płockie*, *Kwartalnik TNP*, t. 42, 2.

Plit J., 2012, *Ślady sacrum w krajobrazie*, Komisja Krajobrazu Kulturowego PTG, Sosnowiec.

Rode M., 1988, *Mała encyklopedia teologiczna*, t. I, Wydawnictwo Inne, Warszawa.

Rybak S. 1992, *Mariawityzm, Studium historyczne*, Wydawnictwo LEGE, Warszawa.

Rządzik Ł., 2013, *Mariawityzm jako alternatywa dla kościoła katolickiego*, *The Polish Journal of the Arts and Culture*, 5, 2.

SITO, 1986, *Ewidencja Parku Zabytkowego w Miszewku Felicjanowie, gmina Bodzanów, województwo płockie*, recenzent: M. Jędrzejewska, Warszawa.

Św. Jan od Krzyża, 2013, *Droga na Górę Karmel*, II, 5,7. Bibliotheca Carmelitana, Kraków.

Urbański S., 2013, *Nieskończoność Boga w mistycznym zjednoczeniu*, *Studia Theologica Varsoviensia*, 51, 2, s. 17-34.

---

## “Eden” – the mystical mariavite garden in Felicjanów

### ABSTRACT

The aim of this article is to present the mystical features of the antique garden in Felicjanów. The unique character of the garden may come from a seemingly banal perception of its expanse; however, it bears a great load of sacrum, including symbols significant for the Mariavite religious movement. The natural and spatial context is implicated in the mystical reference to the garden of Eden.

**Key words:** Mariavite, essence of being, symbols, garden design

---

---

**Sławomir P. Markowski**, mgr inż. arch. kraj., absolwent WSEiZ w Warszawie i SGGW w Warszawie. Prowadzi prace projektowe i prace realizacyjne z dziedziny projektowania ogrodów i parków zabytkowych. Autor artykułów i książek z dziedziny historii architektury i historii kultur starożytnych.

Sławomir P. Markowski, MSc Eng landscape architect, graduate of WSEiZ in Warsaw and SGGW in Warsaw. He conducts design and implementation work in the field of garden and historical parks design. The author of articles and books on the history of architecture and the history of ancient cultures.