

# Bohdan Rymaszewski

---

## Prace konserwatorskie - miasto Toruń 1958-1964

---

Ochrona Zabytków 18/3 (70), 58-70

---

1965

Artykuł został zdigitalizowany i opracowany do udostępnienia w internecie przez Muzeum Historii Polski w ramach prac podejmowanych na rzecz zapewnienia otwartego, powszechnego i trwałego dostępu do polskiego dorobku naukowego i kulturalnego. Artykuł jest umieszczony w kolekcji cyfrowej [bazhum.muzhp.pl](http://bazhum.muzhp.pl), gromadzącej zawartość polskich czasopism humanistycznych i społecznych.

Tekst jest udostępniony do wykorzystania w ramach dozwolonego użytku.

nimum w stosunku do potrzeb terenu) nie będzie mógł być w całości realizowany siłami P. P. Pracowni Konserwacji Zabytków (nawet gdyby znalazły się wystarczające środki finansowe). Wszystkie ośrodki podjęły zobowiązania włączenia zabytków wrocławskich do planów prac magisterskich i letnich praktyk wakacyjnych. Współpracę przy opracowywaniu dokumentacji zgłosił Ośrodek Dokumentacji Zabytków.

Zgłoszony w referacie program konserwacji będzie musiał jeszcze, zdaniem dyskutantów, być uzupełniony danymi technicznymi o samych obiektach i wstępnymi badaniami technologicznymi. Zapewne niektóre z zabytków nie będą mogły być objęte planami najbliższych lat, mimo uzasadnionych postulatów. Nie uprzedzając jednak ostatecznych decyzji trzeba stwierdzić, że podstawy programu ratowania malowideł ściennych w woj. wrocławskim zostały zebrane i w wyczerpujący sposób przedstawione zebranych. Wszyscy uczestnicy uznali za konieczne podjęcie prac przede wszystkim w wybitnych obiektach o znaczeniu europejskim: w kościołach w Żurawinie, Krzeszowie i w zespole budowli Henrykowa.

Dyskusja zwróciła również uwagę na to, że województwo wrocławskie nie obejmuje całego Śląska i w sąsiedniej Opolszczyźnie, na styku granic obydwu województw, znajdują się przecież zespoły malowideł wymagających akcji konserwatorskiej, a łączących się z całością Śląska. Fakt ten wskazywałby na potrzebę opracowania planu konserwacji dla całego Śląska, co jest w zasadzie sprawą oczywistą. Z uwagi jednak na szczególne nasilenie potrzeb konserwatorskich w woj. wrocławskim, a także biorąc pod uwagę inicjatywę środowiska wrocławskiego, zgodzono się z koniecznością rozwiązywania problemów wrocławskich w pierwszej kolejności.

Znaczenie konferencji wrocławskiej można rozpatrywać pod różnym kątem. Z punktu widzenia potrzeb wrocławskich bardzo ważnym jej efektem jest poddanie programu prac tak szerokiej dyskusji, konfrontacja założeń z opinią wybitnych specjalistów polskich. Drugim, niemniej ważnym osiągnięciem jest zgłoszenie współpracy wyższych uczelni — rzecz bez precedensu w historii polskiego konserwatorstwa w pracach nad jednym obszarem. Obrady wrocławskie mają jednak jeszcze inny, szerszy aspekt. Stworzono szeroką płaszczyznę spotkania konserwatorów i historyków sztuki, umożliwiono wzajemną wymianę poglądów na tematy konserwacji. Jest to zjawisko bardzo istotne; dotychczas bowiem dyskusje tego typu odbywały się w zamkniętych kręgach, bez wymiany poglądów między środowiskami. Konferencja ta stanowi precedens, ukazując możliwość takiego rozwiązania. Dodać do tego należy, że jest to rozwiązanie słuszne — zabytki śląskie w pełni zasługują na to, aby zajęły się nimi zespoły czołowych specjalistów. W ten sposób środowisko Wrocławia wskazało jak należy podejmować tak skomplikowane problemy. Jest to oczywiście dopiero wstępna faza pracy nad ich rozwiązaniem, ale już teraz można mieć pewność, że przyjęto formę słuszną i już dziś efekty zdają się być pozytywne. Należy życzyć jedynie, aby dalsze usiłowania doprowadziły do celu — podjęcia szerokiej, planowej pracy nad konserwacją wybitnych zabytków śląskich i zakończenia jej sukcesem.

Przykład wrocławski ukazuje jeszcze jeden ważny aspekt pracy konserwatorskiej — dowodzi, że dokonane w 1964 r. przekazanie Muzeum Śląskiemu części czynności konserwatorskich w zakresie zabytków ruchomych daje już teraz bardzo pozytywne efekty. Udało się wciągnąć do prac nad ochroną zabytków nowy krąg specjalistów, objąć skuteczniejszą kontrolą i ochroną zabytki śląskie. Wojewódzki Konserwator Zabytków znalazł pomoc i poparcie w środowisku wrocławskich historyków sztuki.

*l. k.*

Znaczna ilość zabytkowych kamienic w Toruniu pozwala angażować finansowe środki konserwatorskie, jedynie w stosunku do najbardziej wartościowych obiektów. Większością budynków natomiast opiekują się użytkownicy, a przede wszystkim Gospodarka Komunalna, która rocznie remontuje przeciętnie kilkanaście zabytkowych obiektów. Remonty te, natury gospodarczej, w sprawozdaniu w zasadzie pomija się, uwzględniają jedynie najciekawsze przykłady. Podobnie zresztą w stosunku do robót finansowanych ze środków konserwatorskich w tym omówieniu dokonano wyboru najbardziej charakterystycznych przykładów.

*Prace konserwatorskie — miasto Toruń  
1958 — 1964 \**

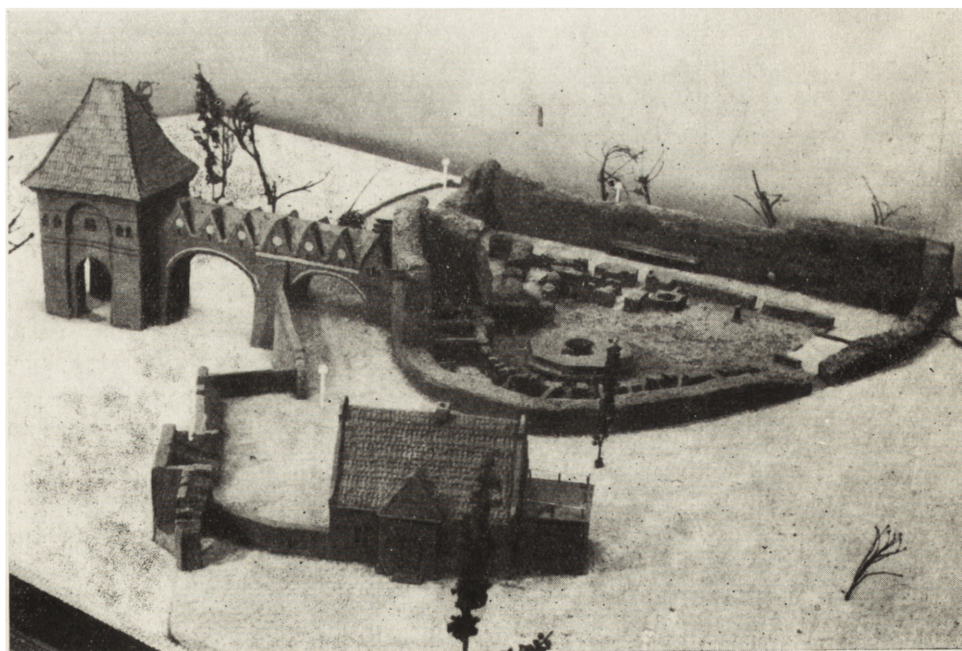
\* Por.: „Ochrona Zabytków” V (1952), nr 2 (17), s. 123—126; VIII (1955), nr 3 (30), s. 204—209; XI (1958), nr 1—2 (40—41), s. 134—137.

Zgodnie z ogólnymi założeniami konserwatorskimi dla Dzielnicy Staromiejskiej Torunia wykonano w r. 1963 na zlecenie Ośrodka Dokumentacji Zabytków studium historyczno-urbanistyczne do planu szczegółowego zagospodarowania bloku objętego ulicami: Piekary, Kopernika, Św. Ducha, Rabsiańska. Dokumentacja, wykonana przez PKZ Warszawa, objęła inwentaryzację architektoniczną i fotograficzną, rozwarstwienie stylistyczne, analizę nasłonecznienia, dokumentację historyczną i wnioski konserwatorskie. W 1964 r. PKZ Toruń opracowały w podobny sposób blok objęty ulicami: Św. Ducha, Kopernika, Żeglarska, Rabsiańska, przy czym równocześnie wykonano analizę stanu technicznego i ekonomiczną dla tego bloku oraz dla bloku poprzednio przestudiowanego przez PKZ Warszawa. W ramach prac ćwiczeniowych, zgodnie z umową między Prezydium MRN a Uniwersytetem M. Kopernika, dotyczącą współpracy w zakresie uporządkowania zespołu staromiejskiego, studenci Studium Zabytkoznawstwa i Konserwatorstwa wykonali dokumentację historyczną do sanacji bloku Rynek Staromiejski, Dzierżyńskiego, Franciszkańska, oraz inwentaryzację fasad i rekonstrukcję ciągów ulicznych w bloku Rynek Staromiejski, Szeroka, Szczytna i Szewska. Jednocześnie studenci Wydziału Architektury Politechniki Warszawskiej wykonali inwentaryzację pomiarową dwóch wymienionych bloków. Obecnie Zakład Urbanistyki Politechniki Warszawskiej opracowuje dokumentację dla wymienionych bloków z uwzględnieniem analizy możliwości wykorzystania Starego Miasta do potrzeb współczesnych. Wnioski z tego opracowania będą stanowiły podstawę dla projektowania nowego centrum na północ od dzielnicy staromiejskiej. Konkretniej realizacji przyjętego planu sanacji miasta doznał się dotychczas jedynie mały fragment — parcela Rynek Staromiejski 20, Franciszkańska 12, gdzie w latach 1959—64 wyburzono trzy — nie posiadające wartości technicznej i historycznej — oficyny, a równocześnie wykonano konserwację muru granicznego.

## Zabytki nieruchome

Zamek Krzyżacki<sup>1</sup>. Powstał na terenie dawnej osady słowiańskiej w trzydziestych latach XIII w., rozbudowany w XIV i I poł. XV w., w 1454 r. zburzony i w następnych wiekach stanowiący teren wysypisk miejskich. Na jesieni 1958 r. rozpoczęto na obszarze wzgórza zamkowego prace wykopaliskowe, które obok celów badawczo-naukowych, zmierzających do uzupełnienia wiadomości o zamku, miały stać się podstawą do planowanego projektu urbanistyczno-konserwatorskiego uporządkowania tego terenu (il. 1). Już pierwsze wykopy pokazały, że pod kilkumetrową warstwą gruzu i ziemi znajdują się całe partie parteru zamku. Jednocześnie wykop sondażowy na międzymurzu wsch. wykazał obecność zabytków z okresu kultury łużyckiej i wczesnego średniowiecza (ceramika). W 1959 r. odsłonięto przyziemie skrzydła wsch. z fragmentami krużganku oraz

<sup>1</sup> Por.: Toruń — zamek krzyżacki. „Ochrona Zabytków” XV (1962), nr 2 (57), s. 75.



1. Toruń. Zamek krzyżacki — widok modelu z przedstawieniem stanu ruin po dokonanych pracach wykopaliskowych (Fot. F. Polakowski)

rozpoczęto odsłaniać skrzydło pld. Jednocześnie odkryto część brukowanego dziedzińca oraz przyziemie ośmiobocznej wieży w pld. części dziedzińca. W 1960 r. dokonano wykopu sondażowego na międzymurzu pld., gdzie stwierdzono ponownie istnienie warstw z okresu kultury łużyckiej i wczesnego średniowiecza. W 1962 r. odgruzowano całkowicie dziedzińiec tak, że udało się wykonać wykop pod XV-wiecznym brukiem. Na głębokości około 2,30 m natrafiono na warstwy leżących luźno kamieni oraz konstrukcję drewnianą, składającą się z dwóch, złożonych na krzyż, belek z żelaznym bolcem. Przepuszczalnie były to resztki kierału. Zaraz pod tym stwierdzono istnienie warstw kulturowych wczesnośredniowiecznych i z okresu kultury łużyckiej. Drugi wykop sondażowy, bezpośrednio przy filarach krużganek wsch., ujawnił również bliżej nieokreśloną konstrukcję drewnianą z warstwą kamieni, a pod tym warstwy kulturowe wczesnośredniowieczne i kultury łużyckiej. Do końca 1964 r. odsłonięto parter zamku głównego wraz z dziedzińcem oraz odgruzowano więcej niż połowę piwnic. Równoległe z pracami wykopaliskowymi w 1964 r. wykonano, w oparciu o zachowane fragmenty, rekonstrukcję sklepień piwnicznych w skrzydle wsch. i części pld. Prace budowlane wykonały PKZ Toruń według projektu PKZ Toruń (architektura — mgr Ireneusz Sławiński, konstrukcja — inż. St. Miklaszewski). Prace wykopaliskowe, finansowane w 1958 r. przez Prezydium MRN, a w następnych latach przez ZMiOZ, prowadziła ekipa powołana przez WKZ Bydgoszcz i MKZ Toruń. W 1958 r. kierownikiem ekipy był mgr Andrzej Michałowski, w 1959 r. mgr J. Chudziakowa, a od 1960 r. do chwili obecnej mgr Roman Domała, przy konsultacji w zakresie archeologii prof. dra Kazimierza Żurowskiego, w zakresie badań architektonicznych mgra Jerzego Frycza. Podczas prac na zamku wykopano znaczną ilość interesujących detali architektonicznych (kilka odmian posadzek ceramicznych, kilkadziesiąt rodzajów profili, części maswerków, fryzów terrakotowych, ozdób, ościeży, kafli itp.). Odnaleziono także wiele drobnych zabytków metalowych oraz monety z różnych okresów. Dokonane odkrycia pozwoliły stwierdzić, że większość detali — zarówno wewnętrznych, jak i zewnętrznych — była polichromowana, a także na licu odkrywanych ścian ceglanych (również zewnętrznych) stwierdzono wyraźne ślady monochromii w kolorze czerwonym, pokrywającej jednolitą warstwą cegły i spoiny.

Mury obronne. Toruń zachował znaczny procent średniowiecznych fortyfikacji ceglanych (XIII—XIV—XV w.). W latach 1957—60 dokonano naprawy kilku odcinków muru, przy czym używano cegły o wymiarach zabytkowych. M. in. w 1960 r. dokonano konserwacji muru obwodowego Zamku Krzyżackiego na odcinku tzw. Stawów Wielkiego Mistrza (vis à vis Bajy Pomorskiego). Oprócz uzupełnień lica dokonano zabezpieczenia korony. Prace polegały na rozebraniu 4—8 całkowicie rozluźnionych warstw górnych i ponownym ich ułożeniu z wprowadzeniem znacznego procentu nowej cegły o wymiarach odpowiadających zabytkowej, z zachowaniem pierwotnego układu. Po wyrównaniu korony położono warstwę izolacyjną papy i lepiku, po czym ułożono nad tym dwie warstwy cegły, które z kolei pokryto polepą glinianą i darniną. Prace wykonywało PKZ Toruń wg projektu PKZ Toruń (Ryszard Pawłowski).

Ratusz Staromiejski<sup>2</sup>. Budynek ceglany z kamiennymi elementami zdobnymi, będący jednym z najwspanialszych przykładów miejskiej architektury monumentalnej w pld. Europie (XIII—XIV—XVII—XVIII w.). Prace remontowe w tym obiekcie — obok zamierzeń ratowniczych — zakładały adaptację budynku na potrzeby wielodziałowego Muzeum Okręgowego. Wychylenie z pionu ścian zewnętrznych, znaczne ugięcia stropów i spękania sklepień świadczyły o alarmującym stanie technicznym budynku, co sygnalizowano już w XIX w. oraz przez cały okres międzywojenny i lata okupacji. W tym czasie wykonywano szereg prac remontowych, niestety nie dość skutecznych, a nawet w niektórych wypadkach przynoszących odwrotny skutek, jak np. roboty wykonane w latach 1931—33 przez Konfraternię Artystów, kiedy to obniżono poziom posadzki tzw. piwnicy gdańskiej. Spowodowało to rozluźnienie słabo związanych fundamentów pod kolumnami, a w dalszej konsekwencji spękanie sklepień. Wprawdzie wykonano wówczas od razu wzmocnienie fundamentów, ale nie usunięto spękań. Po drugiej wojnie światowej zajęcie przyziemia nad tą piwnicą na składnicę archiwalną przyczyniło się do powiększenia zarysowań. Biorąc pod uwagę pojawienie się rys także w innych częściach budynku i ugięcia stropów, w 1955 r. wykonano najpilniejsze prace zabezpieczające, polegające na podstemplowaniu sklepień i usunięciu z poddasza

<sup>2</sup> Por.: M[arian]. Pa[ździór], *Toruń — ratusz*. „Ochrona Zabytków” XVI (1963), nr 4 (63), s. 67.

2. Toruń. Ratusz Staromiejski — stan w czasie remontu (Fot. A. Jarmułowicz)



gruzu (ok. 300 ton). Jednocześnie przystąpiono do opracowania dokumentacji dla remontu i adaptacji całego ratusza. Prace remontowe trwały w latach 1957—64 i objęły m.in. wymiany drewnianych stropów na ogniotrwałe Klein i Ackerman (na I i II piętrze). Założono nową stalową więźbę dachową na miejsce drewnianej z 1727 r., która rozpierała mury i mimo że posiadała wartość zabytkową, konstruktor stanął na stanowisku, że nie sposób bez jej usunięcia zabezpieczyć skutecznie całego gmachu (il. 2). Dla zapobieżenia dalszym wychyleniom się z pionu murów obwodowych strop poddasza wykonano jako usztywniającą płytę żelbetową. W przyziemiu i w piwnicach naprawiono sklepienie. Dokonano też wymiany oszkleń, przy czym utrzymano kilka zachowanych XVIII-wiecznych. Prace te wykonał artysta witrażysta mgr E. Kwiatkowski. Przy remoncie usunięto wiele niezabytkowych ścianek i przepierzeń, przez co odtworzono pierwotne rozplanowanie licznych pomieszczeń, a przede wszystkim tzw. Wielkiej Sali na I piętrze, gdzie podwieszono na dźwigarach stalowych polichromowane belki drewniane z 2 ćwierci XVIII w., które pierwotnie istniały w tym pomieszczeniu. Jednakże część belek została zniszczona w XIX w., tak więc strop Wielkiej Sali musiano uzupełnić pewną ilością belek pochodzących z innych pomieszczeń tego piętra. W sali tej wykonano rekonstrukcję posadzki marmurowej, przez co uzyskano stan zbliżony do istniejącego w XVIII w. (il. 3). W trakcie prac budowlanych odkryto m.in. w przyziemiu skrzydła wsch. ślady dawnych kramów i zrekonstruowano część takiego kramu. Prace budowlane wykonało Zjednoczenie Budownictwa Mieszkaniowego przekształcone w Toruńskie Przedsiębiorstwo Bud. Ogólnego. Projekty przygotowało PKZ Toruń (architektura — prof. dr inż. arch. Stefan Narębski, Aleksandra Pawłowska, Ry-



3. Toruń. Ratusz Staromiejski, Wielka Sala I piętra — stan po remoncie (Fot. Alojzy Czarnecki)



4. Toruń. Ratusz Staromiejski, renesansowa kamieniarka przy wieżyczce narożnej — stan po konserwacji (Fot. Alojzy Czarnecki)

szard Pawłowski, Henryk Pawłowski, I. Baranowska, konstrukcja — mgr inż. H. Kossak-Kosicki). W trakcie robót odsłonięto we wnękach na wieży na wysokości II piętra (obecnie pod dachem — na skutek przebudowy z początku XVII w.) czarno-biało-czerwoną geometryczną średniowieczną dekorację malarską. Stwierdzono również, że lico ceglane posiadało pierwotnie monochromię w kolorze czerwonym. Odsłonięto też, ukryte dotychczas pod podsufitką, belki stropowe z 2 ćwierci XVIII w. z dekoracją malarską o ornamentyce roślinnym, w skrzydle pld. i pln. W 1961 r. przeprowadzono konserwację renesansowej kamieniarki wieżyczki pld.-zach. (il. 4). Dokonano usunięcia kitów cementowych i oczyszczenia kamienia, wykonując kity ze sztucznego kamienia (wypełniacz — sproszkowany kamień ze sztucznymi żywicami). Całość impregnowano sztucznymi żywicami. W 1963 r. wykonano także konserwację plafonu z 2 ćwierci XVIII w., malowanego olejno na płótnie. W 1964 r. przeprowadzono konserwację dwóch portali barokowych w pomieszczeniach na I piętrze skrzydła pln., polegającą na usunięciu z powierzchni zaprawy cementowej i uzupełnieniu ubytków zaprawą gipsową, modyfikowaną za pomocą żywic sztucznych.

**Dawny Arsenał Artyle ryjski.** Wybudowany w 1825 r. i stanowiący jeden z nielicznych w kraju, dobrze zachowanych przykładów tego typu budownictwa militarnego, przeznaczony został na Muzeum Etnograficzne. W latach 1957—58 wykonano remont i adaptację budynku, polegającą przede wszystkim na wydzieleniu ściankami działowymi pomieszczeń administracyjnych, portierni, szatni i ogniotrwałych klatek schodowych, bez naruszenia zasadniczego układu wnętrza. Na parterze i I piętrze przeznaczono na sale ekspozycyjne prawie 80% pierwotnych pomieszczeń magazynowych Arsenалу z zachowaniem drewnianych stropów, podpartych drewnianymi słupami. Utrzymano także stare bramy oraz zapadnie, służące pierwotnie do wciągania dział lub innego ciężkiego sprzętu. Prace wykonywało Zjednoczenie Budownictwa Mieszkaniowego wg projektu PKZ Toruń (Ryszard Pawłowski).

**Dawna „Gospoda pod Modrym Fartuchem”** — Rynek Nowego Miasta 8. Wg tradycji istniejąca od 1489 r., jednak z elementów gotyckich pozostawionych z poprzednich wieków.



5. Toruń. Dom Kopernika, ul. Kopernika nr 17 — stan przed podjęciem prac konserwatorskich (Fot. P.K.Z. — Toruń)



6. Toruń. Dom Kopernika, ul. Kopernika nr 17 — stan z 1960 r. po częściowym odsłonięciu gotyckich fragmentów elewacji (Fot. P. K. Z. — Toruń)

stały jedynie nikłe resztki. Obiekt przed przystąpieniem do remontu miał ogólną bryłę oraz podział wewnątrz i część profilowanych stropów z I ćwierci XVIII w. Po ostatniej wojnie na skutek zaniedbania znalazł się w ruinie. W 1953 r. dokonano fragmentarycznych zabezpieczeń. W następnych latach wykonano prace rozbiórkowe. Ostatecznie, kiedy w 1956 r. przystąpiono do robót na większą skalę, pozostała z elementów zabytkowych tylko fasada. Opracowana przez PKZ Toruń (prof. dr inż. arch. S. Narębski i J. Czapliński) dokumentacja odbudowy przewidywała adaptację na kawiarnię I kategorii, zgodnie z tym przeprowadzono prace (wykonawca MPRB Toruń), w efekcie których zrekonstruowano bryłę i układ wnętrza obiektu, przy czym pod stropy ogniotrwałe podwieszono drewniane, wykonane wg pierwotnie tu istniejących. W dwóch salach na parterze i I piętrze umieszczono kominki o formie barokizującej. Podział nowo wykonanej stolarki utrzymano w charakterze XVIII w. W sali na parterze umieszczono wartościowy XVI-wieczny żyrandol z brązu. Na fasadzie zrekonstruowano uszkodzone w 70% barokowe girlandy stiukowe. Obiekt oddano do użytku 22 lipca 1959 r.

## Kamienice i spichlerze

Ta grupa zabytkowej architektury w Toruniu reprezentowana jest najliczniej. Stanowi ona zespół o dużej wartości w skali ogólnopolskiej, a nawet ogólnoeuropejskiej. Zarysowują się dla niej dwa podstawowe kierunki robót konserwatorskich:

- a. uporządkowanie fasad ciągów ulicznych ze szczególnym uwzględnieniem bardziej wartościowych obiektów (najczęściej gotyckich),
- b. prace remontowe i adaptacyjne obejmujące całość poszczególnych obiektów<sup>3</sup>.

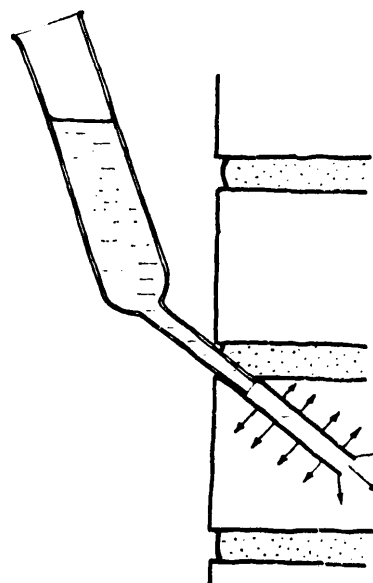
W zakresie porządkowania fasad w 1960 r. z okazji obchodów Tysiąclecia Państwa Polskiego wykonano ze środków Gospodarki Komunalnej prace elewacyjne na ulicy Kopernika i na pewnych odcinkach ulic Piekary i Św. Ducha. Polegały one na odbiciu tynków z większości fasad oraz wykonaniu nowych i malowaniu. Przy tej okazji odsłonięto wiele elementów architektonicznych ze wcześniejszych okresów, głównie średniowiecznych. Pozostawiono liczne odkrywki m. in. na domach przy ul. Kopernika 11, 14, 19, 22, 33, 35, 37. Tylko kilka z nich zostało zakonserwowanych bezpośrednio przy pracach elewacyjnych. Najbardziej interesującym odkryciem w wymienionym zespole było odsłonięcie dużych fragmentów fasady gotyckiej z 3 ćwierci XV w. w kamienicy przy ul. Piekary 20 oraz odsłonięcie dekoracji z glazurowanej cegły na elewacjach kamienicy przy ul. Św. Ducha 12. Prace elewacyjne wykonano wg projektu P. S. P. Toruń (artysta plastyk Popielewski, Drzewiecki, Kuligowski). W trakcie robót stwierdzono m. in., że wszystkie odkrywane elementy średniowieczne i nowożytne fasad noszą wyraźne ślady malowania (monochromii względnie polichromii).

Kamienica ul. Kopernika 17 — miejsce urodzenia Mikołaja Kopernika. Ceglana z II poł. XV w., radykalnie przebudowywana w XVIII i XIX w. (il. 5). W związku z obchodami Tysiąclecia Państwa Polskiego w 1960 r. urządzono w niej pomieszczenia dla wystaw poświęconych Mikołajowi Kopernikowi, w związku z czym przeprowadzono remont kapitalny budynku, użytkowanego dotychczas na cele mieszkaniowe. Wymieniono w 70% stropy na I i II piętrze oraz poddaszu. Wykonano nowe tynki i stolarkę. Jednocześnie z fasady skuto tynk i odsłonięto elementy gotyckie z II poł. XV w. (trzy półkolistie zamknięte profilowane wnęki, biegnące na wysokości I i II piętra, ostrołuczna blenda na styku z budynkiem nr 19 oraz część okna na parterze i fragment portalu zamkniętego ostrołukiem) (il. 6). Wymienione fragmenty posiadały przetrwałe w znacznym procencie dekoracje malarskie na tynku, o dobrze zachowanym rysunku maswerkowym oraz źle zachowanych partiach barwień. Gotyckie tynki utrwalono już w momencie odkrywania przez podklejenie pęcherzy (wyk. PKZ Toruń). Konserwację cegieł przez nasączenie roztworami żywicy sztucznych wykonali studenci Katedry Technologii i Technik Malarskich Wydziału Sztuk Pięknych pod kierunkiem doc. L.

<sup>3</sup> Por.: *Toruń, kamienice miejskie*. „Ochrona Zabytków” XIV (1961), nr 1—2 (51—53), s. 131—132.

Torwirta i mgra J. Wolskiego (il. 7). W 1963 r. z uwagi na historyczne znaczenie obiektu przyjęto koncepcję pełnej rekonstrukcji fasady, rekonstruuując szczyt, przywracając pierwotną formę otworom, rekonstruuując nadławia ze sztucznego kamienia oraz wprowadzając na II piętrze okiennice. Jako uzupełnienie prac budowlanych wykonano rekonstrukcję polichromii fasady (il. 8). Dla uniknięcia punktowania na autentycznym tynku, przykryto gotyckie fragmenty nowym tynkiem na siatce odsuniętej na 2 cm od autentycznego (il. 9). Na nowym tynku wykonano rekonstrukcję dekoracji malarskich wg średniowiecznego wzoru, pozostawiając dwa autentyczne fragmenty (na fryzie poziomym oraz w blendzie ostrołucznej). Równoległe do prac na fasadzie dokonano rekonstrukcji pierwotnego układu wnętrza, przebudowanego całkowicie w XIX w. Nie zachowało ono pierwotnego wystroju, wobec czego nie podejmowano prób jego rekonstrukcji, ograniczając się do odtworzenia układu przestrzennego. W wysokiej sieni ze względów optycznych podwieszono XVI-wieczny strop belkowy, przeniesiony z ruin budynku na ul. Żeglarskiej 12, zburzonego podczas wojny. Prace budowlane wykonało PKZ Toruń wg projektu architektonicznego PKZ Toruń (mgr inż. arch. F. Polakowski). Rekonstrukcję polichromii wykonały mgr K. Dąbrowska i mgr H. Kwiatkowska, przy konsultacji i współudziale mgra J. Frycza.

Bliźniacze kamienice przy ul. Dzierżyńskiego 28. Powstałe w średniowieczu, przebudowane w XVI i XVII w., połączone wewnętrznie, mające wspólną klatkę schodową. Posiadają m.in. stiukową dekorację fasad, wykonaną ok. 1712 r., portal kamienny z tego czasu (il. 10) oraz elewację tylną z początku XVII w. i gotycką od strony Hotelu Polonia. Z uwagi na stan zagrożenia w 1961 r. władze budowlane wydały zarządzenie wykwaterowania mieszkańców

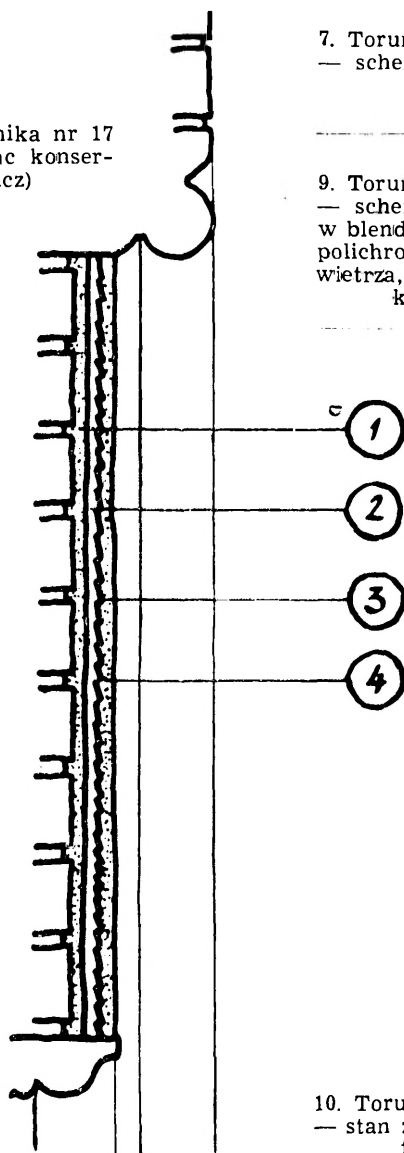


7. Toruń. Dom Kopernika, ul. Kopernika nr 17 — schemat nasączania cegieł na elewacji rozтворami żywic sztucznych

8. Toruń. Dom Kopernika, ul. Kopernika nr 17 — stan z 1964 r. po zakończeniu prac konserwatorskich (Fot. A. Jarmułowicz)



9. Toruń. Dom Kopernika, ul. Kopernika nr 17 — schemat rekonstrukcji dekoracji malarskiej w blendach na elewacji. 1 — tynk z autentyczną polichromią, 2 — 2 cm izolacyjna warstwa powietrza, 3 — siatka, 4 — nowy tynk ze zrekonstruowaną dekoracją malarską



10. Toruń. Kamienice, ul. Dzierżyńskiego nr 28 — stan z 1964 r. po zakończeniu prac konserwatorskich (Fot. J. Gardzielewska)



11. Toruń. Kamienice, ul. Dzierżyńskiego nr 28, polichromowany strop belkowy z I ćwierci XVIII w. — stan po konserwacji (Fot. J. Jarmuż)



11

12. Toruń. Kamienice, ul. Dzierżyńskiego nr 28, nowe spiralne schody żelbetowe — stan z 1964 r. (Fot. J. Gardzielewska)



12

i wykonano podstawowe zabezpieczenia. Przewidywano przeprowadzenie remontu z utrzymaniem dotychczasowej funkcji tj. mieszkalnej na górnych kondygnacjach i handlowej na parterze. Jednakże w trakcie prac odsłonięto w budynku 7 polichromowanych stropów (XVII i XVIII w.), tworzących prawie kompletny wystrój zabytkowego wnętrza (il. 11). Odkrycie to zadecydowało o zmianie sposobu użytkowania, w związku z czym wykonano nowy projekt adaptacji z przeznaczeniem na siedzibę Pracowni Konserwacji Zabytków. Zakładał on wprowadzenie na wszystkich kondygnacjach stropów ogniotrwałych z podwieszeniem zabytkowych stropów drewnianych, przy równoczesnym odtworzeniu pierwotnego układu pomieszczeń. Jedynie na II piętrze i części poddasza, gdzie były pierwotnie magazyny, wykonano podziały wg dzisiejszych potrzeb bez uwzględnienia pierwotnego rozplanowania. W trakcie remontu usunięto wszystkie XIX i XX-wieczne przepierzenia oraz klatkę schodową z tego czasu, wykonując spiralną żelbetową klatkę schodową o nowoczesnych formach, lecz wg pierwotnego modułu, który dało się odczytać na podstawie zachowanych otworów okiennych i XIX-wiecznych akt budowlanych (il. 12). Prace budowlane oraz konserwację stropów wykonało PKZ Toruń. Również prace projektowe przeprowadziły PKZ Toruń (mgr inż. arch. J. Tajchman przy współudziale I. Baranowskiej, konstrukcja inż. St. Miklaszewski). W trakcie robót stwierdzono m.in., że na fasadzie pod dekoracją barokową zachowana jest elewacja gotycka pomalowana monochromicznie w kolorze czerwonym. Z uwagi na znaczną wartość wystroju utrzymano całość w charakterze barokowym z rekonstrukcją barwną stanu z ok. I poł. XVIII w. i z pozostawieniem odkrywek warstwy gotyckiej.

Dawne spichlerze przy ul. R a b i a ń s k i e j 1/3. Murowane, pochodzące z ok. 1720 r., stanowiły zaplecze gospodarcze kamienic przy ul. Żeglarskiej 5 i 7. W 1957 r. stan techniczny budynków zakwalifikowano jako zagrożący bezpieczeństwu. Oprócz fasad oraz elewacji od podwórza i wspólnej ściany z budynkiem sąsiednim ul. R a b i a ń s k a 5 — pozostałe ściany o szkieletowej konstrukcji drewnianej, stropy i więźba straciły wartość nośną na skutek zaatakowania przez grzyba (il. 13). Części te przeznaczono do rozbiórki, a odbudowa przewidywała jedynie przywrócenie ogólnej bryły z uporządkowaniem elewacji i wprowadzeniem we wnętrzu nowego podziału i funkcji jako budynku mieszkalnego (il. 14). Roboty budowlane wykonało MPRiB Toruń wg projektu PKZ Toruń (mgr I. Sławiński)

Dawny spichlerz przy ul. R a b i a ń s k i e j 24. Późnogotycki z pocz. XVI w., w 1957 r. znajdował się w zupełnej ruinie. Jedynie fasada oraz beczkowo sklepione piwnice w przednim trakcie miały w dobrym stanie technicznym mury. Pozostałe ściany konstrukcyjne, wykonane z tzw. muru pruskiego oraz stropy, więźba dachowa itp. były całkowicie zmurszałe i zagrybione (il. 15). Wobec tego rozebrano te części, wykonując jednocześnie nowe ściany boczną i tylną, wznosząc je do dawnej wysokości, ale wprowadzając nowy podział wewnętrzny, wg potrzeb użytkownika — Pracowni Konserwacji Witraży PKZ. Na fasadzie zrekonstruowano szczyt schodkowy, a pozostałe autentyczne fragmenty, w miejscach spękań i zniszczeń przemurowano i na nowo spoinowano. Nowy dach wykonano w pierwotnej formie z pokryciem holenderką zamiast dawnej mnich-mniszki (il. 16). Rekonstrukcja szczytu schodkowego wykonana została niestety błędnie, gdyż istniejące przed przystąpieniem do robót imposty świadczyły, że był tu pierwotnie szczyt po-

siadający zakończenia półkoliste. Prace w pierwszej fazie wykonywała Spółdzielnia Pracy Remontowo-Budowlana „Przełom” Toruń, a od 1958 r. PKZ Toruń wg dokumentacji PKZ Toruń (Ryszard Pawłowski).

Kamienica ul. Szeroka 38 (dawniej 64). Późnogotycka, pochodząca z II poł. XV w. W 1938 r. usunięto z fasady tynki, odsłaniając elewację gotycką, m. in. profilowane obramienia blend ciągnące się przez I i II piętro. Prac jednak nie ukończono. W 1960 r. usunięto zamurowania tych blend, uzupełniając brakujące profile oraz wzmacniając szczyt stalowymi wiatrownicami. W trakcie prac odsłonięto m. in. fragment portalu i fryzu na wysokości obecnego I piętra. W toku remontu wymieniono stolarkę, wprowadzając podziały o charakterze barokowym. Pracę wykonało PKZ Toruń wg projektu PKZ Toruń (architektura — mgr Kowalewski, konstrukcja — inż. Kossak-Kosicki).

Kamienica ul. Franciszkańska 12. Budynek posiadający dwutraktowe, przypuszczalnie XIV-wieczne, piwnice z zachowanymi od frontu szczytami piwnicznymi, od wysokości parteru włącznie stanowi obiekt jednotraktowy



13



14



15



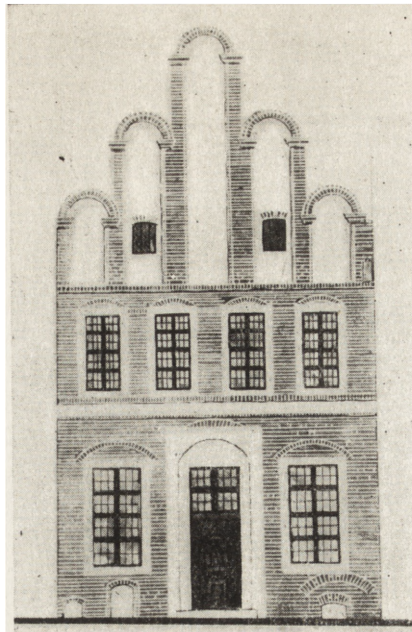
16

13. Toruń. Dawne spichrze, ul. Rabsiańska nr 1/3 — stan przed podjęciem prac konserwatorskich (Fot. P.K.Z. — Toruń)

14. Toruń. Dawne spichrze, ul. Rabsiańska nr 1/3 — stan z 1964 r. po wykonaniu prac konserwatorskich (Fot. J. Gardzielewska)

15. Toruń. Dawny spichrz, ul. Rabsiańska nr 24 — stan przed podjęciem prac konserwatorskich (Fot. P. K. Z. — Toruń)

16. Toruń. Dawny spichrz, ul. Rabsiańska nr 24 — stan z 1964 r. po wykonaniu prac konserwatorskich (Fot. Bohdan Rymaszewski)



17

17. Toruń. Kamienica, ul. Franciszkańska nr 12 — rysunkowa rekonstrukcja fasady wg stanu z I ćwierci XVI w.



18

18. Toruń. Kamienica, ul. Franciszkańska nr 12 — stan z 1964 r. po wykonaniu prac konserwatorskich (Fot. P.K.Z. — Toruń)



19

19. Toruń. Kamienica, ul. Franciszkańska nr 12 — przyklejanie płytek z tartej cegły i żywicy sztucznych na elewacji (Fot. Archiwum M. K. Z. — Toruń)

z I ćwierci XVI w. Przylegająca do niego oficyna pochodzi z tego samego czasu. W I poł. XVIII w. obcięto zwieńczenia szczytu frontowego (il. 17). W 1957 r. władze budowlane stwierdziły stan zagrożenia, w związku z czym wykwaterowano mieszkańców. Wstępne prace rozbiórkowo-zabezpieczające pozwoliły stwierdzić, że mimo XIX-wiecznych przeróbek zachował się w budynku pierwotny układ wnętrza oraz dwa stropy z XVI w. z belkami profilowanymi (jeden na parterze, tworzący rodzaj galeryjki, drugi — na I piętrze). Ze względu na dokonane odkrycia przeznaczono kamienicę na filię Biblioteki Miejskiej. W trakcie prac usunięto wszystkie przepierzenia i podział wysokiej sieni na dwie kondygnacje. Wprowadzono na wszystkich kondygnacjach stropy ogniotrwałe, do których podwieszono po konserwacji zabytkowe. Szczyt elewacji tylnej, z uwagi na całkowite zniszczenie zaprawy i spękania rozebrano i wymurowano na nowo, używając cegły o wymiarach współczesnych. Fasadę wzmocniono za pomocą zaprawy cementowej. Pochylony w znacznym stopniu do wnętrza szczyt został wzmocniony stalowymi wiatrownicami. Lico fasady pozostawiono nietynkowane, a jedynie wykonano wg zachowanych śladów tynkowe obramienia okien i drzwi wejściowych (il. 18). Kilka uszkodzonych cegieł oraz końce kotew przykryto płytkami wykonanymi z tartej cegły zmieszanej ze sztucznymi żywicami (il. 19). Obiekt otrzymał nową stolarkę okienną i drzwiową o charakterze z XVIII w. Wewnątrz zrekonstruowano uszkodzony w trakcie prac piec-komin (XVI w.) oraz wykonano na dawnym miejscu żelbetowe schody z okładziną drewnianą. Budynek użytkowany jest jako czytelnia dziecięca. Prace budowlane wykonywały w pierwszym etapie Spółdzielnia Remontowo-Budowlana „Przełom”, a w drugim — PKZ Toruń wg projektu PKZ Toruń (mgr I. Siawiński).



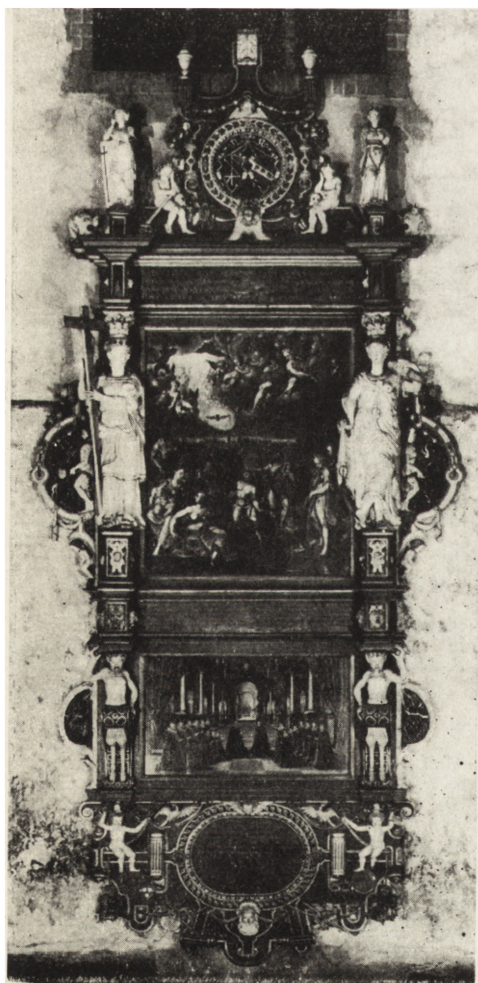
20



21

20. Toruń. Kamienica, Rynek Staromiejski nr 20 — stan z 1958 r. po częściowym odsłonięciu gotyckich fragmentów elewacji (Fot. A. Jar-  
mułowicz)

21. Toruń. Kamienica, Rynek Staromiejski nr 20 — stan z 1964 r. po wykonaniu prac konserwatorskich (Fot. J. Gar-  
dzielewska)



22



23

22. Toruń. Kościół N. M. P., epitafium Neisserów — stan po konserwacji (Fot. P. K. Z. —  
Toruń)

23. Toruń. Kościół św. Jakuba, Krucyfiks Mistyczny z XIV w. — stan po konserwacji (Fot. P. K. Z. —  
Toruń)

Kamienica przy Rynku Staromiejskim 20. Późnogotycka z pocz. XVI w. W 1938 r. z fasady usunięto tynk, przez co ukazały się elementy gotyckiego wystroju (il. 20). Prac nie ukończono. Dopiero w 1961 r. odsłonięto zamurowane blendy i uzupełniono na niedużych fragmentach zniszczone partie laskowań oraz zrekonstruowano skute prawdopodobnie w XVIII w. poziome fryzy ceglane w formie rolki. Na podstawie odkrytych śladów zrekonstruowano późnogotycką monochromię fasady w kolorze czerwonym przy użyciu mleka wapiennego z czerwieńią żelazową oraz zabezpieczono ślady dekoracji malarskiej w blendzie środkowej na II piętrze (il. 21). Prace budowlane wykonywało PKZ Toruń, wg dokumentacji opracowanej przez PKZ Toruń (mgr inż. arch. F. Polakowski).

Kamienica ul. Żeglarska 7. W 1960 r. celem zbadania murów zbito tynki na trzech elewacjach tej kamienicy. Okazało się, zgodnie z przypuszczeniami, że są one późnogotyckie (pocz. XVI w.) i posiadają bogaty wystrój architektoniczny oraz ślady monochromii w kolorze szaro-niebieskim. Jedynie części cegieł były zniszczone, a w kilku miejscach istniały spękania. Poza tym wnęki miały skute profile. Dokonano uzupełnienia brakujących profili oraz rekonstrukcji pierwotnych otworów okiennych i fryzów poziomych. Jednocześnie w oparciu o pierwotną technikę przeprowadzono rekonstrukcję monochromii (mleko wapienne z węglem drzewnym, użytym jako barwnik) z pozostawieniem autentycznych fragmentów. Prace budowlane wykonało PKZ Toruń wg dokumentacji opracowanej przez PKZ Toruń (mgr inż. arch. F. Polakowski). Rekonstrukcja barwna wykonana została pod nadzorem kierownika Pracowni Malarskiej PKZ Toruń mgra W. Kurpika.

Kamienica ul. Sukiennicza 26. Późnogotycka, pochodząca z pocz. XVI w., przebudowywana w XVIII i XIX w. W 1939 r. po skuciu tynków odsłonięto elementy fasady gotyckiej, jednakże prac nie ukończono. W latach 1963—64 usunięto zamurowania blend, odsłaniając bogate profilowane laskowania i uzupełniając ich przemurowane fragmenty. Zrekonstruowano pierwotny układ: w parterze trzysiołowy, na górnych kondygnacjach czteroosiowy. Z uwagi na powstałą prawdopodobnie w XVIII w. zmianę wysokości wnętrza i brak możliwości w chwili obecnej powrotu do pierwotnego układu, na fasadzie nie udało się umieścić okien w pierwotnych otworach, a nawet na I piętrze zostały one zakomponowane częściowo w strefie fryzu poziomego. Pierwotne otwory pokazano, jako elementy profili nie otynkowanych, na tle blend. Prace wykonane zostały przez PKZ Toruń wg projektu PKZ Toruń (mgr I. Sławiński).

## Zabytki ruchome

Epitafium piwowara Macieja Neissera. Pochodzące z kościoła NMP, składające się z drewnianej, rzeźbionej, złoczonej i polichromowanej ramy oraz dwóch obrazów na desce (temperowych), manierystyczne z 1594 r. Prace snycerskie wykonał syn zmarłego Maciej Neisser, a malarskie jego brat Fabian Neisser. W 1958 r. poddane zostały konserwacji dwa obrazy tego epitafium: „Chrzest Chrystusa”, w tle którego znajduje się najstarszy widok panoramiczny Torunia od strony Wisły, oraz „Rodzina Neisserów”. Usunięto przemaalowania oraz werniks, utrwalono warstwę malarską, dokonano reperacji uszkodzeń gruntu i sklejono rozklejone deski. Całość wypunktowano akwarelą i powtórnie zawerniksowano. Prace prowadziło PKZ Toruń. W 1960 r. ta sama Pracownia dokonała konserwacji ramy epitafium. Wykonano gazowanie elementów, w których stwierdzono ślady działalności owadów, oczyszczono całość z brudu i kurzu, sklejono w miejscach pęknięć i rozklein, wykitowano i wypunktowano oraz zabezpieczono odwrocie (il. 22).

Krucyfiks Mistyczny z kościoła p.w. Św. Jakuba. Drewniany, polichromowany. Wykonany ok. poł. XIV w. dla kościoła dominikanów w Toruniu, po zburzeniu którego w 1834 r. przeniesiony został do fary nowomiejskiej p.w. Św. Jakuba i umieszczony w bocznym ołtarzu nawy pld. Około r. 1950 rozmontowany z powodu prac konserwatorskich przy polichromiach ściennych. W latach 1960—61 wykonano konserwację i montaż krucyfiks (nie poddając konserwacji samej figury Chrystusa). Drewniane elementy drzewca, skladowane przez kilka lat w nieodpowiednich warunkach, były w znacznym stopniu zniszczone przez grzybnię i owady, a pokrywająca je polichromia i srebrzenie miały liczne spękania, odpryski i pęcherze. Obiekt zdezynsekwano poddając go działaniu dwusiarczku węgla i usunięto przemaalowania. Pęcherze położono za pomocą emulsji polioctanu winylu oraz na chlorowanym polichlorku winylu. Drewno nasączono powierzchniowo winofleksem. Brakujące części uzupełniono nowym drewnem i kitami. Po przeprowadzeniu punktowania (wykonanym akwarelą i gwaszem) całość powerniksowano (il. 23). Prace wykonało PKZ Toruń.



24. Toruń. Kościół św. Jana, konsola Piękną Madonny z popiersiem Mojżesza — stan przed konserwacją (Fot. P. K. Z. — Toruń)



25. Toruń. Kościół św. Jakuba, polichromia ścienna w części pod wieżą. Fragment „Chrystus w mandorli” — stan po konserwacji (Fot. P. K. Z. — Toruń)



26. Toruń. Kościół św. Jakuba, polichromia ścienna w części pod wieżą — stan po konserwacji (Fot. P. K. Z. — Toruń)

Mojżesz — konsola Piękną Madonny Toruńskiej z kościoła św. Jana. Rzeźba w wapieniu z ok. 1400 r., stanowiąca jeden z najcenniejszych zabytków tego rodzaju w Polsce, była wmurowana na zaprawie cementowej w prezbiterium kościoła, co spowodowało — na skutek wydzielania się soli — powierzchniowy rozkład kamienia (il. 24). W 1964 r., zgodnie z opracowanym projektem konserwacji<sup>4</sup>, została wykuta z muru oraz oczyszczona z cementu i produktów rozkładu kamienia. Jednocześnie usunięto drobne ślady przemalowań olejnych, wykonanych w XIX w., a także zabezpieczono autentyczne fragmenty polichromii. Obecnie prowadzi się odsalanie rzeźby.

Polichromie ścienne w kościele św. Jakuba. Kontynuując prace z lat poprzednich dokonano w latach 1958—59 dalszych odsłoneń polichromii ściennych (XIV—XV w.) w partiach pod wieżą. Po usunięciu pobiałych podklejono pęcherze i utrwalono warstwę malarską oraz wykonano punktowania (il. il. 25, 26). Prace prowadziło PKZ Toruń.

Polichromia ścienna z domu przy ul. Żeglarskiej 5. W trakcie prac remontowych w budynku z końca XIII w. — dawnym domu towarzyskim — natrafiono na ślady polichromii ściennych na I piętrze w pomieszczeniach tylnego traktu<sup>5</sup>. Po usunięciu tynku odsłonięto trzy duże sceny o tematyce maryjnej, pochodzące z ok. 1400 r., wykazujące wyraźne wpływy malarstwa czeskiego i stanowiące dużej klasy przykład polichromii z okresu stylu miękkiego. Malowidła zabezpieczono przez podklejenie pęcherzy i zabezpieczenie styków muru. Odsłonięte fragmenty znajdują się w pomieszczeniu, które było używane jako kuchnia, wobec czego wydzielono część tego pomieszczenia, z przeznaczeniem na kuchnię, odizolowując od reszty, aby nie dopuścić do zaparowania malowideł. Równocześnie malowidła zasłonięto płótnem, aby nie powodować niszczenia mechanicznego. Odkryte fragmenty stanowią tylko część dużego zespołu, który istnieje jeszcze pod tynkami w innych pomieszczeniach, m. in. na następnej kondygnacji. Prace wykonało PKZ Toruń.

Bahdan Rymaszewski

<sup>4</sup> Por.: Wiesław Domasłowski, *Kamienna konsola z popiersiem Mojżesza z kościoła św. Jana w Toruniu. Stan zachowania, przyczyny zniszczeń, zagadnienie konserwacji*. „Ochrona Zabytków” XVI (1963), nr 3 (62), s. 3—15; Kazimierz Malinowski, *Trzy konferencje w sprawie konserwacji czołowych zabytków rzeźby romańskiej i gotyckiej*. „Ochrona Zabytków” XVI (1963), nr 4 (63), s. 57—60.

<sup>5</sup> Por.: M[arian]. Pa[ździór], *Toruń — nowo odkryte czternastowieczne malowidła ścienne*. „Ochrona Zabytków” XVI (1963), nr 2 (61), s. 71, il. na s. 73.