

Witosław Szczasny

Prace konserwatorskie w województwie chełmskim w latach 1975-1989

Ochrona Zabytków 46/2 (181), 179-189

1993

Artykuł został zdigitalizowany i opracowany do udostępnienia w internecie przez Muzeum Historii Polski w ramach prac podejmowanych na rzecz zapewnienia otwartego, powszechnego i trwałego dostępu do polskiego dorobku naukowego i kulturalnego. Artykuł jest umieszczony w kolekcji cyfrowej bazhum.muzhp.pl, gromadzącej zawartość polskich czasopism humanistycznych i społecznych.

Tekst jest udostępniony do wykorzystania w ramach dozwolonego użytku.

PRACE KONSERWATORSKIE W WOJEWÓDZTWIE CHEŁMSKIM W LATACH 1975-1989

Województwo chełmskie po reformie administracyjnej kraju w 1975 r. stanowi liczący 3866 km² obszar, przylegający do wschodniej granicy państwa. Trzon historyczny obecnego województwa stanowi, zróżnicowana pod względem krajobrazowym i kulturowym, przechodząca w ciągu długotrwałego procesu dziejowego (od przełomu VIII i IX w.) różne koleje — ziemia chełmska. Różnorodność dziedzictwa kulturowego tej ziemi najogólniej sprowadzić można do długotrwałego ścierania się tu wpływów Rusi i Polski (również, chociaż w znacznie mniejszym zakresie — Litwy). Pomimo fluktuacji granic, nie miały one hamującego wpływu na przenikanie się wartości materialnej i niematerialnej kultury, co w połączeniu z silnymi wpływami reformacji, dziejami od XVIII do XX w. (m.in. wpływy austriackie i rosyjskie) oraz znaczącym napływem ludności żydowskiej na te tereny, ostatecznie ukształtowało oblicze kulturowe obecnego województwa chełmskiego. Te historyczne uwarunkowania stanowią, obok wielu innych, jeden z głównych problemów w pracy służby konserwatorskiej.

W dziedzinie ochrony krajobrazu kulturowego województwa odnotować należy plan zagospodarowania przestrzennego województwa oraz plany ogólne zagospodarowania przestrzennego wszystkich jednostek administracyjnych stopnia podstawowego

opracowane w Wojewódzkim Biurze Planowania Przestrzennego w Chełmie, a następnie zatwierdzone Uchwałą Wojewódz-

prze wszystkim z faktu, że służba konserwatorska była wówczas (druga połowa lat siedemdziesiątych i początek lat osiem-



1. Panorama Chełma z 1765 r., miedzioryt (w:) Teodor Rakowiecki, „Koronacja cudownego obrazu NMP w chełmskiej katedrze obrządku greckiego ...” Berdyczów 1780 r.



2. Chełm w 1980 r., fotogrametria sylwety miasta, widok zachodni. Wyk. Okręgowe Przedz. Geod. Kart. w Lublinie.

kiej Rady Narodowej z dnia 26 maja 1977 roku. Problematyka ochrony dziedzictwa kulturowego zarówno w planie wojewódzkim, jak i w planach miast i gmin była traktowana raczej przyczynkowo. W zasadzie uwzględniono jedynie konieczność ochrony obiektów zabytkowych. Wynikało to

dziesiątych) niedostatecznie przygotowana do rozpoznania zasobów kulturowych oraz nie dysponowała wystarczającą dokumentacją naukową i techniczną. Dlatego też precyzyjne określenie zakresu ochrony konserwatorskiej sprawiło wówczas niemałe trudności. Przyczyny tej sytuacji tkwią

w praktyce lat wcześniejszych, stosowanej przez urząd konserwatorski w Lublinie, która spowodowała, iż w 1975 r. służba konserwatorska nowego województwa stała się stanem sprowadzającym się jedynie do zabezpieczenia zaledwie kilku obiektów oraz swobodnego „ugoru” w pozostałych sferach działalności konserwatorskiej.

W trakcie aktualizowania planów ogólnych miast i gmin oraz realizacji planów szczegółowych (łącznie około 70), problematyka ochrony zabytków traktowana już była znacznie poważniej, o czym świadczyć może obligatoryjne kierowanie tych planów do uzgodnień ze służbą konserwatorską, co każdorazowo owocowało formułowaniem wytycznych i propozycji konserwatorskich (co szczególnie istotne — były i są one najczęściej bardzo poważnie brane pod uwagę przez autorów końcowych opracowań). O istotnej zmianie podejścia do spraw ochrony dziedzictwa kulturowego w województwie chełmskim świadczyć może również, opracowany w 1986 r. przez zespół autorski pod kierownictwem mgr inż. Marii Kubik *Projekt założeń do regionalnego planu zagospodarowania przestrzennego województwa chełmskiego*. W rozdziale *Zasady polityki przestrzennej* zawarto podrozdział *Ochrona wartości kulturowych*, a w rozdziale *Wiodące kierunki polityki i gospodarki przestrzennej* w sferze społecznej kształtowania ładu przestrzennego za szczególnie istotne zadanie uznano zachowanie i ochronę wartości przyrodniczych i kulturowych, oraz „...niezbędne (...) konsekwentne kształtowanie nowych elementów zabudowy w nawiązaniu do naturalnych cech krajobrazu oraz regionalnej specyfiki tradycji architektonicznej...”.

Swoistą reakcją służby konserwatorskiej na tę dyspozycję *Projektu...* było opracowanie przez mgr. Leszka Samockiego i mgr. Katarzynę Kuryło studium, w którym wyznaczono granice wystę-

powania architektury charakterystycznej dla subregionów województwa, stanowiące podstawę do określania wytycznych konserwatorskich i projektowania architektury współczesnej. Do istotnych zadań polityki przestrzennej zaliczono m.in.:

— kontynuowanie rewaloryzacji zespołów staromiejskich w Chełmie, Krasnymstawie i Włodawie,

— ochronę i rewaloryzację zespołów i obiektów zabytkowych zagrożonych degradacją.

Przyczyną tego nowego podejścia do problematyki ochrony dziedzictwa kulturowego było m.in. zrealizowanie dla województwa studiów historyczno-urbanistycznych oraz opracowań monograficznych, znaczne zaawansowanie ewidencji zabytków architektury murowanej i drewnianej, zabytkowych parków i cmentarzy, jak również miejsc pamięci narodowej i zaawansowanie prac Archeologicznego Zdzjęcia Polski. Na terenie województwa znajduje się 16 miejscowości, które posiadały lub aktualnie posiadają prawa miejskie. 11 spośród nich zachowało w różnym stopniu historyczne układy urbanistyczne. Dla Chełma, Krasnegostawu, Włodawy, Dorohuska, Pawłowa, Sawina, Siedliszcza, Wojsławic, Orchówka, Różanki, Sosnowicy i Kraśniczyna, na zlecenie Wojewódzkiego Konserwatora Zabytków, wykonane zostały studia historyczno-urbanistyczne. Wynika z nich m.in., że Chełm ma wczesnośredniowieczny układ urbanistyczny z okazałą dominantą Górki Chełmskiej wraz z kościołem Mariackim. Układ ten jest jednakże bardzo zdegradowany zabudową przydomową i znacznie zniszczony w okresie I wojny światowej. Aktualne próby zabudowy plombowej śródmieścia, choć jednostkowo udane, wykazują w skali makro brak racjonalizacji (rozproszenie) oraz przypadkowość zamierzeń inwestorów.

Wykonawcą *Fotogrametrycz-*

nego opracowania sylwetki miasta Chełma było Okręgowe Przedsiębiorstwo Geodezyjno-Kartograficzne w Lublinie — Zakład Informatyki i Fotogrametrii, którego kierownikiem był mgr inż. W. Karamon, a kierownikiem Pracowni Fotogrametrii — mgr inż. J. Rzeszutek. Praca jest dostępna w OW PSOZ.

W Krasnymstawie o średniowiecznym układzie urbanistycznym, nie obserwuje się historycznych degradacji. Jednakże podjęta kilka lat temu renowacja starego miasta, choć przebiega z konserwatorskiego punktu widzenia prawidłowo, toczy się wolno, by nie powiedzieć ślamazarnie.

Prace na starym mieście w Chełmie i Krasnymstawie prowadzone są w uzgodnieniu i po akceptacji WKZ. Generalnym projektantem koncepcji starej części Chełma było Miejskie Biuro Projektów w Krakowie, a pracami kierowali: mgr inż. Wiesław Nowakowski i mgr inż. arch. Piotr Sagan. Natomiast projekty poszczególnych obiektów wykonywane były m.in. przez: mgr. inż. arch. Michała Zajdka, mgr. inż. arch. Wiesława Sadurskiego, mgr. inż. Jerzego Frydlewicza i inż. Kazimierza Łysakowskiego. Projekt zagospodarowania ul. Lwowskiej opracował mgr inż. arch. Jan Burmas, projektantem koncepcji starej części Krasnegostawu był zespół PP PKZ w Zamościu.

Za najbardziej zaniechaną należy uznać sytuację we Włodawie, gdzie praktycznie w starej części miasta (rynek), dokonano w latach sześćdziesiątych odbudowy pierzei północnej, która tak agresywnie zdominowała wygląd tej części miasta, że służba konserwatorska napotyka w podjętych obecnie pracach restauracyjnych na trudności z odtworzeniem charakteru całego rynku.

W stosunku do trzech dużych miast województwa stwierdzić należy, że środki inwestycyjne w ostatnich 10-15 latach kierowane były w większości na rozwój nowego budownictwa, lokalizo-



3. Chełm, kaplica pw. św. Mikołaja. Widok od pd.-zach. Stan przed konserwacją. Fot. A. Krzak 1976

wanego poza zespołami zabytkowymi. Tymczasem w pierzejowej zabudowie tych miast istniały i istnieją nadal liczne ubytki, których uzupełnienie nową, właściwie zaprojektowaną zabudową, pozwoliłoby na przywrócenie ładu przestrzennego w ośrodkach historycznych, a jednocześnie po-

większyłoby zasoby mieszkaniowe po kosztach wcale nie wyższych, a często nawet niższych, niż w terenach „dziewiczych”. Przykłady w Chełmie, choć jeszcze nieśmiało, potwierdzają tę tezę.

Dotychczas nie prowadziliśmy ewidencji układów ruralistycz-



4. Chełm, kaplica pw. św. Mikołaja. Widok od pn.-zach. Stan po konserwacji. Fot. Cz. Kielboń 1979

nych pod kątem zachowania wartości kulturowych. Według stanu z początku 1990 r., około 100 zespołów zachowało w istotnym stopniu elementy historycznych układów przestrzennych.

Zabytki architektury w granicach województwa reprezentują: 62 kościoły i klasztory oraz inne obiekty sakralne, 2 zamki, 49 pałaców i dworów, blisko 1500 drewnianych i 90 murowanych obiektów użyteczności publicznej, budynków mieszkalnych w miastach i na wsiach oraz budynków gospodarczych wpisanych na karty ewidencyjne i około 2000 wpisanych lub do wpisania na karty adresowe, ponad 50 obiektów dawnej techniki i przemysłu. Ze 114 zewidencjonowanych parków pałacowych i dworskich, 28 jest objętych ochroną konserwatorską. Na terenie województwa znajduje się 215 cmentarzy różnych wyznań (z przewagą rzymskokatolickich), z zabytkami sztuki sepulkralnej oraz 243 miejsca pamięci narodowej.

W ramach Archeologicznego Zdjęcia Polski przebadano dotychczas 66 obszarów, rejestrując 5467 stanowisk archeologicznych. Do zakończenia AZP pozostaje przebadanie 47 obszarów.

Prace konserwatorskie i remontowe na terenie województwa w latach 1975-1989 nie miały charakteru kompleksowego i podejmowane były każdorazowo decyzją inwestora lub użytkownika obiektu. W kilku przypadkach wojewódzki konserwator zabytków w całości finansował remont obiektu zabytkowego. Kilkadziesiąt obiektów wyremontowanych zostało przy częściowym dofinansowaniu, w ramach Uchwały Rady Ministrów nr 79 z 1978 roku. Konserwacja obiektów ruchomych prowadzona była głównie ze środków resortu kultury (nie wiele z nich sfinansowane zostało przez kościoły lub związki wyznaniowe).

Poniższy opis prac konserwatorskich w poszczególnych działach opracowano na podstawie

materiałów i dokumentacji konserwatorskich będących w posiadaniu archiwum Biura Badań i Dokumentacji Zabytków w Chełmie.

ZABYTKI NIERUCHOME

Budownictwo murowane

Bezek — dawna cerkiew, później kościół polskokatolicki, a obecnie rzymskokatolicki, zbudowany w 1867 roku. W latach 1984-1986 ze środków własnych parafii przeprowadzono remont — wymiana więźby dachowej i pokrycia dachu (blacha miedziana), wykonano tynki zewnętrzne i wewnętrzne oraz białkowanie, założono również instalację elektryczną w całym budynku. Prace wykonali parafianie oraz Spółdzielnia Usługowa w Chełmie.

Chełm — kaplica pw. św. Mikołaja, barokowa, dawna cerkiew greckokatolicka wzniesiona w latach 1711-1730, odnowiona w latach 1922-1937, uszkodzona w czasie II wojny światowej. Remont kapitalny obiektu przeprowadzono w latach 1977-1979 ze środków budżetu terenowego przez PP PKZ O/Lublin. Obiekt jest aktualnie użytkowany przez Muzeum Okręgowe m.in. jako sala koncertowa.

Kamienica przy ul. Lubelskiej 57 z II połowy XIX w., wraz z przyległą do niej od ul. 1 Maja kamienicą z początku XX wieku. Remont kapitalny obiektów, w całości finansowany z budżetu terenowego, rozpoczęto w 1978 r., a zakończono w 1984 roku. Wykonawcą prac były PP PKZ O/Lublin i PP PKZ O/Zamość. Obiekty po stylowej adaptacji przeznaczono na siedzibę Muzeum Okręgowego, Szkoły Muzycznej, Stowarzyszenia Miłośników Ziemi Chełmskiej, redakcji kwartalnika *Kamena*, Wojewódzkiego Konserwatora Zabytków i BBiDZ.

Część dawnego kolegium pijarów, mieszcząca Muzeum Okręgowe wybudowanego przed



5. Chełm, mała synagoga. Widok od pd.-zach. Stan po konserwacji. Fot. P.Sygnowski 1987

1714 r., barokowego, przebudowanego i powiększonego po 1720 r. przez arch. Dominika Ballotiego. Później kilkakrotnie, gruntownie restaurowanego. Remont wykonano w latach 1977-1980 ze środków budżetu terenowego przez Wojewódzką Spółdzielnię Remontowo-Budowlaną w Chełmie. Prace objęły: wymianę więźby dachowej i krycie dachu blachą ocynkowaną oraz remont sanitariatów i modernizację instalacji wewnętrznych.

Cerkiew pw. św. Jana Teologa, wzniesiona w latach 1848-1852, klasycystyczna, restaurowana w 1927 i 1949 roku. W 1977 r. przeprowadzono prace przy renowacji tynków i ogrodzenia ze środków własnych parafii, przez chełmskich rzemieślników. W 1989 r. parafia podjęła kolejne prace remontowe — częściowa wymiana pokrycia dachowego, remont elewacji wewnętrznej i malowanie, remont instalacji elektrycznej, odwodnienie i remont ogrodzenia. Prace wykonywał PP Sztuka Polska O/Lublin, ze środków własnych parafii przy wsparciu finansowym władz na mocy Uchwały RM nr 179.

Kościół reformatów, barokowy, zbudowany około 1750 r., opasanie całego zespołu murem — 1755 rozbudowany na przeło-

mie XIX i XX wieku. W 1977 r. przeprowadzono ze środków klasztoru renowację tynku i ogrodzenia pod kierownictwem ks. Beniamina Brzozowskiego.

Kaplica grobowa Bielskich, klasycystyczna z I połowy XIX w. z cmentarza parafialnego rzymskokatolickiego w Chełmie (powstała na przełomie XVIII i XIX wieku). Remont gruntowny kaplicy przeprowadzono w latach 1983-1985 ze środków miasta wspartych przez WKZ, wykonawstwo — Spółdzielnia Rzemieślnicza w Chełmie.

Synagoga wzniesiona w latach siedemdziesiątych XIX w., wyróżniająca się dekoracją architektoniczną zewnętrzną, typową dla okresu historyzmu. W ramach przyznanych centralnie środków na rewaloryzację miasta Chełma — O/W Naczelnej Organizacji Technicznej, właściciel obiektu przystąpił w 1984 r. do remontu kapitalnego i adaptacji. Wykonawcy: PP PKZ Lublin, Usługowa Spółdzielnia Rzemieślnicza w Chełmie i Grupa Remontowa Cementowni Chełm. Prace ukończono w 1987 roku.

Dawne seminarium greckokatolickie, złożone z prostokątnego budynku z końca XVIII w. i dobudowanych do niego skrzydeł poprzecznych w kształcie litery

„H” w II połowie XIX wieku. Obecny użytkownik — Studium Nauczycielskie — rozpoczął w 1984 r. ze środków własnych, remont kapitalny budynków wchodzących w skład zespołu. W trakcie remontu, trwającego nadal, wsparto użytkownika środkami finansowymi na mocy Uchwały RM nr 179. Wykonawcą remontu jest Przedsiębiorstwo Remontowo-Budowlane w Żółtańcach oraz Spółdzielnia Rzemieślnicza Usługowo-Wytwórcza w Chełmie.

Domy dawnej „Dyrekcji” — osiedla kolejowego powstałego w latach 1927-1929 wraz z gmachem dyrekcji kolejowej stanowią znamieny przykład architektury dwudziestolecia międzywojennego. W tym unikatowym zespole mieszkalno-administracyjnym wykonano w 1986 r. roboty dekarско-błacharskie, sfinansowane ze środków centralnych. Wykonawca — Zakład Robót Budowlanych PKP w Chełmie.

Stare miasto — domy przy i w rejonie ul. Lubelskiej, kilka z elementami XVII-wiecznymi, reszta z I połowy XIX w. o cechach klasycystycznych. W 1986 r. władze miasta ze środków własnych, przystąpiły do zorganizowania prac remontowych. Wykonawca — Miejskie Przedsiębiorstwo Gospodarki Mieszkaniowej Remontów i Usług w Chełmie. Prace są kontynuowane i obejmują kolejne objekty starej części miasta.

Kościół pw. Rozesłania Apostołów, wzniesiony w latach 1753-1763 według projektu arch. Pawła Fontany, późnobarokowy, restaurowany w latach 1878 i 1929. W 1987 r. rozpoczęto remont kościoła (renowacja drzwi głównych, konserwacja ławek i konfesjonatów) oraz budynku mieszkalnego — organistówki (pokrycie dachu, wymiana otworów okiennych i drzwiowych, ułożenie parkietu, zainstalowanie urządzeń sanitarnych i grzewczych) — finansowane ze środków własnych parafii przy wsparciu finansowym na mocy Uchwa-

ły RM nr 179. Wykonawca — Spółdzielnia Rzemieślnicza Usługowo-Wytwórcza w Chełmie prace zakończyła w 1989 roku.

Dawna cerkiew katedralna grekokatolicka pw. Narodzenia NP Marii — obecnie katedra rzymskokatolicka, wzniesiona w latach 1735-1756 według projektu arch. Pawła Fontany, późnobarokowa, uszkodzona pożarem w 1802, odnowiona 1809-1827 oraz w 1837, po kasacie bazylianów w 1875 częściowo przekształcona w duchu rosyjsko-cerkiewnym. Od 1919 r. kościół rzymskokatolicki, gruntownie restaurowany w latach 1919-1935. W 1988 r. parafia ze środków własnych rozpoczęła remont obiektu — wymiana stolarki okiennej i drzwiowej, malowanie wnętrza kościoła, wymiana tynku w kopule, ususzenie obiektu. Wykonawstwo w zakresie własnym.

Dorohusk — pałac Suchodolskich wzniesiony około połowy XVIII w., późnobarokowy, część wschodnia oraz dwie oficyny zniszczone pożarem w 1920 r. i rozbrane do fundamentów (1936).



6. Dorohusk, pałac Suchodolskich. Widok od pd. Stan przed konserwacją. Fot. S. Rudnik 1983

Niewielkie przeróbki w czasie II wojny światowej i bezpośrednio po niej. Remont kapitalny wraz z niezbędnymi adaptacjami rozpoczęto w 1980 r. według dokumentacji opracowanej przez zespół PP PKZ O/Lublin: M. Sagan,



7. Dorohusk, pałac. Widok od pd. Stan po konserwacji. Fot. A. Piwowarczyk 1990

W. Blachani, J. Fronczyk, K. Chudzik, projekt techniczny — mgr inż. Tomasz Tarkowski. Firma ta rozpoczęła również prace remontowe, przejęte później przez PP PKZ O/Zamość, następnie przez Rzemieślniczą Spółdzielnię Usługową Remontowo-Budowlaną w Lublinie, a od 1987 r. — Przedsiębiorstwo Polonijno-Zagraniczne „Magnus” w Chełmie. Prace są kontynuowane.

Dubienka — cerkiew prawosławna wzniesiona w 1886 r., nie użytkowana od wielu lat. W latach 1987-1988 ze środków budżetu centralnego przeprowadzone zostały prace zabezpieczające dach. Wykonawca — Spółdzielnia Rzemieślnicza Usługowo-Wytwórcza w Chełmie.

Krasnystaw — stare miasto domy wzniesione w XVIII-XIX w., często przebudowane, ale z zachowanym, dawnym układem wąskich działek. W 1986 r. władze miasta, ze środków własnych i Urzędu Wojewódzkiego, rozpoczęły prace remontowo-budowlane przy części budynków. Prace trwają nadal, a w ich realizację, obok Krasnystawskiego Przedsiębiorstwa Budowlanego, w 1989 r. włączone zostało PP PKZ w Zamościu.

Zespół jezuicki-kolegium, wzniesione przed 1720 r., rozbudowane w 1730, barokowe, przekształcone po pożarze w 1902 r., częściowo pozbawione cech stylistycznych. W 1989 r. rozpoczęto ze środków centralnych prace remontowo-budowlane w dawnym refektarzu nakrytym sklepieniem zwierciadlanym. Wykonawca prac — Zakład Remontowo-Budowlany w Krasnymstawie kontynuuje roboty.

Kraśniczyn — dawny zajazd wzniesiony na przełomie XVIII i XIX wieku — W 1983 r. wykonano ze środków centralnych zabezpieczenie stropu, zapobiegając dalszej dewastacji obiektu.

Krupe (gm. Krasnystaw) — dwór wzniesiony przed 1779 r., przebudowany około 1840, kilkakrotnie restaurowany (1880, 1936,

1951). W związku z postępującą dewastacją, wykonane zostały w 1982 r. zabezpieczenia otworów okiennych i drzwiowych oraz naprawa dachu. Prace przeprowadzono systemem gospodarczym przez Urząd Gminy ze środków centralnych. W latach 1987-1989 Przedsiębiorstwo Polonijno-Zagraniczne „Magnus” wykonało kolejne prace zabezpieczające i remontowe.

Kulik (gm. Siedliszcze) — dwór z końca XIX w., który wraz z parkiem założonym w XVIII w. stanowi cenny zespół. W 1986 r., użytkownik obiektu — szkoła podstawowa — ze środków resortu oświaty rozpoczął prace remontowe i budowlane. Autorzy projektu — mgr inż. Fortunat Nowakowski i mgr inż. arch. Ewa Lebiecka-Nowakowska. Wykonawca — Spółdzielnia Rzemieślnicza Usługowo-Wytwórcza w Chełmie. Od 1988 r. prace są wspierane finansowo z Uchwały RM nr 179. Remont obiektu jest kontynuowany.

Pawłów (gm. Rejowiec Fabryczny) — kościół parafialny pw. św. Jana Chrzciciela, zbudowany w latach 1909-1912 według projektu arch. Stefana Szyllera, neogotycki. W latach 1984-1989 ze środków własnych parafii, przeprowadzono prace remontowe, m.in. wymiana pokrycia dachowego (blacha miedziana) i więźby dachowej. Prace są kontynuowane, wykonują je rzemieślnicy.

Rejowiec Osada — pałac wzniesiony w 2 ćwierci XIX w., klasycystyczny, rozbudowany pod koniec XIX w., restaurowany w 1848 i 1953, nieco przebudowany w latach 1942-1944. W 1983 r. użytkownik — Wojewódzki Ośrodek Postępu Rolniczego — rozpoczął remont kapitalny całości obiektu. Wykonawcy: Spółdzielnia Rzemieślnicza Usług Remontowo-Budowlanych w Lublinie — prace szkatatorskie, Szydłowieckie Zakłady Kamienia Budowlanego — prace kamieniarskie, Spółdzielnia Rzemieślnicza Usługowo-Wytwórcza

w Chełmie — prace budowlane. Prace w obiekcie są kontynuowane. Autor projektu — mgr inż. Edward Kotyło.

Różanka (gm. Włodawa) — oficyny w zabudowaniach folwarcznych zespołu pałacowego wzniesione w XIX w., odnowione i przebudowane w 1905 r., o charakterze klasycystycznym. W 1987 r. ze środków centralnych uzupełniono ogrodzenie oraz rozpoczęto prace remontowe w obiekcie. Wykonawcą jest rzemieślnik z Włodawy.

Serebryszcze (gm. Chełm) — barokowy pałac wzniesiony w końcu XVII w. i rozbudowany



8. Serebryszcze, pałac. Widok od pd.wsch. Stan przed konserwacją. Fot. J. Langda 1965

około połowy XVIII w., zapewne według projektu arch. Pawła Fontany, zdewastowany w czasie II wojny światowej, dłuższy czas



9. Serebryszcze, pałac. Widok od pd.wsch. Stan po konserwacji. Fot. A. Piwowarczyk 1990

opuszczony. Remont kapitalny rozpoczęto w 1977 r. ze środków użytkownika — Rolniczej Spółdzielni Produkcyjnej w Serebryszczu (z dofinansowaniem ze środków MKiS), przez grupę remontową użytkownika według dokumentacji opracowanej przez PP PKZ O/Lublin. W 1983 r. obiekt przejęło Kuratorium Oświaty i Wychowania z przeznaczeniem na szkołę i kontynuowany był remont przez Spółdzielnię

Rzemieślniczą Usługowo-Wytwórczą w Chełmie. Autor projektu — mgr inż. Edward Kotyło. W 1986 r. podjęto konserwatorsko-lecznicze zabiegi w parku (wspólnie z Wydziałem Ochrony Środowiska UW), a w 1988 — budowę alejek parkowych.

Sielec (gm. Leśniowice) — baszta obronna z zespołu zamkowego, wzniesionego w ostatniej dekadzie XVI w., wielokrotnie niszczona i częściowo rozbierana, m.in. po pożarze w 1914 roku. W 1985 r. przekazano środki finansowe z funduszu centralnego z przeznaczeniem na zabezpieczenie przed dewastacją. Niezbędne prace zostały wykonane.

Strzelce-Maziarnia (gm. Białopole) — pałacyk myśliwski z początku XX w. stanowiący wraz z parkiem w stylu krajobrazowym (1 ćwierć XIX w.) piękny zespół. Użytkownik — Nadleśnictwo w Strzelcach — przeprowadził w latach 1985-1987 remont i adaptację obiektu na ośrodek szkoleniowo-wypoczynkowy: m.in. wymiana instalacji co i wod-kan. Wykonawca — Ośrodek Remontowo-Budowlany Lasów Państwowych w Biłgoraju.

Surhów (gm. Kraśniczyn) — pałac wzniesiony w latach 1813-1819, klasycystyczny, uszkodzony podczas I i II wojny światowej (dachy, portyk), restaurowany w dwudziestoleciu międzywojennym i w latach 1946-1947 i 1949-1954. Remont rozpoczął w 1977 r. użytkownik — Państwowy Dom Pomocy Społecznej dla Dorosłych ze środków własnych, dofinansowany ze środków specjalnych MKiS. Zrealizowano (oprócz konserwacji malowideł ściennych) wymianę pokrycia dachu na blachę miedzianą, kończąc prace w 1979 roku. Prace projektowe i remontowo-konserwatorskie prowadziło PP PKZ O/Lublin. W latach 1985-1986 grupa remontowa ZOZ Krasnystaw wykonała wymianę instalacji co i remont podłóg.

Wierzchowiny — dwór zbudowany w I połowie XIX w., roz-

budowany w czasach późniejszych. W obiekcie pełniącym od wielu lat funkcję szkoły podstawowej, w 1987 r. zainstalowano centralne ogrzewanie — ze środków własnych. Wykonawca — Spółdzielnia Rzemieślnicza Usługowo-Wytwórcza w Chełmie.

Wojślawice — cerkiew greckokatolicka, zbudowana w 1771 r., barokowa, w latach 1864-1945 — prawosławna, później użytkowana na cele pozakultowe. W latach 1976-1977 ze środków centralnych przeprowadzono prace zabezpieczające i renowacyjne dachu.

Synagoga wzniesiona około 1890 r., kilkakrotnie zmieniano użytkowanie, przez pewien okres nie użytkowana. Po wcześniejszym przeprowadzeniu niezbędnych prac badawczych i dokumentacyjnych wykonanych przez PP PKZ w Zamościu, w 1984 r. przystąpiono do remontu kapitalnego obiektu ze środków centralnych. Projekt — mgr inż. arch. M. Gmyz i mgr inż. arch. W. Bentkowski z PP PKZ w Zamościu. Wykonawca — PP Sztuka Polska w Lublinie, a od 1987 r. — Przedsiębiorstwo Polonijno-Zagraniczne „Magnus” z Chełma.

Włodawa — cerkiew prawosławna wzniesiona w latach 1840-1842, w typie cerkwi ruskiej, bizantyjsko-klasycystycznym, remontowana w 1873, przebudowana w 1882. Nieco uszkodzona w czasie obu wojen światowych (obiekt do 1875 r. greckokatolicki). W 1988 r. rozpoczęto remont m.in. w zakresie renowacji bogato dekorowanej elewacji, tynków zewnętrznych, remontu dachu oraz prac dekarских. Wykonawca prac — zakład murarsko-malarski we Włodawie. Środki własne wsparte środkami z Uchwały RM nr 179.

Dawna synagoga duża, późnobarokowa, zbudowana w 1764 r., częściowo przebudowana w II połowie XIX w., wewnątrz gruntownie restaurowano po 1920 r., częściowy remont zabezpieczający w 1951 roku. Remont kapital-

ny rozpoczęto w 1974 r., zakończono w 1984. Obiekt przeznaczony został na Muzeum Pojezierza Łęczyńsko-Włodawskiego. Inwestor — WKZ. Autorzy projektu — mgr inż. arch. Tadeusz Michalak i Ryszard Drygałło z Zakładów Artystycznych ZPAP „ART” w Lublinie. Wykonawca — Wojewódzkie Przedsiębiorstwo Budownictwa Komunalnego w Chełmie oraz PP Sztuka Polska w Lublinie (odtworzenie elewacji i artystyczne wykończenie wnętrza).

Dom pokahalny i synagoga mała, wzniesione w pobliżu głównej synagogi, po połowie XIX w., późnoklasycystyczne, od 1939 r. użytkowane na cele niekultowe. Remont kapitalny rozpoczęto w 1979 r. od wykonania niezbędnych ekspertyz i projektów technicznych przez PP PKZ O/Lublin. W 1985 r. przystąpiono do właściwych prac remontowych. Wykonawca — PP Sztuka Polska w Lublinie, a od 1988 r. Przedsiębiorstwo Remontowo-Budowlane „Budex” w Lublinie. W 1989 r. zakończono prace budowlano-konserwatorskie w budynku pokahalnym. Całość prac finansowana ze środków centralnych.

Zagroda (gm. Siennica Różana) — zajazd zbudowany w 1793 r., klasycystyczny, z pozostałością dawnego stanu od tyłu (rozebranego w XIX wieku). W latach 1985-1986 przeprowadzono ze środków centralnych prace zabezpieczające m.in. pokrycie budynku dachem prowizorycznym, wykonawca — RSP Zagroda.

Zdżanne (gm. Siennica Różana) — kościół rzymskokatolicki pw. Michała Archanioła, wzniesiony w 1806 r., późnobarokowy (przez pewien czas cerkiew greckokatolicka i cerkiew prawosławna). W latach 1986-1989, parafia ze środków własnych przeprowadziła częściowy remont — wykonano m.in. tynki zewnętrzne i odwodnienie terenu. Prace wykonywali miejscowi parafianie.

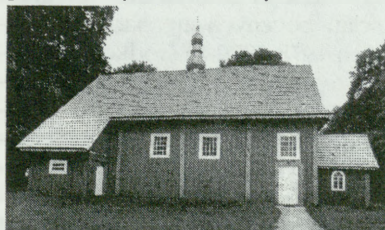
Budownictwo drewniane

Borowica (gm. Łopiennik) — kościół rzymskokatolicki pw. Przemienienia Pańskiego, wzniesiony w latach 1797-1799, klasycystyczny. W 1988 r. wykonany został remont zabytkowego drewnianego ogrodzenia, ze środków własnych parafii, wspartych środkami z Uchwały RM nr 179. Wykonawstwo własne parafian.

Hola (gm. Stary Brus) — wiatrak typu koźlak, oszalowany, wzniesiony w I połowie XIX w. (przeniesiony z Wołoskowoli gm. Stary Brus). W 1984 r. rozpoczęto prace przygotowawcze do konserwacji, realizowane przez Sztukę Polską w Lublinie. Prace zakończono w 1987 roku. W 1988 r. zainstalowano na obiekcie instalację odgromową.

Chałupa wiejska zbudowana w 1876 r., przeniesiona ze wsi Wyrzyki-Adampol. W 1988 r. chałupę wykupiono i po rozbiórce przeniesiono w celu utworzenia punktu etnograficznego — odtworzenie pierwotnego układu działki z funkcją obiektów. Zrekonstruowano ściany chałupy, a w 1989 r. pokryto ją strzechą. Prace sfinansowano z budżetu terenowego przy wsparciu środkami z Uchwały RM nr 179, wykonawca — rzemieślnik Eugeniusz Zbiczuk.

Horostyta (gm. Wyrzyki) — dawna cerkiew greckokatolicka pw. Podwyższenia Krzyża Świętego.



10. Horostyta, d. cerkiew gr. kat. Widok od pn. Stan po częściowym remoncie. Fot. S. Rudnik 1985

go, zbudowana w 1702 r., restaurowana przed 1793 r., odnawiana całkowicie w 1861 i 1880 z zatarciem pierwotnych cech, od około 1875 r. — prawosławna. W 1984 r. użytkownik — parafia prawosławna, przy wsparciu fi-

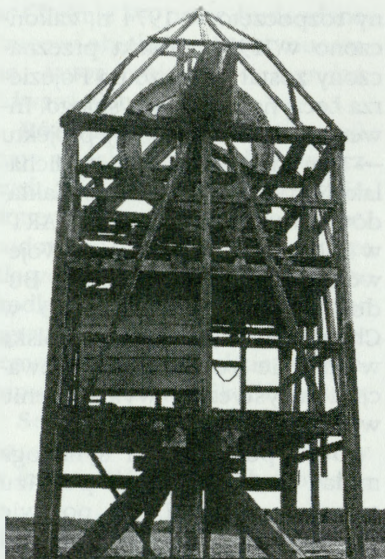
nansowym z Uchwały RM nr 179, przeprowadził remont dachu i zmianę poszycia na gont (założono również system alarmowy).

Natalin (gm. Kamień) — wiatrak typu koźlak, przeniesiony z Suchawy gm. Wiryki, zbudowany na początku XX w. Prace związane z demontażem, translokacją oraz montażem wiatraka zrealizowała w latach 1979-1981 ze środków budżetu terenowego, Spółdzielnia Rzemieślnicza Usługowo-Wytwórcza w Chełmie. Obiekt przeznaczono dla Klubu Jeździeckiego „Halicz” w Chełmie.

Olchowiec (gm. Wierzbica) — kościół parafialny pw. św. Małgorzaty, wzniesiony w latach 1788-1791. W latach 1984-1986 ze środków własnych parafii rzymskokatolickiej przeprowadzono prace związane z wymianą więźby dachowej i pokrycia dachu, wymieniono podwaliny, ułożono nową podłogę, zmieniono szalunek zewnętrzny, wymieniono stolarkę okienną i drzwiową oraz strop, założono instalację elektryczną. Wykonawca prac — Spółdzielnia Rzemieślnicza w Chełmie przy znaczącym udziale parafian.

Tuligłowy (gm. Krasnystaw) — wiatrak typu koźlak, przeniesiony z Wysokiego (woj. zamojskie), zbudowany na początku XX w. Prace związane z demontażem, przeniesieniem i montażem, kryciem dachu gontem oraz szalunek ścian bocznych zrealizował w latach 1978-1979 ze środków budżetu terenowego rzemieślnik Stanisław Paradowski. W latach 1987-1989 sfinansowano prace adaptacyjne obiektu do celów gastronomicznych ze środków własnych użytkownika, wspartych z Uchwały RM nr 179.

Zdzanne (gm. Siennica Różana) — dzwonnica przy kościele rzymskokatolickim pw. św. Michała Archaniola, wybudowana w XIX wieku. W 1986 roku ze środków własnych parafii wykonano oszalowanie obiektu siłami parafian.



11. Suchawa, wiatrak koźlak w trakcie demontażu, przenoszony do Natalina. Fot. B.Slawińska 1979

ZABYTKI RUCHOME

Rzeźba

Adampol (gm. Wiryki) — herb Zamojskich, płaskorzeźba umieszczona na elewacji frontowej pałacu myśliwskiego, pochodząca ze zniszczonego pałacu w Różance (najprawdopodobniej z 1716 r.). W 1986 r. PP Sztuka Polska w Lublinie wykonało konserwację obiektu ze środków Funduszu Rozwoju Kultury.

Chełm — rzeźba *Cesarskie wrota*, drewno, XVIII w., własność Muzeum Okręgowego w Chełmie. Całościowe prace konserwatorskie przeprowadzono w 1982 r., w Zakładzie Artystycznym „ART” w Lublinie, ze środków centralnych. Autor konserwacji — mgr Piotr Mikołajczak.

Rzeźba *Chrystus Zmartwychwstały*, drewno, własność Muzeum Okręgowego w Chełmie. Całościowe prace konserwatorskie zrealizowano ze środków centralnych w 1983 r. przez Przedsiębiorstwo Polonijno-Zagraniczne „Ampex” w Komorowie k. Warszawy. Autorzy konserwacji — mgr Barbara Szykulska, mgr Jacek Wybadowski i Tomasz Olszewski (prace stolarskie).

Rzeźba *Drzewo Jessego*, dREW-

no, własność Muzeum Okręgowego w Chełmie. W latach 1982-1984 ZAPA Sztuka Polska w Lublinie przeprowadziło konserwację obiektu ze środków centralnych (długi okres konserwacji wynikał z konieczności wykonania dodatkowych badań). Autorzy konserwacji — mgr Piotr Mikołajczak i mgr Irena Łosiakowska.

Cztery rzeźby pounickie — *Postać kobieca*, *Zakonnik w habicie*, *Chrystus* i *Postać biskupa*, własność Muzeum Okręgowego w Chełmie. W latach 1984-1985 ZAPA Sztuka Polska w Lublinie przeprowadziło pełną konserwację ze środków centralnych. Autorzy konserwacji — mgr Lech Muszytowski i Elżbieta Chrzęszcz-Muszytowska.

Malarstwo sztalugowe

Chełm — ikona *Św. Jerzy* z ośmioma prażniczkami, z 1772 r. (?), z cerkwi pw. św. Jana Teologa, olejna na desce, XVII w., odnowiona w 1896 r. — przemalowania. Pełną konserwację przeprowadziła w 1983 r. ze środków centralnych SPAP „Plastyka” w Warszawie. Autor konserwacji — dr Wojciech Kurpik.

Ikona *Pokrow Bogurodzicy*, z XVIII w., tempera na desce, z cerkwi pw. św. Jana Teologa, odnowiona w 1896 r. — przemalowania. Pełną konserwację przeprowadziła w 1983 r., ze środków centralnych SPAP Sztuka Polska w Lublinie. Autor konserwacji — mgr Lech Muszytowski.

Ikona *Św. Jan Chrzyciel* (typ XVII w.), z cerkwi pw. św. Jana Teologa, tempera na desce, XVIII wiek. Pełną konserwację przeprowadziło w 1983 r., ze środków centralnych PP-Z „Ampex” w Komorowie k. Warszawy. Autorzy konserwacji — mgr Barbara Szykulska, mgr Jacek Wybadowski i Tomasz Olszewski.

Portret Albiny ze Skwirskich Cieszkowskiej i obraz *Ukrzyżowanie* — własność Muzeum Okręgowego w Chełmie. Pełną konserwację przeprowadziło w 1983 r. ze środków central-

nych, PP-Z „Ampex” w Komorowie k. Warszawy. Autorzy konserwacji — mgr Barbara Szykulska i mgr Jacek Wybadowski.

Obraz *Św. Andrzej* z kościoła reformatów pw. św. Andrzeja Apostoła, klasycystyczny, z przełomu XVIII i XIX w., olej, płótno. W latach 1984-1985 poddany pełnej konserwacji ze środków centralnych, wykonawstwo — ZAPA Sztuka Polska w Lublinie. Autor konserwacji — mgr Krzysztof Miller.

Dziesięć portretów: Scholastyki Świrskiej, Ignacego Dołęgi-Cieszkowskiego, hr. Poletyło, hr. Poletyłowej, hr. Poletyły, oraz dwa anonimowe portrety kobiece i trzy anonimowe portrety męskie — własność Muzeum Okręgowego w Chełmie. W latach 1984-1986 SPTAK „Ars Antiqua” z Warszawy przeprowadziła konserwację ze środków centralnych. Autor konserwacji — mgr Małgorzata Oborska.

Obrazy z XVIII/XIX w. — *Ukrzyżowanie* (odnowiony w 1938) i *Św. Onufry*, mal. Franciszek Smuglewicz, w ramach klasycystycznych, olej płótno, z Bazyliki Mariackiej. W 1989 r. przekazano obrazy do pełnej konserwacji ze środków centralnych, wykonawstwo — Przedsiębiorstwo Usługowo-Handlowe „Opal” w Warszawie. Autor konserwacji — mgr Joanna Zajączkowska-Kłoda z Łodzi.

Czternaście stacji Drogi Krzyżowej z kościoła reformatów pw. św. Andrzeja Apostoła, obrazy olejne na płótnie lnianym w ramie, z 1863 r., mal. Szymon Baranowski. W 1984 r. poddane generalnej konserwacji ze środków centralnych przez ZAPA Sztuka Polska w Lublinie. Autorzy konserwacji — mgr Elżbieta Marcinkowska i mgr Danuta Komorowska-Stola.

Horostyta (gm. Wiryki) — ikony *Matka Boska Bolesna* — tempera na desce, XVII/XVIII w. i *Chrystus Pantokrator* — tempera na desce, XVIII w., z cerkwi prawosławnej pw. Podwyższenia Krzyża Św. (do 1875 r. cerkiew greckokatolicka). Prace konserwa-



12. Horostyta, cerkiew prawosławna. Ikona MB Bolesnej. Stan po konserwacji. Fot. D. Niesiołowska 1978

torskie przeprowadzono w pełnym zakresie w latach 1979-1981 (pierwsza) i 1979-1982 (druga), ze środków centralnych przez Zakłady Artystyczne „ART” w Łodzi. Autorzy konserwacji — mgr Ewa Derkacz przy współpracy mgr. Jacka Królewskiego.

Ikona *Podwyższenie Krzyża Św.* — tempera na desce, XVIII w., z cerkwi prawosławnej pw. Podwyższenia Krzyża Św. Pełną konserwację obiektu przeprowadzono w 1981 r., ze środków centralnych, wykonawca — PP PKZ O/Zamość. Autorzy konserwacji — mgr Anna Cegielska, Irena Bodes i Elżbieta Chrzęszcz.

Ikony — *Św. Prakseda* olej na płótnie, XVIII w. i *Złożenie do grobu* tempera na desce, XVII w., z cerkwi prawosławnej pw. Podwyższenia Krzyża Św. W 1984 r. SPTAK „Ars Antiqua” w Warszawie wykonała ze środków centralnych pełną konserwację obiektów. Autor konserwacji — mgr Małgorzata Oborska.

Krasnystaw — cztery obrazy z XIX w. z Muzeum Regionalnego — Zamojski z Klemensowa, portret olejny na blasze miedzianej, Anna Prażmowska i Kacper Prażmowski, portrety olejne na płótnie w ramach złożonych, *Zaślubiny św. Katarzyny*, olejny na desce. Pełne prace konserwators-

kie, sfinansowane ze środków centralnych, przeprowadzono w latach 1981-1982, wykonawca — PP PKZ O/Zamość. Autorzy konserwacji — mgr Ewa Cempla, mgr Antoni Stąpór, Irena Bodes, Elżbieta Muszytowska, Andrzej Dudek i mgr Anna Czarnecka.

Olchowiec (gm. Wierzbica) — obraz *Wniebowzięcie Matki Boskiej* w srebrnej sukni, olej deska, z XVI w. i obraz *Salvator Mundi*, olej, płótno z XVII w., z kościoła pw. św. Małgorzaty (rzymskokatolicki). W latach 1985-1986 przeprowadzono pełną konserwację ze środków centralnych, wykonawca — PP Sztuka Polska w Lublinie. Autor konserwacji — mgr Urszula Brzozowska-Drozdowicz.

Sawin — obraz *Św. Anna Samotrzeć*, olejny na płótnie, późnobarokowy, sprzed 1777 r., z kościoła rzymskokatolickiego pw. Przemienienia Pańskiego. W 1989 r. przekazany do pełnej konserwacji ze środków centralnych, wykonawca — Przedsiębiorstwo Usługowo-Handlowe „Opal” w Warszawie. Autorzy konserwacji — Monika Roguska i Tytus Sawicki.

Wojślawice — obraz *Komunia św. Katarzyny Sieneńskiej*, olejny na płótnie, barokowy z 1673



13. Wojślawice, kościół rzym. kat., obraz „Komunia św. Katarzyny Sieneńskiej”. Stan po konserwacji. Fot. J. Słomianowski 1981

r., sygn. *RAP*^F (zapewne ze szkoły włoskiej), z kościoła parafialnego pw. św. Michała Archanioła. Pełną konserwację obrazu ze środków WKZ wykonała w 1978 r. mgr Dorota Niesiołowska wraz z Marią Petrową-Tarasiewicz.

Włodawa — ikona *Św. Jan Teolog*, tempera tłusta, płótno na desce, połowa XIX w., z cerkwi prawosławnej. W latach 1988-1989 SPTAK „Ars Antiqua” z Warszawy, wykonała pełną konserwację ze środków centralnych.

Ikony *Chrystus Pantokrator*, *Św. Iwan* i *Poświęcenie Marii* — wszystkie na podłożu drewnianym, tempera, ze złoconiami, XVIII/XIX w., z cerkwi prawosławnej. W 1989 r. SPTAK „Ars Antiqua” w Warszawie zlecono ze środków centralnych wykonanie pełnej konserwacji obiektów. Autorzy konserwacji — ikony *Św. Jan Teolog*, *Chrystus Pantokrator* i *Św. Iwan* — Monika Roguska i Tytus Sawicki (ikona *Poświęcenie Marii* jest jeszcze w trakcie prac konserwatorskich wykonywanych przez mgr Zofię Lotholc).

Zdżanne (gm. Siennica Różana) — obraz *Chrystus Ukrzyżowany*, olejny na płótnie, z 1837 r. Feliksa Pęczarskiego, z kościoła pw. św. Michała Archanioła. W latach 1985-1986 parafia zleciła wykonanie pełnej konserwacji Muzeum Diecezjalnemu Sztuki Religijnej w Lublinie. Konserwacja sfinansowana ze środków centralnych. Autorzy konserwacji — mgr Krzysztof Kawiak, mgr Krystyna Solecka i Marek Kowieski.

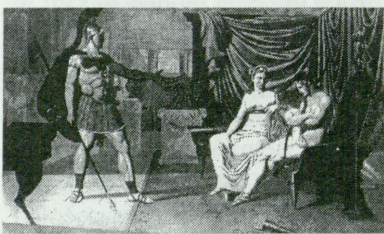
Malarstwo ścienne

Krasnystaw — polichromia w kościele pw. św. Franciszka Ksawerego, późnobarokowa, z około 1723 r., pędzla Adama Swacha, kilkakrotnie gruntownie przemalowana, częściowo nowa lub na śladach pierwotnej, restaurowana m.in.: 1879-1881, 1914, 1929, 1947. Prace konserwatorskie wykonał w latach 1977-1982 ze środków własnych parafii i dofinansowania z Uchwały RM nr 179, zespół pod kierownictwem

doc. Jerzego Wolskiego z Łodzi (łącznie ze sztukaterią); na stałe w skład zespołu wchodził również doc. dr Ewa Marxen-Wolska i mistrz malarski Stanisław Gozdecki. Okresowo w pracach zespołu uczestniczyli: mgr Jerzy Dominik, mgr Ewa Błażewicz-Matwój, mgr Ewa Derkacz, mgr Joanna Płachcińska, mgr Grażyna Staszewska, mgr Agnieszka Wolska-Dominik, mgr Jerzy Matwój, mgr Przemysław Werstak i mgr Joanna Zajączkowska. Należy podkreślić wysoką jakość i artyzm wykonanych przez ten zespół prac oraz wzorcowe wręcz wykonanie dokumentacji konserwatorskiej.

Malowidła ścienne w zespole jezuickim-kolegium wzniesionym wraz z kościołem, otwartym w 1720 r., barokowym. W 1982 r. rozpoczęto odnawianie malowideł z jednoczesnym odsłanianiem podłoża. Wykonawcą prac realizowanych ze środków centralnych były Zakłady Artystyczne „ART” w Lublinie, w 1985 r. wykonawstwo przejęła SPAP „Wzór” w Warszawie. Prace techniczne — Zygmunt Pastuszyński z Warszawy, prace artystyczne — zespół pod kierownictwem mgr. Jerzego Suchwałka.

Surhów (gm. Kraśniczyn) — malowidła ścienne w pałacu z początku XIX w. (1818-1820), klasycystyczne, o tematyce biblijnej, mitologicznej, historycznej i symbolicznej, wykonane przez malarza Mikołaja Moniego. Użytkow-



14. Surhów, pałac. Malowidło ścienne po konserwacji. Fot. J. Szandomirski

nik obiektu — Państwowy Dom Pomocy Społecznej dla dorosłych sfinansował pełną konserwację malowideł wykonaną w latach 1977-1978 przez PP PKZ O/Lublin (dofinansowanie z Uchwały RM

nr 179). Autorzy konserwacji — mgr Krystyna Grodzicka-Gruntowicz, mgr Anna Czarnecka, Janusz Owsiak, Mirosław Kędzior, Małgorzata Różycka. W 1986 r. ze środków FRK przeprowadzono konserwację malowideł ściennych w Sali Białej (werandowej), wykonawca — Pracownia Sztuk Plastycznych w Lublinie.

Włodawa — polichromia w kościele pw. św. Ludwika, późnobarokowa (1780-1786), wykonana techniką *al fresco*, pomalowana i zabielenona w latach 1871-1873, ponownie odsłonięta w latach 1903-1904, restaurowana i częściowo przemalowana. W 1986 r. parafia rzymskokatolicka ze środków własnych rozpoczęła prace konserwatorskie, realizowane przez art. konserwatorów: Lecha Muszytowskiego, Elżbietę Chrzyszcz-Muszytowską, mgr Annę Gołębiowską-Patejuk, mgr. Kazimierza Patejuka, mgr Ewę Roznerską-Świerczewską z zespołem (prace są kontynuowane w trzech kaplicach bocznych i w nawie głównej przez zespół pod kierownictwem Michała Baranowskiego z Warszawy). W latach następnych zakres prac poszerzono na całe prezbiterium oraz kaplice boczne, rozszerzając również grupę wykonawców. Od 1988 r. były finansowane ze środków centralnych. Wykonawstwo prac koordynowała SPTAK „Ars Antiqua” z Warszawy (prace zakończono w 1991 r.).

Rzemiosło artystyczne

Chełm — stolik rokokowy, konsolowy, z drewna lipowego, pokryty ornamentem, złożony, własność Muzeum Okręgowego w Chełmie. Obiekt poddano pełnej konserwacji ze środków centralnych w latach 1978-1979. Wykonawca — PP PKZ O/Lublin. Autor konserwacji — mgr Adam Wzorek.

Krasnystaw — stolik konsolowy Ludwik XVI, komoda Ludwik XV, dwa krzesła Ludwik Filip, biurko Ludwik Filip, własność Muzeum Regionalnego w Krasnymstawie.

W latach 1984-1986 SPTAK „Ars Antiqua” w Warszawie przeprowadziła konserwację obiektów ze środków centralnych. Autorzy konserwacji — mgr Wojciech Matłowski, mgr Józef Wzorek, Marian Bzicki i Bożena Żelazna.

Serwantka, kanapa Ludwik Filip, własność Muzeum Regionalnego w Krasnymstawie. W latach 1986-1987 PP PKZ Zamość przeprowadziło konserwację obiektów ze środków centralnych. Autorzy konserwacji: serwantki — Narcyz Kruk i Wiesław Kołtun, kanapy — Robert Maciąg.

Sekretera chińska z I połowy XIX w., drewno cedrowe, laka — własność Muzeum Regionalnego. W latach 1987-1988 Spółdzielnia Pracy Artystów Plastyków „Wzór” w Warszawie wykonała konserwację obiektu ze środków centralnych. Autor konserwacji — mgr Jerzy Suchwałko.

Rama barokowa do lustra (złocona) i rama w stylu Ludwika XV, własność Muzeum Regionalnego. W latach 1987-1988 SPTAK „Ars Antiqua” w Warszawie zrealizowała prace konserwatorskie ze środków centralnych. Autor konserwacji — mgr Hanna Morawska z Warszawy.

Włodawa — ołtarze boczne w cerkwi prawosławnej pw. Narodzenia NMP, wzniesione w latach 1840-1842. W 1984 r. ze środków własnych parafii przeprowadzone zostały prace remontowo-konserwatorskie.

Sztukaterie

Krasnystaw — sztukateria z prezbiterium i transeptu kościoła pw. św. Franciszka Ksawerego, późnobarokowa, 1 ćwierć XVIII w. Prace konserwatorskie wykonane zostały w latach 1977-1979 przez doc. Jerzego Wolskiego z Łodzi, ze środków własnych parafii, dofinansowanie z Uchwały 418/60 RM (łącznie z polichromią).

Witraże

Adampol (gm. Wyryki) — witraże o formach wzorowanych na romańskich z około połowy XIII w. w dwóch okienkach kaplicy pw. Matki Boskiej w skrzydle zachodnim dawnego pałacu myśliwskiego Zamojskich (1923-1927). Użytkownikiem obiektu jest Sanatorium Przeciwgruźlicze. Prace konserwatorskie, finansowane ze środków budżetu terenowego, zrealizowało w latach 1977-1979 PP PKZ O/Toruń. W latach 1983-1984 PP PKZ Toruń wykonało kopie witraży przekazane do Sanatorium (oryginały eksponowane są w Muzeum Pojezierza Łęczyńsko-Włodawskiego we Włodawie).

Godnym odnotowania, chociaż nie mieszczącym się bezpośrednio w zakresie działań konserwatorskich obiektem, są związane ze starym miastem w Chełmie podziemia — częściowo pochodzenia naturalnego, częściowo wykute w marglu kredowym — datowane na okres średniowiecza (potwierdzone w XVII

wieku). Tworzą one na obszarze Góry Chełmskiej system rozległych korytarzy i komór o nieregularnym układzie, w 2 lub 3 kondygnacjach. Ze środków centralnych przeznaczonych na rewolaryzację Chełma dofinansowano w latach 1984-1988 zabezpieczenie chodników z przystosowaniem ich do zwiedzania i aranżac-



15-16. Adampol, pałac myśliwski Zamojskich. Witraże po konserwacji. Fot. B. Horbaczewski 1979

ją według zaleceń konserwatorskich. Wykonawcą prac było Przedsiębiorstwo Robót Górniczych w Łęcznej.

Opracowanie niniejsze nie obejmuje obiektów zabytkowych będących własnością muzeów, których konserwacja realizowana była ze środków finansowych tych jednostek.

Witostaw Szczasny