

## Maria Brykowska

architekt, Zakład Architektury Polskiej, Wydział Architektury, Politechnika Warszawska  
architect, Department of Polish Architecture, Faculty of Architecture, Warsaw University of Technology

## Wojciech Wólkowski

architekt, Zakład Architektury Polskiej, Wydział Architektury, Politechnika Warszawska  
architect, Department of Polish Architecture, Faculty of Architecture, Warsaw University of Technology

# Zamek w Kazimierzu Dolnym w świetle badań architektonicznych

*Pamięci Profesora Adama Miłobędzkiego*

## The castle in Kazimierz Dolny in the light of architectural studies

*In memory of Prof. Adam Miłobędzki*

### Abstrakt

W artykule przedstawione zostały wnioski z badań architektonicznych wykonanych przez autorów w latach 2010-2013, w powiązaniu z badaniami historycznymi i z wynikami badań archeologicznych. Badania wykonano w Pracowni Rewaloryzacji Architektury „Nowy Zamek” w Warszawie w celu sformułowania wniosków konserwatorskich do projektu stałego zabezpieczenia ruin i zagospodarowania otoczenia. Uzyskane wyniki pozwoliły na przedstawienie w układzie chronologicznym faz budowy i użytkowania zamku od połowy XIV w. do czasów współczesnych. W takim ujęciu opracowane badania *in situ* oparte na źródłach archiwalnych nie były dotąd publikowane

**Słowa kluczowe:** zamek, zabytkowe ruiny, Kazimierz Dolny, badania architektoniczne, konserwacja i adaptacja

### Abstract

The article presents conclusions from architectural research carried out by authors in the years 2010-2013 in conjunction with historical studies and results of archaeological research. The studies were conducted at the “Nowy Zamek” Architecture Revalorisation Studio in Warsaw in order to formulate conservation conclusions for the project of permanent protection of ruins and development of the surroundings. The obtained research results enabled to present phases of construction and functions of the castle from the mid-14th century to contemporary times, in a chronological order. Such *in situ* research based on archival sources and assuming the discussed perspective has not been published so far.

**Keywords:** castle, historic ruins, Kazimierz Dolny, architectural research, monument protection and adaptation

ZESPÓŁ ZAMKOWY POŁOŻONY NA PÓŁNOCNYCH wzgórzach miasta w Kazimierzu Dolnym składa się z dwóch zabytkowych ruin: cylindrycznej wieży strażniczej (zwanej basztą) i niżej położonego zamku. W 2009 roku stwierdzono niezadawalający stan techniczny murów oraz nieuporządkowany teren, co zagrażało bezpieczeństwu turystów i pilnie wymagało podjęcia prac zabezpieczających<sup>1</sup>. Było to uzasadnione także wartościami zabytkowymi zespołu jako zamku królewskiego i jako ruiny położonej w Kazimierskim Parku Krajobrazowym.

W 2009 roku na zlecenie Urzędu Miasta w Kazimierzu Dolnym architekt Piotr Stępień opracował wstępne założenia i program konserwatorsko-

THE CASTLE COMPLEX, SITUATED ON THE northern hills towering over Kazimierz Dolny, consists of two historic ruins: a cylindrical watchtower (also dubbed the fortified tower) and a castle located a little lower. In 2009 an unsatisfactory technical condition of the walls and unordered terrain, which posed a threat to tourist safety and required urgent protective works, was detected<sup>1</sup>. It was also justified by historic values of the complex as a royal castle and a ruin located in the Kazimierz Landscape Park.

In 2009, upon commission by the City Hall of Kazimierz Dolny, an architect Piotr Stępień developed preliminary assumptions and the protection and utility programme for the castle according to

-użytkowy zamku według wytycznych Wojewódzkiego Konserwatora Zabytków w Lublinie, zakładając uzupełnienie badań naukowych na temat dziejów budowli<sup>2</sup>. Ale dopiero na wniosek Pracowni Rewaloryzacji Architektury „Nowy Zamek” w Warszawie zespół architektów i archeologów w składzie: Przemysław Woźniakowski, Maria Brykowska, Tomasz Lis, Maria Supryn i Wojciech Wólkowski, po szczegółowym zapoznaniu się z obiektami w terenie oraz z publikacjami i dokumentacją w Archiwum WUOZ w Lublinie, opracował program prac badawczych niezbędnych dla poznania całości dziejów i architektury zamku w celu sformułowania wniosków do zamierzonego projektu konserwatorskiego „stałego zabezpieczenia ruin” i zagospodarowania zespołu do współczesnych funkcji<sup>3</sup>.

## Przebieg i organizacja badań w latach 2010-2013

Na wstępie należy zaznaczyć, że prace projektowo-badawcze na zamku w latach 2010-2013 zostały zlecone przez Urząd Miasta Kazimierza Dolnego Pracowni Rewaloryzacji Architektury „Nowy Zamek” – efektem były projekt rewaloryzacji i zagospodarowania ruin zamku oraz opracowanie badań architektoniczno-historycznych, obejmujących szeroką problematykę dziejów zamku, oparte na znanej i przeprowadzonej dodatkowo kwerendzie różnych źródeł historycznych oraz wnioskach pozyskanych w ramach nadzorów naukowych i badań architektonicznych murów *in situ*<sup>4</sup>. Równolegle RENOVA sp. z o.o. prowadziła realizację budowy oraz badania archeologiczne zespołu i badania architektoniczne – wykonane przez Roberta Kunkla – wieży strażniczej, przypory od strony zachodniej skarpy, a na podstawie analizy elewacji – etapów konserwacji kamiennych wątków murów (metodą graficzną)<sup>5</sup>.

W niniejszym opracowaniu uwzględniono najważniejsze wcześniejsze publikacje na temat zamku<sup>6</sup> oraz prace pozostające w maszynopisie: studium Jadwigi Czerepińskiej (1971), badania archeologiczne Marii Supryn i architektoniczne Henryka Siudera (1972-1975) oraz bieżącą dokumentację pracowni RENOVA, między innymi z badań archeologicznych Edmunda Mitrusa oraz ze wspomnianych badań architektonicznych Roberta Kunkla<sup>7</sup>.

guidelines formulated by the Regional Monuments Inspector in Lublin, providing for supplementing scientific research concerning the castle history<sup>2</sup>. However, only upon the request lodged by “Nowy Zamek” Architecture Revalorisation Studio in Warsaw, a team of architects and archaeologists, composed of: Przemysław Woźniakowski, Maria Brykowska, Tomasz Lis, Maria Supryn and Wojciech Wólkowski, after a thorough examination of buildings on site, relevant publications and documentation found at the Regional Monuments Protection Office in Lublin, developed a research work programme necessary to learn the entirety of the castle history and architecture in order to formulate conclusions for the intended monument protection project dealing with “permanent protection of ruins” and adaptation of the complex to contemporary functions<sup>3</sup>.

## The course and organisation of research in the years 2010-2013

At first, we need to emphasize that the project and research work at the castle that took place in the years 2010-2013 had been commissioned by the City Hall of Kazimierz Dolny to “Nowy Zamek” Architecture Revalorisation Studio – it resulted with the project of revalorisation and development of castle ruins and with preparation of architectural and historical research dealing with a broad collection of aspects concerning the castle history, based on the known and additional inquiry of various historical sources and conclusions drawn from scientific supervisions and *in situ* architectural studies of the walls<sup>4</sup>. Simultaneously, RENOVA Ltd. carried out the construction and archaeological research of the complex as well as architectural research – conducted by Robert Kunkel – of the watchtower, the buttress on the western side of the slope and, based on the analysis of the façade,

1. Kazimierz Dolny i Janowiec, plany miast oraz układ topograficzny terenu, mapa Galicji Zachodniej A. Mayera von Heldensfelda, 1801-1804 (fragment). Zbiory oryg.: Österreichisches Staatsarchiv-Kriegsarchiv w Wiedniu; kopia: zbiory WUOZ w Kielcach, sygn. B.XI-a100

1. Kazimierz Dolny and Janowiec, town plans and topography of the terrain, map of West Galicia by A. Mayer von Heldensfeld, 1801-1804 (fragment). Original collection: Österreichisches Staatsarchiv-Kriegsarchiv in Vienna; copy: collection of the Regional Monuments Protection Office in Kielce, ref. no. B.XI-a100

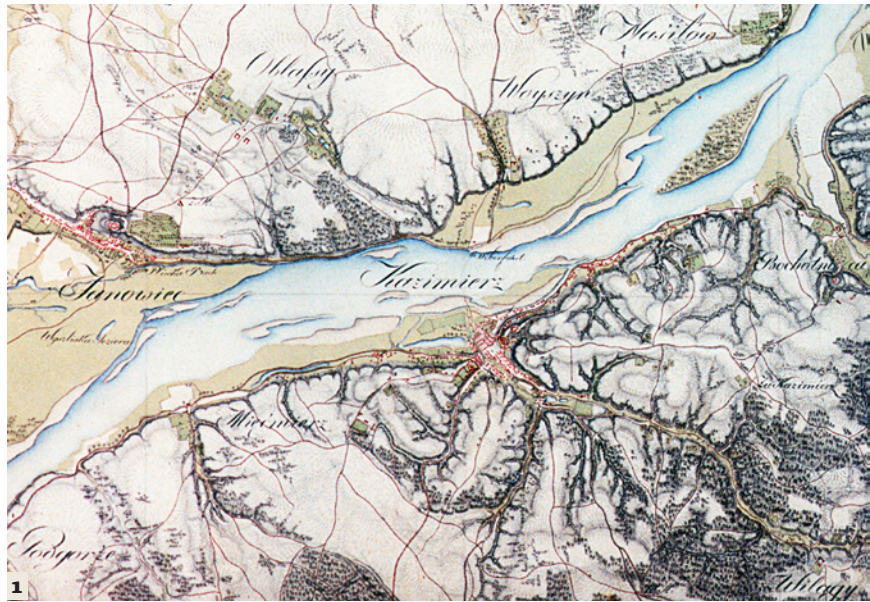
Publikowane materiały archiwalne i znaną ikonografię poddano szczegółowej analizie i krytyce, np. zinterpretowano najstarszy plan miasta A. Mayera Heldensfelda (1801-1804)<sup>8</sup>, a dodatkowo wykonana kwerenda dostarczyła nowe materiały, np. na temat dzierżawców zamku, oraz ikonografię, jak widok wnętrza Domu Wielkiego na akwareli Zygmunta Vogla, plan i widok zamku w rękopisie Kazimierza Stronczyńskiego w Gabinecie Rycin BUW, rysunki Towarzystwa Opieki nad Zabytkami Przeszłości w Instytucie Sztuki PAN, a przede wszystkim najbardziej wiarygodne fotografie: z około 1915 roku w zbiorach ZAP i w Muzeum Nadwiślańskim, z lat 30. XX wieku, z okresu okupacji z lat 1939-1944 i z 1970 roku sprzed prac konserwatorskich<sup>9</sup>.

Najważniejsze jednak dla opracowania wniosków pozwalających na dopełnienie wiedzy o przemianach architektury zamku było uzyskanie dostępu do odgruzowanych piwnic Domu Wielkiego i skrzydła zachodniego oraz do murów z rusztowań, a także harmonijna współpraca w terenie z archeologami – Marią Supryn i Edmundem Mitrussem – projektantami i innymi osobami zaangażowanymi w ten projekt. W badaniach wykorzystano wykonaną w Pracowni „Nowy Zamek” aktualną inwentaryzację stanu ruin z pracowni RENOVA – pomiar fotogrametryczny murów i ortofotograficzny wykopów oraz odtworzoną siatkę realizacyjną z 1972 roku<sup>10</sup>.

## Topografia historyczna i początki Kazimierza Dolnego

Niezwykle istotna dla lokalizacji miasta i zamku oraz prześledzenia ich rozwoju przestrzennego była analiza pierwotnego ukształtowania terenu i jego przemian historyczno-osadniczych<sup>11</sup>.

Kazimierz Dolny położony jest na prawym brzegu Wisły w dolinie Grodarza, na terenie bogato ukształtowanym i poprzecinanym wąwozami o stromych ścianach i bujnej roślinności, z kamieniołomami w bliższej i dalszej odległości. Wisła w tym miejscu – niegdyś i dzisiaj – charakteryzuje się zmiennym korytem, mieliznami i łachami; drugi, zachodni brzeg



stages of protection of stone bonds of the walls (by means of a graphic method)<sup>5</sup>.

This study takes account of the most important previous publications concerning the castle<sup>6</sup> as well as typescripts of the following work: a study by Jadwiga Czerepińska (1971), archaeological research carried out by Maria Supryn and architectural research conducted by Henryk Siuder (1972-1975), as well as ongoing documentation prepared by RENOVA with regard to, among others, archaeological research by Edmund Mitrus and the abovementioned architectural research by Robert Kunkel<sup>7</sup>.

The published archival materials and the known iconography was subject to detailed analysis and critique, e.g. the oldest town plan by A. Mayer Heldensfeld (1801-1804) was interpreted<sup>8</sup>, and the additional inquiry brought about new materials, e.g. concerning castle tenants and iconography such as the view of the interior of the Grand House on a watercolour painting by Sigismund Vogel, the plan and view of the castle in Kazimierz Stronczyński's manuscript found at the Gallery of Prints of the University of Warsaw Library, drawings made by members of the Society for the Protection of the Monuments of the Past at the Institute of Art of the Polish Academy of Sciences and, above all, the most reliable photos: from around 1915, found in the collection of the Department of Polish Architecture and in the Nadwiślańskie Museum, as well as from 1930s, from the period of occupation (1939-1944) and from 1970, before monument protection works began<sup>9</sup>.



rzeki jest mniej wyniosły i urzeźbiony, ale w części południowej położone jest miasto Janowiec i zamek Firlejów na skarpie, a w części północnej – kamieniołom. Cały ten teren znajduje się dziś na obszarze Kazimierskiego Parku Krajobrazowego<sup>12</sup>.

Najważniejsze dla różnych okresów rozwoju przestrzennego miasta było położenie zarówno w sąsiedztwie Wisły, jak i ważnych szlaków handlowych. Obecne, według Adama Miłobędzkiego, „widzenie przestrzenne miasta przestało być ograniczone do ścisłej strefy urbanistycznej, a rozszerzone zostało na całe terytorium [...]”, co uwzględniła w książce Jadwiga Teodorowicz-Czerepińska<sup>13</sup>. Początki dziejów zespołu według źródeł historycznych i archeologicznych potwierdzają dwie osady położone na gruntach należących do klasztoru norbertanek – jedna, w sąsiedztwie Wietrznej Góry, którą identyfikuje się ze Skowieszynem, i druga, położona po prawej stronie Grodarza, na terenie, gdzie krzyżował się trakt łódowy z Rusi do Lublina, a następnie – przed bród wojszyński – do Radomia i Torunia, z traktem wodnym Wisłą; zapewne to ta druga osada otrzymała nazwę Kazimierz, jak można przypuszczać w czasach Kazimierza Sprawiedliwego<sup>14</sup>. W jej sąsiedztwie dla kontroli traktów i poboru cła wybudowana została na wysokiej skarpie wieża strażnicza; nieznane jest dokładne jej datowanie, ale prawdopodobnie budowę można łączyć z przejściem przez Władysława Łokietka od norbertanek ważnych gospodarczo terenów przy przeprawie przez Wisłę. Według badań Roberta Kunkla, wieża wzniesiona została z fundacji książęcej zapewne w końcu XIII lub na początku XIV wieku<sup>15</sup>. Na ten okres przypada też znaczący rozwój osady książęcej poświadczony funkcjonowaniem parafii w latach 1325-1328 i kościoła (zapewne drewnianego)<sup>16</sup>.

However, the most important aspect in developing conclusions that supplemented knowledge on the transformations faced by the castle architecture was access gained to the basement of the Grand House and the western wing after the removal of debris and to walls from the scaffolding as well as harmonious field cooperation with archaeologists Maria Supryn and Edmund Mitrus, designers and other persons involved in this project. The study made use of the updated inventory of the ruins prepared by “Nowy Zamek” studio, first prepared by RENOVA – photogrammetric measurement of walls, orthophotographic measurement of trenches and a reconstructed geodetic grid from 1972<sup>10</sup>.

## Historical topography and beginnings of Kazimierz Dolny

An analysis of the primary topography and its historical and settlement transformations was of immense significance for the location of the town and the castle and for tracing their spatial development<sup>11</sup>.

Kazimierz Dolny is located on right bank of the Vistula river in the Grodarz valley, in a topographicaly varied area crisscrossed by ravines with steep walls, lavish flora and accompanying quarries, close and further away. At this point the Vistula river – both in the past and nowadays – has a changeable riverbed, shallows and sand patches; the western bank of the river is less elevated and orographically varied, but it provides foundations for the town of Janowiec in the southern part and the Firlej castle on a slope. In the northern part of the river bank there is a quarry. The entire area belongs to the Kazimierz Landscape Park<sup>12</sup>.

The important factor for various stages of the town’s spatial development was the town’s location in the vicinity of the Vistula river and important trade routes. According to Adam Miłobędzki, “the current spatial perception of the town ceased to be limited to the restricted urban zone, but has been extended to cover the entire territory ...”, which was taken into

2. Kazimierz Dolny, widok od strony Puław, akwarela Zygmunta Vogla, 1792. Ze zbiorów Gabinetu Rycin BUW, sygn. Inw.zb.d. 10138

2. Kazimierz Dolny as seen from Puławy, watercolour by Sigismund Vogel, 1792. From the collection of the Gallery of Prints of the University of Warsaw Library, ref. no. Inw.zb.d. 10138

Nowy rozdział w dziejach miasta zaczyna nadać mu przez Kazimierza Wielkiego aktu lokacyjnego na prawie polskim, przeniesionego przez Władysława Jagiełłę w 1406 roku na prawo magdeburskie<sup>17</sup>. Miastu przyznano zapewne 100 łanów frankońskich – dla wójta, plebana i mieszczan. Rynek, bloki przyrynkowe i sieć uliczną rozplanowano zgodnie z regułami średniowiecznego miasta oraz z uwzględnieniem ówczesnego brzegu Wisły, rzeczki Grodarz, stawu od południa, wcześniejszych traktów i lokalizacji kościoła. Badania archeologiczne prowadzone na rynku i w blokach przyrynkowych potwierdziły ciągłość użytkowania terenu od XIV wieku i duże ilości zbudowanego drewna, co może wskazywać na zabudowę drewnianą, podczas gdy najstarsze fundamenty domów murowanych datowano na XV wiek; w tym okresie można zauważyć postęp w rozwoju gospodarczym miasta dzięki przywilejom nadanym przez Kazimierza Wielkiego traktem handlowym między Toruniem a ziemiami ruskimi Korony i dalej<sup>18</sup>. W roku 1561 i 1585 odnotowano dwa wielkie pożary, po czym zapewne nastąpiła korekta parcelacji działek, stopniowa odbudowa domów i poszerzenie granic miasta.

## Budowa zamku z fundacji Kazimierza Wielkiego

Nieznana jest dokładna data początku budowy zamku, ale nie ma wątpliwości, że według zapisu Jana Długosza, „miasto królewskie Kazimierz i zamek nad nim wznoszący się, przez Kazimierza Wielkiego II króla Polski murem wybudowany, założone zostały”<sup>19</sup>. Zapewne miało to miejsce niedługo po połowie XIV wieku, w okresie wzmocnienia obrony terytorium Ziemi Sandomierskiej po napaściach Tatarów (1341) i Litwinów (1349-1350). Z fundacji Kazimierza Wielkiego rozpoczęto prace na zamku w Lublinie oraz budowę zamków w Wąwolnicy (zapewne w 1346 roku wraz z lokacją miasta) i w Kazimierzu nad Wisłą. Datowanie początku budowy zamku po roku 1350 potwierdziły także badania archeologiczne prowadzone w latach 70. przez Marię Supryn i w latach 2010-2013 przez Edmunda Mitrusa<sup>20</sup>.

W roku 1359 wymieniony został pierwszy burgrabia zamku w Kazimierzu, a następnie jego dzierżawca (1373), Wilczek z Birkowa (pow. Proszowice) herbu Topór, podstoli i kasztelan sandomierski<sup>21</sup>. Kolejnym

rozważeniem jest Jadwiga Teodorowicz-Czerepińska w jej książce<sup>13</sup>. Historical and archaeological sources regarding the beginnings of the history of the complex confirm the presence of two settlements located on the land belonging to the Norbertan nunnery – one, close to Wietrzna Góra, which is identified with Skowieszyn, and the other, located on the right side of Grodarz, in the area where a land route from Ruthenia to Lublin, then through the Wojszyn Ford to Radom and Toruń intersected the Vistula water route; we can speculate that the latter settlement was named Kazimierz during the reign of Casimir II the Just<sup>14</sup>. In its neighbourhood, for the purpose of controlling the routes and collecting customs duties, a watchtower was built; we do not know exactly the time of its erection, but it can probably be linked to the acquisition of economically significant areas at the Vistula crossing by king Ladislaus the Short from the Norbertan nunnery. According to research conducted by Robert Kunkel, the tower was erected upon ducal donation in the late 13th century or in the early 14th century<sup>15</sup>. This period was marked by considerable development of the ducal settlement, confirmed by the operation of the parish in the years 1325-1328 and a church (most probably a wooden one)<sup>16</sup>.

A new chapter begins when the town was granted the foundation charter under the Polish Law by king Casimir the Great, transferred to the Magdeburg Law by king Ladislaus Jagiello in 1406<sup>17</sup>. Most probably, the city was granted 100 Franconian fiefs – for the voyt, the parson and the townspeople. The market square, the houses around the market square and a network of streets were planned in accordance with medieval urban rules and taking account of the Vistula river bank, the Grodarz river, a pond in the south, previous trade routes and location of the church. Archaeological surveys carried out at the market square and in houses around the market square have confirmed the continuity of land use since the 14th century and large amounts of decayed wood, which can point to wooden architecture of the period, while the earliest brick foundations date back to the 15th century; the city observed an economic progress in that period owing to privileges granted by king Casimir the Great to trade routes between Toruń and the Ruthenian land of the Crown, and further away<sup>18</sup>. In 1561 and 1585 two great fires stormed through the town,

tenentariuszem zamku kazimierskiego był (poświadczony w 1383, 1385 i 1386) Krystyn z Ostrowa (dziś Ostrowca Świętokrzyskiego) herbu Rawa (1352-1430), kasztelan (od 1392) i wojewoda sandomierski (od 1406) oraz kasztelan (od 1410) i starosta krakowski (1401-1418)<sup>22</sup>. Jak wiadomo, zamki królewskie w czasie pokoju podlegały władzy starostów.

Zamek zlokalizowany został w kulminacji wzniesienia na północ od miasta, niezależnie od położonej wyżej na północ wcześniejszej wieży strażniczej, przy wykorzystaniu konfiguracji terenu i ukształtowania opoki. Był to doskonały punkt strategiczny umożliwiający kontrolę traktu wodnego, przeprawy i sąsiednich dróg. Wykorzystano przy tym naturalne warunki obronne – stromy stok od strony Wisły i miasta oraz jar stanowiący naturalną fosę odcinającą teren zamkowy od wysoczyzny od strony wschodniej i północnej. Wszystkie mury zostały posadowione na odpowiednio przyciętej skale, z kulminacją w centrum dziedzińca na osi północ-południe, zniwelowanej w kształcie prostokątnej platformy w części południowo-wschodniej pod planowany Dom Wielki. W pierwszej kolejności zbudowano obwód kamiennych murów obronnych z sześcioma przyporami od strony zachodniej i dwiema od północnej, najbardziej stromej skarpy wzniesienia. Od strony miasta i przeprawy przez Wisłę, jednocześnie z murami obronnymi nieco niżej, wzniesiono na zniwelowanej platformie skalnej prostokątną wieżę narożną południowo-zachodnią. Według badań Tadeusza Augustynka w 1974 roku, wieża/basza ta była otwarta na poziomie dolnej kondygnacji, jednak badania architektoniczne murów wykazały jej wtórne przebicie od strony wschodniej<sup>23</sup>. Warto podkreślić, że takie wieże ukośne w Królestwie Polskim zbudowano np. przy skrzydle południowym zamku w Sandomierzu około 1480 roku (w świetle badań budowa zamku w Kazimierzu nad Wisłą mogła zostać rozpoczęta jeszcze w XIV w., gdy przebywał tam Krystyn Ostrowski, tenentariusz kazimierski) oraz w tym samym czasie na zamku w Koźminie<sup>24</sup>.

Wzniesiony wówczas obwód obronny w większości pokrywa się z jego dzisiejszym przebiegiem. Jedyne wschodni mur obronny w części północnej zmienił kierunek na północno-wschodni, odpowiednio do krawędzi obniżenia terenu, i wzmocniony został przyporą od wschodu. Ostatnio Edmund Mitrus odkrył

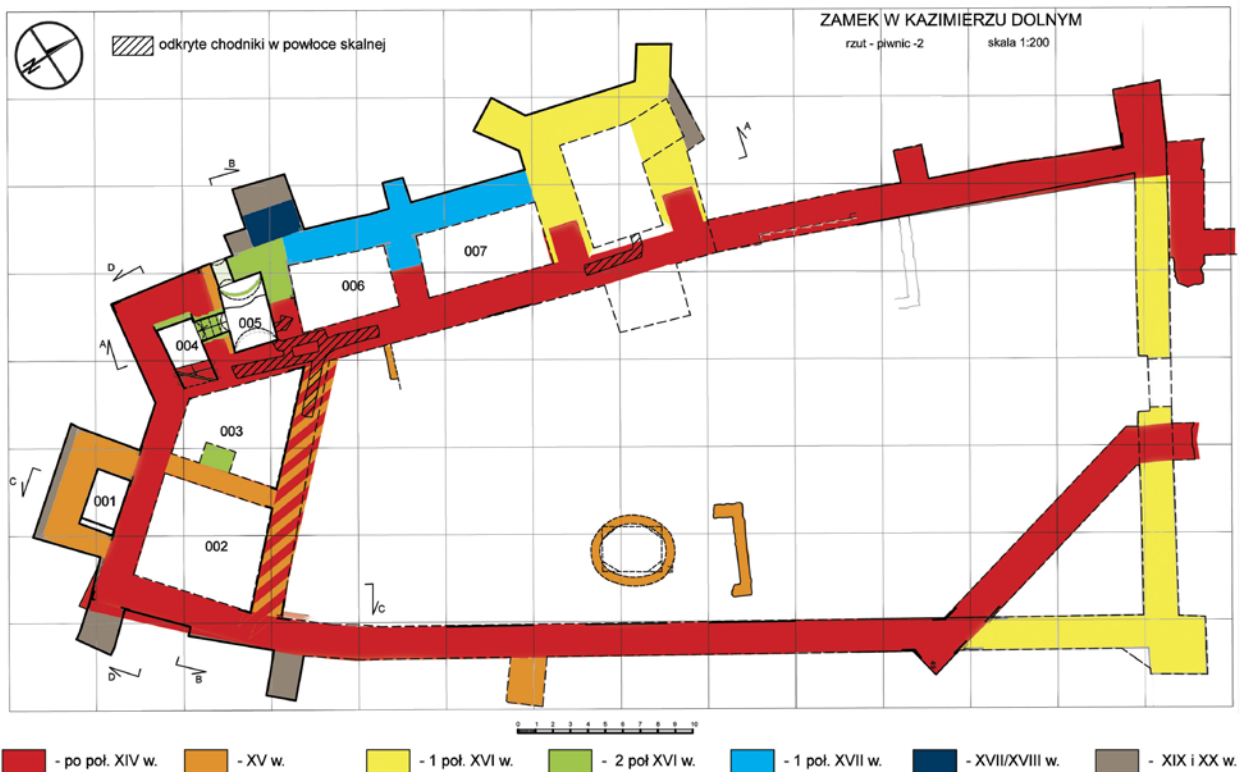
most probably followed by a correction of plot parceling, gradual rebuilding of houses and expanding the town area.

## Erection of the castle founded by Casimir the Great

The exact date of the beginning of construction of the castle is unknown, but there is no doubt that according to a record made by Jan Długosz “the royal town Kazimierz and the castle towering above it, built in brick, have been founded by the King of Poland Casimir the Great”<sup>25</sup>. Probably it took place soon after the half of the 14th century, in the period of strengthening the defence of the territory of the Sandomierz region after raids of Tatars (1341) and Lithuanians (1349-1350). Founded by Casimir the Great, works on the Lublin Castle began as well as the construction of castles in Wąwolnica (most probably in 1346 along with the location of the town) and Kazimierz on the Vistula. The beginnings of castle construction dating back to soon after 1350 were confirmed by archaeological studies carried out in 1970s by Maria Supryn and in 2010-2013 by Edmund Mitrus<sup>26</sup>.

In 1359 the first burgrave of the castle in Kazimierz and later (1373) the castle’s tenant was mentioned, Wilczek of Birków (Proszowice poviat), coat of arms Topór, Steward and Castellan of Sandomierz<sup>27</sup>. Another tenant of the Kazimierz Castle was (confirmed in 1383, 1385 and 1386) Krystyn of Ostrow (currently Ostrowiec Świętokrzyski) (1352-1430), coat of arms Rawa, Castellan (from 1392) and Voivode of Sandomierz (from 1406) as well as Castellan (from 1410) and Starost of Cracow (1401-1418)<sup>28</sup>. As we know, in the times of peace royal castles remained under the jurisdiction of Starosts.

The castle was located at the culmination of the hill, north of the town, independent of the previous watchtower located higher to the north, making use of the land configuration and topography of the foundation. It was a perfect strategic venue that allowed controlling the water route, the crossing and the neighbouring roads. The castle benefited from natural defensive conditions – a steep slope on the side of the Vistula and the town and a ravine forming a natural moat that separated the castle area from the upland from the east and the north. All walls were



3

zachowane dolne 1-2 warstwy kamienia z tego muru i jego zakończenie przyporą północną w sąsiedztwie głównego wjazdu na zamek. Mur ten pochodził z tego samego okresu, co mur obronny północny z przyporą (?) odkryty przez Marię Supryn w części zachodniej przed licem obecnej kurtyny (niezachowany do dziś)<sup>25</sup>. Badania Marii Supryn wykazały wtórne przedłużenie muru wschodniego (w technice kamienno-ceglanej) w kierunku północnym.

Obronne, kamienne mury kazimierzowskie potwierdzone zostały w badaniach do wysokości 6-8,5 m, natomiast przypory powiązane z licem zewnętrznym muru obronnego zachowały się tylko w części dolnej. Wszystkie mury były posadowione bezpośrednio na skale, a ich kamienne lico charakteryzowało się warstwami wyrównawczymi i otworami maczulcowymi.

Miejsce i poziom głównego wjazdu na zamek znajdują się bezpośrednio na skale i nie zmieniły się od czasów kazimierzowskich. Otwór bramny w kurtynie północnej położony był niedaleko od stromej skarpy i musiał być poprzedzony mostem/pochylnią, jak np. w Chęcinach i wielu innych zamkach, jednak śladu pierwotnego wjazdu na zamek nie znaleziono<sup>26</sup>.

founded on an appropriately cut stone, with a culmination at the centre of the courtyard, along the north-south axis, and levelled in the shape of a rectangular platform in the south-eastern part under the planned Grand House. In the first place, a perimeter of stone defensive walls was built with six buttresses from the west and two on the northern, steepest slope of the hill. A rectangular south-western corner tower was erected a bit further down, on the side of the town and the river crossing, along with defensive walls, on the levelled stone platform. According to studies by Tadeusz Augustynek from 1974, this tower/fortified tower was open on the bottom floor, however the architectural studies of walls indicated their secondary piercing from the east<sup>23</sup>. It is worth emphasizing that such diagonal towers were built in the Kingdom of Poland, e.g. at the southern wing of the Sandomierz Castle around 1480 (which in the light of studies of the Kazimierz Castle could have begun when Krystyn of Ostrów, tenant of Kazimierz, resided there already in the 14th century) and in the same period at the Koźmin Castle<sup>24</sup>.

The then erected defensive perimeter corresponds to a great extent with its current course. Only the eastern defensive wall in the northern part changed its direction to the north-eastern, correspondingly to the edge of subsidence, and was reinforced by a buttress from the east. Recently, Edmund Mitrus discovered 1-2 preserved lower layers of stone coming from

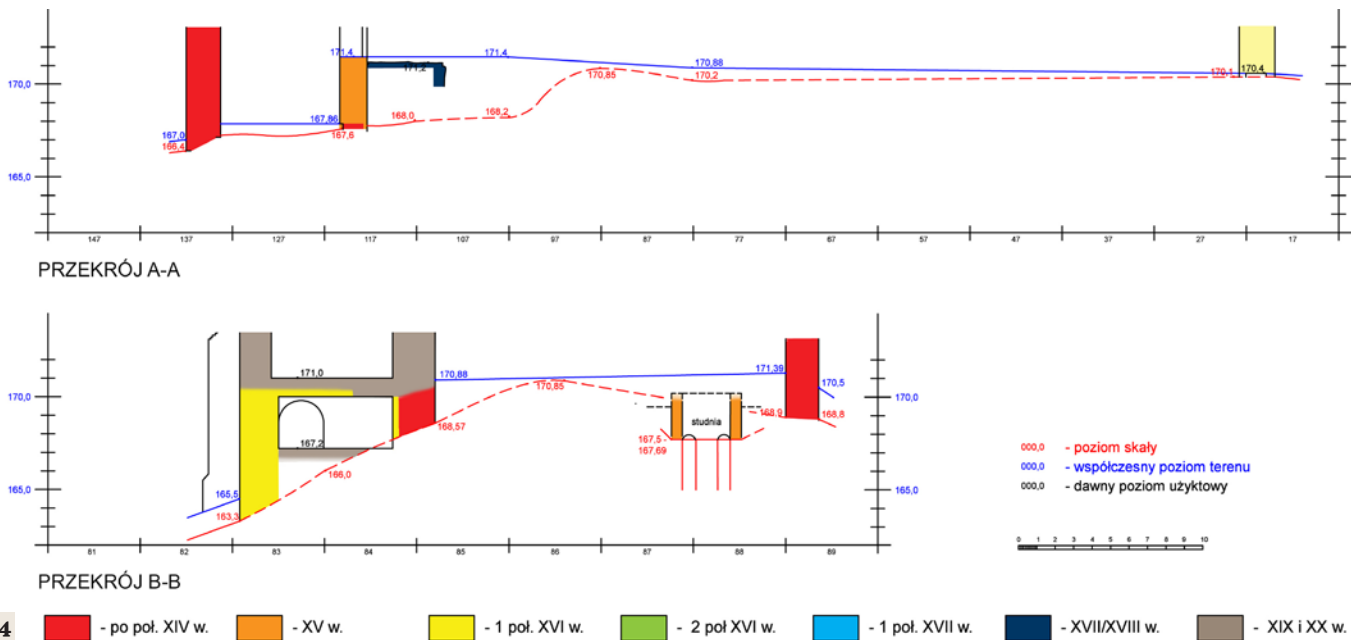
3. Zamek, plan zabudowy na poziomie fundamentów, z rozwarstwieniem murów. Opracowanie autorów, 2010-2013. Zbiory Pracowni „Nowy Zamek”

3. The castle, a plan of development at the level of foundations, wall separation visible. Prepared by the authors, 2010-2013. Collection of the “Nowy Zamek” studio

Nie zachowało się pierwotne zwieńczenie murów obronnych. Można przypuszczać, że najstarsze schody na ganek obronny i wieżę/basztę południowo-zachodnią (zachowaną z okresu XIV w. tylko do poziomu drugiej kondygnacji) znajdowały się na dziedzińcu wzdłuż muru zachodniego; schody na ganek zachowane w kurtynie wschodniej są późniejsze<sup>27</sup>.

Teren dziedzińca nie został zniwelowany, a jego pierwotny poziom na osi północ-południe znajduje

this wall and its culmination in a northern buttress, next to the main entrance to the castle. The wall originates from the same period as the northern defensive wall with a buttress (?), discovered by Maria Supryn in the western part, before the face of the current curtain wall (not preserved to our times)<sup>25</sup>. Studies conducted by Maria Supryn demonstrated a secondary northward extension of the eastern wall (using a brick and stone technique).



wał się na lekko splantowanym wierzchołku skały (ok. 0,5 m niżej od obecnego) i obniżał się na wschód i zachód w kierunku murów obronnych, przy których zaplanowano zabudowę gospodarczą – drewnianą i murowaną, której relikty odkryła Maria Supryn. Po wzniesieniu wschodniego muru obronnego, zapewne jeszcze w XIV wieku, w jego sąsiedztwie w odległości 2,40-2,60 m, w połowie długości dziedzińca, rozpoczęto drążenie w skale studni na planie prostokąta o ściętych narożach<sup>28</sup>.

Jak wykazały badania architektoniczne, budowa Domu Wielkiego od początku musiała być zaplanowana w części południowej wzgórza, na zniwelowanej i obniżonej w stosunku do poziomu dziedzińca platformie. W fazie budowy murów obwodowych zapewne ułożono pierwsze warstwy fundamentu muru północnego domu wypełniające zagłębienia w nierównym terenie, o czym świadczy widoczne od strony wnętrza domu cofnięcie ich w stosunku do późniejszego lica. Należy zaznaczyć, że według badań

Stone defensive walls of the Kazimierz Castle were confirmed to have had the height of 6-8.5 m, whereas buttresses linked to the external face of the defensive wall were preserved only in their lower parts. All walls were founded directly on the rock and their stone face featured levelling layers and putlog holes.

4. Zamek, przekroje przez wzgórze zamkowe ze wstępnym rozwarstwieniem murów: A-A na osi wjazdu; B-B przekrój poprzeczny. Opracowanie autorów, 2013. Zbiory Pracowni „Nowy Zamek”

4. The castle, cross-sections of the castle hill with initial wall separation: A-A along the entrance axis; B-B cross-section. Prepared by the authors, 2013. Collection of the “Nowy Zamek” studio

5. Zamek, mur kazimierzowski (po prawej) i najniższa warstwa muru północnego z tego samego okresu, poprzedzające późniejszą realizację Domu Wielkiego; widok od strony wnętrza pomieszczenia 02. Fot. M. Brykowska, 2011

5. The castle, the Kazimierz wall (on the right) and the lowest layer of the northern wall from the same period, preceding the subsequent erection of the Grand House; as seen from the interior of room 02. Photo by M. Brykowska, 2011





archeologicznych budowa domu została rozpoczęta później, co ma być potwierdzone przez odkryte w wykopie nałożenie warstw budowy muru północnego na „odsadzkę” fundamentową wschodniego muru obronnego<sup>29</sup>. Jak wiadomo, budowę zamku zaczynało zwykle od obwodu obronnego, także wokół zaplanowanego Domu Wielkiego. O takiej kolejności prac, poza wspomnianą wyżej odsadzką, świadczy również technika budowy muru (z otworami maczulcowymi) od strony późniejszej piwnicy (pom. 03, zob. il. 12). Do budowy Domu Wielkiego przystępowano zwykle niezwłocznie po zamknięciu obwodu obronnego.

## Kontynuacja budowy zamku w XV wieku i na początku XVI wieku

Do końca XV wieku wójtostwo kazimierskie i wąwolnickie z dzierzawą obu zamków królewskich dożywotnio dzierżawiły kolejne pokolenia możnego rodu Ostrowskich herbu Rawicz z Ostrowa, właścicieli Bochohnicy i wielu innych wsi w okolicy. W 1414 roku wymieniany jest syn Krystyna z Ostrowa, tenentariusz kazimierski Warsz (ok. 1390-1443/1444), kasztelan lubelski, a potem jego trzech synowie – Grot z Ostrowa (zm. 1487), od 1462 roku podkomorzy lubelski, Jan z Ostrowa (zm. 1487), biskup chełmski (1483) i przemyski, oraz Mikołaj z Ostrowa (ur. ok. 1420-1501) – kasztelan biecki (1488), starosta lubelski i krasnostawski (1441-1473), wojewoda sandomierski (od 1494); wszyscy byli tenentariuszami starostwa kazimierskiego<sup>30</sup>. W 1474 roku wydzielono województwo lubelskie, a dzięki przywilejowi Kazimierza Jagiellończyka wzrosła rola traktu z południowego wschodu do Lublina i dalej przez Wąwolnicę i Kazimierz

The place and level of the main entrance to the castle are also located on the rock and have remained unchanged from the Casimir times. The gate opening in the northern curtain wall was located close to the steep slope and must have been preceded by a bridge/sloping shaft, as in, e.g. Chęciny and many more castles, however traces of the primary entrance to the castle have not been found<sup>26</sup>.

The original crowning of the defensive walls has not been preserved. We can speculate that the oldest stairs leading to the defensive porch and the south-western tower/fortified tower (surviving from the 14th century only to the second storey) were located in the courtyard along the western wall; the stairs to the porch that have survived on the eastern curtain wall date back to later times<sup>27</sup>.

The area of the courtyard was not levelled and its primary base along the north-south axis rested on a slightly levelled tip of the rock (ca. 0.5 m lower than now) and receded toward the east and west and towards the defensive walls, where a group of utility buildings – wooden and stone – existed, the relics of which were discovered by Maria Supryn. After the erection of the eastern defensive wall, most probably already in the 14th century, at a distance of 2.40-2.60 m from the wall, halfway through the courtyard, a well began to be drilled in the rock. It had a rectangular floor plan with cut corners<sup>28</sup>.

As indicated by architectural studies, the construction of the Grand House must have been planned from the very beginning in the southern part of the hill, on a levelled and lowered platform compared to the level of the courtyard. In the phase of building peripheral walls the first layers of foundation of the northern wall of the Grand House must have been laid, filling the depressions on an uneven terrain, which is attested by their recession compared to the wall face of the later times, visible from the interior of the Grand House. We need to note that according to architectural studies, the construction of the Grand House began later, which may be confirmed by a superimposition of the construction layers of the northern wall on a foundation berm of the eastern defensive wall, discovered in the excavation<sup>29</sup>. As we know, the construction of a castle usually began with a defensive perimeter, also around the planned Grand House. Apart from the abovementioned berm, such

Dolny do Radomia. Wzrosła przy tym rola komunikacyjna, handlowa i gospodarcza Kazimierza.

W zachowanych murach udało się odczytać przynajmniej kilka etapów budowy Domu Wielkiego. Początkowo wzniesiono dwukondygnacyjny, dwudzielny budynek z parterem o funkcji gospodarczej (na poziomie obecnych piwnic) i z I piętrem (na poziomie obecnego parteru). Budowę w 1. połowie XV wieku potwierdza gruba warstwa zaprawy odkryta w wykopie przy elewacji północnej. Jak wynika z badań archeologicznych, dla ułatwienia transportu na budowę z położonego wyżej dziedzińca wycięto w skale pochylnię.

Wejście na dolną kondygnację wschodniego pomieszczenia (02) prowadziło przez dobrze zachowany, nieznaną dotąd otwór drzwiowy w narożu południowo-wschodnim dziedzińca. Pomieszczenie to było wyposażone w jedno okno z poziomym parapetem i było skomunikowane z izbą od zachodu (03), również z jednym oknem. Wejście i oba okna były przesklepione łukami odcinkowymi. Równocześnie z murem północnym Domu Wielkiego wzniesiono przewiązaną z nim ścianę działową. W murze tym zachował się relikw przejscia, z progiem (rolką z cegieł) położonym nieco wyżej od progu w otworze wejściowym (do pomieszczenia 02)<sup>31</sup>.

Nie odkryto śladów sklepienia w piwnicach ani nie zachowały się tam pierwotne poziomy użytkowe, ale można przypuszczać, że były one różne w pomieszczeniach 02 i 03. Powyżej, na drugiej kondygnacji, znajdowały się dwie izby nakryte stropem opartym na odsadźce muru północnego, z belkami osadzonymi wtórnie w dawnym, południowym murze obronnym. Część zachodnią zajmowała zapewne sień z jednym oknem, a wschodnią – wielka izba z trzema dużymi oknami. Do sieni prowadziło wejście od północy, którego relikw glifów zachowały się od strony wnętrza.

Na trzeciej kondygnacji znajdowało się wówczas niskie, jednoprzestrzenne pomieszczenie z trzema małymi oknami od północy, z jednym okienkiem od południa (z zachowanym ciosowym obramieniem, z profilem od strony wnętrza) i w ścianie szczytowej od wschodu. Wnętrze to było zapewne przeznaczone na mieszkanie dla załogi zamku.

W tym okresie dawną ukośną wieżę/basztę południowo-zachodnią po wyrównaniu korony istniejącego muru podwyższono o dwie kondygnacje i na

order of works is attested by the wall construction technique (with putlog holes) at the side of a subsequent basement (room 03, see fig. 12). The construction of the Grand House usually began immediately after completing the defensive perimeter.

## Continuation of the construction of the castle in the 15th century and in the early 16th century

Until the end of the 15th century the aldermanship of Kazimierz and Wąwolnica with a tenancy of both royal castles was indefinitely leased by the subsequent generations of the Ostrowski family, coat of arms Rawicz, from Ostrów, who were owners of Bochothnica and numerous other villages nearby. In 1414 son of Krystyn of Ostrów, Warsz, a tenant of Kazimierz (ca. 1390-1443/1444), Castellan of Lublin, and later his three sons – Grot of Ostrów (died 1487), from 1462 Chamberlain of Lublin, Jan of Ostrów (died 1487), Bishop of Chełm (1483) and of Przemyśl as well as Nicolaus of Ostrów (born ca. 1420-1501), Castellan of Biecz (1488), Startost of Lublin and Krasnostaw (1441-1473) and Voivode of Sandomierz (from 1494) – all of them were tenants of the Starosty of Kazimierz<sup>30</sup>. In 1474 a Lublin Voivodeship was established and owing to a privilege granted by Casimir IV Jagiellon the route from the south-east to Lublin and further through Wąwolnica and Kazimierz Dolny to Radom gained in importance. The communication, trade and economic role of Kazimierz increased.

The preserved walls gave us a chance to comprehend at least several stages of construction of the Grand House. In the beginning, a two-storey bipartite building with a ground floor serving utility purposes (at the level of current cellars) and with the first floor (at the level of current ground floor) was erected. The construction in the first half of the 15th century is confirmed by a thick layer of mortar discovered in the trench at the northern façade. To facilitate transport to the construction site from the courtyard located above, a sloping shaft was cut in the rock, as indicated by archaeological studies.

The entrance to the lower storey of the eastern room (02) led through a well-preserved, previously unknown door opening in the south-eastern corner

6



poziomie parteru skomunikowano z sienią, gdy jej trzecia kondygnacja (przypuszczalnie dostępna schodami z pomieszczenia 4) – zapewne wyższa od korpusu – mogła mieścić kaplicę z dwudzielnym oknem od strony kościoła. W pewnym stopniu poświadcza taką hipotezę odkryty od tej strony w wykopie pod wieżą fragment detalu kamiennego – maswerku datowanego na XV wiek<sup>32</sup>.

Jednocześnie do Domu Wielkiego w pobliżu naroża wschodniego dostawiono od południa wieżę; obecnie, po wielu przebudowach, trudno określić, ile miała kondygnacji, ale z pewnością ich poziomy użytkowe różniły się pierwotnie o pół kondygnacji od tych z Domu Wielkiego. Na przykład na pierwszy poziom wyznaczony odsadzkami prowadziło wejście z pomieszczenia o<sub>2</sub> (schodami?), położone wyżej w porównaniu do progu drzwi wejściowych od północy.

W wieży zachowały się pierwotne ciosowe, fazonowane obramienia małych okien typu strzelniczego: dwa w elewacji zachodniej, trzy od strony wschodniej i przypuszczalnie jedno od południowej. Te okienka

**6.** Zamek, fragment gotyckiego, kamiennego maswerku okna kaplicy, znaleziony w wykopie archeologicznym. Fot. M. Brykowska, 2010

**6.** The castle, a fragment of the Gothic, stone tracery of the chapel window, found in the archaeological trench. Photo by M. Brykowska, 2010

**7.** Dom Wielki z wieżą południową, przekrój północ-południe z rozwarstwieniem murów. Opracowanie autorów, 2010-2013. Zbiory Pracowni „Nowy Zamek”

**7.** The Grand House with a southern tower, cross-section along the north-south axis with visible wall separation. Prepared by the authors, 2010-2013. Collection of the “Nowy Zamek” studio

7



of the courtyard. The facility featured a single window with a horizontal window sill and was connected with the room from the west (o<sub>3</sub>), which also featured a single window. The entrance and both windows were crowned with segmental arches. Simultaneously with the northern wall of the Grand House, a partition wall bound up with it was erected. This wall includes a preserved relic of a passage with a threshold (a roll of bricks), located a little higher than the threshold in the entrance opening (leading to the room o<sub>2</sub>)<sup>31</sup>.

No traces of a vault in cellars have been discovered and no primary utility levels have survived, but we can speculate that they were different in room o<sub>2</sub> and room o<sub>3</sub>. Above, on the second storey, two rooms covered with a ceiling resting on a berm of the northern wall were located and featured beams embedded on a former southern defensive wall. The western part probably hosted a vestibule with one window and the eastern one – a large room with three large windows. The entrance to the vestibule was found in the north,



boczne mogły pełnić rolę obserwacyjną i zapewniać obronę flankową zamku od strony drogi dojazdowej i przeprawy przez Wisłę. Jeszcze w czasie badań Henryka Siudera zachowane było niewielkie okno w elewacji południowej między ówczesną drugą a trzecią kondygnacją, ujęte w ciosowe obramienia z laskowaniem od strony wnętrza (profilowane podobnie jak południowe okienko na piętrze w pomieszczeniu dla załogi)<sup>33</sup>. Pozostałe duże okna są późniejsze. Nie znaleziono pierwotnych otworów na belki stropowe, ale na podstawie analizy położenia okienek w bocznych ścianach można przypuszczać, że wieża była przeznaczona do komunikacji pionowej, wewnętrznej, a drewniane biegi schodów były oparte na konstrukcji słupowo-ramowej, jak np. ta zachowana w południowej wieży kościoła Mariackiego w Krakowie (1400 r.)<sup>34</sup>.

Budowa Domu Wielkiego w 1. połowie XV wieku wyróżnia się techniką murów kamiennych (*opus emblectum*) z ceglanyimi warstwami wyrównawczymi na poziomie stropów i parapetów, stanowiącymi charakterystyczną dekorację z pasów czterech warstw cegieł w wątku gotyckim, częściowo zachowanymi na elewacjach wieży południowej i korpusu – od wschodu, południa i zachodu. Warstwy wyrównawcze z cegieł znajdują się powyżej starszych murów obronnych i na wieży południowej, natomiast zostały pominięte w elewacji północnej Domu Wielkiego, realizowanej na tym samym etapie budowy<sup>35</sup>. W tym czasie, co poświadcza fragment elewacji z pasami cegieł, do wschodniego muru obronnego dostawiono niewielką wieżyczkę obserwacyjną z wysoko umieszczonym wejściem od strony dziedzińca<sup>36</sup>.

relics of its reveals have survived on the side of the interior.

The third storey included a low, single-space room with three small windows in the north, one small window in the south (with a preserved ashlar frame with a profile on the interior side) and in the gable wall in the east. The interior was probably intended as a residence of the castle garrison.

In that period, after the levelling of the crown of the existing wall, a former south-western diagonal tower/fortified tower was extended upwards by two storeys and linked with the vestibule on the ground floor,

while its third storey (possibly available by stairs from room 4) – most probably taller than the body – perhaps hosted a chapel with a bipartite window on the side of the church. Such hypothesis is to a certain degree confirmed by a fragment of a stone detail – tracery, discovered in the trench under the tower on this very side, which dates back to the 15th century<sup>32</sup>.

At the same time, a tower was added to the Grand House in the south, near the eastern corner; currently, after many reconstructions, it is hard to tell how many storeys it had, but certainly their utility levels differed by half a storey from those in the Grand House's. For example, the exit from room 02 (by stairs?), which led to the first storey marked by berms, was located higher than the threshold of the entrance door in the north.

In the tower the primary ashlar, chamfered window surrounds of small embrasures have survived: two in the western façade, three in the east and probably one in the south. These side windows could serve as observation points and safeguarded flanking defence of the castle on the side of the access road and the Vistula crossing. Already during the studies conducted by Henryk Siuder a small window in the southern façade between the second and the third storey was preserved. It is framed with ashlar surrounds with bar tracery inside (profiled similarly as the southern window on the floor in the garrison room)<sup>33</sup>. Other large windows date back to later times. No primary floor beam holes have been found, but we can believe, by analysing the location of small windows in side walls, that vertical, internal communication was intended for the tower and wooden flights of

Dotąd nie zwracano uwagi na problem ceglanych pasów w elewacjach na zewnątrz Domu Wielkiego, mimo że zachowały się do dziś i były wrysowane na wszystkich widokach zamku w Kazimierzu Dolnym z XIX i XX wieku. Jak wiadomo, ta zasada wywodzi się z konstrukcji stosowanej m.in. w murach obronnych i wieżach Konstantynopola (V w.) i została przejęta i wykorzystana dla wyrównania cegłą nieregularnych warstw lica kamiennego (ornament pasowy bądź geometryczny) na obszarze Imperium Osmańskiego po podbiciu Cesarstwa Bizantyjskiego<sup>37</sup>. Technika ta była popularna także na terytorium Hospodarstwa Mołdawskiego (jak np. na zamku w Chocimiu) i na Wołoszczyźnie (np. cerkiew monasteru w Cozia)<sup>38</sup>. Warto przypomnieć, że w okresie panowania Jagiellonów, niezależnie od licznych konfliktów zbrojnych na tych terenach, prowadzono w XV wieku ożywiony handel drogą lądową ze Stambułu przez Wołoszczyznę, Mołdawię i Ziemię Ruską Korony do Lublina i Kazimierza Dolnego, co mogło skutkować zatrudnieniem na zamku warsztatu budowlanego pochodzącego z południowo-wschodniej Europy.

Nie można przy tym pominąć kulturowych, dworskich kontaktów budowniczych Królestwa Polskiego z Królestwem Węgierskim. Potwierdzają je stosowane na terenie ziem polskich, w tym również na zamku w Kazimierzu Dolnym, kamienne



steps were based on the post-and-frame structure, just like the one preserved in the southern tower of the St. Mary's Church in Cracow (1400)<sup>34</sup>.

The construction of the Grand House in the first half of the 15th century distinguished itself by the use of stone walls (*opus emplectum*) with brick levelling layers at the level of floors and window sills, which is a characteristic decoration made of four stripes of bricks forming a Gothic bond, partially preserved on façades of the southern tower and the body – in the east, south and west. Levelling layers made of bricks are located above the older defensive walls and on the southern tower, while they were omitted in the northern façade of the Grand House, erected in the same phase of the construction<sup>35</sup>. At that time, which is confirmed by a fragment of the façade with stripes of bricks, a small watchtower was added at the eastern defensive wall with an entrance located high on the side of the courtyard<sup>36</sup>.

Up to that point no attention was paid to brick stripes on façades of the Grand House exterior, despite the fact they have survived till now and were included in all drawings of the Kazimierz Dolny Castle from the 19th and 20th century. As we know, this rule stems from a structure used, among others, in building defensive walls and towers of Constantinople (5th century) and was taken over and used to level irregular layers of stone face with bricks (striped or geometric ornament) in the territory of the Ottoman Empire after the conquest of the Byzantine Empire<sup>37</sup>. This technique was also popular in the territory of the Moldavian Hospodarship (such as, e.g. at the Chocim castle) or Wallachia (e.g. a tserkva of the Cozia monastery)<sup>38</sup>. It is worth reminding that during

**8.** Kazimierz Dolny, widok ruin zamku od strony południowo-zachodniej. Fot. Towarzystwo Opieki nad Zabytkami Przeszłości, przed 1915. Zbiory ZAP WA PW

**8.** Kazimierz Dolny, view of the castle ruins as seen from the south-west. Photo by the Society for the Protection of the Monuments of the Past, before 1915. Collection of the Department of Polish Architecture of the Warsaw University of Technology

**9.** Dom Wielki, fragment elewacji zachodniej z zachowanymi fazami budowy: lico gotyckie wieży południowo-zachodniej po poł. XIV w.; nadbudowa z pasami cegieł w XV w. (zachowane oba narożniki); po lewej – dobudowane w pionie pomieszczenia od północy w z. poł. XVI w. (na poziomie parteru po lewej oryginalne okno, po prawej wtórne); powyżej na I piętrze sala narożna z trzema oknami zapewne wg stanu z k. XVII w. (rekonstrukcja H. Siudera, 1975 r.); przypora z XX w. Fot. M. Brykowska, 2010

**9.** The Grand House, a fragment of the western façade with preserved construction phases: a Gothic face of the south-western tower, after mid-14th century; an upward extension with brick stripes from the 15th century (both corners preserved); on the left – rooms added vertically from the north in the second half of the 16th century (at the ground floor, on the left, an original window; a secondary window on the right); above, on the first floor, a corner room with three windows, probably from the late 17th century (reconstructed by H. Siuder, 1975); a buttress from the 20th century. Photo by M. Brykowska, 2010

profilowania ościeża, zachowane *in situ* i odkryte w wykopach (m.in. z krzyżowymi podziałami)<sup>39</sup>. Opisana technika budowy murów i forma detali kamiennych na zamku mogą być datowane na XV wiek. Problem wymaga dalszych badań na obszarze Europy Środkowej, a szczególnie Królestwa Polskiego, Ziemi Halickiej i Podola.

Dziedziniec od początku pełnił funkcję gospodarczo-obronną. Zapewne przed połową XV wieku ukończono drążenie w skale wspomnianej studni do głębokości 36 sążni (ok. 62,0 m)<sup>40</sup>. Poniżej 1,30-1,50 m od obecnego poziomu dziedzińca odkryto wokół studni kamienną cembrowinę na planie owalu (4,0 × 2,50 m), opartą na narożnych wysklepkach (o głębokości 45 cm). Ta specyficzna konstrukcja nie przypomina trompów z XV wieku, a raczej żagle pod kopułami w cerkwiach (np. w Curtea de Argeş). Może to wskazywać na udział w pracach budowniczych pochodzących z południowo-wschodniej Europy, gdzie na przykład w Mołdawii studnie budowano nie tylko w monasterach i na zamkach, ale i przy drogach<sup>41</sup>. Owalna cembrowina studni (o szerokości muru 85 cm) była zachowana w części do wysokości 2,0 m, co może oznaczać, że był to jednocześnie mur oporowy dostosowany do ówczesnego poziomu dziedzińca. Odkryty w sąsiedztwie studni od północy inny mur może wskazywać, że studnia kazimierska była funkcjonalnie powiązana z budynkiem gospodarczym (kuchnią?).

W 2. połowie XV wieku przeprowadzono pierwszą niwelację dziedzińca, a po spaleniu drewnianego budynku przy wschodnim murze (interpretowanego

the Jagiellon reign, regardless of numerous armed conflicts taking place in these areas, extensive trade by land was maintained in the 15th century from Istanbul through Wallachia, Moldavia and the Ruthenian land of the Crown to Lublin and Kazimierz Dolny, which could have resulted in employing construction solutions stemming from the South-Eastern Europe.

We cannot ignore cultural contacts established through the court between builders of the Kingdom of Poland and the Kingdom of Hungary. They are confirmed by stone profiling of reveals, used in the territory of the Kingdom of Poland, including Kazimierz Dolny, preserved *in situ* and discovered in trenches (among others, with cross divisions)<sup>39</sup>. The described wall construction technique and the form of stone detail of the castle might date back to the 15th century. The issue requires further research in the Central Europe, particularly in the area of the Kingdom of Poland, Halych Land and Podolia.

The courtyard was a residential and utility building from the very beginning. Most probably before the mid-15th century the drilling of the above-mentioned well in the rock to the depth of 36 fathoms (ca. 62.0 m) was completed<sup>40</sup>. At the level of 1.30-1.50 m below the current level of the courtyard, a stone casing on the oval plan (4.0 × 2.50 m), based on corner vault cells (with a depth of 45 cm) was discovered around the well. This specific structure does not resemble squinches from the 15th century, but rather sail vaults below tserkva domes (e.g. in Curtea de Argeş). It can indicate participation of builders coming from the South-Eastern Europe, e.g. from Moldavia, where wells were built not only at monasteries and castles but also near the roads<sup>41</sup>. An oval well casing (with a wall width of 85 cm) has been preserved in part to the height of 2.0 m, which can mean that it simultaneously served a purpose of a retaining wall, adapted to the contemporary level of the courtyard. Another wall discovered near the well, on its northern side, may indicate that the well in Kazimierz was functionally linked to the utility building (a kitchen?).

In the second half of the 15th century the first levelling of the courtyard took place and after the fire of a wooden house at the eastern wall (construed as a bathhouse), a stone bathhouse was erected more closely to the Grand House. It was discovered by



jako łaźnia) bliżej Domu Wielkiego wystawiono murowaną łaźnię, odkrytą przez Edmunda Mitrusa (i autorów) w 2012 roku. Fundament łaźni położony był na warstwie zaprawy z okresu budowy Domu Wielkiego, natomiast podłoga wykonana z polepy obniżała się w kierunku zachodnim, w stronę wejścia<sup>42</sup>. Jednocześnie podniesiono teren przed elewacją północną i wewnątrz Domu Wielkiego, co mogło mieć związek ze zmianą dawnego parteru na piwnicę. Taką kolejność wykonanych wówczas prac potwierdzają dwa dolne okna przemurowane na piwniczne (pochyłe parapety i podniesione sklepienia otworów w pomieszczeniach o2 i o3) oraz ceglana odsadzka przy wejściu. Między łaźnią a domem pozostawiono wąskie przejście do nowej strzelnicy w murze wschodnim.

Przy zachodniej części elewacji północnej wykonano (na miejscu okna z pomieszczenia o3) nowe zejście z dziedzińca ze schodami w grubości muru do piwnicy<sup>43</sup>, gdzie urządzono kuchnię (o3), potwierdzoną w inwentarzu w 1509 roku. Zapewne jednocześnie włączono do kuchni piwniczkę, po przebicciu wejścia i zbudowaniu schodków wyrównawczych, pod dawną wieżą/basztą południowo-zachodnią.

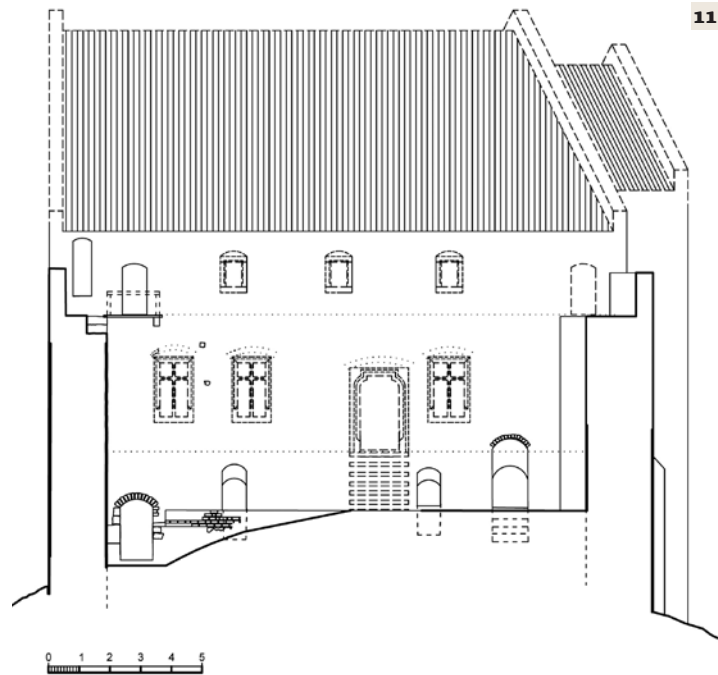
Ze zmianami funkcjonalnymi we wnętrzu łączy się wykonanie głównego wejścia do Domu Wielkiego – do sieni, na poziomie obecnego parteru, do którego musiały prowadzić drewniane schody z poziomu dziedzińca. Wejście nakryte sklepieniem odcinkowym (łukiem odciążającym) wyróżnia się od frontu głębokimi, pionowymi uskokami dla osadzenia kamiennego obramienia, o którego formie nic nie wiadomo, chociaż jego fragmenty mogą znajdować się wśród znalezionych w wykopach. Z pewnością opracowanie portalu należało do grupy tzw. portali długoszowskich, być może w takiej w formie, jak jedyny w okolicy portal w kościele w Piotrowinie (1441), znany z rysunku Kazimierza Stronczyńskiego<sup>44</sup>.

**10.** Zamek, murowana łaźnia z 2. poł. XV w. odkryta w wykopie przy murze obronnym przed Domem Wielkim, widok od zachodu. Fot. M. Brykowska, 2012

**10.** The castle, a brick bathhouse from the second half of the 15th century, discovered in the trench at a defensive wall in front of the Grand House, view from the west. Photo by M. Brykowska, 2012

**11.** Dom Wielki, rekonstrukcja bryły, ok. 1500 r. – widok od strony dziedzińca. Opracowanie autorów, 2014

**11.** The Grand House, reconstruction of the body, ca. 1500 – view from the courtyard. Prepared by the authors, 2014



Edmund Mitrus (and authors) in 2012. The foundation of the bathhouse was resting on a layer of mortar from the period of construction of the Grand House, whereas the floor made of pugging declined westwards, towards the entrance<sup>42</sup>. At the same time, the terrain in front of the northern façade and inside the Grand House was elevated, which could have been linked to changing the previous ground floor into a cellar. Such sequence of performed works has been confirmed by the transformation of two lower windows into basement ones (sliding window sills and elevated vaults of openings in room o2 and o3) and a brick berm at the entrance. A narrow passage between the bathhouse and the house to a new embrasure in the eastern wall was secured.

At the western part of the northern façade, a new exit, with stairs, from the courtyard to the cellar was made in the wall (in place of a window in room o3)<sup>43</sup>, where a kitchen was established (o3). It was confirmed in the inventory of 1509. Most probably a cellar was incorporated in the kitchen after boring the entrance and building levelling stairs under the previous southwestern tower/fortified tower.

These functional changes in the interior were linked to the construction of the main entrance to the Grand House – to the vestibule, at the current ground floor level, to which wooden stairs must have led from the courtyard. The entrance with a segmental vault (relieving arch) distinguishes itself at the

W Domu Wielkim, po rozebraniu domniemanych schodów, włączono do izby wschodniej na parterze małe wnętrze w wieży południowej ze wspomnianym oknem z kamieniarką późnogotycką (z profilem od wnętrza) i nakryto je belkowanym stropem. Odtąd pomieszczenie dla załogi nad reprezentacyjną izbą mogło być dostępne od strony kurtyny wschodniej przez wybity otwór i dalej przez ganek na wspornikach, których relikty zachowały się w fasadzie północnej. Z wejściem tym łączyć można wykonanie wówczas schodów w grubości muru od strony dziedzińca, do dziś zachowanych w licu kurtyny wschodniej.

Wymienione prace mogły być prowadzone przez wspomnianych trzech braci de Ostrov, starostów kazimierskich i ostatnich dzierżawców zamku – Grota, Jana i Mikołaja – do 1501 roku, co potwierdza wzmianka opata sieciechowskiego o pracach na zamku w 1496 roku<sup>45</sup>. Po śmierci Mikołaja o starostwo kazimierskie starają się spokrewnieni z Ostrowskimi Jan i Andrzej Samborzecy. W 1501 roku Aleksander Jagiellończyk zastawia Kazimierz jako „niegrodowe starostwo” Mikołajowi Kurozwęckiemu zwanemu Wrzodem, wojewodzie lubelskiemu (1502-1507), a następnie w 1502 roku przekazuje zamek królewiczowi Zygmuntovi (zwanemu później Starym), księciu głogowskiemu i opawskiemu, i zezwala na wykupienie od Kurozwęckiego dzierżawy zamku<sup>46</sup>.

W tym samym roku książę Zygmunt wysłał do Kazimierza jako starostę Piotra Chlewickiego, prowadzącego wcześniej rozbudowę zamku królewskiego w Olsztynie koło Częstochowy<sup>47</sup>. Z jego pobytom w Kazimierzu można powiązać przygotowania do zamierzonych prac budowlanych, potwierdzonych w inwentarzu w roku 1509: „Kamień już wylamany z gór na mury prętów czterdzieści [...]. Kamienia łamanego na zaprawę prętów siedem” i „Piec mały do wypalania wapna”<sup>48</sup>. Jednak prac budowlanych wówczas nie podjęto.

## Dzieje zamku w okresie dzierżawienia przez Firlejów w latach 1509-1644

Badania nad działalnością polityczną, urbanistyczną i fundacjami Firlejów herbu Lewart na Lubelszczyźnie są nieźle opracowane, ale udział rodu w rozwoju

front with deep, vertical fractables for anchoring the stone surround whose form remains unknown, although its fragments may be found among the ones discovered in trenches. Certainly, the form of the portal belonged to the so-called Długoszowski portals, perhaps in a similar form to the only portal in the vicinity, found in the church in Piotrawin (1441) and known from a drawing by Kazimierz Stronczyński<sup>44</sup>.

In the Grand House, after demolishing the alleged stairs, a small interior in the southern tower with the abovementioned window with late-Gothic stonework (with a profile from the side of the interior) was incorporated to the eastern room and covered with a beamed ceiling. From then on, the room for garrison over the representative room could have been accessible from the eastern curtain wall through a bored opening, and further through the porch, on supports whose relics have survived in the northern façade. This entrance may be linked to the stairs built at that time in the wall on the courtyard side, preserved until now in the face of the eastern curtain wall.

These works could have been executed by the abovementioned three de Ostrov brothers, Starosts of Kazimierz and the last tenants of the castle – Grot, Jan and Nicolas – till 1501, which is confirmed by a reference to works performed at the castle in 1496 made by an Abbot of Sieciechów<sup>45</sup>. After the death of Nicolas, the relatives of the Ostrowski family – Jan and Andrzej Samobrzecki – tried to gain the post of Starosts of Kazimierz. In 1501 Alexander Jagiellon donated Kazimierz as a non-city starosty to Nicolas Kurozwęcki known as Ulcer, a Voivode of Lublin (1502-1507), and later handed over the castle to Prince Sigismund (later known as king Sigismund the Old), Prince of Głogów and Opawa, and permitted him to buy the tenancy of the castle from Kurozwęcki<sup>46</sup>.

That same year prince Sigismund sent Piotr Chlewicki to Kazimierz as a Starost. He had previously conducted an expansion of the royal castle in Olsztyn near Częstochowa<sup>47</sup>. His stay in Kazimierz can be linked to preparations for intended construction works, confirmed in the inventory of 1509: “A rock already broken off of the mountain for walls forty rods tall ... Stone of seven metres pitched for mortar” and “A small furnace for the production of lime”<sup>48</sup>. However, construction works were not undertaken at that time.



miasta Kazimierza Dolnego i w rozbudowie zamku nie został dotąd w pełni doceniony<sup>49</sup>.

Rok 1509 jest bardzo ważny dla dziejów zamku, bowiem wtedy Mikołaj Firlej z Dąbrowicy, kasztelan krakowski i hetman wielki koronny, odkupił za 1600 dukatów dzierżawę zamku od króla Zygmunta Starego. Spisany wówczas inwentarz wymienia potwierdzone w badaniach „Izbę mniejszą i Izbę wielką” na parterze, kuchnię odkrytą w piwnicy pod sienią w Domu Wielkim oraz „Łazienę nową poza Zamkiem”<sup>50</sup>. Nieprzypadkowo pominięto wieżę południową i południowo-zachodnią wtopione w korpus Domu Wielkiego oraz wieżę w połowie kurtyny zachodniej, której naszym zdaniem wówczas jeszcze nie było.

Wcześniej Jadwiga Czerepińska datowała budowę zachodniej wieży mieszkalno-obronnej na lata 1496-1507, na podstawie denara koronnego Jana Olbrachta znalezionej w wykopie archeologicznym w 1973 roku w narożu północno-zachodnim, przy fundamencie wieży<sup>51</sup>. Jak wiadomo, budowa wieży była znaczącą inwestycją na zamku: symbolizowała pozycję fundatora i mogła być zainicjowana przez księcia Zygmunta, który później ufundował wieżę w Piotrkowie realizowaną w latach 1512-1519 z programem reprezentacyjno-mieszkalnym przez mistrza Benedykta zwanego Sandomierzaninem<sup>52</sup>.

W trakcie badań poddaliśmy korekcie datowanie zachodniej wieży mieszkalnej na zamku w Kazimierzu Dolnym, biorąc pod uwagę to, że denary koronne Olbrachta pozostawały w obiegu co najmniej jeszcze w ciągu I. ćwierci XVI wieku oraz interpretację Edmunda Mitrusa, który denar taki, znaleziony podczas wykopalisk, wiązał z wtórną warstwą budowlaną<sup>53</sup>. Jest zatem uzasadnione, że to Mikołaj Firlej po otrzymaniu w dożywocie w 1519 roku starostwa kazimierskiego z prawem dziedziczenia zainicjował rozbudowę zamku. Należy przypomnieć, że Mikołaj, hetman wielki koronny, wojewoda lubelski i sandomierski, w swoim zamku w Janowcu, według badań Andrzeja Gruszeckiego, realizował od początku XVI wieku niezwykle nowoczesny system fortyfikacji – z bramą ze strzelnicami, basteją i wieżą *puntone*, ale z niewielkim programem mieszkalnym. Potwierdziła to Maria Supryn, która odkryła w północnej linii murów obronnych fundamenty wieży mieszkalno-obronnej na planie kwadratu (13,0 × 12,4 m), przeznaczoną dla

## The history of the castle in the period of tenancy by the Firlej family in the years 1509-1644

Studies on political activities, urban planning and foundations of the Firlej family, coat of arms Lewart, in the Lublin region have been quite thorough, but their share in the development of Kazimierz Dolny and the expansion of the castle has not been sufficiently estimated so far<sup>49</sup>.

The year 1509 was very important in the history of the castle, as Nicolas Firlej of Dąbrowica, Castellan of Cracow and Crown Hetman of the Commonwealth, purchased the tenancy of the castle from king Sigismund the Old for 1600 ducats. The inventory taken at that time lists items confirmed by the studies: “A larger and smaller room” at the ground floor, a kitchen, discovered in the cellar below the vestibule in the Grand House, and “a new bathhouse outside the Castle.”<sup>50</sup> The southern and south-western towers, as integrated into the body of the Grand House, were not omitted accidentally, as well as a tower halfway along the western curtain wall for in our opinion it had not been built yet.

Previously, Jadwiga Czerepińska dated the construction of the western residential and defensive tower back to 1496-1507 on the basis of the denarius of king John Olbracht found in the archaeological excavation in 1973 in the north-western corner, at the tower foundation<sup>51</sup>. As we know, the construction of the tower was a considerable investment at the castle: it symbolized position of the founder and could have been initiated by Prince Sigismund who later founded a tower in Piotrków, built in the years 1512-1519 by Master Benedict known as “Resident of Sandomierz” and having representative and residential character<sup>52</sup>.

During the studies we corrected the dating of the western residential tower at the castle in Kazimierz Dolny, taking into account that Olbracht’s denaria remained in circulation at least in the first quarter of the 16th century, as well as the interpretation of Edmund Mitrus, who linked the crown denarius of John Olbracht found during the excavation with the secondary construction layer<sup>53</sup>. Therefore, it is legitimate to state that it was Nicolas Firlej who initiated the expansion of the castle after he received an indefinite starosty of Kazimierz with the succession



właściciela zamku. Natomiast od południa zachowały się częściowo dolne kondygnacje drugiej wieży kamienno-ceglanej przeznaczonej dla fraucymeru (pierwotnie na planie  $10,8 \times 10,0$  (?) m)<sup>54</sup>.

Nie ma wątpliwości, że Mikołaj Firlej, jako starosta kazimierski i dzierżawca zamku, wykorzystał zgromadzone wcześniej na zamku materiały budowlane i ufundował czterokondygnacyjną wieżę mieszkalno-obronną na planie  $9,2 \times 10,5$  m, z przyporami od strony Wisły. Wieża została zlokalizowana na spadku, na zewnątrz zachodnich murów kazimierzowskich. Mur wschodni wieży oparto na murze obronnym, a przy zakładaniu kamiennych fundamentów na stromej skale wykorzystano dwie gotyckie przypory<sup>55</sup>.

Zachowała się dolna kondygnacja wieży nakryta kamiennym sklepieniem kolebkowym (w dużej części oryginalnym), z nowym otworem okiennym (okradowym) osadzonym w szerokiej wnęcie – dawnej działobitni, skierowanej do obrony artyleryjskiej północnej części zachodniego muru i skarpy<sup>56</sup>. Oryginalny mur w technice *opus emplectum*, z ceglany licem w wątku gotyckim i z otworami maczulcowymi, odkryto z zewnątrz od południa (częściowo, nad kamiennym fundamentem w wątku wendyjskim). Analogicznie wykonano również oryginalne partie zewnętrznej lica ściany północnej i zachodniej, a także

rights in 1519. We need to note here that according to studies carried out by Andrzej Gruszecki, Nicolas, the Crown Hetman of the Commonwealth, Voivode of Lublin and Sandomierz, implemented a very modern system of fortifications with a gate with embrasures, a roundel and a puntone tower, hardly of a residential character, at his castle in Janowiec from the early 16th century. It was confirmed by Maria Supryn, who discovered foundations of a residential and defensive tower on a square floor plan ( $13,0 \times 12,4$  m) in the northern line of defensive walls, intended for the owner of the castle. In the south, lower storeys of the second brick and stone tower including a ladies' room (initially on the floor plan of  $10,8 \times 10,0$  (?) m) have survived in part<sup>54</sup>.

There is no doubt that Nicolas Firlej, as the Starost of Kazimierz and tenant of the castle, used previously

**12.** Kazimierz Dolny, plan zamku na poziomie piwnic, ze wstępnym rozwarstwieniem murów. Opracowanie autorów, 2010-2013. Zbiory Pracowni „Nowy Zamek”

**12.** Kazimierz Dolny, a plan of the castle at the level of basements, with initial separation of walls. Prepared by the authors, 2010-2013. Collection of the “Nowy Zamek” studio

**13.** Zamek, wieża Firlejowska, oryginalny wątek ceglany, widok od zachodu. Fot. W. Wólkowski, 2011

**13.** The castle, the Firlej tower, an original brick bond, view from the west. Photo by W. Wólkowski, 2011



przypory z narożnikami z ciosów kamiennych, zachowanych do wysokości ok. 2,5 metra.

Wejście z dziedzińca na parter (zapewne o funkcji gospodarczej) znajduje się na dawnym miejscu. Od strony dziedzińca zachowała się oryginalna dolna część schodów do piwnicy. Obok, w trakcie prac konserwatorskich w 1975 roku, wybudowano nowe schody na taras (na poziomie domniemanego I piętra). Nie wiadomo, gdzie znajdowały się schody na II piętro<sup>57</sup>.

Nadziemne kondygnacje wieży znane są z akwarel Henryka Müntza (1782) i Zygmunta Vogla (1792), sprzed wysadzenia budowli w powietrze przez wojska austriackie w 1809 roku<sup>58</sup>. Na podstawie rycin i badań porównawczych można przypuszczać, że w wieży znajdowały się jednoprzestrzenne izby. Zwykle nad sklepioną piwnicą umieszczano: sień na parterze, mieszkanie na piętrze dostępne schodami z zewnątrz i reprezentacyjną salę powyżej; obecność tej ostatniej potwierdzają kamienne obramienia okien. Warto przy tej okazji przyjrzeć się wieży Firlejowskiej w Bronowicach (ok. 15 km od Janowca), datowanej od końca XVI do połowy XVII wieku, ufundowanej przez kuzynów Mikołaja, Firlejów-Broniewskich<sup>59</sup>.

Mikołajowi Firlejowi (zm. 1526) można przypisać nie tylko lokalizację i funkcję obronną wieży

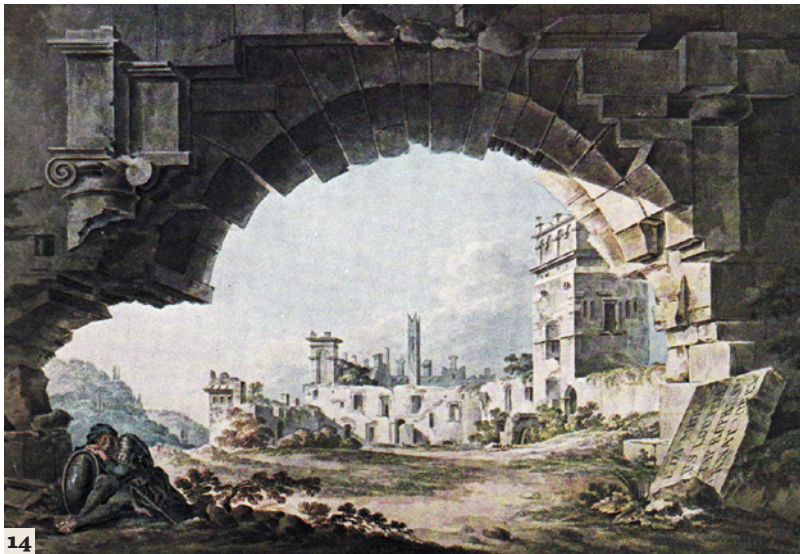
amassed construction materials and founded a four-storey residential and defensive tower on a floor plan of  $9.2 \times 10.5$  m, with buttresses on the side of the Vistula river. The tower was located on a slope, outside the western walls of Kazimierz. The eastern wall of the tower is based on the defensive wall and two Gothic buttresses were used at laying stone foundations on a steep rock<sup>55</sup>.

A lower storey of the tower covered with a stone barrel vault (to a large extent original), with a new window (with bars) embedded in a wide niche – a former cannon station for the artillery defence of the northern part of the western wall and the escarpment, has survived<sup>56</sup>. The original wall laid using an *opus emplectum* technique with a brick face featuring a Gothic bond and putlog holes was discovered outside in the south (partly over a stone foundation with a monk bond). Also original parts of the outer face of the northern and western walls, as well as buttresses with corners made of stone blocks preserved up to a height of 2.5 m, was constructed in a similar way.

The entrance from the courtyard to the ground floor (most probably serving utility purposes) is located at an original place. An original part of stairs leading to the cellar has survived on the side of the courtyard. Next to them, new stairs leading to a terrace were built during monument protection works in 1975 (at an alleged second storey level). We do not know where the stairs to the second floor were located<sup>57</sup>.

Tower storeys located above the ground are known from watercolour paintings of Henryk Müntz (1782) and Sigismund Vogel (1792), from before the blowing up of the building by the Austrian army in 1809<sup>58</sup>. On the basis of drawings and comparative studies, we can believe that the tower included single-space rooms. Usually above a vaulted cellar there were: a vestibule on the ground floor, a residential room on the first floor, accessible by stairs from the outside, and a representative room above; the last room is confirmed by stone window surrounds. It is noteworthy to take a look at the Firlej tower in Bronowice (ca. 15 km from Janowiec), dated back to the late 16th century to mid-17th century, that has been founded by Nicolas' cousins – the Firlej-Broniewski family<sup>59</sup>.

Not only can we attribute the location and the defensive function of the western tower to Nicolas



14

zachodniej. Niewątpliwie z jego inicjatywy (być może na miejscu ogrodu wymienionego w inwentarzu w 1509 r., co zauważyła Jadwiga Czerepińska), wykonano fortyfikacje na stoku 20,0 m poniżej południowego muru zamku: wybrano z litej skały suchą fosę i umocniono ją kamieniami (wys. 0,70 m), a przy ich koronie od południa ułożono platformę z luźnych kamieni (grub. 1,40 m), zapewne dla stanowiska artylerii<sup>60</sup>. Fortyfikacje mogły stanowić przemyślane ciąg punktów obserwacyjno-obronnych skierowany ku drodze do Bochoznicy i ku portowi – jeśli hetmanowi przypiszemy zamiysł budowy wieży przy kościele farnym, którą ostatnio Tadeusz Michalak datował na 1531 rok<sup>61</sup>.

Kolejny starosta kazimierski, syn Mikołaja, Piotr (1526-1553), ożeniony z Katarzyną Tęczyńską, pełniący też urząd wojewody ruskiego, lubelskiego i starosty lubelskiego, założył w 1537 roku miasto Janowiec, co miało wpływ na rozwój Kazimierza Dolnego dzięki drugiej przeprawie na południe od miasta nową drogą wzdłuż Wisły, poniżej skarpy. Następny starosta kazimierski, syn Piotra, Jan (1552-1557), studiował w Lipsku i Padwie oraz pełnił liczne funkcje państwowe – sekretarza królewskiego, wojewody belskiego, lubelskiego i krakowskiego oraz marszałka wielkiego koronnego.

Wszystko wskazuje na to, że to im, przed połową XVI wieku, można przypisać ukończenie wieży przykościelnej i wewnątrz wieży zachodniej, zamkowej: wstawienie kamiennych, renesansowych obramień okien i zwieńczenie bryły attyką z fryzem z dwułucznyimi blendami i grzebieniem, znaną z akwarel Müntza

Firlej (died 1526). Beyond doubt, a fortification on the slope, 20.0 m below the southern wall of the castle was erected by his initiative (perhaps in place of a garden listed in the inventory of 1509, which was noticed by Jadwiga Czerepińska): a dry moat was drilled in the rock and reinforced with stones (to the height of 0.70 m); at the crest, in the south, a platform of loose stones (1.40 m thick) was laid, most probably for the artillery<sup>60</sup>. Fortifications could represent a well-thought sequence of observation and defensive points facing

a road to Bochoznica and to the port – if we were to attribute the intention to build the tower at the parish church, recently dated by Tadeusz Michalak back to 1531, to the Hetman<sup>61</sup>.

The subsequent Starost of Kazimierz, son of Nicolas – Peter (1526-1553), married to Katarzyna Tęczyńska, also holding a post of the Ruthenian and Lublin Voivode and the Starost of Lublin, founded a town of Janowiec in 1537, which had its impact on the development of Kazimierz Dolny owing to a second river crossing located south of the town, using a new road along the Vistula, below the escarpment. The following Starost of Kazimierz, son of Peter – Jan (1552-1557), studied in Leipzig and Padova and performed numerous state functions – the Royal Secretary, Voivode of Belz, Lublin and Cracow and the Crown Marshal of the Commonwealth.

Signs are that we should attribute the completion of the church tower and the interiors of the northern, castle tower to them: incorporating stone, Renaissance window surrounds and crowning the body with a parapet with a frieze featuring two-arched blind windows and a cresting, known from Müntz and Vogel's watercolours and fragments found during the removal of debris from the western wing<sup>62</sup>.

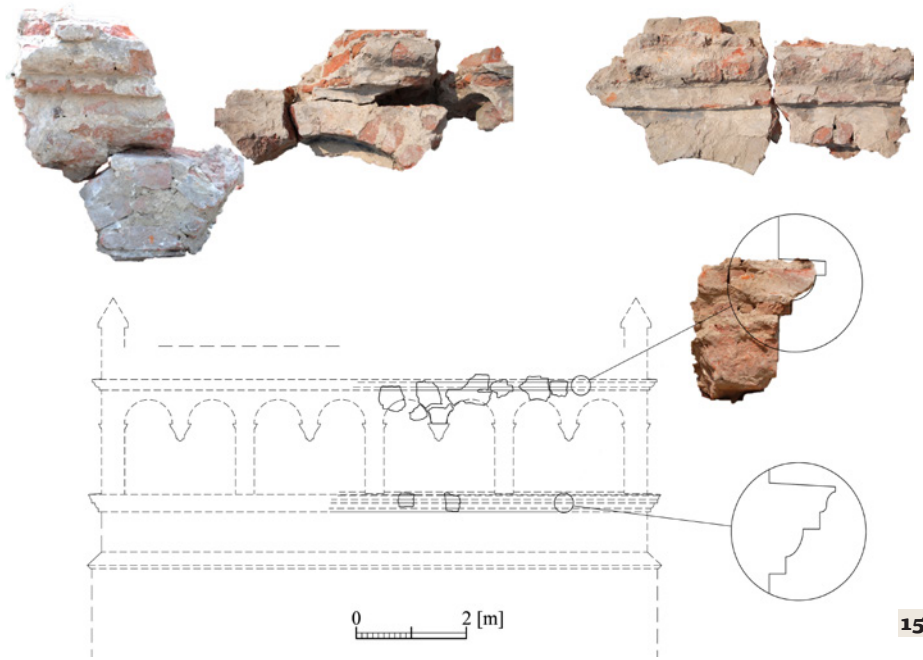
The parapet's form bears analogies to numerous buildings in the Lublin region and its frieze was reproduced later in Kazimierz, at 3 Senatorska Street in the Górski family tenement house (1607). We can believe that the parapet on the castle tower was built by workers employed by the Tęczyński family during the Renaissance reconstruction of the Lublin castle

i Vogla oraz fragmentów odnalezionych w trakcie odgruzowywania skrzydła zachodniego<sup>62</sup>.

Forma attyki ma liczne analogie na obszarze Lubelszczyzny, a jej fryz został powtórzony później także w Kazimierzu na ul. Senatorskiej 3 w kamienicy Górskich (1607). Można przypuszczać, że attykę na wieży zamkowej zbudował warsztat zatrudniony przez Tęczyńskich podczas renesansowej przebudowy zamku w Lublinie (1530-1564) bądź kościoła w Kraśniku (przed 1541). Pierwotne, dwułuczne wnęki na attyce kurtyny południowej na zamku

w Lublinie potwierdza znana rycina Leona Urmowskiego (1814); warto zatem wziąć pod uwagę związki rodzinne Firlejów z Tęczyńskimi<sup>63</sup>.

Z budową renesansowej wieży Firlejowskiej łączyć można wtórne, południowe okienko w sieni Domu Wielkiego, z fragmentem lica w ceglany wążku gotyckim. Ale najważniejsze w tym okresie było uporządkowanie dziedzica ze zmianą jego funkcji gospodarczej na reprezentacyjną. W pierwszej kolejności zastąpiono północno-wschodni kamienny mur obronny regularnym o prostokątnym narysie, w technice kamienno-ceglanej w wążku gotyckim<sup>64</sup>. Nieco później na północno-wschodnim narożniku zbudowano obronną/obserwacyjną wieżyczkę od strony drogi na zamek, znaną z wielu widoków; zachowała się jej dolna część kamienna i ceglana (w wążku gotyckim) ze strzelnicą. Nieco inny problem dotyczy drugiej (zrekonstruowanej obecnie) wieżyczki północno-zachodniej, potwierdzonej na widokach Müntza



(1530-1564) or the church in Kraśnik (before 1541). Original, two-arched niches on the parapet of the southern curtain wall at the Lublin castle were confirmed by a well-known drawing by Leon Urmowski (1814); it is therefore recommendable to take account of the ties between Firlej and Tęczyński families<sup>63</sup>.

We can link the construction of the Renaissance Firlej tower to a secondary, southern window in the Grand House's vestibule, featuring a fragment of a face adorned with a brick Gothic bond. The most important thing in that period, though, was the ordering of the courtyard along with transforming its utility function into a representative one. In the first place, the north-eastern stone defensive wall was replaced by a regular wall with a rectangular shape, laid using a brick and stone technique and a Gothic bond<sup>64</sup>. A little later, in the north-eastern corner, an observation/defensive turret was built on the side of the road to the castle, known from many landscapes; its lower brick and stone part (using a Gothic bond) with an embrasure has survived. A slightly different problem concerns the other (currently reconstructed) north-western turret, confirmed by landscapes of Müntz and Vogel and a sketch of Stronczyński, while the architectural studies only found out links between lower parts of the defensive wall and a corner buttress in the west<sup>65</sup>.

Larger-scale construction works were carried out at the Kazimierz Dolny Castle in the years 1562-1599, when Nicolas II – son of John and Voivode of Cracow –

14. Widok spod łuku bramy wjazdowej na zamek w Kazimierzu, akwarela Zygmunta Vogla, 1792. Zbiory Gabinetu Rycin BUW, sygn. Inw.zb.d. 10145

14. View from under the arch of the entrance gate to the Kazimierz Castle, a watercolour by Sigismund Vogel, 1792. Collection of the Gallery of Prints of the University of Warsaw Library, ref. no. Inw.zb.d. 10145

15. Zamek, wieża Firlejowska, rekonstrukcja attyki według ikonografii i odkrytych fragmentów. Rys. W. Wólkowski, 2014

15. The castle, the Firlej tower, reconstruction of the parapet based on the iconography and discovered fragments. A drawing by W. Wólkowski, 2014

i Vogla oraz na szkicu Stronczyńskiego, podczas gdy w badaniach architektonicznych stwierdzono jedynie powiązanie od zachodu dolnych warstw muru obronnego i narożnej przypory<sup>65</sup>.

Większe prace budowlane prowadzono na zamku w Kazimierzu Dolnym w latach 1562-1599, kiedy starostwo kazimierskie objął Mikołaj II – syn Jana, wojewoda krakowski. Ma to związek z rozbudową zamku w Janowcu na rezydencję renesansowo-manierystyczną prowadzoną przez wykształconego za granicą stryja Andrzeja (syna Piotra), kasztelana lubelskiego i starosty sandomierskiego, z udziałem architekta i rzeźbiarza królewskiego Santi Guccio Florentina, któremu przypisuje się budowę skrzydła wschodniego z krużgankami i ze schodami zewnętrznymi oraz Dom Zachodni, co potwierdzają badania archeologiczne<sup>66</sup>. Materiały archiwalne wymieniają pobyt architekta w Janowcu w związku z wystawieniem nagrobka Andrzeja Firleja i jego żony Barbary (1586-1587) oraz sprzedażą ogrodu (1589), ale autor monografii architekta Andrzej Fischinger uważa, że Santi Gucci prowadził też prace na zamku od 1565 roku do śmierci fundatora w 1585 roku<sup>67</sup>.

Pobyt Santi Guccio w Kazimierzu Dolnym, skąd pochodziła jego żona Katarzyna z Górskich, odnotowano archiwalnie tylko w 1577 roku. Przypisuje mu się także kamienną chrzcielnicę w farze z datą 1587. Można sądzić, że Santi Gucci, przebywający wcześniej w Janowcu jako architekt królewski, w Kazimierzu na zamku mógł wykonać projekt, zorganizować i zatrudnić miejscowych budowniczych, jak np. siostrzeńca swojej żony – Wojciecha Żbikowskiego; można mu zatem przypisać przebudowę Domu Wielkiego na nowożytny pałac<sup>68</sup>. Świadczy o tym zrealizowany program reprezentacyjno-mieszkalny i zachowany wystrój oraz analiza porównawcza z innymi pracami architekta.

Badania architektoniczne wykazały, że prace rozpoczęto od dostawienia do dawnego domu w narożu północno-zachodnim trzykondygnacyjnego członu, którego mur północny oparto na gotyckiej przyporze. Prace w piwnicy związane były z powiększeniem zaplecza kuchni, o czym świadczy przebite przez północny mur średniowiecznej wieży południowo-zachodniej zejście schodami w grubości muru na niższy poziom piwnicy obecnie sklepionej kolebką (zapewne wtórną, w połowie zachowaną), z wyjściem

took the position of the Starost of Kazimierz. It is related to the expansion of the castle in Janowiec to form a Renaissance and Mannerist residence by his uncle Andrew (son of Peter), educated abroad, later the Castellan of Lublin, Starost of Sandomierz, in collaboration with a royal architect and sculptor Santi Gucci Florentino, to whom we can attribute the construction of the eastern wing with cloisters and external stairs, as well as the Western House, confirmed by archaeological studies<sup>66</sup>. Archival materials list the residence of the architect in Janowiec due to the funding of the tombstone of Andrew Firlej and his wife Barbara (1586-1587) and the sale of the garden (1589), but an author of the architect's monograph, Andrzej Fischinger, holds an opinion that Santi Gucci also conducted works at the castle from 1565 until the death of the funder in 1585<sup>67</sup>.

The stay of Santi Gucci in Kazimierz Dolny, from where his wife – Katarzyna nee Górská – came from, was mentioned in the archives only in 1577. A stone baptismal font in the parish church with a date of 1587 is also attributable to him. We can believe that Santi Gucci, previously staying in Janowiec as a royal architect, could design, organise and employ local builders, like for example a nephew of his wife, Wojciech Żbikowski, at the castle in Kazimierz; therefore, the transformation of the Grand House into a modern palace can be attributed to him<sup>68</sup>. It is attested by the representative and residential programme as well as the preserved décor and a comparative analysis with his other works.

Architectural studies have proven that the works began by adding a three-storey body to the previous house in the north-western corner, whose northern wall was embedded on a Gothic buttress. Works in the basement were related to extending the kitchen facility, which is reflected by a descent to a basement below by stairs carved in the northern wall of the medieval south-western tower. Currently the cellar has a barrel vault (probably of a secondary nature, preserved in half), with an exit and a window from the west. This phase is confirmed by Renaissance duplicates on the face, discovered at the descent. In this basement, from the east, behind a foundation of the defensive wall, flat chambers carved in the rock and probably serving the purpose of storing ice have been discovered. In a former kitchen a stone engaged

i oknem od zachodu. Fazę tę poświadczają odkryte renesansowe wtórniki w licu przy zejściu schodami. W piwnicy tej od wschodu, za fundamentem kazimierzowskiego muru obronnego, odkryto wykute w skale płaskie komory, służące zapewne do składowania lodu. W dawnym pomieszczeniu kuchni zbudowano kamienny filar przyścienny, który wspierał dwie arkady na poziomie parteru, a nad nimi nową ścianę działową na I piętrze. Od strony zejścia schodami z dziedzińca wydzielono sionkę ścianą działową<sup>69</sup>. Do drugiej wschodniej piwnicy (o2) prowadziło oddzielne stare wejście, ale nowymi schodami wzdłuż muru obronnego, ze ścianką polickową, przecinającą fundament łaźni z 2. połowy XV wieku – zapewne wówczas rozebranej<sup>70</sup>. W następnej kolejności, po przesklepieniu piwnicy dolnej (o05), przyłączono nowo wydzieloną wyższą piwnicę w narożu północno-zachodnim z oknem od zachodu (nisko położonym (!), niegdyś bowiem należącym do piwnicy dolnej). Na poziom ten można było wejść z kuchennej sieni, przez przesklepiony otwór w grubości dawnego muru obronnego.

W sieni na parterze (pomieszczenie 3) mieścił się w 2. połowie XVI wieku kominek (według reliktyw okapu na lawowanym rysunku Vogla w narożu południowo-wschodnim), a później zapewne piec pod arkadą, a obok niego drzwi ujęte drugą arkadą. Od zachodu przylegały do sieni dwie połączone izby – północna z dwoma i południowa z jednym oknem, nakryta sklepieniem ceglany (klasztorny?), z kominkiem i wnęką na kaganek przy drzwiach z sieni. Po wschodniej stronie sieni znajdowała się



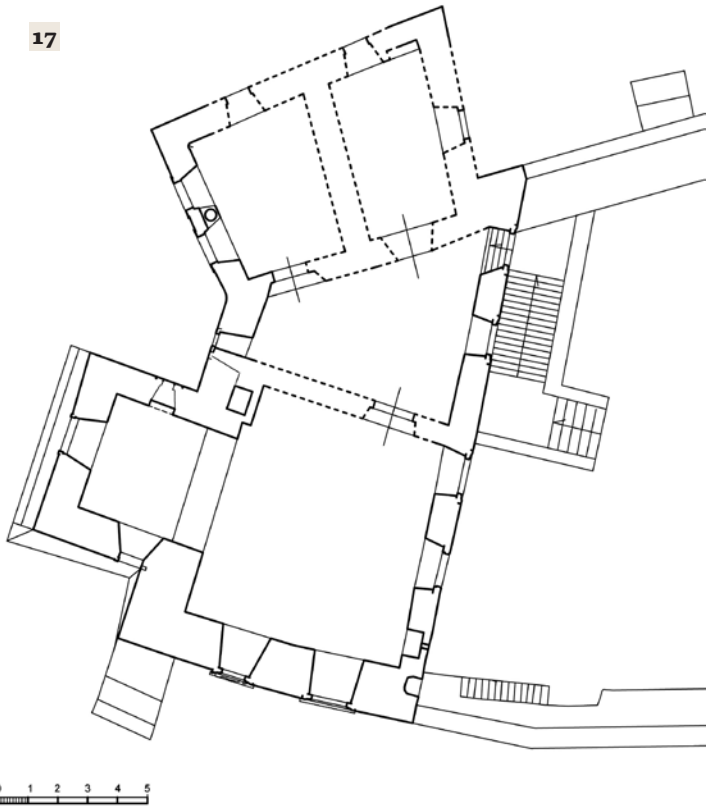
column supporting two arcades on the ground level and a new partition wall on the first floor were built. On the side of the stairs exiting the courtyard a small vestibule was separated by a partition wall<sup>69</sup>. A separate old entrance led to the second, eastern cellar (o2) by new stairs running along the defensive wall, with a stringer wall intersecting the foundation of the bathhouse from the 2nd half of the 15th century – most probably demolished at that time<sup>70</sup>. Next, after vaulting the lower cellar (o05), a newly delimited taller cellar was added to the north-western corner. It featured a window on the west side (located very low, for it had belonged to the lower cellar before). This level was accessible from the kitchen vestibule, through a vaulted opening in the former defensive wall.

In the vestibule on the ground floor (room 3) there was a fireplace in the second half of the 16th century (based on relics of the eaves on Vogel's wash drawing in the south-eastern corner), probably later followed by a stove under the arcade and next to the door crowned with another arcade. From the west two interconnected rooms adjoined the vestibule: a northern one with two windows and a southern one with one window, covered with a brick vault (cloister vault?), with a fireplace and a niche for an oil lamp at

**16.** Dom Wielki po przebudowie na pałac, ok. 1600, przekrój wschód-zachód. Opracowanie autorów, 2010-2013. Zbiory Pracowni „Nowy Zamek”

**16.** The Grand House after transformation into a palace, ca. 1600, cross-section along the east-west axis. Prepared by the authors, 2010-2013. Collection of the “Nowy Zamek” studio

17



wielka komnata (z wnęką latrynową?) z trzema dużymi oknami i z gabinetem, mieszczącym się w dawnej wieży południowej.

Najbardziej znaczące prace zostały wykonane w tym okresie na najwyższej kondygnacji, przeznaczonej wcześniej dla załogi zamku; dawne wnętrza z małymi oknami przekształcono w *piano nobile* z dwoma reprezentacyjnymi wysokimi salami z dużymi oknami z kamieniarką późnorenansową. Sale dzieliła nowa ściana, oparta na wyżej opisanej strukturze filarowo-arkadowej. Zrealizowano wówczas nowożytny program reprezentacyjno-mieszkalny: z antykamerą od strony zachodniej i komnatą od wschodu, otwartą szeroką arkadą do gabinetu w południowej wieży, na wzór wawelskiej renesansowej wnęki w wykuszu w pałacu króla Aleksandra na II piętrze<sup>71</sup>. Z antykamerą powiązana była od zachodu kaplica z XV wieku i nowa komnata w narożu północno-zachodnim. Nie znamy dziś ówczesnego wystroju wnętrza.

Taki układ przestrzenny pałacu opisał Kazimierz Stronczyński (1855): „[Zamek] częścią mieszkalną obrócony był na południe [...]. Izb było tylko cztery na dole i tyleż na górze, po większej części nieforemnego kształtu. Jedna z nich z szerokim na pół podzielonym [oknem z kolumną], mieściła w sobie pewnie kaplicę<sup>72</sup>.”

the vestibule door. On the eastern side of the vestibule there was a large chamber (with a latrine niche?) with three large windows and a cabinet located in the former southern tower.

The most important works in that period were performed on the uppermost storey, formerly hosting the castle garrison: transformation of the former interior with small windows into a *piano nobile* with two tall representative rooms featuring large windows and Late Renaissance stonework. The rooms were partitioned by a new wall based on the abovementioned pier-and-arcade structure. The early modern representative and residential programme was designed at that time: featuring an antechamber on the west side and a chamber on the east side, opening by means of a wide arcade towards a cabinet in the southern tower and modelled upon the Renaissance niche in the bay window of the Wawel palace of king Alexander on the second floor<sup>71</sup>. The antechamber was linked from the west to a chapel from the 15th century and a new chamber in the north-western corner. The contemporary interior décor remains unknown to us.

Such a spatial composition of the palace was described by Kazimierz Stronczyński (1855): “[The castle] with its residential part was facing the south ... There were only four rooms downstairs and as many upstairs, distributed along the greater part of an irregular plan. One of them with a wide [window with a column] divided in two halves probably featured a chapel<sup>72</sup>.”

It is possible that a retaining wall was built on the west, between the palace and the Firlej tower, and a Renaissance garden was arranged in the zwinger (like e.g. in Pieskowa Skała).

The reconstruction of the interior had a great impact on the arrangement of the northern façade – perhaps designed by Santi Gucci. The most important fact was the construction of new external stairs leading to the first floor in the western part, based on a pier on the C-shaped floor plan that was discovered in the archaeological excavation<sup>73</sup>. Landings of single-flight stairs were integrated with the wall face and, probably in the central section over the descent to the cellar, rested on an arcade. A similar structure was discovered by Maria Supryn in Janowiec, from the west, at the cloister of the eastern wing, in front of the Andrew Firlej palace. Numerous analogical



Możliwe, że między pałacem a wieżą Firlejowską zbudowano mur oporowy od zachodu i w międzymuru urządzono renesansowy ogródek przy pałacu (jak np. w Pieskowej Skale).

Od przebudowy wnętrza było bardzo silnie uzależnione opracowanie północnej fasady – być może według projektu Santiago Gucciego. Najważniejsze było zbudowanie w jej części zachodniej nowych zewnętrznych schodów na I piętro, opartych na filarze na planie litery C, odkrytym w wykopie archeologicznym<sup>73</sup>. Stopnie jednobiegowych schodów były wpuszczone w lico muru i zapewne na środkowym odcinku, nad zejściem do piwnicy, oparte na arkadzie. Zbliżona struktura odkryta została przez Marię Supryn w Janowcu, od strony zachodniej przy krużganku skrzydła wschodniego, przed pałacem Andrzeja Firleja. Zachowało się wiele analogii takich schodów z XVI wieku, między innymi w Baranowie, w Krakowie na Wawelu, przy skrzydle wschodnim od strony renesansowego ogrodu, i w Collegium Maius. Nie zwrócono dotąd uwagi na fakt, że takie jednobiegowe schody zostały dobudowane dwukrotnie w Sukiennicach w Krakowie, wówczas gdy Santi Gucci uczestniczył tam w pracach około 1587 roku<sup>74</sup>.

Pozostaje jeszcze problem wykończenia zewnątrz bryły i elewacji frontowej pałacu. Z tej fazy pochodzi kamieniarka późnorenansowa okien na I piętrze zachowana w elewacji północnej i wschodniej oraz na parterze i w wieży południowej od wschodu. Ślady osadzenia kamieniarki nowożytnej widoczne są w dwudzielnym oknie kaplicy, od południa. Według zachowanych relikwów okna na I piętrze wyróżniały się gzymsami nadokiennymi. Nie wiadomo, jakie było wówczas opracowanie obramień okien na parterze i w głównym portalu, ale znaleziono w wykopach wiele fragmentów profilowanych ościeży kamiennych z około 1600 roku. Niewątpliwie detale



examples of such stairs from the 16th century have survived, among others in Baranów, in the Wawel castle in Cracow at its eastern wing on the side of the Renaissance garden and in Collegium Maius. The fact that such single-flight stairs were added twice in Sukiennice in Cracow when Santi Gucci participated in construction works around 1587 has been left unnoticed<sup>74</sup>.

What remains is the question of finishing the body and the front façade of the palace. The Late Renaissance stonework of windows on the first floor, preserved on the northern and eastern façade, and on the ground floor and in the southern tower from the east, date back to this phase. Traces of embedding early modern stonework are visible in a bipartite chapel window from the south. Based on the preserved relics, the windows on the first floor were distinguished by lintel cornices. We do not know what the arrangement of window surrounds on the ground floor and in the main portal looked like, but numerous fragments of profiled stone reveals from around 1600 were found in the trenches. Beyond doubt, stone details originate from Santi Gucci's workshop, which is confirmed by their comparison with window surrounds of the palace in *Książ Wielki* (1585-1595) and the palace in Baranów (1591-1606)<sup>75</sup>.

According to the iconography, the palace body (along with a taller southern tower) was crowned on the eastern, southern and western side with a roof parapet, which neither resembles the Renaissance parapet on the Firlej tower, nor Mannerist forms of parapets preserved on tenement houses at the Market Square and on Senatorska Street, dated at the first

**17.** Dom Wielki po przebudowie na pałac, ok. 1600, plan I piętra, rekonstrukcja. Opracowanie autorów, 2014

**17.** The Grand House after transformation into a palace, ca. 1600, a plan of the first floor, reconstruction. Prepared by the authors, 2014

**18.** Dom Wielki po przebudowie na pałac, ok. 1600-1700, fasada od strony dziedzińca podczas prac konserwatorskich. Fot. M. Brykowska, 2011

**18.** The Grand House after transformation into a palace, ca. 1600-1700, a façade as seen from the courtyard during monument protection works. Photo by M. Brykowska, 2011



kamienne pochodzą z warsztatu Santiogo Guccio, co potwierdza ich porównanie z obramieniami okien pałacu w Książu Wielkim (1585-1595) i pałacu w Baranowie (1591-1606)<sup>75</sup>.

Według ikonografii bryła pałacu od wschodu, południa (wraz z wyższą wieżą południową) i od zachodu była zwieńczona attyką, która nie przypomina ani renesansowej attyki na wieży Firlejowskiej, ani manierystycznych form attyk zachowanych w kamienicach przy Rynku i na ul. Senatorskiej, datowanych na I ćwierć XVII wieku, ale bliska jest formom z Baranowa<sup>76</sup>. Attyka na zamku zapewne była ukończona wcześniej, wraz z pracami przed fasadą północną, po zniwelowaniu reprezentacyjnego dziedzińca.

Prawdopodobnie kolejne prace na zamku można przypisać następnym starostom w Kazimierzu Dolnym – Janowi Firlejowi (bratu ojca Mikołaja II, który faktycznie sprawował władzę za małoletniego Mikołaja III), staroście lubelskiemu, a potem jego synom: Andrzejowi i Henrykowi, i na końcu Mikołajowi III (do 1636). Ze stratygrafii murów wynika, że w tym czasie zostało wzniesione piętrowe, podpiwniczone skrzydło zachodnie w miedzymurzu, między wieżą Firlejowską i rozbudowanym dawnym Domem Wielkim. W poziomie piwnicy i parteru znajdowały się po dwa pomieszczenia (zapewne sklepione), rozdzielone murem działowym zbudowanym z wykorzystaniem gotyckiej przypory, z tą różnicą, że w piwnicy został on dostawiony do muru zachodniego, wzniesionego wcześniej, gdy na parterze ściana działowa i mur zachodni (a w nim kanały kominowe) były zbudowane równocześnie. W poziomie I piętra zachował się tylko niewielki fragment muru zachodniego w części

quarter of the 17th century. However, it is similar in form to the ones found in Baranów<sup>76</sup>. The roof parapet at the castle was probably completed earlier, together with works in front of the northern façade after the levelling of the representative courtyard.

Most probably further works carried out at the castle can be attributed to subsequent Starosts of Kazimierz Dolny – John Firlej (brother of the father of Nicolas II, who actually was in power in place

of Nicolas III in his minor years), a Starost of Lublin, and later to his sons: Andrew and Henryk, and finally Nicolas III (until 1636). The stratigraphic studies of the walls indicate that at that time a two-storey western wing with a basement was erected in the zwinger, between the Firlej tower and the expanded former Grand House. The basement and ground floor each included two rooms (probably vaulted), partitioned by a division wall made with the use of a Gothic buttress, except that in the basement it was added to the previously erected western wall, while the partition wall and the western wall (including chimney tract) on the ground floor were erected simultaneously. On the first floor only a small fragment of the western wall in the southern part, with a relic of an entrance to an overhanging latrine, has survived. In the western wall of each room small windows with diagonal chamfered window reveals, covered with a segmental arch, have survived. In the basement they were crowned inside with stone, ashlar surrounds with a phase. Studies of stone bonds indicated that the ground floor (and most probably the first floor) was communicated with the house from the south, while the basements were accessible from the courtyard by stairs running next to the kitchen door. We do not know whether there was an entrance from the courtyard on the ground floor, but it is possible due to an alleged function of the western wing: a palace outbuilding<sup>77</sup>.

Soon afterwards a one-storey, bipartite utility building was added to the northern wall of the Firlej tower, next to the cannon station, adjacent outside to the Kazimierz defensive wall with a buttress<sup>78</sup>.

południowej, z reliktem wejścia do nadwieszanej latryny. W każdym pomieszczeniu zachowały się w murze zachodnim okienka z ukośnymi gładziami, nakryte łukiem odcinkowym, w piwnicy ujęte z zewnątrz kamiennymi, ciosowymi obramieniami z fazą. Badania wątków kamiennych wykazały, że parter (i zapewne piętro) został skomunikowany z domem od południa, natomiast piwnice były dostępne z dziedzińca, schodami obok drzwi do kuchni. Nie wiadomo, czy na parterze znajdowało się wejście z dziedzińca, ale jest to możliwe ze względu na domniemaną funkcję skrzydła zachodniego: oficyny pałacowej<sup>77</sup>.

Niedługo potem do północnego muru wieży Firlejowskiej, obok działobitni, dobudowano parterowy, dwudzielny budynek gospodarczy przylegający na zewnątrz do kazimierzowskiego muru obronnego z przyporą<sup>78</sup>.

Faktycznie zamek już od połowy XVI wieku zaczął tracić stopniowo średniowieczne cechy obronne, a mimo to, jeszcze na widoku Erika Dahlberga przedstawiona została jego sylweta z trzema wieżami (symbolicznie?), gdy w bryle można było zidentyfikować tylko wieże zachodnią i południową<sup>79</sup>. Zapewne te przemiany zespołu z zamku na rezydencję podkreślała reprezentacyjna brama wjazdowa w kurtynie północnej, znana z ryciny Vogla (1792). Część badaczy uważa, że brama została wrysowana dla upiększenia widoku, nie występuje bowiem wcześniej na widoku Müntza ani później na szkicu Stronczyńskiego. Jednak jest też możliwe, że jej relikty stanowią autentyczny przekaz, co potwierdza ciosowe opracowanie muru i arkady wjazdowej, podkreślające symboliczną funkcję obronną zamku, oraz *aedicula* z półkolumnami jońskimi (bliska rycinom Sebastiana Serlia z 1566 roku i detalom z Janowca, z warsztatu Santi Guccio, czerpiącego z tego samego przekazu)<sup>80</sup>. Hipotezę tę najbardziej wspiera treść napisu na kawałkach tablicy, która potwierdza historyczny udział rodu Firlejów z Dąbrowicy w budowie zamku, podczas gdy w okresie powstania akwareli chętniej podkreślano rolę króla Kazimierza Wielkiego w Królestwie Polskim<sup>81</sup>.

19. Dom Wielki po przebudowie na pałac, bryła, ok. 1600, widok od strony dziedzińca, rekonstrukcja. Opracowanie autorów, 2014

19. The Grand House after transformation into a palace, ca. 1600, view from the courtyard, reconstruction. Prepared by the authors, 2014

In fact, from the mid-16th century the castle gradually began to lose its medieval defensive features, but despite this fact, a landscape painted by Erik Dahlberg still presents its body with three towers (symbolically?), whereas only the western and southern towers could be identified at that time<sup>79</sup>. Most probably, these transformations of the complex from a castle to a residence were emphasized by a representative entrance gate in the northern curtain wall, known from Vogel's drawing (1792). Some researchers believe that the gate was included to refine the landscape, as it either cannot be found earlier on the landscape by Müntz, or later on a sketch by Stronczyński. However, it is still possible that its relics represent an authentic record, which is confirmed by an ashlar arrangement of the wall and the entrance arcade, highlighting the symbolic defensive function of the castle as well as *aedicula* with Ionic engaged columns (similar to drawings by Sebastian Serlio of 1566 and details of the Janowiec castle from the workshop of Santi Gucci who took a handful from the same record)<sup>80</sup>. This hypothesis is strongly supported by an inscription on fragments of a board that confirms the historical contribution of the Firlej family of Dąbrowica to the construction of the castle, whereas in the period when the watercolour was painted, the role of king Casimir the Great in the Kingdom of Poland was preferably highlighted<sup>81</sup>.

In the light of the abovementioned speculations, the gate could have been erected by initiative of Maria Mohylanka, wife of the last representative of the Firlej family at the castle – Nicolas III, in cooperation with a bourgeois of Kazimierz, Piotr Likkiel, an Italian, a royal architect of Ladislaus IV, who in 1645 received a house in the market square from the king (for his earlier contributions)<sup>82</sup>.

## Destruction, “reconstruction” and maintenance of the castle ruins

In 1655 the Swedish army seized Kazimierz Dolny and Carl X Gustav resided at the castle, which was ultimately destroyed along with the town in 1657<sup>83</sup>. We can presume that the walls on the side of the Vistula were damaged the most, which is reflected in the need to lay a massive buttress at the western wall. Most

W świetle powyższych rozważań, brama mogła być zrealizowana z inicjatywy Marii Mohylanki, żony ostatniego Firleja na zamku – Mikołaja III, przy udziale mieszczanina kazimierskiego Piotra Likkie-la, Włocha, architekta królewskiego Władysława IV, który otrzymał od króla dom w Rynku w 1645 roku (za wcześniejsze zasługi)<sup>82</sup>.

## Zniszczenia, „naprawa” i konserwacja ruin zamku

W 1655 roku wojska szwedzkie zajęły Kazimierz Dolny, a Karol X Gustaw przebywał na zamku, który ostatecznie wraz z miastem zniszczono w 1657 roku<sup>83</sup>. Można przypuszczać, że najbardziej ucierpiały mury od strony Wisły, o czym świadczy konieczność wystawienia potężnej przypory przy murze zachodnim. Zapewne też zburzono częściowo mur frontowy i środkowo-północną część muru wschodniego, co dokumentuje późniejsza ikonografia. W latach 1679-1683 opisano zamek jako „ruinę od czasów Szwedów”. Mimo tak dużych zniszczeń August II około 1696 roku „zarządził naprawę zamku”, planując zabezpieczenie przeprawy przez Wisłę przed Szwedami. Z tym okresem można wiązać prace budowlane w korpusie pałacu: podczas odbudowy w części zachodniej na poziomie piętra miało miejsce połączenie kaplicy i sąsiadującej z nią komnaty w jedną salę z trzema oknami od strony Wisły oraz przebudowanie dawnych schodów zewnętrznych przy fasadzie – wzniesiono ganek przed głównym wejściem nakryty ceglany sklepieniem przedłużonym nad biegiem schodów. W pracach wykorzystano materiały budowlane – kamienie i cegły – pochodzące z rozbiórki.

Okolo 1700 roku Szwedzi powtórnie zrujnowali zamek, a jednak w 1707 roku przebywał na nim najpierw Piotr Wielki, a następnie przez „około 2 miesiące” – Karol XII. Kolejny raz zamek ograbiono i zniszczono w 1712 roku. Według inwentarza starostwa kazimierskiego z 1774 roku: „Zamek murowany pusty, żadnego pomieszkania w sobie nie mający”<sup>84</sup>, co nie było całą prawdą, jeśli porównać ten opis z widokami Vogla z 1792 i 1796 roku.

W 1809 roku „władze austriackie nakazały rozebranie wieży od strony Wisły, attyki i zasypanie studni”<sup>85</sup>. Opuszczony zamek stopniowo rozbierano, co dokumentowały kolejne widoki ruin, a potem

probably the front wall and the central-northern part of the eastern wall were also demolished, which is documented by the subsequent iconography. In the years 1679-1683 the castle was mentioned as “a ruin since the Swedish times”. Despite extensive destruction, around 1696 August II ordered the reconstruction of the castle, planning to secure the crossing of the Vistula river from the Swedes. That period can be linked to construction works at the palace body: during the reconstruction, the chapel and an adjacent chamber were merged into a single room with three windows from the side of the Vistula in the western part on the first floor, plus former external stairs at the façade were reconstructed – a porch was erected in front of the main entrance and covered with a brick



20

vault extending over the flight of stairs. The construction works made use of materials – stones and bricks – from the demolition.

Around 1700 the Swedes destroyed the castle again, but already in 1707 Peter the Great and “for around two months” Carl XII resided there. The castle was robbed and destroyed one more time in 1712. According to the inventory of the Starosty of Kazimierz of 1774: “A vacant brick castle with no residents”<sup>84</sup>, which did not reflect the entire truth, if we compare it to landscapes of Vogl of 1792 and 1796.

In 1809 the Austrian authorities ordered the demolition of the tower from the side of the Vistula and the parapet as well as backfilling the well<sup>85</sup>. The abandoned castle was gradually demolished, which was documented by subsequent landscapes of ruins followed by photographs and texts<sup>86</sup>. In the years 1912-1913 the Society for the Protection of the Monuments



21

fotografie i teksty<sup>86</sup>. W latach 1912-1913 Towarzystwo Opieki nad Zabytkami Przeszłości w Warszawie podjęło próbę zabezpieczenia zachowanych murów<sup>87</sup>. Zachowały się rysunki nieznanego autorów: plan zamku (z wymiarami) dokumentujący stan zachowania murów z opisem (na temat dobudowanych trzech skarp i pięciu okien w kurtynie od wschodu) oraz rysunek detalu narożnika wieży zachodniej i elewacji zamku od wschodu. Trzeci arkusz przedstawia rysunek (zapewne wykonany przez inną osobę) planu i bryły baszty oraz perspektywę bryły zamku od południa (por. il. 8). Te pomiary były niezbędne do wykonania „planu robót i kosztorysu przy Zamku w Kazimierzu Dolnym”, zgodnie z decyzją Wydziału Konserwatorskiego z 3 czerwca 1913 roku (zapewne na wniosek Jana Koszycy-Witkiewicza, który w tym czasie kierował konserwacją kamienicy „Pod św. Krzysztofem”)<sup>88</sup>; zrealizowano jednak tylko prace w wieży strażniczej.

Dopiero po II wojnie światowej przeprowadzono doraźne prace konserwatorskie na zamku z inicjatywy

of the Past in Warsaw undertook an attempt to secure the preserved walls<sup>87</sup>. Drawings by unknown authors have survived: a plan of the castle (with dimensions) documenting the state of conservation of the walls, with a description (concerning three added escarpments and five windows in the curtain wall from the east) and a drawing of a detail in the corner of the western tower and castle façade from the east. The third sheet presents a drawing (probably by another person) of a plan and body of the fortified tower and a perspective of the castle body from the south (cf. Fig. 8). These measurements were necessary to prepare “a plan and cost estimate of works at the Castle in Kazimierz Dolny” following a decision of the Department of Monument Protection issued on 3 June 1913 (probably upon request by Jan Koszycy-Witkiewicz, who at that time supervised the protection works at the tenement house “Under St. Christopher”)<sup>88</sup>; however, only works at the watchtower were performed.

Only after World War II were ad hoc monument protection works performed by initiative and under supervision of Karol Siciński: from 1946 the stock-taking and design were prepared and in the years 1950-1958 necessary works securing the castle walls were carried out (replacement of wall and escarpment crest outside the perimeter, removal of debris from the courtyard, supplementing the missing parts of the entrance gate, etc.). Already in 1969, though, poor technical condition of the walls (particularly

**20.** Kazimierz Dolny, ruina zamku po pracach konserwatorskich 2010-2013, widok z wieży strażniczej. Fot. L. Liniecki, 2017

**20.** Kazimierz Dolny, castle ruins after monument protection works of 2010-2013, view from the watchtower. Photo by L. Liniecki, 2017

**21.** Kazimierz Dolny, ruina zamku po pracach konserwatorskich 2010-2013, widok od wschodu. Fot. M. Brykowska, 2013

**21.** Kazimierz Dolny, castle ruins after monument protection works of 2010-2013, view from the east. Photo by M. Brykowska, 2013



22

i pod nadzorem Karola Sicińskiego: od 1946 roku przygotowywano inwentaryzację i projekt, a w latach 1950-1958 przeprowadzono niezbędne prace zabezpieczające mury na zamku (wymiana korony murów i skarp na zewnątrz obwodu, odgruzowanie dziedzińca, uzupełnienie bramy wjazdowej itp.). Jednak już w 1969 roku zły stan techniczny murów (szczególnie zachodniej ściany) zaczął zagrażać turystom. Tym razem na wniosek Wojewódzkiego Konserwatora Zabytków prace podjął lubelski oddział Pracowni Konserwacji Zabytków. W tym okresie konserwacja ruin nie ograniczała się do prac konstrukcyjno-technicznych, ale miała też na celu zachowanie ich wartości architektoniczno-przestrzennych, opartych na naukowych podstawach: wiedzy o dziejach zabytku oraz badaniach architektonicznych i archeologicznych<sup>89</sup>. Wykonane wówczas naukowe badania w archiwach i w terenie ukazały dzieje i architekturę zamku w nowym świetle, natomiast z przyczyn technicznych nie zostały zakończone, a projekt i realizacja, prowadzone pod kierunkiem architektów Henryka Siudera i Feliksa Dzierżanowskiego oraz konstruktora Jana Borkowskiego (do 1975), ograniczyły się do I etapu najpilniejszych prac: zabezpieczenia korony i lica murów oraz uzupełnienia ścian między innymi z tarasem widokowym w wieży zachodniej<sup>90</sup>.

of the western wall) began to pose a threat to tourist. That time, upon request formulated by the Regional Monuments Inspector, the works were undertaken by the Lublin branch of the Department of Monument Protection. In that period the protection of ruins was not limited to construction and technical works, but also aimed at preserving their architectural and spatial values based on the research: knowledge of the history of the monument and archaeological and architectural studies<sup>89</sup>. The research focusing on archives and field studies shed a new light on the history and architecture of the castle. Unfortunately, for technical reasons they failed to be completed and the design and implementation supervised by architects Henryk Siuder and Feliks Dzierżanowski and a constructor Jan Borkowski (until 1975) were limited only to the first phase of the most urgent works: protection of the crest of the wall face and supplementing walls, among others, with a viewing terrace in the western tower<sup>90</sup>.

**22.** Kazimierz Dolny, ruina zamku po pracach konserwatorskich 2010-2013, widok od południa. Fot. M. Brykowska, 2013

**22.** Kazimierz Dolny, castle ruins after monument protection works of 2010-2013, view from the south. Photo by M. Brykowska, 2013

Jak wspomniano na wstępie, po 34 latach stan techniczny murów zamku znów zagroził użytkownikom. Na wniosek WUKZ w Lublinie wykonano wszystkie prace przedprojektowe, a kolejne badania archiwalne i *in situ* znacznie poszerzyły wiedzę o zamku. Przede wszystkim jednak wnioski z badań architektoniczno-archeologicznych stanowiły podstawę projektu „Rewaloryzacji ruin zamku i zagospodarowania terenu dla potrzeb kulturalno-turystycznych”, wykonanego w Pracowni Rewaloryzacji Architektury „Nowy Zamek” w Warszawie przez architektów Przemysława Woźniakowskiego i Martę Pinkiewicz-Woźniakowską oraz konstruktora Mieczysława Michiewicza. Nie zrealizowano jednak całego programu rewaloryzacji. ■

**Maria Brykowska**, prof. dr hab. architekt, pracownik naukowo-dydaktyczny na Wydziale Architektury Politechniki Warszawskiej (1958-2007), m.in. kierownik Zakładu Architektury Polskiej (1991-2007) i Studium Podyplomowego Badań Zabytków Architektury (1978-1988). Autorka wielu badań architektonicznych, książek i licznych artykułów nt. dziejów architektury polskiej i europejskiej od średniowiecza do czasów współczesnych oraz kilku projektów konserwatorskich ruin zamków. Członek honorowy PKN ICOMOS (nagroda im. prof. Jana Zachwatowicza), Społecznego Komitetu Odnowy Zabytków Krakowa i innych.

**Wojciech Wólkowski**, dr inż. architekt, pracownik naukowo-dydaktyczny w Zakładzie Architektury Polskiej Wydziału Architektury Politechniki Warszawskiej (od 2008). Autor opracowań badawczych i publikacji dotyczących dziejów budowlanych obiektów zabytkowych – w tym zamków. Czynnym również jako projektant zajmujący się m.in. zabytkową architekturą obronną.

## Przypisy

- 1 S. Mazur, *Ekspertyzy stanu technicznego wieży zamkowej i ruin zamkowych w Kazimierzu Dolnym*, 2008, mps w zbiorach Urzędu Miasta w Kazimierzu Dolnym.
- 2 P. Stepień, *Zespół zamkowy w Kazimierzu Dolnym. Ramowy program konserwatorsko-użytkowy*, Lublin 2009, mps w archiwum WUOZ w Lublinie – autor przedstawił status prawny zabytku, stan badań (wybór) i ramowy program konserwatorsko-użytkowy zamierzonej rewaloryzacji i zagospodarowania przestrzennego zespołu zamkowego. Por.: M. Brykowska, *Metody pomiarów i badań zabytków architektury*, Warszawa 2003; *Ruiny żywe, Adaptacja zabytków architektury do celów muzealnych. Nowe inspiracje i funkcje dla zamku w Janowcu. Materiały z sympozjum naukowego z okazji 30-lecia Muzeum Zamek w Janowcu, 2-4 września 2005*, Janowiec 2007.

As mentioned in the introduction, after 34 years the technical condition of the castle became a menace to users again. On request of the Regional Monument Protection Office in Lublin, all pre-project works have been completed, while the subsequent archival and *in situ* research expanded the knowledge about the castle. But most of all, conclusions drawn from architectural and archaeological studies formed the basis of the project of “Revalorisation of the castle ruins and land development for the purpose of culture and tourism” prepared at “Nowy Zamek” Architecture Revalorisation Studio in Warsaw by architects Przemysław Woźniakowski and Marta Pinkiewicz-Woźniakowska and a constructor Mieczysław Michiewicz. However, the revalorisation programme was not fully executed. ■

**Maria Brykowska**, Prof. of Architecture, academic staff member at the Faculty of Architecture of the Warsaw University of Technology (1958-2007), among others, Head of the Department of Polish Architecture (1991-2007) and Post-diploma Architectural Monuments Studies (1978-1988). Author of many architectural studies, books and numerous articles concerning the history of Polish and European architecture from the Middle Ages to contemporary times and several monument protection projects concerning castle ruins. An honorary member of PKN ICOMOS (winner of Prof. Jan Zachwatowicz award), Civic Committee for the Restoration of Krakow Heritage and others.

**Wojciech Wólkowski**, PhD Eng. of Architecture, academic staff member at the Department of Polish Architecture of the Faculty of Architecture of the Warsaw University of Technology (since 2008). Author of research studies and publications concerning the history of monuments of architecture – including castles. Also active as a designer dealing with, among others, monumental defensive architecture.

## Endnotes

- 1 S. Mazur, *Ekspertyzy stanu technicznego wieży zamkowej i ruin zamkowych w Kazimierzu Dolnym*, 2008, typescript in resources of the City Hall of Kazimierz Dolny.
- 2 P. Stepień, *Zespół zamkowy w Kazimierzu Dolnym. Ramowy program konserwatorsko-użytkowy*, Lublin 2009, typescripts at the archives of the Regional Monuments Protection Office in Lublin – the author presented the legal status of the monument, the research status (excerpt) and the framework protection and utility programme for the intended revalorisation and spatial development of the castle complex. Cf.: M. Brykowska, *Metody pomiarów i badań zabytków architektury*, Warszawa 2003; *Ruiny żywe, Adaptacja zabytków architektury do celów muzealnych. Nowe inspiracje i funkcje dla zamku w Janowcu. Materiały z sympozjum naukowego z okazji 30-lecia Muzeum Zamek w Janowcu, 2-4 września 2005*, Janowiec 2007.

- 3 M. Brykowska, M. Supryn, P. Lis, W. Wólkowski, P. Woźniakowski, *Zespół zamkowy w Kazimierzu Dolnym. Program badań archeologiczno-architektonicznych*, Warszawa 2009.
- 4 M. Brykowska, *Udział środowiska lubelskiego w tworzeniu „wizerunku” polskiego miasteczka – Kazimierza nad Wisłą*, Warszawa 2005, mps w zbiorach Zakładu Architektury Polskiej Wydziału Architektury Politechniki Warszawskiej; M. Brykowska, W. Wólkowski, *Zamek/ruina w Kazimierzu Dolnym, analiza architektoniczno-historyczna na podstawie materiałów zebranych podczas nadzorów nad pracami badawczo-konserwatorskimi w latach 2010-2012*, Warszawa 2012, mps w archiwum Urzędu Miasta w Kazimierzu Dolnym; M. Brykowska, W. Wólkowski, *Zamek/ruina w Kazimierzu Dolnym, analiza architektoniczno-historyczna na podstawie materiałów zebranych podczas nadzorów nad pracami badawczo-konserwatorskimi w latach 2010-2012. Aneks*, Warszawa 2013, mps w archiwum Urzędu Miasta w Kazimierzu Dolnym.
- 5 R. Kunkel, *Rozwarstwienie murów kurtynowych – prace konserwatorskie (plansze), opracowanie wstępne dla potrzeb konserwatorskich*, 2010, dok. w zbiorach RENOVA sp. z o.o.; R. Kunkel, *Analiza architektoniczno-historyczna skarpy podpierającej mury zamku (dawnego domu) od strony zachodniej. Wartościowanie obiektu dla celów projektu konstrukcyjnego*, 2010, dok. w zbiorach RENOVA sp. z o.o.; R. Kunkel, *Ustalenia dotyczące wieży strażniczej w Kazimierzu Dolnym związane z badaniami prowadzonymi przy okazji restauracyjnych zamku w roku 2010*, dok. w zbiorach RENOVA sp. z o.o.
- 6 W. Husarski, *Kazimierz Dolny*, Warszawa 1953, s. 46-47; J. Teodorowicz-Czerepińska, *Etapy rozwojowe zamku w Kazimierzu*, „Biuletyn Informacyjny PKZ” 1975, s. 63-66; M. Supryn, *Wyniki badań archeologicznych zamku w Kazimierzu Dolnym*, „Biuletyn Informacyjny PKZ” 1975, nr 31, s. 69-77; J. Teodorowicz-Czerepińska, *Kazimierz Dolny. Monografia historyczno-urbanistyczna*, Kazimierz Dolny 1981, s. 9-21, 24-25 i n.; J. Teodorowicz-Czerepińska, *Zamek w Kazimierzu Dolnym*, Lublin 1987; E. Mitrus, *Zespół zamkowy w Kazimierzu Dolnym, badania archeologiczne w latach 2010-2013*, [w:] *Zamki Lubelszczyzny w źródłach archeologicznych*, Lublin 2015.
- 7 Patrz przypis 4 i 5; J. Teodorowicz-Czerepińska, *Zamek w Kazimierzu Dolnym nad Wisłą, dokumentacja naukowo-historyczna*, mps, PKZ Lublin 1971, mps w archiwum WUOZ w Lublinie, s. 16-18, 22-23; H. Siuder, *Zamek. Kazimierz Dolny n/Wisłą. Badania architektoniczne – I faza*, PKZ, oddz. w Warszawie 1975, dok. w archiwum WUOZ w Lublinie; M. Supryn, *Kazimierz Dolny n/Wisłą. Dokumentacja z badań archeologicznych przeprowadzonych na zamku*, PKZ w Lublinie 1976, dok. w archiwum WUOZ w Lublinie; E. Mitrus, *Dokumentacja z badań archeologicznych wykonanych w zespole zamkowym w Kazimierzu Dolnym w latach 2010-2013, stanowisko archeologiczne w miejscowości nr 14, na obszarze AZP 75-76 nr 14*, Lublin 2013, mps w archiwum WUOZ w Lublinie.
- 8 Najważniejszą ikonografię zamku publikuje W. Odorowski w: *Malarze Kazimierza nad Wisłą*, Warszawa 1991, natomiast znane i własne odkrycia źródeł archiwalnych (m.in. mapę Heldensfelda, pierwsze źródło kartograficzne miasta) – K. Pisarek-Małyszek, *Z dziejów Kazimierza Dolnego w średniowieczu*, Lublin 2009. S. Michalczyk w: *Brulion Lubelski Kazimierza Stronczyńskiego*, [w:] *W kręgu badań nad sztuką polską, studia z historii sztuki i kultury*, Lublin 1983, przedstawił niewykorzystane dotąd w badaniach zamku szkice z *Brulionu Stronczyńskiego*.
- 9 Udział w dostarczeniu nowych materiałów miało wiele osób: A. Grubiak – widok wnętrza Domu Wielkiego Vogla
- 3 M. Brykowska, M. Supryn, P. Lis, W. Wólkowski, P. Woźniakowski, *Zespół zamkowy w Kazimierzu Dolnym. Program badań archeologiczno-architektonicznych*, Warszawa 2009.
- 4 M. Brykowska, *Udział środowiska lubelskiego w tworzeniu „wizerunku” polskiego miasteczka – Kazimierza nad Wisłą*, Warszawa 2005, typescript in the collection of the Department of Polish Architecture of the Faculty of Architecture of the Warsaw University of Technology; M. Brykowska, W. Wólkowski, *Zamek/ruina w Kazimierzu Dolnym, analiza architektoniczno-historyczna na podstawie materiałów zebranych podczas nadzorów nad pracami badawczo-konserwatorskimi w latach 2010-2012*, Warszawa 2012, typescript in the archives of the City Hall of Kazimierz Dolny; M. Brykowska, W. Wólkowski, *Zamek/ruina w Kazimierzu Dolnym, analiza architektoniczno-historyczna na podstawie materiałów zebranych podczas nadzorów nad pracami badawczo-konserwatorskimi w latach 2010-2012. Aneks*, Warszawa 2013, typescript in the archives of the City Hall of Kazimierz Dolny.
- 5 R. Kunkel, *Rozwarstwienie murów kurtynowych – prace konserwatorskie (plansze), opracowanie wstępne dla potrzeb konserwatorskich*, 2010, document in the collection of RENOVA sp. z o.o.; R. Kunkel, *Analiza architektoniczno-historyczna skarpy podpierającej mury zamku (dawnego domu) od strony zachodniej. Wartościowanie obiektu dla celów projektu konstrukcyjnego*, 2010, document in the collection of RENOVA sp. z o.o.; R. Kunkel, *Ustalenia dotyczące wieży strażniczej w Kazimierzu Dolnym związane z badaniami prowadzonymi przy okazji restauracyjnych zamku w roku 2010*, document in the collection of RENOVA sp. z o.o.
- 6 W. Husarski, *Kazimierz Dolny*, Warszawa 1953, pp. 46-47; J. Teodorowicz-Czerepińska, *Etapy rozwojowe zamku w Kazimierzu*, „Biuletyn Informacyjny PKZ” 1975, pp. 63-66; M. Supryn, *Wyniki badań archeologicznych zamku w Kazimierzu Dolnym*, „Biuletyn Informacyjny PKZ” 1975, no. 31, pp. 69-77; J. Teodorowicz-Czerepińska, *Kazimierz Dolny. Monografia historyczno-urbanistyczna*, Kazimierz Dolny 1981, pp. 9-21, 24-25 and the following; J. Teodorowicz-Czerepińska, *Zamek w Kazimierzu Dolnym*, Lublin 1987; E. Mitrus, *Zespół zamkowy w Kazimierzu Dolnym, badania archeologiczne w latach 2010-2013*, [in:] *Zamki Lubelszczyzny w źródłach archeologicznych*, Lublin 2015.
- 7 See footnote 4 and 5; J. Teodorowicz-Czerepińska, *Zamek w Kazimierzu Dolnym nad Wisłą, dokumentacja naukowo-historyczna*, typescript, PKZ Lublin 1971, typescript in the archives of the Regional Monuments Protection Office in Lublin, pp. 16-18, 22-23; H. Siuder, *Zamek. Kazimierz Dolny n/Wisłą. Badania architektoniczne – I faza*, PKZ, branch in Warsaw 1975, document in the archives of the Regional Monuments Protection Office in Lublin; M. Supryn, *Kazimierz Dolny n/Wisłą. Dokumentacja z badań archeologicznych przeprowadzonych na zamku*, PKZ Lublin 1976, document in the archives of the Regional Monuments Protection Office in Lublin; E. Mitrus, *Dokumentacja z badań archeologicznych wykonanych w zespole zamkowym w Kazimierzu Dolnym w latach 2010-2013, stanowisko archeologiczne w miejscowości nr 14, na obszarze AZP 75-76 nr 14*, Lublin 2013, typescript in the archives of the Regional Monuments Protection Office in Lublin.
- 8 The most important iconography of the castle was published by W. Odorowski in *Malarze Kazimierza nad Wisłą*, Warszawa 1991, whereas well-known and own discoveries of archival studies (among others, the Heldensfeld's map, the first cartographic source concerning the city) were brought to light by K. Pisarek-Małyszek in *Z dziejów Kazimierza Dolnego w średniowieczu*, Lublin 2009. Furthermore, S. Michalczyk,



- (z Internetu); R. Kunkel – rysunki Towarzystwa Opieki nad Zabytkami Przeszłości z Instytutu Sztuki Polskiej Akademii Nauk; M. Brykowska – rysunki z *Brulionu* Stronczyńskiego z Gabinetu Rycin Uniwersytetu Warszawskiego, plan miasta M. Heldensfelda z WUOZ w Kielcach i fotografie wykonane przed i w trakcie badań w latach 1971-1976 z Muzeum Nadwiślańskiego; tam też znajdował się widok zamku Dalhberga, kolorowe fotografie zamku z lat międzywojennych i z lat okupacji (z Archiwum Cyfrowego). J. Teodorowicz-Czerepińska, *Zamek... dokumentacja naukowo-historyczna...*, jw.
- 10 Por.: *Inwentaryzacja ortofotograficzna zespołu zamkowego w Kazimierzu Dolnym*, 1:50, wyk. Geometric sp. z o.o., 2010, dok. w zbiorach RENOVA sp. z o.o.; P. Woźniakowski, M. Pinkiewicz-Woźniakowska, W. Wólkowski, M. Brykowska (konsultacja), *Inwentaryzacja konserwatorska ruin zamku*, 2011, dokumentacja w zbiorach Pracowni Rewaloryzacji Architektury „Nowy Zamek”.
- 11 J. Teodorowicz-Czerepińska, *Kazimierz Dolny...*, jw., s. 129-165.
- 12 J. Żurawski, *Kazimierz Dolny – uwagi o dziejach rozwoju przestrzennego, problemy ochrony krajobrazu kulturowego*, cz. 1, „Ochrona Zabytków” 1978, nr 1, s. 12-27; J. Bogdanowski, A. Bohm, J. Budził i in., *Kazimierz nad Wisłą. Studium architektoniczno-krajobrazowe*, „Teki Komisji Urbanistyki i Architektury” 1980, t. 14.,; M. Harasimuk, *Kazimierski Park Krajobrazowy*, Lublin 1980.
- 13 Metoda badań zastosowana przez: J. Teodorowicz-Czerepińska, *Kazimierz Dolny...*, jw., s. 5, 14-15 i n.; ta metoda została zastosowana przez autorów przy badaniach zamku w powiązaniu z większym terenem, jak Bochothnica, Wąwolnica, Ziemia Sandomierska, Lubelszczyzna itd.
- 14 Pierwszy raz nazwa „Kazimierz” pojawia się w źródłach w 1229 r.: J. Teodorowicz-Czerepińska, *Kazimierz Dolny...*, jw., s. 6, 14-15, 18; K. Pisarek-Małyszek, *Z dziejów...*, jw., s. 24.
- 15 J. Teodorowicz-Czerepińska, *Kazimierz Dolny...*, jw., s. 19; J. Teodorowicz-Czerepińska, *Zamek...*, jw., s. 6-12, K. Pisarek-Małyszek, *Z dziejów...*, jw., s. 75-78; *Architektura gotycka w Polsce*, t. 2, Warszawa 1995, s. 105; R. Kunkel, *Wieża strażnicza w Kazimierzu Dolnym – ustalenia związane z badaniami prowadzonymi przy okazji prac restauracyjnych zamku w 2010 roku*, [w:] *Początki murowanych zamków w Polsce do połowy XIV w.*, Warszawa 2017, s. 195-203; E. Mitrus, *Zespół zamkowy...*, jw., s. 78-82.
- 16 J. Teodorowicz-Czerepińska, *Kazimierz Dolny...*, jw., s. 19-20; E. Mitrus, *Dokumentacja wykopu archeologicznego wykonanego w 2014 r. przed wejściem do Domu Wielkiego na zamku w Kazimierzu Dolnym*, Lublin 2014, mps w archiwum WUOZ w Lublinie, s. 53-59; T. Michalak, *Fazy budowy fary w Kazimierzu Dolnym*, „Półrocznik Historyczny »Fara«” 2013, nr 2, s. 3-5. Badania archeologiczne nie odkryły śladów po kościele drewnianym ani fundamentów z pocz. XIV w. Wbrew temu T. Michalak datuje na ten okres fragment muru zachodniego z portalem (jego bryłę publikuje K. Pisarek-Małyszek, *Z dziejów...*, jw., il. 6). Datowanie to budzi wątpliwości, jeśli porówna się portal z fary kazimierskiej z portalem kamiennym na ul. Grodzkiej 6 w Krakowie z XVI w.
- 17 Według *Liber Beneficiorum*, „w miejscu niegdyś zwanym Wietrzna Góra król Kazimierz II założył miasto i zamek murowany [...]”; fakt przeniesienia miasta na prawo magdeburskie potwierdza obecność przy spisywaniu aktu Krystyna de Ostrov, dzierżawcy zamku kazimierskiego, zob. J. Teodorowicz-Czerepińska, *Kazimierz Dolny...*, jw., s. 14, 27, Aneks 1. Innego zdania jest: m.in. R. Szczygieł, *Początki miejskich dziejów Kazimierza Dolnego*, [w:] *Problemy dziejów i konserwacji miast* in *Brulion Lubelski Kazimierza Stronczyńskiego*, [in:] *W kręgu badań nad sztuką polską, studia z historii sztuki i kultury*, Lublin 1983, published the previously unused sketches from *Brulion* by Kazimierz Stronczyński.
- 9 Numerous persons participated in delivering new materials: A. Grubiak – view of the interior of the Grand House by Vogel (from the Internet); R. Kunkel – drawings of the Society for the Protection of the Monuments of the Past from the Institute of Art of the Polish Academy of Science; M. Brykowska – drawings from Stronczyński's *Brulion* from the Gallery of Prints of the University of Warsaw, M. Heldensfeld's town map from the Regional Monuments Protection Office in Kielce and photos taken before and during the studies conducted in the years 1971-1976 from the Nadwiślańskie Museum; the view of the Dahlberg castle and colour photos of the castle from the interwar period and the times of occupation come from there as well. J. Teodorowicz-Czerepińska, *Zamek... dokumentacja naukowo-historyczna...*, op. cit.
- 10 Cf.: *Inwentaryzacja ortofotograficzna zespołu zamkowego w Kazimierzu Dolnym*, 1:50, prepared by Geometric Sp. z o.o., 2010, document in the collection of RENOVA Sp. z o.o.; P. Woźniakowski, M. Pinkiewicz-Woźniakowska, W. Wólkowski, M. Brykowska (consultation), *Inwentaryzacja konserwatorska ruin zamku*, 2011, documentation in the collection of “Nowy Zamek” Architecture Revalorisation Studio.
- 11 J. Teodorowicz-Czerepińska, *Kazimierz Dolny...*, op.cit., pp. 129-165.
- 12 J. Żurawski, *Kazimierz Dolny – uwagi o dziejach rozwoju przestrzennego, problemy ochrony krajobrazu kulturowego*, cz. 1, „Ochrona Zabytków” 1978, no. 1, pp. 12-27; J. Bogdanowski, A. Bohm, J. Budził et al., *Kazimierz nad Wisłą. Studium architektoniczno-krajobrazowe*, „Teki Komisji Urbanistyki i Architektury” 1980, vol. 14; M. Harasimuk, *Kazimierski Park Krajobrazowy*, Lublin 1980.
- 13 A research method applied by: J. Teodorowicz-Czerepińska, *Kazimierz Dolny...*, op. cit., pp. 5, 14-15 and further; this method was applied by authors when studying the castle in conjunction with a broader area, including Bochothnica, Wąwolnica, Sandomierz region, Lublin region etc.
- 14 The name Kazimierz was mentioned for the first time in written records in 1229: J. Teodorowicz-Czerepińska, *Kazimierz Dolny...*, op. cit., pp. 6, 14-15, 18; K. Pisarek-Małyszek, *Z dziejów...*, op. cit., p. 24.
- 15 J. Teodorowicz-Czerepińska, *Kazimierz Dolny...*, op. cit., p. 19; J. Teodorowicz-Czerepińska, *Zamek...*, op. cit., pp. 6-12, K. Pisarek-Małyszek, *Z dziejów...*, op. cit., pp. 75-78; *Architektura gotycka w Polsce*, vol. 2, Warszawa 1995, p. 105; R. Kunkel, *Wieża strażnicza w Kazimierzu Dolnym – ustalenia związane z badaniami prowadzonymi przy okazji prac restauracyjnych zamku w 2010 roku*, [in:] *Początki murowanych zamków w Polsce do połowy XIV w.*, Warszawa 2017, pp. 195-203; E. Mitrus, *Zespół zamkowy...*, op. cit., pp. 78-82.
- 16 J. Teodorowicz-Czerepińska, *Kazimierz Dolny...*, op. cit., pp. 9-20; E. Mitrus, *Dokumentacja wykopu archeologicznego wykonanego w 2014 r. przed wejściem do Domu Wielkiego na zamku w Kazimierzu Dolnym*, Lublin 2014, typescript in the archives of the Regional Monuments Protection Office in Lublin, pp. 53-59; T. Michalak, *Fazy budowy fary w Kazimierzu Dolnym*, „Półrocznik Historyczny »Fara«” 2013, no. 2, pp. 3-5. Archaeological surveys have not discovered any traces of a wooden church and foundations from the early 14th century. Despite this fact, T. Michalak believes that a fragment of the western wall with a portal originates from that period

- zabytkowych, Radom-Kazimierz Dolny 1990, s. 31-32, 36-49, i K. Pisarek-Małyśzek w: *Z dziejów...*, jw., s. 71-72. Por. też: próby rekonstrukcji dwóch faz rozplanowania miasta: z rynkiem na południe od fary oraz po pożarze w 1561 r. – z rynkiem na obecnym terenie, kiedy to według zalecenia Zygmunta Augusta „przeniesiono miasto na dogodnie miejsce”, zob. M. Makarski, *Przeszłość Kazimierza Dolnego w badaniach urbanistyczno-architektonicznych*, Lublin 1983, il. 61-62. Nie potwierdziły tego badania archeologiczne, por.: K. Pisarek-Małyśzek, *Z dziejów...*, jw., s. 92-94, 123-124.
- 18** K. Pisarek-Małyśzek, *Z dziejów...*, jw., s. 91-94; por. badania archeologiczne A. Rozwałki (konsultacje M. Brykowskiej) na ul. Nadrzecznej 16 (osadnictwo do poł. XIII w.) oraz Rynek 19, badania archeologiczne E. Mitrusa i architektoniczne M. Brykowskiej (1998, 1999). Por. drogi handlowe w okresie Kazimierza Wielkiego i wsie w okolicy Kazimierza Dolnego: M. Tarka, *Dzieje Nałęczowa, Nałęczów* 1989, s. 15, 17-18, ryc. 7; T. Poklewski-Kozieł, *Studia o zamkach średniowiecznych*, Warszawa 2012, s. 99-108.
- 19** J. Teodorowicz-Czerepińska, *Zamek...*, jw., s. 14; M. Brykowska, *Królewska Kaplica św. Trójcy na zamku w Lublinie w świetle badań architektonicznych i porównawczych*, [w:] *Kaplica Trójcy Świętej na Zamku Lubelskim*, Lublin 1999, s. 32; K. Pisarek-Małyśzek, *Z dziejów...*, jw., s. 80, przypis; I. Kutylowska, *Zamek miejski Kazimierza Wielkiego w Wąwolnicy na Lubelszczyźnie*, [w:] *Zamki Lubelszczyzny w źródłach archeologicznych*, Lublin 2015, s. 104, il. 6; P. Zaniewski, *Zamki Kazimierza Wielkiego, Szczecin-Kraków 2012 – katalog: zamki w Lublinie, Kazimierzu Dolnym i Wąwolnicy*.
- 20** M. Supryn, *Wyniki badań archeologicznych zamku w Kazimierzu Dolnym*, „Biuletyn Informacyjny PKZ” 1975, nr 31, s. 69-77; M. Supryn, *Kazimierz Dolny...*, jw.; E. Mitrus, *Dokumentacja z badań...*, jw.; E. Mitrus, *Zespół zamkowy...*, jw., ryc. 2 – stan badań murów zamku w 1976 i w 2015 r. – ryc. 7.; por.: E. Różycka, *Zamek w Bochojnicy*, „Zeszyty Naukowe Politechniki Wrocławskiej” 12 (1968), nr 176, s. 79-83; I. Kutylowska, *Zamek miejski...*, jw., s. 99-114; A. Stachyra, *Rycerski zamek w Bochojnicy*, [w:] *Zamki Lubelszczyzny w źródłach archeologicznych*, Lublin 2015, s. 147-156.
- 21** K. Pisarek-Małyśzek, *Z dziejów...*, jw., s. 80, przypis 15-17.
- 22** M. Tarka, *Dzieje Nałęczowa...*, jw., s. 17; <https://www.ipsb.nina.gov.pl/bibliografia/Krystyn-h-rawa-ostrowski,dlibra.umcs.lublin.pl/publication/1910,s.14,15> [data dostępu: 20.07.2017].
- 23** Mury obronne i przypory, zapewne z 3. ćw. XIV w., zostały dokładnie przebadane przez autorów – por. rys.: M. Brykowska, W. Wólkowski, *Zamek/ruina...*, jw.; rys. zamku T. Augustynka publikuje J. Teodorowicz-Czerepińska, *Zamek...*, jw., s. 15.
- 24** M. Tarka, *Dzieje Nałęczowa...*, jw., s. 17-22; <https://www.genealogia.okiem.pl/ostrowski.htm> [data dostępu: 20.07.2017]; *Badania architektoniczne Zamku w Sandomierzu, 1959-1960*, Zakład Architektury Polskiej Wydziału Architektury Politechniki Warszawskiej pod kier. A. Miłobędzkiego; *Zamek w Koźminie*, cz. 1: *Dzieje budowlane*, „Acta Archeologica Lodziensis” 1994, nr 38, (w badaniach obu zamków brała udział autorka); P. Zaniewski, *Zamki...*, jw., katalog – Sandomierz.
- 25** Mur ukośny od północnego wschodu odkrył Karol Siciński po II wojnie światowej (por.: M. Supryn, *Kazimierz Dolny...*, jw.; E. Mitrus, *Zespół zamkowy...*, jw., ryc. 11); o problemach najstarszego muru przed licem północnym kurtyny: M. Supryn, *Kazimierz Dolny...*, jw.; J. Teodorowicz-Czerepińska, *Kazimierz Dolny...*, jw., s. 25, il. 6; por.: E. Mitrus, *Zespół zamkowy...*, jw., rys. 2, 7.
- (a view of its body was published by K. Pisarek-Małyśzek, *Z dziejów...*, op. cit., Fig. 6). This date of origin raises doubts, if we compare the portal of the parish church in Kazimierz with a stone portal at 6 Grodzka Street in Cracow, which dates back to the 16th century.
- 17** According to *Liber Beneficiorum*, “in the place once known as Wietrzna Góra [Windy Mountain], king Casimir II established the town and built a brick castle ...”; the fact of transferring the town to the Magdeburg Law has been confirmed by the presence of Krystyn de Ostrov, tenant of the Kazimierz Castle, at writing down of the act, see: J. Teodorowicz-Czerepińska, *Kazimierz Dolny...*, op. cit., pp. 14, 27, Annex 1. A different opinion is presented by, among others, R. Szczygieł, *Początki miejskich dziejów Kazimierza Dolnego*, [in:] *Problemy dziejów i konserwacji miast zabytkowych*, Radom-Kazimierz Dolny 1990, pp. 31-32, 36-49, and K. Pisarek-Małyśzek in *Z dziejów...*, op. cit., pp. 71-72. Cf. also: attempts at reconstructing two phases of town planning: with a market square south of the parish church and after the fire of 1561 – with a market square where at the present location, when following a recommendation issued by king Sigismund August “the town was transferred to a favourable place”, see: M. Makarski, *Przeszłość Kazimierza Dolnego w badaniach urbanistyczno-architektonicznych*, Lublin 1983, Fig. 61-62. It was not confirmed by archaeological research, cf.: K. Pisarek-Małyśzek, *Z dziejów...*, op. cit., pp. 92-94, 123-124.
- 18** K. Pisarek-Małyśzek, *Z dziejów...*, op. cit., pp. 91-94; cf. archaeological studies by A. Rozwałka (consulted by M. Brykowska) at 16 Nadrzeczna Street (settlement up to mid-13th century) and Rynek 19, archaeological studies by E. Mitrus and architectural studies by M. Brykowska (1998, 1999). Compare trade routes during the reign of Casimir the Great and villages in the vicinity of Kazimierz Dolny: M. Tarka, *Dzieje Nałęczowa, Nałęczów* 1989, pp. 15, 17-18, Fig. 7; T. Poklewski-Kozieł, *Studia o zamkach średniowiecznych*, Warszawa 2012, pp. 99-108.
- 19** J. Teodorowicz-Czerepińska, *Zamek...*, op. cit., p. 14; M. Brykowska, *Królewska Kaplica św. Trójcy na zamku w Lublinie w świetle badań architektonicznych i porównawczych*, [in:] *Kaplica Trójcy Świętej na Zamku Lubelskim*, Lublin 1999, p. 32; K. Pisarek-Małyśzek, *Z dziejów...*, op. cit., p. 80, footnote; I. Kutylowska, *Zamek miejski Kazimierza Wielkiego w Wąwolnicy na Lubelszczyźnie*, [in:] *Zamki Lubelszczyzny w źródłach archeologicznych*, Lublin 2015, p. 104, Fig. 6; P. Zaniewski, *Zamki Kazimierza Wielkiego, Szczecin-Kraków 2012 – catalogue: castles in Lublin, Kazimierz Dolny and Wąwolnica*.
- 20** M. Supryn, *Wyniki badań archeologicznych zamku w Kazimierzu Dolnym*, „Biuletyn Informacyjny PKZ” 1975, no. 31, pp. 69-77; M. Supryn, *Kazimierz Dolny...*, op. cit.; E. Mitrus, *Dokumentacja z badań...*, op. cit.; E. Mitrus, *Zespół zamkowy...*, op. cit., Fig. 2 – examination of castle wall condition in 1976 and 2015 – Fig. 7.; cf.: E. Różycka, *Zamek w Bochojnicy*, „Zeszyty Naukowe Politechniki Wrocławskiej” 12 (1968), no. 176, pp. 79-83; I. Kutylowska, *Zamek miejski...*, op. cit., pp. 99-114; A. Stachyra, *Rycerski zamek w Bochojnicy*, [in:] *Zamki Lubelszczyzny w źródłach archeologicznych*, Lublin 2015, pp. 147-156.
- 21** K. Pisarek-Małyśzek, *Z dziejów...*, op. cit., p. 80, footnotes 15-17.
- 22** Tarka M., *Dzieje Nałęczowa...*, op. cit., p. 17; <https://www.ipsb.nina.gov.pl/bibliografia/Krystyn-h-rawa-ostrowski,dlibra.umcs.lublin.pl/publication/1910,pp.14,15> [accessed on: 20.07.2017].
- 23** Defensive walls and buttresses, probably from the third quarter of the 14th century, were studied in detail by the authors – cf. Fig.: M. Brykowska, W. Wólkowski, *Zamek/ruina...*,

- 26 Szczątkowo zachowane przypory z czasów kazimierzowskich w sąsiedztwie bramy zespół projektantów interpretował jako relikty przedbramia, na co naszym zdaniem nie było dostatecznych dowodów (por. rysunki załączone do I fazy projektu). Por.: E. Mitrus, *Zespół zamkowy...*, jw., s. 89.
- 27 Schody mogły być drewniane, podmurowane od północy, o czym może świadczyć fragment muru, prostopadły do lica kurtyny, odkryty pod warstwami z okresu budowy Domu Wielkiego.
- 28 M. Supryn, *Wyniki badań...*, jw., s. 70, 75.
- 29 Wykop 13 i wykop 11: E. Mitrus, *Zespół zamkowy...*, jw., s. 88-89, fot. 9. Mur północny od strony wnętrza o2 i o3 ma nadwieszony lico nad 2-3 warstwami kamieni, co znaczy, że kiedy był budowany, teren był wyższy o ok. 30-40 cm.
- 30 M. Tarka, *Dzieje Nałęczowa...*, jw., s. 18; *Dzieje Lublina*, t. 1, Warszawa 1974, s. 207; J. Teodorowicz-Czerepińska, *Kazimierz Dolny...*, jw., s. 27-28; J. Wroniszewski, *Ród Rawiczów w wiekach średnich*, [w:] *Genealogia. Studia nad wspólnotami krewniczymi i terytorialnymi w Polsce średniowiecznej na tle porównawczym*, Toruń 1987, s. 27-41; <https://www.google.pl/#q=Warsz+Ostrowski+1420> [data dostępu: 20.07.2017].
- 31 E. Mitrus, *Dokumentacja z badań...*, jw.; por. rysunek ściany działowej i widok narożnika od strony pomieszczenia o3; E. Mitrus, *Zespół zamkowy...*, jw., ryc. 13.
- 32 E. Mitrus, *Dokumentacja z badań...*, jw.; dwa fragmenty zbliżonych profili maswerków znajdującą się w Muzeum Nadwiślańskim.
- 33 H. Siuder, *Zamek. Kazimierz Dolny...*, jw.; por. rys. pomiarowy okna.
- 34 *Katalog Zabytków Sztuki w Polsce*, t. 4, *Miasto Kraków*, cz. 2, *Kościół i klasztor Śródmieścia*, Warszawa 1971, s. 9.
- 35 Badania architektoniczne elewacji północnej wykazały tylko jedną fazę budowy oraz przemurowania lica i otworów i prace konserwatorskie. Poza dolną warstwą mur północny na całej wysokości nadziemnej był dostawiony do muru wschodniego i zachodniego, co interpretować można jako etapowanie realizacji jednego projektu. J. Teodorowicz-Czerepińska, *Zamek... dokumentacja naukowo-historyczna...*, jw., il. 28; M. Brykowska, W. Wólkowski, *Zamek/ruina...*, jw.; M. Brykowska, W. Wólkowski, *Zamek/ruina... - Aneks...*, jw.
- 36 E. Mitrus, *Dokumentacja z badań...*, jw.; badania wieżyczki od strony wschodniej potwierdziły jej dobudowanie do narożnika.
- 37 <https://pl.wikipedia.org/wiki/Stosunki-polsko-tureckie> [data dostępu: 20.07.2017]; [https://pl.wikipedia.org/Mury\\_konstantynopola/media](https://pl.wikipedia.org/Mury_konstantynopola/media) [data dostępu: 20.07.2017].
- 38 G. Ionesco, *Histoire de l'architecture en Roumanie*, Bucarest 1972, s. 83-88, 153, il. 101. Por. m.in. stosunki Mołdawii i Wołoszczyzny z Polską: R. Brykowski, T. Chrzanowski, M. Kornecki, *Sztuka Rumunii*, Wrocław 1979, s. 24-29, 63-74.
- 39 A. Miłobędzki, *L'influence de l'Europe Centrale et l'Italie sur l'architecture de la Pologne meridionale*, „Acta Historiae Artium” 1967, t. 13, z. 1-3, s. 69-80; por.: M. Voitec-Dordea, *Reflexe gotice in architectura Moldovei*, Bucuresti 1976.
- 40 M. Supryn, *Wyniki badań ...*, jw., s. 70. Według opisu, w 1820 r.: „studnia niezmiernie głęboka, przeszło 300 łokci”, w: *Opisanie historyczne oraz topograficzno-statystyczne miast guberni lubelskiej [...]*, pkt. 7, [w:] J. Teodorowicz-Czerepińska, *Zamek ...*, jw., Aneks 10, s. 186. Po przeliczeniu głębokość studni wynosi 177,0 m, co nie jest możliwe. Inną głębokość studni zasypanej w 1806 r., „36 sążni”, podaje ta sama autorka w 1971 r., s. 24, wg: M. Baliński, T. Lipiński, *Starożytna Polska [...]*, t. 3, Warszawa 1886, s. 271.
- op. cit.; drawing of the castle by T. Augustynek published by J. Teodorowicz-Czerepińska, *Zamek...*, op. cit., p. 15.
- 24 Tarka M., *Dzieje Nałęczowa...*, op. cit., pp. 17-22; <https://www.genealogia.okiem.pl/ostrowski.htm> [access date: 20.07.2017]; *Badania architektoniczne Zamku w Sandomierzu, 1959-1960*, Department of Polish Architecture of the Faculty of Architecture of the Warsaw University of Technology, under the guidance of A. Miłobędzki; *Zamek w Koźminie*, part 1: *Dzieje budowlane*, „Acta Archeologica Lodziensis” 1994, no. 38 (the author participated in the studies of both castles); P. Zaniewski, *Zamki...*, op. cit., catalogue – Sandomierz.
- 25 The diagonal wall in the north-east was discovered by Karol Siciński after World War II (cf.: M. Supryn, *Kazimierz Dolny...*, op. cit.; E. Mitrus, *Zespół zamkowy...*, op. cit., Fig. 11); about problems with the oldest wall before the northern face of the curtain wall: M. Supryn, *Kazimierz Dolny...*, op. cit.; J. Teodorowicz-Czerepińska, *Kazimierz Dolny...*, op. cit., p. 25, Fig. 6; cf.: E. Mitrus, *Zespół zamkowy...*, op. cit., Fig. 2, 7.
- 26 Residually preserved buttresses from the Casimir times, located close to the gate, were interpreted by the team of architects as relics of the foregate, but we have found no satisfactory evidence thereof (cf. drawings attached to the first phase of the project). Cf.: E. Mitrus, *Zespół zamkowy...*, op. cit., p. 89.
- 27 The stairs could have been wooden, underpinned in the north, which can be attested by a fragment of the wall that runs transversely to the face of the curtain wall, discovered under layers from the times of construction of the Grand House.
- 28 M. Supryn, *Wyniki badań...*, op. cit., pp. 70, 75.
- 29 Trench 13 and trench 11: E. Mitrus, *Zespół zamkowy...*, op. cit., pp. 88-89, photo 9. The northern wall on the interior part o2 and o3 has an overhanging face over 2-3 layers of stone, which means that at the time of construction the terrain was by ca. 30-40 cm higher.
- 30 M. Tarka, *Dzieje Nałęczowa...*, op. cit., p. 18; *Dzieje Lublina*, vol. 1, Warszawa 1974, p. 207; J. Teodorowicz-Czerepińska, *Kazimierz Dolny...*, op. cit., pp. 27-28; J. Wroniszewski, *Ród Rawiczów w wiekach średnich*, [in:] *Genealogia. Studia nad wspólnotami krewniczymi i terytorialnymi w Polsce średniowiecznej na tle porównawczym*, Toruń 1987, pp. 27-41; <https://www.google.pl/#q=Warsz+Ostrowski+1420> [accessed on: 20.07.2017].
- 31 E. Mitrus, *Dokumentacja z badań...*, op. cit.; cf. a drawing of a partition wall and a view of the corner from the room o3; E. Mitrus, *Zespół zamkowy...*, op. cit., Fig. 13.
- 32 E. Mitrus, *Dokumentacja z badań...*, op. cit.; two fragments of similar tracery profiles are found at the Nadwiślańskie Museum.
- 33 H. Siuder, *Zamek. Kazimierz Dolny...*, op. cit.; compare the measurement drawing of the window.
- 34 *Katalog Zabytków Sztuki w Polsce*, vol. 4, *Miasto Kraków*, part 2, *Kościół i klasztor Śródmieścia*, Warszawa 1971, p. 9.
- 35 Architectural studies of the northern façade indicated only one phase of the construction and reconstruction of the face and openings as well as protection works. Apart from the lower layer, the northern wall was added along the entire height over the ground to the eastern and western wall, which can be interpreted as executing a single project in stages. J. Teodorowicz-Czerepińska, *Zamek... dokumentacja naukowo-historyczna...*, op. cit., Fig. 28; M. Brykowska, W. Wólkowski, *Zamek/ruina...*, op. cit.; M. Brykowska, W. Wólkowski, *Zamek/ruina... - Annex...*, op. cit.
- 36 E. Mitrus, *Dokumentacja z badań...*, op. cit.; examination of the small watchtower on the eastern side have confirmed it had been added to the corner.

- 41 M. Supryn, *Wyniki badań...*, jw., s. 70, 73; por.: G. Ionesco, *Histoire...*, jw., s. 94, 135-146.
- 42 E. Mitrus, *Dokumentacja z badań...*, jw.; E. Mitrus, *Zespół zamkowy...*, jw., s. 97-98, rys. 13, fot. 14-15.
- 43 E. Mitrus, *Zespół zamkowy...*, jw., s. 96, fot. 13.
- 44 Por. przypis 38; R. Brykowski, *Kościół parafialny w Piotrawinie*, „Roczniki Humanistyczne Towarzystwa Naukowego KUL” 1958, t. 6, 1957, z. 4, s. 47, 50 (fundacja kard. Z. Oleśnickiego, 28 km od Kazimierza Dolnego); por.: M. Voitec-Dordea, *Reflexe...*, jw.
- 45 J. Teodorowicz-Czerepińska, 1971, s. 17; J. Teodorowicz-Czerepińska, *Zamek...*, jw., s. 17-18. Dotąd nie doceniano roli Ostrowskich jako możnego rodu i właścicieli wielu obszarów ziemskich na Lubelszczyźnie – jak np. Wąwolnica i Bochońnica, zob.: M. Tarka, *Dzieje Nałęczowa...*, jw., s. 13-22, 27-29.
- 46 M. Tarka, *Dzieje Nałęczowa...*, jw., s. 27; A. Pawiński, *Młode lata Zygmunta Starego*, s. 110-117, 276-277; B. Guerquin, *Zamki w Polsce*, Warszawa 1976, s. 217-218; J. Teodorowicz-Czerepińska, *Zamek... dokumentacja naukowo-historyczna...*, jw., s. 18; J. Teodorowicz-Czerepińska, *Kazimierz Dolny...*, jw., s. 34. Z zainteresowaniem Kazimierza Jagiellończyka zamkiem jako fundacją królewską powiązано wykonanie płaskorzeźby Orła Białego, zob.: P. Woźniakowski, *Propozycja przywrócenia na Zamku godła – Orła Białego*, 2011, mps w zbiorach Pracowni Rewaloryzacji Architektury „Nowy Zamek”.
- 47 *Katalog Zabytków Sztuki w Polsce*, t. 6, z. 4: *Dawny powiat Częstochowski*, Warszawa 1979, s. 26-29.
- 48 *Zbiór pism rozmaitych tyjących się dóbr królewskich*, Archiwum Główne Akt Dawnych, Archiwum Skarbu Koronnego LIV, jedn. archiw. 09, s. 487; *Regestrum Inventarium Castro et Bonis Kazimirz [...]*; J. Teodorowicz-Czerepińska, *Zamek... dokumentacja naukowo-historyczna*, jw., przypis 17; J. Teodorowicz-Czerepińska, *Zamek...*, jw., s. 22-23.
- 49 *Genealogia*: tablice, Warszawa 1959, tab. 126; W. Urban, *Rodzina Firlejów*, [w:] *Janowieckie spotkania historyczne „Firlejowie”*, t. 1, Janowiec 1999, s. 11-22; T. Zarębska, *Mecenat urbanistyczny Firlejów w XVI w.*, [w:] *Janowieckie spotkania historyczne. Mecenat kulturalny Firlejów. Firlejowie w tradycji lokalnej Lubelszczyzny*, Janowiec 2001, s. 99-105; I. Rolska-Boruch, *Firlejowie i ich siedziby – od końca XV do połowy XVII wieku*, [w:] *„Domy pańskie” na Lubelszczyźnie od późnego gotyku do wczesnego baroku*, Lublin 2003, s. 113-148 i n.
- 50 „Łaźnia nowa poza Zamkiem” wg autorów to ta murowana, odkryta w wykopie w 2013 r. poza budynkiem; J. Teodorowicz-Czerepińska, *Zamek...*, jw., s. 22. Inaczej zapis ten interpretuje E. Mitrus: *Zespół zamkowy...*, jw., przypis 42.
- 51 J. Teodorowicz-Czerepińska, *Zamek...*, jw., 1987, s. 17-20.
- 52 T. Jakimowicz, *Dwór murowany w Polsce w wieku XVI (Wieża-Kamienica-Kasztel)*, Warszawa-Poznań 1979, s. 79-81, 194-195; por.: T. Ratajczak, *Mistrz Benedykt, królewski architekt Zygmunta I Starego*, Kraków 2011, s. 35-80, il. 54.
- 53 T. Kałkowski, *Tysiąc lat monety polskiej*, Kraków 1963, s. 62; T. Poklewski-Koziełł, *Trzy przykłady datowania przez stratyografię archeologiczną czasu obiegu monet nowożytnych znalezionych na zamkach w Bolesławcu, Kaliszu i Koźminie*, [w:] *Moneta Mediaevalis...*, Warszawa 2002, s. 137-142; M. Brykowska, W. Wólkowski, *Zamek/ruina...*, jw. i 2013; por. P. Lasek, *Turris fortissima nomen Domini. Murowane wieże mieszkalne w Królestwie Polskim od 1300 do połowy XVI w.*, Warszawa 2013, tabl. XXXVIII; E. Mitrus, *Zespół zamkowy...*, jw., s. 87.
- 54 A. Gruszecki, *Odkryte w czasie badań zamku w Janowcu puntone (wzniesione zapewne w latach 1508-1526 przez Hetmana Wielkiego Koronnego Mikołaja Firleja)*, „Lubelszczyzna” 1995, nr 1, s. 20-28; M. Supryn, *Archeologia zamku w Janowcu. Dzieje* [https://pl.wikipedia.org/wiki/Stosunki\\_polsko-tureckie](https://pl.wikipedia.org/wiki/Stosunki_polsko-tureckie) [accessed on: 20.07.2017]; [https://pl.wikipedia.org/Mury\\_konstantynopola/media](https://pl.wikipedia.org/Mury_konstantynopola/media) [accessed on: 20.07.2017].
- 37 [https://pl.wikipedia.org/wiki/Stosunki\\_polsko-tureckie](https://pl.wikipedia.org/wiki/Stosunki_polsko-tureckie) [accessed on: 20.07.2017]; [https://pl.wikipedia.org/Mury\\_konstantynopola/media](https://pl.wikipedia.org/Mury_konstantynopola/media) [accessed on: 20.07.2017].
- 38 G. Ionesco, *Histoire de l'architecture en Roumanie*, Bucarest 1972, pp. 83-88, 153, Fig. 101. Cf. among others relationships between Moldavia, Wallachia and Poland: R. Brykowski, T. Chrzanowski, M. Kornecki, *Sztuka Rumunii*, Wrocław 1979, pp. 24-29, 63-74.
- 39 A. Miłobędzki, *L'influence de l'Europe Centrale et l'Italie sur l'architecture de la Pologne meridionale*, „Acta Historiae Artium” 1967, vol. 13, issue 1-3, pp. 69-80; cf.: M. Voitec-Dordea, *Reflexe gotice in architectura Moldovei*, Bucuresti 1976.
- 40 M. Supryn, *Wyniki badań ...*, op. cit., p. 70. According to a description of 1820: “the well immensely deep, more than 300 ells”, in: *Opisanie historyczne oraz topograficzno-statystyczne miast guberni lubelskiej [...]*, pkt. 7, [in:] J. Teodorowicz-Czerepińska, *Zamek...*, op. cit., Annex 10, p. 186. After calculation the depth of the well amounts to 177.0 m, which makes it impossible. A different depth of the well backfilled in 1806, 36 fathoms, was provided by the same author in 1971, p. 24, according to: M. Baliński, T. Lipiński, *Starożytna Polska [...]*, vol. 3, Warszawa 1886, p. 271.
- 41 M. Supryn, *Wyniki badań...*, op. cit., pp. 70, 73; cf.: G. Ionesco, *Histoire...*, op. cit., pp. 94, 135-146.
- 42 E. Mitrus, *Dokumentacja z badań...*, op. cit.; E. Mitrus, *Zespół zamkowy...*, op. cit., pp. 97-98, Fig. 13, photo 14-15.
- 43 E. Mitrus, *Zespół zamkowy...*, op. cit., p. 96, photo 13.
- 44 Cf. footnote 38; R. Brykowski, *Kościół parafialny w Piotrawinie*, „Roczniki Humanistyczne Towarzystwa Naukowego KUL” 1958, vol. 6, 1957, issue 4, pp. 47, 50 (founded by Cardinal Z. Oleśnicki, 28 km from Kazimierz Dolny); cf.: M. Voitec-Dordea, *Reflexe ...*, op. cit.
- 45 J. Teodorowicz-Czerepińska, 1971, p. 17; J. Teodorowicz-Czerepińska, *Zamek...*, op. cit., pp. 17-18. Up to now, the role of the Ostrowski family as mighty owners of the vast lands in the Lublin region – such as Wąwolnica and Bochońnica – has been underestimated, see: M. Tarka, *Dzieje Nałęczowa...*, op. cit., pp. 13-22, 27-29.
- 46 M. Tarka, *Dzieje Nałęczowa...*, op. cit., p. 27; A. Pawiński, *Młode lata Zygmunta Starego*, pp. 110-117, 276-277; B. Guerquin, *Zamki w Polsce*, Warszawa 1976, pp. 217-218; J. Teodorowicz-Czerepińska, *Zamek... dokumentacja naukowo-historyczna...*, op. cit., p. 18; J. Teodorowicz-Czerepińska, *Kazimierz Dolny...*, op. cit., p. 34; The interest of Casimir IV Jagiellon in the castle as the royal foundation is linked to the relief of the White Eagle, see: P. Woźniakowski, *Propozycja przywrócenia na Zamku godła – Orła Białego*, 2011, typescript in the collection of the “Nowy Zamek” Architecture Revalorisation Studio.
- 47 *Katalog Zabytków Sztuki w Polsce*, vol. 6, issue 4: *Dawny powiat Częstochowski*, Warszawa 1979, pp. 26-29.
- 48 *Zbiór pism rozmaitych tyjących się dóbr królewskich*, Central Archives of Historical Records, Archives of Royal Property LIV, archiving unit 09, p. 487; *Regestrum Inventarium Castro et Bonis Kazimirz [...]*; J. Teodorowicz-Czerepińska, *Zamek... dokumentacja naukowo-historyczna*, op. cit., footnote 17; J. Teodorowicz-Czerepińska, *Zamek...*, op. cit., pp. 22-23.
- 49 *Genealogia*: tables, Warszawa 1959, table 126; W. Urban, *Rodzina Firlejów*, [in:] *Janowieckie spotkania historyczne „Firlejowie”*, vol. 1, Janowiec 1999, pp. 11-22; T. Zarębska, *Mecenat urbanistyczny Firlejów w XVI w.*, [in:] *Janowieckie spotkania historyczne. Mecenat kulturalny Firlejów. Firlejowie w tradycji lokalnej Lubelszczyzny*, Janowiec 2001, pp. 99-105; I. Rolska-Boruch, *Firlejowie i ich siedziby – od końca XV do połowy XVII wieku*,

- budowli w świetle badań archeologicznych 1976-2001, Janowiec 2008, s. 50, 57, 58, il. 4-6 (s. 12 – badania archeologiczne zamku konsultowała M. Brykowska od 1978 r.), 17, 19, 39 (rekonstrukcja zamku z 1. ćw. XVI w. wg T. Augustynka). Warto dodać, że córka Mikołaja Firleja, Katarzyna, wyszła za mąż za Stanisława Tarnowskiego z Rzemienia, a tam budowano wieżę mieszkalno-obronną w 1508 r. Por. P. Lasek, *Turris fortissima...*, jw., s. 14-278, il. 135, 150, 162, tabl. XXXIII, LI, tabl. XXXV, przypis 20, 21.
- 55 A. Gruszecki, *Odkryte...*, jw.; M. Supryn, *Archeologia zamku w Janowcu. Dzieje budowli w świetle badań archeologicznych 1976-2001*, Janowiec 2008, s. 50, 57, 58, il. 6, 17 (rekonstrukcja planu zamku z 1. ćw. XVI w. wg T. Augustynka), 19, 39.
- 56 Działobitnia od strony otworu nakrytego kamiennym łukiem odcinkowym znana jest z fotografii z 1970 r.: J. Teodorowicz-Czerepińska, *Zamek... dokumentacja naukowo-historyczna...*, jw., il. 35.
- 57 H. Siuder, *Zamek. Kazimierz Dolny...*, jw.; opracowanie zawiera badania architektoniczne i koncepcję projektową. Późniejsze badania archeologiczne odkryły reliktu muru równoległego do lica wieży (schody?): A. Hunicz, M. Matyaszewski, *Kazimierz Dolny – Zamek, sprawozdanie z nadzorów archeologicznych*, 1981, mps w archiwum WUOZ w Lublinie.
- 58 J. Teodorowicz-Czerepińska, *Zamek...*, jw., s. 18-20; por. przykład wieży mieszkalno-obronnej w Wojciechowie: T. Jakimowicz, *Dwór murowany w Polsce w wieku XVI: wieża, kamienica, kasztel*, Warszawa 1979, s. 93-97, 201-202.
- 59 T. Jakimowicz, *Dwór murowany...*, jw., s. 175-176, 185-186, il. 105.
- 60 M. Supryn, *Wyniki badań...*, jw., s. 74.
- 61 M. Supryn, *Archeologia zamku w Janowcu...*, jw., s. 27; T. Michalak, *Fazy budowy fary...*, jw., s. 3. Analiza wątku ceglanoego, wykonana przez autorów artykułu, wykazała wtórne wykonanie ostrołukowego sklepienia bramy.
- 62 Fragmenty atyki zidentyfikował W. Wólkowski podczas odgruzowywania skrzydła zachodniego i zrekonstruował jej kompozycję.
- 63 A. Miłobędzki, *Zamek i Więzienie [w:] Romantyzm. Studia nad sztuką drugiej połowy wieku XVIII i wieku XIX*, Warszawa 1967, s. 295, il. 15; H. Landecka, *Architektoniczne prace badawcze w kościele parafialnym pod wezwaniem Wniebowzięcia Najświętszej Marii Panny w Kraśniku*, „Wiadomości Konserwatorskie Województwa Lubelskiego”, R. 2012, s. 249-258; M. Florek, *Zamek w Lublinie*, [w:] *Zamki Lubelszczyzny w źródłach archeologicznych*, Lublin 2015, s. 35, ryc. 7.
- 64 Od strony dziedzica, po ścięciu zniszczonego lica w wątku gotyckim zachowały się główki cegieł charakterystyczne dla wnętrza muru ceglanoego.
- 65 Widok oryginalnych murów wieżyczki północno-wschodniej w planie oraz ze strzelnicą ceglana na narożniku: J. Teodorowicz-Czerepińska, *Zamek... dokumentacja naukowo-historyczna...*, jw., il. 30 (1970); o skarpie północno-zachodniej, kamiennej: E. Mitrus, *Zespół zamkowy...*, jw., s. 86, ryc. 4; W. Wólkowski, *Zamek w Kazimierzu Dolnym. Zbiórce zestawienie pomiarów cegieł*, 2012, dok. w zbiorach Pracowni Rewaloryzacji Architektury „Nowy Zamek”; S. Michalczuk, *Brulion Lubelski...*, jw., rys. 100. Wieżyczka północno-zachodnia została zbudowana po zniesieniu działobitni zapewne ok. 1700 r.
- 66 M. Supryn, *Archeologia zamku w Janowcu...*, jw., s. 73-79.
- 67 Por.: J. Teodorowicz-Czerepińska, *Zamek... dokumentacja naukowo-historyczna...*, jw., s. 30; A. Fischinger, *Santi Gucci, architekt i rzeźbiarz królewski*, Kraków 1969, s. 26-28, 122, il. 126-128.
- [in:] „Domy pańskie” na Lubelszczyźnie od późnego gotyku do wczesnego baroku, Lublin 2003, pp. 113-148 and further.
- 50 The authors presume, that the “new bathhouse outside the Castle” is the brick one, discovered in 2013 in the trench outside the building; J. Teodorowicz-Czerepińska, *Zamek...*, op. cit., p. 22; E. Mitrus interprets this record differently: *Complex castle...*, op. cit., footnote 42.
- 51 J. Teodorowicz-Czerepińska, *Zamek...*, op. cit., 1987, pp. 17-20.
- 52 T. Jakimowicz, *Dwór murowany w Polsce w wieku XVI (Wieża-Kamienica-Kasztel)*, Warszawa-Poznań 1979, pp. 79-81, 194-195; cf. T. Ratajczak, *Mistrz Benedykt, królewski architekt Zygmunta I Starego*, Kraków 2011, pp. 35-80, Fig. 54.
- 53 T. Kałkowski, *Tysiąc lat monety polskiej*, Kraków 1963, p. 62; T. Poklewski-Kozieł, *Trzy przykłady datowania przez stratyografię archeologiczną czasu obiegu monet nowożytnych znalezionych na zamkach w Bolesławcu, Kaliszu i Koźminie*, [in:] *Moneta Mediaevalis...*, Warszawa 2002, pp. 137-142; M. Brykowska, W. Wólkowski, *Zamek/ruina...*, op. cit. and 2013; cf. P. Lasek *Turris fortissima nomen Domini. Murowane wieże mieszkalne w Królestwie Polskim od 1300 do połowy XVI w.*, Warszawa 2015, table XXXVIII; E. Mitrus, *Zespół zamkowy...*, op. cit., p. 87.
- 54 A. Gruszecki, *Odkryte w czasie badań zamku w Janowcu puntone (wzniesione zapewne w latach 1508-1526 przez Hetmana Wielkiego Koronnego Mikołaja Firleja)*, „Lubelszczyzna” 1995, no. 1, pp. 20-28; M. Supryn, *Archeologia zamku w Janowcu. Dzieje budowli w świetle badań archeologicznych 1976-2001*, Janowiec 2008, pp. 50, 57, 58, Fig. 4-6 (p. 12 – archaeological surveys of the castle were consulted by M. Brykowska from 1978), 17, 19, 39 (reconstruction of the castle from the 1st quarter of the 16th century, according to T. Augustynek). It is worth adding that a daughter of Nicolas Firlej, Katarzyna, married Stanislaus Tarnowski of Rzemień, where a residential and defensive tower was built in 1508. Cf.: P. Lasek, *Turris fortissima...*, op. cit., pp. 14-278, Fig. 135, 150, 162, table XXXIII, LI, table XXXV, footnote 20, 21.
- 55 A. Gruszecki, *Odkryte...*, op. cit.; M. Supryn, *Archeologia zamku w Janowcu. Dzieje budowli w świetle badań archeologicznych 1976-2001*, Janowiec 2008, pp. 50, 57, 58, Fig. 6, 17 (reconstruction of the floor plan of the castle from the 1st quarter of the 16th century according to T. Augustynek), 19, 39.
- 56 A cannon station from the side of an opening covered with a stone segmental arch is known from a photograph from 1970: J. Teodorowicz-Czerepińska, *Zamek... dokumentacja naukowo-historyczna...*, op. cit., Fig. 35.
- 57 H. Siuder, *Zamek. Kazimierz Dolny...*, op. cit.; the study includes architectural research and a project concept. Subsequent archaeological studies discovered relics of a wall running parallel to the tower face (stairs?): A. Hunicz, M. Matyaszewski, *Kazimierz Dolny – Zamek, sprawozdanie z nadzorów archeologicznych*, 1981, typescript in the archives of the Regional Monuments Protection Office in Lublin.
- 58 J. Teodorowicz-Czerepińska, *Zamek...*, op. cit., p. 18-20; compare examples of a residential and defensive tower in Wojciechów: T. Jakimowicz, *Dwór murowany w Polsce w wieku XVI: wieża, kamienica, kasztel*, Warszawa 1979, pp. 93-97, 201-202.
- 59 T. Jakimowicz, *Dwór murowany...*, op. cit., pp. 175-176, 185-186, Fig. 105.
- 60 M. Supryn, *Wyniki badań ...*, op. cit., p. 74.
- 61 M. Supryn, *Archeologia zamku w Janowcu...*, op. cit., p. 27; T. Michalak, *Fazy budowy fary...*, op. cit., p. 3. The analysis of a brick bond carried out by the authors of this article indicated a secondary construction of a pointed-arch vault of the gate.

- 68 A. Fischinger, *Santi Gucci...*, jw., s. 11, 12, 28, 67, 81, 86, 91, 93, 142, 146; A. Kurzątkowska, *Rzeźba pińczowska na Lubelszczyźnie*, [w:] *Sztuka około roku 1600* [...], Lublin 1974, s. 153-159, 174.
- 69 Cała ta pionowa struktura widoczna jest na nieznannej wcześniej akwareli Vogla (1796), udostępnionej autorom przez Annę Grubiak.
- 70 E. Mitrus, *Zespół zamkowy...*, jw., s. 98, fot. 12-13.
- 71 Być może dawne przejście na mury obronne zostało przemurwane na wnękę (latrynową?); wszystkie opisane elementy potwierdzają zachowane relikty *in situ*. Por. też: A. Fischinger, M. Fabiański, *Dzieje budowy renesansowego zamku na Wawelu, około 1504-1548*, Kraków 2009, s. 26-27, rys. IV, il. XVI/1.
- 72 K. Stronczyński, *Atlas VI. Opisy zabytków starożytności, w Guberni Lubelskiej, [...] w latach 1852 i 1853 zebrane*, 1855, s. 94-97. Zbiory Gabinetu Rycin Biblioteki Uniwersytetu Warszawskiego.
- 73 E. Mitrus, *Zespół zamkowy...*, jw., s. 98, fot. 8.
- 74 M. Supryn, *Archeologia zamku w Janowcu...*, jw., s. 74, il. 43-46; A. Fischinger, *Santi Gucci...*, jw., s. 28, 61-62, 91-92, 142.
- 75 A. Fischinger, *Santi Gucci...*, jw., s. 31, 74-79, il. 10-14, 99-101.
- 76 K. Majewski, *Dekoracja fasad kamienic Mikołaja i Krzysztofa Przybyłłów w Kazimierzu Dolnym*, „*Studia i Materiały Lubelskie. Historia Sztuki*” 1963, R. I, t. 2, s. 73-128; A. Miłobędzki, *Ze studiów nad architekturą Kazimierza Dolnego*, [w:] *Granice sztuki*, Warszawa 1972, s. 95-102. A. Fischinger, *Santi Gucci...*, jw., s. 75, 79, il. 103; Por. też zwieńczenie komina w Baranowie i na zamku w Kazimierzu.
- 77 Wnioski oparto na badaniach stratygraficznych kamiennych murów i okien skrzydła zachodniego. Badania archeologiczne nic nie wniosły do datowania murów.
- 78 M. Supryn, *Wyniki badań...*, jw., s. 75, rys. 1.
- 79 K. Pisarek-Małyszek, *Z dziejów...*, jw., ryc. 11: miedzioryt z dzieła S.F. Pufendorta, *De rebus a Carolo Gustavo* [...], Norymberga 1696 (zbiory BN w Warszawie); por. bramę wg Müntza i na szkicu Stronczyńskiego – bez dekoracji.
- 80 J. Kowalczyk, *Sebastiano Serlio a sztuka polska*, Wrocław 1973; il. 106 (1566), por. wzór Serlia do bramy z XVI/XVII w. lub z lat 1631-1636, il. 89-90.
- 81 J. Banach, Z. Vogla „*Zbiór widoków sławniejszych pamiątek narodowych...*”, [w:] *Romantyzm*, Warszawa 1967, s. 130, 135-138; J. Teodorowicz-Czerepińska, *Zamek... dokumentacja naukowo-historyczna...*, jw., przypis 24: „.../D/E DAMBROWICA/...US LOD (?) PRAEFECTUS ...TA PROPAE SVAE SVMPTIBUS ...ORNAT OPEREQUE...”.
- 82 J. Teodorowicz-Czerepińska, *Zamek... dokumentacja naukowo-historyczna...*, jw., s. 31; już wcześniej Likkiel posiadał inną kamienicę w rynku i mógł brać udział w budowie Kaplicy Różańcowej przy farze (przed 1631): S. Parfianowicz, *Domek Loretański w Gołębiu i grupa dzieł architektoniczno-rzeźbiarskich (Tarlów, Kazimierz, Wysockie Koło, Jedlińsk, Lublin)*, „*Studia Puławskie*”, *Materiały* [...], Puławy 1978, s. 129-133.
- 83 Fakty historyczne nt. zamku od połowy XVII w. oparto głównie na badaniach, wg: J. Teodorowicz-Czerepińska, *Kazimierz Dolny...*, jw. 1987, s. 28-29.
- 84 J. Teodorowicz-Czerepińska, *Zamek... dokumentacja naukowo-historyczna...*, jw., s. 23.
- 85 J. Teodorowicz-Czerepińska, *Zamek...*, jw., s. 19, 29.
- 86 W. Odorowski, *Malarze...*, jw.; por. też: 28 *najważniejszych widoków zamku z k. XVIII – poł. XX w.*, [w:] M. Brykowska, W. Wólkowski, *Zamek/ruina...*, jw.; K. Stronczyński, *Atlas...*, jw., s. 94-97, 97-99; J. Teodorowicz-Czerepińska, *Zamek...*, jw., s. 28; *Proces stopniowego popadania zamku w ruinę*, [w:]
- 62 Fragments of the parapet were identified by W. Wólkowski during the removal of debris from the western wing. On that basis, he reconstructed its composition.
- 63 A. Miłobędzki, *Zamek i Więzienie*, [in:] *Romantyzm. Studia nad sztuką drugiej połowy wieku XVIII i wieku XIX*, Warszawa 1967, p. 295, Fig. 15; H. Landecka, *Architektoniczne prace badawcze w kościele parafialnym pod wezwaniem Wniebowzięcia Najświętszej Marii Panny w Kraśniku*, „*Wiadomości Konserwatorskie Województwa Lubelskiego*”, Y. 2012, pp. 249-258; M. Florek, *Zamek w Lublinie*, [in:] *Zamki Lubelszczyzny w źródłach archeologicznych*, Lublin 2015, p. 35, Fig. 7.
- 64 On the side of the courtyard, after removing a damaged face featuring a Gothic bond, headers of bricks distinctive for the interior of the brick wall have survived.
- 65 The view of original walls of the north-eastern turret on the plan and with a brick embrasure in the corner: J. Teodorowicz-Czerepińska, *Zamek... dokumentacja naukowo-historyczna...* op. cit., Fig. 30 (1970); about the north-western stone escarpment: E. Mitrus, *Zespół zamkowy...*, op. cit., p. 86, Fig. 4; W. Wólkowski, *Zamek w Kazimierzu Dolnym. Zbiorcze zestawienie pomiarów cegieł*, 2012, document in the collection of “Nowy Zamek” Architecture Revalorisation Studio; S. Michalczuk, *Brulion Lubelski...*, op. cit., Fig. 100. A north-western turret was built after eliminating a cannon station, most probably around 1700.
- 66 M. Supryn, *Archeologia zamku w Janowcu...*, op. cit., pp. 73-79.
- 67 Cf.: J. Teodorowicz-Czerepińska, *Zamek... dokumentacja naukowo-historyczna...*, op. cit., p. 30; A. Fischinger, *Santi Gucci, architekt i rzeźbiarz królewski* [Santi Gucci, royal architect and sculptor], Kraków 1969, pp. 26-28, 122, Fig. 126-128.
- 68 A. Fischinger, *Santi Gucci...*, op. cit., pp. 11, 12, 28, 67, 81, 86, 91, 93, 142, 146; A. Kurzątkowska, *Rzeźba pińczowska na Lubelszczyźnie*, [in:] *Sztuka około roku 1600* [...], Lublin 1974, pp. 153-159, 174.
- 69 The entire vertical structure is visible on a formerly unknown Vogel’s watercolour (1796), made available to the authors by Anna Grubiak.
- 70 E. Mitrus, *Zespół zamkowy...*, op. cit., p. 98, photo 12-13.
- 71 Perhaps the old passage to the defensive walls was transformed into a niche (latrine?); all described elements have been confirmed by preserved *in situ* relics. Cf. also: A. Fischinger, M. Fabiański, *Dzieje budowy renesansowego zamku na Wawelu, około 1504-1548*, Kraków 2009, pp. 26-27, Fig. IV, Fig. XVI/1.
- 72 K. Stronczyński, *Atlas VI. Opisy zabytków starożytności, w Guberni Lubelskiej, [...] w latach 1852 i 1853 zebrane*, 1855, pp. 94-97. Collection of the Gallery of Prints of the University of Warsaw Library.
- 73 E. Mitrus, *Zespół zamkowy...*, op. cit., p. 98, photo 8.
- 74 M. Supryn, *Archeologia zamku w Janowcu...*, op. cit., p. 74, Fig. 43-46; A. Fischinger, *Santi Gucci...*, op. cit., pp. 28, 61-62, 91-92, 142.
- 75 A. Fischinger, *Santi Gucci...*, op. cit., pp. 31, 74-79, Fig. 10-14, 99-101.
- 76 K. Majewski, *Dekoracja fasad kamienic Mikołaja i Krzysztofa Przybyłłów w Kazimierzu Dolnym*, „*Studia i Materiały Lubelskie. Historia Sztuki*” 1963, Y. I, vol. 2, pp. 73-128; A. Miłobędzki, *Ze studiów nad architekturą Kazimierza Dolnego*, [in:] *Granice sztuki*, Warszawa 1972, pp. 95-102. A. Fischinger, *Santi Gucci...*, op. cit., pp. 75, 79, Fig. 103; Compare the crowning of a chimney in Baranów and at the Kazimierz Castle.
- 77 Conclusions were based on stratigraphic studies of stone walls and windows of the western wing. Archaeological surveys have not contributed to the question of dating of walls.
- 78 M. Supryn, *Wyniki badań ...*, op. cit., p. 75, Fig. 1.

- M. Brykowska, *Ekspertyza określająca zasady postępowania konserwatorskiego przy ruinach zamku w Janowcu*, Warszawa 1984, mps w archiwum Muzeum Nadwiślańskiego w Kazimierzu Dolnym.
- 87 Zbiory Instytutu Sztuki PAN, nr inw. 9245, 9246, 9247 (ten ostatni wyróżnia się dobrymi proporcjami i poziomem artystycznym).
- 88 J. Teodorowicz-Czerepińska, *Zamek...*, jw., s. 10-11, 31; M. Leśniakowska, *Jan Koszczyc-Witkiewicz (1881-1958) i budowanie w jego czasach*, Warszawa 1998, s. 148-149.
- 89 Por. załączony spis opracowań oraz przypis 2: M. Brykowska, *Metody...*, jw.
- 90 J. Teodorowicz-Czerepińska, *Zamek...*, jw., s. 30-37; autorka przedstawiła dość szczegółowy program i zakres zrealizowanych prac konserwatorskich, wykraczające poza ramy niniejszego artykułu; por.: R. Kunkel, *Rozwarstwienie...*, jw.
- 79 K. Pisarek-Małyszek, *Z dziejów...*, op. cit., Fig. 11: copperplate copying S.F. Pufendorf, *De rebus a Carolo Gustavo [...]*, Nuremberg 1696 (resources of the National Library in Warsaw); compare the gate according to Müntz and Stronczyński's sketch – without decorations.
- 80 J. Kowalczyk, *Sebastiano Serlio a sztuka polska*, Wrocław 1973, Fig. 106 (1566), compare Serlio's pattern to the gate of the 16th/17th century or from the years 1631-1636, Fig. 89-90.
- 81 J. Banach, Z. Vogla „Zbiór widoków sławniejszych pamiątek narodowych...”, [in:] *Romantyzm*, Warszawa 1967, pp. 130, 135-138; J. Teodorowicz-Czerepińska, *Zamek... dokumentacja naukowo-historyczna...*, op. cit., footnote 24: “.../D/E DAMBROWICA/... US LOD [?] PRAEFECTUS ...TA PROPAE SVAE SVMPTIBUS ...ORNAT OPEREQUE...”.
- 82 J. Teodorowicz-Czerepińska, *Zamek... dokumentacja naukowo-historyczna...*, op. cit., p. 31; Likkiel previously had another tenement house in the market square and could have participated in the construction of the Rosary Chapel at the parish church (before 1631): S. Parfianowicz, *Domek Loretański w Gołębiu i grupa dzieł architektoniczno-rzeźbiarskich (Tarlów, Kazimierz, Wysokie Koło, Jedlińsk, Lublin)*, “Studia Puławskie”, *Materiały [...]*, Puławy 1978, pp. 129-133.
- 83 Historical facts of the castle with regard to the period after mid-17th century were based mainly on studies in: J. Teodorowicz-Czerepińska, *Kazimierz Dolny...*, op. cit. 1987, pp. 28-29.
- 84 J. Teodorowicz-Czerepińska, *Zamek... dokumentacja naukowo-historyczna...*, op. cit., p. 23.
- 85 J. Teodorowicz-Czerepińska, *Zamek...*, op. cit., pp. 19, 29.
- 86 W. Odorowski, *Malarze...*, op. cit.; cf. also: 28 najważniejszych widoków zamku z k. XVIII – poł. XX w., [in:] M. Brykowska, W. Wólkowski, *Zamek/ruina...*, op. cit.; K. Stronczyński, *Atlas...*, op. cit., pp. 94-97, 97-99; J. Teodorowicz-Czerepińska, *Zamek...*, op. cit., p. 28; *Proces stopniowego popadania zamku w ruinę*, [in:] M. Brykowska, *Ekspertyza określająca zasady postępowania konserwatorskiego przy ruinach zamku w Janowcu*, Warszawa 1984, typescript in the archives of the Nadwiślańskie Muzeum in Kazimierz Dolny.
- 87 Resources of the Institute of Art of the Polish Academy of Sciences, inventory numbers 9245, 9246, 9247 (the last one is distinguished by its finely proportioned design and artistic quality).
- 88 J. Teodorowicz-Czerepińska, *Zamek...*, op. cit., pp. 10-11, 31; M. Leśniakowska, *Jan Koszczyc-Witkiewicz (1881-1958) i budowanie w jego czasach*, Warszawa 1998, pp. 148-149.
- 89 Cf. the attached list of studies and footnote 2: M. Brykowska, *Metody...*, op. cit.
- 90 J. Teodorowicz-Czerepińska, *Zamek...*, op. cit., pp. 30-37; the author has presented a quite detailed programme and scope of executed monument protection works that exceed the field of interest of this article; cf. R. Kunkel, *Rozwarstwienie...*, op. cit.

## Bibliografia / Bibliography

- Bogdanowski J., *Kazimiersko-Nałęczowski Park Krajobrazowy w ujęciu pierwszej koncepcji*, [w:] *Małopolski przełom Wisły*, Kazimierz 1996.
- Bogdanowski J., Bohm A., Budził J. i in., *Kazimierz nad Wisłą. Studium architektoniczno-krajobrazowe*, „Teki Komisji Urbanistyki i Architektury” 1980, t. 14.
- Brykowska M., *Metody pomiarów i badań zabytków architektury*, Warszawa 2003.
- Czekierski J., *Kazimierz Dolny*, „Sprawozdania Komisji do badania Historii Sztuki w Polsce” 1913, t. 9.
- Długosz J., *Liber beneficiorum Dioecesis Cracoviensis*, t. 3, Cracoviae 1864.

- Guerquin B., *Zamki w Polsce*, Warszawa 1976.
- Harasimuk M., *Kazimierski Park Krajobrazowy*, Lublin 1980.
- Husarski W., *Kazimierz Dolny*, Warszawa 1953.
- Jurek T., (red.), *Słownik historyczno-geograficzny ziem polskich w średniowieczu*, t. 6: Małopolska, 10: Ziemia sandomierska i lubelska, 2010-2012.
- Kajzer L., Kołodziejski S., Salm J. (red.), *Leksykon zamków w Polsce*, Warszawa 2001.
- Kunkel R., *Wieża strażnicza w Kazimierzu Dolnym – ustalenia związane z badaniami prowadzonymi przy okazji prac restauracyjnych zamku w 2010 roku*, [w:] Bocheńska A., Mrozowski P. (red.), *Początki murowanych zamków w Polsce do połowy XIV w.*, Warszawa 2017.
- Kutyłowska I., *Przeszłość Kazimierza Dolnego w świetle źródeł archeologicznych*, „Region Lubelski” 1987, nr 2.
- Lasek P., *Turris fortissima nomen Domini. Murowane wieże mieszkalne w Królestwie Polskim od 1300 do połowy XVI w.*, Warszawa 2013.
- Leśniakowska M., *Architektura w Kazimierzu Dolnym i Janowcu*, Warszawa 2001.
- Lis P., *Wczesne średniowiecze – słowiański rodowód*, [w:] Banasiewicz-Szykuła E. (red.), *Archeologiczne odkrycia na obszarze Kazimierskiego Parku Krajobrazowego*, Lublin 2000.
- Majewski K., *Dekoracja fasad kamienic Mikołaja i Krzysztofa Przybyłów w Kazimierzu Dolnym*, „Studia i Materiały Lubelskie. Historia Sztuki” 1963, R. I, t. 2.
- Makarski M., *Przeszłość Kazimierza Dolnego w badaniach urbanistyczno-architektonicznych*, Lublin 1983.
- Michalak T., *Fazy budowy fary w Kazimierzu Dolnym*, „Półrocznik Historyczny »Fara«” 2013, nr 2.
- Miłobędzki A., *Ze studiów nad architekturą Kazimierza Dolnego*, [w:] *Granice sztuki*, Warszawa 1972.
- Mitrus E., *Wyniki badań archeologicznych w kazimierskiej farze*, [w:] Banasiewicz-Szykuła E. (red.), *Kościół nadwiślański Lubelszczyzny*, Lublin 2014.
- Mitrus E., *Zespół zamkowy w Kazimierzu Dolnym, badania archeologiczne w latach 2010-2013*, [w:] *Zamki Lubelszczyzny w źródłach archeologicznych*, Lublin 2015.
- Mroczo T., Arszynski M. (red.), *Architektura gotycka w Polsce*, t. 2, Warszawa 1995.
- Nawrocki K. (oprac.), *W Kazimierzu nad Wisłą*, Warszawa 2001.
- Odorowski W., *Malarze Kazimierza nad Wisłą*, Warszawa 1991.
- Pisarek-Małyszczek K., *Z dziejów Kazimierza Dolnego w średniowieczu*, Lublin 2009.
- Pociecha W., Mikołaj Firlej, [w:] *Polski Słownik Biograficzny*, t. 7, Kraków 1948-1958.
- Rutkowski H., *Kazimierz Dolny. Krajobraz i architektura*, Warszawa 1965.
- Supryn M., *Miasta i zamki – Kazimierz Dolny, Janowiec*, [w:] Banasiewicz E. (red.), *Archeologiczne odkrycia na obszarze Kazimierskiego Parku Krajobrazowego*, Lublin 2000.
- Supryn M., *Wyniki badań archeologicznych zamku w Kazimierzu Dolnym*, „Biuletyn Informacyjny PKZ” 1975, nr 31.
- Szczygieł R., *Początki miejskich dziejów Kazimierza Dolnego*, [w:] *Problemy dziejów i konserwacji miast zabytkowych*, Radom-Kazimierz Dolny 1990.
- Teodorowicz-Czerepińska J., *Etapy rozwojowe zamku w Kazimierzu*, „Biuletyn Informacyjny PKZ” 1975.
- Teodorowicz-Czerepińska J., *Kazimierz Dolny. Monografia historyczno-urbanistyczna*, Kazimierz Dolny 1981.
- Teodorowicz-Czerepińska J., *Zamek w Kazimierzu Dolnym*, Warszawa 1987.
- Zaniewski P., *Zamki Kazimierza Wielkiego*, Szczecin-Kraków 2012.
- Żurawski J., *Kazimierz Dolny – uwagi o dziejach rozwoju przestrzennego, problemy ochrony krajobrazu kulturowego*, cz. 1, „Ochrona Zabytków” 1978, nr 1.

#### Opracowania niepublikowane / Unpublished studies

- Augustynek T., *Basza obronna, Kazimierz Dolny inwentaryzacja konserwatorska*, Lublin 1973, mps w archiwum WUOZ w Lublinie.
- Brykowska M., *Muzeum Sztuki Złotniczej, Kazimierz Dolny, Rynek 19. Badania architektoniczne (1) 1998, (2) 1999*, mps w zbiorach Muzeum Nadwiślańskiego w Kazimierzu Dolnym.
- Brykowska M., *Udział środowiska lubelskiego w tworzeniu „wizerunku” polskiego miasteczka – Kazimierza nad Wisłą*, Warszawa 2005, mps w zbiorach Zakładu Architektury Polskiej Wydziału Architektury Politechniki Warszawskiej.
- Brykowska M., Supryn M., Lis P., Wólkowski W., Woźniakowski P., *Zespół zamkowy w Kazimierzu Dolnym. Program badań archeologiczno-architektonicznych*, Warszawa 2009, mps w zbiorach UM w Kazimierzu Dolnym.
- Brykowska M., Supryn M., Lis P., Wólkowski W., Woźniakowski P., *Zespół zamkowy w Kazimierzu Dolnym. Program badań archeologiczno-architektonicznych. Aneks dotyczący etapowania prac*, Warszawa 2009, mps w archiwum WUOZ z Lublinie.
- Brykowska M., Wólkowski W., *Zamek/ruina w Kazimierzu Dolnym, analiza architektoniczno-historyczna na podstawie materiałów zebranych podczas nadzorów nad pracami badawczo-konserwatorskimi w latach 2010-2012*, Warszawa 2012, mps w archiwum Urzędu Miasta w Kazimierzu Dolnym.
- Brykowska M., Wólkowski W., *Zamek w Kazimierzu Dolnym. Wyniki badań historyczno-architektonicznych z lat 2010-2013*, refe-



- rat wygłoszony na sesji sprawozdawczej Urzędu Miejskiego w Kazimierzu Dolnym, 21.11.2014 r., mps w zbiorach Pracowni Rewaloryzacji Architektury „Nowy Zamek”.
- Grubiak A., *Inwentaryzacja kamiennych detali architektonicznych odkrytych w wykopach archeologicznych*, Warszawa 2010, dokumentacja w archiwum WUOZ w Lublinie.
- Hunicz A., Matyaszewski M., *Kazimierz Dolny – Zamek, sprawozdanie z nadzorów archeologicznych*, 1981, mps w archiwum WUOZ w Lublinie.
- Inwentaryzacja ortofotograficzna zespołu zamkowego w Kazimierzu Dolnym*, 1:50, wyk. Geometric sp. z o.o., 2010, dok. w zbiorach RENOVA sp. z o.o.
- Kopciowski D., *Kazimierz Dolny – przekształcenie wartości zabytkowych*, niepublikowana praca doktorska, Lublin 2012, mps w archiwum Politechniki Krakowskiej.
- Kunkel R., *Analiza architektoniczno-historyczna skarpy podpierającej mury zamku (dawnego domu) od strony zachodniej. Wartościowanie obiektu dla celów projektu konstrukcyjnego*, 2010 (2), dok. w zbiorach RENOVA sp. z o.o.
- Kunkel R., *Rozwarstwienie murów kurtynowych – prace konserwatorskie (plansze), opracowanie wstępne dla potrzeb konserwatorskich*, 2010, dok. w zbiorach RENOVA sp. z o.o.
- Kunkel R., *Ustalenia dotyczące wieży strażniczej w Kazimierzu Dolnym związane z badaniami prowadzonymi przy okazji restauracyjnych zamku w roku 2010*, 2010 (3), dok. w zbiorach RENOVA sp. z o.o.
- Mitrus E., *Dokumentacja wykopu archeologicznego wykonanego w 2014 r. przed wejściem do Domu Wielkiego na zamku w Kazimierzu Dolnym*, Lublin 2014, mps w archiwum WUOZ w Lublinie.
- Mitrus E., *Dokumentacja z badań archeologicznych wykonanych w zespole zamkowym w Kazimierzu Dolnym w latach 2010-2013, stanowisko archeologiczne w miejscowości nr 14, na obszarze AZP 75-76 nr 14, Lublin 2013*, mps w archiwum WUOZ w Lublinie.
- Mitrus E., *Informacje o najważniejszych wynikach dotychczasowych badań archeologicznych na zamku w Kazimierzu Dolnym*, Pracownia Badań i Nadzorów Archeologicznych w Lublinie 2010, mps w zbiorach RENOVA sp. z o.o.
- Mitrus E. i in., *Sprawozdanie z nadzoru archeologicznego nad pracami ziemnymi związanymi z rozbudową Muzeum Sztuki Złotniczej Rynek 19, Lublin 1999*, mps w archiwum WUOZ w Lublinie.
- Siuder H., *Zamek. Kazimierz Dolny n/Wisłą. Badania architektoniczne – I faza*, PKZ, oddz. w Warszawie 1975, dok. w archiwum WUOZ w Lublinie.
- Stępień P., *Zespół zamkowy w Kazimierzu Dolnym. Ramowy program konserwatorsko-użytkowy*, Lublin 2009, mps w archiwum WUOZ w Lublinie.
- Supryn M., *Kazimierz Dolny n/Wisłą. Dokumentacja z badań archeologicznych przeprowadzonych na zamku*, Lublin 1976, dok. w archiwum WUOZ w Lublinie.
- Teodorowicz-Czerepińska J., *Zamek w Kazimierzu Dolnym nad Wisłą, dokumentacja naukowo-historyczna*, PKZ Lublin 1971, mps w archiwum WUOZ w Lublinie.
- Woźniakowski P., *Propozycja przywrócenia na Zamku godła – Orła Białego*, 2011, mps w zbiorach Pracowni Rewaloryzacji Architektury „Nowy Zamek”.
- Woźniakowski P., Pinkiewicz-Woźniakowska M., Wólkowski W., Brykowska M. (konsultacja), *Inwentaryzacja konserwatorska ruin zamku*, 2011, dok. w zbiorach Pracowni Rewaloryzacji Architektury „Nowy Zamek”.
- Wólkowski W., *Zamek w Kazimierzu Dolnym. Zbiornicze zestawienie pomiarów cegieł*, 2012, dok. w zbiorach Pracowni Rewaloryzacji Architektury „Nowy Zamek”.