

**Małgorzata Gawrycka**

**Anna Szymczak**

Politechnika Gdańska

## **ZMIANY UDZIAŁU PRACY W DOCHODZIE NARODOWYM A NIERÓWNOŚCI SPOŁECZNE NA PRZYKŁADZIE PAŃSTW GRUPY WYSZEHRADZKIEJ**

### **Wprowadzenie**

Otwarcie polskiej gospodarki przyczyniło się do jej wejścia na orbitę międzynarodowej wymiany. Dokonująca się liberalizacja handlu, rynków pieniężnych i kapitałowych, umiędzynarodowienie produkcji oraz szybkie i szerokie wykorzystanie technologii stanowiące siłę napędową globalizacji<sup>1</sup>, włączyły transformującą się gospodarkę polską w proces globalizacji. Globalizacja określa rozprzestrzenianie się charakterystycznych trendów światowej ekonomii, polityki, życia społecznego i kultury na całym świecie, niezależnie od stopnia zaawansowania cywilizacyjnego czy położenia geograficznego. Powoduje pozytywne oraz negatywne skutki w wymienionych sferach. W obszarze ekonomicznym, będącym przedmiotem niniejszego opracowania, z jednej strony stwarza możliwość szybkiego wzrostu produkcji, dobrobytu społecznego i poprawy warunków życia ludności, zwiększa dostęp do zróżnicowanych dóbr konsumpcyjnych, nowych technologii, metod zarządzania i wiedzy oraz do sprawdzonych w innych miejscach systemów instytucji. W gospodarkach transformowanych wspiera rozwój rynku, stymuluje konkurencję, rozwija sektor prywatny. W wyniku globalizacji przenikają nowe modele zachowań, pracy i zarządzania, wspierana jest innowacyjność, efektywność i przedsiębiorczość<sup>2</sup>. Z drugiej strony globalizacja stwarza napięcia i dylematy. Wynikiem tego procesu są zakłócenia w funkcjonowaniu gospodarek

---

<sup>1</sup> J. Kleer, B. Liberka, A. Kuklińska, J. Stacewicz, L. Zacher, A. Karpiński, Globalizacja gospodarki światowej a integracja regionalna, Dom Wydawniczy Elipsa, Warszawa 1998, s. 40-44.

<sup>2</sup> Syn Ukrainy. Współczesne dylematy globalizacji, red. S. Złupka, Narodowy Uniwersytet Lwowski im. Iwana Franko, Lwów 2006, s. 292-315.

narodowych, czego efektem są pojawiające się kryzysy gospodarcze, rozprzestrzeniające się w różnych częściach świata. Często obserwowany jest rozwój, który nie spełnia oczekiwań społecznych, lecz międzynarodowych koncernów. W wyniku globalizacji następuje przyspieszenie procesu fuzji wielkich koncernów oraz koncentracji kapitału na niespotykaną skalę<sup>3</sup>. W związku z tym można się zgodzić z opinią J. Żyżyńskiego<sup>4</sup>, że globalizację należy rozumieć jako proces internacjonalizacji własności, reguł, procesów i zasad prowadzący do podporządkowania gospodarek poszczególnych krajów interesom ponadnarodowych instytucji, koncernów i grup kapitałowych. Proces globalizacji ma także wpływ na życie przeciętnego człowieka, niezależnie od poziomu rozwoju gospodarczego kraju, z którego pochodzi. Pozycja człowieka oraz jego subiektywna ocena zależą od jego partycypacji w podziale wytworzonego dochodu. Tym samym problem udziału pracy w dochodzie narodowym stał się interesującym problemem badawczym ostatniej dekady.

Celem niniejszego opracowania jest zbadanie wpływu zmian udziału pracy w dochodzie narodowym na stopień nierówności rozkładu dochodu w krajach Grupy Wyszehradzkiej w latach 1993-2011. Opracowanie obejmuje przegląd literatury poświęconej zagadnieniom udziału pracy w dochodzie narodowym, z uwzględnieniem ważnego procesu, jakim jest globalizacja. W badaniach wykorzystano wtórne dane statystyczne z dostępnych baz danych OECD, World Bank. Zastosowano metodę indukcji i elementy statystyki opisowej.

### **Udział pracy i współczynnik Giniego – wybrane problemy**

Obserwowany w latach 90. XX w. spadek udziału pracy w dochodzie narodowym, zmniejszający znaczenie pracy, jest w literaturze światowej wyjaśniany m.in. procesami globalizacji<sup>5</sup>. Badacze wskazują różne determinanty tego zjawiska, do których zalicza się np. otwartość finansową gospodarki umożliwiającą przepływ kapitału pomiędzy poszczególnymi krajami, w wyniku której obserwowany jest napływ bezpośrednich inwestycji zagranicznych. Zwracają oni

<sup>3</sup> W. Breński, A. Oleksiuk, *Strategiczne szanse polskiej gospodarki w kontekście globalizacji*, Difin, Warszawa 2008, s. 39.

<sup>4</sup> J. Żyżyński, *Globalizacja – iluzje, nadzieje, obawy i szanse*, „*Ekonomista*” 2004, nr 1, s. 15.

<sup>5</sup> A.E. Harrison, *Has Globalization Eroded Labor's Share? Some Cross-Country Evidence*. University of California at Berkeley and NBER, Berkeley 2000, p. 1-2; K. Lee, A. Jayadev, *The Effects of Capital Account Liberalization on Growth and the Labor Share of Income: Reviewing and Extending the Cross-Country Evidence*, in: *Capital Flight and Capital Controls in Developing Countries*, ed. G. Esptein, Cheltenham Edward Elgar 2005.

uwagę na wzrost znaczenia kapitału względem pracy. Należy podkreślić, że otwartość finansowa kraju obniża udział pracy zarówno w krajach charakteryzujących się wysokim poziomem rozwoju, jak i w krajach rozwijających się<sup>6</sup>. Badacze problemu ważną rolę przypisują również sile przetargowej pracy związanej z nasilającymi się procesami globalizacyjnymi. Mechanizm tego zjawiska można wyjaśnić racjonalnością zachowań wielonarodowych koncernów, które dążąc do wzrostu efektywności funkcjonowania i maksymalizacji rentowności kapitału pozyskują najtańsze czynniki produkcji, w tym przede wszystkim pracowników (niewykwalifikowanych i wykwalifikowanych)<sup>7</sup> w różnych krajach.

W literaturze można się spotkać ze stwierdzeniem, że otwarcie gospodarki zmniejsza siłę przetargową związków zawodowych względem pracodawców. Wynika to ze zmiany wielkości rynku oraz jego struktury, zmiany elastyczności popytu na pracę oraz rozwoju outsourcingu międzynarodowego. Z przedstawianych wyników badań nie można jednoznacznie określić skutków tego zjawiska dla zatrudnienia. Zależy ono m.in. od polityki związków zawodowych związanej z utrzymaniem zatrudnienia bądź poziomu płac<sup>8</sup>.

Malejący udział pracy wyjaśnia się również powolnym wzrostem płac i niską elastycznością zatrudnienia. Jest to zgodne z koncepcją bezzatrudnieniowego wzrostu gospodarczego, z której wynika, że nie każdy wzrost gospodarczy przyczyni się do zwiększenia poziomu zatrudnienia<sup>9</sup>. Powodem tego zjawiska jest wzrost produktywności zatrudnienia wynikający z zaangażowania nowoczesnych technologii w procesie produkcji. Realizująca się substytucja pracy kapitałem powoduje spadek udziału dochodu z pracy i tym samym przyczynia się do wzrostu nierówności społecznych, co zaprzecza sprawiedliwemu podziałowi dochodu narodowego. Według M.J. Slaughter, otwarcie gospodarki zwiększające dostępność czynników wytwórczych i cenową elastyczność popytu na rynku dóbr przyczynia się do zwiększenia cenowej elastyczności popytu na pracę<sup>10</sup>. Elastyczność ta w poszczególnych gałęziach zależy od efektu podażowego i efektu substytucyjnego. Pierwszy efekt oznacza, że w sytuacji wzrostu płac, praca jest zastępowana relatywnie tańszymi czynnikami produkcji. Drugi, że wzrost poziomu płac powoduje spadek zapotrzebowania na pracę ze względu na

<sup>6</sup> K. Lee, A. Jayadev, op. cit.

<sup>7</sup> J. Żyżyński, op. cit., s. 17.

<sup>8</sup> K. Bartosik, Handel zagraniczny a zatrudnienie (ujęcie teoretyczne), „*Ekonomista*” 2005, nr 2, s. 200.

<sup>9</sup> E. Kwiatkowski, S. Roszkowska, T. Tokarski, Granice wzrostu bezzatrudnieniowego w Europie i krajach WNP, „*Ekonomista*” 2004, nr 1.

<sup>10</sup> M.J. Slaughter, International Trade and Labour-demand Elasticities, “*Journal of International Economics*” 2001, Vol. 54, No 1.

wzrost kosztów produkcji i spadek popytu na dobra wytwarzane w wyniku zaangażowania czynnika pracy.

Na krajowych rynkach pracy globalizacji życia gospodarczego towarzyszyły takie zjawiska, jak bezrobocie, zmiany w strukturze zatrudnienia w przekroju gałęziowym i kwalifikacyjnym, pogłębienie się rozpiętości płacowych między pracownikami niewykwalifikowanymi i wykwalifikowanymi, powiększanie się sfery „ubogich pracujących”<sup>11</sup> Dokonujące się przemiany w rozkładzie dochodów odzwierciedla współczynnik Giniego wykorzystywany do opisu tzw. stopnia nierówności rozkładu. Jest on miarą stopnia zróżnicowania dochodów i innych zmiennych w gospodarkach narodowych. Rozkład dochodu wykazuje brak nierówności (rozkład dochodu egalitarny), gdy współczynnik Giniego przyjmuje wartość 0. Rozkład dochodu będzie skrajnie nierówny, gdy współczynnik Giniego przyjmuje wartość 1 (maksymalna koncentracja dochodu). Obie skrajne sytuacje występują tylko w teorii, w praktyce współczynnik Giniego jest większy od 0 i mniejszy od 1. Z teorii ekonomii wynika, że nierówności w rozkładach dochodów są powiązane z poziomem dobrobytu. Dobrobyt będzie większy w grupie o mniejszych nierównościach dochodu<sup>12</sup>, tzn. przy niskim poziomie współczynnika Giniego.

### Udział pracy w dochodzie narodowym a stopień nierówności rozkładu dochodu

Rozważania rozpoczęto od pokazania, w jaki sposób w przyjętym okresie badawczym zmieniał się udział pracy w dochodzie narodowym.

Tabela 1

#### Udział pracy w dochodzie narodowym w krajach Grupy Wyszehradzkiej

Kraj	Lata			
	1993	2000	2004	2009
Polska	0,61	0,65	0,56	0,55
Czechy	0,55	0,58	0,61	0,63
Słowacja	0,48	0,52	0,49	0,52
Węgry	0,75	0,62	0,62	0,61

Źródło: Opracowanie własne na podstawie danych OECD,  
[http://stats.oecd.org/OECDStat\\_Metadata](http://stats.oecd.org/OECDStat_Metadata), (10.01.2010).

<sup>11</sup> K. Bartosik, op. cit., s 192.

<sup>12</sup> S.M. Kot, J. Jakubowski, A. Sokołowski, Statystyka, Difin, Warszawa 2011, s. 187.

Udział pracy w dochodzie narodowym w krajach Grupy Wyszehradzkiej charakteryzował się pewnym zróżnicowaniem. W 1993 r., w gospodarce węgierskiej zanotowano najwyższy udział tego czynnika w dochodzie narodowym, wynosił on 0,75, co oznacza, że był znacznie wyższy aniżeli na Słowacji – o 0,27 pkt. proc. W gospodarce węgierskiej udział pracy w dochodzie narodowym był również wyższy w porównaniu z Polską (o 0,14 pkt. proc.) i Czechami (o 0,20 pkt. proc.).

W Polsce w 1993 r. zanotowano wysoki udział pracy w dochodzie narodowym – 0,61. Najniższy udział pracy zaobserwowano na Słowacji, gdzie wskaźnik ten osiągnął poziom 0,48. W kolejnych przyjętych do badania okresach udział pracy wzrastał w gospodarce czeskiej i słowackiej, natomiast w Polsce i na Węgrzech wykazywał tendencje spadkowe. Pomimo znacznego wzrostu nadal na Słowacji udział pracy w dochodzie narodowym w 2009 r. był najniższy spośród wszystkich badanych państw Grupy Wyszehradzkiej.

Biorąc pod uwagę lata 1993 i 2009 warto podkreślić, że w przypadku dwóch krajów – Polski i Węgier zanotowano spadek udziału pracy w dochodzie narodowym. W Polsce spadek ten wynosił 0,06 pkt. proc., natomiast na Węgrzech – 0,14 pkt. proc. W Czechach i na Słowacji zaobserwowano wzrost udziału pracy w 2009 r. w porównaniu z 1993 r. W przypadku gospodarki czeskiej wzrost ten wynosił 0,08 pkt. proc., natomiast gospodarki słowackiej o 0,04 pkt. proc. W ostatnim spośród badanych lat najniższy udział pracy zanotowano na Słowacji (0,52) i w Polsce (0,55). W przypadku Czech i Węgier udział ten przekroczył 0,6.

W celu zbadania zróżnicowania poziomu wskaźnika nierówności społecznych w krajach Grupy Wyszehradzkiej zarówno w czasie, jak i w przestrzeni w tab. 2 zaprezentowano wartości współczynnika Giniego dla porównywalnych lat.

Tabela 2

## Współczynnik Giniego w krajach Grupy Wyszehradzkiej

Kraj	Lata			
	1993	2000	2004	2009
Polska	32,3	32,9	35,9	34,1
Czechy	26,6	25,8	25,0	25,0
Słowacja	19,5	25,0	29,1	26,0
Węgry	27,9	27,3	30,0	27,0

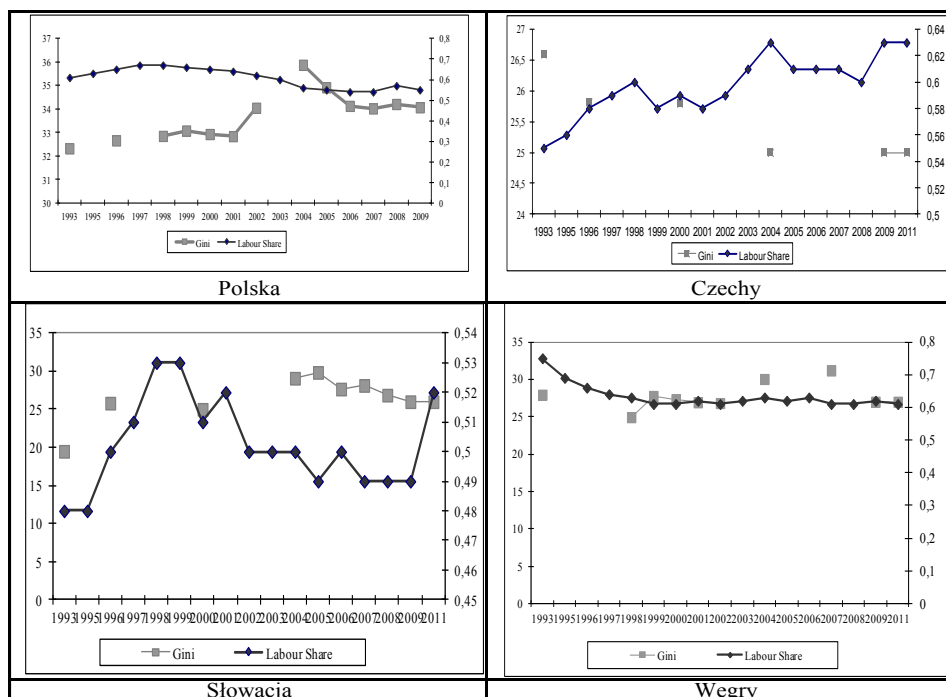
Źródło: Obliczenia na podstawie materiałów źródłowych: [www.cia.gov](http://www.cia.gov) oraz <http://data.worldbank.org>, (05.06.2012).

Z tab. 2 wynika, że najbardziej nierównomierny rozkład dochodu we wszystkich badanych latach był w Polsce. Współczynnik Giniego w 1993 r. był o 4,4 pkt. proc. wyższy aniżeli na Węgrzech, gdzie podobnie jak w Polsce zanotowano najbardziej nierównomierny rozkład dochodów. Najniższy współczynnik Giniego w badanym roku był na Słowacji, co oznacza występowanie bardziej równomiernego rozkładu dochodu. Współczynnik ten na Słowacji był o 12,8 pkt. proc. niższy w porównaniu z Polską, ponad 8 pkt. proc. w stosunku do Węgier i 7,1 pkt. proc. wobec Czech. W kolejnych badanych latach w Polsce następował wzrost nierówności społecznych. W 2004 r. współczynnik Giniego wynosił prawie 35% i osiągnął we wspomnianym okresie najwyższy poziom. Na Słowacji oraz na Węgrzech, podobnie jak i w Polsce, współczynnik ten do 2004 r. wzrastał, co oznaczało ciągły wzrost nierówności dochodu. Jedynym krajem, spośród badanych, w którym zanotowano spadek współczynnika Giniego były Czechy. Warto dodać, że w 2004 r. współczynnik ten był najniższy wśród grupy państw przyjętych do badania. W 2009 r. zaobserwowano spadek współczynnika Giniego we wszystkich przedstawionych krajach. Sytuację tę należy ocenić pozytywnie, gdyż oznacza to zmniejszenie nierówności rozkładu dochodu. Niestety, w Polsce współczynnik ten nadal sięgał ponad 30% i był wyższy od osiągniętego w Czechach o 9,1 pkt. proc. Na tym tle interesujące wydaje się zbadanie relacji pomiędzy zmianami udziału pracy w dochodzie narodowym i zmianami współczynnika nierówności społecznych w latach 1993-2011 w Polsce, Czechach, na Słowacji i Węgrzech. Umożliwi to sformułowanie odpowiedzi na pytanie, czy niski udział pracy w dochodzie narodowym determinuje zwiększenie nierówności społecznych, jak wskazują na to liczne badania naukowe.

Proces rozwoju wielu krajów rozwiniętych po drugiej wojnie światowej (np. USA) przyczyniał się do wzrostu równomierności podziału dochodów, tym samym zmniejszenia nierówności społecznych. Sprzyjało to stabilności społecznej i politycznej systemów. Ostatnie dekady doprowadziły jednak do zmiany tej tendencji. Zjawisko to wyjaśnia się w literaturze nadmiarem konkurencji globalnej z jej wieloma negatywnymi skutkami gospodarczymi i społecznymi<sup>13</sup>. Transformacja systemowa krajów Europy Środkowowschodniej wprowadzając te kraje na arenę międzynarodową przyczyniła się prawdopodobnie do „przeniesienia” tych negatywnych zjawisk na wspomniane gospodarki. Liczne czynniki oddziałujące na przebieg tego procesu, które są kształtowane poprzez krajowe polityki gospodarczą oraz społeczną danego kraju, a także zróżnicowany poziom „wyjściowy” tych gospodarek mogą determinować różny przebieg wspomnianych zjawisk.

---

<sup>13</sup> G. Gierszewska, B. Wawrzyniak, *Globalizacja. Wyzwania dla zarządzania strategicznego*, Poltext, Warszawa 2001, s. 27.



Rys. 1. Współczynnik Giniego i udział pracy w dochodzie narodowym w krajach Grupy Wyszehradzkiej

Źródło: Opracowanie własne na podstawie danych OECD, [http://stats.oecd.org/OECDStat\\_Metadata](http://stats.oecd.org/OECDStat_Metadata), (10.01.2010); [www.cia.gov http//data.worldbank.org](http://data.worldbank.org), (05.06.2012).

1993 r. w niniejszych badaniach jest traktowany jako rok bazowy. Przyjęte do badania kraje charakteryzowały się różnym zaawansowaniem procesów transformacji, tym samym zróżnicowanym poziomem otwartości gospodarki. Jak wspomniano, w 1993 r. Polska charakteryzowała się najwyższym poziomem współczynnika Giniego oraz relatywnie wysokim poziomem udziału pracy w dochodzie narodowym. Najniższe zróżnicowanie rozkładu dochodów w badanym roku zanotowano na Słowacji. Należy podkreślić, że w tym kraju udział pracy w dochodzie narodowym był najniższy. Zaistniałą relację można wyjaśnić słabo zaawansowanym procesem transformacji względem innych krajów Grupy Wyszehradzkiej.

W przypadku gospodarki węgierskiej zaobserwowano najwyższy udział pracy w dochodzie narodowym i relatywnie niski współczynnik Giniego. W Czechach udział pracy w dochodzie narodowym i współczynniki Giniego były relatywnie niskie. Badając zmiany udziału pracy w dochodzie narodowym i współczynnik Giniego w latach 1993-2005 zaobserwowano, że w Polsce spadkowi udziału pracy towarzyszył wzrost współczynnika Giniego. W gospodarce Czech do 2004 r. za-

notowano tendencje wzrostu udziału pracy w dochodzie narodowym i spadek współczynnika Giniego. Na Węgrzech w badanym okresie udział pracy w dochodzie narodowym malał, natomiast współczynnik Giniego wzrastał. Obserwowane tendencje były zgodne ze światowymi trendami. W przypadku Słowacji, w latach 1993-2000 wzrostowi udziału pracy w dochodzie narodowym towarzyszył wzrost współczynnika Giniego. Po tym okresie zaobserwowano spadek udziału pracy w dochodzie narodowym i dalszy wzrost współczynnika Giniego. Od 2001 r. tendencje występujące na Słowacji są podobne do obserwowanych w pozostałych krajach Grupy Wyszehradzkiej. W Polsce od 2006 r. obserwowano spadek udziału pracy w dochodzie narodowym i spadek współczynnika Giniego. W Czechach od 2005 r., zmianom udziału pracy w dochodzie narodowym nie towarzyszyły znaczące zmiany współczynnika Giniego. W przypadku gospodarki słowackiej spadkowi udziału pracy w dochodzie narodowym do 2010 r. towarzyszył spadek współczynnika Giniego. Na Węgrzech zaobserwowano spadek udziału pracy i wzrost współczynnika Giniego.

### Zakończenie

Z przeprowadzonych badań wynika, że w przypadku Polski i Węgier otwartość gospodarek przyczyniła się do spadku udziału pracy w dochodzie narodowym, co jest zgodne z wynikami badań prowadzonych przez A.E Harrison, K. Lee i A. Jayadev. Na Słowacji, w której udział pracy w dochodzie narodowym był najniższy spośród badanych państw, otwartość gospodarki w minimalnym stopniu obniżyła udział pracy w dochodzie narodowym. W przypadku Czech w badanym okresie następował wzrost udziału pracy w dochodzie narodowym.

Biorąc pod uwagę współczynnik Giniego można powiedzieć, że gospodarka Polski charakteryzowała się najwyższym zróżnicowaniem dochodów w całym badanym okresie. Najniższą nierównomiernością rozkładu dochodu w roku bazowym charakteryzowała się Słowacja. W badanym okresie współczynnik ten wzrósł o prawie 10 pkt. proc. Jedynym spośród badanych krajów Grupy Wyszehradzkiej, w którym zanotowano spadek współczynnika Giniego były Czechy.

Analizując relacje pomiędzy udziałem pracy w dochodzie narodowym a współczynnikiem Giniego nie można jednoznacznie potwierdzić tezy sformułowanej w literaturze przedmiotu, która mówi, że spadkowi udziału pracy w dochodzie narodowym towarzyszy wzrost nierówności społecznych. Przykładem tego jest sytuacja zaobserwowana w Czechach, gdzie do 2004 r. następował wzrost udziału pracy i spadek współczynnika Giniego.



---

**CHANGES OF LABOUR SHARE  
IN THE NATIONAL INCOME CONSIDERING SOCIAL INEQUALITIES****Summary**

Globalization determines development of characteristics trends in global economy, politics, social life and culture, regardless of the stage of advancement or physical geography. The prevailing liberalization of trade, currency and capital markets, multinational production, and technological advancement constitutes its driving force. It has caused Polish, transforming economy to subject to globalization effects. These influences can be both positive and negative.

As a result of the spreading globalization, labour share in the national income has decreased, suggesting that the meaning of work has weakened. On the other hand, as reported by the national labour market, globalization has brought unemployment, discrepancies in wage ranges between qualified and unqualified employees, and growth of the group of “working poor”.

The purpose of this article is to investigate the influence that change of labour share in the national income has on the level of wage discrepancies in Visegrad Group in years 1993–2011. The analysis covers review of literature on globalization, considering particularly labour share in the national income. It bases also on data from OECD and World Bank, to which induction as well as descriptive statistics were applied.