

**Maria Janina Dietrich, Agata
Niedek, Tomasz Lechowski**

**Ochrona ekologiczna zabytkowego
Czerska**

Ochrona Zabytków 51/1 (200), 51-52

1998

Artykuł został zdigitalizowany i opracowany do udostępnienia w internecie przez Muzeum Historii Polski w ramach prac podejmowanych na rzecz zapewnienia otwartego, powszechnego i trwałego dostępu do polskiego dorobku naukowego i kulturalnego. Artykuł jest umieszczony w kolekcji cyfrowej bazhum.muzhp.pl, gromadzącej zawartość polskich czasopism humanistycznych i społecznych.

Tekst jest udostępniony do wykorzystania w ramach dozwolonego użytku.

OCHRONA EKOLOGICZNA ZABYTKOWEGO CZERSKA

Położenie sołectwa czerskiego w całości na obszarach chronionego krajobrazu, zatwierdzonego przez wojewodę w 1997 r., implikuje jego rozwój przestrzenny, społeczny i gospodarczy według zasad ekorozwoju, umożliwiającego takie gospodarowanie środowiskiem, aby nie doprowadzać do niszczenia jego walorów i zasobów. Poprzez ekorozwój realizuje się model godnego życia nie kosztem przyrody, ale w zgodzie z nią, wpływając na twórcze działania społeczności lokalnych, które chcą zachować nienaruszone środowisko dla następnych pokoleń.



1. Sady owocowe i winorośla stanowią potencjalny kierunek rozwoju rolnictwa ekologicznego w okolicach Czerska. Dobre nasłonecznienie istniejące na czerskiej skarpie stwarza warunki do uprawy winorośli i produkcji win na małą skalę. Wszystkie fot. A. Niedek

1. Fruit orchards and vineyards constitute a potential trend for the development of ecological farming in the Czersk area. Excellent insolation of the Czersk escarpment provides conditions for small-scale grape cultivation and wine production. All photos: A. Niedek

Dziedzictwo kulturalne Czerska, niegdyśszego „starostwa głównego y pierwszego na Mazowszu”, grodu książąt mazowieckich i miejsca częstego przebywania królowej Bony, powinno podlegać ścisłej ochronie konserwatorskiej.

Tradycja, walory kulturowe i krajobrazowe sprawiają, że ten zespół urbanistyczno-przyrodniczy ma charakter „małej ojczyzny”. Jest ona rozumiana jako przestrzeń geograficzna i społeczno-kulturowa w małej skali, ma charakter symboliczny i stanowi jednocześnie płaszczyznę autentycznych działań dla społeczności lokalnej i ponadlokalnej. Czersk może stać się taką „małą ojczyzną” dla określonej, skonsolidowanej grupy społecznej.

W najbliższym czasie należy liczyć się z czynnikami, które będą stymulowały przyspieszony rozwój Czerska. Do nich należą:

— atrakcyjność miejsca o wybitnych walorach zabytkowych, krajobrazowych, przyrodniczych;

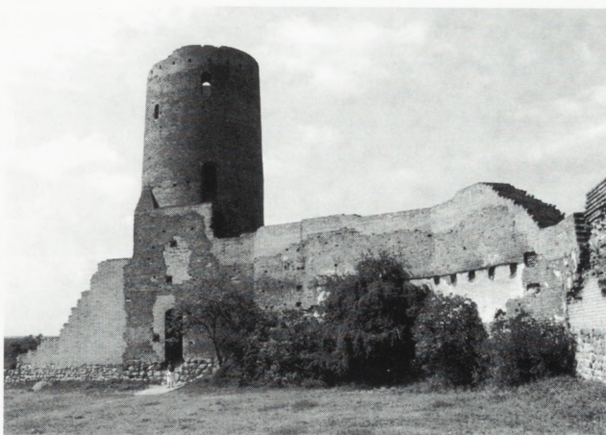
- położenie blisko Warszawy;
- dobra dostępność komunikacyjna;
- występowanie wielu wolnych terenów do zagospodarowania;
- poszukiwanie nowych lokalizacji dla inwestycji mieszkaniowych w pobliżu aglomeracji miejskich;
- rozwój turystyki.

Te tendencje stanowią szansę, ale także zagrożenie dla Czerska. Nie można dopuścić, aby przyspieszony rozwój doprowadził do zniszczenia w skali miasta jego wartości krajobrazowych i zabytkowych.

Skutecznym narzędziem do osiągnięcia tego celu powinien być zaktualizowany plan miejscowy, w którym znalazłyby zastosowanie zasady ekorozwoju. Plan powinien uwzględnić m.in.:

- nowe ustawy w zakresie gospodarki przestrzennej;
- ustalenia konserwatorskie z wyodrębnieniem obszaru średniowiecznego miasta lokacyjnego;
- uwarunkowania ochrony środowiska i położenia sołectwa czerskiego na obszarze krajobrazu chronionego;
- aktualne możliwości rozwojowe miasta i potrzeby jego mieszkańców, w tym rozwój:

- 1) rolnictwa i sadownictwa ekologicznego,
- 2) drobnej wytwórczości, tradycyjnego handlu i usług,
- 3) turystyki w różnorodnych jej formach, to jest: rekreacji weekendowej — samochodowej, pieszej, rowerowej, związanej z wypoczynkiem, sportem, dydaktycznej — wycieczki szkolne, związanej z cyklicznymi imprezami kulturalnymi, regionalnymi, związanej z działalnością naukową, konferencjami, wystawami na Zamku;



2. Genius loci czerskiego zamku do kontemplacji kulturowego dziedzictwa

2. Genius loci of Czersk Castle inclines towards contemplating the cultural heritage



3. Dzięki zrealizowanej trasie rowerowej z Warszawy do Czerska zapewniony zostanie bezpieczny, rekreacyjny dojazd w malownicze okolice Czerska

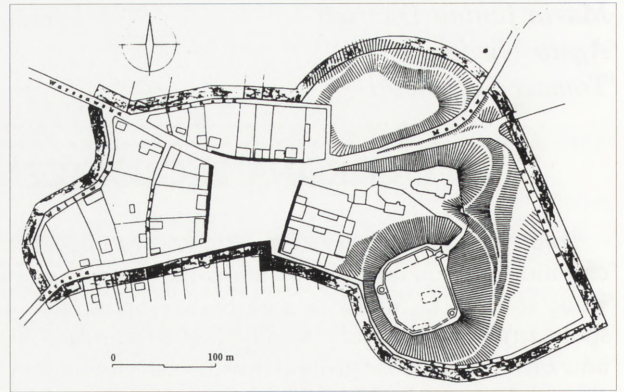
3. A Warsaw–Czersk bicycle route will guarantee a safe journey to the picturesque regions of Czersk

—program mieszkaniowy odpowiadający na zapotrzebowanie lokalne, a także umożliwiający realizację osiedli proekologicznych dla mieszkańców miast uciekających do mniejszych ośrodków, związanych ściślej ze środowiskiem naturalnym.

Podstawowa struktura urbanistyczna Czerska jest wyraźnie zdefiniowana i ukształtowana historycznie. Nie byłoby celowe ją zmieniać. Działania planistyczne powinny być prowadzone w dwu skalach: ogólnej — dotyczącej całego zespołu — i szczegółowej.

W skali całego zespołu występuje potrzeba określenia generalnych założeń i idei rozwoju Czerska. Do jakiego modelu należy zmierzać? Obecnie Czersk jest wsią, czy nie powinien stać się miasteczkiem? Konflikt między „wiejskością” a „miejskością” Czerska widoczny jest zarówno w dziedzinie przestrzennej, jak i społecznej. Czy Czersk może pełnić rolę podobną jak Kazimierz? Jakie decyzje w zakresie mikrostruktury miejskiej powinny być podjęte?

W skali szczegółowej należałoby wyodrębnić strefy i kwartały o jednorodnym urbanistycznym charakterze i sprecyzować dla nich ustalenia dotyczące sposobu



4. Plan zabytkowego Czerska

4. Plan of the historical Czersk

zagospodarowania, uwzględniające specyfikę i charakter każdego miejsca.

W planie miasta dotyczyłoby to stref takich jak:

- Zamek,
- tereny zielone u podnóża Zamku i skarpy powiązane z Jeziorkiem,
- zabudowa wokół rynku w obrębie strefy konserwatorskiej,
- zabudowa wzdłuż ulic wylotowych Warszawskiej i Wareckiej,
- „teren zachodni” położony między ulicami Warszawską i Warecką.

Dzięki aktualizacji planu miejscowego, który stanie się narzędziem prawnym zapobiegającym degradacji przestrzennej, kulturowej i ekologicznej, zostanie stworzona szansa dla autentycznego ekorenesansu Czerska.

Dla stymulowania ekorozwoju, obserwowania jego przebiegu, celowe mogłoby być zorganizowanie w Czersku interdyscyplinarnego ośrodka akademickiego, który zajmowałby się tą problematyką w regionie Mazowsza Południowego.

The Ecological Protection of Old Czersk

The authors examine the specificity of Czersk within the protected landscape as well as factors stimulating its development as an urban–natural complex. Furthermore, they list premises for a general and detailed ecological protection

of Czersk, postulating the distinction of zones and quarters and a precise delineation of the manner of their individual development, which would take into consideration their unique character.