

JAROSŁAW KRUTAK

## STEFANIA WOJTYŁA

## – NIEZNANA HISTORIA KREWNEJ PAPIEŻA

Niezwykła droga życiowa Karola Wojtyły, późniejszego papieża Jana Pawła II a obecnie świętego Kościoła katolickiego, była tematem wielu biografii, zarówno o charakterze naukowym, jak również o ujęciu popularnym. Wnikliwie opisywano w nich każdy etap życia i działalności polskiego Papieża, czy to jako kapłana, biskupa i kardynała w archidiecezji krakowskiej, czy też jako następcy św. Piotra i wielkiego przywódcy duchowego, który wprowadził Kościół w trzecie tysiąclecie<sup>1</sup>.

Wielu autorów owych biografii dużo uwagi poświęciło okresowi dzieciństwa i młodości Karola Wojtyły, dochodząc do słusznych wniosków, że miał on decydujący wpływ na Jego późniejsze losy. Atmosfera domu rodzinnego, opiekuńcza matka, odpowiedzialny ojciec oraz zdolny brat, stojący u progu znakomitej kariery lekarskiej w sposób zasadniczy i trwały ukształtowały młodego Karola<sup>2</sup>.

Przełomowe znaczenie miały także smutne dzieje owej rodziny. Matka Karola zmarła w 1929 r.<sup>3</sup>, kiedy miał on zaledwie dziewięć lat, w 1932 r., w wieku zaledwie dwudziestu sześciu lat zmarł nagle jego brat Edmund, zarażony płonicą w bielskim szpitalu<sup>4</sup>, a w roku 1941 zmarł także Karol Wojtyła senior i owa śmierć bardzo wstrząsnęła jego synem, bowiem miał do siebie żal, że nie towarzyszył ojcu w ostatnich chwilach życia<sup>5</sup>. Karol nie mógł również znać swojej siostry Olgi Marii,

<sup>1</sup> Wśród biografii Jana Pawła II i publikacji Jemu poświęconych w języku polskim należy wymienić: J. Moskwa, *Droga Karola Wojtyły*, t. 1, *Na tron Apostołów 1920 - 1978*, t. 2, *Zwiastun wyzwolenia 1978 - 1989*, t. 3, *W trzecie tysiąclecie 1990 - 1998*, t. 4, *Do domu Ojca. Ostatnia dekada*, Warszawa 2014; G. Weigel, *Świadek nadziei*, Kraków 2000; T. Szulc, *Jan Paweł II*, Warszawa 1998; C. Bernstein, M. Politi, *Jego Świętobliwość Jan Paweł II i nieznaną historią naszych czasów*, Warszawa 1997; D. O'Brien, *Papież nieznaną*, Warszawa 1998; ks. M. Maliński, *Karol Wojtyła. Dorastanie do papieżstwa*, Kraków 2005; Z. Zieliński, *Jan Paweł II Wielki*, cz. 1, *Z Wadowic do Watykanu*, cz. 2, *Ciemista droga*, cz. 3, *Pożegnanie*, cz. 4, *Przesłanie*, Poznań 2006; *Kalendarium życia Karola Wojtyły*, oprac. ks. A. Boniecki MIC, Kraków 2000; *Jan Paweł II. Dzień po dniu. Ilustrowane Kalendarium Wielkiego Pontyfikatu*, t. 1, 1978 - 1990, t. 2, 1991 - 2005, oprac. G. Turowski, Kraków 2005.

<sup>2</sup> Atmosferę domu rodzinnego Jana Pawła II ukazała M. Kindziuk. Zob. M. Kindziuk, *Matka papieża. Poruszająca opowieść o Emilii Wojtyłowej*, Kraków 2013, passim.

<sup>3</sup> *Kalendarium życia...*, s. 32.

<sup>4</sup> *Ibidem*, s. 34 - 35.

<sup>5</sup> *Ibidem*, s. 62 - 63.

która urodziła się i zmarła 7 lipca 1916 r., a więc cztery lata przed narodzinami późniejszego papieża<sup>6</sup>.

Zanim Karol Wojtyła osiągnął zaledwie dwudziesty pierwszy rok życia stracił już wszystkich członków najbliższej rodziny. Pozostali mu co prawda krewni zarówno ze strony matki jak i ojca, ale nie mieli oni już wpływu na Jego dalszą drogę życiową.

Z członków rodziny, która pozostała Karolowi Wojtyłe szczególne miejsce zajmuje Stefania Wojtyła, przyrodnia siostra ojca, bowiem utrzymywał on z nią regularne kontakty, a sama Stefania ostatnie lata życia spędziła u boku Karola, pełniąc rolę Jego gospodyni, gdy Karol został mianowany biskupem pomocniczym archidiecezji krakowskiej.

Na temat Stefanii zachowały się bardzo skąpe wiadomości. Wspomina o niej zaledwie kilku biografów papieża, poświęcając jej osobie dosłownie kilka słów<sup>7</sup>. Stosunkowo najwięcej informacji na temat naszej bohaterki uzyskujemy w *Kalendarium życia Karola Wojtyły*, niemniej i tutaj – na tle niezwykłego życia metropolity krakowskiego – jej postać stanowi zaledwie epizod<sup>8</sup>. Więcej światła na osobę ciotki polskiego papieża rzucają dopiero jej akta personalne, jakie zachowały się w Archiwum Państwowym w Katowicach Oddziale w Bielsku Białej, dokumentujące karierę zawodową Stefanii jako nauczycielki, i które stanowią podstawę źródłową niniejszego artykułu<sup>9</sup>.

Stefania Wojtyła przyszła na świat w Białej 16 grudnia 1891 r. Jej ojcem był Maciej Wojtyła, który urodził się w 1852 r. w Czańcu koło Kęt. Po kilkunastu latach opuścił on rodzinną wieś i przeniósł się do pobliskiego Lipnika (obecnie dzielnica Bielska – Białej), gdzie zamieszkał pod numerem 32. W tamtejszych aktach parafialnych Maciej został zanotowany jako „sartor ex Czaniec” (krawiec z Czańca) i „agricola” (rolnik). W 1878 r. poślubił Annę Przeczek, córkę piekarza, która 18 lipca 1879 r. urodziła pierworodnego syna Karola, późniejszego ojca Jana Pawła II<sup>10</sup>. W 1881 r. Maciejowi i Annie urodził się drugi syn Leon, który zmarł jako niemowlę, wkrótce też zmarła Anna, zaś Maciej w wieku niespełna trzydziestu lat został wdowcem. Po śmierci żony, Maciej Wojtyła z synem Karolem przeniósł się do Białej i zamieszkał w domu przy

---

<sup>6</sup> M. Kindziuk, *op. cit.*, s. 107 – 116.

<sup>7</sup> G. Weigel, *op. cit.* s. 42; T. Szulc, *op. cit.*, s. 57, 192; C. Bernstein, M. Politi, *op. cit.*, s. 37.

<sup>8</sup> *Kalendarium życia...*, s. 26 -27, 30, 32, 34, 169.

<sup>9</sup> Archiwum Państwowe w Katowicach Oddział w Bielsku-Białej (dalej APBB), Inspektorat Szkolny w Białej Krakowskiej (dalej: Inspektorat Szkolny w Białej), sygn. 264. Do 2015 r. akta te przechowywane były w oświęcimskim oddziale Archiwum Państwowego w Katowicach.

<sup>10</sup> *Kalendarium życia...*, s. 26.

ulicy Cyniarskiej 8. Od roku 1880 należał do Cechu Krawców, Kuśnierzy i Kapeluszników w Białej. Został jego cechmistrzem. Ożenił się ponownie w grudniu 1882 r. Jego druga żona Anna Newald z Białej zmarła w 1885 r. Po śmierci drugiej żony Maciej wziął ślub po raz trzeci. Tym razem poślubił Marię (ur. 1861), córkę krawca Józefa Zalewskiego i zamieszkali razem w Białej przy ulicy Głębokiej. Owocem tego małżeństwa była właśnie Stefania Adelajda Wojtyła, a także trzech synów, którzy niestety zmarli w wieku dziecięcym<sup>11</sup>.

Nro. Serialis	1891	Dies et Mensis	Nro. domus	Nomen	Religio	Sexus	PARENTES		PATRINI EORUM	
							PATRIS ac parentum nomen, cognomen et conditio ejus	MATRIS ac parentum nomen, cognomen et conditio	Nomen et Cognomen	Conditio
		December								
158	16	25	10	Stephania Adolfaida			Matthias Wojtyła, Maximara	Matthias Wojtyła, Maximara	Joannes Malachowski	scribens
				Baptista Joannes Salajczyk			Franciscus agricola, et Rosalia	Franciscus agricola, et Rosalia	Adolphus Malachowski	scribens

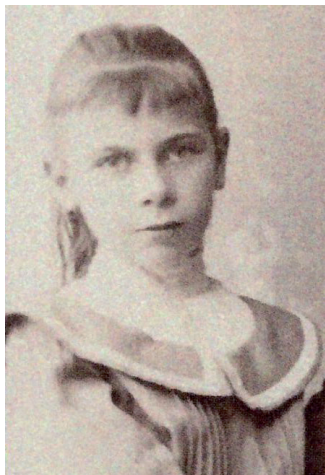
Księga urodzin parafii pw. Opatrzności Bożej w Białej (Bielsko – Biała)  
(<http://lipnik-janm.strefa.pl/12.html> (dostęp 23 września 2016 r.)).

Mimo zatem trzech małżeństw i licznego potomstwa jedynymi dziećmi Macieja Wojtyły, które dożyły wieku dorosłego było przyrodnie rodzeństwo: Karol (senior) i Stefania. Nie wiemy jak kształtowały się ich wzajemne relacje w latach dziecięcych i młodzieńczych, lecz wydaje się że fakt, iż każde z nich miało inną matkę nie miało wpływu na ich późniejsze stosunki, utrzymywali bowiem kontakty i odwiedzali się regularnie.

Karol senior poszedł w ślady ojca i wyuczył się fachu krawieckiego, zaś w roku 1900 został powołany do armii austriackiej<sup>12</sup>. Tymczasem Stefania ukończyła cztery klasy szkoły wydziałowej w Białej z niemieckim językiem wykładowym. Zwyczajem praktykowanym we wszystkich bialskich szkołach musiała ona zdać tzw. publiczne egzaminy, odbywające się na zakończenie roku szkolnego w lipcu.

<sup>11</sup> Byli to: Kazimierz (1890 – 1894), Kazimierz II (1894 – 1895) oraz Józef (ur. i zm. 1896). Zob. <http://www.parafialipnik.pl/ojciecJanapawla> (dostęp 23 września 2016 r.); <http://www.genpol.com/module-subjects-print-page-pageid-119-scope-all.html> (dostęp 23 września 2016 r.); <http://www.janpawel2.pl/korzenie> (dostęp 23 września 2016 r.).

<sup>12</sup> *Kalendarium życia...*, s. 26.



Stefania na pocz. XX w.  
(<http://lipnik-janm.strefa.pl/12.html>  
(dostęp 23 września 2016 r.)).

Podobnie jak w całej Galicji, również w białskiej szkole kładziono nacisk na pamięciowe opanowanie materiału oraz wpajano uczniom austriacki patriotyzm i wierność wobec Habsburgów<sup>13</sup>.

Po ukończeniu szkoły wydziałowej Stefania rozpoczęła naukę w Prywatnym Seminarium Nauczycielskim Zeńskim działającym przy klasztorze św. Hildegardy w Białej. Tam też 16 lipca 1910 r. uzyskała świadectwo dojrzałości<sup>14</sup>. Seminarium to, działające od 1906 r. powstało z przekształcenia działającego od 1869 r. w Dworze Lipnickim zakładu naukowo-wychowawczego dla dziewcząt, prowadzonego przez zakon Zgromadzenia Córek Bożej Miłości. Językiem wykładowym był tam język niemiecki, lecz obowiązkowo uczono także języka polskiego. Była to pierwsza szkoła średnia w Białej z prawdziwego zdarzenia,

dotowana przez państwo i wyposażona w internat, o charakterze utrakwistycznym, do której uczęszczały głównie zamiejscowe Polki<sup>15</sup>.

Pierwszego września 1910 r. Stefania Wojtyłówna podjęła pracę jako nauczycielka. Placówką, do której ją przydzielono była czteroklasowa szkoła w Rybarzowicach, wsi położonej na południe od Białej wzdłuż drogi łączącej Żywiec ze Szczyrkem<sup>16</sup>. Trafiła tam w szczególnym czasie. Właśnie w 1910 r. zakończono w Rybarzowicach budowę nowego obiektu szkolnego, zaś od kilku miesięcy nowym kierownikiem placówki był znakomity pedagog Józef Kostyrka, z którym zawodowe drogi Stefanii zejdą się także po opuszczeniu Rybarzowic<sup>17</sup>.

Pochodzący z Kresów Józef Kostyrka (1880 – 1936) był doświadczonym nauczycielem, ponadto był człowiekiem wszechstronnie utalentowanym. Prowa-

<sup>13</sup> APBB, Inspektorat Szkolny w Białej, sygn. 264, Wykaz stanu służby, s. 258. Szkoła wydziałowa w Białej była sownie finansowana przez władze miejskie, posiadała bogate wyposażenie naukowe i bibliotekę, dzięki czemu osiągnęła wysoki poziom nauczania. Zob. J. Polak, *Biała w epoce nacjonalizmów (1889 – 1908)*, w: *Bielsko – Biała. Monografia miasta*, red. I. Panic, t. II, *Biała od zarania do zakończenia I wojny światowej (1918)*, J. Polak przy współpracy P. Keniga, Bielsko – Biała 2011, s. 484 – 485.

<sup>14</sup> APBB, Inspektorat Szkolny w Białej, sygn. 264, Wykaz stanu służby, s. 258.

<sup>15</sup> J. Polak, *Biała w epoce nacjonalizmów (1889 – 1908)*, w: *Bielsko – Biała. Monografia...*, t. II, *Biała od zarania...*, s. 491.

<sup>16</sup> APBB, Inspektorat Szkolny w Białej, sygn. 264, Wykaz stanu służby, s. 259; *Szematyzm Królestwa Galicji i Lodomeryi z Wielkim Księstwem Krakowskim na rok 1911*, Lwów 1911, s. 631.

<sup>17</sup> W. Górny, J. Krutak, *Rybarzowice – z kart historii, cz. II*, Rybarzowice 2010, s. 42 – 43.

dził amatorskie kółko teatralne, w którym sam występował jako aktor, organizował uroczystości patriotyczne, amatorsko zajmował się malarstwem, pisał poezję, sam wykonywał pomoce naukowe (w tym aparat fotograficzny), zaś w rybarzowickim kościele pełnił funkcję organisty. Był człowiekiem wymagającym wiele od siebie, ponadto dawał przykład pracowitości uczniom i współpracownikom. Pod kierunkiem Józefa Kostyrki szkoła w Rybarzowicach stała się prężnym ośrodkiem edukacyjnym i kulturalnym<sup>18</sup>. Z pewnością postawa kierownika wywarła swoje piętno na początkującej nauczycielce, jaką była Stefania, a doświadczenia wówczas zdobyte okazały się przydatne w późniejszej karierze.



Nauczyciele i uczniowie szkoły w Rybarzowicach 1910/1911.

Nauczyciele w pierwszym rzędzie od lewej: Jan Stańda, Helena Sierosławska, prawdopodobnie Tadeusz Kostyrka (dziecko), kierownik Józef Kostyrka, Stefania Wojtyła, Henryka Paleczkówna

(W. Górny, J. Krutak, *Rybarzowice – z kart historii*, cz. II, Rybarzowice 2010).

W czasie pracy w rybarzowickiej szkole Stefania otrzymała patent nauczycielski, na który zdała egzamin przed komisją w Cieszynie 14 listopada 1912 r. W miejscowości tej zastał ją również wybuch I wojny światowej. W Rybarzowicach zakończyła pracę w roku szkolnym 1916/1917<sup>19</sup>.

Od dnia 1 września 1917 r. Stefania została zatrudniona jako nauczyciel tymczasowy w szkole niemieckiej w Lipniku, wróciła zatem w swoje rodzinne strony<sup>20</sup>. Być może powodem jej przenosin była potrzeba opieki nad chorą matką, która zmarła 6 października 1917 r.<sup>21</sup>.

Po rocznej pracy w Lipniku Stefania otrzymała 1 września 1918 r. posadę zastępcy nauczyciela w czteroklasowej szkole powszechnej męskiej w Białej, gdzie pracowała do końca stycznia 1919 r. Od pierwszego lutego tego samego roku rozpoczęła pracę ponownie w Lipniku, tym razem w polskiej Szkole Powszechnej im. Władysława Jagiełły<sup>22</sup>. Była to szkoła, gdzie uczyło się około 300 dzieci.

<sup>18</sup> *Ibidem*, s. 134 – 142.

<sup>19</sup> APBB, Inspektorat Szkolny w Białej, sygn. 264, Wykaz stanu służby, s. 259.

<sup>20</sup> *Ibidem*.

<sup>21</sup> *Kalendarium życia...*, s. 26.

<sup>22</sup> APBB, Inspektorat Szkolny w Białej, sygn. 264, Wykaz stanu służby, s. 259.



Legitymacja służbowa Stefanii Wojtyła  
(zbiory Archiwum Państwowego w Katowicach  
Oddział w Bielsku-Białej).

W październiku 1923 r. na jej czele stanął Józef Kostyrka, zatem Stefania ponownie trafiła pod skrzydła swego pierwszego kierownika<sup>23</sup>. Dzięki jego pracy lipnicka placówka znacznie podniosła swój poziom nauczania i wkrótce dorównała pod tym względem szkołom miejskim. W 1925 r. przy szkole tej otwarto także przedszkole<sup>24</sup>.

Stefania Wojtyła pracowała w Lipniku do końca stycznia 1926 r., po czym już od lutego została nauczycielką w szkole w Białej – Leszczynach. Tam przepracowała kolejne trzynaście lat i dopiero wybuch II wojny światowej zachwiał jej karierą pedagogiczną<sup>25</sup>.

W międzyczasie uległa też zmianie sytuacja rodzinna Stefanii. Co prawda nie wyszła ona za mąż – pozostała panną do końca życia – ale wiele zmieniło się w jej najbliższym otoczeniu. Ojciec Stefanii, Maciej Wojtyła, zmarł 23 września 1923 r. i został pochowany na cmentarzu parafialnym Opatrzności Bożej w Białej, obok swojej trzeciej żony<sup>26</sup>. Przyrodni brat Karol osiadł w Wadowicach, gdzie do 1927 r. pracował jako oficer w kancelarii tamtejszego pułku, po czym przeszedł na emeryturę. Ożenił się z Emilią Kaczorowską (1904), z którą miał trójkę dzieci: Edmunda (ur. 1906), Olgę (zmarła po urodzeniu w 1916 r.) i Karola (ur. 1920). Po śmierci ojca to właśnie brat Karol i jego rodzina pozostali najbliższymi krewnymi Stefanii.

Dnia 13 kwietnia 1929 r., po krótkiej chorobie zmarła Emilia Wojtyła. Edmund był już dorosły, ale Karol miał zaledwie dziewięć lat, więc dotkliwie odczuwał brak matki. Stefania w jakiś sposób próbowała ją zastąpić. Zachowały się relacje, że przyjeżdżała do Wadowic na święta Bożego Narodzenia i pomagała w przygotowaniach, by Karol senior z synami mógł je spędzić w rodzinnej atmosferze. Zdarzało się także, że na Wielkanoc rodzina z Wadowic z rewizytą odwiedzała Stefanię<sup>27</sup>.

<sup>23</sup> W. Górny, J. Krutak, *op. cit.*, s. 142.

<sup>24</sup> J. Polak, *Zarys dziejów Lipnika*, Bielsko – Biała 2002, s. 260.

<sup>25</sup> APBB, Inspektorat Szkolny w Białej, sygn. 264, Wykaz stanu służby, s. 259.

<sup>26</sup> *Kalendarium życia...*, s. 26.

<sup>27</sup> *Ibidem*, s. 32, C. Bernstein, M. Politi, *op. cit.*, s. 37.

W 1933 r. Edmund Wojtyła został sekundariuszem (zastępcą ordynatora) w Szpitalu Miejskim w Bielsku, zamieszkał zatem blisko Stefanii, która pracowała w sąsiedniej Białej Krakowskiej. Kiedy Edmunda odwiedzali ojciec i brat, a czynili to regularnie<sup>28</sup>, zapewne wykorzystywali okazję i odwiedzali również Stefanię. Wydaje się, że Stefania utrzymywała w owym czasie żywe kontakty z rodziną brata. Zapewne też Stefania mocno przeżyła śmierć Edmunda, który zmarł w 1932 r., zarażony szkarlatyną w bielskim szpitalu<sup>29</sup>.



Stefania i Karol na krakowskich Plantach (prawdopodobnie 1938 r.).

W 1938 r. Karol ojciec z synem przenieśli się z Wadowic do Krakowa, gdzie późniejszy papież podjął studia polonistyczne na Uniwersytecie Jagiellońskim<sup>30</sup>. Wiadomo, że również tam Stefania odwiedzała brata i bratanka, a z tego okresu zachowała się chyba najbardziej znana fotografia Stefanii, na której razem ze studentem Karolem spaceruje po krakowskich Plantach<sup>31</sup>.

Wybuch drugiej wojny światowej sprawił, że Stefanii, podobnie jak milionom Polaków, zawałił się dotychczasowy świat. Po wkroczeniu Niemców pozostawała ona bez pracy i stan taki trwał około pięć miesięcy. Biała Krakowska została przez władze okupacyjne włączona do sąsiedniego Bielska i znalazła się w granicach Trzeciej Rzeszy, Kraków natomiast został stolicą Generalnego Gubernatorstwa, zatem kontakt Stefanii z rodziną pod Wawelem został utrudniony<sup>32</sup>.

<sup>28</sup> G. Weigel, *op. cit.* s. 49.

<sup>29</sup> *Kalendarium życia...*, s. 34 – 35.

<sup>30</sup> *Ibidem*, s. 41.

<sup>31</sup> W jednej ze swoich publikacji ks. M. Maliński na wspomnianym zdjęciu pomylił Stefanię Wojtyłę z matką chrzestną Karola z Marią Anną Wiadrowską. Zob. ks. M. Maliński, *Wezwano mnie dalekiego kraju*, Poznań 1987.

<sup>32</sup> W latach 1939 – 1940 władze niemieckie stopniowo zlikwidowały odrębność administracyjną Białej, wcielając ją do Bielska, w którym tworzyła dzielnicę „Bielitz – Ost”. W ten sposób powiększone Bielsko stało się stolicą okręgu (Kreis Bielitz) rozciągającego swoje granice od miasteczka Strumień na Śląsku Cieszyńskim do Wadowic i rzeki Skawy na wschodzie, oraz od Oświęcimia na północy do Szczyrku i Kotliny Żywieckiej na południu. Kreis Bielitz został 8.10.1939 r. wcielony do III Rzeszy, jako część rejencji katowickiej. Kraków został stolicą Generalnego Gubernatorstwa, utworzonego 12.10.1939 r., obejmującego obszary środkowej Polski. By przedostać się z ziem wcielonych do Rzeszy do Generalnego Gubernatorstwa potrzebna była przepustka i uzasadnienie wyjazdu. Zob. R. Kaczmarek, *Niemieckie władze okupacyjne*, w: *Bielsko – Biała. Monografia...*, t. IV, *Bielsko – Biała w latach 1918 – 2009*, red. nauk. R. Kaczmarek, Bielsko – Biała 2011, s. 359; J. Polak, *Zarys dziejów Lipnika*, s. 286; Cz. Brzoza, *Polska w czasach niepodległości i drugiej wojny światowej (1918 – 1945)*, Kraków 2001, s. 284, 287 – 288.

Sytuacja materialna Stefanii zaczęła się dramatycznie pogarszać. Stan zdrowia nie pozwalał jej na podjęcie pracy fizycznej, rozpoczęła zatem starania, by zatrudniono ją w jednej ze szkół niemieckich. Z pewnością jej atutem była dobra znajomość języka niemieckiego, wykształcenie bowiem zdobywała w szkołach niemieckich i przez rok uczyła w niemieckiej szkole w Lipniku. Po długich staraniach Stefania znalazła w końcu pracę i w 1940 r. została nauczycielką w niemieckiej szkole powszechnej w Białej – Leszczynach<sup>33</sup>.

Nie wiadomo dokładnie kiedy, ale z pewnością nie wcześniej niż wiosną 1941 r. Stefania podpisała Niemiecką Listę Narodową, czyli tzw. volkslistę i została zaszeregowana do trzeciej grupy<sup>34</sup>. Trudno powiedzieć jakie naprawdę motywy kierowały Stefanią przy podejmowaniu tej decyzji. W piśmie skierowanym do Inspektora Szkolnego w Białej, napisanym tuż po wojnie, tak tłumaczyła się ze swego zachowania:

*Po zajęciu terenów polskich byłam 5 miesięcy bezrobotna, nie mając środków do życia i niezdolna do pracy w fabryce, starałam się o posesję i zostałam zatrudniona jako nauczycielka pomocnicza z płacą 135 Mk z potrąceniami. Z tą płacą zostałam 1 grudnia 1941 roku przeniesiona do Dziedzic [obecnie Czechowice – Dziedzice – J. K. ] i skazana na poniewierkę drogą pieszą, kolejną i tramwajem. Tułałam się trzy lata, nie chcąc Polaka w Dziedzicach pozbawić mieszkania. Zostałam do końca nauczycielką pomocniczą. [- -] Do podpisania listy narodowej byłam zmuszona, ponieważ z powodu choroby serca nie byłam zdolna do pracy fizycznej, do brata wyjechać nie mogłam, bo sam cierpiał nędzę i nie chciałam mu być ciężarem, zaś dalsza rodzina ojca została wysiedlona. W dodatku byłam zamieszana w pewne sprawy znane P. Inspektorowi i groziło mi przez nie niebezpieczeństwo dostania się do obozu<sup>35</sup>.*

---

<sup>33</sup> APBB, Inspektorat Szkolny w Białej, sygn. 264, Wykaz stanu służby, s. 259.

<sup>34</sup> 4 marca 1941 r. weszło rozporządzenie dotyczące przebadania i selekcji mieszkańców terenów przyłączonych do Rzeszy w ramach Niemieckiej Listy Narodowej (DVL). Utworzono cztery grupy ludności: I - osoby aktywnie zaangażowane przed wojną w życie mniejszości niemieckiej w Polsce, II - osoby politycznie bierne, ale przynależne do narodowości niemieckiej, III - osoby pochodzenia niemieckiego, ale częściowo spolonizowane, IV - osoby pochodzenia niemieckiego całkowicie spolonizowane, ale rokujące nadzieje na zasymilowanie (mających np. w rodzinie Niemców). Podpisanie volkslisty dawało różne korzyści materialne i zabezpieczało przed utratą praw własności. Volksdeutsche z wyższymi grupami otrzymywali majątki po wysiedlonych Polakach i Żydach, uprzywilejowane były przydziały żywności, zniechęcająco działał natomiast obowiązek służby w Wehrmachcie. Szerzej na temat Niemieckiej Listy Narodowej zob. Cz. Madajczyk, *Polityka III Rzeszy w okupowanej Polsce*, t. I, Warszawa 1970, s. 366 – 452.

<sup>35</sup> APBB, Inspektorat Szkolny w Białej, sygn. 264, Pismo Stefanii Wojtyła do Inspektora Szkolnego w Białej z 1.09.1945 r., s. 260.



Powyższe tłumaczenia Stefanii Wojtyła wymagają kilku słów komentarza. Brat Karol razem z synem rzeczywiście byli w trudnej sytuacji materialnej. Karol senior był już schorowany, mieszkali w suterenie domu należącego do rodziny Kaczorowskich w Krakowie przy ul. Tynieckiej 10, natomiast młody Karol pracował fizycznie w kamieniołomach Solvay<sup>36</sup>. Brat Stefanii zmarł 18 lutego 1941 r., zatem przed wprowadzeniem volkslisty, która funkcjonowała od marca 1941 r. W momencie podpisania DVL nie mogła się zatem Stefania powoływać na ubóstwo przyrodniego brata. W literaturze poświęconej Janowi Pawłowi II nie znajdujemy wiadomości na temat wysiedlenia rodziny ze strony ojca podczas okupacji, jednak jest to prawdopodobne, bowiem wsie w okolicach Białej były miejscem wysiedleń, głównie właścicieli gospodarstw, które przejmowali następnie osadnicy niemieccy z terenu Galicji Wschodniej oraz Bukowiny<sup>37</sup>. Nic natomiast nie wiadomo na temat owej tajemniczej sprawy, w którą zamieszana była Stefania, a za którą groziło jej zesłanie do obozu koncentracyjnego. Jakikolwiek był to argument, okazał się niewystarczający, kiedy Stefania trafiła po wojnie przed komisję rehabilitacyjną<sup>38</sup>. W piśmie do owej komisji Inspektor Szkolny w Białej pisał:

*Wyżej wymieniona podpisała volkslistę i posiadała III grupę. [- -] Zatrudniona w Białej – Leszczynach zachowywała się w stosunku do dzieci narodowości polskiej gorzej, aniżeli rodowici Niemcy<sup>39</sup>.*

<sup>36</sup> *Kalendarium życia...*, s. 41, 48, 62.

<sup>37</sup> M. Sikora, *Niszczycy, by tworzyć. Germanizacja Żywiecczyzny przez narodowosocjalistyczne Niemcy 1939 – 1944/45*, Katowice 2010, s. 278.

<sup>38</sup> Rozwiązanie problemu osób które podpisały volkslistę regulowało na terenie województwa *Obwieszczenie Wojewody Krakowskiego z 16 lipca 1945 roku w sprawie rehabilitacji osób wpisanych do III i IV grupy niemieckiej listy narodowej*. Zgodnie z zawartymi tam postanowieniami osoby, które ukończyły 1.01.1945 r. 14 lat i zostały wpisane po 31.08.1939 r. na obszarach Rzeczypospolitej wcielonych do Rzeszy do III lub IV grupy DVL, powinny złożyć przed starostami powiatowymi lub prezydentami miast deklaracje wierności Narodowi i Państwu Polskiemu. Deklaracje należało składać do dnia 20.08.1945 r. Zgodnie z postanowieniami obwieszczenia proces rehabilitacji osób III i IV grupy narodowościowej został zakończony w wyznaczonym terminie. Obliczono, że na terenie powiatu bielskiego zamieszkiwało 12 622 volksdeutsche II, III i IV grupy. Po odliczeniu dzieci oraz II grupy przyjęto, że rehabilitacji powinno podlegać około 6000 osób. Tymczasem do wspomnianego dnia 20.08 w starostwie złożono 3562 deklaracje wierności. Dodatkowo do 31.10 przyjęto jeszcze 395 deklaracji, głównie byłych żołnierzy Wehrmachtu powracających z niewoli. W sumie do końca 1945 r. w powiecie przyjęto 4002 deklaracje wierności, a do 1.07.1946 r. – 4092. W 08.1946 r. zaakceptowano dodatkowo jeszcze 38 deklaracji posiadaczy III grupy DVL. Dekretem z 28.06.1946 r. władze postanowiły uregulować procedury rehabilitacyjne posiadaczy DVL. Odtąd do odpowiedzialności karnej miały być pociągane te osoby, które zadeklarowały przynależność do narodu niemieckiego, a nie te, które podpisały DVL. Praktycznie ograniczyło to postępowania tylko do posiadaczy I grupy Niemieckiej Listy Narodowej. APBB, Powiatowa Rada Narodowa w Białej, sygn. 15, Sprawozdanie sytuacyjne starosty za miesiąc sierpień 1945 r., s. 5 – 7; *Krakowski Dziennik Wojewódzki, 20 VII 1945 r., nr 3, poz. 10*; S. Fertacz, *Spółczesństwo, w: Bielsko – Biała. Monografia...*, t. IV, *Bielsko – Biała w latach 1918 – 2009*, s. 494.

<sup>39</sup> APBB, Inspektorat Szkolny w Białej, sygn. 264, Pismo Inspektora Szkolnego w Białej z 10.09.1945 r. do Komisji Orzekającej w Białej, s. 266.

Nie wiemy na czym opierał swoją opinię Inspektor Szkolny, czy na niekorzyść Stefanii zeznawali jej uczniowie i ich rodzice, czy były to relacje „z drugiej ręki”, czy też był to efekt złośliwego donosu, nie mającego pokrycia w rzeczywistości. Trudno zatem dzisiaj zweryfikować jego prawdziwość. Faktem natomiast jest, że owe oskarżenia i sytuacja w jakiej znalazła się Stefania jesienią 1945 r. negatywnie odbiły się na jej zdrowiu. W tym samym piśmie czytamy:

*W zetknięciu z ludźmi ob. Wojtyła wykazuje tak daleko posunięty rozstrój nerwowy, że zachodzi obawa, czy nadaje się do pracy w szkole<sup>40</sup>.*

Wszystko wskazuje, że Stefania Wojtyła pomyślnie przeszła proces rehabilitacji, jednak jej postawa w czasie wojny nie pozostała do końca bez konsekwencji. Prezydium Powiatowej Rady Narodowej w Białej ostatecznie w jej przypadku uznało, że [- -] *nie uważa za stosowne zatrudnienie nauczycielki S. Wojtyła na tutejszym terenie<sup>41</sup>.*

Prawdopodobnie pierwszy powojenny rok Stefania poświęciła na podreperowanie stanu zdrowia, po czym wyjechała na tzw. ziemie odzyskane w okolice Rybnika. Tam, w miejscowości Stodoły, objęła początkowo posadę kierownika szkoły (do 1951 r.), następnie pracowała jako nauczycielka i bibliotekarka. Praca na „ziemiach zachodnich” wiązała się z pięćdziesięcioprocentowym dodatkiem do pensji, jednak nie motywacja finansowa była głównym powodem przenosin Stefanii, lecz zakaz pracy w rodzinnym mieście i jego okolicy. W Stodołach Stefania pracowała do 1958 r. i wdzięcznie zapisała się w pamięci swoich uczniów i mieszkańców wsi (dziś dzielnica Rybnika). Kilkakrotnie odwiedzał ją tam Karol Wojtyła, który przyjeżdżał na kilku tygodniowy urlop już jako młody kapłan, prawdopodobnie w latach 1948 – 1952<sup>42</sup>.

W pamięci współpracowników Stefania pozostała jako osoba towarzyska, chętna do spotkań i odwiedzin. Często opowiadała o swoim bratanek, mówiąc, że jego zdolności rozwinęły się dzięki opiece ojca. Koleżanka Gertruda Dobosz wspominała: *Stefania martwiła się także często, że jej bratanek „Lolus”, studiujący na Katolickim Uniwersytecie Lubelskim za mało dba o zdrowie. Podczas ferii Stefania odwiedzała go w Lublinie. Wspominała później, że gotowała mu tam ryż ze śmietaną,*

---

<sup>40</sup> Ibidem.

<sup>41</sup> APBB, Inspektorat Szkolny w Białej, sygn. 264, Pismo Prezydium Powiatowej Rady Narodowej w Białej z 25.09.1945 r. w sprawie ob. Stefanii Wojtyła, s. 266.

<sup>42</sup> P. Kucharczak, *Nasz święty Karliczek*, „Gość Katowicki”, nr 16/2014, <http://katowice.gosc.pl/doc/1961374.Nasz-swiety-Karliczek> (dostęp 10 października 2016 r.); Sz. Kameczyk, *Rybnicki cud Jana Pawła II*, <http://www.nowiny.pl/informacje/94352-rybnicki-cud-jana-pawla-ii.html> (dostęp 10 października 2016 r.); Ks. Karol Wojtyła *mieszkał w naszym domu*, <http://www.raciborz.com.pl/art12282.html> (dostęp 10 października 2016 r.)

dzięki czemu Karol nie był już tak przeraźliwie chudy. Kiedyś pokłóciła się w Lublinie z gospodynią, u której Karol wynajmował mieszkanie. Poszło o to, że mimo umowy nie paliła mu ona zimą w piecu<sup>43</sup>.

Po przejściu na emeryturę w 1958 r. Stefania wyjechała do Krakowa, gdzie zamieszkała razem z Karolem przy ul. Kano-



Stefania Wojtyła z uczniami Szkoły Podstawowej w Stodołach  
(<http://www.raciborz.com.pl/art12282.html>  
(dostęp 7 października 2016 r.)).

niczej 21, który 28 września tegoż roku został wyświęcony na biskupa pomocniczego archidiecezji krakowskiej<sup>44</sup>. Niestety, w kolejnych latach zdrowie Stefanii zaczęło się pogarszać. Podejmowane leczenie i pobyty w sanatorium (np. w Rabce) nie przynosiły poprawy<sup>45</sup>. Stefania Wojtyła zmarła w Krakowie 24 maja 1962 r. i została pochowana na Cmentarzu Rakowickim<sup>46</sup>.

Patrząc na życie Stefanii można stwierdzić, że koncentrowało się ono wokół dwóch spraw: rodziny i pracy. Widać wyraźnie, że była mocno związana z rodziną, przeżywała z nią smutki i radości, starała się utrzymywać kontakt, a pod koniec życia całe swoje uczucie przelała na jedyne bratanka Karola, którego droga życiowa powoli pięła się na szczyty hierarchii kościelnej.

Z pewnością ważne miejsce w jej życiu zajmowała także praca, w której mogła się realizować, a pod koniec kariery pedagogicznej piastować nawet stanowisko kierownicze. Nie wydaje się by traktowała pracę w kategoriach korzyści materialnych, bowiem zarobki nauczycieli nigdy nie były wysokie, natomiast nic nie wiadomo, by Stefanii udało się zgromadzić większy majątek. Co więcej, ze swojej pensji wspomagała Karola, kiedy prowadził wykłady na Katolickim Uniwersytecie Lubelskim.

<sup>43</sup> M. Szołtysek, *U cioci w Rybniku*, <http://lipnik-janm.strefa.pl/12.html> (dostęp 10 października 2016 r.). Karol Wojtyła na Katolickim Uniwersytecie Lubelskim wykładał etykę od 1954 r., dwa lata później był już kierownikiem Zakładu i Katedry Etyki na Wydziale Filozofii. Zob. G. Weigel, *op. cit.*, 177 – 183.

<sup>44</sup> T. Szulc, *op. cit.*, s. 192.

<sup>45</sup> *Kalendarium życia...*, s. 169.

<sup>46</sup> *Ibidem*, s. 26.

Niewątpliwie cieniem na życiu Stefania kładzie się podpisanie volkslisty, ale trudno tę decyzję jednoznacznie ocenić bez poznania wszystkich powodów, dla których ją podjęła.

Na tle rodziny polskiego Papieża Stefania zajmuje miejsce drugoplanowe, na tyle jednak ważne, by Jej postać nie uległa zapomnieniu.

### Bibliografia

#### Źródła

Archiwum Państwowe w Katowicach Oddział w Bielsku Białej

Zespół: Inspektorat Szkolny w Białej Krakowskiej

Zespół: Powiatowa Rada Narodowa w Białej

#### Źródła drukowane

*Krakowski Dziennik Wojewódzki*, 20 VII 1945 r., nr 3, poz. 10.

*Szematyzm Królestwa Galicji i Lodomerji z Wielkiem Księstwem Krakowskiem na rok 1911*, Lwów 1911.

#### Opracowania

Bernstein C., Politi M., *Jego Świątobliwość Jan Paweł II i nieznaną historią naszych czasów*, Warszawa 1997.

Brzoza C., *Polska w czasach niepodległości i drugiej wojny światowej (1918 – 1945)*, Kraków 2001.

Fertacz S., *Spółczesność*, w: *Bielsko – Biała. Monografia...*, t. IV, *Bielsko – Biała w latach 1918 – 2009*, red. R. Kaczmarek, Bielsko – Biała 2011.

Górny W., Krutak J., *Rybarzowice – z kart historii*, cz. II, Rybarzowice 2010.

*Jan Paweł II. Dzień po dniu. Ilustrowane Kalendarium Wielkiego Pontyfikatu*, t. 1, 1978 – 1990, t. 2. 1991 – 2005, oprac. G. Turowski, Kraków 2005.

Kaczmarek R., *Niemieckie władze okupacyjne*, w: *Bielsko – Biała. Monografia miasta*, red. I. Panic, t. IV, *Bielsko – Biała w latach 1918 – 2009*, red. R. Kaczmarek, Bielsko – Biała 2011.

*Kalendarium życia Karola Wojtyły*, oprac. ks. A. Boniecki MIC, Kraków 2000.

Kindziuk M., *Matka papieża. Poruszająca opowieść o Emilii Wojtyłowej*, Kraków 2013.

Madajczyk C., *Polityka III Rzeszy w okupowanej Polsce*, t. I, Warszawa 1970.

Maliński M. ks., *Karol Wojtyła. Dorastanie do papieżstwa*, Kraków 2005.

Maliński M. ks., *Wezwano mnie dalekiego kraju*, Poznań 1987.

Moskwa J., *Droga Karola Wojtyły*, t. 1, *Na tron Apostołów 1920 - 1978*, t. 2. *Zwiastun wyzwolenia 1978 – 1989*, t. 3. *W trzecie tysiąclecie 1990 – 1998*, t. 4. *Do domu Ojca. Ostatnia dekada*, Warszawa 2014.

O'Brien D., *Papież nieznaną*, Warszawa 1998.

Polak J., *Biała w epoce nacjonalizmów (1889 – 1908)*, w: *Bielsko – Biała. Monografia miasta*, red. I. Panic, t. II, *Biała od zarania do zakończenia I wojny światowej (1918)*, J. Polak przy współpracy P. Keniga, Bielsko – Biała 2011.

Polak J., *Zarys dziejów Lipnika*, Bielsko – Biała 2002.

Sikora M., *Niszczyc, by tworzyć. Germanizacja Żywiecczyzny przez narodowosocjalistyczne Niemcy 1939 – 1944/45*, Katowice 2010.

Szulc T., *Jan Paweł II*, Warszawa 1998.

Weigel G., *Świadek nadziei*, Kraków 2000.

Zieliński Z., *Jan Paweł II Wielki*, cz. 1, *Z Wadowic do Watykanu*, cz. 2, *Ciernista droga*, cz. 3, *Pożegnanie*, cz. 4, *Przesłanie*, Poznań 2006.

#### **Strony internetowe**

<http://www.parafialipnik.pl/ojciecJanapawla>

<http://www.genpol.com/module-subjects-printpage-pageid-119-scope-all.html>

<http://www.janpawel2.pl/korzenie>

<http://lipnik-janm.strefa.pl/12.html>

<http://www.nowiny.pl/informacje/94352-rybnicki-cud-jana-pawla-ii.html>

<http://www.raciborz.com.pl/art12282.html>

<http://katowice.gosc.pl/doc/1961374.Nasz-swiety-Karliczek>

## SUMMARY

### **Stefania Wojtyła - unknown story relative Pope**

Stefania Wojtyła (1891 - 1962) was a half-sister of Karol Wojtyła's father. When Karol's parents and his brother Edmund died, Stefania remained a next of kin of the later Pope. She was a teacher by profession, worked in Biła City and in - situated nearby - Rybarzowice village. During the Second World War she was initially unemployed, and then she was teaching in German schools in Biała and Dziedzice. At that time she signed German People's List, so called The Deutsche Volksliste. After the war she was banned from working in the Biała county due to her attitude during the occupation of Poland. She decided to go to Stodoły village, near Rybnik in so-called Recovered Territories, where she took up a job of the headmaster of a school. She worked there until she went into retirement in 1958. The last years of her life she spent in Kraków, running a household of Karol Wojtyła - then a bishop.

**Keywords:** biography, Karol Wojtyła, John Paul II, Biała, school, Volksliste.