

Jerzy Baranowski

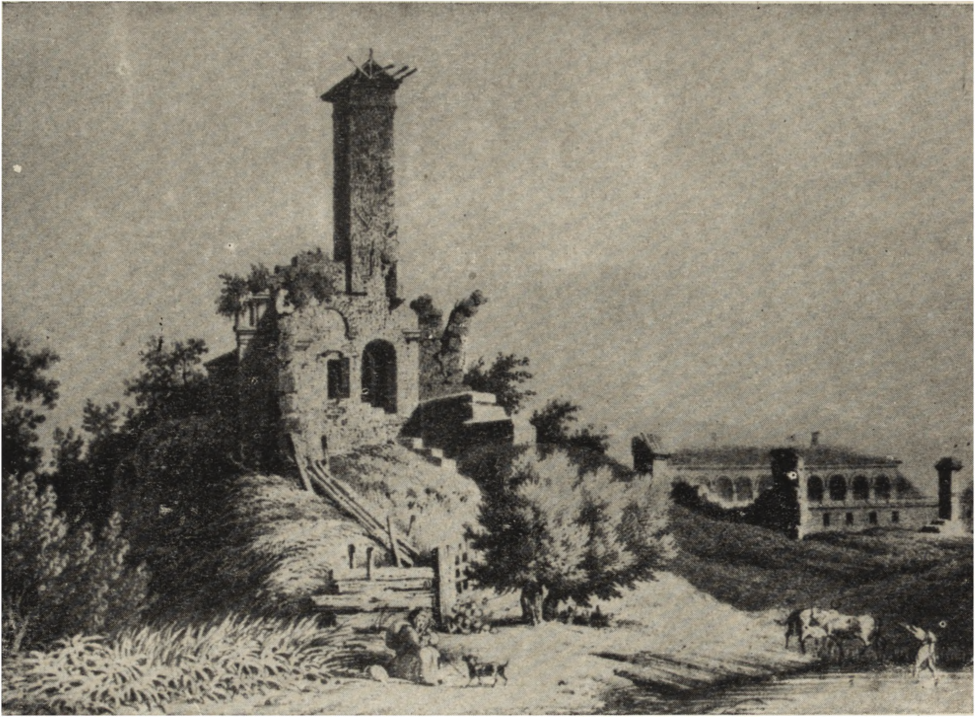
Prace konserwatorskie prowadzone przy zespole architektoniczno-parkowym w Radziejowicach

Ochrona Zabytków 10/4 (39), 248-260

1957

Artykuł został zdigitalizowany i opracowany do udostępnienia w internecie przez Muzeum Historii Polski w ramach prac podejmowanych na rzecz zapewnienia otwartego, powszechnego i trwałego dostępu do polskiego dorobku naukowego i kulturalnego. Artykuł jest umieszczony w kolekcji cyfrowej bazhum.muzhp.pl, gromadzącej zawartość polskich czasopism humanistycznych i społecznych.

Tekst jest udostępniony do wykorzystania w ramach dozwolonego użytku.



Ryc. 279. Zamek w Radziejowicach wg rysunku Vogla ok. 1800 r.

PRACE KONSERWATORSKIE PROWADZONE PRZY ZESPOLE ARCHITEKTONICZNO-PARKOWYM W RADZIEJOWICACH

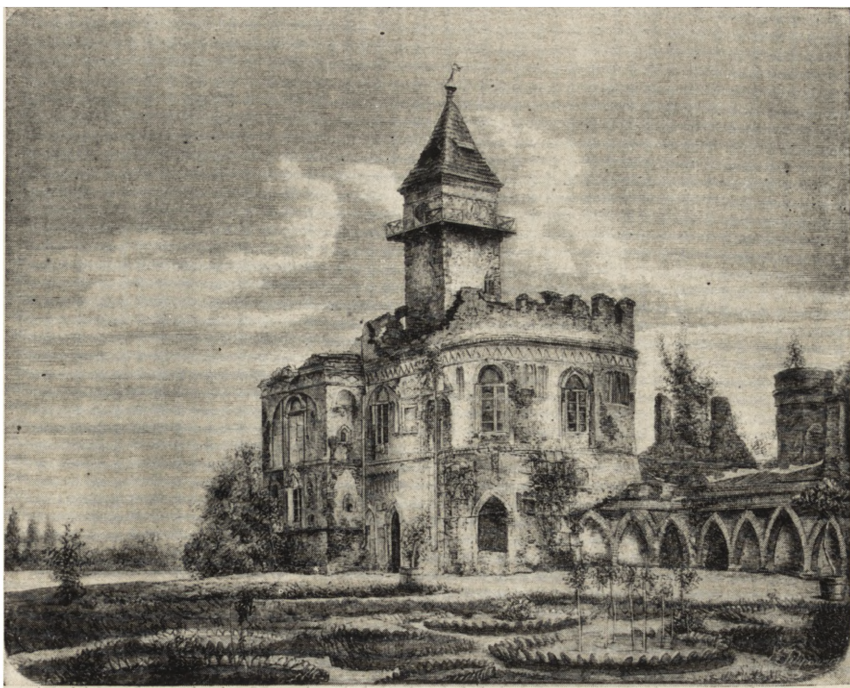
JERZY BARANOWSKI

W Radziejowicach oddalonych o 45 km od Warszawy, w odległości około 1 km od głównej szosy Warszawa—Mszczonów, znajduje się ciekawy zespół zabytkowy. Obejmuje on obecnie neo-średniowieczny zameczek, pałac barokowo-klasycystyczny i krajobrazowy park angielski. Dobra radziejowickie przypuszczalnie od XIV aż do 1704 r. należały do rodu Radziejowskich, którzy wzniesli tu swoją rezydencję¹. Początkowo składała się ona prawdopodobnie z murowanego dworu obronnego, którego ślady zachowane są w piwnicach obecnego zameczku². W początkach XVII w. rezydencję powiększono o dwie „obszerne oficyny”³, z których jedną w końcu tego wieku przebudowano na barokowy pałac. Tutaj mieli swą główną rezydencję: słynny

¹ Szczegółowa historia obiektu opracowana przez mgr Jadwigę Jaworską jest opublikowana w Biuletynie Historii Sztuki (1952, nr 3, str. 57—71) pt. Radziejowice, zespół architektoniczno-parkowy w wieku oświecenia.

² Wiadomości zaczerpnięte z pracy J. Jaworskiej, op. cit.; obecnie piwnice zasypane i niedostępne. W momencie ich odsłonięcia zostaną przeprowadzone prace badawcze przez Komórkę Badań Terytorialnych Działu Dokumentacji Naukowej PKZ.

³ Pamiętnik J. Le Laboureur (J. Niemcewicz, Zbiory Pamiętników o dawnej Polsce, Warszawa 1839, t. IV, str. 180).



Ryc. 280. Zamek w Radziejowicach wg reprodukcji w Tygodniku Ilustrowanym.

banita Hieronim i stronnik Stanisława Leszczyńskiego kardynał Michał Radziejowski. Zapewne z fundacji Hieronima Radziejowskiego powstały wyżej wspomniane oficyny, a także i park z pawilonami i zwierzyńcem, który tyle słów uznania zyskał w pamiętniku J. Labourea⁴, sekretarza marszałkowej de Guébriant.

Na polecenie kardynała przerobiono jedną z oficyn na pałac, powiększając ją o boczne ryzality, wprowadzając do wnętrza reprezentacyjną klatkę schodową i dając fasadom nowy barokowy wystrój. W takim stanie rezydencja dotrwała do 1705 r., w którym to nastąpiła śmierć kardynała, ostatniego z rodu Radziejowskich właściciela majątku, a same dobra zostały splądrowane i zdewastowane przez wojska Kopackiego⁵.

Następnie dobra przechodzą do Prażmowskich, Ossolińskich i wreszcie w 1782 r. dostają się Krasieńskim⁶. W ciągu całego osiemnastego wieku prawdopodobnie pałac i zamek nie były zamieszkałe, a tym samym nie podlegały żadnym pracom remontowym, ani zabezpieczającym. Pozostawione bez opieki budowle popadły w daleko posuniętą ruinę, o czym świadczy akwabela Z. Vogla z 1802 r.

⁴ J. Niemcewicz, op. cit.

⁵ Pamiętniki do panowania Augusta II napisane przypuszczalnie przez Erazma Otwinowskiego, wydane przez Raczyńskiego, Poznań 1838, str. 80.

⁶ Pamiętniki Józefa hr. Krasieńskiego od r. 1790 do 1831, wydane przez dr F. Reuttowicza, Poznań 1877, str. 34.



Ryc. 281. Zamek w Radziejowicach — elewacja główna, 1956.

W tym też roku ówczesny właściciel Radziejowic, Kazimierz Krasieński, postanawia odbudować zamek i pałac i przystosować je do celów mieszkalnych. Wykonanie powyższego zadania powierza Jakubowi Kubickiemu⁷.

Przebudowany przez Kubickiego pałac i zamek dotrwał do dnia dzisiejszego z małymi tylko zmianami i uzupełnieniami. Architekt nadał zameczkowi formę neosredniowieczną, stwarzając nieregularną bryłę złożoną z 3 bloków różnej wielkości. Zespół urozmaicony jest starą czworokątną wieżą (widoczną na akwareli Z. Vogla) i nową okrągłą wieżyczką w narożniku bloku południowego. Dla stworzenia pozorów średniowiecznej obronności zameczku przystawione są w narożnikach poszczególnych bloków szkarpy, attyka kryjąca dach uformowana jest w kształcie blanków, a w różnych miejscach na elewacjach znajdują się strzelnice kluczowe. Niektóre okna posiadają wystrój ostrołukowy, inne mają tylko obramienia w formie ostrołuków. W ścianach znajdują się ostrołukowe wnęki, nisze obok których wmurowane są renesansowe konsole, kartusze herbowe — stare napisy ryte na tablicach z piaskowca lub marmuru. Są to najprawdopodobniej resztki dawnego wystroju zamku odnalezione w gruzowisku w czasie prac budowlanych. Zameczek połączony został z pałacem ostrołukowym krużgankiem, do którego od strony południowej dostawiono w połowie XIX wieku oranżerię.

Pałac radziejowski jest budowlą założoną na planie prostokąta, dwukondygnacyjową, dwu- a w ryzalitach trzytraktową nie podpiwniczoną — krytą dachem mansardowym. Zachowany przypuszczalnie w lepszym stanie niż zameczek nie uległ tak daleko idącym przeróbkom.

Kubicki ograniczył się do prac najniezbędniejszych — utrzymując stary podział wnętrza — wprowadzając tylko nieliczne zmiany w ryzalitach bocznych. Zaprojektował dwie nowe klatki schodowe i zwiększył ilość okien w elewacjach bocznych pa-

⁷ Tamże, str. 33.



Ryc. 282. Zamek i pałac w Radziejowicach — akwarela Jakuba Sokołowskiego z ok. 1820.

łacu. Największe zmiany wprowadził w dekoracji fasad, którym nadał klasycystyczny wystrój — zresztą bardzo skromny. Obecny mansardowy dach jest przypuszczalnie także jego dziełem. Nie mógł on powstać przed rokiem 1704 (forma w Polsce jeszcze nie znana)⁸, chyba, że w ciągu XVIII w. któryś z kolejnych właścicieli zabezpieczył pałac stawiając dach.



Ryc. 283. Zamek w Radziejowicach wg reprodukcji w Tygodniku Ilustrowanym.

⁸ A. Miłobędzki, Krótka nauka budownicza dworów, pałaców, zamków, podług nieba i zwyczaju polskiego, Wrocław 1957, str. 97, przyp. 28.



Ryc. 284. Zamek w Radziejowicach — elewacja południowa, 1956.

rozbiorów — powodując napływ wspomnień o dawnej Polsce, jej potęgę i wielkość — a z drugiej może chęć nawiązania do dawnego opromienionego sławą wieków rodu, po którym odziedziczył dobra. W każdym bądź razie była to decyzja w owych czasach odważna, a także i oryginalna, która dała w wyniku pierwszy w Polsce projekt i świadomą realizację założenia konserwatorsko-rekonstrukcyjnego.

Samo wykonanie założeń przerosło możliwości Kubickiego jako projektanta-rekonstruktora. Brak znajomości tych właśnie średniowiecznych form architektonicznych tak pod względem funkcji jak i wyrazu plastycznego, brak właściwego warsztatu naukowego w nowoczesnym rozumieniu tego terminu, spowodowało, że zameczek jest konglomeratem najróżniejszych form i stylów architektonicznych. Przewijają się tu elementy stylu gotyckiego, renesansowego, czy nawet baroku. Opracowanie detalu jest bardzo niewprawne i prymitywne, a pod względem użytkowym budynek jest rozwiązany źle i niewygodnie. Mimo to dzieło Kubickiego spotkało się z przychylnym przyjęciem i uznaniem. Tak pisze o nim Józef Krasieński w swych

Zadziwiająca formę jaką nadał zameczkowi Kubicki można wytłumaczyć tylko tym, że kierowała nim wyraźna wola zleceniodawcy. Prawdopodobnie Kazimierz Krasieński chciał, by architekt nie tylko przystosował obiekt do potrzeb mieszkalno-recepcyjnych, ale także przede wszystkim odbudował — a właściwie zrekonstruował zniszczony zamek „zachowując styl”, w jakim kiedyś był wzniesiony. Decyzja, jaką powziął Krasieński, była wielce oryginalna i godna uwagi. Powstała ona w dobie absolutnego uwielbienia antyku i niechęci dla wszystkiego co nim nie było lub na nim się nie wzorowało. W powszechnej pogardzie — nawet u „umysłów najświetniejszych” — był „barbarzyński styl gocki”⁹, pod mianem którego rozumiano nie tylko gotyk, ale także barok i rococo. Wprawdzie i wtedy odzywają się ludzie starający się zwrócić uwagę na zabytki polskie jak np.: Ks. Zubowski czy Michał Mniszech¹⁰, ale są to głosy sporadyczne ginące w powodzi uznania i zachwytu nad antykiem. Być może, że zaważył na decyzji Krasieńskiego z jednej strony fakt niedawnych

⁹ T. Mańkowski, O poglądach na sztukę w czasach Stanisława Augusta, Lwów 1929, str. 30.

¹⁰ M. Walicki, Sprawa inwentaryzacji zabytków w dobie Królestwa Polskiego 1827—1862, Warszawa 1931, str. 34.



Ryc. 285. Zamek i pałac w Radziejowicach — widok od strony północno-wschodniej, 1956.

pamiętnikach: „Do dziś dnia pozostały ruiny starego zamczyska utrzymane w całości przez architekta Kubickiego w 1802 r., który nie każąc stylu dawnego, ochronił historyczną pamiątkę od upadku”¹¹.

Wprawdzie w Polsce jeszcze wcześniej mamy przykłady architektury neo-gotyckiej jak Puławy czy Arkadia, ale podstawy genetyczne Radziejowic i tamtejszych obiektów są zupełnie różne. Te wywodzą się z nurtu sielankowo-romantycznego i traktowane były jako budowle dekoracyjno-parkowe. Nurt ten bliższy był kategoriom myślowym i estetycznym rococo, niż klasycyzmowi początków XIX w. czy neo-gotyku połowy tego wieku. I mimo pokrewnych form stylowych, Arkadia i Puławy nie stanowią zbliżonych analogii dla omawianego obiektu.

Tak więc zameczek w Radziejowicach będąc jednocześnie oryginalnym dziełem świetnego architekta Jakuba Kubickiego jest zjawiskiem odosobnionym w owym czasie i także pierwszym przykładem świadomej realizacji zamierzeń konserwatorskich podjętych na tak szeroką skalę¹².

* * *

Dalsze losy obiektu przedstawiają się następująco:

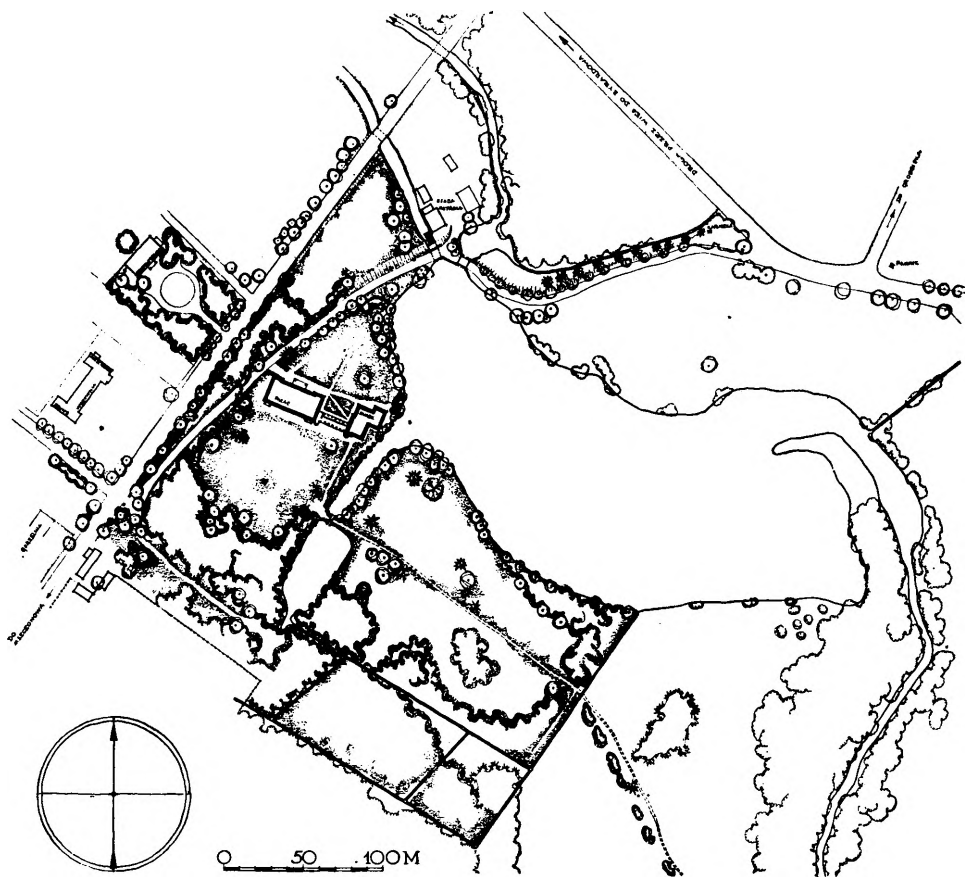
Pałac w 1809—10 r. otrzymał dekorację malarską wewnątrz wykonaną przez A. Byczkowskiego i J. Paszkiewicza. Częściowo została ona zatynkowana pod koniec XIX w. i w 1932 r.¹³ W 1817 r. zostaje zaprojektowany park angielski przez Aleksandra d'Alphonse — francuskiego kartografa, oficera wojsk polskich. Data i nazwisko autora zostały wyrzeźbione na kolumnie w parku¹⁴. Na przełomie XIX i XX w. przepro-

¹¹ Pamiętniki Józefa hr. Krasińskiego, str. 33.

¹² J. J a w o r s k a, op. cit., str. 64.

¹³ Tamże, str. 69.

¹⁴ S. Ł o z a, Architekci i budowniczowie w Polsce, Warszawa 1954, str. 11; J. J a w o r s k a, op. cit., str. 59.



Ryc. 286. Zamek i pałac w Radziejowicach — plan sytuacyjny. Opr. J. Cydzik.

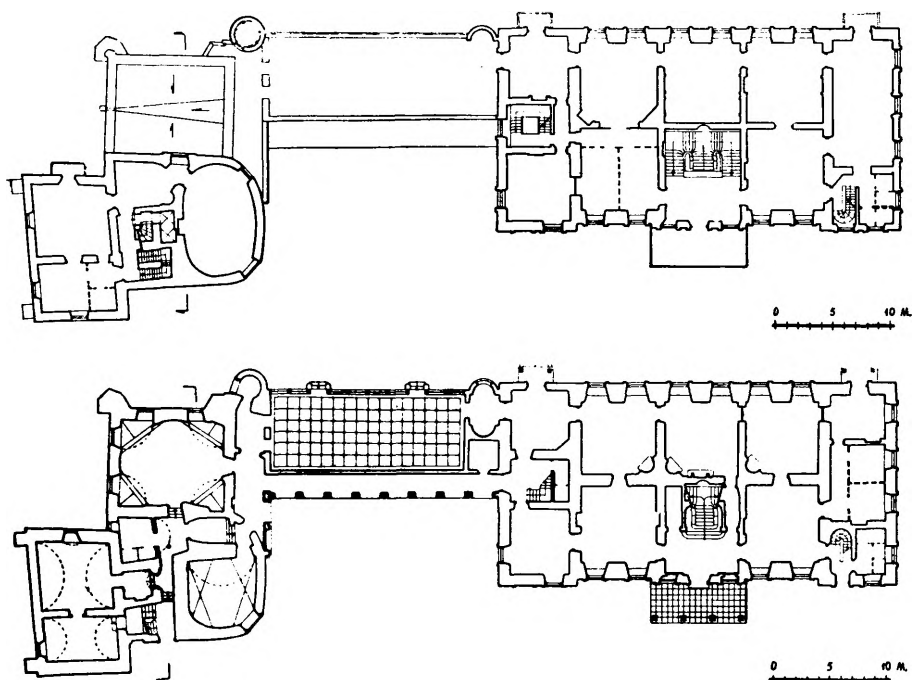
wadzono remont pałacu i zameczku — dostawiając do tego pierwszego przy elewacji głównej portyk, a do ogrodowej — dwa balkoniki wsparte na kolumnkach¹⁵.

W 1945 r. dobra Radziejowickie rozparcelowano. Część z nich wraz z pałacem, zameczkiem i parkiem przeszła pod Zarząd G. Rady Narodowej. Następnie była własnością Samopomocy Chłopskiej. Wtedy przeprowadzono prowizoryczny remont dachu pałacu. Od 1950—1956 r. pałac jest użytkowany jako magazyn Muzeum Archeologicznego, a w zameczku mieści się przedszkole gminne¹⁶. W 1956 r. cały zespół został przejęty przez Stowarzyszenie Historyków Sztuki — Oddział Warszawski, z przeznaczeniem na Dom Pracy Twórczej.

Wkrótce po przejęciu zespołu przez Stow. Hist. Sztuki przedsiębiorstwo Państwowe Pracownie Konserwacji Zabytków otrzymuje zlecenie przygotowania wstęp-

¹⁵ J. Jaworska sugeruje w swej pracy, że portyk przed elewacją główną jest jeszcze pochodzenia barokowego. Wydaje się jednak bardziej prawdopodobne — wskazuje na to także badanie cegły — że pochodzi on w swej obecnej postaci z II poł. XIX w. Być może został ustawiony na miejscu starego, ale o tym nic nie wiadomo.

¹⁶ J. Jaworska, op. cit., str. 57.



Ryc. 287. Zamek i pałac w Radziejowicach — projekt adaptacji i konserwacji, rzut parteru (na dole) i piętra. Opr. J. Cydzik.

nego projektu zabezpieczenia, a następnie projektu adaptacji i przeprowadzenia pełnej konserwacji całego zespołu. Przystąpienie do prac zabezpieczających było sprawą niecierpiącą zwłoki. Obiekty zachowane były w bardzo złym stanie. Szczególnie źle zachowane było pokrycie dachów obydwu budowli, co powodowało stałe zawilgacanie więzania dachowego i stropów oraz górnych partii murów. Zniszczenie urządzeń odprowadzających wodę spowodowało zawilgocenie tynków. Duża ich część, szczególnie przy elewacji głównej pałacu, odpadła, odsłaniając cegłę na działanie wody, co spowodowało jej zmurzenie. W pozostałych partiach tynk trzymał się słabo, szczególnie na pałacu odpadając wielkimi płatami. Większość otworów okiennych pozbawiona była szyb, co powodowało zawilgocenie posadzek i ścian podokiennej wewnątrz budynków.

Pierwszy więc etap prac obejmował reperację dachów i zabezpieczenie otworów okiennych. Wykonano go w miesiącach letnich 1956 r. Dach nad pałacem pokryto blachą, dotychczas pokryta była część górna dachówką. Uzupełniono brakujące i wyreperowano stare rynny.

Zabezpieczono dach nad zameczkiem, uzupełniając jednocześnie attykę, która zniszczona w dużym stopniu brakiem zabezpieczenia przed wilgocią spadała dużymi bryłami.

Równocześnie z prowadzonymi pracami zabezpieczającymi ustalono program dalszych prac konserwatorskich. Przeprowadzona ekspertyza techniczna wykazała duży stopień zbutwienia belek stropowych na I p. i konieczność ich wymiany, zewnątrz całkowite zmurzenie powierzchni cegieł ryzalitu zach. w elewacji frontowej pałacu. W toku badań wypłynęła również konieczność zbiccia starego tytku z pałacu.

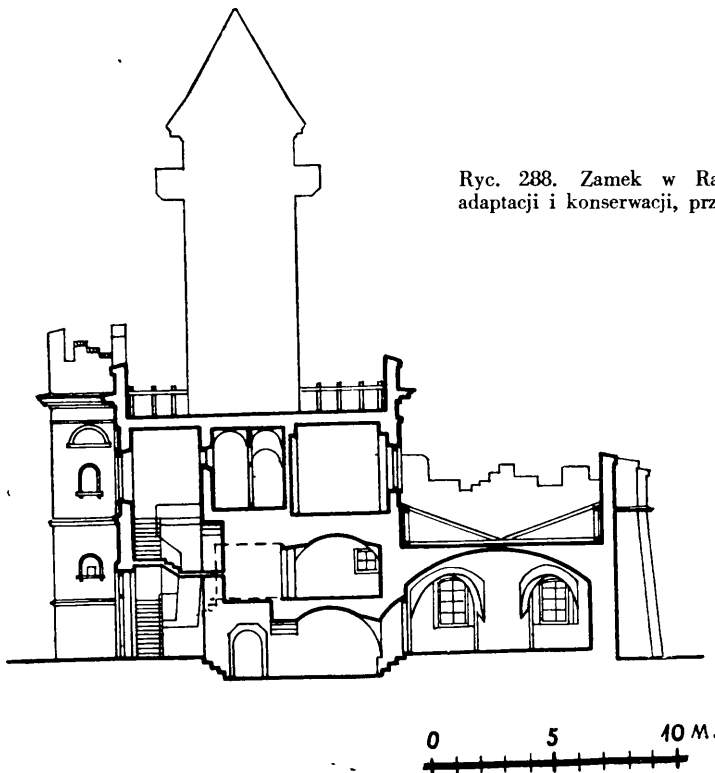
Badania przeprowadzone przez Pracownię Malarstwa P. K. Z. stwierdziły zły stan zachowanych malowideł na piętrze, szczególnie w partiach zawilgoconych i dekoracji malarskiej pokrywającej drzwi w salonie na I p. — silne spękanie i łuszczenie się farby. Ekspertyza malarska postanowiła wykonanie odkrywek w salach, w których malowidła zostały zasłonięte — w celu zbadania ich wartości artystycznych i stanu zachowania. Program prac konserwatorskich będzie opracowany przez pracownię, a konserwacja malowideł podjęta zostanie po zakończeniu najważniejszych robót budowlanych.

Poza wyżej wspomnianymi pracami konserwatorskimi należy położyć nowy strop nad hallem głównym w pałacu, który obecnie jest częściowo zerwany, oczyścić i uzupełnić posadzki oraz wyrestaurować częściowo zniszczone (potłuczone) i zamurwane obecnie kominki na parterze i piętrze pałacu.

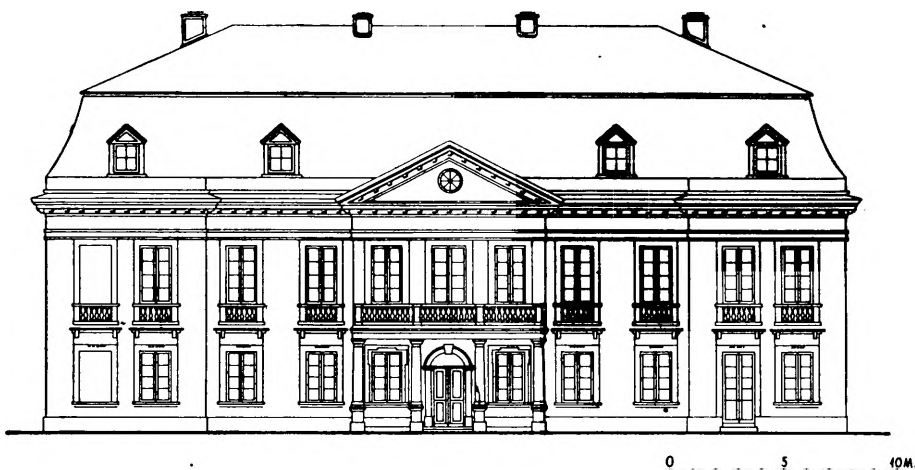
Wydaje się także konieczna częściowa wymiana stolarki niektórych drzwi i okien, a także reperacja starych i ustawienie nowych pieców (centralne ogrzewanie niemożliwe do założenia z powodu niepodpiwniczenia pałacu).

Zameczek, po reperacji dachu i attyki, wymaga tylko odnowienia wnętrza i nielicznych reperacji tynków zewnętrznych.

W toku prac konserwatorskich zrekonstruowany będzie na podstawie zachowanych przekazów ikonograficznych krużganek łączący pałac z zamczkiem. Z wymienionych prac budowlanych poza zmienionym pokryciem dachu pałacu i reperacji dachu i attyki na zamczku przystąpiono w tym roku do wymiany zagrożonych stropów na I p. pałacu. Na miejsce starych drewnianych zaprojektowano nowe ognio-



Ryc. 288. Zamek w Radziejowicach — projekt adaptacji i konserwacji, przekrój, Opr. J. Cydzik.

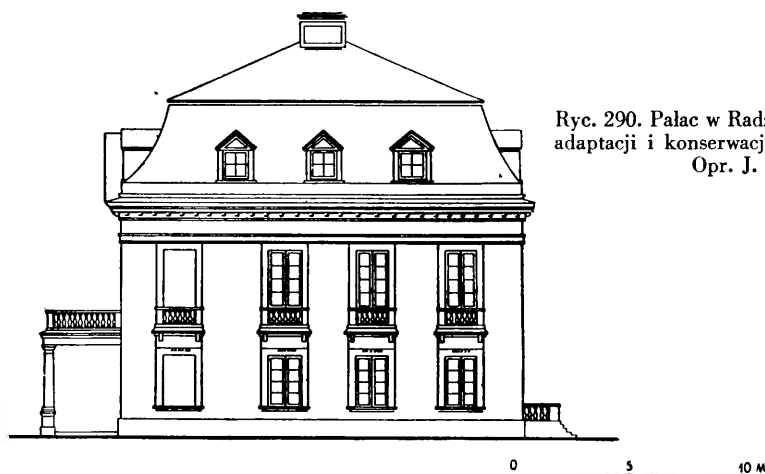


Ryc. 289. Pałac w Radziejowicach — projekt adaptacji i konserwacji, elewacja główna. Opr. J. Cydzik.

trwale. Część starych została już usunięta i położono nowe belki żelazne. Nie wymieniono jeszcze stropu nad salą, w której fryz malarski zachodzi na sufit. Wymianę belek musi poprzedzić ustawienie specjalnej konstrukcji zabezpieczającej od spodu dekorację malarską w czasie wymiany stropu. Same zaś prace budowlane muszą odbywać się pod kontrolą konserwatora malarstwa. Poza tym ścięto zmurszałą cegłę w ryzalicie zach. pałacu i położono nową.

Wspomniany program prac nie wyczerpuje całego zagadnienia konserwacji i adaptacji pałacu i zamczku. Nowa forma użytkowania budowli na Dom Pracy Twórczej wprowadzi konieczność zmian niektórych sal pałacu i w mniejszym stopniu zamku. Zmiany te są nieliczne i dotyczą tylko ryzalitów bocznych pałacu.

Projekt, który przygotowuje Pracownia Architektoniczna P. K. Z. (mgr inż. arch. J. Cydzik) nie przewiduje żadnych wyburzeń starych ścian, wprowadza tylko nowe ścianki działowe w celu utworzenia pomieszczeń mieszczących dodatkowe sy-



Ryc. 290. Pałac w Radziejowicach — projekt adaptacji i konserwacji, elewacja zachodnia. Opr. J. Cydzik.



Ryc. 291. Pałac w Radziejowicach — elewacja ogrodowa (pld.), 1956 r.



Ryc. 292. Pałac w Radziejowicach — supraporta w sali na I piętrze, 1951 r.

pialnie czy urządzenia sanitarne. Od jakichkolwiek zmian wyłączone są sale posiadające dekorację malarską.

Najbardziej istotne zmiany zajdą na poddaszu i w wyglądzie elewacji pałacu. W związku z koniecznością uzyskania pewnej ilości jednoosobowych pokoi obecny dach mansardowy wyzyskany zostanie na cele mieszkalne. W tym celu poza oczywiście ściankami działowymi i doprowadzeniem bocznych klatek schodowych do poddasza muszą być wykonane lukarny w dachu. Istnienie lukarn jest niekorzystne z punktu widzenia konserwatorskiego — jako elementu nowego, który nigdy tam nie egzystował — mimo pewnych dodatnich efektów plastycznych (rozładowanie ciężkiej i przytłaczającej cały pałac bryły dachu). Niemniej jest to konieczne dla właściwego funkcjonowania pałacu jako budowli przeznaczonej dla dużej ilości

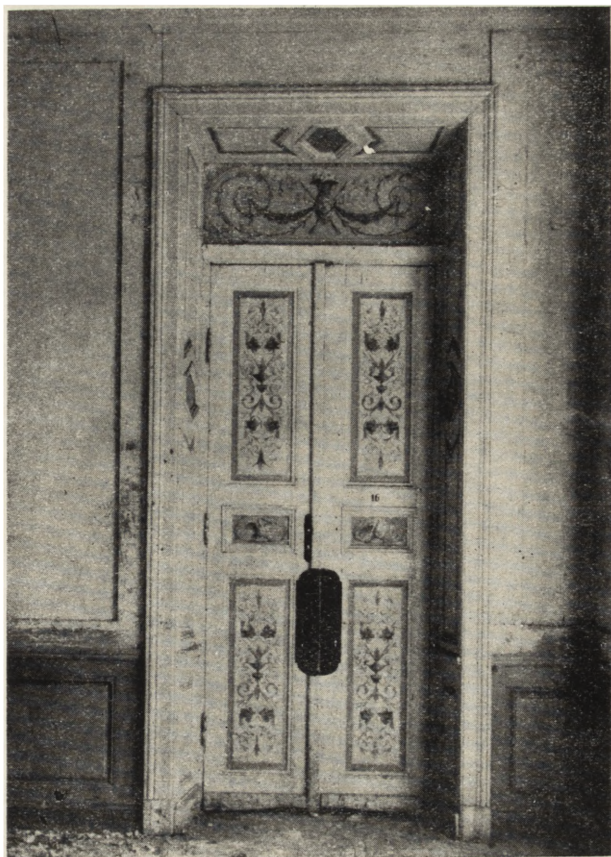
osób. Po wielokrotnych próbach projektowych inż. arch. J. Cydzika, naradach i komisjach w PP P. K. Z. i u Konserwatora Wojewódzkiego została ustalona forma lukarn, ilość i ich rozstawienie w sposób najbardziej korzystny dla całości obiektu.

Na miejscu zniszczonej dawnej oranżerii przylegającej do pld. ściany krużganku łączącego pałac z zamkiem w oparciu o przekazy ikonograficzne zostanie zaprojektowana letnia jadalnia.

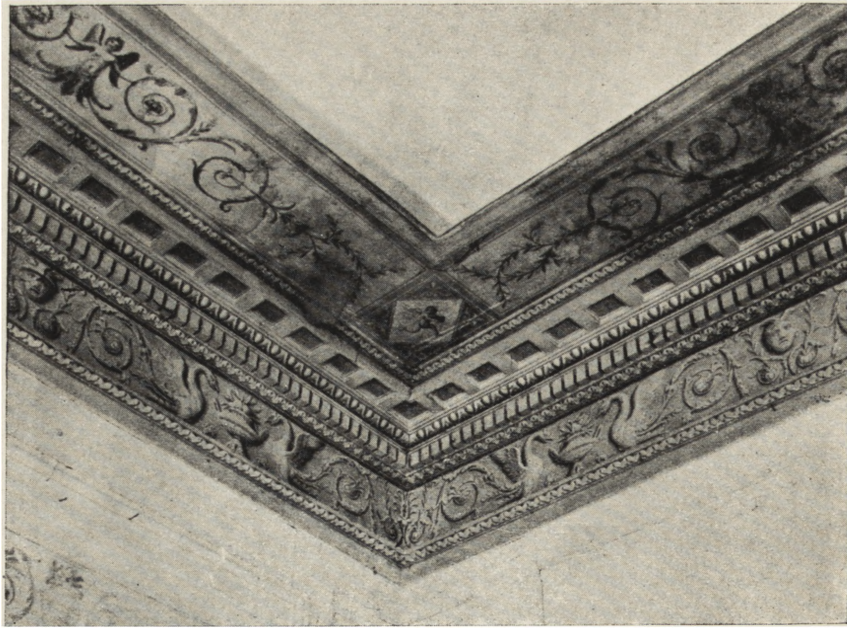
Zameczek nie ulegnie tak dużym przekształceniom jak pałac. W oparciu o istniejący plan wnętrz będzie on — po wprowadzeniu tylko minimalnych zmian — wykorzystany na pomieszczenia gospodarcze jak kuchnia, piwnice, spiżarnie oraz na mieszkania stałego personelu.

* * *

W toku przygotowywania projektu przez pracownię architektury PKZ została opracowana przez Dział Dokumentacji Naukowej P. K. Z. dokumentacja historyczno-konserwatorska. W ramach jej przeprowadzone zostały badania architektoniczne przez inż. arch. K. Nawoika. Badania te potwierdziły dotychczasowe wiadomości dotyczące poszczególnych faz przebudowy pałacu. W toku badań odsłonięto ślady po starej renesansowej i barokowej dekoracji fasad.



Ryc. 293. Pałac w Radziejowicach — drzwi w pokoju sypialnym na I piętrze, 1951 r.



Ryc. 294. Pałac w Radziejowicach — fragment fasety w salonie na I piętrze, 1951 r.

Częściowe zbitcie tynku wewnątrz na I p. ryzalitu wschodniego odsłoniło ślady po dawnym gzymsie, który prawdopodobnie obiegał renesansową budowlę — przed powiększeniem jej o boczne alkierze, oraz na elewacji głównej pałacu na ryzalicie zach. ślady po pilastrach lub półkolumnach z bazami ustawionych na wysokich impostach. Są to prawdopodobnie ślady wystroju barokowego¹⁷.

Oprócz pałacu i zameczku zabezpieczenia i konserwacji wymaga cały park. W pierwszym etapie będzie on ogrodzony i zabezpieczony przed dewastacją. Przewiduje się także rekonstrukcję dwu XIX-wiecznych bram na podstawie istniejących fragmentów. Po tych wstępnych pracach przystąpi się do opracowania projektu uporządkowania i uzupełnienia drzewostanu.

* * *

Tak więc w krótkim zarysie przedstawia się historia zespołu architektoniczno-parkowego w Radziejowicach i dzieje jego konserwacji.

Interesujący ten zabytek architektury i kultury polskiej — będąc jednocześnie przyczynkiem do dziejów polskiego konserwatorstwa — słusznie doczekał się właściwego użytkownika i gruntownej konserwacji.

¹⁷ Dokładne sprawozdanie i rysunki z prac badawczych w Radziejowicach przeprowadzonych 31. VIII. 1956 r. znajdują się w Archiwum Działu Dokumentacji Naukowej PKZ w Warszawie.