

Ewa Lukas-Janowska

Jeszcze raz o pałacu w Żaganiu

Ochrona Zabytków 39/3 (154), 219-226

1986

Artykuł został zdigitalizowany i opracowany do udostępnienia w internecie przez Muzeum Historii Polski w ramach prac podejmowanych na rzecz zapewnienia otwartego, powszechnego i trwałego dostępu do polskiego dorobku naukowego i kulturalnego. Artykuł jest umieszczony w kolekcji cyfrowej bazhum.muzhp.pl, gromadzącej zawartość polskich czasopism humanistycznych i społecznych.

Tekst jest udostępniony do wykorzystania w ramach dozwolonego użytku.

tradition the church was raised in 1700. Still, the analysis of the church's structure, based on the photograph, shows that the church porch was built later than the presbytery and the nave. Most probably the church porch had originally the same mass and measurements as the preserved presbytery. Thus, originally, the church, tripartite and three-domed, represented an older version of wooden temples of the Eastern Church which had been popular between the basins of the Dnieper and the San rivers. Judging by some archaic constructional elements, both the presbytery and nave might have been built before 1700, while their reconstruction might have taken place in 1770. (This is the date of the supposed church's modernization).

2. In 1980 a district monuments' conservator at Krosno agreed to transfer a church at Lutowiska, which had no user, to Dwernik. The effect of this transfer, done without conservators' surveillance, can be best illustrated by photographs. The church at Lutowiska, built in 1898, represented one of national trends of the Ukrainian style that was typical of the actions taken by Polish, Ukrainian, Czech and Russian cultural elites at the turn of the 19th and 20th centuries. The same holds true of the earlier mentioned churches at Lutowiska (189) and at Bystre (1902), all of them situated in a close vicinity to each other.

3. Just like the just discussed church, the church at Lipowiec from 1900, burnt in 1980, unused nowadays, was most probably built according to the same design drawn by the architect and built by the team of carpenters who had a profound professional knowledge and a high level of technical skills.

4. The Uniate church at Paniszczów, built in 1925, was pulled down in 1980 (since 1947 it had no user). The church represented the oldest link in the same variant of the national Ukrainian style as in the case of the earlier mentioned churches at Lutowiska, Lipie and Bystre. This variant combined traditional and allegedly original forms (built on a Greek-cross plan and striving for the five domes) with a local building tradition (stressed out with three fine domes and an oblong arrangement of the structure, which in practice meant giving up a five-dome layout).

5. As regards its mass and partially its layout the church at Roztoki Dolne, built in ca 1830, resembled a small and simple Latin parish church. This temple was characteristic of a transit area between ethnographic groups of the Bojkowie and of the Łempkowie, in the past quite thickly populated with the ethnic Polish group. During repair work in 1983 this historic structure was ennobled to the rank of a fine two-tower temple. Maybe, new qualities have been created, just as it was the case with Dwernik-Lutowiska. Still, in both cases historic monuments have ceased to exist and this kind of procedure has nothing in common with the protection of cultural property.

6. A wooden Uniate church, dating back to the 2nd half of the 19th century, transferred from Pogorzelec to Giby upon the permission of conservators have also been subjected to major alterations.

Note: Until 1947 Uniate churches at Załęże (f. Załuże), Lutowiska, Lipie, Bystre, Paniszczów and Roztoki Dolne belonged to the Catholic Eastern Church. The temple at Pogorzelec was a church of Old Believers until its transfer.

EWA LUKAS-JANOWSKA

JESZCZE RAZ O PAŁACU W ŻAGANIU

W „Ochronie Zabytków” nr 1, 1985, ukazał się komunikat Józefa Długosza Pałacu w Żaganiu i jego odbudowa, zawierający nieścisłości dotyczące historii pałacu i kwitujący jego odbudowę zaledwie kilkoma zdaniami. Zobowiązało mnie to do opublikowania niniejszego komunikatu¹.

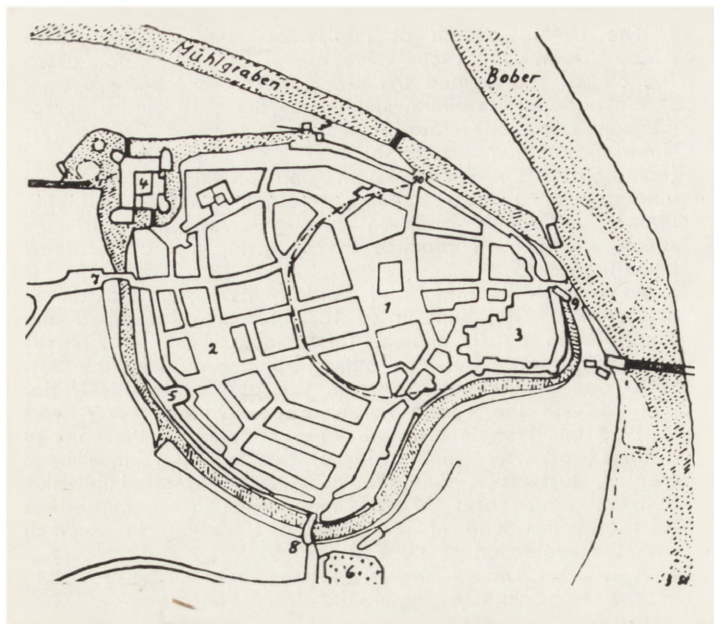
Starłam się przedstawić w nim fazy budowy pałacu, w trosce, aby nieścisłości zawarte w pierwszym komunikacie nie zostały utrwalone w literaturze fachowej. Chciałam także trochę więcej miejsca poświęcić blisko dwadzieścia lat trwającej odbudowie tego cennego obiektu, który zajmuje ważne miejsce w rozwoju europejskiej architektury XVII–XIX w.

Historia pałacu do 1945 r.

Pałac w Żaganiu był wznoszony w czterech etapach budowlanych, poczynając od gotyckiego zamku, na dziewiętnastowiecznej rezydencji kończąc. Mając na uwadze fakt, że główne prace budowlane zostały wykonane w XVII w., po drugiej wojnie światowej nadano obiektowi nazwę związaną z rodem siedemnastowiecznych właścicieli – czeskich książąt Lobkowiców. Zamek średniowieczny został usytuowany w północno-wschodniej części miasta i łączył się w jeden system obronny z murami miejskimi. Otoczony ze wszystkich stron głębokimi, nawodnionymi fosami reprezentował założenie zbliżone do kwadratu z wewnętrznym dziedzińcem i czterema narożnymi bastiejami.

Jeszcze przed prawnym otrzymaniem przez księcia Albrechta Wallensteina lenna żagańskiego (luty 1628 r.) zrodziło się zainteresowanie księcia budową nowego założenia w Żaganiu. Nowa budowla miała być czworobokiem, posiadać także cylindryczne basteje i własny system obronny w postaci nawodnionych fos. Efektywne prace budowlane prowadzone w pierwszym półroczu 1632 i drugiej połowie 1633 r. poprzedzały wywłaszczenia zmierzające do uzyskania olbrzymiego terenu pod przyszłą budowę, jak też działania związane z gromadzeniem materiałów budowlanych potrzebnych do realizacji tych zamiarów. Mord w Chebie (25 lutego 1634 r.) przekreślił szeroko zakrojone plany księcia Albrechta, a dobra żagańskie przeszły w ręce czeskich książąt Lobkowiców. Z budowli Wallensteinowskiej zachowały się piwnice skrzydeł: północnego, zachodniego i wschodniego, oraz mury trzech cylindrycznych bastei.

¹ W latach 1979–1984 pełniłam z ramienia PKZ – Oddział w Poznaniu nadzór konserwatorski. Nadzór ten przejęłam po moich kolegach, którzy prowadzili go w okresach: od 1968 do 1971 r. – mgr Ewa Kręglewska-Foksowicz, od 1972 do 1973 r. – mgr Andrzej Billert, od 1974 do 1978 r. – mgr Renata Linette. W 1984 r. sporządziłam 5-tomowe sprawozdanie z nadzoru konserwatorskiego za lata 1965–1983 (mps, PKZ – Oddział w Poznaniu, 1984). W tym samym roku została wykonana na podstawie mojego scenariusza wystawa z prac konserwatorskich, opracowana przez Pracownię Architektury PKZ – Oddział w Poznaniu.



1. Żagań w 1620 r.: plan miasta wykonany przez W. Sebischa (oryg. był przechowywany do 1945 r. we Wrocławskiej Bibliotece Miejskiej, sygn. Hs. Nr 943 c, Bl. 41, repr. z F. Matuszkiewicz, G. Steller, „Unsere Sagan-Sprottauer Heimat”, Köln-Rodenkirchen 1956, s. 54), plan nie jest zorientowany (północ w dole rysunku), widoczne założenie zamku sprzed rozbudowy wallensteinowskiej (1632–1633), linią kropka-kreska zaznaczono zarys miasta średniowiecznego; 1 – Stary Rynek, 2 – plac Ludwika (Nowy Rynek), 3 – klasztor Augustianów z kościołem farnym, 4 – zamek, 5 – kościół Minorytów (później Jezuicki), 6 – cmentarz ze szpitalem Św. Ducha, 7 – brama wiodąca w kierunku miejscowości Kącik, 8 – brama szpitalna, 9 – brama Żarska, 10 – furta nad fosą młyńską

1. Żagań in 1620; until 1945 the plan of the town, drawn by W. Sebisch, was kept in the Wrocław Public Library. The plan is not orientated (the north – at the bottom of the drawing); visible foundations of the castle prior to Wallenstein's expansion (1632–1633); a dot-stroke line delineates the outline of the medieval town: 1 – the Old Market Square, 2 – Ludwik Sq. (New Market Square), 3 – Augustinian cloister with a parish church, 4 – the castle, 5 – Friar Minor church (later Jesuit's) 6 – cemetery the hospital of the Holy Ghost, 7 – a gate leading to the place named Kącik, 8 – a hospital gate, 9 – Żarska gate, 10 – a wicket over the mill's moat

Po przejęciu w 1648 r. księstwa żagańskiego przez księcia Wacława Euzebiusza Lobkowica postanowiono wznieść w Żaganiu nową rezydencję². Na wybrzeżu architektonicznej koncepcji przyszłego założenia zaważyła budowla pałacowa wznoszona wówczas w czeskich Roudnicach. Analogie mogły być tym bardziej wyraziste, iż nadwornym muratorem był w obu wypadkach Włoch – Antoni Porta.

Pomimo konieczności przystosowania już istniejących murów założona wallensteinowska, Porta stworzył układ przestrzenny odznaczający się wielką przejrzystością kompozycji. Na podstawie jego planów powstało założenie pałacowe, ze skrzydłem parawanowym od strony południowej³. We wnętrzach krzyżujące się amfilady pomieszczeń zostały oparte o duże, narożne sale. Kompozycji dopełniały korytarze usytuowane w półtraktach od strony dziedzińca.

W momencie śmierci księcia w 1677 r. budowa żagańska nie była jeszcze zakończona, zaś prace budowlane trwały do 1693 r.⁴ Księstwo żagańskie pozostawało w rękach rodziny Lobkowiców do 1786 r., po czym zostało sprzedane księciu Piotrowi Bironowi⁵. Widok zamku sprzed budowy lobkowicowskiej jest przedstawiony na rysunku wykonanym w 1671 r., podstawowe zaś fazy rozbudowy obiektu zestawił Georg Steller.

W świetle przedstawionych powyżej danych, opartych na przekazach ikonograficznych i kartograficznych, zaskakujące jest stwierdzenie Józefa Długosza, który na s. 37 swojego komunikatu pisze: „... Faktycznie budowę rozpoczął dopiero Antonio Porta, który wybudował jedno skrzydło pałacu”. Dalej na s. 38 tegoż komunikatu czytamy: „...Trzecia faza budowy pałacu rozpoczęła się po zakupieniu księstwa żagańskiego przez księcia kurlandzkiego Piotra Birona w 1786 r. W tym czasie budowla była mocno zaniedbana, dlatego najpierw wymieniono wszystkie okna i drzwi, a dopiero później dobudowano skrzydło wschodnie, w którym znalazła się sala teatralno-balowa o podwójnej wysokości, ozdobiona malowanym plafonem.”

Doprawdy nie wiadomo, skąd autor zaczerpnął te wiadomości, nie są bowiem poparte przypisaniami.

Co do sali koncertowej, wybudowanej w czasach Piotra Birona, to nigdy nie posiadała podwójnej wysokości, natomiast powierzchnia jej odpowiadała dwóm pomieszczeniom utworzonym w niej w XIX w. (piętno, pom. 113 i 114). Sala koncertowa była nakryta sklepieniem kolebkowym i dekorowana rozetami umieszczonymi w kasetonowych polach.

Podsumowując rozważania na temat faz budowy żagańskiego pałacu, Józef Długosz stwierdza na s. 38: „...Właśnie za czasów Piotra Birona powstał ostateczny kształt całej budowli, złożonej z najstarszego skrzydła północnego zwanego skrzydłem Wallensteina, zachodniego zwanego skrzydłem Lobkowica i wschodniego zwanego kurlandzkim.” (?) Czyżby autora zasugerowało nazewnictwo poszczególnych skrzydeł, wprowadzone dopiero w XIX w., a zastosowane przez Lausckego w jego opisach wnętrz pałacowych⁶.

Także opis wnętrz zamieszczony w powyższym komunikacie wykazuje poważne nieścisłości. Stało się więc konieczne zamieszczenie spisu reprezentacyjnych pomieszczeń piętra, wraz z podaniem dziewiętnastowiecznego i współczesnego ich nazewnictwa (tabela). Wnętrza zostały ponadto oznaczone numerami zamieszczonymi na rzutach inwentaryzacyjnych.

W okresie przynależności Żagania do księcia Piotra Birona we wnętrzach pałacowych dokonano pewnych

² Prawne przejście księstwa w posiadanie ks. Lobkowiców nastąpiło 30 kwietnia 1648 r.

³ Fundamenty tego skrzydła zostały odkryte w trakcie prac archeologicznych prowadzonych na dziedzińcu pałacu przez archeologów z PKZ – Oddział w Poznaniu w 1975 r.

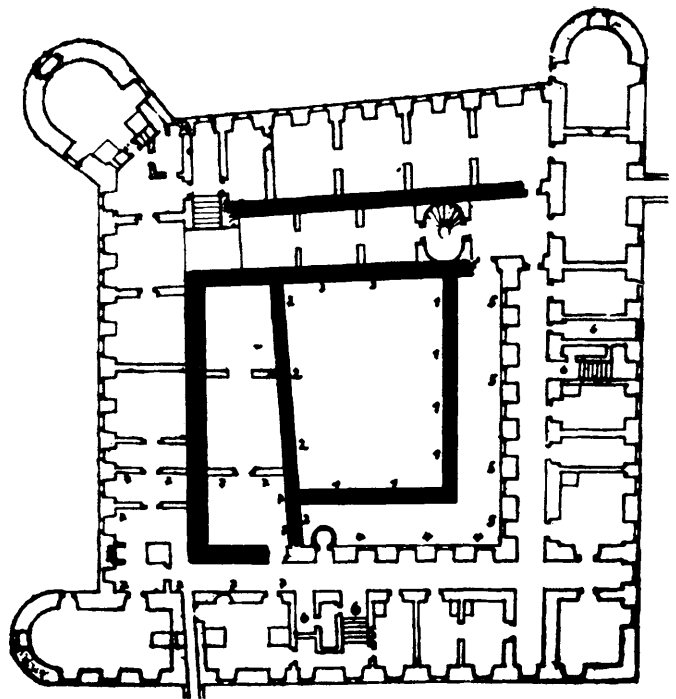
⁴ F. Matuszkiewicz, G. Steller, *Unsere Sagan-Sprottauer Heimat*, Köln-Rodenkirchen 1956, s. 88. Skrzydło północne ukończono w 1674 r., skrzydło zachodnie na przełomie lat 1679–1680, skrzydło wschodnie w 1693 r. W tym samym czasie ze służby u ks. Lobkowiców wystąpił Antoni Porta.

⁵ J. G. Worbs, *Geschichte des Herzogtums Sagan*, Sagan 1930, s. 76.

⁶ P. Lausckke, *Führer durch Sagan und Umgegend*, Sagan (ok. 1910), s. 54–56.

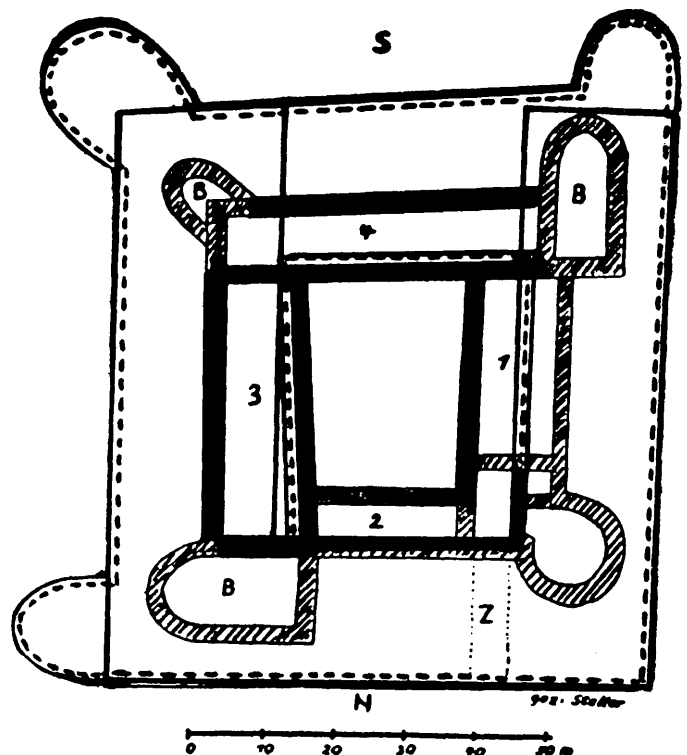
2. Żagań, zamek w 1628 r.; projekt realizacyjny przyziemia z czasów wielkiej rozbudowy wallensteinowskiej wykonany przez W. Boccaccio (projekt ten był przechowywany w Żagańskim Archiwum Książęcym, po czym zaginął, w 1674 r. został skopiowany przez A. Portę, a kopia ta znajdowała się w Czeskim Archiwum Krajowym w Pradze, w zespole akt Lobkowiców, sygn. XI 14; G. Steller zamieścił reprodukcję kopii (F. Matuszkiewicz, G. Steller, op. cit., s. 84); kolorem czarnym zaznaczono mury zamkowe pochodzące sprzed rozbudowy wallensteinowskiej

2. Żagań, the castle in 1628; the executional plan of the ground-work from the period of extensive Wallenstein's expansion, made by W. Boccaccio (the plan was kept in the Żagań Prince's Archives and then it got lost. In 1674 it was copied by A. Porta and the copy remained in the Czech National Archives, in records of the Lobkovics. G. Steller published a reproduction of the copy; castle walls that were there prior to Wallenstein's expansion are marked in black.



3. Fazy rozbudowy pałacu żagańskiego opracowane przez G. Stellera na podstawie zebranych przez niego materiałów kartograficznych (repr. z: F. Matuszkiewicz, G. Steller, op. cit., s. 87); S – południe, N – północ; grubą, ciągłą linią zaznaczono obecny zarys pałacu, pochodzący z czasów przebudowy lobkowickowskiej (1679–1693), linią przerywaną – założenie wallensteinowskie (1632–1633), czarnym kolorem zaznaczono mury najwcześniejszego założenia zamkowego (sprzed 1510 r.), ukośnymi kreskami – mury pochodzące z rozbudowy zamku średniowiecznego, 1–4 – założenie zamkowe sprzed 1510 r., B – trzy basteje z czasów rozbudowy zamku, Z – most zwodzony nad fosą

3. Stages of the extension of the Żagań palace worked out by G. Steller on the basis of the compiled cartographic material: S – south, N – north; a thick continuous line marks the present outline of the palace, dating back to the time of Lobkovic's reconstruction (1679–1693). A dashed line shows Wallenstein's foundation work; black colour depicts walls of the oldest castle's fordesigns (before 1510); diagonal dashes – walls from the time of extending the medieval castle and 1–4 – castle foundations from before 1510, B – three small bastions from the time of the castle's expansion, Z – a drawbridge on the moat



zmian. Głównym projektantem został architekt Krystian Walenty Schultze. W pałacu powstał teatr i duża sala koncertowa. Książę stworzył także galerię obrazów, rzeźb i grafik⁷.

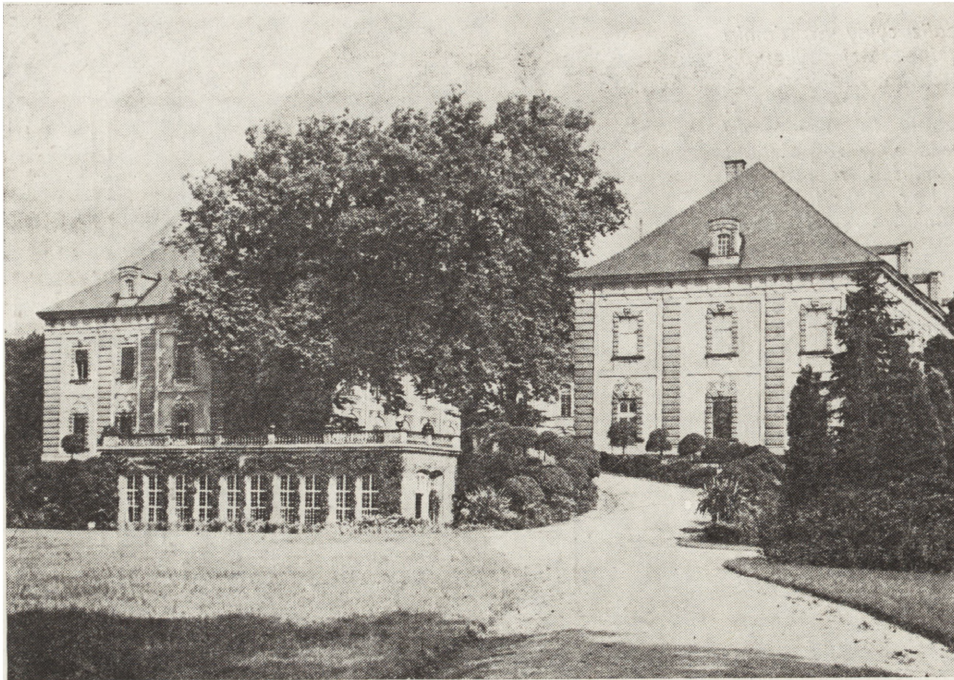
Piotr Biron zmarł w 1800 r. i zgodnie z jego testamentem dobra uzyskały prawo dziedziczenia po kądzieli, w wyniku czego były własnością trzech księżych córek⁸. Na podstawie umowy zawartej w marcu 1842 r. majątność nabyła najmłodsza córka księcia Birona – Dorota Maria księżna Talleyrand-Perigord⁹. Siedziba żagańska była wówczas poważnie zaniedbana, wkrótce jednak, dzięki energicznym zabiegom księżnej Doroty, zaczęła powracać do dawnej świet-

ności. Podjęto prace związane z przebudową wnętrza. W miejscu bironowskiej sali koncertowej utworzono dwa pomieszczenia, zwane dużą salą czerwoną i salą

⁷ Dane dotyczące przebudowy zostały zaczerpnięte z pracy P. Lauschke, op. cit., s. 11 i 53 oraz B. Patzaka, *Das herzogliche Schloss in Sagan*, (w:) *Belvedere Monatschrift für Sammler und Kunst-treude*, t. IV, 1930, s. 131.

⁸ Wojewódzkie Archiwum Państwowe w Zielonej Górze, sygn. HA (231).

⁹ G. Steller, *Grund und Gutsherren in Fürstentum Sagan (1400–1940)*, Sagan 1940, s. 25.



4. Pałac w Żaganiu, widok od strony południowej, na pierwszym planie oranżeria rampowa wzniesiona w 1847 r. (zdjęcie zostało wykonane w latach trzydziestych XX w., po remoncie dachu w 1922 r., fot. Luge)

4. The palace at Żagań, view of the southern side; in the first plane – a hothouse built in 1847 (the photo was taken in the thirties of the 20th century, after repairing the roof in 1922)

koncertową, błękitną (piętro, pom. 113 i 114). Dokonano pionowych podziałów przez wprowadzenie antresoli, utworzono ciąg apartamentów cesarskich (piętro, pom. 120–125), zaprojektowano kaplicę (parter, pom. 33). Od strony południowej pałacu, po zniesieniu siedemnastowiecznej galerii i przeprowadzeniu kolosalnych prac ziemnych, wzniesiono oranżerię i dwa podjazdy.

Projektantem wszystkich tych prac był nadworny architekt księżnej Doroty – Leonard Dorst-Schatzberg. On też był autorem rysunku przedstawiającego pałac, na podstawie którego wykonano litografię w 1850 r. Księżna przystąpiła także do rozbudowy założenia parkowego, powołując do prac projektowych Oskara Teicherta¹⁰. Park, w wyniku tych działań, uzyskał charakter założenia krajobrazowego ze specjalnie komponowanymi punktami widokowymi, ustroniami, pawilonami ogrodowymi, rzezbami i kompozycjami kwiatowymi – należał, zdaniem ówczesnych, do najpiękniejszych romantycznych założeń parkowych w Niemczech¹¹.

Po śmierci księżnej Doroty w 1862 r. spadkobiercą został jej syn – Napoleon Ludwik Talleyrand-Perigord. Książę także bardzo dbał o żagańską rezydencję. Zarówno w parku, zwanym później od jego imienia ogrodem Ludwika, jak też i w pałacu wprowadził wiele korzystnych zmian. Kupował obrazy i rzeźby, powiększał księgozbiory. W rękach rodziny Talleyrandów pozostawał pałac do 1935 r., kiedy to książę Bosan II Talleyrand, z uwagi na swoją orientację polityczną, został uznany wrogiem III Rzeszy Niemieckiej i musiał

opuścić Żagań, a jego olbrzymie dobra zostały skonfiskowane. Do wybuchu drugiej wojny światowej w pomieszczeniach reprezentacyjnych pierwszego piętra pałacu mieściło się muzeum wnętrz, zaś parter zajmowała policja.

Powojenne dzieje pałacu¹²

Już w 1945 r. podjęto na terenie obiektu prace porządkowe, bowiem budynek nie był zniszczony, a jedynie znacznie zaniedbany. W rok później pilnowało go kilku strażników. Dalsze losy pałacu skomplikowały się znacznie wobec roszczeń rodziny Talleyrandów, w imieniu której wystąpiła ambasada francuska. W roku 1948 Urząd Wojewódzki we Wrocławiu, opierając się na dekreście o reformie rolnej, polecił Starostwu Powiatowemu przejąć pałac wraz z parkiem. W rok później Urząd Wojewódzki we Wrocławiu poinformował Urząd Miejski w Żaganiu, iż pałac żagański ... jako budowla barokowa z XVII w. o wybitnej wartości architektury został wpisany do rejestru zabytków¹³.

Dalsze dzieje pałacu – to właściwie już tylko walka o przetrwanie tego olbrzymiego zespołu. Brak funduszy, użytkowników oraz zmieniające się ciągle założenia programowe dotyczące adaptacji powodowały, iż obiekt ulegał postępującej dewastacji. Prowadzone w pałacu dorywcze prace nie polepszały tej sytuacji. Dopiero w 1965 r. podjęto, zgodnie z wykonaną przez PP PKZ – Oddział w Szczecinie dokumentacją, prace budowlane.

Program prac konserwatorskich

Dokumentacja naukowo-historyczna

Studium historyczno-architektoniczne barokowego pałacu w Żaganiu zostało opracowane przez PP PKZ – Oddział we Wrocławiu w 1958 r. Autorem opracowania był Marian Kutzner. Studium w sposób wyczerpujący przedstawiło historię

¹⁰ O. Teichert, *Der Herzogliche Park zu Sagan*, Sagan und Sprottau 1858.

¹¹ L. Enge, *Heimatbüchlein des Kreises Sagan*, Sagan 1930, s. 117.

¹² Historia powojenna została opracowana na podstawie pism przechowywanych w archiwach: Żagańskiego Pałacu Kultury, Biura Dokumentacji Zabytków w Zielonej Górze i Pracowni Konserwacji Zabytków – Oddział w Poznaniu.

¹³ Dokument w archiwum PKZ – Oddział w Poznaniu.

5. Pałac w Żaganiu, widok od strony północno-zachodniej (fot. R. Kanikowski, 1977 r.)

5. The palace at Żagań, view from the north-western side



obiekty oraz zawierało dokładny opis pomieszczeń (obecnie jest to materiał wyjątkowo cenny ponieważ w wielu wypadkach wnętrza uległy daleko idącym zmianom). Autor podjął także próbę opracowania analizy formalnej pałacu, ukazując obiekt na tle architektury europejskiej.

Dokumentacja ikonograficzna. W 1974 r. w trakcie kwerendy archiwalnej przeprowadzonej w Wojewódzkim Archiwum Państwowym w Zielonej Górze, Renata Linette zidentyfikowała kolorowe przezrocza pochodzące z lat trzydziestych XX w., dotyczące wnętrza pałacu w Żaganiu. Opis identyfikacyjny został umieszczony w opracowaniu: *Wnętrza pałacu Talleyrandów w Żaganiu*. W późniejszym okresie materiał ikonograficzny został powiększony w wyniku kwerend dokonywanych przez Ewę Lukasz-Janowską. Na uwagę zasługuje także okazały zbiór zdjęć i przezroczy zgromadzony przez Jana Drozdowskiego. Dzięki jego uprzejmości wiele z nich zostało wykorzystanych w pracach związanych z zespołem pałacowo-parkowym.

Dokumentacja kartograficzna. W archiwum zielonogórskim nie zachowały się żadne zbiory kartograficzne, tym więc cenniejsze są plany zamieszczone w pracy Felixa Matuszkiewicza i Georga Stellera.

Poza wrywkowo wykonywanymi odkrywkami powierzchniowymi, kompleksowe badania architektoniczne nie były niestety prowadzone.

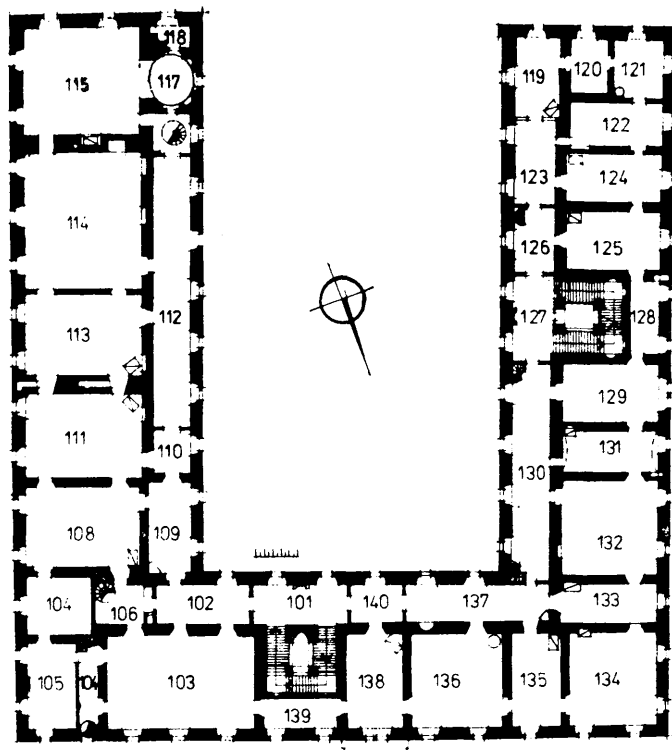
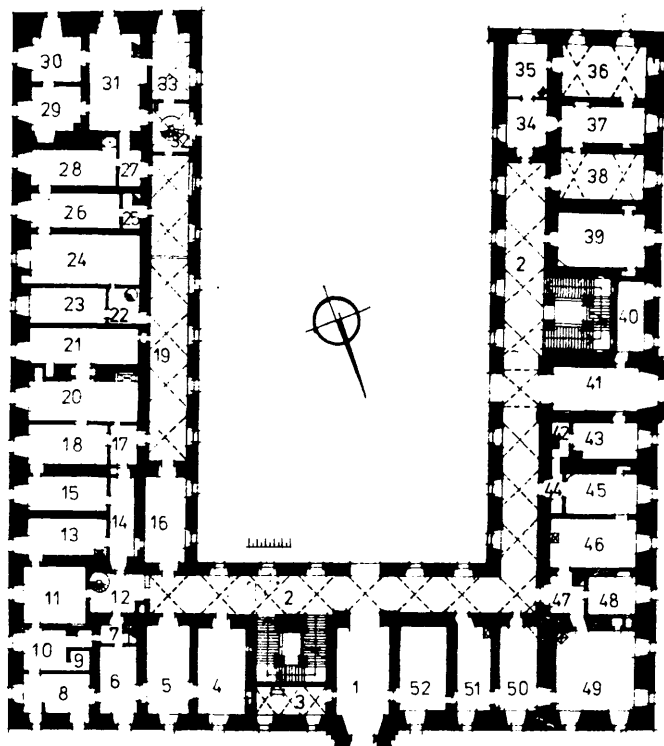
Badania archeologiczne

Badania archeologiczne miały także charakter interwencyjny, niemniej jednak dzięki nim zostały wyjaśnione niezwykle istotne problemy dotyczące faz budowy obiektu. Badania te koncentrowały się w piwnicach i na dziedzińcu pałacowym. W trakcie prac związanych z pogłębianiem pomieszczenia piwnicznego przeznaczonych na kottłownię (skrzydło wschodnie) natrafiono na kamienne mury. Komisja złożona z archeologów i historyków sztuki z PKZ – Oddział w Poznaniu stwierdziła, że mury te mogą stanowić relikty zamku pochodzą-

cego z XV w. Mury uzyskały dokładną inwentaryzację opisową i fotograficzną.

Przeprowadzony w 1975 r. wykop archeologiczny na terenie dziedzińca, związany był z pracami ziemnymi dotyczącymi podziemnego składu opału. W podsumowaniu badań archeologicznych, wykonanych przez Edwarda Krausego i Ryszarda Mazurowskiego z PKZ – Oddział w Poznaniu zawarto istotne stwierdzenia dotyczące założenia średniowiecznego zamku oraz budowy z czasów Albrechta Wallensteina. Niezmiernie istotnym faktem było stwierdzenie istnienia wykopów pod mur galerii południowej, która została wzniesiona w latach siedemdziesiątych XVII w. Archeologiczne potwierdzenie wykonania galerii było tak ważne z uwagi na fakt, iż sprawa jej istnienia była przedmiotem licznych dyskusji. Galeria ta uległa bowiem całkowitemu zniszczeniu w związku z wybudowaniem w drugiej połowie XIX w. oranżerii i podjazdów od strony południowej pałacu.

W lecie 1976 r. dyrekcja Żagańskiego Pałacu Kultury postanowiła przeprowadzić w bezpośrednim otoczeniu pałacu badania odkrywkowe, w celu sprawdzenia istnienia bastei pochodzących z budowy wallensteinowskiej. Prace te, nie uzgodnione z nadzorem konserwatorskim PKZ – Oddział w Poznaniu, prowadzone były przez nie wykwalifikowanych robotników bez żadnego nadzoru. Niemniej jednak basteje zostały odkryte. Dalsze działania zostały wstrzymane, a odkryte mury udokumentowano fotograficznie, graficznie i opisowo. Ewentualne następne wykopy miały być prowadzone pod nadzorem archeologicznym i architektonicznym. Do sfinalizowania powyższych zamierzeń jednak nie doszło, a odkryte fragmenty murów zostały zasypane. Wykonane prace, aczkolwiek całkowicie nieprawidłowe z punktu widzenia konserwatorskiego, potwierdziły jednak wiarygodność opisów historycznych i przekazów kartograficznych odnoszących się do budowy obiektu z czasów Albrechta Wallensteina.



A
6. Pałac w Żaganiu; A – plan przyziemia, B – plan piętra (na podstawie inwentaryzacji wykonanej w 1957 r.)

6. The palace at Żagań, A – plan of the ground floor, B – plan of the floor (based on the cataloguing work carried out in 1957)

Wytyczne konserwatorskie

Pierwsze wnioski konserwatorskie dotyczące pałacu zamieścił w swoim opracowaniu Marian Kutzner (1958 r.). Były one jednak odzwierciedleniem istniejących w tym okresie możliwości adaptacyjnych, jak wiemy, poważnie ograniczonych. Dlatego też autor opracował aż cztery warianty, poczynając od programu minimum, kończąc zaś na wytycznych przywracających pałacowi wygląd z czasów siedemnastowiecznej świetności. Ostatnia koncepcja, zdaniem autora najsluszniejsza, nie miała szans realizacji. Nie popierał jej także ówczesny konserwator województwa zielonogórskiego – Klemens Felchnerowski. Dlatego też w początkowym okresie adaptacja pałacu dokonywana była bez szczegółowych i zatwierdzonych wniosków konserwatorskich. Wiele natomiast korekt wprowadzano bezpośrednio na budowie, w ramach sprawowanych nadzorów autorskich i konserwatorskich.

Przełomowym momentem dla przyszłości obiektu było wpisanie go w 1972 r. na listę obiektów wyjątkowo cennych, co zwiększyło zarówno możliwości finansowe, jak też umożliwiło dobranie właściwszego programu adaptacyjnego.

Dokumentacja techniczna i prace wykonawcze

Dokumentacja techniczna opracowywana była przez wiele lat, początkowo przez PKZ – Oddział w Szczecinie, a od 1973 r. przez PKZ – Oddział w Poznaniu. Zasadniczym mankamentem, zwłaszcza projektów szczecińskich, był brak spojrzenia kompleksowego na obiekt i dzielenie projektów na opracowywanie poszczególnych skrzydeł. Wiadomo jednak, iż działania takie były spo-

wodowane ograniczonymi możliwościami inwestorskimi. W 1957 r. wykonano inwentaryzację pałacu. Wykonawcą były PKZ – Oddział w Szczecinie. Inwentaryzacja ta ma już w chwili obecnej znaczenie dokumentalne, jako że przedstawia wnętrza pałacowe przed dokonaniem istotnych, ostatecznych zmian.

Prace projektowe w pierwszym etapie dotyczyły piętra skrzydła wschodniego, gdzie była projektowana sala widowiskowa z zapleczem. Program adaptacyjny tego skrzydła nie uległ zmianom. Stworzenie jednak dla sali odpowiedniego zaplecza scenicznego odbyło się kosztem zniszczenia wielu pomieszczeń tego skrzydła. Dziś nie istnieją: pokój gobelinowy (pom. 109), gabinet broni (pom. 110), kurlandzka sala jadalna, zwana także familijną (pom. 111), czy wreszcie teatr z rotundą (pom. 115 i 117), pełniące obecnie funkcję hallu i baru. Zasadniczą zmianą, wprowadzoną do tego skrzydła, dotyczyła połączenia komunikacyjnego z salą teatralną. Zobligowało to projektanta z PKZ – Oddział w Szczecinie – Stanisława Latoura do zaprojektowania nowej klatki schodowej, której kształt budzi obecnie kontrowersyjne oceny.

Nadzorowi konserwatorskiemu z PKZ – Oddział w Poznaniu, sprawowanemu wówczas przez Renatę Linette, udało się natomiast uchronić salę teatralną, zwaną kryształową (piętro, pom. 113 i 114) przed zniekształceniem, w wypadku zrealizowania projektu przewidującego amfiteatralne podwyższenie widowni. W ten bowiem właśnie sposób uległa oszczędzeniu sala familijna – obecnie sala inter (piętro, pom. 103).

Program użytkowy dla skrzydła zachodniego zmieniał się wielokrotnie. W 1969 r. poddano adaptacji jego wnętrza dla potrzeb garnizonowego klubu oficerskiego. Po przeprowadzeniu prac budowlanych wojsko zrezygnowało z przejęcia pomieszczeń.

Spis pomieszczeń piętra pałacu

Nr pom.	Nazwa historyczna	Nazwa współczesna
101	Korytarz klatki schodowej	Biały hall kominkowy
102	Obcojęzyczny pokój książek	Hall
103	Sala jadalna	Sala inter
104	Korytarz	Pomieszczenie przebudowane
105	Kancelaria ks. Doroty	Pomieszczenie przebudowane
106	Korytarz	Pomieszczenie przebudowane
107		Pomieszczenie przebudowane
108	Mała czerwona sala	Zaszenie
109	Pokój gobelinowy	Korytarz
110	Gabinet broni	Korytarz
111	Kurlandzka sala jadalna	Scena
112	Francuska biblioteka i galeria obrazów	Hall wiedeński
113	Duża sala czerwona	Sala kryształowa
114	Sala koncertowa zw. Błękitną	Sala kryształowa
115	Teatr	Foyer przed salą kryształową
116	Korytarz	Hall wiedeński
117	Scena teatru	Bar
118	Zaplecze sceny	Zaplecze baru
119	Korytarz	Hall cesarski
120	Przedsiónek	Sekretariat dyrektora pałacu
121	Salon książęcy	Gabinet dyrektora pałacu
122	Cesarski pokój do pracy	Mała sala konferencyjna
123	Korytarz	Hall cesarski
124	Sypialnia cesarska	Gabinet z-cy dyrektora
125	Salon cesarski	Salon instruktorski
126	Korytarz	Hall cesarski
127	Korytarz klatki schodowej	Czarny hall kominkowy
128	Pomieszczenie za klatką schodową	Pokój choreografa
129	Pokój hr. Kanitza	Sala lustrzana
130	Wielka galeria kurlandzka	Hall słoneczny
131	Pokój Flory	Złocisty salonik
132	Sala poselska	Sala purpurowa
133	Sypialnia posłów	Kredens
134	Niemiecka biblioteka	Sala rodzinna
135	Pokój ks. Albrechta Wallensteina	Sala grodzka
136	Sala autografów	Sala kurlandzka
137	Korytarz	Hall słoneczny
138	Sala bilardowa	Sala balkonowa
139	Pokój na zapleczu klatki schodowej	Pomieszczenie gospodarcze
140	Palarnia	Palarnia

W 1972 r. powstała koncepcja zlokalizowania w tej części pałacu internatu dla zespołu szkół zawodowych. Adaptacja ta, pociągająca za sobą konieczność wprowadzenia licznych pionów kanalizacyjnych, była z punktu widzenia konserwatorskiego bardzo niewłaściwa. Na szczęście odstąpiono od niej.

W 1973 r. postanowiono zlokalizować w skrzydle zachodnim magazyny Wojewódzkiego Archiwum Państwowego. Opracowywana w tym celu dokumentacja techniczna wprowadzała stropy o zwiększonej grubości (znaczne obciążenia jednostkowe), a tym samym przekreślała istniejące amfiladowe połączenia sal. Projekt ten nie uzyskał akceptacji WKZ w Zielonej Górze.

Dopiero w 1976 r. przedstawiono program adaptacji skrzydła zachodniego, który został zatwierdzony przez władze konserwatorskie. Program ten przewidywał przeznaczenie piwnic tego skrzydła dla potrzeb ZETO. Parter miała zajmować biblioteka, zaś sale reprezentacyjne piętra proponowano wykorzystać na pałac ślubów. Program, do którego włączono sale piętra w skrzydle północnym (do północnej klatki schodowej), został zrealizowany.

Prace prowadzone w skrzydłach zachodnim i północnym ograniczały się do zabiegów konserwatorskich. Odnawiano i uzupełniano sztukaterie sufitów, uzupełniano i odnawiano boazerie. Wykonywano prace podłogowe i cykliniarskie. We wnętrzach wprowadzono nowe tapety lub dokonywano prac malarskich.

Z przykrością musimy jednak stwierdzić, że pomimo wielokrotnych interwencji nadzoru konserwatorskiego z PKZ – Oddział w Poznaniu, nie dokończono prac w obecnym hallu cesarskim (piętro, pom. 126, 123, 119), nie zrekonstruowano także sklepień i sufitów z fasetami w zespole dziewiętnastowiecznych apartamentów cesarskich (piętro, pom. 120, 122, 124 i 125), poza pom. 121. W wyniku takiego działania mamy dziś do czynienia z wnętrzami niemożliwymi do właściwej adaptacji, zbyt wysokimi, których nie można ani właściwie oświetlić, ani urządzić. Sprawą, na którą należy także zwrócić uwagę, jest właściwe urządzenie pomieszczeń ciągu reprezentacyjnego. Istniejące w pałacu meble, gromadzone w sposób przypadkowy, nie nadają się w wielu wypadkach do eksponowania. Brak tu także obrazów, rzeźb i innych elementów wyposażenia. Wydaje się, że klasa tego obiektu wymagałaby taskawszego spojrzenia naczelnych władz Ministerstwa Kultury i Sztuki. Obok prac związanych z wnętrzami pałacowymi prowadzono roboty elewacyjne. Elewacje zewnętrzne zaczęto remontować w 1974 r. Wykonawcą był Zakład Rzemieślniczy z Sulechowa, kierowany przez inż. Tadeusza Rutyńskiego. Elewacje dziedzińca konserwowano w latach 1980–1983. Wykonawcą była Spółdzielnia Rzemiosł Różnych z Sulechowa, zaś maszkarony odrestaurował artysta plastyk Mirosław Patecki. Dużą pomoc stanowiła dokumentacja fotograficzna maszkaronów wykonana przez Bronisława Bugiela.

Po zakończeniu prac projektowych przyszła kolej na park. W roku 1984 została opracowana jego ewidencja, a autorzy Rafał Awzian i Ewa Łukas-Janowska dokonali rozpoznania dotyczącego drzewostanu oraz układu historycznego założenia. Obecnie jest opracowywany projekt techniczny dotyczący pierwszej części parku, zwanej ogrodem Ludwika.

W niniejszym komunikacie starano się w możliwie zwięzły sposób przedstawić problemy związane z wieloletnią odbudową żagańskiego pałacu. Jak z przedstawionej historii odbudowy wynika, oprócz błędów projektowych i wielu niedociągnięć konserwatorskich, były też realizacje w pełni udane.

Po wielu latach prac przywrócono do życia jeden z najwspanialszych pałaców Polski, obiekt ściśle związany z kulturą europejską, którego historia jest na tyle pasjonująca, że nie potrzebuje naiwnych upiększeń ani tanich anegdot.

mgr Ewa Łukas-Janowska
PP PKZ – Oddział w Zielonej Górze

ONCE AGAIN ON THE PALACE AT ŻAGAŃ

This report is a response to Józef Długosz's article entitled "The Palace at Żagań and Its Reconstruction", published in "Ochrona Zabytków", no 1, 1985.

The above article, containing inaccuracies on the history of the palace and putting off nearly twenty-year long reconstruction of the building with merely few sentences, bound me down to write this paper. From 1979 to 1983, on behalf of the Poznań branch of the Ateliers for the Conservation of Cultural Property, I was responsible for conservation inspection and in 1984 I prepared a five-volume report on conservation and construction work covering the years of 1965–1983.

The palace at Żagań was erected in four building stages, starting with a Gothic castle and stopping at a 19-th century residence. The successive owners of the palace were: Żagań Piast princes, nobleman's families, Prince Albrecht Wallenstein (1628–1634), governor of the Emperor's army in the thirty-year war, and Czech's Lobkovic princes (1648–1786). Sold in 1786 to Kurland's Prince Piotr Biron, the palace was then in hands of his successors. In 1842 the estate was bought by Dorota Maria, Princess Talleyrand Perigord, the youngest daughter of Prince Biron. After her death the Żagań estate was inherited by its legitimate heirs and it remained in hands of the Talleyrands until 1935 when due to his political opinions Prince Bosan II Talleyrand was recognized to be the enemy of the 3rd German Reich and had to leave Żagań and his large estate got confiscated.

The palace at Żagań was built and developed by best builders

in the Silesia and Czechs. Its construction was commenced according to the design of W. Boccaccio, erected by A. Porta, partially reconstructed by L. Dorst-Schatzberg. A magnificent landscape park was designed by O. Teichert starting from 1850.

Post-war conservation and constructional work lasted – with some intervals – from 1965 to 1983. It was preceded by scientific and historical documentation prepared by M. Kutzner and also by archaeological studies (which revealed parts of a Gothic castle and 17-th century southern balustrade), conservation guide-lines and technical documentation drawn by Szczecin and Poznań branches of the Ateliers for the Conservation of Cultural Property. The eastern wing housed a theatre hall and its amenities. As a result of this work, some of splendid rooms got destroyed. Adaptation plans for northern and western wings were subjected to numerous modifications. It was in 1976 that finally still a new version of the plan was approved by conservation authorities. The basement of the palace got occupied by the Institute for Computational Technique, the ground floor became a library, while fine rooms in the upper floor were changed into the palace of weddings. They are also used for cultural events. Elevations were repaired, with intervals, from 1974 to 1983. The work in the park is still under way.

After many years one of the most magnificent palaces in Poland, closely associated with the European culture, has finally been restored.