

Marek Florek*

Kompleksy archeologiczne w Czermnie, pow. Tomaszów Lubelski i Gródku, pow. Hrubieszów. Stan aktualny i perspektywy ochrony

Abstract

Florek M. 2018. Archaeological complexes in Czermnno, Tomaszów Lubelski District and Gródek, Hrubieszów District. Current status and protection perspectives. *Raport 13, 97-112*

The paper presents two important complexes of archaeological sites in Czermnno and Gródek in Lublin Voivodeship. Their character, research history, state of preservation, ownership status, threats, state of archaeological research and current forms of heritage protection are discussed. The conclusions of the study indicate the need for further archaeological research of an interdisciplinary nature as well as the necessary actions related to preventing further destruction, including changes in the scope of legal protection. The paper ends with the postulate of establishing the "Czermnno-Gródek Archeological Open-air Museum" an organizational unit, which would be responsible for the protection and preservation of both archaeological complexes, and would coordinate further research focusing on these sites.

Keywords: Czermnno, Gródek, protection of archaeological heritage, Cherven Cities

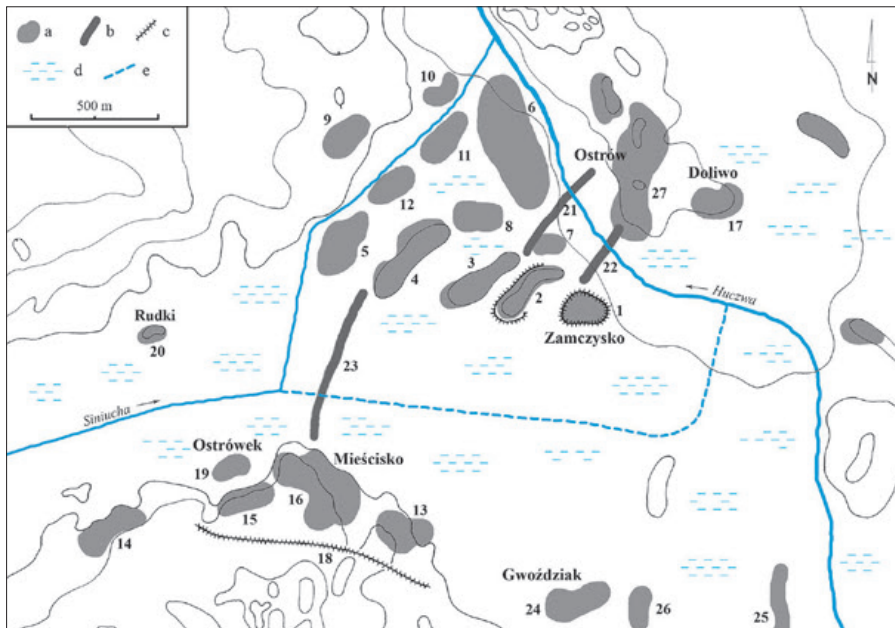
Jednymi z najcenniejszych elementów dziedzictwa kulturowego wschodniej Polski, a może nawet całego pogranicza Europy Środkowej i Wschodniej są kompleksy wielokulturowych stanowisk archeologicznych w Czermnie w pow. tomaszowskim i Gródku w pow. hrubieszowskim w woj. lubelskim, będące pozostałością i świadectwem sięgającej tysięcy lat wstecz historii tych terenów.

Na kompleks archeologiczny w Czermnie, położony u zbiegu dolin Huczwy i Sieniuchy, składa się przede wszystkim wczesnośredniowieczny zespół grodowy identyfikowany ze znanym ze wzmianek w ruskich łacińskich Czerwieniem – eponimicznym centrum Grodów Czerwieńskich (por. Jażdżewski 1959; Gurba 2004; Wołoszyn 2012; tam dalsza literatura). Jego pozostałością jest grodzisko (tzw. Zamczysko), sąsiadujące z nim dwa podgrodzia, z których przynajmniej jedno było ufortyfikowane, osady otwarte i cmentarzyska (Florek 2012, 117–118). Poza wczesnośredniowiecznymi, znajdują się tu stanowiska z innych epok, przy czym część

ma charakter wielokulturowy (Dzieńkowski, Sadowski 2016) (Ryc. 1).

Wczesnośredniowieczny zespół grodowy został zidentyfikowany jeszcze w XIX wieku (por. Kuśnierz 2003). Pierwsze badania wykopaliskowe na jego terenie przeprowadzono w roku 1940, kolejne w 1952 r. (por. Florkiewicz, Sikora 2016; Wołoszyn 2016b; tam wcześniejsza literatura). W latach 1972–1979 był on przedmiotem systematycznych badań prowadzonych przez ówczesną Katedrę Archeologii UMCS i Archeologiczny Ośrodek Badawczo-Konserwatorski w Lublinie, których wyniki – przez wiele lat znane jedynie z krótkich sprawozdań bądź artykułów o charakterze syntetycznym (por. Florek 2016a) – zostały w szerszym zakresie udostępnione dopiero niedawno (Florek, Wołoszyn 2016). W okresie późniejszym prowadzono na terenie Czermnna jedynie doraźne badania ratownicze, powierzchniowe bądź o charakterze weryfikacyjno-sondazowym (por. Kutylowska 1998; Gurba, Urbański 1998; Florkiewicz, Urbański 2016),

* Instytut Archeologii UMCS w Lublinie, e-mail: marek.florek@poczta.umcs.lublin.pl



Ryc. 1. Kompleks archeologiczny Czerwna. Oznaczenia: a – najważniejsze stanowiska archeologiczne; b – groble i pomosty; 3 – wał odcinkowy; d – tereny podmokłe (torfowiska); e – dawne koryto Sieniucha (opr. M. Florek)

Fig. 1. Czerwno archaeological complex. Markings: a – the most important archaeological sites; b – dikes and footbridges; c – segmented rampart; d – wetlands (peat lands); e – the old bed of the Sieniucha River (Prepared by M. Florek)

jednak sam zespół grodowy powoli przestawał funkcjonować w obiegu naukowym. Jednocześnie cały czas zdawano sobie sprawę z jego wielkiego, chociaż niewykorzystanego potencjału poznawczego (por. Dunin-Wąsowicz 2000, 251–252). Dopiero mające miejsce od końca pierwszej dekady XXI wieku masowe znaleziska zabytków metalowych, dokonywane przez penetrujące grodzisko grupy „poszukiwaczy zabytków” oraz wymuszona niejako ich działalnością szczegółowa inwentaryzacja powierzchniowa przeprowadzona przez Instytut Archeologii UMCS przy współpracy z Narodowym Instytutem Dziedzictwa w 2010 r., przede wszystkim zaś odkrycie w roku następnym na terenie grodziska dwóch wczesnośredniowiecznych skarbów srebrnych (por.

Piotrowski, Wołoszyn 2012), spowodowały ponowne zainteresowanie Czerwnem i Grodami Czerwieńskimi. Skutkiem tego zainteresowania, przede wszystkim zaś ponownego uświadomienia jego wartości, nie tylko naukowo-poznawczych, jest realizowany od 2012 r. międzynarodowy projekt badawczy „Grody Czerwieńskie, czyli złote jabłko polskiej archeologii” (por. Wołoszyn 2016a) (Ryc. 2-3).

Kompleks archeologiczny Gródka jest usytuowany wzdłuż krawędzi doliny Bugu, po obu stronach ujścia do niego Huczwy (Ryc. 4). W jego skład wchodzi szereg różnoczasowych stanowisk archeologicznych, z których najważniejsze to położone na południe od Huczwy: Gródek, stan. 1A – grodzisko, obecnie nazywane



Ryc. 2. Czerwno. Grodzisko (stan. 1) i podgrodzie „bliższe” (stan. 2) (fot. S. Orłowski, Archiwum WUOZ w Lublinie)

Fig. 2. Czerwno. Hillfort (site 1) and an adjacent settlement, the closest to the hillfort (site 2) (Photo by S. Orłowski, the archive of the Voivodeship Heritage Protection Office in Lublin)



Ryc. 3. Czermno – grodzisko (Czermno stan. 1 – Zamczysko). Widok od strony Huczwy (fot. M. Florek)

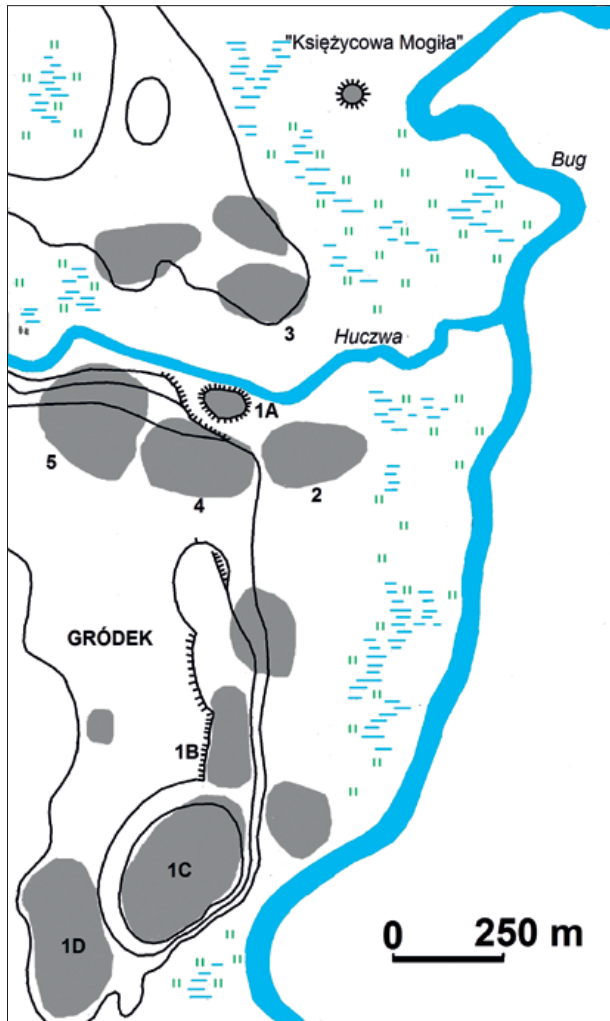
Fig. 3. Czermno – hillfort (Czermno site 1 – Burgstall). View from the side of Huczwa (Photo by M. Florek)

„Zamczyskiem” (Ryc. 5), identyfikowane z wymienianym w „Powieści dorocznej” grodem Wołyń, pod którym w 1018 r. miało dojść do bitwy między wojskami Bolesława Chrobrego a księcia kijowskiego Jarosława Mądrego (Poppe 1977) i na którym odkryto również pozostałości osadnictwa z neolitu, epoki brązu, okresu rzymskiego i czasów nowożytnych (XVII w.) oraz cmentarzysko średniowieczne (por. Kuśnierz 2006, tam dalsza literatura); Gródek, stan. 1B (stanowisko wielokulturowe); Gródek stan. 1C – tzw. Zamek lub Horodyszczce, z pozostałościami osadnictwa z wszystkich okresów pradziejów, w tym cmentarzyskiem kultury wołyńsko-lubelskiej ceramiki malowanej, wielką osadą kultury pucharów lejkowatych, cmentarzyskiem grupy masłomeckiej (por. m.in. Kowalczyk 1956; Gumiński 1989; Kokowski 1993) oraz osadą i cmentarzyskiem z wczesnego średniowiecza (Jastrzębski, Maciejczuk 1988; Wołoszyn 2005) i Gródek stan. 1D (obecnie Gródek 6) – m.in. osada kultury czerniachowskiej. Jeszcze w połowie XIX wieku grodzisko „Zamczysko” położone u ujścia Huczwy z oddalonym o ponad kilometr „Zamkiem” („Horodyszczem”) miał łączyć podwójny wał z równoległym do niego rowem, zwany Okopami Chrobrego, w którego sąsiedztwie znajdowały się kurhany (Nosek 1951, 351).

Do kompleksu archeologicznego Gródka należy włączyć również położone na północ od ujścia Huczwy do Bugu, już na gruntach wsi Teptiuków stanowiska, w tym kilka osad wczesnośredniowiecznych i znajdujący

się w odległości około 800 m na północ od grodziska duży kopiec zwany Księżycową Mogiłą, znany bardziej jako kurhan w Husynnem (Husynne, stan. 1; por. Żurowski, Mikołajczyk 1955), usypany na terenie starszej osady z IX–X w. W lokalnej tradycji był uważany za kurhan (mogiłę) lokalnego księcia bądź jego syna (księżyc – syn księcia, młody książę), w rzeczywistości zapewne pozostałość nasypu, na którym był wzniesiony drewniany wieżowy budynek mieszkalny, a więc to, co zazwyczaj określa się jako gródek stożkowaty (Florek 2008, 282–284).

Wczesnośredniowieczny zespół grodowy w Gródku z grodem Wołyń z „Powieści dorocznej” zidentyfikował już Jan Długosz (por. Poppe 1977), przy czym za pozostałości grodu (grodzisko) uważano cały, prawie 1,5 km długości odcinek płaskowyżu ciągnący się wzdłuż Bugu na południe od ujścia Huczwy, stąd m.in. oznaczenia poszczególnych jego fragmentów jak stanowiska 1A, 1B, 1C, 1D. Pierwsze prace wykopaliskowe na jego terenie, pomijając różne półamatorskie poszukiwania prowadzone w XIX i pierwszej połowie XIX wieku, podjęte jako odpowiedź na postulat badań nad Grodami Czerwieńskim zgłoszony na I Metodologicznej Konferencji Historyków Polskich w Otwocku w 1951 roku przeprowadzono w latach 1952–1957 (Florek 2012, 118). Skoncentrowały się one na dwóch stanowiskach: Gródek 1A i Gródek 1C, natomiast w innych częściach kompleksu, tak jak np. w przypadku podgródzia (Gródek stan. 2) bądź „Księżycowej



Ryc. 4. Kompleks archeologiczny Gródka. Najważniejsze stanowiska archeologiczne (opr. M. Florek)

Fig. 4. Gródek archaeological complex. The most important archaeological sites (Prepared by M. Florek)

Mogiły”, miały charakter jedynie sondażowy. Wykazały one, że na jego terenie poza osadnictwem wczesnośredniowiecznym mamy do czynienia z osadami i cmentarzyskami z neolitu (m.in. kultury wołyńsko-lubelskiej ceramiki malowanej, kultury pucharów lejkowatych), epok brązu i wczesnego okresu żelaza (kultury strzyżowskiej i lużyckiej), okresów przedrzymskiego i rzymskiego (grupy czerniczyńskiej, grupy masłomęckiej) oraz wędrówek ludów. Kolejne badania o stosunkowo niewielkim zakresie przestrzennym, ograniczone do stanowiska Gródek 1C, miały miejsce w początkach lat 60. XX wieku (Dąbrowska 1974). Do badań archeologicznych na terenie Gródka powrócono końcu lat 70. XX wieku, przede wszystkim z powodu postępującego niszczenia znajdujących się tu stanowisk. Prowadzili je archeolodzy z ośrodka lubelskiego (1974 – J. Gurba, L. Gajewski; 1983–1985 – S. Jastrzębski; 1984–1991 – A. Kokowski). Nigdy nie miały one charakteru systematycznego, w najlepszym razie ograniczyły się do

eksploracji pojedynczych obiektów – tak jak np. w przypadku osady neolitycznej i cmentarzyska grupy masłomęckiej na stanowisku Gródek 1C (por. Kokowski 1993, 9–11). Ponowny powrót do badań w Gródku, tym razem przede wszystkim „Zamczyska” (Gródek stan. 1A), ma miejsce w ramach wspomnianego wyżej programu badawczego „Grody Czerwieńskie, czyli złote jabłko polskiej archeologii”.

Materiały z badań stanowisk pradziejowych i części wczesnośredniowiecznych z Gródka zostały opublikowane (m.in. Dąbrowska 1974; Gumiński 1989; Jastrzębski, Maciejczuk 1988; Kokowski 1993; Kokowski, Zakościelna 1988; Kuśnierz 2006), jednak większość wyników badań jest znana jedynie z krótkich sprawozdań i ogólnych omówień (m.in. Rajewski 1956; Rauhut 1956a; 1956b; Bender *et al.* 1957; Jażdżewski 1958; Poklewski 1958; Jastrzębski 1984; Kuśnierz 2003; 2006). Dopiero ostatnio, w ramach programu „Grody Czerwieńskie, czyli złote jabłko polskiej archeologii” rozpoczęto opracowywanie i przygotowywanie do publikacji całości materiałów pochodzących z badań na „Zamczysku” (Gródek, stan. 1A).

Z uwagi na widoczny chociażby na podstawie powyższego przeglądu stanu badań potencjał poznawczy kompleksów archeologicznych Czermna i Gródka oraz potrzebę kontynuacji interdyscyplinarnych badań nad Grodami Czerwieńskimi Uniwersytetu Marii Curie-Skłodowskiej w Lublinie i w Rzeszowie powołały Międzyuczelniane Naukowe Centrum Badawcze FILIOQUE. Jego celem ma być przede wszystkim kontynuowanie badań nad Grodami Czerwieńskimi, a także ich ochrona jako ważnego elementu dziedzictwa kulturowego pogranicza polsko-ruskiego czy też szeroko rozumianego – jako pogranicze Europy Zachodniej i Wschodniej.

■ 1. KOMPLEKSY ARCHEOLOGICZNE W CZERMNIE I GRÓDKU. STAN OBECNY

1.1. PRZYNALEŻNOŚĆ ADMINISTRACYJNA, WIELKOŚĆ, STOSUNKI WŁASNOŚCIOWE, UŻYTKOWANIE

Kompleks archeologiczny Czermna

Jak już wskazano wyżej, na kompleks archeologiczny w Czermnie składa się przede wszystkim wczesnośredniowieczny zespół grodowy. Tworzą go grodzisko (Czermno, stan. 1 – tzw. Zamczysko), dwa podgrodzia (podgrodzie „bliższe” – Czermno, stan. 2 i podgrodzie „dalsze” – Czermno, stan. 3), z których przynajmniej to pierwsze było ufortyfikowane; kilka osad i związanych

Ryc. 5. Gródek.
Grodzisko (Gródek
stan. 1A – Zamczysko)
(fot. T. Dzieńkowski)

Fig. 5. Gródek,
Hillfort (site 1A –
Burgstall) (Photo
by T. Dzieńkowski)



z nimi 3 albo 4 płaskich cmentarzysk szkieletowych, łączących je grobli i pomostów oraz wału odcinkowego zabezpieczającego go od południa. Być może z wczesnym średniowieczem należy też łączyć cmentarzysko kurhanowe znajdujące się w jego południowej części, na lewym brzegu Huczwy. Administracyjnie tereny te leżą w granicach sołectwa Czermino w gm. Tyszowce (większość) i samych Tyszowiec w pow. Tomaszów Lubelski, niewielkie partie po prawej stronie Huczwy również na terenie sołectw Wronowice i Turkowice w gm. Werbkowice w pow. Hrubieszowskim (Ryc. 6).

Grodzisko ma powierzchnię 1,6 ha, a wraz z oboma podgrodziami o 12,5 hektarów. Łączna powierzchnia grodziska, podgrodzi i najbliższych im osad otwartych położonych w widłach Sieniuchy i Huczwy wraz terenami, gdzie znajdują się groble i pomosty, to około 74 hektarów. Natomiast jeśli weźmiemy pod uwagę również stanowiska (osady i cmentarzyska wczesnośredniowieczne) po prawej stronie Huczwy oraz bezpośrednio na północ od obecnego koryta Sieniuchy i tereny aż po wał odcinkowy, to ich łączna powierzchnia będzie liczyła nawet 150–200 ha (uwzględniając tylko stanowiska w promieniu do 2 km od grodziska).

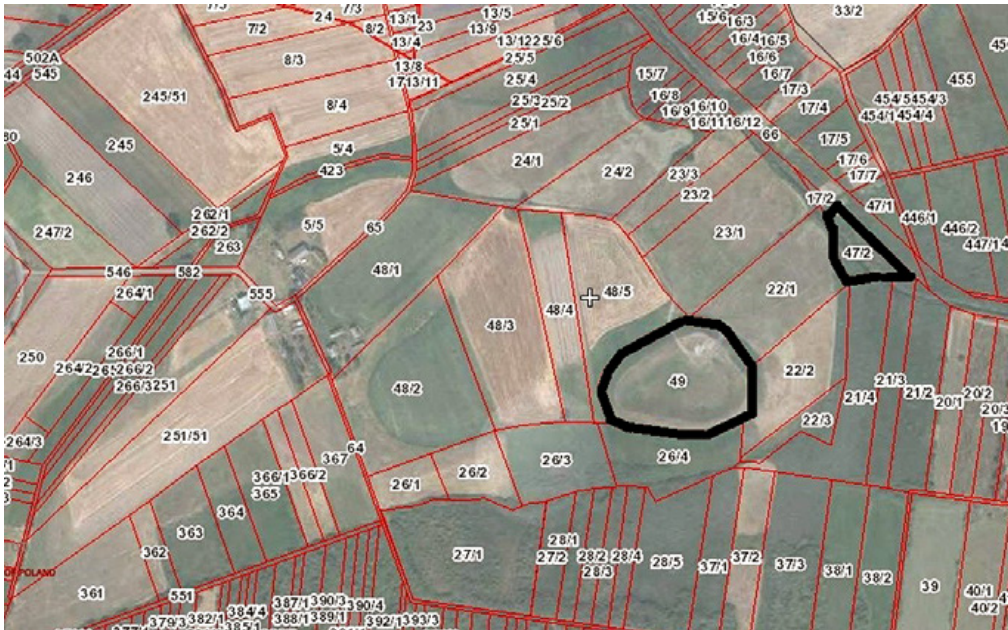
Do początków XX w. większość tych terenów należała do majątku Czermino. Po jego parcelacji w latach 20. XX w. grodzisko, podgrodzia i pozostałe tereny wchodzące w skład kompleksu stały się własnością bądź znalazły się w dzierżawie wielu różnych instytucji i osób prywatnych. Aktualnie własnością gminną (gm. Tyszowce) są działki: nr 49 – teren grodziska (od 2011 r., wcześniej własność Wspólnoty Wiejskiej), i nr 47/2 – działka, na której postawiono wieżę widokową.

Właścicielami pozostałych działek są osoby prywatne, przy czym sprawy własności często nie są formalnie uregulowane wpisami w księgach hipotecznych.

Przeważająca część terenów, na których znajduje się kompleks archeologiczny Czermina, stanowią użytki rolne o różnym charakterze. Teren grodziska („Zamczysko”) jest użytkowany jako łąka – pastwisko. Łąki bądź nieużytki zajmują też tereny, na których znajdują się reliktory pomostów i dróg. Teren tzw. podgrodzia „bliższego” (Czermino, stan. 2) zajmują pola orne. Na podgrodziu „dalszym” (Czermino, stan. 3) poza polami ornymi i łąkami znajdują się siedliska z zabudową mieszkalną i gospodarczą, otoczone niewielkimi ogrodami i sadami. Pola orne, łąki, rzadziej nieużytki oraz siedliska zajmują również tereny, gdzie są usytuowane pozostałe stanowiska, z wyjątkiem południowej części kompleksu w sąsiedztwie wału odcinkowego, którą porasta las.

Kompleks archeologiczny Gródka

Kompleks archeologiczny Gródka tworzą grodzisko wczesnośredniowieczne („Zamczysko”) oraz pozostałości różnoczasowych osad otwartych i cmentarzysk usytuowanych między zabudową wsi Gródek a Bugiem, na południe od ujścia do niego Huczwy (Ryc. 7). Wydaje się, że w skład kompleksu powinno się również włączyć stanowiska, w tym pozostałości osad głównie wczesnośredniowiecznych na północ od ujścia Huczwy oraz kopiec „Księżycowa Mogiła” leżące na gruntach sołectwa Teptiuków oraz stanowiska usytuowane po jej prawej stronie, od zabudowań Gródka w kierunku zachodnim do granicy wsi z Hrubieszowem. Administracyjnie cały ten obszar leży w gminie i powiecie Hrubieszów.



Ryc. 6. Kompleks archeologiczny Czerwno. Tereny stanowiące własność gminną

Fig. 6. Czerwno archaeological complex. Areas owned by the commune

Samo grodzisko (Gródek, stan. 1A) ma powierzchnię około 75 arów. Kompleks stanowisk w Gródku obejmujących obok grodziska tereny na południe od ujścia Huczwy, w tym m.in. wielką osadę neolityczną (Gródek, stan. 1C), liczy łącznie ponad 53 hektary. Jeśli włączymy w jego skład tereny na północ od Huczwy aż po „Księżycową Mogiłę” z przyległościami oraz na jej prawym brzegu od zabudowań Gródka do granicy z Hrubieszowem, to całość będzie miała ponad 150 ha powierzchni.

Tereny wchodzące w skład kompleksu archeologicznego Gródka w przeważającej większości stanowią własność prywatną. Wyjątek stanowią: działka 55, na której

znajduje się grodzisko (Gródek, stan. 1A), działka 197 – część stanowiska Gródek 1C, działka 210 – część stanowiska Gródek 1D, będące własnością gminy Hrubieszów, oraz działki 224, 225 i 226, również będące częścią stanowiska Gródek 1D, których właścicielem są Polskie Koleje Państwowe. Własnością gminną jest też działka 372 w Teptiukowie z „Księżycową Mogiłą”.

Teren grodziska w Gródku (stan. 1A) stanowi obecnie nieużytek. Nieużytkiem jest też kopiec „Księżycowa Mogiła” w Teptiukowie (działka 372) oraz działki 224–226 na stanowisku Gródek 1D stanowiące własność PKP. Natomiast pozostałe stanowiska wchodzące w skład kompleksu są prawie w całości zajęte przez pola orne, z którymi sąsiadują siedliska wsi Gródek.



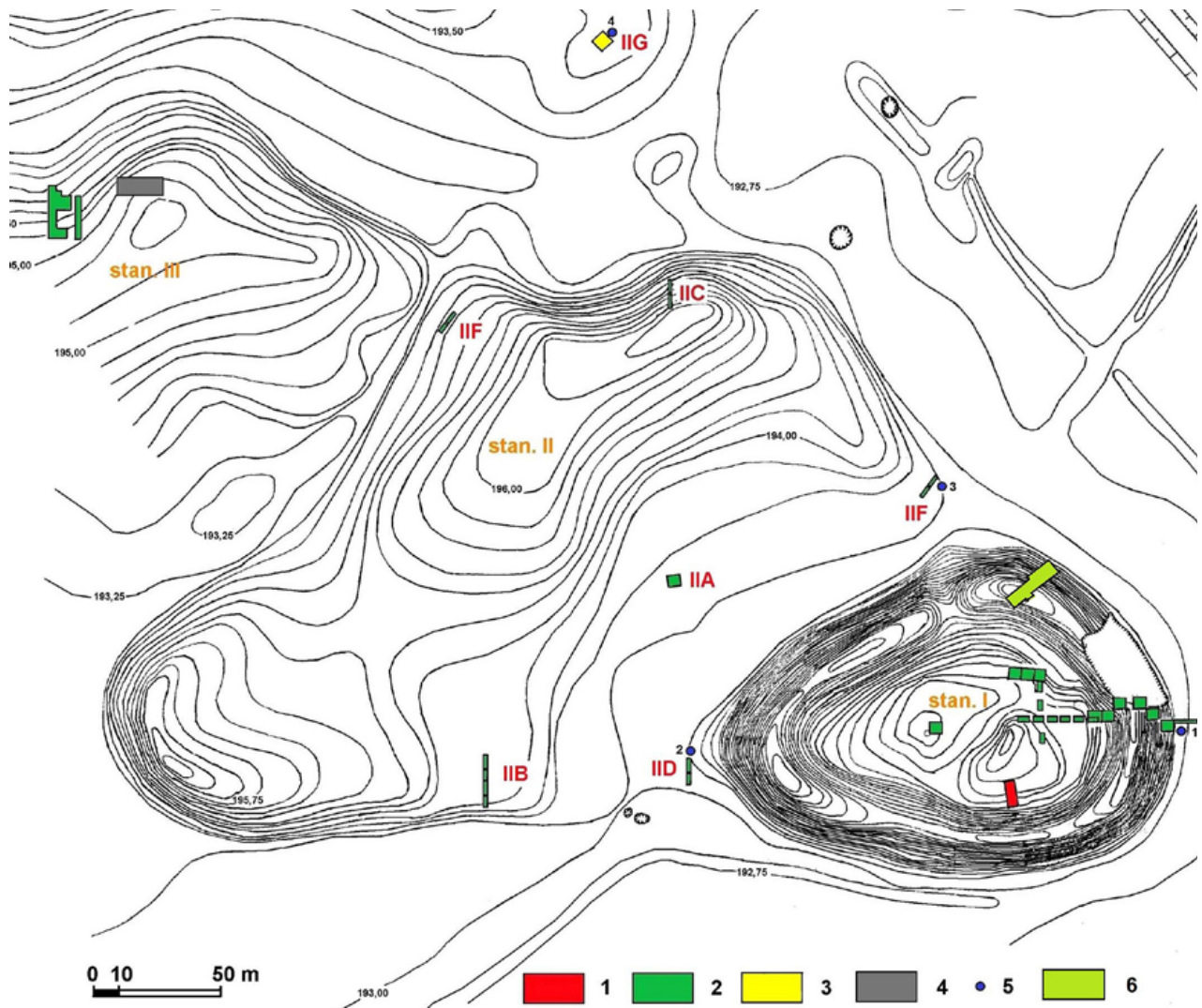
Ryc. 7. Kompleks archeologiczny Gródek. Tereny stanowiące własność gminną (1) i państwową (2)

Fig. 7. Gródek archaeological complex. Areas owned by the commune (1) and the state (2)

1. 2. STAN ROZPOZNANIA

Większość stanowisk wchodzących w skład kompleksów archeologicznych Czerwno i Gródka – ich zasięg przestrzenny, charakter i chronologia – jest znana z badań powierzchniowych oraz dokonywanych na ich terenie przypadkowych odkryć. Dopiero od kilku lat są podejmowane próby ich rozpoznania przy pomocy metod nieinwazyjnych: badań geofizycznych, prospekcji z użyciem sprzętu elektronicznego, fotografii lotniczej, w tym z zastosowaniem skaningu laserowego i numerycznego modelowania terenu (NMT). Natomiast badania wykopaliskowe na nich były dotychczas prowadzone w skromnym, biorąc pod uwagę wielkość kompleksów, zakresie.

W Czerwnie badania wykopaliskowe były prowadzone przede wszystkim na grodzisku i obu podgrodziach, w niewielkim stopniu na innych stanowiskach (Wołoszyn 2016; Florkiewicz, Sikora 2016; Florek 2016a)



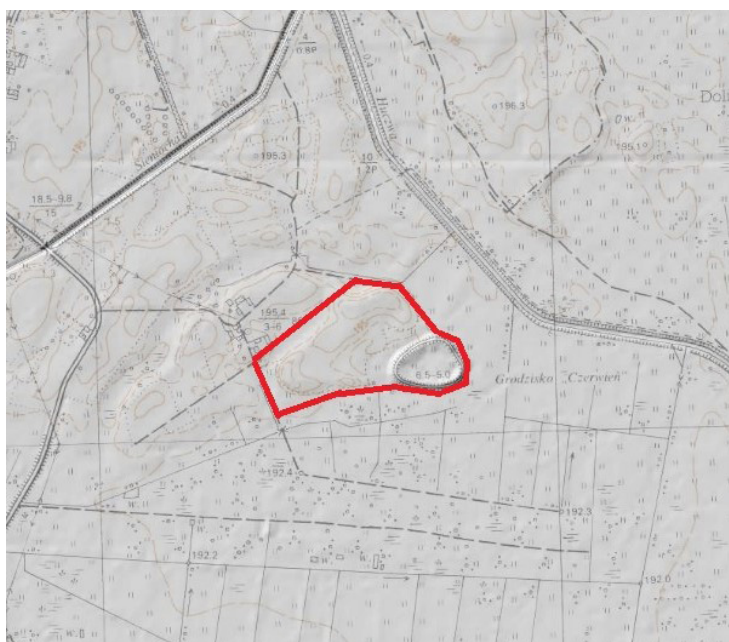
Ryc. 8. Kompleks archeologiczny w Czermnie. Lokalizacja miejsc badań (wykopów archeologicznych) na grodzisku i obu podgrodziach. Oznaczenia: 1 – badania 1952; 2 – badania 1975-1978; 3 – badania 1985; 4 – badania 1997; 5 – miejsca pobrania prób do analiz C14 i dendrochronologicznych w 1997 r.; 6 – badania 2015-16 na grodzisku. Nie zaznaczono miejsc badań ratowniczych na stanowiskach: 2 i 3 w 2014 i 2015 r. – poza ryciną (opr. M. Florek)

Fig. 8. Czermino archaeological complex. Research location (archaeological trenches) on the hillfort and both adjacent settlements. Markings: 1 – research 1952; 2 – research 1975-1978; 3 – research 1985; 4 – research 1997; 5 – places of the C14 and dendrochronological sampling from 1997; 6 – research on the hillfort in 2015-16. The locations of rescue excavations at sites 2 and 3 in 2014 and 2015 have not been marked – the are located outside the scope of the figure (Prepared by M. Florek)

(Ryc. 8). Na grodzisku (Czermno, stan. 1) metodą wykopaliskową rozpoznano do roku 2017 około 5 arów, na podgrodziu „bliższym” (Czermno, stan. 2) – około 2 arów, na podgrodziu „dalszym” (Czermno, stan. 3) – nieco ponad 4 ary. Do tego można doliczyć powierzchnię około 1–2 ara, jaką rozpoznano łącznie na pozostałych stanowiskach, w tym cmentarzysku we Wronowicach-Doliwie (Florek 2016b). Łącznie zatem badaniami wykopaliskowymi objęto powierzchnię około 0,12–0,13 ha obszaru kompleksu archeologicznego w Czermnie.

Stan rozpoznania metodą wykopaliskową kompleksu archeologicznego w Gródku wygląda nieco lepiej tylko w przypadku grodziska (Gródek, stan. 1A). Na jego majdanie przebadano 10,75 ara, to jest około 1/3

jego powierzchni. Badania wykopaliskowe prowadzono również na stanowiskach Gródek 1C i Gródek 1D, na kopcu „Księżycowa Mogiła” w Teptiukowie i w kilku innych miejscach (np. Gródek, stan. 2, stan. 3), przeważnie w związku z dokonywanymi przypadkowymi odkryciami. Najlepiej rozpoznane jest stanowisko Gródek 1C, na którym przebadano dotychczas nieco ponad 30 arów (0,3 ha). Dokładne określenie powierzchni jest niemożliwe z uwagi na braki w dokumentacji oraz „nakładanie” się na siebie wykopów realizowanych przez kolejnych badaczy (np. wykopy z lat 80. A. Kokowskiego częściowo pokrywają się z wykopami J. Kowalczyka z lat 50. XX w.). Kolejnych kilka arów rozpoznano łącznie na stanowiskach Gródek 1D, Gródek 2 i Husynne 1.



Ryc. 9. Kompleks archeologiczny Czermna. Tereny wpisane do rejestru zabytków (opr. M. Florek)

Fig. 9. Czermno archaeological complex. Areas entered into the register of monuments (Prepared by M. Florek)

1. 3. ZAGROŻENIA DLA SUBSTANCJI ZABYTKOWEJ

Możemy mówić o dwóch rodzajach zagrożeń stanowisk archeologicznych: wywołanych przez naturę (ewentualnie wspomaganą działalnością ludzką) i bezpośrednio przez człowieka. Zagrożenia o charakterze naturalnym to przede wszystkim erozja stokowa i erozja boczna (podcinanie brzegów przez płynące wody Bugu i Huczwy), występująca przede wszystkim w przypadku grodziska w Gródku oraz zmiany poziomu wód gruntowych, szczególnie istotne w przypadku kompleksu archeologicznego w Czermnie. Te ostatnie częściowo mają związek z podejmowanymi melioracjami. Negatywne oddziaływania szaty roślinnej czy działalność zwierząt mają mniejsze znaczenie. Zagrożeniom związanym z naturą możemy w ograniczonym stopniu przeciwdziałać.

Dużo większe znaczenie mają zagrożenia, za które odpowiada człowiek. W przypadku kompleksów archeologicznych w Czermnie i Gródku najważniejsze zagrożenia stanowią:

- użytkowanie rolnicze (orka, zakładanie sadów itp.);
- gospodarka leśna (wycinka drzew, prowadzenie nowych nasadzeń);
- zabudowa mieszkaniowa i infrastruktura z nią związana;
- prace melioracyjne powodujące zmiany poziomu wód gruntowych;
- niekontrolowana eksploatacja torfu i piasku;
- wypalanie traw;

- nielegalne wysypiska śmieci i odpadów organizowane na terenie stanowisk archeologicznych lub w ich sąsiedztwie;

- okazjonalne rozkopywanie przez „poszukiwaczy zabytków” i „archeologów-amatorów” – pod pojęciem „archeologów – amatorów” rozumiem osoby bez formalnego wykształcenia archeologicznego, ale zainteresowane archeologią i często współpracujące w różnym zakresie z archeologami i urzędami konserwatorskimi, a także osoby posiadające formalne wykształcenie archeologiczne, lecz działające w sposób nieprofesjonalny, poza „oficjalnymi” strukturami prowadzącymi badania archeologiczne;

- organizacja na stanowiskach archeologicznych lub w ich bezpośrednim sąsiedztwie imprez masowych takich jak festyn „Średniowieczna Noc Świętojańska” w Czermnie i niekontrolowany dostęp do nich.

1.4. AKTUALNE FORMY OCHRONY KOMPLEKSÓW ARCHEOLOGICZNYCH CZERMNA I GRÓDKA

Obowiązująca ustawa o ochronie zabytków i opiece nad zabytkami z 2003 roku (tekst jednolity: Dz. U. z 2017 r., poz. 2187 oraz z 2018 r., poz. 10) przewiduje następujące formy i sposoby ochrony zabytków:

- wpis do rejestru zabytków – decyzję w tym zakresie podejmuje wojewódzki konserwator zabytków;
- wpis na Listę Skarbów Dziedzictwa – dotyczy tylko zabytków ruchomych, listę prowadzi Minister Kultury i Dziedzictwa Narodowego;
- uznanie za pomnik historii – decyzję podejmuje Prezydent na wniosek Ministra Kultury i Dziedzictwa Narodowego;
- utworzenie parku kulturowego – uchwałę w sprawie utworzenia podejmuje Rada Gminy;
- ustalenia w miejscowych planach zagospodarowania przestrzennego albo w decyzjach o ustaleniu lokalizacji inwestycji celu publicznego, decyzji o warunkach zabudowy, decyzji o zezwoleniu na realizację inwestycji drogowej itp., przy czym podstawą przy określaniu ustaleń dotyczących ochrony w planach miejscowych i wydawaniu decyzji lokalizacyjnych bądź o warunkach zabudowy jest gminna ewidencja zabytków.

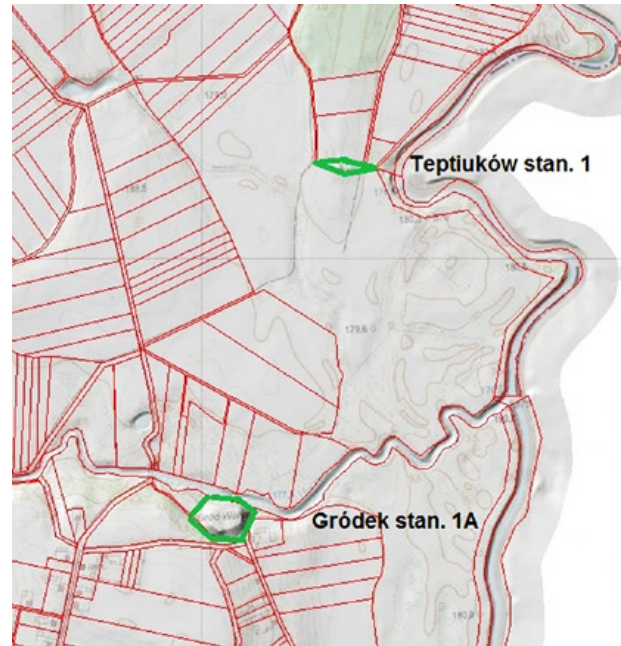
1.4.1. OCHRONA PRAWNA KOMPLEKSU ARCHEOLOGICZNEGO CZERMNA

Po parcelacji gruntów Czermna w latach 20. XX wieku na podstawie przepisów dekretu Rady Regencyjnej z 31 października 1918 roku o opiece nad zabytkami sztuki i kultury ściśle określono zasady jego użytkowania, zakazując orki oraz wypasu bydła, dopuszczając jedynie

koszenie trawy. Oba podgrodzia (Czermno, stan. 2 i stan. 3) oraz pozostałe stanowiska wchodzące w skład zespołu nie zostały poddane tego typu uregulowaniom. Stan ten został utrzymany praktycznie do chwili obecnej, pomijając notoryczne nieprzestrzeganie zakazu wypasu bydła na grodzisku. Należy jednak zaznaczyć, że ustalenia dotyczące zasad użytkowania grodziska miały charakter nie do końca sformalizowany – wynikały z przyjęcia przez Wspólnotę Gminną, która została jego właścicielem, zaleceń formułowanych przez wizytujących je konserwatorów z Państwowego Grona Konserwatorów Zabytków Prehistorycznych, a potem z Państwowego Muzeum Archeologicznego. Natomiast do końca okresu międzywojennego grodzisko nie zostało objęte ochroną poprzez wpisanie go do rejestru zabytków.

Dopiero 20 października 1967 r. Wojewódzki Konserwator Zabytków w Lublinie wydał decyzję wpisującą do rejestru zabytków województwa lubelskiego „grodzisko w Czermnie, pow. Tomaszów Lub., z dobrze zachowanymi wałami ziemnymi, położone na polu będącym własnością Ob. Józefa Błaszczuka, datowane na okres wczesnośredniowieczny – jako jeden z ważniejszych ośrodków Lubelszczyzny z tego okresu” (Ryc. 9). W decyzji o wpisie do rejestru zabytków nie określono granic terenu objętego ochroną (uznanego za zabytek). Co więcej, grodzisko stanowiło wówczas własność Wspólnoty wsi Kazimierówka sąsiadującej z Czermnem, a wyodrębnionej z majątku Czermno jako samodzielne sołectwo w drugiej połowie XIX wieku. Natomiast J. Błaszczuk był właścicielem pól i łąk w jego sąsiedztwie, na których znajdowały się stanowiska Czermno 2 i 3, czyli podgrodzia.

W 1988 r. Wojewódzki Konserwator Zabytków w Zamościu wydał tzw. przypomnienie decyzji o wpisie grodziska w Czermnie do rejestru zabytków, a jednocześnie jej aktualizację. Powodem była zmiana przynależności administracyjnej grodziska, które po reformie w 1975 r. znalazło się w województwie zamojskim, oraz potrzeba sprostowania błędnej informacji na temat jego własności. Pomijając fakt, że nastąpiło to ponad 12 lat po reformie administracyjnej, to treść jest do pewnego stopnia kuriozalna: powtórzono, że do rejestru zabytków wpisuje się grodzisko położone na polu będącym własnością J. Błaszczuka, a jednocześnie w ramach aktualizacji dodano, że grodzisko to stan. 1 położone na działce nr 49 należącej do wspólnoty wsi Kazimierówka, natomiast stan. 2 to podgrodzie zajmujące działki 48/2, 48/3, 48/4 i 48/5 będące własnością kilku wymienionych imiennie osób prywatnych, zaś granica ochrony konserwatorskiej obejmuje grodzisko z podgrodzem i przebiega u podstawy wałów grodziska i podgrodzia



Ryc. 10. Kompleks archeologiczny Gródka. Tereny stanowisk Gródek 1A („Zamczysko”) i Teptiuków 1 („Księżycowa Mogiła”) wpisane do rejestru (opr. M. Florek)

Fig. 10. Gródek archaeological complex. Areas of sites: Gródek 1A („Burgstall”) and Teptiuków 1 („Moon Grave”) listed in the register (Prepared by M. Florek)

w granicach wymienionych działek. Do decyzji dołączono wyrys z ewidencji gruntów z zaznaczonymi granicami wpisu do rejestru zabytków.

W 2008 r., a więc ponad 10 lat po kolejnej reformie administracyjnej, znowu dokonano aktualizacji wpisu grodziska w Czermnie do rejestru zabytków, która jednak w praktyce ograniczyła się do nadania mu nowego numeru rejestru – C/84.

Aktualnie sytuacja wygląda zatem tak, że do rejestru zabytków jest wpisane grodzisko (Czermno, stan. 1) na działce 49. Natomiast dyskusyjne jest, czy działki 42/2, 48/3, 48/4, 48/5 – czyli teren tzw. podgrodzia „bliźszego” (Czermno, stan. 2) wymienione w przypomnieniach (aktualizacjach) decyzji z 1988 i 2008 r. są też skutecznie wpisane do rejestru zabytków, jako że pierwotna decyzja o uznaniu za zabytek grodziska z 1967 r. ich nie dotyczyła. Żadne inne stanowisko archeologiczne wchodzące w skład kompleksu Czermna nie jest wpisane do rejestru zabytków. Są one natomiast – w wyniku założenia dla nich Kart Ewidencji Zabytku Archeologicznego (KEZA) – ujęte w wojewódzkiej ewidencji zabytków archeologicznych.

Gmina Tyszowce, na której terenie leży przeważająca większość kompleksu archeologicznego Czermna, nie posiada gminnej ewidencji zabytków ani aktualnego programu opieki nad zabytkami. Gmina nie ma również uchwalonego miejscowego planu zagospodarowania przestrzennego zarówno dla całej gminy, jak

i poszczególnych sołectw, w tym sołectwa Czermno, lecz jedynie dla części (tzw. terenów zurbanizowanych) Tyszowiec. Nie ma zatem podstaw prawnych do ochrony zabytków archeologicznych innych niż wpisane do rejestru zabytków, czyli w praktyce jedynie grodziska w Czermnie.

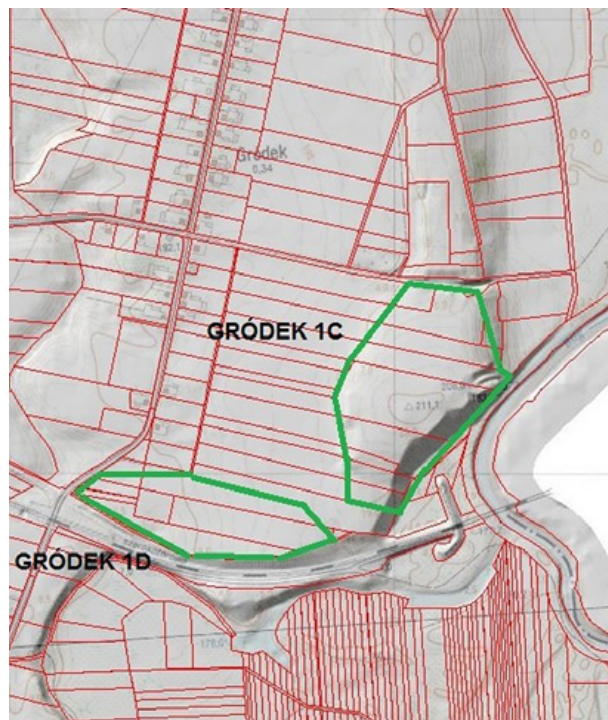
W planie zagospodarowania przestrzennego województwa lubelskiego uchwalonym w 2015 r. postuluje się utworzenie Tyszowieckiego Parku Kulturowego, w którego granicach znalazłoby się również Czermno. W tym samym dokumencie proponuje się również utworzenie Tyszowieckiego Obszaru Chronionego Krajobrazu bądź Obszaru Chronionego Krajobrazu Doliny Sieniuchy na terenie gmin Komarów, Mircze, Tyszowce i Werbkowice, chroniącego kompleks torfowisk w dolinie Huczwy i Sieniuchy, a więc również tereny stanowisk archeologicznych w Czermnie. Są to jednak jedynie propozycje, nie podjęto natomiast dotychczas żadnych konkretnych działań w kierunku ich realizacji.

1.4.2. OCHRONA PRAWNA KOMPLEKSU ARCHEOLOGICZNEGO GRÓDKA

Ochrona prawna stanowisk wchodzących w skład kompleksu archeologicznego Gródka ma krótszą i mniej skomplikowaną historię. W 1988 r. do rejestru zabytków województwa zamojskiego wpisano dwa stanowiska: grodzisko (Gródek, stan. 1A) oraz osadę wielokulturową i cmentarzysko (Gródek, stan. 1C). Natomiast w 1995 r. wpisano do rejestru zabytków osadę i cmentarzysko kultury czerniachowskiej z okresu rzymskiego (Gródek, stan. 1D, obecnie Gródek, stan. 6). We wszystkich przypadkach w treści decyzji określono granice ochrony (teren wpisany do rejestru zabytków) poprzez wymienienie numerów działek ewidencyjnych, na których znajdują się stanowiska archeologiczne, oraz dodatkowo w formie załączników graficznych, gdzie granice ochrony zaznaczono na wyrysach z map ewidencyjnych gruntów. Do rejestru zabytków są zatem wpisane: działka nr 55 (Gródek, stan. 1A), działki (lub ich części): 197, 198, 199, 200, 201, 203, 204, 206, 207, 613 (Gródek, stan. 1C) i 208, 209, 210, 224, 225, 226 (Gródek, stan. 1D). Ponadto do rejestru zabytków w 1991 r. wpisano – jako Husynne, stan. 1 – kopiec „Księżycowa Mogiła” w Teptiukowie wraz z całą działką nr 372. na której się znajduje (Ryc. 10-11).

Pozostałe stanowiska wchodzące w skład kompleksu archeologicznego Gródka ujęte są jedynie w wojewódzkiej ewidencji zabytków (mają założone Karty Ewidencji Zabytku Archeologicznego).

Gmina Hrubieszów posiada Gminną Ewidencję Zabytków uwzględniającą zabytki archeologiczne, przy



Ryc. 11. Kompleks archeologiczny Gródka. Tereny stanowisk Gródek 1C („Zamek”, „Horodyszcz”) i Gródek 1D (6) wpisane do rejestru (opr. M. Florek)

Fig. 11. Gródek archaeological complex. Areas of the sites Gródek 1C (“Castle”, “Horodyszcz”) and Gródek 1D (6) listed in the register (prepared by M. Florek)

czym jej zakres pokrywa się z ewidencją wojewódzką. Gmina ma również uchwalony w 2004 r. miejscowy plan zagospodarowania przestrzennego, w którym ujęte zostały znane stanowiska archeologiczne, w tym wchodzące w skład kompleksu Gródka.

W planie zagospodarowania przestrzennego województwa lubelskiego uchwalonym w 2015 r. jest postulowane utworzenie Hrubieszowskiego Parku Kulturowego, w którego obrębie znalazłoby się stanowiska archeologiczne w Gródku. Natomiast w 1997 r. ustanowiono Nadbużański Obszar Chronionego Krajobrazu obejmujący część terenów gmin Horodło, Hrubieszów i Mircze, mający chronić nieleśne ekosystemy doliny Bugu i murawy stepowe, w którego granicach znajdują się stanowiska archeologiczne w Gródku.

1.5. WYKORZYSTANIE ZESPOŁÓW ARCHEOLOGICZNYCH CZERMNA I GRÓDKA W POPULARYZACJI I PROMOCJI ARCHEOLOGICZNEGO DZIEDZICTWA KULTUROWEGO

Do ostatnich lat stanowiska archeologiczne w Czermnie i Gródku, w tym nawet najefekowniejsze z nich z uwagi na własną formę krajobrazową, czyli oba grodziska,

praktycznie nie funkcjonowały w świadomości społecznej jako godne uwagi i zainteresowania obiekty archeologicznego dziedzictwa kulturowego, będąc znane właściwie jedynie specjalistom. Dopiero znalezienie dwóch pierwszych srebrnych skarbów na terenie Czerмна, spopularyzowane przyznaniem nagrody Travelery 2011 w plebiscycie „National Geographic” za odkrycie naukowe roku, a potem pokazywana w kraju i zagranicą wystawa „Czerwień – gród między Wschodem a Zachodem”, na której m.in. skarby te były prezentowane (por. Bagińska, Piotrowski, Wołoszyn 2012), spowodowały zainteresowanie odkryciami w Czerмnie zarówno wśród specjalistów, jak i ogółu społeczeństwa, w tym również społeczności lokalnej gminy Tyszowce. Praktycznym wyrazem tego zainteresowania stała się budowa przez gm Tyszowce wieży widokowej w sąsiedztwie grodziska oraz organizacja cyklicznej imprezy – festynu archeologicznego „Średniowieczna Noc Świętojańska”. Są to, jak dotychczas, jedyne przejawy popularyzacji kompleksu archeologicznego Czerмна. Podobnie mało znany – właściwie tylko specjalistom – jest kompleks archeologiczny Gródka.

■ 2. WNIOSKI WYNIKAJĄCE ZE STANU ISTNIEJĄCEGO

2.1. WNIOSKI DOTYCZĄCE OCHRONY KONSERWATORSKIEJ KOMPLEKSÓW ARCHEOLOGICZNYCH CZERMNA I GRÓDKA

W przypadku kompleksu archeologicznego Czerмна jest konieczne wyłączenie z użytkowania rolniczego (z pozostawieniem możliwości użytkowania jako użytków zielonych – łąk) oraz spod zabudowy, eksploatacji torfu itp. działań terenu stanowisk archeologicznych stanowiących najcenniejsze elementy zespołu grodzowego, to jest przede wszystkim terenów obu podgrodzi (Czerмно, stan. 2 i stan. 3) oraz pozostałych, usytuowanych w widłach Huczwy i Sieniuchy łącznie z wałem odcinkowym. W tym celu w pierwszej kolejności jest konieczna aktualizacja wpisu do rejestru zabytków grodziska w Czerмnie, a w zasadzie – biorąc pod uwagę niejednoznaczny zakres przestrzenny dotychczasowej decyzji z 1967 r., aktualizowanej w 1988 i 2008 r., wydanie nowej decyzji o ich wpisie do rejestru zabytków. Ochroną poprzez wpis do rejestru powinny być objęte nie tylko grodzisko i oba podgrodzia, ale cały teren między Huczwą, drogą Tyszowce-Czerмно oraz obecnym i dawnym korytem Sieniuchy. Odrębnie należy wpisać do rejestru wał odcinkowy. Wpisanie do rejestru zabytków całego kompleksu archeologicznego w Czerмnie

wyduje się natomiast mało możliwe z różnych względów, przede wszystkim z uwagi na wielkość i strukturę własnościową. Dlatego należy doprowadzić do stworzenia Gminnej Ewidencji Zabytków gminy Tyszowce, w której byłyby ujęte wszystkie nieruchome zabytki archeologiczne, w tym wchodzące w skład kompleksu Czerмна. Następnym etapem powinno być utworzenie postulowanego w planie zagospodarowania przestrzennego województwa lubelskiego Tyszowieckiego Parku Krajobrazowego. Działania te powinny stworzyć podstawy prawne do ochrony nie tylko pojedynczych stanowisk archeologicznych, ale również całego krajobrazu kulturowego doliny Huczwy.

Jednak samo wpisanie terenów znanych stanowisk archeologicznych i ich otoczenia do rejestru zabytków bez zmiany sposobu ich użytkowania, minimalizującego ich degradację, jest bezskuteczne. Z kolei zmiana sposobu użytkowania bez zmiany własności zazwyczaj nie jest możliwa (por. Florek 2015, 244–246). Kolejnym etapem powinna być zatem zmiana własności poprzez wykup bądź przejęcie na rzecz gminy lub Skarbu Państwa terenów najważniejszych stanowisk archeologicznych i z nimi sąsiadujących, na których mogą się znajdować np. nieznane dotychczas relikty pomostów lub grobli. W pierwszej kolejności powinno to dotyczyć terenów obu podgrodzi oraz łąk między nimi i grodziskiem a Huczwą.

W przypadku kompleksu archeologicznego Gródka jest również konieczne dokonanie aktualizacji wpisów do rejestru zabytków uwzględniających z jednej strony wyniki badań archeologicznych prowadzonych w ciągu ostatnich kilkudziesięciu lat, z drugiej zaś zmiany stosunków własnościowych oraz zmiana sposobu użytkowania terenów, na których znajdują się stanowiska archeologiczne. To ostatnie bez zmiany stosunków własnościowych, to jest przejęcia tych gruntów na rzecz gminy bądź Skarbu Państwa, może być jednak trudne. Celowe wydaje się również powołanie postulowanego w planie zagospodarowania przestrzennego województwa lubelskiego Hrubieszowskiego Parku Kulturowego, co mogłoby ułatwić rzeczywistą ochronę stanowisk archeologicznych.

Ze spraw praktycznych, możliwych do szybkiej realizacji, należy wymienić przede wszystkim zmianę lokalizacji cyklicznej imprezy „Średniowieczna Noc Świętojańska” i „wyprowadzenie jej” poza teren z zachowanymi relikdami archeologicznymi. Natomiast biorąc pod uwagę zagrożenia spowodowane przez osoby i grupy prowadzące nielegalne poszukiwania, jest konieczne objęcie obu kompleksów, przede wszystkim Czerмна, stałym monitoringiem (nadzorem).

2.2. WNIOSKI DOTYCZĄCE KONTYNUACJI BADAŃ ARCHEOLOGICZNYCH

Biorąc pod uwagę potencjał poznawczy reprezentowany przez kompleksy archeologiczne Czerwna i Gródka oraz niewielki stopień ich rozpoznania (dotyczy to zwłaszcza Czerwna), a jednocześnie istniejące zagrożenia i stopień zniszczenia niektórych stanowisk, jest konieczna kontynuacja badań archeologicznych, zarówno wykopaliskowych, jak i prowadzonych metodami nieinwazyjnymi. W pierwszej kolejności powinny być podjęte badania ratownicze stanowisk najbardziej zagrożonych zniszczeniem, a jednocześnie – o czym wiadomo z dotychczasowego rozpoznania – mających duży potencjał poznawczy, takich jak cmentarzyska w kompleksie Czerwna (Czerwno, stan. 3, Wronowice, stan. 1), „Księżycowa Mogiła” w kompleksie Gródka. Badania obu kompleksów powinny być prowadzone bądź przynajmniej koordynowane przez jeden ośrodek (instytucję), aby zrationalizować koszty, ujednolicić stosowane metody, sposoby opracowywania i udostępniania ich wyników oraz zapewnić właściwy obieg informacji naukowych. Niedopuszczalną sytuacją wydaje się natomiast – tak jak to miało miejsce w ostatnich latach w Czerwnie – prowadzenie różnego rodzaju działań (bo trudno je nazwać badaniami) przez osoby formalnie posiadające wykształcenie archeologiczne, ale działające poza instytucjami archeologicznymi, motywowane bardziej poszukiwaniem rozgłosu i sensacji niż potrzebami naukowo-konserwatorskimi, nawet jeśli działania te miały miejsce za zgodą władz konserwatorskich.

Niezależnie, a właściwie równoległe do prowadzonych różnymi metodami szeroko rozumianych badań archeologicznych podejmowanych zarówno ze względów *stricte* naukowych, jak i konserwatorskich (związanych z ochroną, zabezpieczeniem i zadokumentowaniem relikwów archeologicznych), bądź obu powodów równocześnie, jest konieczne sukcesywne opracowywanie i publikacja wyników dawnych i aktualnie prowadzonych badań. Z tego względu celowe wydaje się skoncentrowanie materiałów zabytkowych (zabytków ruchomych, szczątków kostnych, próbek itp.) oraz dokumentacji z badań w jednym miejscu, w jednej instytucji, która będzie ich dysponentem. Nie oznacza to „odcięcia” innych badaczy od tych materiałów, uniemożliwienia dostępu do nich, lecz zabezpieczenie przez rozproszeniem.

2.3. WNIOSKI DOTYCZĄCE POPULARYZACJI DZIEDZICTWA ARCHEOLOGICZNEGO

Biorąc pod uwagę celowość popularyzacji problematyki archeologicznego dziedzictwa kulturowego, w tym jego ochrony, problematyki Grodów Czerwieńskich jako

wspólnego dziedzictwa Polski i Ukrainy oraz samych kompleksów archeologicznych Czerwna i Gródka należy je (przede wszystkim grodziska jako najbardziej efektywne i rozpoznawalne) udostępnić zainteresowanym, a jednocześnie zwiększyć ich dostępność i atrakcyjność. Jest to możliwe poprzez:

- włączenie kompleksów archeologicznych Czerwna i Gródka w sieć szlaków turystycznych;
 - poprowadzenie i oznaczenie ścieżek do zwiedzania na ich terenie;
 - prezentację wyników badań archeologicznych, w tym pozyskanych w ich trakcie zabytków ;
 - wykonanie na terenie zespołów grodowych rekonstrukcji elementów fortyfikacji i zabudowy podnoszących ich atrakcyjność oraz mających walory edukacyjne;
 - wyznaczenie na terenie Czerwna i Gródka miejsc do organizacji imprez rekonstrukcyjnych, festynów itp., tak by nie stanowiły one zagrożenia dla oryginalnej zabytkowej substancji;
 - rekonstrukcję (odtworzenie) zniszczonych zabytkowych elementów (kopiec „Księżycowa Mogiła” w Teptiukowie; wał odcinkowy w Czerwnie);
 - utworzenie postulowanego w planie zagospodarowania przestrzennego województwa lubelskiego regionalnego szlaku, określonego jako „Szlak Historyczny: Zamość-Komarów-Czerwno-Gródek-Horodło-Dubienka-Chełm-Stołpie-Busówno-Cyców-Lublin”.
- Wymienione wyżej działania muszą uwzględniać potrzeby ochrony (zachowania) stanowisk archeologicznych oraz nie kolidować z prowadzonymi badaniami.

3. PROJEKT „SKANSENU ARCHEOLOGICZNEGO CZERMNO-GRÓDEK”

Realizacja części powyższych wniosków leży bezpośrednio w kompetencjach władz samorządowych stopnia gminnego i wojewódzkiego oraz administracji państwowej, a konkretnie wojewódzkiego konserwatora zabytków (wpisy do rejestru zabytków, ewidencja zabytków, plany zagospodarowania przestrzennego, utworzenie parków krajobrazowych itp.). Nie rozwiążą one jednak wszystkich problemów zarówno związanych z ochroną, w tym przede wszystkim z przeprowadzeniem zmiany sposobu użytkowania gruntów, co z kolei będzie musiało być powiązane ze zmianą własności, jak i z dalszymi badaniami kompleksów archeologicznych Czerwna i Gródka.

Biorąc pod uwagę charakter i potencjał kompleksów archeologicznych Czerwna i Gródka, właściwym działaniem wydaje się powołanie jednostki organizacyjnej, która we współpracy z samorządami i administracją państwową będzie się zajmować kompleksową ochroną

ich zabytkowej substancji, prowadzeniem badań naukowych (nie tylko *sensu stricte* archeologicznych), ich udostępnianiem i popularyzacją. Można ją umownie nazwać „Skansen archeologiczny Czermno-Gródek”. Utworzenie takiej jednostki organizacyjnej jest zgodne z miejscowym planem zagospodarowania przestrzennego województwa lubelskiego uchwalonym w 2015 r., w którym: „w celu podkreślenia bogactwa kultury lokalnej rekomenduje się jej eksponowanie poprzez: [...] wspieranie rozwoju sieci muzeów i skansenów”.

Zadaniem proponowanego skansenu archeologicznego byłyby:

- przeciwdziałanie istniejącym zagrożeniom poprzez zmianę sposobu użytkowania terenów wchodzących w skład kompleksów archeologicznych Czermno i Gródek;

- administrowanie terenami stanowisk archeologicznych stanowiącymi własność gminną lub Skarbu Państwa i odpowiednie ich zagospodarowanie zapewniające z jednej strony ich ochronę i dalsze trwanie, z drugiej umożliwiające wykorzystanie do celów badawczych, popularyzacji oraz komercyjnych (promocyjno-turystycznych);

- organizacją wykupu działek wchodzących w skład obu kompleksów archeologicznych, stanowiących własność prywatną;

- zapewnienie możliwości prowadzenia i koordynacji interdyscyplinarnych badań nad Grodami Czerwieńskimi (a także stanowiskami z innych epok na tym terenie), w tym przechowywanie, konserwację i udostępnianie zabytków ruchomych, materiałów osteologicznych itp. oraz dokumentacji z badań dawnych i prowadzonych obecnie;

- popularyzacja problematyki Grodów Czerwieńskich i ochrony archeologicznego dziedzictwa kulturowego m.in. poprzez organizację na jego terenie (bądź udostępnianie jego terenu do organizacji) różnego rodzaju imprez, pokazów, wystaw, a także publikację wyników badań i innych materiałów dotyczących Grodów Czerwieńskich oraz włączenie Grodów w tworzone szlaki turystyczne i tak dalej.

W skład postulowanego „Skansenu archeologicznego Czermno-Gródek” powinny wejść co najmniej tereny grodziska w Gródku (działka 55), zaś w Czermnie grodzisko, oba podgrodzia (Czermno, stan. 1–3) oraz tereny z nimi sąsiadujące (obecne działki: 5/5, 15/7, 16/8, 16/11, 16/12, 22/1, 22/2, 23/1, 23/2, 23/3, 24/1, 24/2, 25/1, 25/2, 25/3, 26/1, 26/2, 26/3, 26/4, 48/1, 48/2, 48/3, 48/4, 48/5, 49). Pozostałe stanowiska wchodzące w skład obu kompleksów powinny wchodzić w skład swego rodzaju „otuliny” objętej ochroną (np. jako park

kulturowy), nadzorowanej przez „skansen”, ale niebędącej formalnie jego częścią. Na tym terenie docelowo powinny się znaleźć:

- budynek lub budynki wystawienniczo-magazynowe i administracyjne (pomieszczenia ekspozycyjne ze stałymi i czasowymi wystawami, magazyny zabytków, pracownie, sala konferencyjna wraz z odpowiednim zapleczem administracyjno-socjalnym);

- infrastruktura umożliwiająca zwiedzanie stanowisk archeologicznych i organizację na terenie skansenu imprez plenerowych (parkingi, ścieżki edukacyjne, miejsca widokowe, zaplecze sanitarne, miejsca przeznaczone na organizację imprez, festynów – nie na stanowiskach archeologicznych, ale w ich sąsiedztwie);

- rekonstrukcje elementów fortyfikacji bądź zabudowy;

- zakonserwowane i udostępnione oryginalne elementy odkryte w trakcie badań wykopaliskowych (pomosty i inne konstrukcje drewniane, być może wykop przez wał prezentujący stratygrafię).

Optymalne wydaje się, aby wszystkie wymienione wyżej elementy znalazły się w Czermnie, w Gródku natomiast jedynie infrastruktura umożliwiająca dostęp i zwiedzanie. Mniej korzystne, ale możliwe byłoby zlokalizowanie zaplecza administracyjno-wystawienniczo-magazynowego poza Czermnem i Gródkiem.

Możliwe jest kilka wariantów organizacji postulowanego „Skansenu archeologicznego Czermno-Gródek” o przedstawionych wyżej funkcjach i charakterze. Pierwszy to utworzenie zupełnie nowej instytucji muzealnej, co tylko pozornie może się wydawać zbyt kosztowne i organizacyjne trudne. Powinna ona mieć status instytucji wojewódzkiej. Druga możliwość to powołanie nowej instytucji jako filii (oddziału) któregoś z istniejących muzeów: Muzeum Regionalnego w Tomaszowie, Muzeum Regionalnego w Hrubieszowie, Muzeum Zamojskiego w Zamościu bądź Muzeum Lubelskiego w Lublinie. Biorąc pod uwagę fakt usytuowania Gródka i Czermna w dwóch różnych, chociaż sąsiadujących powiatach, ich odległość od tych muzeów oraz potencjał organizacyjny i kadrowy, powinno to być Muzeum Zamojskie w Zamościu. Przy czym konieczne byłoby jego odpowiednie wzmocnienie pod względem kadrowym i merytorycznym. Trzeci wariant organizacyjny to utworzenie przez muzea w Zamościu, Hrubieszowie i Tomaszowie rodzaju konsorcjum do organizacji i prowadzenia „Skansenu archeologicznego Czermno-Gródek”.

Źródłem finansowania utworzenia (powołania), a potem funkcjonowania postulowanego „Skansenu archeologicznego Czermno-Gródek”, bez względu na

formę organizacyjną, powinien być budżet samorządowy województwa lubelskiego pozostający w dyspozycji Marszałka Województwa, programy operacyjne oraz w ramach współfinansowania budżet Ministerstwa Kultury i Dziedzictwa Narodowego.

Niezależnie od tego, jaki wariant organizacyjny zostanie wybrany, nadzór naukowy i merytoryczny nad działalnością „Skansenu Archeologicznego Czermno-Gródek” powinien należeć do Międzyuczelnianego Naukowego Centrum Badawczego FILIOQUE.

Powołanie postulowanego skansenu, chociaż z pewnością niebędące zadaniem prostym, z pewnością jednak ułatwiłoby ochronę kompleksów archeologicznych

Czermna i Gródka, dalsze badania nad nimi, ich popularyzację stosowną do rangi, a jednocześnie przyczyniłoby się do rozwoju tych terenów.

Artykuł powstał w ramach realizacji projektu „Złote jabłko polskiej archeologii. Zespoły grodowe w Czermnie i Gródku (Grody Czerwieńskie) – chronologia i funkcja w świetle badań dawnych oraz weryfikacyjnych” (projekt nr 12H 12 0064 81). Główne jego założenia były prezentowane na Seminarium nr 5: „Grody Czerwieńskie. Złote jabłko polskiej archeologii – Przemiętło z wiatrem? Wczesnośredniowieczne ośrodki centralne na dzisiejszych obszarach peryferyjnych. Między nauką a ochroną a rewitalizacją”, Zamość 20–22.09.2017.

Bibliografia

- Bender W., Kierzkowska E., Kierzkowski K., Bronicka-Rauhutowa J. 1957. Badania w Gródku Nadbużnym w pow. hrubieszowskim w 1955. *Sprawozdania Archeologiczne* 3, 169-189.
- Bagińska E., Piotrowski M., Wołoszyn M. (red.), 2012. *Czerwień – gród między Wschodem a Zachodem. Katalog wystawy*. Tomaszów Lubelski: Muzeum Regionalne im. dr. Janusza Petera.
- Dąbrowska T. 1974. Cmentarzysko kultury czernichowskiej w Gródku Nadbużnym, pow. Hrubieszów. *Wiadomości Archeologiczne* 39, 229-236.
- Dunin-Wąsowicz. T. 2000. Głos w dyskusji. W: H. Samsownik (red.), *Ziemia polskie w X wieku i ich znaczenie w kształtowaniu się nowej mapy Europy*. Kraków: Universitas, 251-253.
- Dzieńkowski T., Sadowski S. 2016. Surface surveys within the area of the settlement complex in Czermno. W: M. Florek, M. Wołoszyn (red.), *The early medieval settlement complex at Czermno in the light of results from past research (up to 2010) / Wczesnośredniowieczny zespół osadniczy w Czermnie w świetle wyników badań dawnych (do 2010)*. Podstawy źródłowe, t. 1, część 1. (= *U źródeł Europy środkowo-wschodniej / Frühzeit Ostmitteleuropas* 2). Kraków: Instytut Archeologii i Etnologii PAN, 85-93.
- Florek M. 2008. Issues concerning the existence and functions of the so-called great kurgans in Małopolska in early phases of the Early Middle Ages. *Analecta Archaeologica Ressoiviensia* 3, 273-296.
- Florek M. 2012. Badania archeologiczne wczesnośredniowiecznego zespołu osadniczego w Czermnie nad Huczwą (do roku 2008). W: Bagińska E., Piotrowski M., Wołoszyn M. (red.), *Czerwień – gród między Wschodem a Zachodem. Katalog wystawy*, Tomaszów Lubelski: Muzeum Regionalne im. dr. Janusza Petera, 117-122.
- Florek M. 2015. Między teorią a praktyką. Ochrona dziedzictwa archeologicznego z perspektywy praktyki konserwatorskiej (na przykładach Delegatury w Sandomierzu Wojewódzkiego Urzędu Ochrony Zabytków w Kielcach). *Raport* 10, 233-262.
- Florek M. 2016a. The history of the archaeological research on the hillfort complex at Czermno (1972-1997). W: M. Florek, M. Wołoszyn (red.), *The early medieval settlement complex at Czermno in the light of results from past research (up to 2010) / Wczesnośredniowieczny zespół osadniczy w Czermnie w świetle wyników badań dawnych (do 2010)*. Podstawy źródłowe 1 (1) (= *U źródeł Europy środkowo-wschodniej / Frühzeit Ostmitteleuropas* 2). Kraków: Instytut Archeologii i Etnologii PAN, 241-273.
- Florek M. 2016b. The results of archaeological research made 1972-1997 within the hillfort complex at Czermno. W: M. Florek, M. Wołoszyn (red.), *The early medieval settlement complex at Czermno in the light of results from past research (up to 2010) / Wczesnośredniowieczny zespół osadniczy w Czermnie w świetle wyników badań dawnych (do 2010)*. Podstawy źródłowe 1 (1) (= *U źródeł Europy środkowo-wschodniej / Frühzeit Ostmitteleuropas* 2). Kraków: Instytut Archeologii i Etnologii PAN, 275-317.
- M. Florek, M. Wołoszyn (red.) 2016. *The early medieval settlement complex at Czermno in the light of results from past research (up to 2010) / Wczesnośredniowieczny zespół osadniczy w Czermnie w świetle wyników badań dawnych (do 2010)*. Podstawy źródłowe 1 (1) (= *U źródeł Europy środkowo-wschodniej / Frühzeit Ostmitteleuropas* 2). Kraków: Instytut Archeologii i Etnologii PAN.
- Florkiewicz I., Sikora P. 2016. Remarks on the excavation conducted in Czermno 1952. W: M. Florek, M. Wołoszyn (red.), *The early medieval settlement complex at Czermno in the light of results from past research (up to 2010) / Wczesnośredniowieczny zespół osadniczy w Czermnie w świetle wyników badań dawnych (do 2010)*. Podstawy źródłowe 1 (1) (= *U źródeł Europy środkowo-wschodniej / Frühzeit Ostmitteleuropas* 2). Kraków: Instytut Archeologii i Etnologii PAN, 219-223.

- Florkiewicz I., Urbański A. 2016. Czeremo, site IIG. Wooden structures discovered in 1985. W: M. Florek, M. Wołoszyn (red.), *The early medieval settlement complex at Czeremo in the light of results from past research (up to 2010)/ Wczesnośredniowieczny zespół osadniczy w Czeremnie w świetle wyników badań dawnych (do 2010)*. Podstawy źródłowe 1 (1) (= *U źródeł Europy środkowo-wschodniej/ Frühzeit Ostmitteleuropas 2*). Kraków: Instytut Archeologii i Etnologii PAN, 385-391.
- Gumiński W. 1989. *Gródek Nadbużny. Osada kultury pucharów lejkowatych*. Wrocław: Zakład Narodowy im. Ossolińskich.
- Gurba J. 2004. Wczesnośredniowieczny Czerwień i Grody Czerwieńskie na pograniczu polsko-ruskim. W: H. Maruszczak, Z. Michalczyk (red.), *Geograficzne problemy pogranicza Europy Zachodniej i Wschodniej*. Lublin: Wydawnictwo UMCS, 53-60.
- Gurba J., Urbański A. 1998. Nowe materiały do datowania drewnianych konstrukcji zespołu grodowego „Czerwień” w Czeremnie. *Archeologia Polski Środkowowschodniej 3*, 159-165.
- Jastrzębski S., Maciejczuk J. 1988. Grób wczesnośredniowieczny z Gródka nad Bugiem, stan. 1 C, woj. zamojskie. W: G. Labuda, S. Tabaczyński (red.), *Studia nad etnogenезą Słowian i kulturą Europy wczesnośredniowiecznej 2*. Warszawa: Ossolineum, 56-61.
- Jażdżewski K. 1959. Ogólne wiadomości o Czeremnie-Czerwieniu. *Archeologia Polski 4*, 67-86.
- Kokowski A. 1993. *Gródek nad Bugiem. Cmentarzysko grupy masłomęckiej*. Lublin: Wydawnictwo Uniwersytetu Marii Curie-Skłodowskiej.
- Kokowski A., Zakościelna A. 1988. Grób kultury wołyńsko-lubelskiej ceramiki malowanej z Gródka nad Bugiem, stan, 1C, gm. Hrubieszów, woj. zamojskie. *Sprawozdania Archeologiczne 39*, 59-67.
- Kowalczyk J. 1956. Osada kultury pucharów lejkowatych w miejscowości Gródek Nadbużny, pow. Hrubieszów w świetle badań 1954 r. *Wiadomości Archeologiczne 23*, 23-48.
- Kuśnierz J. 2003. Historia i stan badań latopisowych grodów czerwień i Wołyń oraz ich okolic. *Zamojsko-Wołyńskie Zeszyty Muzealne 1*, 9-26.
- Kuśnierz J. 2006. Z badań nad militarnym znaczeniem Gródka nad Bugiem (Wołyń) we wczesnym średniowieczu. *Acta Militaria Mediaevalia 2*, 79-101.
- Kutyłowska I. 1998. Osada rzemieślnicza w Czeremnie Kolonii, stan. 3, woj. zamojskie. *Archeologia Polski Środkowowschodniej 3*, 167-170.
- Nosek S. 1951. *Materiały do badań nad historią starożytną i wczesnośredniowieczną międzyrzecza Wisły i Bugu*. (= *Annales Universitatis Mariae Curie-Skłodowska 6*, sec. F). Lublin: Uniwersytet Marii Curie-Skłodowskiej.
- Piotrowski M., Wołoszyn M. 2012. Czeremo (Czerwień) – badania w latach 2010-2011. W: Bągińska E., Piotrowski M., Wołoszyn M. (red.), *Czerwień – gród między Wschodem a Zachodem. Katalog wystawy*, Tomaszów Lubelski: Muzeum Regionalne im. dr. Janusza Petera, 185-192.
- Poklewski T. 1958. Osada kultury pucharów lejkowatych w Gródku Nadbużnym, pow. Hrubieszów (stanowisko 1C). *Archeologia Polski 2*, 287-328.
- Poppe A. 1977. Wołyń. W: G. Labuda, Z. Stieber (red.), *Słownik Starożytności Słowiańskich 6*. Wrocław: Zakład Narodowy im. Ossolińskich, 587-589.
- Rajewski Z. 1956. Sprawozdanie z badań na Grodach Czerwieńskich w 1954 roku. *Sprawozdania Archeologiczne 2*, 65-68.
- Rauhut L. 1956a. Sprawozdanie z badań w 1954 r. nad konstrukcją wału grodowego w Gródku Nadbużnym. *Sprawozdania Archeologiczne 2*, 65-68.
- Rauhut L. 1956b. Średniowieczne cmentarzysko szkieletowe na stanowisku 1A w Gródku Nadbużnym. *Sprawozdania Archeologiczne 2*, 78-81.
- Wołoszyn M. 2005. Między wschodem a zachodem: pochówek wojownika ze stanowiska 1c w Gródku, pow. hrubieszowski, woj. lubelskie. *Acta Militaria Mediaevalia 1*, 87-105.
- Wołoszyn M. 2012. Grody Czerwieńskie – między fascynacją a zapomnieniem. W: Bągińska E., Piotrowski M., Wołoszyn M. (red.), *Czerwień – gród między Wschodem a Zachodem. Katalog wystawy*, Tomaszów Lubelski: Muzeum Regionalne im. dr. Janusza Petera, 81-83.
- Wołoszyn M. 2016a. Cherven' Town that is the golden apple of Polish archaeology – assumptions and implementation of an international research project. W: M. Florek, M. Wołoszyn (red.), *The early medieval settlement complex at Czeremo in the light of results from past research (up to 2010)/ Wczesnośredniowieczny zespół osadniczy w Czeremnie w świetle wyników badań dawnych (do 2010)*. Podstawy źródłowe 1 (1) (= *U źródeł Europy środkowo-wschodniej/ Frühzeit Ostmitteleuropas 2*). Kraków: Instytut Archeologii i Etnologii PAN, 13-22.
- Wołoszyn M. 2016b. The archaeological fieldwork in Czeremo in 1940. W: M. Florek, M. Wołoszyn (red.), *The early medieval settlement complex at Czeremo in the light of results from past research (up to 2010)/ Wczesnośredniowieczny zespół osadniczy w Czeremnie w świetle wyników badań dawnych (do 2010)*. Podstawy źródłowe 1 (1) (= *U źródeł Europy środkowo-wschodniej/ Frühzeit Ostmitteleuropas 2*). Kraków: Instytut Archeologii i Etnologii PAN, 197-200.
- Żurowski K., Mikołajczyk G. 1955. Sprawozdanie z badań kurhanu we wsi Husynne w pow. hrubieszowski w 1954 r. *Sprawozdania Archeologiczne 1*, 251-256.

Summary

Marek Florek

Archaeological complexes in Czeremno, Tomaszów Lubelski District and Gródek, Hrubieszów District. Current status and protection perspectives

Some of the most valuable elements of cultural heritage of eastern Poland and maybe even of the entire borderland of Central and Eastern Europe are the complexes of multicultural archaeological sites in Czeremno, Tomaszów District and Gródek, Hrubieszów District (Lublin Voivodeship) which are a remnant and testimony of history of these areas stretching back thousands of years.

The archaeological complex of Czeremno includes an early medieval borough complex identified with Czerwień - the main centre of the Cherven Cities, and the sites from other periods. The hillfort with accompanying settlements covers an area of about 12.5 ha. The size of the whole complex is 150-200 ha. These areas, with the exception of the hillfort itself and a small plot of land in its vicinity constituting a commune property are owned by private persons. For the most part they are used as agricultural land (arable fields, meadows, gardens and orchards), in part they are occupied by buildings, and then there is a forest and idle land.

Gródek archaeological complex is made up of an early medieval hillfort - listed in the chronicles as the stronghold of Wołyń - and the remains of open settlements and cemeteries from various times, as well as a mound called the "Moon Grave" located in the villages of Gródek and Teptiuków. The hillfort itself has an area of about 0.75 ha, the size of the whole complex can be estimated at over 150 ha. As in the case of Czeremno, it is mostly a private property and is used for agriculture. During the excavations conducted since the 1950s, about 12 ares (1,200 sq. m.) of this area were explored in the Czeremno complex, and about 30 ares (3,000 sq. m.) in Gródek.

The most serious threats to the historic substance of the archaeological complexes in Czeremno and Gródek come from their current agricultural use, housing developments with

accompanying infrastructure, drainage works causing ground-water level changes, unchecked exploitation of peat and sand, illegal garbage dumps, diggings by 'monument seekers', and organization of mass events at the archaeological sites or in their immediate vicinity.

Only the hillfort with the accompanying settlements in Czeremno, and the hillfort, the "Moon Grave" mound, the cemetery at Gródek 1D site and a small fragment of the Gródek 1C multicultural site in Gródek complex have been covered by legal protection through entry in the register of historic monuments.

Considering the value and importance of the archaeological complexes of Czeremno and Gródek as elements of cultural heritage, it is necessary to undertake a number of legal and organizational actions that on the one hand will ensure their continuation (preservation), such as: updating spatial delimitations of entries in the register of historic monuments, change of the way the sites are used so as not to cause damages, changes in the ownership status related to the latter, and inclusion in the system of landscape parks and protected landscape areas etc., and on the other hand, will enable further research of these sites. Some of these activities are the responsibility of local authorities and state administration, i.e. the Voivodeship Heritage Protection Officer (entries in the register of historic monuments, record of monuments, spatial development plans, creation of landscape parks, etc.). However, they will not solve all the protection related problems, particularly those of the change of land use, which in turn will have to be combined with the change of ownership, neither will they solve all the issues connected with further research on the archaeological complexes of Czeremno and Gródek. For these reasons it seems advisable to set up an organizational unit that, in cooperation with local authorities and state administration, will be involved in the protection of their historic substance, will conduct scientific research, make the sites accessible and popularize them. Such a unit can be provisionally called "The Czeremno-Gródek Archaeological Open-air Museum."

■