

TYMUR BOBROWS'KYJ, WOŁODYMYR SAWYC'KYJ, MAKSYM STRYCHAR

Badania archeologiczne w 2018 roku obok Soboru Sofijskiego w Kijowie

ABSTRAKT: W artykule zostały przedstawione rezultaty ratowniczych badań archeologicznych przeprowadzonych w 2018 roku obok Soboru Sofijskiego (Mądrości Bożej) w Kijowie w miejscu zapadliny powstałej w wyniku wypłukania gruntu przez wodę. Opierając się na analizie stratygrafii warstw kulturowych i powiązanych z nimi znalezisk, dokonano hipotetycznej rekonstrukcji niektórych historycznych etapów użytkowania badanego terenu na przestrzeni wieków.

SŁOWA KLUCZOWE: Sobór Sofijski, Sobór Mądrości Bożej, badania archeologiczne w Kijowie, stratygrafia, zapadlina, bulla

ABSTRACT: The article presents the results of an archaeological rescue research conducted in 2018 next to St. Sophia Cathedral in Kiev at the site of ground subsidence which appeared as a result of ground being washed out by water. On the basis of the analysis of the cultural layers stratigraphy and finds connected with them, a hypothetical reconstruction of some historical stages of the use of a researched area over the centuries was conducted.

KEYWORDS: Sophia of Kiev, St. Sophia Cathedral in Kiev, archaeological research in Kiev, stratigraphy, ground subsidence, bulla

Teren kompleksu Soboru Sofijskiego w Kijowie stanowi jedną z najważniejszych i najcenniejszych części starego Kijowa. W 1990 roku kompleks ten został wpisany na listę światowego dziedzictwa kulturalnego UNESCO. To właśnie w tym miejscu przez 700 lat znajdowała się Metropolia Rusi i Ukrainy, a sam sobór odgrywał rolę głównej świątyni na ziemiach wschodniosłowiańskich. Dziedzictwo archeologiczne kompleksu Sofii Kijowskiej obejmuje materialne pozostałości działalności ludzkiej z okresu staroruskiego (X–XIII w.), późnego średniowiecza oraz z czasów nowożytnych. Poza tym stwierdzono pojedyncze zabytki z czasów cesarstwa rzymskiego [KARGIER 1958: 195–196, ryc. 41; CHOMCZIK 2001] i okresu wczesnosłowiańskiego [CHOJNOWSKIJ 1896: 103, № 613, tab. V]. Wśród odkrytych obiektów archeologicznych na terenie kompleksu Soboru Sofijskiego (badania Dmitrija Milejewa w latach 1909–1910, Aleksandra Ertela w 1916 roku, Wasilija

Liaskoronskiego w 1925 roku, Fieodosija Mowczanowskiego w 1939 roku, Michała Kargiera w latach 1940, 1946, 1948–1950, Army Tockiej w latach 1977–1978, Tymura Bobrowskiego w roku 2004 i Gleba Iwakina w latach 2013–2014) znalazły się: pochówek kurhanowy z końca X wieku [KARGIER 1958: 166–167], kamiennie ogrodzenie z pierwszej połowy XI wieku [KARGIER 1961: 206–214] i świątynia z XI–XII wieku¹, piec do wypalania pliny [KARGIER 1958: 458–462], łaźnia², drewniane budynki mieszkalne i gospodarcze [MILEJEW 1911a], podziemne zabudowania z XVII–XVIII wieku [BOBROWS'KYJ 2007: 35–39] oraz znaleziska luźne, takie jak: monety, bulle [BUŁGAKOWA 2003], elementy budowlane i fragmenty wystroju wnętrza Soboru Sofijskiego, sprzęty liturgiczne i dewocjonalia, ułamki staroruskich głośników (hołośników)³, fragmenty ceramiki naczyniowej i pojemników szklanych, elementy odzieży i in.

Dotychczas na terenie kompleksu Soboru Sofijskiego nie odkryto obiektów archeologicznych starszych niż te z końca X–początku XI wieku. Z pewnością na stan wiedzy wpływa to, że jak dotąd na terenie rezerwatu nie prowadzono szerokopłaszczyznowych badań wykopaliskowych. Należy zaznaczyć, że znajdujące się na terenie kompleksu Sofii Kijowskiej podziemne zabudowania — a są to przede wszystkim nowożytnie piwnice gospodarcze — stanowią bezcenne zabytki, których zły stan zachowania powoduje powstanie w ich miejscach zapadlin zagrażających budynkom naziemnym.

Od lipca do września 2018 roku na terenie kompleksu kijowskiego Soboru Sofijskiego pracownicy Rezerwatu Narodowego „Sofia Kijowska” przeprowadzili ratownicze badania archeologiczne. Konieczność tych prac wynikała z powstania wiosną 2018 roku zapadliny — wypłuczyska w odległości 27 metrów na zachód od północno-zachodniego narożnika soboru — na miejscu znajdujących się na głębokości 4–5 metrów od obecnego poziomu użytkowego nowożytnych zabudowań podziemnych (ryc. 1–2). Część z nich, będąca pozostałością siedemnastowiecznej piwnicy klasztornej, była już przedmiotem badań, prowadzonych w 1916 roku przez Aleksandra Ertela i w latach 1977–1978 przez Irmę Tocką [BOBROWS'KYJ, WORONCOWA 2003: 62; BOBROWS'KYJ 2007: 35].

Badania przeprowadzone w XX wieku nie zostały dokończone. Wykazały jednak, że podziemne pomieszczenia były rozgałęzionymi korytarzami z bocznymi wnękami, wyżłobionymi w calcowej warstwie gliniasto-piaszczystej na głębokości około 4 m od obecnej powierzchni użytkowej, częściowo obmurowane kamieniem

¹ Większość badaczy klasyfikuje budynek jako wspomnianą w kronikach cerkiew św. Iriny, która została wzniesiona przez Jarosława Mądrego ok. 1037 roku [MILEJEW 1911b; IWAKIN, KOZIUBA, BOBROWSKIJ 2017: 74–84].

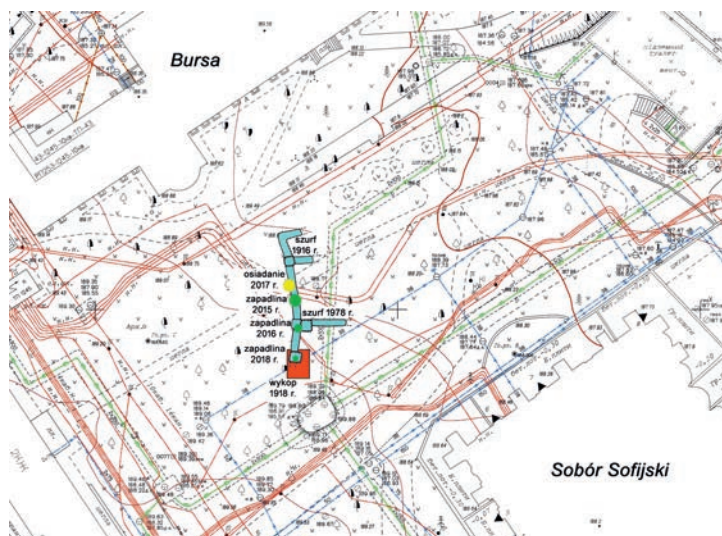
² Wołodimir Bohusewycz i inni badacze klasyfikują odkryte przez M. Kargiera zabudowanie jako łaźnię [BOHUSEWYCZ 1961].

³ Hołośniki, głośniki — naczynia gliniane wmurowywane w ściany budynków otworami do wnętrza, w celu poprawienia akustyki i zmniejszenia ciężaru ścian budowli, stosowane głównie na terenie Rusi [GLOGER 1900: 191–192].



Ryc. 1. Kijów. Kompleks Soboru Sofijskiego. Lokalizacja wykopu archeologicznego w miejscu osiadania gruntu na podwórzu przy soborze (kwiecień 2018); fot. Tymur Bobrows'kyj

FIG. 1. Kiev. St. Sophia Cathedral in Kiev complex. The location of archaeological excavation at the site of ground subsidence in the courtyard next to the cathedral (April 2018); photo by Timur Bobrows'kij



Ryc. 2. Lokalizacja wykopu archeologicznego na aktualnym planie kompleksu kijowskiego Soboru Sofijskiego; oprac. Tymur Bobrows'kyj

FIG. 2. The location of archaeological excavation on the current plan of the Sophia of Kiev complex; edited by Timur Bobrows'kij

i cegłą (ryc. 3) [BOBROWS'KYJ, WORONCOWA 2003: 62; BOBROWS'KYJ 2007: 35]. Pod koniec XX wieku wkopy prowadzące do podziemi zostały zasypane gruzem budowlanym. W latach 2015–2018, prawdopodobnie w związku z uaktywnieniem się procesów destrukcyjnych w podziemiach, na powierzchni gruntu w kilku miejscach zaobserwowano jego osiadanie i zapadliny, które próbowano zasypać piaskiem.

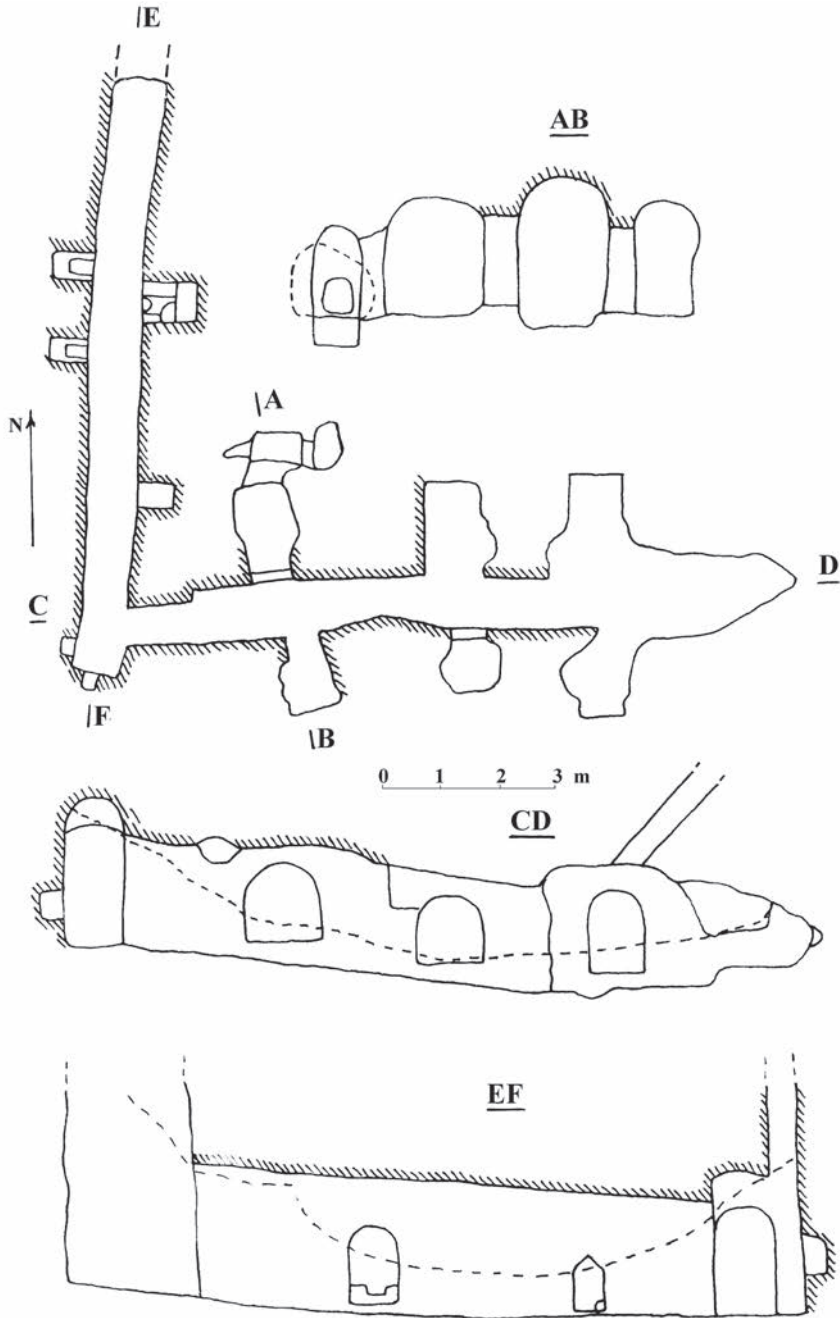
Głównym celem badań w 2018 roku było rozpoznanie i zadokumentowanie nawarstwień kulturowych w miejscu powstałej zapadliny, odsłonięcie zniszczonego odcinka podziemia oraz jego późniejsze wzmocnienie.

Przeprowadzenie badań wykopaliskowych (w wykopie o wymiarach 5 × 4 m) pozwoliło wyjaśnić, że wypluczysko z 2018 roku powstało w wypełniku wcześniejszych zapadlin, zasypywanych ziemią i piaskiem od 1980 roku do początku XXI wieku (ryc. 4). W 2018 roku eksplorowano wypełnik największej zapadliny — w rzucie płaskim okrągłe, o średnicy ponad 3 m — do głębokości około 3 m od obecnej powierzchni użytkowej. W wykopie oprócz zapadliny zachowały się nawarstwienia kulturowe, które były przedmiotem badań.

W wyniku osiadania gruntu i powstania licznych zapadlin (począwszy od XIX wieku) odkryty układ jednostek stratygraficznych okazał się skomplikowany (ryc. 5–6). Procesy te wpłynęły na dużą różnicę w miąższości warstw kulturowych (do 1 m) w części północnej i południowej wykopu. W południowej partii wykopu zaobserwowano następujący układ jednostek stratygraficznych.

Od obecnego poziomu użytkowego do gł. 0,6 m zaobserwowano kilka warstw humusu i gruzu budowlanego z XIX–XX wieku. Od gł. 0,6 do ok. 0,9 m odkryto warstwy ciemnej próchnicy przemieszanej z materiałem gliniasto-piaszczystym oraz gruz budowlany z zabytkami pochodzącymi z okresu od XVIII do początku XIX wieku. Wśród nich na szczególną uwagę zasługuje warstwa „cemiankowych”⁴ okruchów (gł. 0,8–0,9 m od powierzchni), zawierająca ułamki staroruskich hołośników i fragmentów fresków. Warstwa ta pochodzi najprawdopodobniej z czasów przebudowy Soboru Sofijskiego za panowania Iwana Mazepy [NIKITENKO 2015: 73–113]. Następnie, na gł. 0,9–1,2 m, zadokumentowano warstwę próchnicy o miąższości do 0,3 m z materiałami datowanymi na XVII wiek. Jej stropowa partia zawierała liczne węgle drzewne — najprawdopodobniej ślady po pożarze soboru z 1697 roku [NIKITENKO 2015: 82–83, 253]. Na gł. 1,2–1,5 m od współczesnego poziomu użytkowego zarejestrowano humusową próchnicę z materiałem gliniasto-piaszczystym, w której obrębie odkryto zabytki archeologiczne datowane na XIV–XVII wiek. Pod nowożytnymi i późnośredniowiecznymi jednostkami stratygraficznymi, na gł. 1,5–1,8 m, rozpoznano warstwy z zabytkami datowanymi na XI–XIII wiek. Pod strukturami wczesnośredniowiecznymi, na poziomie calca odkryto pochówek szkieletowy z wczesnej epoki żelaza (por. niżej). Calec tworzą lessowe warstwy gliniasto-piaszczyste zarejestrowane na gł. od 1,8 do 2,0 m od współczesnej powierzchni użytkowej. W północnej części wyko-

⁴ Zob. przypis do ryciny 6, s. 289.

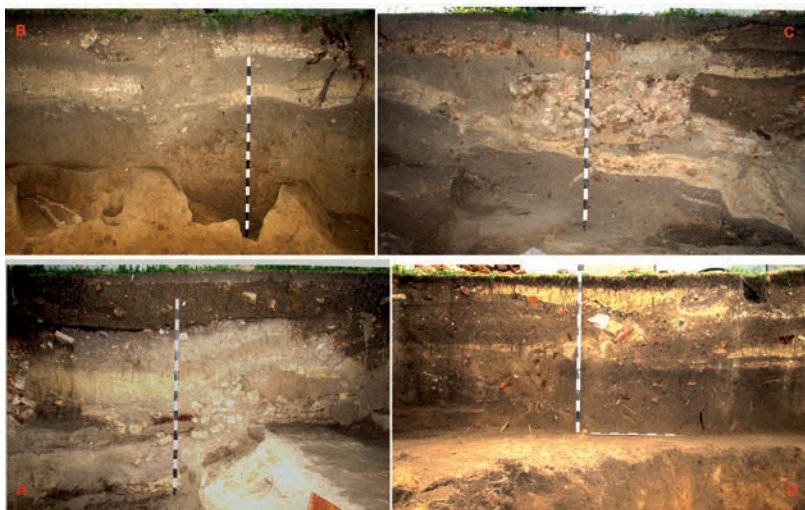


Ryc. 3. Kijów. Kompleks Soboru Sofijskiego. Szkic nowożytnych korytarzy podziemnych badanych w 1916 roku; wg ERTIEL 1917

FIG. 3. Kiev. St. Sophia Cathedral in Kiev complex. A sketch of modern underground corridors explored in 1916; acc. to ERTIEL 1917



Ryc. 4. Kijów. Kompleks Soboru Sofijskiego. Rzut płaski na poziomie nowożytnych warstw kulturowych i górnej partii zapadliny (lipiec 2018); fot. Tymur Bobrows'kij
FIG. 4. Kiev. St. Sophia Cathedral in Kiev complex. A flat plan at the level of the modern cultural layers and top part of the subsided area (July 2018); photo by Timur Bobrows'kij



Ryc. 5. Kijów. Kompleks Soboru Sofijskiego. Profile wykopu. A: profil północny, B: profil południowy, C: profil zachodni, D: profil wschodni; fot. Tymur Bobrows'kij
FIG. 5. Kiev. St. Sophia Cathedral in Kiev complex. Excavation profiles. A: the northern profile, B: the southern profile, C: the western profile, D: the eastern profile; photo by Timur Bobrows'kij

pu strop calca zalegał znacznie głębiej wskutek powstałych tam licznych zapadlin i osiadania gruntu w XIX–XX wieku.

Przedstawiony układ nawarstwień kulturowych, a także datowanie zabytków archeologicznych w powiązaniu z innymi źródłami historycznymi pozwalają odtworzyć etapy użytkowania tego terenu na przestrzeni wieków.

Na wczesną epokę żelaza datowany jest pochówek szkieletowy odkryty w południowo-wschodnim narożniku wykopu na gł. 2 m od obecnego poziomu użytkowego (ryc. 7). Zachowała się tylko część jamy grobowej z kośćmi kończyn dolnych, pozostała część grobu została zniszczona przez zapadlinę. Jama grobowa wkopana była w calec, miała głębokość co najmniej 0,45 m i szerokość 0,5–0,7 m. Górna jej część została zniszczona przez obiekt z XI–XII wieku. Zmarły został złożony w grobie w pozycji wyprostowanej na plecach, nogami na południowy wschód. Na kościach miednicy zachowała się *in situ* brązowa szpila w kształcie laski pasterkiej⁵ (ryc. 7:A, ryc. 8), która pozwala łączyć ten pochówek z kulturą miłogradzką (podhorecką) [MIELNIKOWSKAJA 1967: 90]. Chronologię pochówku mogą doprecyzować inne zabytki z wczesnej epoki żelaza, najprawdopodobniej znajdujące się w niewyeksplorowanej w 2018 roku części zapadliny w pobliżu jamy grobowej.

Z warstwami pochodzącymi z okresu staroruskiego jest związanych kilka jam gospodarczych. Odnaleziony w nich materiał zabytkowy to przede wszystkim ułamki naczyń glinianych z XI–XII wieku, a także pojedyncze kawałki plinfy⁶ i smalty⁷, które najprawdopodobniej pochodzą z pobliskiego Soboru Sofijskiego. W XIV–XV wieku, oprócz obiektów gospodarczych, znajdowało się tutaj drewniane ogrodzenie, po którym pozostał charakterystyczny rowek, przecinający teren wykopu z północnego wschodu na południowy zachód (prawie równoległe do ściany soboru sofijskiego). Z warstwy kulturowej z tego okresu pochodzą dwa znaleziska, które być może mają związek ze średniowiecznym archiwum metropolii kijowskiej: ołowiana bulla z XII wieku, z wizerunkiem popiersia św. Jerzego na jednej stronie oraz „kwitnącego” krzyża z inicjałami Jezusa Chrystusa na drugiej (ryc. 9), a także półfabrykat ołowianej bulli (ryc. 10), który — porównując z nowogrodzkimi analogami — można datować na XIV–XV wiek [GAJDUKOW, OLEJNIKOW 2012: rys. 5].

⁵ Ros. посоховидные булавки; ukr. посохоподібні шпильки [SIEDOW 1967: 129; PIETRIENKO 1978: 16–17, tabl. 11].

⁶ Plinfa (z grec. πλίνθος „płyta”; ros. плинфа; ukr. плінфа) to charakterystyczna dla architektury staroruskiej w okresie przedmongolskim cienka opalana cegła, często o kwadratowym kształcie, której szerokość była równa mniej więcej jej długości. Była stosowana w architekturze starożytnego Rzymu, Bizancjum i Rusi Kijowskiej [RAPPORT 1994: 5].

⁷ Smalta (z niem. Smalte lub Schmalte, od schmelzen „topić”, z wł. smalto „emalia”; przest. szmalta; ros., ukr. смальта) to kolorowe nieprzezroczyste szkło, wytwarzane wg specjalnych technologii wytapiania z dodawaniem tlenków metali, a także kawałeczki o różnym kształcie, otrzymywane ze smalty metodą rozłupywania albo cięcia. Kawałeczki smalty są tradycyjnym materiałem stosowanym do układania mozaikowych paneau (były wykorzystywane w starożytnym Rzymie, Bizancjum, na Rusi Kijowskiej) [RAPPORT 1994: 5].

Ryc. 6 Kijów. Kompleks Soboru Sofijskiego. Stratygrafia profili wykopu. I: darń i humus — ciemnoszara próchnica z materiałami datowanymi na XXI w.; II: szara próchnica z drobnym gruzem budowlanym z XX w.; III: fragmenty roztworu wapiennego z materiałami datowanymi na XIX–XX w.; IV: szara próchnica z materiałami datowanymi na XIX w.; V: szara próchnica z domieszką gliny, piasku i gruzu budowlanego z XVIII–XIX w.; VI: fragmenty zaprawy wapienno-cemiankowej* (prawdopodobnie z XVIII w.); VII: humusowa próchnica z domieszką materiału gliniasto-piaszczystego (podsypka nad zabudowaniem z pierwszej połowy XVIII w.); VIII: zaprawa wapienna (powłoka zewnętrznych ścian zabudowania); IX: warstwa gliniasto-piaszczysta (podsypka pod zabudowaniem z pierwszej połowy XVIII w.); X: warstwa pośrednia — szara próchnica; XI: cemiankowe fragmenty z humusem (XVIII w.); XII: humus z gruzem budowlanym (początek XVIII w.); XIII: ciemnoszara próchnica z zabytkami datowanymi na XVII w. i węglami drzewnymi w stropowej partii (prawdopodobnie ślady po pożarze z 1697 r.); XIV: humusowa próchnica z materiałem gliniasto-piaszczystym (XIV–XVII w.); XV: humusowa próchnica z materiałem gliniasto-piaszczystym (XIV–XV w.); XVI: szara próchnica humusowa z domieszką materiału gliniasto-piaszczystego i zabytkami datowanymi na XI–XIII w.; oprac. Tymur Bobrows'kyj

Fig. 6. Kiev. St. Sophia Cathedral in Kiev complex. Stratigraphy of excavation profiles. I: turf and hummus — dark grey hummus with the materials dated on 21st c.; II: grey hummus with fine building rubble from the 20th c.; III: pieces of lime solution with the materials dated to the 19–20th c.; IV: grey hummus with materials dated to the 19th c.; V: grey hummus with admixtures of clay, sand and construction waste from the 18–19th c.; VI: pieces of crushed stone lime mortar** (probably from the 18th c.); VII: hummus with admixture of loamy-sandy material (ballast over the building from the first half of 18th c.); VIII: lime mortar (coating of the external walls of a building); IX: loamy-sandy layer (ballast under the building from the first half of 18th c.); X: interlayer — grey hummus; XI: crushed stone pieces with hummus (18th c.); XII: hummus with construction debris (the beginning of 18th c.); XIII: dark grey hummus with monuments dated to the 17th c. and charcoal in a ceiling part (probably traces after fire in 1697); XIV: hummus with loamy-sandy material (14–17th c.); XV: hummus with loamy-sandy material (14–15th c.); XVI: grey hummus with admixture of loamy-sandy material and finds dated to the 11–13th c.; edited by Timur Bobrows'kyj

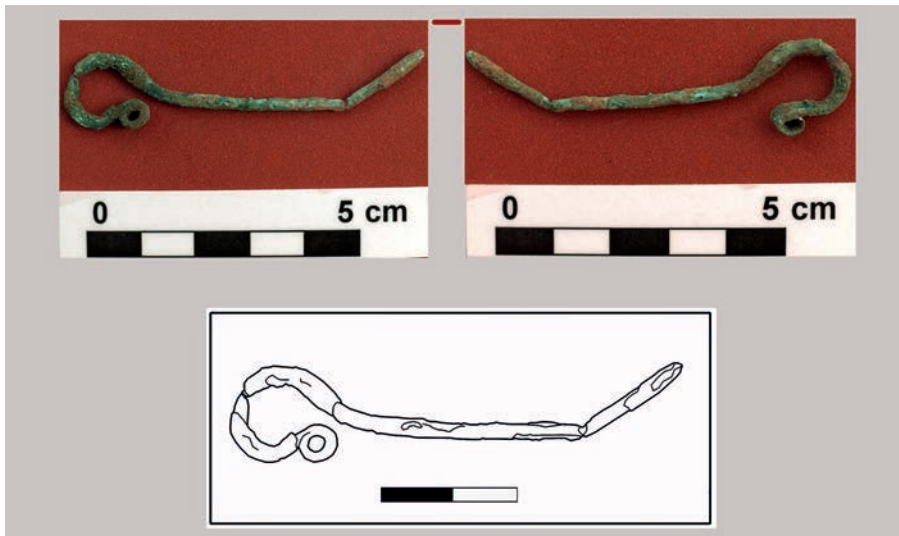
* Cemianka (z łac. caementum: „tłuczeń”; ros. цемянка; ukr. цем'янка) to ceglane albo ceramiczne okruchy dodawane do roztworu wapiennego używanego przy murowaniu ścian, a także sam roztwór. Była szeroko wykorzystywana w starożytnym budownictwie jako substancja wiążąca podobnie jak współczesny cement. Stosowanie cemianki jest charakterystyczne dla architektury kamiennej Rusi Kijowskiej; zastosowano ją przy budowie najważniejszych zabytków Kijowa (Sobór Sofijski, Cerkiew Dziesięcina i in.), Czernihowa, Perejasławia itd. [МІДНИКОВА, ПЕСКОВА 2003].

** Crushed stones (from Latin caementum — „chipping”; rus. — цемянка; ukr. — цем'янка) brick or ceramic pieces added to limestone solution used when the bricks are laid, also the solution itself. It was widely used in the ancient constructions as a binding agent, similarly to the present-day cement. The use of the crushed stones is characteristic for the stone architecture of Kiev Russia; it was used in the construction of the most important monuments in Kiev (St. Sophia Cathedral, Church of the Tithes etc.). [МІДНИКОВА, ПЕСКОВА 2003].



RYC. 7. Kijów. Kompleks Soboru Sofijskiego. Pozostałości pochówku z wczesnej epoki żelaza z brązową szpilą w kształcie laski pasterskiej (czerwona strzałka na fotografii „A” wskazuje miejsce znalezienia zabytku przy szkieletcie); fot. Tymur Bobrows'kij

FIG. 7. Kiev. St. Sophia Cathedral in Kiev complex. Remnants of burial from the early Iron Age with a bronze pin in the shape of a shepherd rod (the red arrow in picture “A” indicates the place where a monument was found next to the skeleton); photo by Timur Bobrows'kij

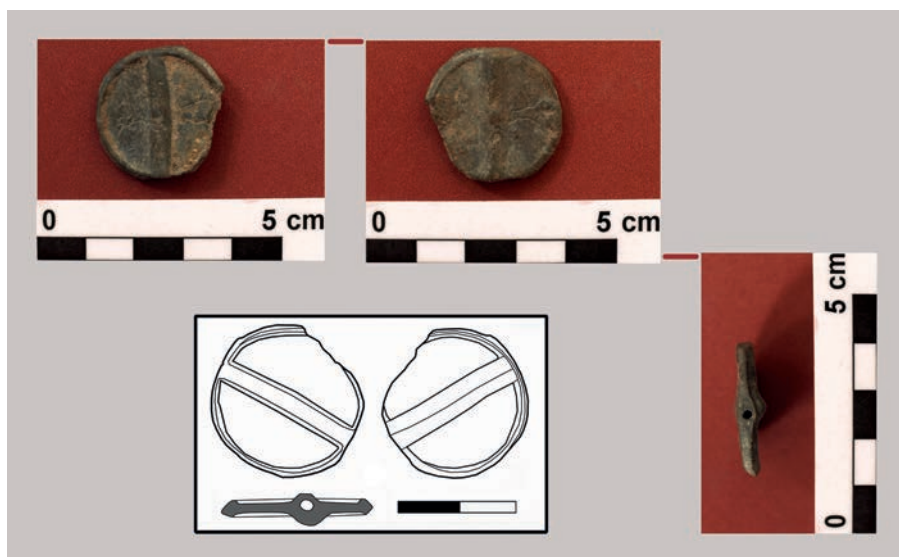


RYC. 8. Kijów. Kompleks Soboru Sofijskiego. Brązowa szpila z pochówku z wczesnej epoki żelaza, kultura miłogradzka (podhorecka), połowa pierwszego tysiąclecia p.n.e.; fot. Wołodymyr Sawyc'kij, rys. Tymur Bobrows'kij

FIG. 8. Kiev. St. Sophia Cathedral in Kiev complex. A bronze pin from a burial from the early Iron Age, Milograd culture (Pidhirtsi culture), the middle of the first millenium B.C.; photo by Volodimir Savits'kij, drawing by Timur Bobrows'kij



Ryc. 9. Kijów. Kompleks Soboru Sofijskiego. Ołowiana bulla z wizerunkiem popiersia św. Jerzego oraz tzw. kwitnącego krzyża (XII w.); fot. Wołodymyr Sawyc'kyj, rys. Tymur Bobrows'kyj
 FIG. 9. Kiev. St. Sophia Cathedral in Kiev complex. A leaden bulla with the image of the bust of St. George and the so-called khachkar (12th c.); photo by Volodimir Savits'kyj, drawing by Timur Bobrovs'kyj



Ryc. 10. Kijów. Kompleks Soboru Sofijskiego. Półfabrykat do sporządzenia bulli (XIV–XV w.); fot. Wołodymyr Sawyc'kyj, rys. Tymur Bobrows'kyj
 FIG. 10. Kiev. St. Sophia Cathedral in Kiev complex. Semi-product for creating a bulla (14–15th c.); photo by Volodimir Savits'kyj, drawing by Timur Bobrovs'kyj

Wydaje się, że od XI do XIV wieku badany obszar, chociaż znajdował się blisko soboru sofijskiego, nie odgrywał znaczącej roli, pełniąc najprawdopodobniej funkcję zaplecza gospodarczego. Z drugiej strony dość duża liczba średniowiecznych znalezisk „elitarnych” (np. bulla, półfabrykat do wykonania bulli, ułamki importowanych wyrobów szklanych) odkrytych na złożu wtórnym sugeruje, że w bezpośrednim sąsiedztwie badanego terenu w średniowieczu mógł znajdować się ważny obiekt, być może kompleks zabudowań pałacu metropolitalnego z XI–XIV wieku.

W XVII–XVIII wieku przy Soborze Sofijskim funkcjonował męski klasztor założony przez kijowskiego metropolitę Piotra Mogiłę ok. 1633 roku [NIKITENKO 2015: 26, 250–269]. Do końca XVII wieku klasztor posiadał drewniane budynki, które były rozmieszczone wokół soboru i w 1697 roku spłonęły w wyniku dużego pożaru [NIKITENKO 2015: 82–83, 253]. Metropolita Warłaam Jasiński (1690–1707) i jego następca Joasaf Korokowski ponownie wzniesli na terenie kompleksu Soboru Sofijskiego drewniane budynki klasztoru [NIKITENKO 2015: 83–84]. Natomiast dopiero za czasów arcybiskupa Warłaama Wanatowicza (1722–1730) rozpoczęto wznoszenie murowanych budynków klasztornych [NIKITENKO 2015: 84].

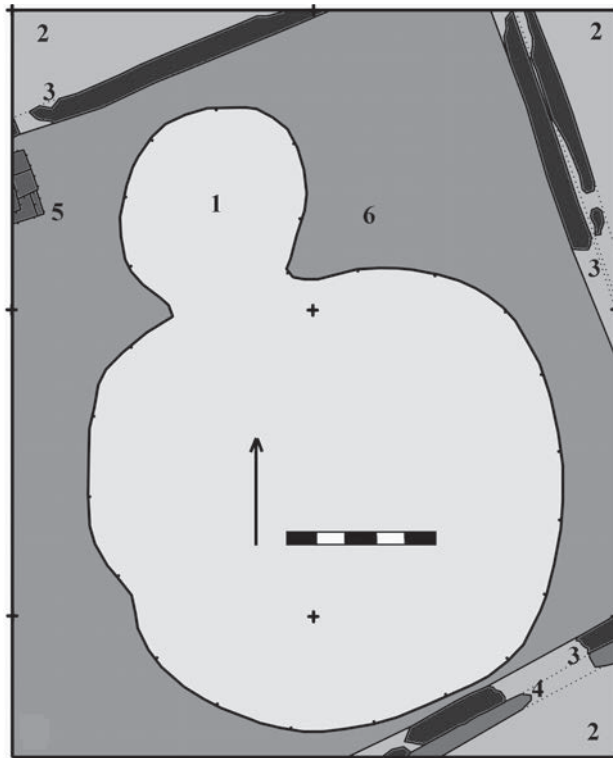
W wykopie rozpoznano pozostałości dużego, naziemnego, drewnianego budynku z pierwszej połowy XVIII wieku, który najprawdopodobniej postawiono w konstrukcji zrębowej i wzniesiono z bali o średnicy 0,15–0,20 m (ryc. 11–12). Budynek był orientowany według stron świata, miał wymiary ok. 4 × 4,5 m i zachował się na wysokość jednego–dwóch bali, osadzonych na gliniasto-piaszczystej podsypce o grubości 0,10–0,15 m. Prawdopodobnie z zewnątrz ściany budynku były pokryte wapnem, o czym świadczą powstałe wzdłuż nich osady wapienne.



RYC. 11. Kijów. Kompleks Soboru Sofijskiego. Pozostałości konstrukcji drewnianego budynku z końca XVII–pierwszej połowy XVIII w.; fot. Maksym Strychar

FIG. 11. Kiev. St. Sophia Cathedral in Kiev complex. The remnants of the construction of a wooden building from the end of the 17th c.–first half of the 18th c.; photo by Maksym Strychar

W zachodnim narożniku budynku znajdował się ceglany piec grzewczy, z którego zachował się fundament na wysokość trzech cegieł spojonych zaprawą wapienną.



Ryc. 12. Kijów. Kompleks Soboru Sofijskiego. Rzut płaski wykopu na poziomie pozostałości konstrukcji drewnianego budynku z końca XVII–pierwszej połowy XVIII w. 1: zapadlina wypełniona piaskiem i szarą próchnicą (1980 r.–początek XXI w.); 2: warstwy kulturowe XVII–XVIII w.; 3: pozostałości konstrukcji drewnianego budynku; 4: roztwór wapienny (powłoka zewnętrznych ścian zabudowania); 5: pozostałości fundamentu ceglanoego pieca grzewczego; 6: wypełnisko drewnianego budynku; oprac. Tymur Bobrows'kij

FIG. 12. Kiev. St. Sophia Cathedral in Kiev complex. A flat plan of the excavation at the level of the remnants of the construction of a wooden building from the end of the 17th–first half of the 18th c. 1: subsided area filled with sand and grey hummus (1980–the beginning of 21st. c.); 2: cultural layers 17th–18th c.; 3: the remnants of the construction of a wooden building; 4: lime solution (coating of the external walls of a building); 5: the remnants of the foundation of a brick heating furnace; 6: the fill of a wooden building; edited by Timur Bobrows'kij

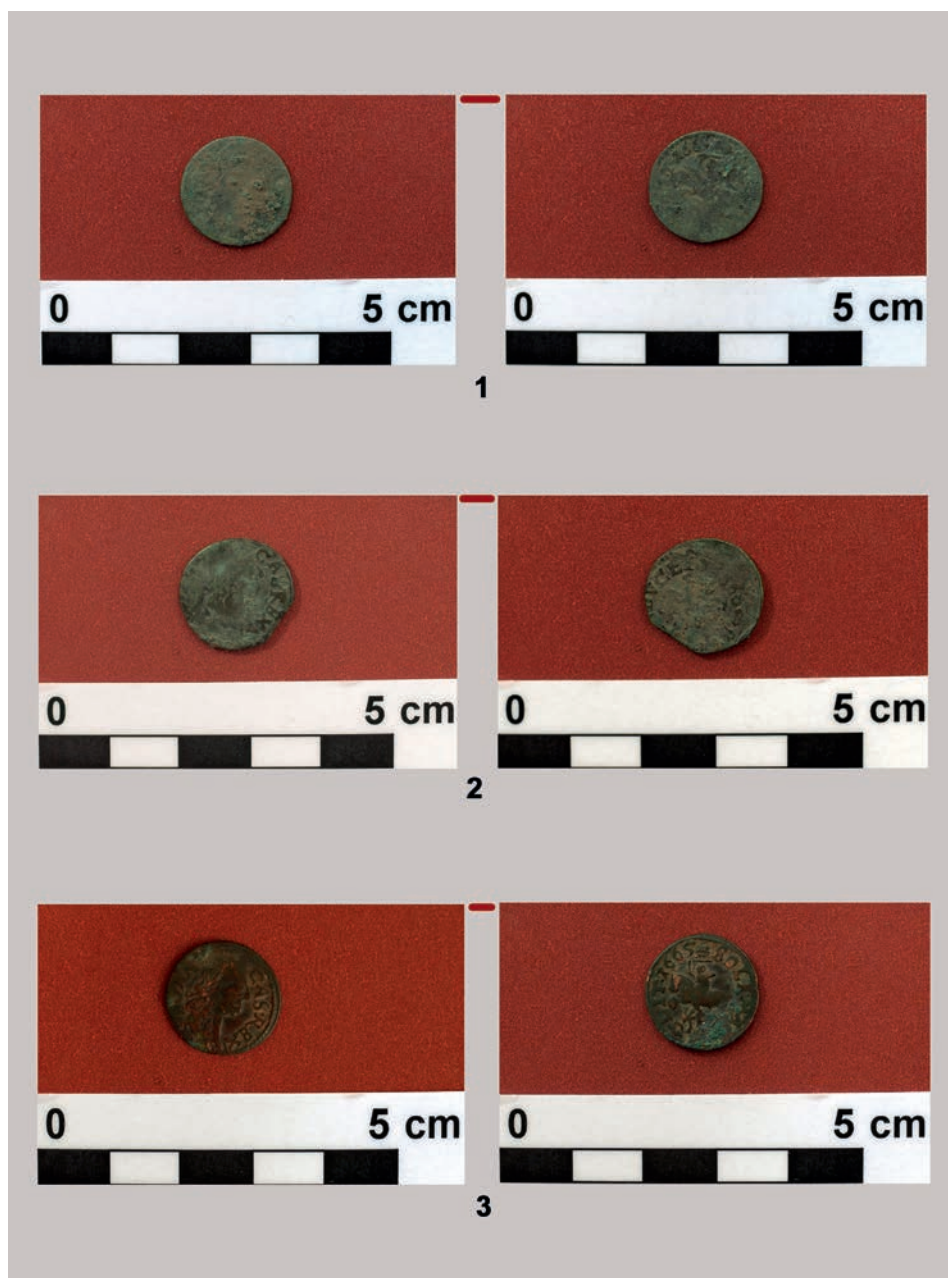
Z wypełniska budynku pochodzą fragmenty naczyń glinianych i szklanych, a także ułamki szklawionych kafli z końca XVII–pierwszej połowy XVIII wieku, które świadczą o jego mieszkalno-gospodarczym charakterze. W obiekcie tym odkryto także dwie miedziane monety — szelągi litewskie Jana Kazimierza z datami „166*” i „1666” (ryc. 13:1–2). Trzeci szeląg także litewski, z datą „1665” został znaleziony w hałdzie ziemi z wykopu (ryc. 13:3). Natomiast w warstwie osadów będących „zaciekiem” pod relikdami ściany budynku został znaleziony szeląg Krystyny Wazy z lat 1632–1654 (ryc. 14:3). Z warstwy kulturowej z drugiej połowy XVII wieku, spoza budynku pochodzi półtorak Zygmunta III Wazy z 1623 roku (ryc. 14:2). Analogiczna moneta została znaleziona w pobliżu zapadliny podczas doczyszczania jej profilu na gł. 0,85–1,4 m (ryc. 14:1).

Ów budynek mógł zostać wzniesiony po pożarze w 1697 roku jako mieszkanie klasztorne i prawdopodobnie funkcjonował do połowy XVIII wieku, kiedy to w sofijskim klasztorze został wybudowany murowany korpus z celami [NIKITENKO 2015: 269].

W późniejszym okresie, jak wynika z analizy stratygrafii, badany teren nie miał określonej organizacji przestrzennej i nie znajdowały się na nim żadne znaczące obiekty, co było prawdopodobnie związane z funkcjonowaniem w tym miejscu ogrodu klasztornego [HORBYK I IN. 2011: 1520]. Charakter i struktury warstw datowanych na XIX–XX wiek wskazują na częste osiadanie gruntu i liczne zapadliny w tym okresie, co z kolei związane jest z destrukcją podziemnych korytarzy. Ostatecznie doprowadziło to do znaczącego (ponad 1 m) „zapadania się” gruntu w kierunku północnym. Zwłaszcza ściany wspomnianego osiemnastowiecznego, drewnianego budynku osiadły na głębokość co najmniej 0,7 m. W niektórych miejscach pod nimi utworzyły się jamy (puste przestrzenie), które w XX wieku zostały wypełnione ziemią przemieszaną ze śmieciami. Poza tym w trakcie badań zidentyfikowano kilka zapadlin, które w XIX wieku wypełniono rumoszem ceglany. Znalezione w nich materiały zabytkowe pochodzą głównie z XVII–XVIII wieku; na uwagę zasługują ułamki tak zwanej „mieżygorki” — cegieł piecowych pochodzących z przełomu XIX–XX wieku. Jak już wspomniano, najmłodsze zapadliny, które powstały na tym terenie, mogą być datowane na podstawie analizy znalezionych w ich obrębie przedmiotów na koniec XX–początek XXI wieku.

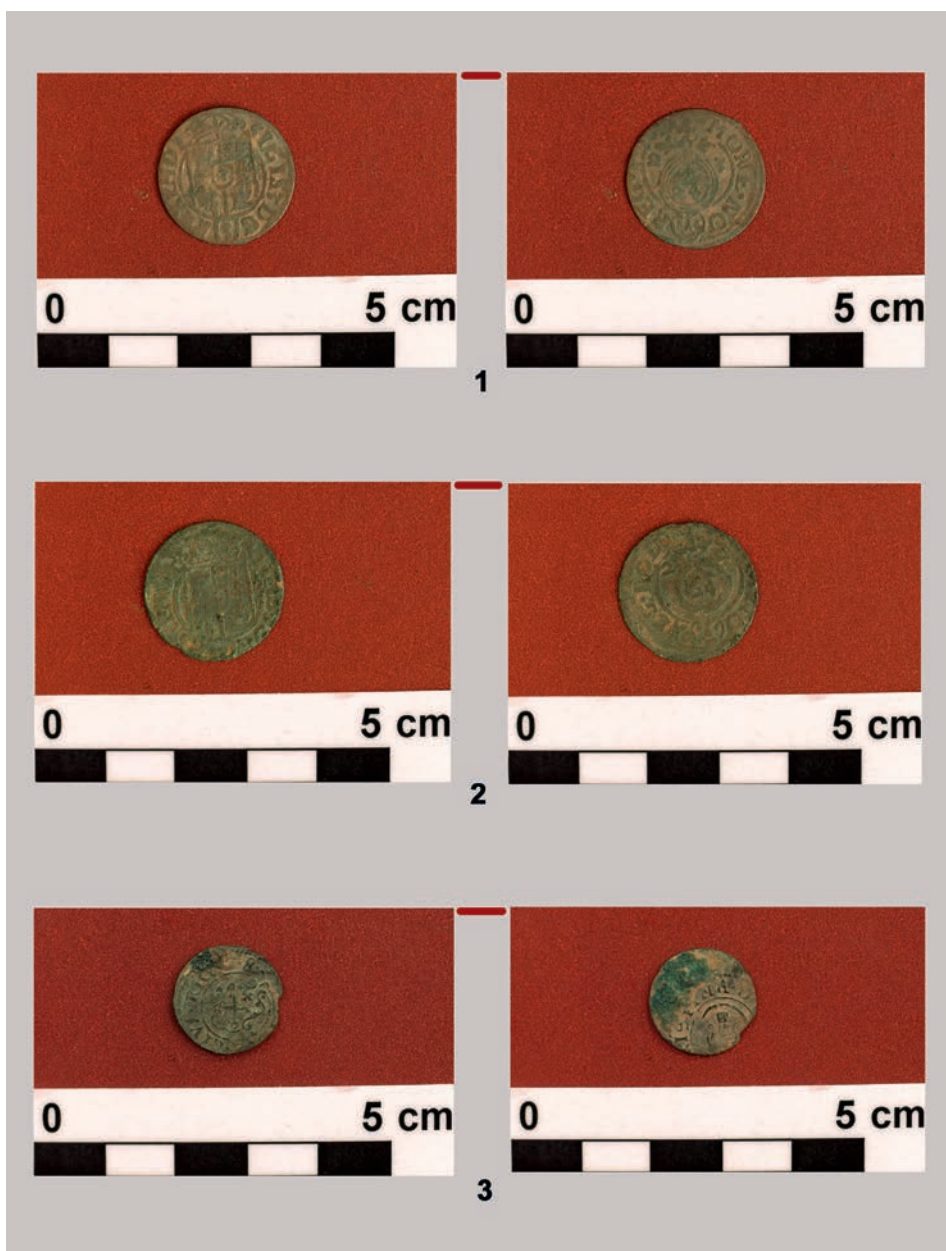
Obecnie nad wykopem ustawiono specjalną konstrukcję zabezpieczającą. W 2019 roku badania będą kontynuowane. Podczas prac planowane jest wybranie pozostałego wypełniska zapadliny do poziomu reliktdów zabudowań podziemnych i wzmocnienie ich ścian. Dalsze badania pozwolą nie tylko uściślić chronologię warstw kulturowych i odkryć nowy materiał zabytkowy, ale także ustalić przyczynę procesów destrukcyjnych oraz zapobiec dalszej degradacji podziemnej zabudowy.

Przekład z j. rosyjskiego: Milena Kiper



Ryc. 13. Kijów. Kompleks Soboru Sofijskiego. Szelągi litewskie — monety Jana II Kazimierza, miedź, lata 1665–1666. 1–2: odkryte w wypełnisku drewnianego budynku z końca XVII–pierwszej połowy XVIII w.; fot. Wołodymyr Sawyc'kyj

FIG. 13. Kiev. St. Sophia Cathedral in Kiev complex. Lithuanian groats — John II Casimir coins, copper, 1665–1666. 1–2: found in the fill of a wooden building from the end of the 17th–first half of the 18th c.; photo by Volodymyr Savits'kyj



Ryc. 14. Kijów. Kompleks Soboru Sofijskiego. 1-2: półtoraki — monety Zygmunta III Wazy, srebro, 1623 r. (2: moneta odkryta w warstwie kulturowej z XVII-pierwszej połowy XVIII w.); 3: szeląg — moneta szwedzkiej królowej Krystyny Wazy, miedź, lata 1632-1654; fot. Wołodymyr Sawyc'kyj

FIG. 14. Kiev. St. Sophia Cathedral in Kiev complex. 1-2: półtoraks — John II Casimir Vasa coins, silver, 1623 (2: a coin found in a cultural layer from the 17th-first half of the 18th c.); 3: a doit — Christina queen of Sweden coin, copper, 1632-1654; photo by Volodimir Savits'kij

Bibliografia

- BOBROWS'KYJ T.A.
2007 Pidemni sporudy Kyjewa wid najdawniszych czasiw do seredyny XIX st. (speleo-archeologicznyj narys), Kyjiw.
- BOBROWS'KYJ T., WORONCOWA O.
2003 Serednowiczni pidzemni sporudy u sadybi Sofiji Kyjiws'koi, Sofijs'ki czytannia: Problemy ta doswid wywczennia, zachystu, zberezennia i wykorzystannia architekturnoi spadszczyny. Materiały Perszych naukowo-praktycznych Sofijs'kich czytan', Kyjiw, 27–28 lystopada 2002 r., redkoł. W.S. Ałeksandrowycz, N.A. Hawryluk, I.J. Marholina, Kyjiw, s. 62–65.
- BOHUSEWYCZ W.A.
1961 Sporuda XI st. u dwori kijiws'kogo mytropołyta, „Archeologija”, t. XIII, s. 105–113.
- BUŁGAKOWA W.I.
2003 Sofijskij korpus pieczatiej: driewnierusskije i wizantijskije nachodki na tierriatorii Sofijskogo sobora w Kijewie, „Wizantijskij wriemiennik”, t. 62(87), Moskwa, s. 59–74.
- CHOJNOWSKIJ I.A.
1896 Kratkije archieologiczeskije swiedienija o priedkach sławian i Rusi, Kijew.
- CHOMCZIK M.A.
2001 Rimskij bronzowyj trienożnik iz sobranija Nacyonalnogo muzeja istorii Ukrainy, „Archieologiczeskije wiesti”, № 8, Sankt-Pietierburg, s. 188–189.
- ERTIEL A.D.
1917 Otczet o razwiedkie podziemnego choda w usad'bie Sofijskogo sobora w Kijewie, Izwiestija Archieologiczeskoj Komissii, wyp. 64, Pietrograd, s. 109–119.
- GAJDUKOW P., OLEJNIKOW O.
2012 Nowgorodskij bułlotirij XIV w., Nowgorod i Nowgorodskaja ziemia: Istorija i archieologija. Matieriały naucznoj konfierencyi, wyp. 26, ried. W.Ł. Janin, Wielikij Nowgorod, s. 193–205.
- GLOGER Z.
1900 Encyklopedia Staropolska, t. 2, Warszawa.
- HORBYK W., KIPORENKO M., KOWAŁENKO N., FEDOROWA Ł. (RED.)
2011 Zwid pamiatok istoriji ta kul'tury Ukrainy, kn. 1, cz. 3, Kyjiw, s. 1217–2197.
- IWAKIN G.J., KOZIUBA W.K., BOBROWSKIJ
2017 Razwiedki chrama XI w. w mitropoliczem sadu na tierriatorii usad'by Sofijskogo sobora w Kijewie. Trudy gosudarstwiennoego ermitaža: Monumentalnoje zoczestwo Driewniej Rusi i Wostocznoj Jewropy epochi sriedniewiekowja, Sankt-Pietierburg, s. 74–84.
- KARGIER M.K.
1958 Driewnij Kijew, t. 1, Moskwa–Leningrad.

- KARGIER M.K.
1961 Driewnij Kijew, t. 2, Moskwa–Leningrad.
- MIEDNIKOWA J.J., PIESKOWA A.A.
2003 Stroitielnyje rastwory iz architekturnych pamiatnikow jużnoj Rusi, <https://www.myslenedrevo.com.ua/ru/Sci/Archeology/Archeometry/Applied/OldRusMortars.html> (dostęp 23.03.2019).
- MIELNIKOWSKAJA O.N.
1967 Plemiena Jużnoj Biełorussii w ranniem żeleznom wiekie, Moskwa.
- MILEJEW D.W.
1911a O riezultatach raskopok w usad'bie Kijewo-Sofijskogo sobora mitropolitanskogo doma, IAK. Pribawlenije k wyp. 39, Sankt-Pietierburg, s. 23–24.
- MILEJEW D.W.
1911b Wnow' otkrytaja cerkow' XI w. w Kijewie i położenije issledowanij w swiazi s nowymi zastrojkami goroda, Trudy IV sjezda russkich zodczich w S[ankt-]P[ietier]b[urgie] (1911), Sankt-Pietierburg, s. 117–221.
- NIKITENKO N.M.
2015 Baroko Sofiji Kyjiws'koji, Kyjiw.
- PIETRIENKO W.G.
1978 Ukraszenija Skifii VII–III ww. do n. e., Archieologija SSSR. Swod archieologi-
czeskich istocznikow, wyp. D4–5, Moskwa.
- RAPPOPORT P.A.
1994 Stroitielnoje proizwodstwo Driewniej Rusi (X–XIII ww.), Sankt-Pietierburg.
- SIEDOW V.
1967 Buławki wostocznych bałtow w epochu ranniego żeleza, „Acta Baltico-Slavi-
ca”, t. V, Białystok, s. 129–146.

Archaeological research in 2018 next to St. Sophia Cathedral in Kiev

S u m m a r y

The necessity to conduct rescue archaeological research in the area of the St. Sophia Cathedral in Kiev complex in autumn 2018 appeared due to ground subsidence, which appeared in spring at the distance of 27 meters to the west from the north–west corner of the cathedral — at the place where modern underground constructions 4–5 meters deep from the present ground surface are located. The main aim of the excavations was to examine the cultural layering, expose the damaged section of the underground, create documentation and consolidate it.

Works were conducted by the employees of the “Sophia of Kiev” National Sanctuary (Timur Bobrows'kij, Maksym Strykhar and Volodimir Savits'kij) and they included 20m² excavation, which was explored up to 3 m deep below the current level of exploitation.

Due to the archaeological research, it was possible to explain that the ground subsidence from 2018 was created in the fill of an earlier subsided area, filled with soil and sand in the

period from 1980 till the beginning of the 21st century. During excavation works the fill of the subsided area was explored and the adjacent cultural layers were also studied.

On the basis of the presented layout of cultural layers and the chronology of the archaeological monuments in connection with other historical sources, it was possible to present stages of the use of this area over the centuries.

1. Skeletal burial found on calc, in the south-east corner of excavation 2m deep from the present level of use, is dated to the early Iron Age. On the pelvis bones a bronze pin in the shape of the shepherd's rod was preserved *in situ*. Therefore it is possible to link this object to the representatives of the Milograd culture (the mid-first millennium B.C.).

2. Several storage pits are connected with layers from the Old Russian Age. The historic material which was found in them mainly includes pieces of clay vessels from the 11th–12th c., as well as single pieces of plinfa bricks and cobalt glass, which probably come from St. Sophia's Cathedral.

Two finds come from the cultural layer from the 14th–15th c., which may be connected to the medieval archive of the Kiev metropolis: a leaden bulla from the 12th century with the image of a bust of St. George on one side and the so-called khachar with the initials of Jesus Christ on the other, as well as a semi-product of a leaden bulla, which by comparison to Novgorod analogies can be dated to the 14th–15th century.

It seems that between the 11th and 14th century the research area, despite being located near the Cathedral, did not play any significant role, and probably it served storage functions. On the other hand, a relatively high number of "elite" finds from the period of the Middle Ages (bulla and a semi-product to create a bulla, pieces of the imported glassware etc.) suggest that in the Middle Ages in the immediate proximity of the researched area there could have been an important facility, possibly the metropolitan palace building complex from the 11th–14th century.

3. The remnants of a large overground wooden building from the first half of the 18th century were observed in the excavation. It probably had a timbered construction and was built from 15–20 cm wide logs. Pieces of ceramic and glass vessels as well as flakes of the glazed tiles from the end of the 17th–first half of the 18th century come from this fill. Their presence indicates that it was a residential building and an outbuilding. Two copper coins — John Casimir groats with "166*" and "1666" dates were explored in this place.

This building could have been erected after the fire in 1697 as a monastic flat and probably functioned till the mid-18th century, when a masonry corpus with cells was built in Sophia's monastery.

4. Later, judging from the observed stratigraphy, the researched area did not have the defined spatial organization and no meaningful objects were located there, which is probably connected with the functioning of a cloister garden in this place.

Presently there is a special protective construction over the excavation. In 2019 research will be continued. It will help to specify the chronology of cultural layers, and determine the causes of the destructive processes and prevent further degradation of the underground construction.

Археологічні дослідження у 2018 р. поблизу Софійського собору у Києві

Тези

Необхідність рятівних археологічних досліджень у садибі Софії Київської у 2018 р. була зумовлена утворенням навесні 2018 р. провалля-промоїни за 27 м на захід від північно-західного кута Софійського собору — на місці розташованої на глибині 4–5 м від сучасної поверхні підземної споруди ранньомодерного часу. Головним завданням досліджень 2018 р. було виконання розкопу на місці провалля з метою дослідження культурного шару, розкриття зруйнованої ділянки підземелля, її обстеження і укріплення.

Ці роботи проводились працівниками Національного заповідника «Софія Київська» і включали проведення розкопок на поверхні 20 квадратних метрів до глибини близько 3 м від сучасної поверхні.

У результаті проведення археологічних досліджень було з'ясовано, що промоїна 2018 р. утворилася у заповненні більш ранніх провалів, засипаних ґрунтом та піском у 1980-х — на початку 2000-х років. Під час проведення робіт здійснювалось вибирання заповнення із провалля та археологічні дослідження культурних шарів, що потрапили до меж розкопу.

Попередній аналіз культурних нашарувань та пов'язаних з ними знахідок в комплексі з іншими історичними джерелами дає можливість гіпотетично реконструювати окремі історичні етапи освоєння досліджуваної території:

1. Найдавнішим серед зафіксованих об'єктів є інгумаційне поховання епохи раннього заліза — воно виявлене у північно-східному куту розкопу на глибині 2 м від сучасної поверхні. На кісках тазу зберіглася *in situ* бронзова посохоподібна шпилька, яка дозволяє пов'язувати цей об'єкт з носіями підгірцівсько-милоградської археологічної культури (середина першого тисячоліття до н.е).

2. З нашаруваннями давньоруського часу пов'язані декілька господарських ям. Знахідки з них представлені переважно фрагментами керамічного посуду XI–XII ст., а також окремими фрагментами плінфи та смальти, що ймовірно походять із Софійського собору.

З культурного шару XIV–XV ст. походять дві знахідки, що можливо пов'язані зі середньовічним архівом київської митрополії: свинцевий молівдовул XII ст. із зображеннями св. Георгія на одній стороні та «розквітлого» хреста з ініціалами Ісуса Христа на іншій, а також заготовка для виготовлення свинцевого молівдовула, яка за новгородськими аналогіями може бути віднесена до XIV–XV ст.

Вірогідно впродовж XI–XIV ст. досліджувана ділянка, хоча й знаходилася у безпосередній близькості до собору, не була значимою і відігравала якусь допоміжну, господарську роль. З іншого боку, досить значна кількість «статусних» знахідок середньовічного часу (молівдовул і заготовка для виготовлення молівдовула, фрагменти імпортованих скляних виробів тощо) вказують на сусідство цієї ділянки з якимось історично значущим об'єктом, не виключено, що це міг бути комплекс споруд митрополичого палацу XI–XIV ст.

3. У розкопі зафіксовано залишки великої наземної дерев'яної будівлі першої половини XVIII ст., що ймовірно мала зрубну конструкцію та була складена з колод діаметром близько 15–20 см. Із заповнення будівлі походять фрагменти побутового керамічного та скляного посуду, уламки полив'яних кахлів кінця XVII–першої половини XVIII ст., які засвідчують її житлово-господарський характер. В цьому об'єкті також знайдені дві мідні монети — шеляги Яна Казимира з датами «1666*» та «1666».

Зазначена будівля могла бути зведена після пожежі 1697 р. як монастирське помешкання та функціонувала до середини XVIII ст., коли у Софійському монастирі було збудовано муровані монастирські корпуси.

4. У пізніші часи, судячи зі стратиграфії, досліджувана територія не мала певної просторової організації та якихось значущих об'єктів, що, ймовірно, пов'язано із розташуванням тут монастирського саду.

В теперішній час над розкопом встановлено спеціальне запобіжне накриття. В 2019 р. дослідження планується продовжити. Подальші дослідження дозволять уточнити хронологію культурних нашарувань, розкрити зруйновану ділянку стародавньої підземної споруди, визначити стан її збереження та вжити заходів для запобігання її подальшого руйнування.

otrzymano (received): 15.04.2019; zrecenzowano (revised): 27.05.2019; zaakceptowano (accepted): 13.06.2019

dr Tymur Bobrows'kyj / Timur Bobrows'kij PhD / к.і.н Тимур Бобровський
Narodowy Rezerwat „Sofia Kijowska” / St. Sophia of Kyiv National Conservation Area /
Національний заповідник «Софія Київська»
ul. Wołodymyrs'ka 24 / 24 Volodymyrska street / вул. Володимирська, 24
01001 Kijów / 01001 Kyiv / 01001, м. Київ
Ukraina / Ukraine / Україна
e-mail: bobrowskij@ukr.net

mgr Wołodymyr Sawyc'kyj / Volodimir Savits'kij MA / магістр Володимир Савицький
Narodowy Rezerwat „Sofia Kijowska” / St. Sophia of Kyiv National Conservation Area /
Національний заповідник «Софія Київська»
ul. Wołodymyrs'ka 24 / 24 Volodymyrska street / вул. Володимирська, 24
01001 Kijów / 01001 Kyiv / 01001, м. Київ
Ukraina / Ukraine / Україна
e-mail: savickivol@gmail.com

spec. Maksym Strychar / specialist Maksym Strykhar / спеціаліст Максим Стрихар
Narodowy Rezerwat „Sofia Kijowska” / St. Sophia of Kyiv National Conservation Area /
Національний заповідник «Софія Київська»
ul. Wołodymyrs'ka 24 / 24 Volodymyrska street / вул. Володимирська, 24
01001 Kijów / 01001 Kyiv / 01001, м. Київ
Ukraina / Ukraine / Україна
e-mail: stgeorgy@ukr.net