

ANDRZEJ GRZYBOWSKI^{1,2}, WITOLD PACTWA³

Konrad Mikołaj Rumszewicz (1850-1927) – docent okulistyki z Kijowa

Konrad Mikołaj Rumszewicz (1850-1927) – associate professor of ophthalmology from Kiev

¹Katedra Okulistyki, Uniwersytet Warmińsko-Mazurski, Żołnierska 18, 10-561 Olsztyn

²Instytut Okulistycznych Badań Naukowych, ul. Mickiewicza 24 / 3B, 60-836 Poznań, Poland

³Student medycyny, Wydział Lekarski, Uniwersytet Warmińsko-Mazurski, Olsztyn

Słowa kluczowe: Konrad Mikołaj Rumszewicz, polska okulistyka, historia okulistyki, historia medycyny, Warszawskie Towarzystwo Lekarskie, Towarzystwo Oftalmologiczne w Kijowie, Polskie Towarzystwo Lekarskie w Kijowie

Streszczenie

Artykuł opisuje biografię oraz dorobek naukowy polskiego okulisty Konrada Mikołaja Rumszewicza (1850-1927). W 1874 roku ukończył studia na Uniwersytecie św. Włodzimierza w Kijowie. W latach 1877-1879 był kierownikiem oddziału ocznego Szpitala Wojskowego w Kijowie. W 1880 roku uzyskał stopień doktora medycyny. W 1904 roku został wiceprezesem Towarzystwa Lekarskiego Oftalmologicznego w Kijowie. W 1907 roku został prezesem Polskiego Towarzystwa Lekarskiego w Kijowie.

Wstęp

Konrad Rumszewicz był lekarzem wojskowym i okulistą Kijowskiego Okręgu Wojskowego, docentem prywatnym Uniwersytetu Charkowskiego i prezesem Polskiego Towarzystwa Lekarskiego w Kijowie. Celem poniższej pracy było zgromadzenie materiałów na te-

Key words: Konrad Mikołaj Rumszewicz, Polish ophthalmology, history of ophthalmology, history of medicine, Warsaw Medical Society, Kiev Ophthalmological Society, Polish Medical Society in Kiev

Summary

The article describes the biography and scientific achievements of the Polish ophthalmologist Konrad Mikołaj Rumszewicz (1850-1927). He graduated from the University of St. Vladimir in Kiev in 1874. He was the head of the ophthalmic department at the Military Hospital in Kiev between 1877 and 1879. He obtained the degree of Doctor of Medicine in 1880. He became vice-president of the Medical Society of Ophthalmology in Kiev in 1904, and became president of the Polish Medical Association in Kiev in 1907.

mat Konrada Mikołaja Rumszewicza, sprawozdanie jego działalności medycznej i naukowej oraz ocena wpływu na rozwój medycyny XIX i XX wieku. Przeanalizowano cały dostępny dorobek naukowy Rumszewicza, jednak szczegółowej analizie poddano jedynie najbardziej znaczące jego prace.

Metodologia

Do sporządzenia niniejszej pracy wykorzystano materiały znajdujące się w Głównej Bibliotece Lekarskiej imienia Stanisława Konopki w Warszawie, słownikach biograficznych oraz wspomnieniach pośmiertnych. Ponadto poddano analizie informacje ze *Słownika Lekarzy Polskich XIX wieku*, *Polskiego Słownika Biograficznego* (brak biogramu Rumszewicza), *Polskiej Bibliografii Lekarskiej*, zdigitalizowane materiały archiwalne oraz publikacje autora. Przeanalizowano wszystkie numery „Postępu Okulistycznego” w latach 1899-1914, co pozwoliło na znalezienie kilku publikacji autora nie zindeksowanych w *Polskiej Bibliografii Lekarskiej*.

Biografia

Konrad Mikołaj Rumszewicz urodził się w Winnicy na Podolu 26 listopada 1850 roku. Był synem lekarza Józefa Rumszewicza. W latach 1860-1867 Rumszewicz uczęszczał do gimnazjum w Kamieńcu Podolskim, gdzie otrzymał świadectwo dojrzałości. W 1868 roku rozpoczął studia lekarskie na Uniwersytecie św. Włodzimierza w Kijowie, gdzie w 1874 roku uzyskał dyplom lekarza. Jego studia były opłacane przez rząd. Uniwersytet wskazał Rumszewicza jako kandydata do katedry profesorskiej. Jego mentorem był profesor okulistyki Aleksander Władimirowicz Iwanow, syn Włodzimierza, znany z prac o histologii oka. W latach 1877-1879 Rumszewicz był kierownikiem oddziału ocznego Szpitala Wojskowego w Kijowie. W 1880 roku Rumszewicz uzyskał stopień doktora medycyny za pracę *Przyczynek do nauki o rozwoju oka (rozwój tęczówki, ciała rzęskowego, torebki soczewkowej i ciała szklanego)* na Uniwersytecie Charkowskim. Kierując oddziałem okulicznym opublikował 9 prac w czasopiśmie rosyjskich. Od stycznia 1880 do końca 1889 roku pracował jako starszy lekarz okulista Kijowskiego Okręgu Wojskowego. W tym okresie ogłosił około 30 prac między innymi w języku rosyjskim i polskim. W 1885 roku został docentem prywatnym okulistyki na Uniwersytecie Charkowskim. Niestety w 1886 roku skreślono go z listy docentów z powodu braku zaangażowania w nauczanie. W 1889 roku kierował okresowo kliniką chorób ocznych, będąc jednocześnie wojskowym okulistą okręgowym. W 1890 roku Rumszewicz po przejściu na emeryturę został opiekunem, a następnie dyrektorem Aleksandrowskiej ochronki dziecięcej. Był również konsultantem Żeńskich Zakładów Naukowych im. Cesarzowej Marii, konsultantem Instytutu Panien, a następnie lekarzem okulistą drogi żelaznej Południowo-Zachodniej i Moskiewsko-Kijowsko-Woroneskiej [1]. W 1893 roku Rumszewicz jako jeden z pierwszych został członkiem w nowo zorganizowanym Towarzy-

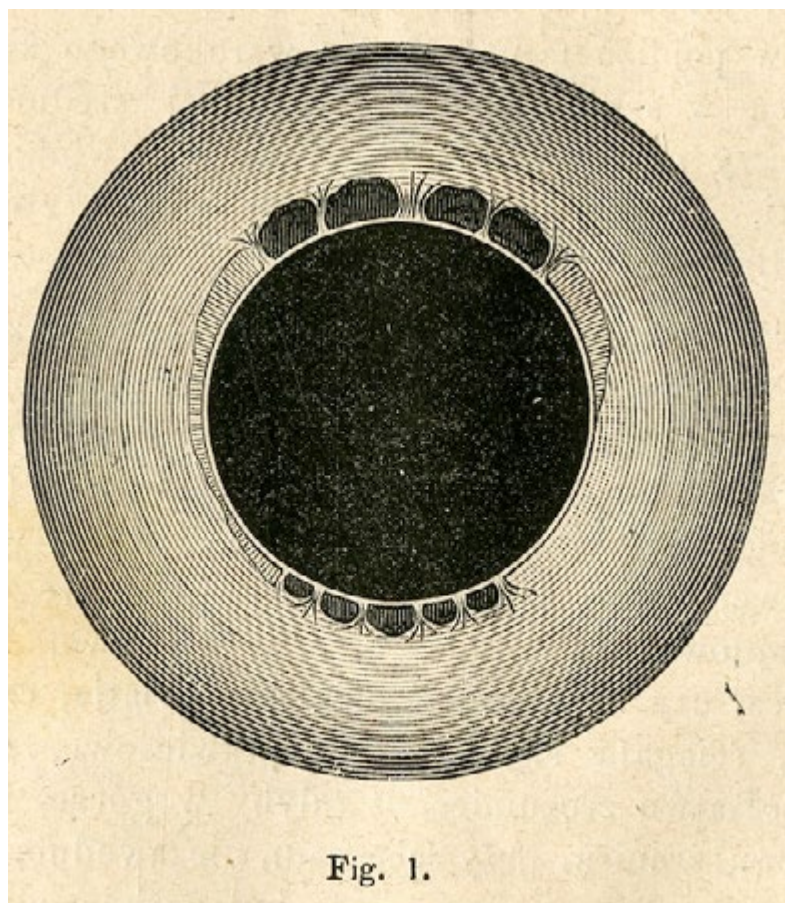
stwie Pomocy dla dawnych wychowanków Uniwersytetu Kijowskiego. Angażował się w działalność charytatywną, m.in. zebrał 300 rubli na kościół św. Mikołaja w Kijowie. Był członkiem korespondentem Towarzystwa Lekarskiego Warszawskiego i Członkiem Honorowym Towarzystwa Lekarskiego Krakowskiego. Od 19 grudnia 1896 roku Rumszewicz należał do Wydziału Lekarskiego Towarzystwa Przyjaciół Nauk w Poznaniu. W 1898 roku Wydział Lekarski Uniwersytetu Lwowskiego przedstawił władzom austriackim kandydatów do obsady katedry okulistyki. Rumszewicz z dr. Walentym Kamockim (1858-1923) był ex aequo pierwszym kandydatem na tę katedrę.

W 1904 Rumszewicz został wybrany wiceprezesem nowo powstałego Towarzystwa Lekarskiego Oftalmologicznego w Kijowie. 31 października 1907 roku powstało polskie Towarzystwo Lekarskie w Kijowie i Rumszewicz został wybrany jego prezesem.

Rumszewicz spędził w Kijowie całe swoje życie zawodowe. Był bardzo cenionym okulistą. Po zakończeniu I wojny światowej polscy lekarze mogli na stałe przyjechać do Polski. Zaproponowano Rumszewiczowi tymczasowe objęcie katedry w Wilnie, jednak nie zdecydował się wyjechać do Polski, ponieważ nie chciał przekazać w obce ręce swojego majątku ziemskiego. Pozostał w Kijowie, gdzie zmagął się z niedostatkiem i niepokojem z powodu częstych aresztowań. Jego majątek ostatecznie został skonfiskowany. Zmarł w Kijowie 11 października 1927 roku, w wieku 76 lat. Pozostawił żonę i syna, studenta medycyny 3 kursu Uniwersytetu Kijowskiego. Ogłosił ponad 90 prac, w tym kilkanaście w języku rosyjskim, niemieckim i angielskim [1-3].

Analiza wybranych prac naukowych

Zagadnienie wad rozwojowych oka, w tym ciała szklanego było przedmiotem pracy doktorskiej Rumszewicza [4]. Następnie problematykę przetrwałej tętnicy ciała szklanego poruszał on podczas posiedzeń towarzystw naukowych [4] oraz w publikacjach naukowych [5]. W pracy tej omówił dotychczasowe doniesienia dotyczące tego zagadnienia, wspominając m.in. o przypadku opisanym przez Szokalskiego w 1869 roku [6], a także zagadnienia dotyczące anatomii i embriologii ciała szklanego wraz z prezentacją własnych pacjentów. Rumszewicz zaprzeczył istnieniu kanału opisanego przez Cloqueta, a jego obserwacje tłumaczył artefaktem badawczym spowodowanym przechowywaniem preparatów w nieodpowiednich płynach. Jak wiadomo kanał Cloqueta jest strukturą tubularną, która biegnie wewnątrz ciała szklanego od tarczy nerwu wzrokowego do tylnej powierzchni soczewki [7]. U płodu ludzkiego istnieje od 6. miesiąca życia i zwykle

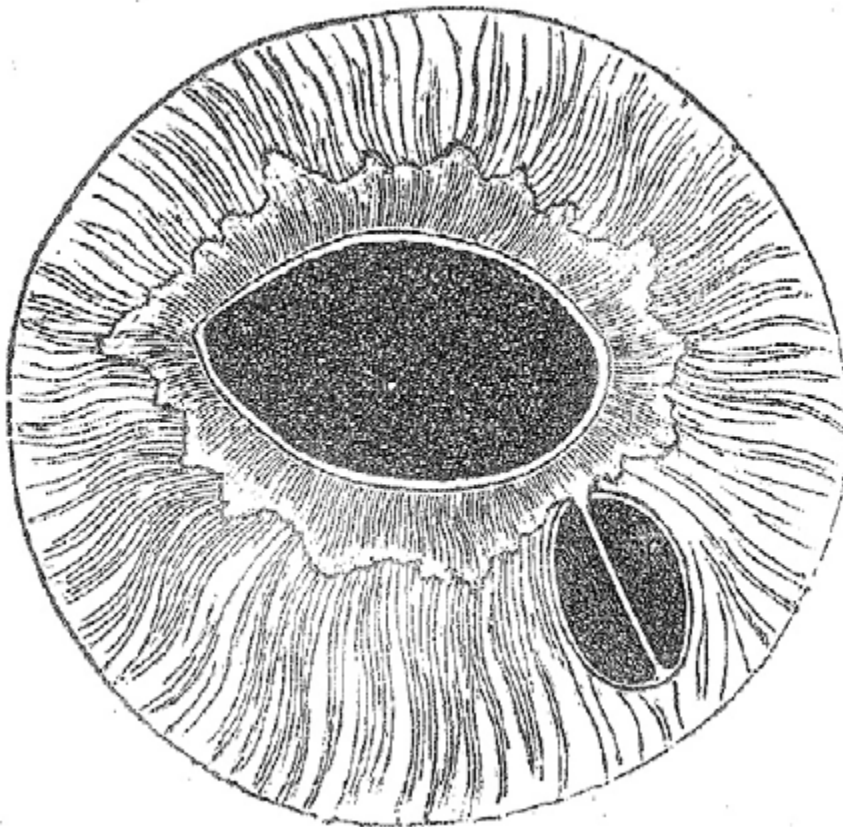


Ryc. 1. Anomalia rozwojowa tęczówki.

zanika po urodzeniu [8]. Zawiera tętnicę ciała szklistego, której odnogi tworzą pochewkę naczyniową zaopatrzoną tylną torebką soczewki. Czasami u dzieci lub młodych dorosłych mogą być widoczne pozostałości po kanale Cloqueta lub tętnicy ciała szklistego. Badanie wziernikowe pierwszego pacjenta zaprezentowane przez Rumszewicza, wykazało obecność cienkiej nitki w okolicy środka tarczy nerwu wzrokowego, która następnie przebiegała ukośnie ku dolnej części tylnej powierzchni torebki soczewki, gdzie kończyła się w kształcie czopka. W drugim przypadku obraz był podobny. Rumszewicz stwierdził również, że zaburzenie to nie wywoływało upośledzenia widzenia. W pracy z 1884 roku Rumszewicz przedstawił badanie anatomiczne mięśni wewnątrzgałkowych u jaszczurek i żółwi [9].

W 1886 roku dokonał obszernego omówienia zagnadnienia wrodzonej szczeliny naczyniówki [10]. W pierwszej części artykułu omówił szczegółowo wszystkie dotychczas opisane przypadki schorzenia, których w literaturze polskiej i zagranicznej znalazł 22. Zwrócił uwagę na towarzyszące szczelinie wady dodatkowe, takie jak brak tęczówki, włókna rdzenne siatków-

ki, pozostałość błony źrenicznej i zaćmę warstwową oraz stożek tarczy nerwu wzrokowego. Ponadto Rumszewicz zaobserwował, że w 21 przypadkach *znajdowało się pomiędzy brzegiem tarczy a szparą pasemko tkanki naczyniówkowej, szerokość jego wynosiła $\frac{1}{4}$ -2 $\frac{1}{2}$ średnicy tarczy*. Następnie omówił dwa własne przypadki, których jeden został również opisany w piśmiennictwie zagranicznym [11]. W pierwszym z nich zaobserwował *niezpełny brak siatkówki oraz zupełny lub prawie zupełny brak naczyniówki*. Ubytek pola widzenia był znacznie mniejszy niż wielkość szczeliny, co sugerowało, że uszkodzenia naczyniówki i siatkówki nie są proporcjonalne. Ponadto autor podał, że w licznych badaniach wcześniejszych wykazano, iż w obrębie szczeliny *znajdujemy zupełny brak naczyniówki*. W zakończeniu artykułu Rumszewicz omówił obszernie poglądy na etiopatogenezę schorzenia, w tym głównie obejmujące prawidłowy i nieprawidłowy rozwój oka w okresie wewnątrzmacicznym, a także konieczność różnicowania schorzenia z niektórymi nabytymi chorobami, np. ze środkowym zapaleniem naczyniówki, które mogą cechować podobne obrazy wziernikowe [12].



Ryc.2. Przypadek podwójnej źrenicy.

W 1891 roku Rumszewicz opublikował obszerną i interesującą pracę na temat rozpoznawania siatkówcza [13]. W oparciu o przegląd piśmiennictwa zagranicznego i własne przypadki opisał trudności diagnostyczne schorzenia, prowadzące do błędnie postawionego rozpoznania siatkówcza i enukleacji gałki ocznej. Ostateczne rozpoznanie możliwe było dzięki badaniom histopatologicznym. Prace te zostaną tu pokrótce omówione. Wielu okulistów, zdaniem Rumszewicza, kwestionowało już wcześniej cechy kliniczne uważane za charakterystyczne dla siatkówcza, uznając ich podobieństwo z innymi schorzeniami. Leber zakwestionował nawet opis przypadku Beera z 1817 roku, który posłużył mu do wprowadzenia terminu *ślepe kocie oko (amaurotischen Katzenauge)* i uznawany był przez lata za typowy opis siatkówcza, w rzeczywistości odpowiadający odwarstwieniu siatkówki. Benjamin Travers w 1820 roku postulował, że bez nakłucia gałki nie można postawić pewnego rozpoznania siatkówcza. William Mackenzie, Karl Gustav Lincke, William Lawrence, Maximillian Joseph Chelius, Theodor Ruete, Ferdinand Arlt i Albrecht von Graefe dowodzili, że wysięki zapalne naczyńki mogą imi-

tować guza siatkówki. Natomiast Julius Hirschberg w 1869 roku opisał cechy, jego zdaniem, gwarantujące odróżnienie guza od odwarstwienia siatkówki i zapalenia naczyńki. Zdanie to jednak było odosobnione, a w kolejnych latach ukazało się wiele prac potwierdzających wyżej wspomniane trudności diagnostyczne. Alfred Graefe w 1863 roku w gałce usuniętej z powodu guza wykazał rzeczywiste istnienie wągra. Nettleship i Wecker opisali przypadki zapalenia naczyńki, siatkówki i ciała rzęskowego imitujące istnienie guza. Raab, analizując wyniki badań histopatologicznych 20 gałek enukleowanych z powodu siatkówcza, wykazał, że w pięciu z nich rzeczywistą przyczyną było zapalenie błony naczyńki, najczęściej obejmujące ciało rzęskowe. Wetsch w podobnych badaniach stwierdził w dwóch przypadkach na 24 badane gałki istnienie stanu zapalnego imitującego guza. W jednym przypadku było to zapalenie ciała szklonego, w drugim – zapalenie naczyńki. Pojedynczych przypadków przytoczył Rumszewicz więcej, w tym podany przez Da Gama Pinto w 1886 roku oraz Noyesa w 1887 roku. W obu przypadkach badanie histopatologiczne wykazało stan zapalny ciała rzęskowego i wtórne zmiany ciała szkli-

stego. W drugiej części pracy Rumszewicz szczegółowo opisał przypadek 12-letniej dziewczynki, u której z powodu podejrzenia siatkówczaka usunięto gałkę oczną, a badanie histopatologiczne wykazało zapalenie naczyń i wtórne odwarstwienie siatkówki [12].

Rumszewicz był bardzo aktywnym naukowcem i autorem wielu prac publikowanych w czasopiśmie polskich, rosyjskich, niemieckich i francuskich. Obejmowały one szczegółowe omówienie ówczesnej wiedzy oraz jego własne badania na temat patomorfologii poszczególnych schorzeń oka.

Zajmował się w licznych pracach nowotworami oka, w tym łagodnymi zmianami powierzchni oka [14], rakiem powiek [15], guzami oczodołu [16, 17], nowotworami złośliwymi błony naczyniowej [18], skórzakami i tłuszczakami powierzchni oka [19]. Ponadto opracował i przedstawił tematykę jaskry wrodzonej [20], torbieli gruczołów łzowych dodatkowych [21], zmian rozwojowych oka, w tym szczególnie źrenicy [22, 23], urazach oka [24], kiły oka [25].

Osobna kategoria jego artykułów dotyczyła zmian w przebiegu gruźlicy oka, w tym przedniego odcinka. [26, 28] i błony naczyniowej [28, 29].

Podziękowanie

Autorzy dziękują Głównej Biblioteki Lekarskiej imienia Stanisława Konopki w Warszawie oraz Bibliotece Uniwersyteckiej UWM w Olsztynie za udzieloną pomoc oraz udostępnienie posiadanych zbiorów i materiałów.

Spis rycin.

Ryc.1. Anomalia rozwojowa tęczówki. [Źródło: Rumszewicz K. M., *Przyczynek do nauki o wadach rozwojowych oka. Przypadek wielorakiej źrenicy*. Medycyna. 1884; XII (6): 97-102].

Ryc. 2. Przypadek podwójnej źrenicy. [Źródło: Rumszewicz K. M., *Przyczynek do nauki o wadach rozwojowych oka. III. Przypadek podwójnej źrenicy*. Medycyna. 1885; XIII (50): 799-800].

Piśmiennictwo:

- Piotr Szarejko *Słownik Lekarzy Polskich XIX wieku*, Dom wydawniczy Bellona, Warszawa 2000; V: 395-396.
- Melanowski W. H., *Rys dziejów okulistyki w Polsce*. Towarzystwo Naukowe Warszawskie. Warszawa 1949.
- Melanowski W. J., *Dzieje okulistyki*. PZWL, Warszawa 1972.
- Rumszewicz K., *Przyczynek do nauki o rozwoju oka (rozwój tęczy, ciała rzęskowego, torebki soczewkowej i ciała szklonego)*. Praca doktorska. Kijów 1878.
- Rumszewicz K., *Przyczynek do nauki o wadach rozwojowych oka. Przetwanie tętnicy ciała szklonego (art. Hyaloidea perseverans)*. Medycyna 1881; 2: 417-420.
- Szokalski W., *Wykład chorób przyrzędu wzrokowego*. Warszawa 1869; II: 164.
- Fundamentals and Principles of Ophthalmology, Basic and Clinical Science Course 1996-1997*. Section 2 American Academy of Ophthalmology. 1996; 155-156.
- Francis J., *Pre-papillary Cyst Developed from Remnants of the Hyaloid Artery*, Br. J. Ophthalmol. 1950 June; 34(6): 365-368.
- Rumszewicz K. M., *O mięśniach śródocznych u jaszczurek i żółwi. Książka jubileuszowa dla uczczenia pięćdziesięcioletniej działalności naukowej prof. Szokalskiego*. Warszawa 1884; 143-157.
- Rumszewicz K., *O szparze środkowej oka*. Przegląd Lekarski 1886; 9: 125-127; 10: 143-145; 11: 158-160; 13: 185-187.
- Rumszewicz K., *Un cas de colobome maculaire*. Revue Générale d'Ophtalmologie 1885; 4: 152-155.
- Grzybowski A., *Polski dorobek naukowy XIX wieku w zakresie badań anatomii, fizjologii oraz patologii siatkówki z uwzględnieniem struktur*. Uniwersytet Medyczny w Łodzi. Łódź 2010.
- Rumszewicz K., *O rzekomych glejakach siatkówki*. Przegląd Lekarski 1891; 43: 541-543; 44: 553-555.
- Rumszewicz K., *Przypadek brodawczaka załamka półksiężycowatego*. Postęp Okulistyczny. 1906; 8: 367-370.
- Rumszewicz K., *Przypadek raka powieki dolnej*. Postęp Okulistyczny 1906; 8: 115-123.
- Rumszewicz K., *Śródłonniak oczodołu*. Postęp Okulistyczny 1905; 7:139-143.
- Rumszewicz K., *O potworniakach oczodołu*. Postęp Okulistyczny 1912; 14: 33-48.
- Rumszewicz K., *Przyczynek do patologii mięsaków naczyń i siatkówki*. Postęp Okulistyczny 1912; 14: 101-144.
- Rumszewicz K., *O półksiężycowych skórzakach tłuszczakowych spojówki*. Postęp Okulistyczny 1912; 14:187-196.
- Rumszewicz K., *O wolem oku*. Postęp Okulistyczny 1908; 10: 102-128.
- Rumszewicz K., *O torbielach gruczołu Krausego*. Postęp Okulistyczny 1912; 14:247-255.
- Rumszewicz K., *O podwójnej i wielorakiej źrenicy jako wadach rozwojowych oka*. Postęp Okulistyczny 1909; 8-9: 229-244.

23. Rumszewicz K., *Przyczynek do nauki o wadach rozwojowych oka*. Medycyna 1884; 12: 102; 1885; 13: 799-800.
24. Rumszewicz K., *Pęknięcie pośrednie twardówki ze zwężeniem soczewki pod spojówkę*. Postęp Okulistyczny 1913; 15: 51-60.
25. Rumszewicz K., *Przypadek samoistnego kilaka tęczy*. Postęp Okulistyczny 1902; 4: 473-485.
26. Rumszewicz K., *O gruźlicy przedniej części gałki ocznej*. Postęp Okulistyczny 1907; 9: 251-266.
27. Rumszewicz K., *Jeszcze przypadek gruźlicy przedniej części gałki*. Postęp Okulistyczny 1909; 5: 133-142.
28. Rumszewicz K., *O guzach gruźliczych naczyń*. Postęp Okulistyczny 1905; 7: 95-120.
29. Rumszewicz K., *Przypadek guza gruźliczego naczyń*. Postęp Okulistyczny 1909; 10: 277-284.
- Spis prac Konrada Mikołaja Rumszewicza:**
- [1] Rumszewicz K., *Przyczynek do nauki o rozwoju oka (rozwój tęczy, ciała rzęskowego, torebki soczewkowej i ciała szklanego)*. Praca doktorska. Kijów 1878.
- [2] Rumszewicz K., *Arteria hyaloidea persistens*. Protokoły posiedzeń Towarzystwa Lekarskiego Kijowskiego 1879.
- [3] Rumszewicz K., *Przetrwanie tętnicy ciała szklanego (Art. hyaloidea perseverans)*. Medycyna 1881; IX. (27): 417-420.
- [4] Rumszewicz K., *Przyczynek do nauki o wadach rozwojowych oka. Przetrwanie tętnicy ciała szklanego (art. Hyaloidea perseverans)*. Medycyna 1881; 2: 417-420.
- [5] Rumszewicz K., *Przyczynek do nauki o wadach rozwojowych oka. I. Rzadki przypadek wrodzonej zaćmy częściowej*. Medycyna 1881; IX. (23): 357-359.
- [6] Rumszewicz K., *Przypadek podwójnej źrenicy*. Medycyna 1881; IX. (39): 609-612.
- [7] Rumszewicz K., *Coloboma oculi, membrana pupillaris persistens, polycoria*. Centralblatt für praktische Augenheilkunde 1882; VI: 138-142.
- [8] Rumszewicz K., *Jednostronny zanik tarczy nerwu wzrokowego z zabarwieniem*. Gazeta Lekarska 1882; XVII. (14): 280-283.
- [9] Rumszewicz K., *Przyczynek do nauki o wadach rozwojowych oka*. Pam. Tow. Lek. Warsz. 1882; LXXVIII. (4): 845-854. [I. Nowy przypadek przetrwania resztek błony źrenicznej. II. Szpara oka, przetrwanie błony źrenicznej, wielowzroczność].
- [10] Rumszewicz K., *Przetrwanie błony źrenicznej*. Pam. Tow. Lek. Warsz. 1882; LXXVIII. (1): 49-62.
- [11] Rumszewicz K., *Ein Fall von conservirten Resten der embryonalen Pupillarmembran*. Centralblatt für praktische Augenheilkunde 1882; VI: 142-145.
- [12] Rumszewicz K., *Einseitige pigmentirte atrophische Sehnervenpapille*. Klinische Monatsblätter für Augenheilkunde 1882; XX: 279-283.
- [13] Rumszewicz K., *Przyczynek do nauki o wadach rozwojowych oka... I. Przypadek wolego oka (Megalophthalmos)*. Medycyna 1883; XI. (35): 577-580.
- [14] Rumszewicz K., *O krwawych rażeniach rogówki*. Medycyna 1884; XII. (42): 693-697.
b. j. rosyjski: Westnik Oftalmologii. Kijów 1885; II: 135-140.
- [15] Rumszewicz K., *Przyczynek do nauki o wadach rozwojowych oka. Przypadek wielorakiej źrenicy*. Medycyna 1884; XII. (6): 97-102.
- [16] Rumszewicz K., *O mięśniach śródocznych u jaszczurek i żółwi*. Książka jubileuszowa dla uczczenia pięćdziesięcioletniej działalności naukowej prof. Szokalskiego. Warszawa 1884; 143-157.
- [17] Rumszewicz K., *Przyczynek do nauki o wadach rozwojowych oka. III. Przypadek podwójnej źrenicy*. Medycyna 1885; XIII. (50): 799-800.
- [18] Rumszewicz K., *Un cas de colobome maculaire*. Revue Générale d'Ophtalmologie 1885; IV: 152-155.
a. w streszczeniu: Annales d'Oculistique 1885; XLVIII. i XCIV. (5-6): 291.
- [19] Rumszewicz K., [Ludwik Górecki, były docent dermatologii na wydziale medycznym Uniwersytetu Kijowskiego]. Medycyna. 1885; XIII. (26): 459-460.
- [20] Rumszewicz K., *Kilka przypadków prawidłowego wzroku przy wziernikowych zmianach zanikowych w tarczy nerwu wzrokowego*. Medycyna 1886; XIV. (8): 123-126.
- [21] Rumszewicz K., *Niezwykły przypadek ciała obcego w rogówce*. Medycyna 1886; XIV. (14): 233-235.
- [22] Rumszewicz K., *O szparze środkowej oka*. Przegląd Lekarski 1886; XXV. (9): 125-127, (10): 143-145, (11): 158-160 i (13): 185-187.
- [23] Rumszewicz K., *Dr Adolf Ferdynand Knothe [Wspomnienie pośmiertne]*. Medycyna 1887; XV. (29): 483.
- [24] Rumszewicz K., *Zur Casuistik der Conjunctivalpolypen*. St. Petersburger medicinische Wochenschrift 1887; XII. (29): 237-238.
- [25] Rumszewicz K., *Trzy nowe przypadki przetrwania błony źrenicznej*. Przegląd Lekarski 1887; XXVI. (36): 485-487 i (37): 497-499.
- [26] Rumszewicz K., *Dr Adolf Ferdynand Knothe [Wspomnienie pośmiertne]*. Przegląd Lekarski 1887; XXVI. (28): 395.

- [27] Rumszewicz K., *Mięśnie śródoczne u ptaków*. Pamiętnik Akademii Umiejętności. Wydż. Mat-Przyr. Kraków 1887; XIII: 1-30 i 3 tabl.
- [28] Rumszewicz K., *Jeszcze jeden przypadek tak zwanego przetrwania błony żrenicznej*. Przegląd Lekarski 1887; XXVI. (38): 509-511.
- [29] Rumszewicz K., *Przyczynek do kazuistyki polipów spojówki oka*. Przegląd Lekarski 1887; XXVI. (24): 321-322.
b. j. niemiecki: St. Petersburger medicinische Wochenschrift. 1887; n.F. T. IV: 77-79.
- [30] Rumszewicz K., *Zur Casuistik der Hemianopia temporalis*. St. Petersburger medicinische Wochenschrift 1887; XII. (10): 77-79.
- [31] Rumszewicz K., *O ogólnem porażeniu mięśniów gałki ocznej (Ophthalmoplegia)*. Pam. Tow. Lek. Warsz. 1888; LXXXIV. (3): 428-463.
- [32] Rumszewicz K., *Przypadek przerostu fałdu półksiężycowego spojówki oka*. Przegląd Lekarski 1888; XXVII. (37): 479-480.
- [33] Rumszewicz K., *O zespoleniach tylnych naczyń rzęskowych z naczyniami układu nerwu wzrokowego i siatkowego*. Wiadomości Lekarskie 1889; III. (8): 233-237.
a. j. niemiecki: Klinische Monatsblätter für Augenheilkunde 1889; XXXVII: 41-46
b. j. angielski: American Journal of Ophthalmology. St. Louis 1889; VI: 40-44.
- [34] Rumszewicz K., *Zur Anatomie der sogenannten persistirenden Pupillarmembran*. Archiv für Augenheilkunde 1889; XX: 314-321.
- [35] Rumszewicz K., *Przyczynek do teratologii tarczy nerwu wzrokowego*. Przegląd Lekarski 1889; XXVIII. (21): 261-262.
- [36] Rumszewicz K., *Mięsak rogówki*. Przegląd Lekarski 1890; XXIX. (39): 545-546, (40): 569-571 i (41): 584-586.
b. j. niemiecki: Archiv für Augenheilkunde 1891; XXIII: 52-66 i 1 tabl.
- [37] Rumszewicz K., *Przyczynek do onkologii powiek*. Przegląd Lekarski 1890; XXIX. (27): 381-383, (28): 400-401 i (29): 418-419.
b. j. niemiecki: Klinische Monatsblätter für Augenheilkunde. 1890; XXVIII: 387-408.
c. j. angielski: American Journal of Ophthalmology. 1891; VIII: 8-24.
- [38] Rumszewicz K., *O rzekomych glejakach siatkówki*. Przegląd Lekarski 1891; 43: 541-543; 44: 553-555.
- [39] Rumszewicz K., *Ein Fall von einem Hornhautsarcom*. Archiv für Augenheilkunde 1891; XXIII. (1): 52-66.
- [40] Rumszewicz K., *Jeszcze o tak zwanych rzęskowo-siatkówkowych naczyniach*. Przegląd Lekarski 1891; XXX. (17): 221-222.
- [41] Rumszewicz K., *O nieprawidłowych szparach tęczówki*. Przegląd Lekarski 1891; XXX. (8): 105-107, (9): 119-121, (13): 167-168 i (15): 196-198.
b. j. niemiecki: Archiv für Ophthalmologie. 1891; XXXVII. (4): 39-70.
- [42] Rumszewicz K., *Przyczynek do onkologii spojówki. I. Mięsak czarny fałdu półksiężycowego. II. Śródbłoniak spojówki powiekowej*. Przegląd Lekarski 1891; XXX. (21): 265-266 i (22): 278-280.
b. j. niemiecki: Klinische Monatsblätter für Augenheilkunde. 1891; XXIX: 261-271.
- [43] Rumszewicz K., *O wrzekomych glejakach siatkówki*. Przegląd Lekarski 1891; XXX. (43): 541-544 i (44): 553-555.
b. j. niemiecki: Klinische Monatsblätter für Augenheilkunde. 1892; XXX: 41-60.
- [44] Rumszewicz K., *O szklistem i skrobiowatym zwyrodnieniu spojówki oka*. Przegląd Lekarski 1891; XXX. (29): 366-369, (30): 383-385, (31): 401-404, (32): 413-416 i (33): 423-426.
a. j. niemiecki: Archiv für Augenheilkunde. 1892; XXV: 363-395.
- [45] Rumszewicz K., *Drugi przypadek mięsaka w samej rogówce powstałego*. Przegląd Lekarski 1892; XXXI. (46): 556-558.
b. w j. niemieckim: Klinische Monatsblätter für Augenheilkunde 1893; XXXI: 50-58.
- [46] Rumszewicz K., *Przyczynek do teratologii soczewki*. Przegląd Lekarski 1892; XXXI. (52): 621-623 i (53): 629-630.
- [47] Rumszewicz K., *Ueber die hyaline und amyloide Entartung der Bindehaut*. Archiv für Augenheilkunde 1892; XXV. (3-4): 363-395.
- [48] Rumszewicz K., *O leczniczej wartości wstrzykiwań sublimatu pod spojówkę gałki ocznej*. Przegląd Lekarski 1894; XXXIII. (4): 45-47 i (5): 61-63.
- [49] Rumszewicz K., *Jeszcze kilka uwag o wstrzykiwaniach sublimatu pod spojówkę gałki ocznej*. Przegląd Lekarski 1895; XXXIV. (2): 17-18, (3): 34-35, (4): 51-53 i (6): 77-79.
- [50] Rumszewicz K., *Przypadek gruczolaka gruczołów Krausego*. Przegląd Lekarski 1895; XXXIV. (15): 219-220.
- [51] Rumszewicz K., *Przyczynek do anatomii patologicznej dobrowolnych zwichnięć soczewki do komory przedniej*. Przegląd Lekarski 1895; XXXIV. (31): 461-463, (32): 476-477, (34): 501-502, (35): 510-511, (36): 524-525 i (37): 535-536.

- b. j. niemiecki: Archiv für Augenheilkunde. 1896-1897; XXXIV: 139-152.
- c. j. angielski: Archives of Ophthalmology. New York. 1899; XXVIII: 639.
- [52] Rumszewicz K., *Dr Antoni Krzyżanowski [Wspomnienie pośmiertne]*. Przegląd Lekarski 1896; XXXV. (22): 308.
- [53] Rumszewicz K., *Przyczynek do onkologii spojówki i powiek*. Przegląd Lekarski 1896; XXXV. (43): 569-570, (44): 583-584 i (45): 596-598.
- [54] Rumszewicz K., *O jaskrze po operacjach zaćmy*. Przegląd Lekarski 1896; XXXV. (4): 45-46, (6): 72-74, (8): 97-98, (9): 105-107, (10): 120-122, (15): 192-194, (16): 208-210, (17): 225-227 i (18): 238-240.
- j. niemiecki: Klinische Monatsblätter für Augenheilkunde 1896; XXXIV: 191-197.
- [55] Rumszewicz K., *O utworach torbielowych w spojówce gałki ocznej*. Przegląd Lekarski 1896; XXXV. (28): 385-387, (29): 398-400 i (30): 409-411.
- [56] Rumszewicz K., *Przyczynek do patologii odwinięcia mięsaka powieki dolnej*. Nowiny Lekarskie 1896; VIII. (3): 106-110.
- [57] Rumszewicz K., *Ein Fall von cavernösen Angiomen des oberen Lides*. Klinische Monatsblätter für Augenheilkunde 1897; XXXV: 294-301.
- [58] Rumszewicz K., *Ein Fall von Papilloma conjunctivae*. Archiv für Augenheilkunde 1897; XXXVI: 139-142.
- [59] Rumszewicz K., *Przyczynek do nauki o kostnieniach i wapnieniach w oku*. Przegląd Lekarski 1897; (38): 484-486, (39): 499-500, (40): 511-513, (41): 522-525 i (42): 535-537.
- [60] Rumszewicz K., *Zur pathologischen Anatomie der spontanen Linsenluxationen in die vordere Kammer*. Archiv für Augenheilkunde 1897; XXXIV. (3): 139-152
- [61] Rumszewicz K., *Przyczynek do kazuistyki torbieli spojówki oka*. Przegląd Lekarski 1898; XXXVII. (7): 76-78 i (8): 93-94.
- [62] Rumszewicz K., *Przypadek nieprawidłowej szpary naczyniówki*. Postępowanie Okulistyczne 1899; I. (4): 137-145.
- [63] Rumszewicz K., *Obustronna zgorzel powiek i gałek ocznych. Przyczynek do artykułu Dra. J. Talki*. Postępowanie Okulistyczne 1900; II. (6): 212-215.
- [64] Rumszewicz K. M., *Przyczynki do artykułu dra. I. Talki: Obustronna zgorzel powiek i gałek ocznych*. Postępowanie Okulistyczne 1900.
- [65] Rumszewicz K., *Przypadek samoistnego kilaka tęczówki*. Postępowanie Okulistyczne 1902; 4:473-485.
- [66] Rumszewicz K., *Śródbłoniak oczodołu*. Postępowanie Okulistyczne 1905; 7:139-143.
- [67] Rumszewicz K., *O guzach gruczolanych naczyń gałki*. Postępowanie Okulistyczne 1905; 7:95-120.
- [68] Rumszewicz K., *Przypadek brodawczaka załamka półksiężycowatego*. Postępowanie Okulistyczne 1906; 8: 367-370.
- [69] Rumszewicz K., *Przypadek raka powieki dolnej*. Postępowanie Okulistyczne 1906; 8: 115-123.
- [70] Rumszewicz K., *O gruczolach przedniej części gałki ocznej*. Postępowanie Okulistyczne 1907; 9: 251-266.
- [71] Rumszewicz K., *O wolem oku*. Postępowanie Okulistyczne 1908; 10: 102-128.
- [72] Rumszewicz K., *Jeszcze przypadek gruczolach przedniej części gałki*. Postępowanie Okulistyczne 1909; 5:133-142.
- [73] Rumszewicz K., *Zmiany w tarczy nerwu wzrokowego przy uszkodzeniach przedniej części gałki*. Postępowanie Okulistyczne 1909; 7: 197-206.
- [74] Rumszewicz K., *O podwójnej i wielorakiej źrenicy jako wadach rozwojowych oka*. Postępowanie Okulistyczne 1909; 8-9: 229-244.
- [75] Rumszewicz K., *Przypadek guza gruczolanych naczyń gałki*. Postępowanie Okulistyczne 1909; 10: 277-284.
- [76] Rumszewicz K., *O potworniakach rogówki*. Postępowanie Okulistyczne 1909;12: 351-364.
- [77] Rumszewicz K., *O potworniakach oczodołu*. Postępowanie Okulistyczne 1912; 14: 33-48.
- [78] Rumszewicz K., *Przyczynek do patologii mięsaków naczyń gałki*. Postępowanie Okulistyczne 1912; 14: 101-144.
- [79] Rumszewicz K., *O półksiężycowych skórzakach tłuszczakowych spojówki*. Postępowanie Okulistyczne 1912; 14: 187-196.
- [80] Rumszewicz K., *O torbielach gruczołu Krausego*. Postępowanie Okulistyczne 1912; 14: 247-255.
- [81] Rumszewicz K., *Pęknięcie pośrednie twardówki ze zwężeniem soczewki pod spojówką*. Postępowanie Okulistyczne 1913; 15: 51-60.