

Wojciech Zglobicki, wojciech.zglobicki@umcs.pl,  
Justyna Warowna, Bogusława Baran-Zglobicka, Grzegorz Gajek, Waldemar Jezierski  
Wydział Nauk o Ziemi i Gospodarki Przestrzennej UMCS

## Turystyka kulturowa a geoturystyka. Walory turystyczne geostanowisk kulturowych w Polsce

**Słowa kluczowe:** geoturystyka, geopark, geostanowisko, turystyka kulturowa, turystyka zrównoważona

### Abstrakt

Urozmaicone walory turystyczne miejsc i obiektów zwiększają możliwość uprawiania różnych form turystyki. W pracy przedstawiono wzajemne relacje pomiędzy walorami kulturowymi i geoturystycznymi obiektów położonych na obszarze Polski. Przeprowadzono analizę cech obiektów znajdujących się w Centralnym Rejestrze Geostanowisk Polski oraz położonych na obszarze istniejących geoparków i posiadających walory kulturowe (geostanowiska kulturowe). Dokonano selekcji geostanowisk oraz wskazano te o najwyższych walorach. Przeanalizowano również ruch turystyczny w obrębie najczęściej odwiedzanych przez turystów miejsc i jednocześnie posiadających walory związane ze środowiskiem abiotycznym. Wspólna promocja, połączenie walorów geologicznych i kulturowych w jeden produkt turystyczny może być podstawą rozwoju różnych form turystyki oraz wzmocnienia jej roli poznawczej i edukacyjnej.

### 1. Wprowadzenie

Pod koniec XX wieku z inicjatywy osób zajmujących się naukami o Ziemi rozwinęła się nowa kategoria turystyki, ukierunkowana na świadomy kontakt z przyrodą nieożywioną – geoturystyka. Autorem jednej z pierwszych definicji jest T. Hose [Hose, 1995, s. 16]. Według niego rola geoturystyki polega na „*dostarczaniu ułatwień, tworzeniu udogodnień interpretacyjnych i usługowych, aby umożliwić turystom zdobycie wiedzy i zrozumienie geologii i rzeźby obiektu ponad poziom doznań estetycznych*”. Pojęcie to obejmuje szereg powiązanych ze sobą składników, do których, jako najważniejsze zalicza się: uwarunkowania geologiczne, zrównoważenie, edukację, korzyści lokalne i satysfakcję turystyczną [Dowling, 2009]. Obiekty geoturystyczne (geostanowiska) muszą prezentować określony poziom estetyczny i „wyrzistość” form. Równie wysoką wartość mogą posiadać naturalne formy, jak i te powstałe w wyniku działalności człowieka [Alexandrowicz, Alexandrowicz, 2002].

Termin turystyka kulturowa ma bardzo szerokie znaczenie [Buczkowska, 2008; Mikos v. Rohrscheidt, 2008]. Jeśli przyjąć definicję ICOMOS (Międzynarodowej Rady Ochrony Zabytków i Zespołów Zabytkowych), że turystyką kulturową określamy każdą formę turystyki, która włącza odwiedzających w doświadczenia wszystkich kulturowych aspektów danego miejsca, jego współczesnych stylów bycia, kulinariów, topografii, środowiska, miast i wiosek, a także jego miejsc historycznych i przedstawień kulturalnych (City tourism & Culture, 2005, s. 123); to związek z geoturystyką, na poziomie przedmiotu zainteresowania jakim jest środowisko – zwłaszcza naturalne, jest ewidentny.

Geoturystykę określa się jako turystykę niszową, podobnie jest w przypadku turystyki kulturowej, pomimo tego, że turysta kulturowy może się poruszać po miejscach powszechnie znanych. Istotne cechy turystyki kulturowej, jakim jest rezygnacja z pośpiesznego oglądania na rzecz dogłębnego poznania obiektu [Buczkowska 2008, s. 28] pozwalają włączyć do zespołu przekazywanych informacji również te przyrodzie nieożywionej. Wyjazdy turystów

kulturowych mają cel edukacyjny – wielopłaszczyznowe poznanie konkretnego miejsca, powiększenie zasobów wiedzy, które już posiadają o nowe elementy (ibid.). Ten sam cel przyświeca geoturystyce, podziwianie przyrody nie powinno być ograniczone do warstwy estetyczno-emocjonalnej, ale powiększało wiedzę zwiedzającego.

Celem pracy jest ocena możliwości równoległego rozwoju turystyki kulturowej i geoturystyki w Polsce w oparciu o obiekty posiadające oba rodzaje walorów (geostanowiska kulturowe). Analizie poddano obiekty opisane w Centralnym Rejestrze Geostanowisk Polski, znajdujące się na obszarze istniejących geoparków oraz stanowiące wiodące atrakcje turystyczne naszego kraju.

## 2. Turystyka kulturowa a geoturystyka

Turystyka kulturowa uznawana jest za jedną z najważniejszych form turystyki. *Obejmuje „te wszystkie grupowe lub indywidualne wyprawy o charakterze turystycznym, w których spotkanie uczestników podróży z wytworami kultury (czyli z czymś, co odsyła ich do kultury jako rzeczywistości myślowej, a ich samych czyni interpretatorami owych wytworów), skutkujące jakościowym powiększeniem ich wiedzy o niej i o zorganizowanym przez człowieka świecie otaczającym jako jej wytworze, jest zasadniczą częścią programu podróży lub stanowi rozstrzygający argument dla indywidualnej decyzji o jej podjęciu lub wzięciu w niej udziału”* [Mikos v. Rohrscheidt, 2010, s. 15]. Jej celem jest poznawanie obiektów dziedzictwa kulturowego, m.in.: muzeów, zabytków architektury i techniki, miejsc związanych z historycznymi postaciami i wydarzeniami, obiektów militarnych, obiektów kultu religijnego i miejsc pochówku, rezerwatów archeologicznych, zespołów budownictwa wiejskiego i ośrodków sztuki ludowej, skansenów itp. [Jędrysiak 2008, s.10].

Turystyka kulturowa i geoturystyka stanowią integralną część turystyki zrównoważonej, często przenikają się wzajemnie. Przy prawidłowym zarządzaniu i wyposażeniu w odpowiednią infrastrukturę turystyczną mogą być mniej konfliktogenne z funkcją ochronną niż inne formy turystyki. W wielu przypadkach obiekty, które są przedmiotem zainteresowania w ramach tych form turystyki, powstały w wyniku rekultywacji terenów przemysłowych lub zabiegów rewitalizacyjnych. Zwykle ma miejsce zmiana funkcji, ale również funkcjonujące zakłady udostępniane są turystom (np. Kopalnia soli w Kłodawie). W związku z nagromadzeniem obiektów geoturystycznych typowe trasy coraz częściej prowadzone są w obszarach przemysłowych, zwłaszcza związanych z wydobywaniem i przetwórstwem surowców mineralnych. Zazwyczaj wprowadzenie funkcji turystycznej stanowi jedną z nielicznych możliwości aktywizacji takich obszarów. Jednocześnie w obiektach i urządzeniach przemysłowych ma miejsce turystyka przemysłowa (industrialna), która jest formą turystyki kulturowej [Derek, 2010].

Obiekty geoturystyczne często stanowią najważniejszą atrakcję turystyczną na danym obszarze i mogą być znaczącym czynnikiem rozwoju gospodarczego (tab. 1). Atrakcjami turystycznymi są *„wszystkie elementy składowe produktu turystycznego (walory miejsca i wydarzenia, obiekty i autentyczne wytwory kultury wyższej) oznaczone jako szczególnie, mające zdolność przyciągania turystów i decydujące o tym, że wybierają oni dany obszar, a nie inny. Połączone z usługami turystycznymi tworzą produkt turystyczny”* [Kruczek, 2011, s. 18]. Mogą nimi być obiekty przyrodnicze i kulturowe (zabytki archeologiczne, architektoniczne, techniki, ale także festiwale, święta regionalne i imprezy kulturalne). Kruczek [Kruczek, 2011] przedstawia klasyfikacje atrakcji turystycznych zaproponowane przez Swarbrooke’a [2002]. W pierwszej kategorii znajdują atrakcje podstawowe i drugorzędne, w drugiej: naturalne atrakcje turystyczne, dzieła stworzone przez człowieka (pierwotnie nie w celu turystycznym), miejsca zaprojektowane i zbudowane od podstaw jako

atrakcje turystyczne oraz imprezy. We wszystkich tych grupach mogą występować atrakcje geoturystyczne.

Geostanowiskiem może być zarówno obiekt o niewielkich rozmiarach (źródło, skałka) jak i większy systemem – rzeka, przedpole lodowca, oraz obiekt powstały przy współdziałaniu człowieka – kopalnia, piaskownia. Geostanowiska oprócz wysokich walorów naukowych muszą być dostępne i atrakcyjne dla turystów. W przypadku obiektów posiadających dodatkowo istotne walory kulturowe używany jest termin geostanowisko kulturowe [Reynard i in., 2009].

Europejskie Stowarzyszenie na rzecz Ochrony Dziedzictwa Geologicznego (ProGEO) podjęło działania celem utworzenia obszarów o podobnym statusie jak rezerwat biosfery, ale ukierunkowanych na przyrodę nieożywioną (rezerwat geosfery). W wyniku uzgodnień pomiędzy UNESCO a ProGEO, powołano do życia obszary funkcjonalne określane mianem geoparku. Geopark obejmuje obszar występowania licznych geostanowisk, które mają pełnić funkcję turystyczną. Określenie „geopark” nie wskazuje bezpośrednio na rangę obiektów – duże znaczenie naukowe czy status dziedzictwa przyrodniczego, ale informuje o ukierunkowaniu użytkowania obszaru pod kątem popularyzacji wiedzy o środowisku abiotycznym (ProGEO 2011). Geoparki nie są nową formą ochrony przyrody, lecz tworzy się je na terenach już podlegających ochronie [Alexandrowicz 2006a]. W polskim systemie ochrony przyrody najkorzystniejsze dla tworzenia geoparków są parki krajobrazowe i parki narodowe.

Geoparki są obszarami, których zadaniem jest aktywizacja ekonomiczna społeczności lokalnych poprzez rozwój turystyki skierowanej przede wszystkim na poznanie przyrody nieożywionej, czyli geoturystyki. Jednakże przedmiot zainteresowania geoturystyki, w trakcie swojej niedługiej historii ewoluował dość szybko, i jak wskazuje National Geographic (2012) geoturystyka jest to *Turystyka, która wspiera lub podnosi geograficzny charakter miejsca – jego środowiska, dziedzictwa, walorów estetycznych, kulturowych i dobrobyt jego mieszkańców* [<http://travel.nationalgeographic.com>].

Na terenach geoparków poza licznymi geostanowiskami będącymi obiektami geologicznymi, geomorfologicznymi i/lub hydrograficznymi występują obiekty kulturowe. W obrębie tej grupy można też wskazać szereg cech/atrybutów, które są lub mogą być przedmiotem zainteresowania z zakresu poznania przyrody nieożywionej. Związki walorów kulturowych i geoturystycznych są następujące:

- obiekt kulturowy jest zbudowany z interesujących skał (kościół, nagrobek)
- obiekt kulturowy jest położony w obrębie lub w pobliżu interesującej formy ukształtowania powierzchni, formy geologicznej (np. zamek)
- obiekt geoturystyczny powstał w wyniku działalności człowieka (kopalnia)

Na atrakcje geoturystyczne składają się obiekty i zjawiska geoturystyczne. Przy czym „*obiekt geoturystyczny to taki obiekt geologiczny, który jest, lub może stać się, po odpowiednim wypromowaniu i uprzyśpieszeniu, przedmiotem zainteresowania turystycznego (np. wulkany, kaniony, skałki, jaskinie itp.)*”. Natomiast zjawiskiem geoturystycznym jest „*proces geologiczny zachodzący współcześnie, który może stać się produktem turystycznym*” [Słomka, Kicińska-Świdarska, 2004, s. 6].

Kowalczyk [Kowalczyk, 2010, s. 97] powołując się na definicję Osadczyk i Osadczyk [Osadczyk, Osadczyk, 2008, s. 132] - którzy piszą „...*Geoturystyka nie musi ograniczać się wyłącznie do wycieczek do odsłoneń geologicznych. Może dotyczyć także takich zagadnień, jak: rola kamienia w architekturze, historia odkryć geologicznych, muzea oraz wystawy i giełdy minerałów i skamieniałości, filmy przyrodnicze, a także być jedną z form szeroko rozumianej kultury*” – uważa, że przy tak szerokim ujęciu, „*można ją uznać za część turystyki kulturowej*”.

Walory turystyczne ze względu na genezę mają charakter antropogeniczny, ale w wielu przypadkach są ściśle związane z naturalnymi obiektami geologicznymi czy elementami

rzeźby bądź zostały wykonane przez człowieka z surowców naturalnych. Połączenie walorów geologicznych i kulturowych w jeden produkt turystyczny może być podstawą rozwoju różnych form turystyki oraz wzmocnienia jej roli poznawczej i edukacyjnej. Ranga walorów turystycznych ma ogromne znaczenie przy podejmowaniu aktywności turystycznej. Objęcie formą ochrony prawnej i/lub umieszczenie obiektu w międzynarodowych klasyfikacjach czy systemach ochrony jest wyznacznikiem jego wysokiej wartości i jednocześnie atrakcyjności turystycznej. Tym samym przyczynia się do rozwoju turystyki. Szczególną rolę ma tu Lista Światowego Dziedzictwa UNESCO. Z Polski znalazło się na niej 14 obiektów lub zespołów obiektów [<http://www.nid.pl>]. Z wyjątkiem Puszczy Białowieskiej, zostały wpisane na Listę ze względu na wartości kulturowe. Są wśród nich również obiekty, w których walory abiotyczne mają bardzo duże znaczenie: Królewskie Kopalnie Soli w Wieliczce i Bochni (wpis w 1978 i 2013 r.) i Park Mużakowski (wpis w 2004 r.). Do tej pory zaledwie jedno geostanowisko (wapienne nagrobki na starym cmentarzu grekokatolickim) znajduje się w obrębie obiektu wpisanego na Listę UNESCO: zespół cerkiewny w Radrużu (Drewniane cerkwie w polskim i ukraińskim regionie Karpat, wpis w 2013 r.). W jego skład wchodzi drewniana cerkiew z zabytkowym cmentarzem (najstarsze nagrobki z 1682 r.), drewniana dzwonnica, kamienny mur z dwiema bramami oraz parterowy, kamienny budynek kostnicy. Dodatkowo na tzw. liście informacyjnej (wykaz obiektów, które są rozważane jako kandydatury) z grupy obiektów związanych z walorami przyrodniczymi umieszczono Kopalnię rud ołowiu i srebra w Tarnowskich Górach i Pienińską dolinę Dunajca [<http://www.nid.pl>].

W wielu przypadkach obiekty geoturystyczne zwiedzane były pierwotnie z powodu walorów innego rodzaju niż te wynikające z cech środowiska abiotycznego. Przykładem jest tu „Lisia” sztolnia w Wałbrzychu: *„Na uwagę zasługuje fakt, że od początku istnienia sztolni udostępniano ją w celach turystycznych kuracjom z pobliskich kurortów: Stary Zdrój i Szczawno Zdrój. Z ważniejszych gości zwiedzających „Lisią” należy wymienić parę królewską Frydrycha Wilhelma III z żoną Luizą (1801 r.), ambasador St. Zjedn. w Berlinie, Adams, (późniejszy Prezydent St. Zjednoczonych), następnie w 1838 r. ich córkę Aleksandrę, ówczesną cesarową Rosji żonę cara Mikołaja I. W 1816 r. sztolnię zwiedziła hr. Izabela Czartoryska, która w pamiętnikach „Dyżansem po Dolnym Śląsku” szczegółowo opisała wygląd sztolni, sposób jej zwiedzania oraz sposób przyjmowania gości”* [Kosmaty, 2005, s. 131].

Związki geoturystyki i turystyki kulturowej szczególnie widoczne są w miastach. Wiele budynków i wnętrz wykonanych jest z interesujących skał pochodzących z różnych części świata [Górny 2009, Zagożdżon, Zagożdżon 2015]. *„Miasto stało się jak gdyby wystawą różnych materiałów budowlanych, przywożonych z rozmaitych zakątków własnego kraju i obczyzny. Czyż człowiek, interesujący się geologią nie powinien z tego korzystać, aby zapoznawać się ze skałami, obok których często, czasami codziennie przechodzi?”* [Małkowski 1927, za: Zagożdżon, Zagożdżon 2015, s. 150].

Celem podróży w ramach turystyki kulturowej są także obiekty religijne, w tym reprezentujące dziedzictwo mniejszości religijnych i etnicznych. Cmentarze, pola bitew i miejsca zbiorowej śmierci stanowią przedmiot zainteresowania turystycznego związanego z motywami poznawczymi, edukacyjnymi i patriotycznymi [Jędrzyński 2008]. Wyodrębnił się nowy rodzaj turystyki kulturowej – tanatoturystyka, która *„obejmuje podróże o charakterze poznawczym lub poznawczo-religijnym do miejsc dokumentujących i upamiętniających śmierć”* [Tanaś 2008, s. 147]. Stąd przestrzeń sepulkralna, czyli *„związana ze śmiercią, obrzędami pogrzebowymi, miejscami pochówku, różnorodnymi przejawami kultu zmarłych”* [Tanaś 2008, s. 78], stała się przestrzenią turystyczną.

Dużą atrakcją turystyczną są zabytki, stanowiące przejawy sztuki sepulkralnej, szczególnie architektury i rzeźby. Najwięcej zabytkowych cmentarzy wpisanych do rejestru zabytków znajduje się we wschodniej Polsce, w województwach warmińsko-mazurskim

(13,4%) i lubelskim (12,1%) [Tanaś 2008]. Na obszarze pogranicza województw lubelskiego i podkarpackiego, na Roztoczu Środkowym, wytypowano kilkanaście geostanowisk na cmentarzach różnych wyznań. Obejmują one nagrobki reprezentujące przykłady regionalnej sztuki kamieniarskiej, tzw. ośrodka bruśnieńskiego. Najstarszymi są krzyże stylizowane na maltańskie, m.in. taki z końca XVIII w. znajduje się na cmentarzu grekokatolickim w Kniazjach. Drugą grupę reprezentują wyroby w postaci krzyży z rozszerzającą się ku podstawie belką pionową, na której umieszczano inskrypcje, zwykle dekorowane płaskorzeźbami. W XIX w. były to już krzyże na słupach, wykonane z jednego bloku, bogato zdobione. Na początku XX w. pojawiają się krzyże na postumentach [Kawałko 1995].

Należy wreszcie podkreślić, że w przypadku waloryzacji geostanowisk brane są pod uwagę takie kryteria jak: „związki z dziedzictwem historycznym, archeologicznym” [Bruschi & Cendrero, 2005], „walory kulturowe” [Serrano & Gonzalez-Trueba, 2005]. Szczególnie silnie akcentuje ich znaczenie Pralong [2005] stawiając je na równi z walorami estetycznymi, naukowymi i ekonomicznymi. Również w polskiej literaturze geoturystycznej podkreślane jest znaczenie walorów kulturowych geostanowisk [Rogowski i in., 2013].

### 3. Metoda badań

Centralny Rejestr Geostanowisk Polski jest częścią elektronicznej Centralnej Bazy Danych Geologicznych prowadzonej przez PIG-PIB (<http://geostanowiska.pgi.gov.pl>). Zawiera opisy 2915 geostanowisk z obszaru Polski (stan na marzec 2015). Obiekty można przeglądać jednocześnie na dwóch poziomach. W pierwszym z nich możemy ustawić wyszukiwanie według jednostek administracyjnych różnej rangi (3 poziomy) lub jednostek strukturalnych (geologicznych) albo według arkuszy Szczegółowej Mapy Geologicznej Polski (1:50 000).

Drugi poziom wyszukiwania stanowi kombinację 6 cech: a) typ obiektu z podkategoriami (elementy rzeźby, obiekty wodne, odsłonięcia geologiczne, stanowiska paleontologiczne oraz inne); b) ranga obiektu (lokalny, krajowy, międzynarodowy); c) status ochronny; d) stan zachowania; e) położenie względem szlaków turystycznych; f) dostępność.

Informacje o poszczególnych obiektach prezentowane są na 8 kolejnych ekranach: są to informacje ogólne (nazwa, typ obiektu, położenie, jednostka administracyjna, jednostka geologiczna, kraina geograficzna, współrzędne geograficzne); cechy fizyczne (wymiary); stan aktualny (ochrona, dostępność); charakterystyka geologiczna obiektu; dokumentacja graficzna (zdjęcia, szkice, przekroje); opracowanie (autor, aktualizacje); bibliografia oraz mapa (lokalizacja z podaniem współrzędnych GPS). Informacje o danym obiekcie można również pobrać w postaci pliku „pdf” [Martynowska i in., 2014].

W pracy dokonano przeglądu wszystkich geostanowisk znajdujących się w rejestrze i wskazano/wydzielono obiekty posiadające istotne walory kulturowe. Przeanalizowano ich wartość naukową i turystyczną (na podstawie danych zawartych w CRGP) oraz ich status w systemie ochrony dziedzictwa narodowego. Dokonano waloryzacji geostanowisk zaliczając je do trzech grup:

- a) obiekt posiadające wysokie walory turystyczne i naukowe – 7 i więcej punktów w CRGP;
- b) obiekty o wysokich walorach kulturowych (wytypowane przez autorów opracowania).
- c) obiekty, którym nadano wysoki formalny status kulturowy (rejestr zabytków, pomniki historii, rezerваты, lista UNESCO);

Analizie poddano również występowanie obiektów o walorach kulturowych w obrębie trzech istniejących w Polsce geoparków krajowych: a) Geopark Łuk Mużakowa – transgraniczny (analizowano tylko polską stronę), b) Góra Św. Anny i c) Karkonosze (obszar parku narodowego z otuliną).

#### 4. Wyniki badań

Spośród 2915 geostanowisk znajdujących się w CRGP 188 obiektów (ok. 6%) posiada istotne walory kulturowe. Geostanowiska tego rodzaju umieszczone są przede wszystkim w kategorii/typeie obiektu „inne”, wyraźnie rzadziej w „pozostałości górnictwa”. Geostanowiska o walorach kulturowych rozmieszczone są bardzo nierównomiernie na obszarze Polski.

(Ryc. 1). Najwięcej obiektów położonych jest w województwie zachodniopomorskim (20,2%), następnie dolnośląskim (11,7%) i podkarpackim (10,6%). W województwach pomorskim, lubuskim i opolskim znajduje się zaledwie od 5 do 2 obiektów. Największa gęstość geostanowisk występuje w na wyżynach i w górach. Należy podkreślić, że geostanowiska o walorach kulturowych znacznie rzadziej występują na wschód od Wisły. Różnicowanie przestrzenne lokalizacji geostanowisk nie wynika jedynie z występowania obiektów abiotycznych o wysokich walorach, ale jest także efektem zaangażowania środowisk naukowych w typowanie kolejnych miejsc do rejestru, prac nad nowymi projektami. Rejestr jest ciągle uzupełniany.

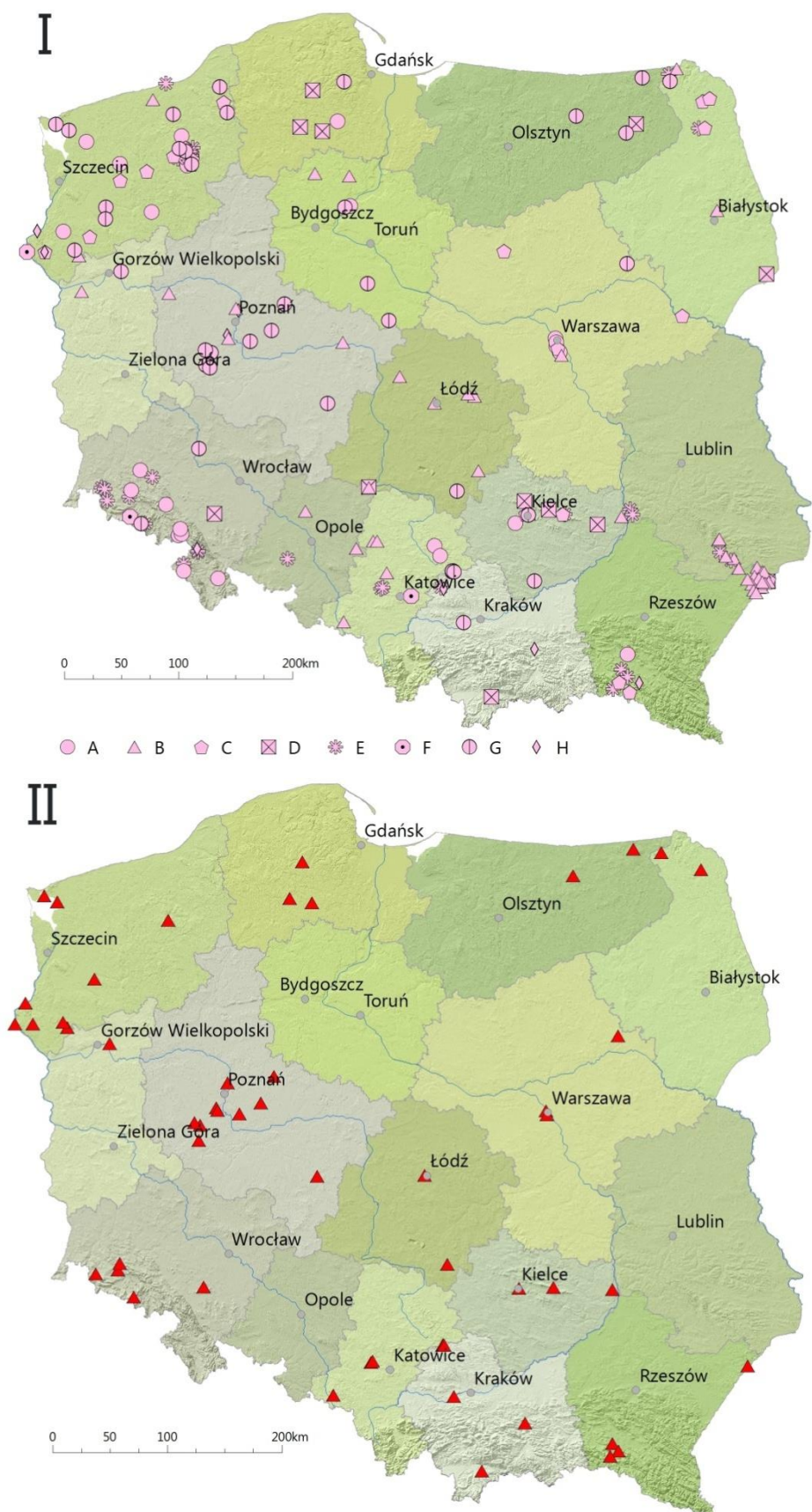
Najczęściej spotykanymi typami stanowisk są: nagrobki i pomniki (24,5%), stanowiska archeologiczne (21,8%) oraz obiekty inżynieryjno-przemysłowe (14,9%). Przeważają obiekty średniowieczne (29,1%) oraz współczesne XIX (19,1%) i XX (23,4%). Blisko 12% obiektów powstało przed V wiekiem n.e. Opisywane obiekty nie cechują się zazwyczaj wysokimi walorami naukowymi z zakresu dziedzictwa geologicznego i geomorfologicznego. Średnia wszystkich ocen to 4,9 punktów. W 10-stopniowej skali najczęściej obiektów otrzymało ocenę 5 (20,7%) i 3 (15,4%). Około 10% stanowisk otrzymało ocenę najwyższą. Wyżej ocenione zostały walory turystyczne, średnia ocen to 7,1 pkt. Blisko 20% obiektów zostało ocenionych na 8 pkt., a 19% otrzymało najwyższą ocenę. Zdecydowana większość obiektów (blisko 70%) położona jest na szlaku turystycznym a zaledwie 6% jest trudno dostępne.

Najbardziej liczną kategorią są „pomniki i nagrobki” (46 obiektów). Obejmuje ona 2 zasadnicze typy obiektów – nagrobki na zabytkowych cmentarzach oraz głazy narzutowe mające walory kulturowe (najczęściej historyczne). Kategoria „stanowisko archeologiczne” (41 obiektów) jest dość silnie zróżnicowana i grupuje przede wszystkim grodziska, kurhany i megality. Wśród „obiektów inżynieryjno-przemysłowych” (28 obiektów) przeważają zabytkowe kopalnie (10). Znajdują się tu również budowle hydrotechniczne, drogi, mosty, wiatraki, latarnie morskie.

W kategorii „zamki i pałace” (24 obiekty) dominują zamki (21). Wymienić należy się zarówno ruiny (na przykład Wleń, Odrzykoń, Bolków) jak i współcześnie dobrze zachowane obiekty (np. zamek Ujazdowski, Grodziec).

W kategorii „obiekty sakralne” (23 obiekty) znalazły się przede wszystkim kościoły i kaplice. Kategoria „miejsce kultu” (13 obiektów) obejmuje przede wszystkim kamienne kręgi (Leśno, Odry, na Górze Grodowej), głazy – ołtarze ofiarne a także źródła. Kategoria „inne” (8 obiektów) grupuje zróżnicowane stanowiska, takie jak: ekspozycje petrograficzne i paleontologiczne oraz interesujące obiekty architektury miejskiej. Wśród obiektów zaliczonych do kategorii „miejsce historyczne” (5 obiektów) znalazły się m. in. Trójkąt Trzech Cesarzy – Mysłowice, góra Czibora (Cedynia), obóz pracy przymusowej Baugruppe Schlerupp.





**Rycina 1.** I. Typy obiektów na tle województw, A - zamki i pałace, B - pomniki i nagrobki, C - obiekty sakralne, D - miejsca kultu, E - obiekty inżynierjno-przemysłowe, F - miejsca historyczne, G - stanowiska archeologiczne, H – inne; II. Geostanowiska o wysokich walorach naukowych i turystycznych wg. CRGP (powyżej 7 pkt.) (opracowanie własne)

Dla oceny przestrzennego i typologicznego zróżnicowania najbardziej wartościowych obiektów wyróżniono te o najwyższych walorach turystycznych i naukowych (powyżej 7 punktów w CRGP). Ogółem są to 53 obiekty, najwięcej z nich położonych jest w obrębie województw: wielkopolskiego (10), zachodniopomorskiego (9) i małopolskiego (6) (Ryc. 1). Najwięcej, bo aż 41%, stanowią obiekty zaliczone do kategorii „stanowiska archeologiczne”. Typ „nagrobki i pomniki” oraz „obiekty inżynieryjno-przemysłowe” reprezentuje po 6 stanowisk. Ponad połowa obiektów powstała przed XVI w. Około 80% z nich położona jest na szlaku turystycznym.

Obiektami, które uzyskały maksymalną ocenę w obu kategoriach są: 1) Skansen Muzeum Przemysłu Naftowego im. I. Łukasiewicza w Bóbrce; 2) Klasztor Św. Krzyża na - Łysej Górze; 3) Wapienne nagrobki na starym cmentarzu grekokatolickim w Radrużu; 4) Kadzielnia; 5) Lapidarium Petrograficzne w Jeziorach, Wielkopolski Park Narodowy; 6) Łęki Małe - cmentarzysko kurhanowe; 7) Osada obronna z wczesnej epoki brązu, Bruszczewo - stanowisko archeologiczne; 8) Grodzisko na Zawodziu; 9) Grodzisko średniowieczne, rynna subglacialna, Ostrów Lednicki; 10) Lawy poduszkowe pod zamkiem we Wleniu; 11) Jaskinia w Obłazowej Skale.

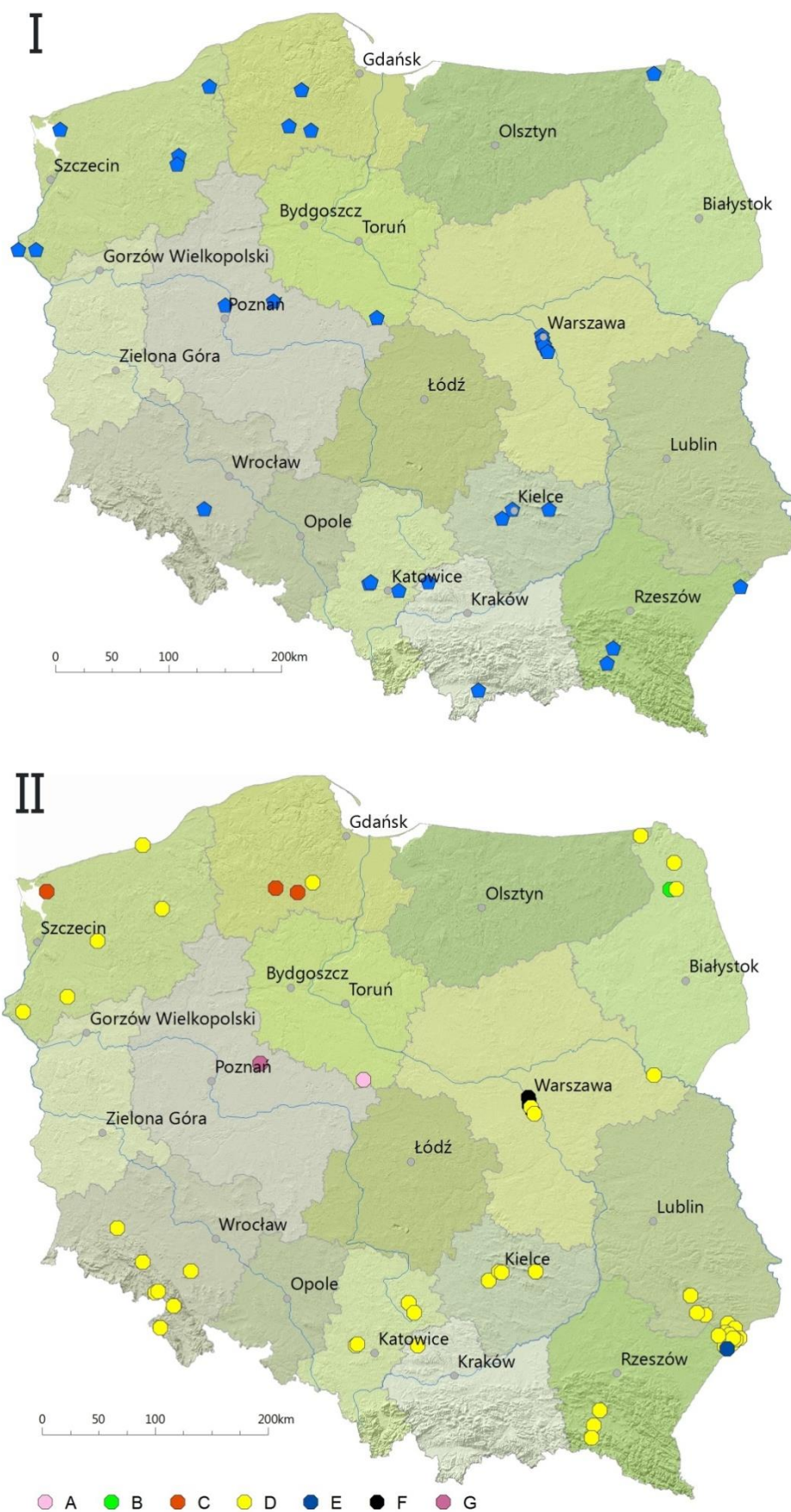
Wykonana została również ocena obiektów o najwyższych walorach kulturowych (wyjątkowość, walory estetyczne itd.). Lista ta obejmuje 31 obiektów (Ryc. 2). Najwięcej z nich (po 6) znajduje się w województwie zachodniopomorskim i mazowieckim, po 3 obiekty zlokalizowane są w województwach: podkarpackim, śląskim, świętokrzyskim i pomorskim. Najczęściej są to obiekty należące do następujących kategorii: zamki i pałace (7), miejsca kultu (5), obiekt inżynieryjno-przemysłowy. Duża część z nich powstała przed XV w. (25%) i w średniowieczu (16%), ponad 26% to obiekty wybudowane w XIX i XX wieku. Posiadają one wysoką wartość turystyczną według oceny z bazy CRGP – 10 punktów (39%), 9 punktów (29%). Nieco słabiej wypada ich wartość naukowa: 10 pkt. (22%), 5 punktów (19%), 7 pkt (16%). Większość z tych obiektów (84%) położona jest na szlaku turystycznym.

Blisko 30% geostanowisk podlega ochronie ze względu na posiadane walory kulturowe. Najwięcej z nich należy do kategorii „nagrobki i pomniki” (28%), „zamki i pałace” (25%) oraz „obiekt sakralny” (19%). Większość z nich powstała w XIX wieku (32%) oraz w średniowieczu (28%). Ich wartość naukowa, z punktu widzenia dziedzictwa geologicznego i geomorfologicznego, nie jest wysoka. Blisko 60% obiektów uzyskało ocenę 5 pkt i mniej. Wyższa jest ich wartość turystyczna, 70% obiektów ma ocenę równą lub większą od 6 pkt. Zdecydowana większość stanowisk jest położona na szlaku turystycznym.

Jedynie 12 obiektów znalazło się na wszystkich trzech wymienionych wyżej listach (tab. 1). Wśród nich znajdują się 4 rezerваты archeologiczne, 3 pomniki historii, a 9 obiektów jest w rejestrze zabytków nieruchomych. Jeden z obiektów cerkiew w Radrużu wpisany jest na listę światowego dziedzictwa kulturowego UNESCO. Biorąc pod uwagę kategorie wydzielone w pracy znalazły się wśród tych obiektów 3 miejsca kultu, 3 obiekty inżynieryjno-przemysłowe, 2 stanowiska archeologiczne, 2 obiekty z kategorii „zamki i pałace” oraz po jednym obiekcie sakralnym i zaliczonym do kategorii „nagrobki i pomniki”.

Geoparki krajowe charakteryzują się zróżnicowanym nasyceniem walorami kulturowymi oraz intensywnością ich promocji. Najlepiej prezentuje się sytuacja w Geoparku Łuku Mużakowa: w katalogu geotopów (geostanowisk) [Koźma i in. 2011, s. 142-144] znajduje się kilka obiektów. Są to budowle z głazów narzutowych - domy mieszkalne lub ich fragmenty oraz budynki gospodarcze wzniesione z „kamienia polnego”. W polskiej części zinwentaryzowano 4 takie obiekty. Drugą kategorię tworzą geologiczne obiekty krajobrazowe, są nimi głównie głązy narzutowe w architekturze ogrodowej. W polskiej części jest nim pomnik ks. Pücklera. Szereg innych obiektów, będących zabytkami techniki – jak pozostałości sztolni, sortowni, dawna cegielnia, jako obiekty turystyki industrialnej – mają





**Rycina 2.** I. Geostanowiska o najwyższych walorach kulturowych; II. Geostanowiska podlegające formalnej ochronie ze względu na walory kulturowe; A - park kulturowy, B - pomnik historii, C - rezerwat archeologiczny, D - zabytek, E - zabytek, Lista Światowego Dziedzictwa UNESCO, F - zabytek, pomnik historii, G - zabytek, rezerwat archeologiczny, pomnik historii (opracowanie własne)

**Tabela 1.** Zestawienie obiektów o najwyższych walorach geoturystycznych i kulturowych (opracowanie własne na podstawie CRGP, www.nid.pl)

Nazwa obiektu	Położenie administracyjne (województwo)	Typ obiektu kulturowego	Kategoria obiektu kulturowego	Wiek obiektu kulturowego	Wartość naukowa	Wartość turystyczna	Dostępność	Status kulturowy
Kręgi Leśno	pomorskie	kamienny krąg	miejsce kultu	I-II w n.e.	7	9	na szlaku turystycznym	rezerwat archeologiczny
Kręgi Odry	pomorskie	kamienny krąg	miejsce kultu	I w. n.e.	7	9	na szlaku turystycznym	rezerwat przyrody nieożywionej (kulturowy)
Wzgórze Wisielców	zachodniopomorskie	kurhan	stanowisko archeologiczne	IX-XI w.	10	9	na szlaku turystycznym	rezerwat archeologiczny
Skansen Górniczy Królowa Luiza	śląskie	kopalnia-muzeum	obiekt inż-przem.	XVIII w.	7	7	na szlaku turystycznym	zabytek
Zabytkowa Kopalnia Węgla Kamiennego Guido	śląskie	kopalnia-muzeum	obiekt inż-przem.	XIX w.	7	9	na szlaku turystycznym	zabytek
Rezerwat Góra Ślęza	dolnośląskie	miejsce kultu	miejsce kultu	IV w p.n.e.	7	9	na szlaku turystycznym	zabytek
Skansen Muzeum Przemysłu Naftowego	podkarpackie	kopalnia-muzeum	obiekt inż-przem.	XIX w.	10	10	na szlaku turystycznym	zabytek
Wapienne nagrobki na cmentarzu w Radrużu	podkarpackie	nagrobek	pomniki i nagrobki	XIX w.	10	10	na szlaku turystycznym	zabytek, lista UNESCO
Skarpa Warszawska - Zamek Królewski i Kościół św. Anny	mazowieckie	zamek	zamki i pałace	XVI w.	8	10	na szlaku turystycznym	zabytek, pomnik historii
Skarpa Warszawska - Zamek Ujazdowski	mazowieckie	zamek	zamki i pałace	XVII w.	9	10	na szlaku turystycznym	zabytek, pomnik historii
Grodzisko średniowieczne, rynna subglacjalna, Ostrów Lednicki	wielkopolskie	grodzisko	stanowisko archeologiczne	X w.	10	10	na szlaku turystycznym	zabytek, rezerwat archeologiczny, pomnik historii
Klasztor Św. Krzyża na - Łysej Górze	świętokrzyskie	kościół	obiekt sakralny	XV-XVII w.	10	10	na szlaku turystycznym	zabytek

również szereg walorów geoturystycznych. W wielu budowlach na obszarze geoparku – mieszkalnych i gospodarczych – poza gładzami narzutowymi pojawia się też inny materiał. Od XIX w. w naroża budynków i ściany północne wbudowywane były bloki z rudy darniowej [Rytłewska 2013]. Do wyjątkowych obiektów należy istniejący jako samodzielny budynek dawny piec chlebowy z cegły i gładzów narzutowych. Należy podkreślić, że znajdujący się w pobliżu Park Mużakowski (Łęknica) ma status pomnika historii oraz wpisany został na Listę Światowego Dziedzictwa UNESCO.

W geoparku Góra Św. Anny turystyka kulturowa ma przede wszystkim wymiar religijny. Aspekt geoturystyczny stanowi tam rodzaj materiału użytego do wzniesienia i zdobienia głównej świątyni i licznych (ok. 40) kościółków i kapliczek. Kilka obiektów przemysłowych - wiatraki, piece do wypalania wapna - mimo czasami wyjątkowej obecności ornamentyki (płaskorzeźba Ikara) posiada podobne własności. Do szczególnych obiektów kulturowych należy tu amfiteatr – ulokowany w dawnym kamieniołomie, co pozwala na zapoznanie się z szeregiem zjawisk dotyczących budowy geologicznej. Góra Św. Anny jest pomnikiem historii.

Obiekty kulturowe Geoparku Karkonoszy należą zasadniczo do kategorii „górnictwo i przemysł”. Są to pozostałości, niekiedy w dość znacznej ruinie, sztolni poszukiwawczych (Wilcza Poręba – szafiry, Jagniątków – uranu) wapiennik, „wspomnienie” najstarszej huty szkła w Karkonoszach w rejonie doliny Cichej. Najbardziej znanym obiektem kulturowym jest zamek Chojnik, posadowiony na kopule granitowej. Dawne sztolnie kowarskie posiadają nie tylko walory kulturowe i geoturystyczne, ze względu na utworzone w ich obrębie nowe inhalatorium radonowe (poprzednie jest obecnie w ruinie) przyciągają turystów walorami leczniczymi.

## 5. Dyskusja

Wykonana dla obszarów trzech geoparków krajowych oraz blisko 3000 geostanowisk analiza wskazuje na możliwości rozwoju w oparciu o nie wybranych form turystyki kulturowej. O ile walory geoturystyczne pełnią tutaj wiodącą rolę, to w przypadku części z nich możliwy jest równoległy rozwój innych form turystyki, w szczególności tej nastawionej na poznawanie obiektów zabytkowych, turystyki religijnej i turystyki etnicznej (tab. 2). Blisko 30% geostanowisk charakteryzuje się wysokimi walorami turystycznymi i naukowymi (w zakresie przyrody nieożywionej), co stwarza szansę na stosunkowo liczne przyjazdy turystów. Sprzyja temu dodatkowo położenie większości obiektów na szlakach turystycznych. Rangę części stanowisk (56 obiektów) podkreśla umieszczenie ich na listach obiektów o bardzo wysokich walorach kulturowych – rejestr zabytków nieruchomych, lista pomników historii.

Należy podkreślić, że walory kulturowe odgrywały istotną rolę przy wyznaczeniu wyróżnionych geostanowisk. Umieszczenie ich w kategorii „inne” wskazuje, że pomimo braku wyraźnego waloru geologicznego lub geomorfologicznego występują tutaj dodatkowe cechy umożliwiające wyznaczenie geostanowisk. Tymi cechami są walory kulturowe.

Atrakcje turystyczne kształtują ruch turystyczny. Geopark postrzegany jest jako unikalny produkt turystyczny [Kicińska, Figna, 2011]. Planowane są kolejne: Geopark Kanał Augustowski – Augustowskie Sandry, Geopark Moryń, Geopark Niecki Śródsudeckiej [<http://www.pgi.gov.pl/pl/geoturystyka-uslugi/2172-geoparki>], Geopark Dolina Kamiennej [Pieńkowski, 2008], Geopark Chęcińsko-Kielecki [Urban, Wróblewski, 2004], Geopark Łysogórski [Fijałkowska-Mader, Malec, 2013], Geopark Dolina Wisłoka – Polski Teksas [Wasiluk, 2013], Geopark Polodowcowa Kraina Drawy i Dębicy [Kamieńska, Giemza, 2014], Geopark Kamienny „Las na Roztoczu” [Krapiec i in., 2012], Geopark Pieniny [Golonka i in., 2012], Transgraniczny Geopark Karpaty fliszowe i ich wody mineralne

[Miśkiewicz i in., 2011], Geopark Beskid Śląsko-Morawsko-Żywiecki [Golonka i in., 2013], Geopark Jaćwingów [Graniczny i in., 2008], Geopark Jurajski, Geopark Kopalni Soli Wieliczka, Geopark Ślęzy, Geopark Śnieżnika Kłodzkiego [Alexandrowicz, 2006b]. W czasie badań terenowych i przygotowywania dokumentacji do projektów geoparków typowane są liczne geostanowiska, które sukcesywnie wprowadza się do CRGP. Część z nich ma wysokie walory kulturowe. We wszystkich obszarach proponowanych do sieci geoparków dziedzictwo kulturowe jest bardzo istotne.

**Tabela 2.** Możliwości rozwoju różnych form turystyki kulturowej w obrębie geostanowisk i geoparków (opracowanie własne)

Typ obiektu	Typ turystyki kulturowej
pomniki i nagrobki	tanatoturystyka, turystyka religijna, turystyka etniczna (sentymalna)
stanowisko archeologiczne	archeoturystyka
obiekt inżynieryjno-przemysłowy	turystyka do obiektów zabytkowych, turystyka muzealna
zamki i pałace	turystyka do obiektów zabytkowych, turystyka etniczna
obiekt sakralny	turystyka do obiektów zabytkowych, turystyka religijna
miejsce kultu	turystyka religijna, turystyka śladami zjawisk paranormalnych
inne	turystyka muzealna
miejsce historyczne	turystyka militarna, turystyka etniczna

Już w 2007 roku wśród najważniejszych problemów ochrony przyrody w Polsce Państwowa Rada Ochrony Przyrody wymieniła „brak prawnej regulacji formy ochrony „narodowy geopark”. Do dzisiaj w polskim prawie nie ma przepisów dotyczących statusu formalnego ani zasad gospodarowania w obrębie tych form. Z punktu rozwoju turystyki, nie tylko kulturowej czy geoturystyki, problemem w planowaniu i zarządzaniu obszarami geoparków jest położenie w różnych jednostkach podziału terytorialnego, czasem na poziomie regionalnym, a nawet transgranicznym. Jak podkreślają Knapik i Migoń [Knapik, Migoń, 2010, s. 1067] atutem geoparku karkonoskiego „są przejrzyste perspektywy zarządzania zasobami geoturystycznymi i ich udostępnianiem”. Ponieważ położony jest w granicach parku narodowego i jego otuliny, podlega administracji parku. Zakres zagospodarowania i ograniczenia w użytkowaniu regulują przepisy ustawy o ochronie przyrody, a szczegółowe ramy nakreśla plan ochrony. W przypadku obszaru otuliny współpraca służb parku, lokalnych władz i organizacji turystycznych może przyczynić do rozwoju różnych form turystyki. Zdecydowanie trudniejszą sytuację mają geoparki, w których obszarach znajdują się formy o różnym reżimie ochronnym.

Walory turystyczne geoparków: przyrodnicze (przede wszystkim geologiczne i geomorfologiczne) i kulturowe mogą odgrywać znaczącą rolę w turystyce, a tym samym w rozwoju gospodarczym obszaru. Jednocześnie potrzeby ochrony z jednej strony, a z drugiej prawidłowego zagospodarowania turystycznego narzuca konieczność pogodzenia różnych funkcji w użytkowaniu przestrzeni. Tworzenie i skuteczne funkcjonowanie geoparków wymaga odpowiednich zapisów w dokumentach strategiczno-planistycznych na różnych poziomach podziału terytorialnego, w tym przede wszystkim ze względu na samodzielność planistyczną gmin szczegółowego wprowadzenia do dokumentów szczebla lokalnego. W kontekście planowania i zarządzania turystyką potrzebne jest opracowanie strategii rozwoju turystyki, w której należy sformułować koncepcję tworzenia wspólnych produktów turystycznych dziedzictwa geologicznego i kulturowego.

Obiekty światowego dziedzictwa UNESCO (WHS) w kategorii kulturowej posiadają często wyjątkowe walory geoturystyczne, które w wielu przypadkach warunkują istnienie lub istotne cechy obiektu kulturowego. Wśród polskich obiektów WH o takich cechach znajdują się: historyczne centrum Krakowa, kopalnia Soli w Wieliczce, zespół obiektów architektury i park krajobrazowy sanktuarium w Kalwarii Zebrzydowskiej oraz Park Mużakowski (Alexandrowicz i in. 2009). Kompozycja, sposób zagospodarowania, zastosowane techniki wydobywania czy inne cechy były ściśle uwarunkowane cechami środowiska: budową geologiczną (cechy złoża soli, zręby tektoniczne, czoło płaszczowin), rzeźbą (wzgórza ostańcowe, próg morfologiczny nad rozległym płaskim przedpołem, szeroka dolina rzeczna z systemem teras). Niestety, zgłoszenia do rozszerzenia kategorii dziedzictwa o cechy naturalne, uznanie tych niewątpliwych „geowłasności”, na których oparte są walory kulturowe, nie dokonano się (ibid.). Zjawisko dotyczy nie tylko obiektów krajowych, w kategorii wyłącznie kulturowej sklasyfikowane są m. in. kopalnia Falun w Szwecji, ryftowa dolina Thingvellir na Islandii, ostaniec erozyjny skarpy uskokowej Masada w Izraelu czy opactwo Mt. St. Michael we Francji położone na wyspie oblewanej przez największe pływy oceaniczne w Europie.

Obiekty posiadające zarówno walory kulturowe i geoturystyczne należą do miejsc licznie odwiedzanych przez turystów [Kruczek, 2014]. W kategorii atrakcji przyrodniczych (tab. 3), gdzie rola geoturystyki może być znacząca, największym zainteresowaniem cieszy się Karkonoski Park Narodowy, mający status geoparku krajowego. Atrakcją jest także Park Mużakowski. Turyści chętnie odwiedzają również jaskinie. Wśród atrakcji dziedzictwa kulturowego wyróżnia się kategoria zabytki techniki i przemysłu, szczególnie te związane z górnictwem i przetwórstwem surowców mineralnych (podziemne trasy turystyczne), w której „hitem turystycznym” jest Kopalnia Soli w Wieliczce. Istotną grupę, z wysoką frekwencją stanowią sanktuaria, m.in. Góra św. Anny, która również jest geoparkiem krajowym. Duży ruch turystyczny ma miejsce w zamkach i zespołach parkowo-pałacowych. Szczególnie lokalizacja średniowiecznych zamków silnie związana jest z budową geologiczną i rzeźbą terenu, m.in. Chęciny, Bolków. Mniejszym zainteresowaniem cieszą się obiekty archeologiczne, m.in. Rezerwat archeologiczny Kamienne Kręgi w Odrach i Węsiarach, ale znacząco frekwencję mogą w nich podnieść imprezy cykliczne i festyny. W kategorii atrakcje tworzone specjalnie dla turystów zainteresowanie turystów skierowane jest na parki tematyczne, przede wszystkim parki dinozaurów. Ogromnym atutem w przypadku Bałtowa i Krasiejowa są także autentyczne walory paleontologiczne.

**Tabela 3.** Frekwencja w wybranych atrakcjach geoturystycznych w roku 2013

Nazwa atrakcji	Liczba turystów	Typ atrakcji	Walory geoturystyczne	Województwo
Karkonoski Park Narodowy	2000000	Rezerwat Biosfery, przyrodnicze	geopark	dolnośląskie
Zabytkowa Kopalnia Soli w Wieliczce	1209708	Lista UNESCO, zabytki techniki i przemysłu	podziemna trasa turystyczna, potencjalny geopark	małopolskie
Pieniński Park Narodowy	800000	przyrodnicze, lista informacyjna UNESCO	potencjalny geopark	małopolskie
Zamek Królewski w Warszawie	600156	zamki, pałace	geostanowisko	mazowieckie
Góra św. Anny	400000	sanktuarium	geopark	opolskie
Jura Park w Bałtowie	320000	park rozrywki	edukacyjne	świętokrzyskie
Jura Park Krasiejów	210000	park rozrywki	edukacyjne	dolnośląskie
Muzeum Górnictwa i Hutnictwa wraz z Kopalnią Żłota w Żłotym Stoku	175000	zabytki techniki i przemysłu	podziemna trasa turystyczna	dolnośląskie

Nazwa atrakcji	Liczba turystów	Typ atrakcji	Walory geoturystyczne	Województwo
Świętokrzyski Park Narodowy	160000	przyrodnicze	geostanowisko, potencjalny geopark	świętokrzyskie
Zabytkowa Kopalnia Soli w Bochni	150291	Lista UNESCO, zabytki techniki i przemysłu	podziemna trasa turystyczna	małopolskie
Ruiny zamku w Ogrodzieńcu	128349	zamki, pałace	potencjalne geostanowisko, potencjalny geopark	śląskie
Muzeum Górnictwa w Zabrze wraz z Kopalnią Guido i skansenem górniczym „Królowa Luiza”	121000	zabytki techniki i przemysłu	geostanowisko	śląskie
Ruiny zamku w Chęcinach	118400*	zamki, pałace	geostanowisko	świętokrzyskie
Park Jurajski w Solcu Kujawskim	110000	park rozrywki	edukacyjne	kujawsko-pomorskie
Zamek Czocha w Leśnej	100945	zamki, pałace	potencjalne geostanowisko	dolnośląskie
Jaskinia Łokietka	92302	przyrodnicza	podziemna trasa turystyczna	małopolskie
Jaskinia Niedźwiedzia w Kletnie	81257	przyrodnicza	podziemna trasa turystyczna	dolnośląskie
Zabytkowa Kopalnia Srebra i Skansen Maszyn Parowych w Tarnowskich Górach	61007	zabytki techniki i przemysłu, lista informacyjna UNESCO	podziemna trasa turystyczna	śląskie
Jaskinia Ciemna	58325	przyrodnicza	potencjalne geostanowisko	małopolskie
Ruiny zamku w Ojcowie	58325	zamki, pałace	potencjalne geostanowisko	małopolskie
Zamek Muzeum w Bolkowie	55789	zamki, pałace	geostanowisko	dolnośląskie
Średniowieczny Park Techniki w Złotym Stoku	45000	zabytki techniki i przemysłu	edukacyjne	dolnośląskie
Muzeum i Podziemna Trasa Turystyczna w Nowej Rudzie	35765	zabytki techniki i przemysłu	geostanowisko	dolnośląskie
Park Dinosaurów Nowiny Wielkie	35024	zabytki techniki i przemysłu	edukacyjne	lubuskie
Kopalnia Krzemienia Pasiastego w Krzemionkach Opatowskich	34655	zabytki techniki i przemysłu	podziemna trasa turystyczna,	świętokrzyskie
Kopalnia soli w Kłodawie	27696	zabytki techniki i przemysłu	podziemna trasa turystyczna,	wielkopolskie
Chelmskie Podziemia Kredowe	19812	zabytki techniki i przemysłu	podziemna trasa turystyczna,	lubelskie
Kamienne Kręgi w Odrach i Węsiarach	6850	zabytki archeologiczne	geostanowisko	pomorskie
Zabytkowa kopalnia węgla „Ignacy” w Rybniku	1940	zabytki techniki i przemysłu	podziemna trasa turystyczna	śląskie
Park Mużakowski	brak danych, po stronie niemieckiej ok. 170 tys.	Lista UNESCO, zamki, pałace, przyrodnicze	geopark	lubuskie
Głaz narzutowy w Tychowie	brak danych	przyrodnicze	pomnik przyrody	zachodniopomorskie

\* dane za 2012 r. Źródło: zestawione na podstawie Kruczek [2014, s. 59-68] uzupełnione

Przedstawione w pracy dane jednoznacznie wskazują na występowania na obszarze Polski szeregu geostanowisk kulturowych. Dziedzictwo kulturowe powinno być rozpatrywane naszym zdaniem nie tylko pod kątem elementów związanych z działalnością człowieka, ale w szerszym kontekście – zawierającym naturalne elementy krajobrazu. Nowe koncepcje badawcze takie jak „geohistoria” czy „total history” [Reynard i in. 2009, s. 182], stwarzają możliwość współpracy pomiędzy dziedzinami wiedzy na pierwszy rzut oka dość odległymi: geologia, geomorfologia, archeologia, historia, etnografia. Powinna ona być prowadzona w szczególności na obszarach istniejących i projektowanych geoparków oraz wybitnych atrakcji kulturowych o wysokich walorach geoturystycznych. W rezultacie interdyscyplinarnych studiów możliwe jest stworzenie oferty turystycznej bazującej na krajobrazie powstałym w rezultacie powiązanych ze sobą procesów naturalnych i kulturowych. Tak przygotowane produkty turystyczne będą atrakcyjne zarówno dla amatorów turystyki kulturowej jak i geoturystyki.

## Wnioski

- Duża część największych atrakcji turystycznych Polski posiada zarówno walory kulturowe jak i geoturystyczne, i może być traktowana jako geostanowiska kulturowe;
- Promowanie obiektów turystycznych tylko ze względu na ich wartość kulturową lub geologiczną jest zawężaniem znaczenia walorów i obniżaniem ich wartości;
- Wspólne przedstawianie walorów abiotycznych i kulturowych obiektów może stanowić lepszą podstawę do promocji turystycznej; szczególnie iż niekiedy dany obiekt ma mniejszą wartość geologiczną, a większą kulturową lub odwrotnie;
- Centralny Rejestr Geostanowisk Polski może stanowić podstawę rozwoju produktów również w zakresie turystyki kulturowej;
- W wielu obiektach kulturowych brakuje informacji o związanych z nimi walorach abiotycznych;
- Geoparki wydają się być najlepiej predysponowane do rozwoju różnych produktów turystycznych stworzonych w oparciu atrakcje geologiczne i kulturowe;
- Wspólne promowanie dziedzictwa geologicznego i kulturowego ma również ogromne znaczenie edukacyjne.

## Literatura

- Alexandrowicz Z., 2006a, Geoparki – nowe wyzwanie dla ochrony dziedzictwa geologicznego. *Przegląd Geologiczny* t. 54, z. 1, s. 36-41
- Alexandrowicz Z., 2006b, Geopark – nature protection category aiding the promotion of geotourism (Polish perspectives). *Geoturystyka* (2)5, s. 3-12
- Alexandrowicz Z., Alexandrowicz S.W. 2002, Geoturystyka a promocja dziedzictwa geologicznego. (w:) J. Partyka (red.): *Użytkowanie turystyczne parków narodowych*. Wyd. Instytut Ochrony Przyrody PAN, Ojcowski Park Narodowy, Ojców, s. 91-98
- Alexandrowicz Z., Alexandrowicz S.W., 2004, Geoparks – the most valuable landscape parks in southern Poland. [w:] Ber A., Alexandrowicz Z., Balabanis P. (red.). *Proceedings*
- Alexandrowicz Z., Urban J., Miśkiewicz K. 2009, Geological values of selected Polish properties of the UNESCO World Heritage List. *Geoheritage* 1, s. 43–52
- Bruschi V. M., & Cendrero A. 2005, Geosite Evaluation; Can we measure intangible values? *Il Quaternario*, 18(1), s. 293-306
- Buczowska K. 2008, *Turystyka kulturowa*. Akademia Wychowania Fizycznego. Poznań



- City Tourism & Culture. The European Experience. 2005. A Report produced for the Research Group of the European Travel Commission (ETC) and for the World Tourism Organization (WTO) by LAGroup & Interarts
- Derek M. 2010, Turystyka przemysłowa. [w:] Kowalczyk A. (red.). Turystyka zrównoważona. Wyd. Nauk. PWN, Warszawa, s. 188-208
- Dowling R. K. 2009, Geotourism's contribution to local and regional development. [w:] C. de Carvalho, J. Rodrigues (red), Geotourism and local development. Idanha-a-Nova, Portugal: Camara Municipal de Idanha-a-Nova, s. 15-37
- Fijałkowska-Mader A., Malec J., 2013, Waloryzacja geostanowisk na obszarze projektowanego Geoparku Łysogórskiego w Górach Świętokrzyskich. Przegląd Geologiczny, t. 61, z.3, s. 165-171
- Golonka J., Doktor M., Krobicki M., Miśkiewicz K., Bartuś T., Stadnik R., Waškowska A., 2012, Transgraniczny geopark pieniński jako stymulator rozwoju regionu. [w:] Rozwój turystyki kulturowej i przyrodniczej na pograniczu polsko-słowackim. PPWSZ, Nowy Targ, s. 47-56
- Golonka J., Krobicki M., Miśkiewicz K., Słomka T., Waškowska A., Doktor M., 2013, Geopark „Beskid Śląsko-Morawsko-Żywiecki” – najstarsze twory Karpat fliszowych. Przegląd Geologiczny t. 61, z. 5, s. 277-285
- Górny Z. 2009, Wybrane przykłady kamienia naturalnego z Włoch i Niemiec zastosowane w obiektach architektonicznych Krakowa – krótka wycieczka geologiczna. Geoturystyka, t. 1-2 (16-17), s. 61-70
- Graniczny M., Kowalski Z., Czarnogórska M., Krzeczyńska M., Pupienis D., Satkunas J., 2008, Projected Geopark Yotvings – Polish-Lithuanian cross border area. Przegląd Geologiczny t. 56, z. 8/1, s. 611-613
- Harasimiuk M., Domonik A., Machalski M., Pinińska J., Warowna J., Szymkowiak A., 2011, Małopolski Przełom Wisły – projekt geoparku. Przegląd Geologiczny t. 59, z. 5, s. 405-416
- Hose T. A. 1995, Selling the story of Britain's stone. Environmental Interpretation 10-2, s. 16-17  
[http://szakmai.itthon.hu/documents/28123/121718/133\\_ETC\\_CityTourism%26Culture\\_LR.pdf/0832e724-2301-4fed-99d0-1d563e6e17a3](http://szakmai.itthon.hu/documents/28123/121718/133_ETC_CityTourism%26Culture_LR.pdf/0832e724-2301-4fed-99d0-1d563e6e17a3) pobrane 2015-05-15
- Jędrysiak T. 2008, Turystyka kulturowa. PWE, Warszawa
- Kamieńska K., Gienza A., 2014, Inwentaryzacja geostanowisk w Projektowanym Geoparku „Polodowcowa Kraina Drawy i Dębicy”. Przegląd Geologiczny t. 62, z. 1, s. 15-21
- Kawałko D.R. 1995, Bruśnieński ośrodek kamieniarski. Kwartalnik Kulturalny 45 (3/1995), s. 5-8
- Kicińska A., Figna J. 2011, Korzyści wynikające z rozwoju turystyki specjalnych zainteresowań na obszarach geoparków. Problemy Ekologii Krajobrazu t. 29, s. 21-28
- Knapik R., Migoń P. 2010, Karkonoski Park Narodowy z otuliną jako geopark krajowy. Przegląd Geologiczny t. 58, z. 11, s. 1065-1069
- Kosmaty J. 2005, „Lisia” sztolnia w Wałbrzychu – relikty dawnych robót górniczych i możliwości wykorzystania dla celów turystycznych i dydaktycznych. Prace Naukowe Instytutu Górniczego Politechniki Wrocławskiej nr 111, Konferencje nr 43, s. 127-139
- Kowalczyk A. 2010, Turystyka geologiczna (geoturystyka). [w:] Kowalczyk A. (red.). Turystyka zrównoważona. Wyd. Nauk. PWN, Warszawa, s. 96-126
- Koźma J., Cwojdzński S., Ihnatowicz A., Pacuła J., Zagożdżon P.P., Zagożdżon K.D., 2011, Możliwości rozwoju geoturystyki w regionie dolnośląskim na przykładzie wybranych projektów dotyczących inwentaryzacji i waloryzacji geostanowisk. [w:] Żelaźniewicz, A., Wojewoda, J., Cieżkowski, W., [red.] – Mezozoik i Kenozoik Dolnego Śląska, WIND, Wrocław, s. 137-158
- Krąpiec M., Jankowski L., Margielewski W., Urban J., Krąpiec P., 2012, Geopark „Kamienny Las na Roztoczu” i jego walory geoturystyczne. Przegląd Geologiczny t. 60, z. 9, s. 468-479
- Kruczek Z. 2011, Atrakcje turystyczne. Fenomen, typologia, metody badań. Wyd. Proksenia, Kraków
- Kruczek Z. 2014, Frekwencja w atrakcjach turystycznych. POT, Kraków – Warszawa
- Martynowska E., Warowna J., Zgłobicki W. 2014: Znaczenie obszarów chronionych w rozwoju geoturystyki w województwie lubelskim. [w:] Sawicki B., Harasimiuk M. (red). Rola obszarów chronionych w rozwoju edukacji, turystyki i gospodarki. UP, Lublin, s. 149-158
- Mikos von Rohrscheidt A. 2008, Turystyka kulturowa – wokół definicji. Turystyka Kulturowa t. 1/2008, s. 4-21
- Mikos von Rohrscheidt A. 2010, Regionalne szlaki tematyczne. Idea, potencjał, organizacja. Wyd. Proksenia, Kraków

- Miśkiewicz K., Golonka J., Waškowska A., Doktor M., Słomka T., 2011, Transgraniczny geopark Karpaty fliszowe i ich walory mineralne. *Przegląd Geologiczny* t. 59, z. 9, s. 611-621
- of the Conference "Geological heritage concept, conservation and protection policy in Central Europe". Polish Geological Institute Special Papers t. 13, s. 49-56
- Osadczyk A., Osadczyk K. 2008, Szanse i perspektywy rozwoju geoturystyki jako nowej formy postrzegania obiektów przyrody nieożywionej i poznawania zjawisk naturalnych. [w:] Dutkowski M. (red.). *Problemy turystyki i rekreacji*, t. 1. Uniw. Szczec., Oficyna, Szczecin, s. 131-141
- Pieńkowski G., 2008, The Kamienna Valley Geopark – more than dinosaurs. *Przegląd Geologiczny* t. 56, z. 8/1, s. 629-638
- Pralong, J. P. 2005, A method for assessing tourist potential and use of geomorphological sites. *Géomorphologie: relief, processus, environnement* t. 1, z. 3, s. 189-196
- ProGEO. 2011, Conserving our shared geoheritage – a protocol on geoconservation principles, sustainable site use, management, fieldwork, fossil and mineral collecting. Uppsala: ProGEO. Pobrano: <http://www.progeo.se/progeo-protocol-definitions-20110915.pdf>
- Reynard E., Regolini-Bissig G., Kozlik L., Benedetti S., 2009, Assessment and promotion of cultural geomorphosites in the Trient Valley (Switzerland). *Mem. Descr. Carta Geol. d'It* 87, s. 181-189
- Rogowski M., Bronowicki S., Machnicka M., 2013, Atrakcyjność turystyczna geostanowisk Geoparku Karkonosze. *Studia Periegetica* t. 2, s. 109-126
- Rytłewska N., 2013, Uwarunkowania geologiczne i górnicze Geoparku Łuk Mużakowa. *archiwum Wydziału Geologii UW*, 1-63
- Serrano Cañadas E., & Gonzáles-Trueba J. J. 2005, Assessment of geomorphosites in natural protected areas: the Picos de Europa National Park (Spain). *Géomorphologie: relief, processus, environnement*, 1(3), s. 197-208
- Tanaś S., 2008, *Przestrzeń turystyczna cmentarzy. Wstęp do tanatoturystyki*. Wyd. UŁ, Łódź
- Urban J., Wróblewski T., 2004, Chęciny-Kielce Landscape Park – an example of officially not proclaimed geopark. [w:] Ber A., Alexandrowicz Z., Balabanis P. [red.]. *Proceedings of the Conference "Geological heritage concept, conservation and protection policy in Central Europe"* Polish Geological Institute Special Papers t. 13, s. 131-136
- Wasiluk R., 2012, Projekt Geoparku „Dolina Wisłoka – Polski Teksas”. *Przegląd Geologiczny*, t. 61 z. 4, s. 224-229
- Zagożdżon P., Zagożdżon P. 2015, Kamienne elementy architektury miejskiej jako geologiczne zaplecze edukacyjne – przykłady wrocławskie. *Przegląd Geologiczny* t. 63, z. 3, s. 150-154

## Cultural tourism and geotourism. Tourist value of cultural geosites in Poland

Keywords: geotourism, geopark, geosite, cultural tourism, sustainable tourism

Abstract: The diverse tourist assets of sites and places increase the possibility of pursuing various forms of tourism. The study presents the mutual relations between the cultural and geotourist assets of sites located in Poland. Sites listed in the Polish Central Register of Geosites, located in the existing geoparks and having cultural value (cultural geosites) were analysed. A selection of geosites was carried out and the ones with the highest value were identified. Tourist traffic within sites most frequented by tourists and having assets related to the abiotic environment was also studied. Joint promotion, combining abiotic and cultural assets into one tourist product can form the basis for the development of various forms of tourism and strengthening its cognitive and educational role.