

Z badań

KRYSTYNA HANUSIK, URSZULA ŁANGOWSKA-SZCZĘŚNIAK
Uniwersytet Opolski

Uwarunkowania samooceny sytuacji materialnej gospodarstw domowych w Polsce w 2011 r.

W artykule przedstawione zostały badania dotyczące zróżnicowania subiektywnej oceny sytuacji materialnej gospodarstw domowych. Subiektywne oceny badanych gospodarstw porównano z obiektywnymi charakterystykami ich sytuacji materialnej, za jakie uznano dochody rozporządzalne i poziom wydatków konsumpcyjnych.

Koncepcja badań wywodzi się z hipotezy dochodu relatywnego, u podstaw której leży założenie o istotnym wpływie na decyzje konsumpcyjne nie tylko dochodu konsumenta, czy zmian jego dochodu, ale również dochodów oraz dobrobytu innych konsumentów w jego otoczeniu, czyli sąsiadów, kolegów z pracy, przyjaciół. W hipotezie tej bierze się pod uwagę psychologiczny kontekst działania efektu pokazowego (Bywalec, 2007, s. 118 i dalsze).

Analiza miała na celu identyfikację zróżnicowania postrzegania przez gospodarstwa domowe swojej sytuacji materialnej w zależności od poziomu dochodów i wydatków konsumpcyjnych, jak również wykształcenia głowy gospodarstwa domowego. Postawione zostały następujące pytania badawcze:

- czy na samoocenę sytuacji materialnej gospodarstw domowych ma wpływ poziom osiągniętych przez nie dochodów?
- jak duże są różnice poziomu dochodów i wydatków konsumpcyjnych między grupami gospodarstw domowych wyróżnionymi ze względu na ocenę własnej sytuacji materialnej?
- czy występują znaczące różnice w samoocenie sytuacji materialnej gospodarstw domowych w zależności od wykształcenia głowy gospodarstwa domowego?

W artykule wykorzystano dane z badań budżetów gospodarstw domowych w Polsce przeprowadzonych przez GUS w 2011 r., uzupełnionych o opinie gospodarstw domowych na temat swojej sytuacji materialnej – od bardzo optymistycznych do bardzo pesymistycznych: 1 – bardzo dobra, 2 – dobra, 3 – przeciętna, 4 – raczej zła, 5 – zła. Obliczenia wykonano, posługując się programem komputerowym STATISTICA PL.

Odpowiedzi na postawione pytania badawcze uzyskano, przeprowadzając klasyczną analizę statystyczną wybranych charakterystyk gospodarstw domowych i analizę ekonometryczną. Zbudowano liniowe i potęgowe modele ekonometryczne wydatków konsumpcyjnych w zależności od dochodów oraz modele probitowe, objaśniające prawdopodobieństwo co najmniej dobrej oceny własnej sytuacji materialnej w zależności od uzyskiwanych przez gospodarstwo domowe dochodów i ich wydatków konsumpcyjnych. Ekonometryczne modele wydatków oszacowano dla ogółu gospodarstw domowych oraz grup gospodarstw wyróżnionych ze względu na poziom wykształcenia głowy gospodarstwa domowego. Modele zostały zweryfikowane pozytywnie – uzyskane oceny parametrów okazały się istotne statystycznie, ponadto modele są dobrze dopasowane do danych empirycznych, o czym świadczą istotne statystycznie wartości współczynników determinacji. Istotność modeli probitowych badano za pomocą testu ilorazu wiarygodności.

Tablica 1

Wybrane charakterystyki gospodarstw domowych ogółem oraz gospodarstw według samooceny własnej sytuacji materialnej w 2011 r.

Wyszczególnienie	Ogółem	Ocena własnej sytuacji materialnej				
		bardzo dobra	dobra	przeciętna	raczej zła	zła
Liczba gospodarstw domowych	37099	784	7822	21072	5096	2325
Struktura gospodarstw (w %)	100,00	2,11	21,08	56,80	13,74	6,27
Średnia liczba osób w gospodarstwach domowych	2,87	2,67	2,9	2,92	2,73	2,64
Średni wiek głowy gospodarstw domowych	51,45	46,65	48,58	51,79	54,11	53,83
Średnie miesięczne dochody gospodarstw domowych (w zł)	3547,05	8027,15	5162,18	3313,43	2155,75	1769,44
Średnie miesięczne wydatki gospodarstw domowych (w zł)	2896,43	5382,94	3988,22	2755,2	1977,01	1680,11
Relacja wydatków do dochodów	0,82	0,67	0,77	0,83	0,92	0,95

Źródło: Opracowanie własne na podstawie panelowych badań budżetów gospodarstw domowych GUS w 2011 r.

W tablicy 1 przedstawiono wybrane charakterystyki społeczno-ekonomiczne gospodarstw domowych w Polsce w 2011 r.

Jak widać, najwięcej gospodarstw domowych, bo aż prawie 57%, oceniało swoją sytuację materialną jako przeciętną. Jako dobrą uznawało swoją sytuację 21% gospodarstw i tylko 2% gospodarstw oceniało ją jako bardzo dobrą. Z kolei negatywnie oceniało swoją sytuację 20% gospodarstw domowych. Można zatem stwierdzić, że

wśród badanych gospodarstw nieznacznie przeważały gospodarstwa domowe, oceniające swoją sytuację materialną pozytywnie.

Przeanalizowano związek oceny własnej sytuacji materialnej z poziomem uzyskiwanych dochodów i wydatków gospodarstwa domowego, wyznaczając średnie wielkości dochodów i wydatków oraz wskaźniki skłonności do konsumpcji¹ w grupach gospodarstw domowych wyróżnionych według subiektywnej oceny własnej sytuacji materialnej. Dla wyróżnionych grup gospodarstw dodatkowo oszacowano średnią wielkość gospodarstwa domowego i średni wiek głowy gospodarstwa domowego.

Przede wszystkim należy podkreślić, że średnie dochody gospodarstw, oceniających swoją sytuację materialną jako bardzo dobrą, są znacznie wyższe niż w innych grupach gospodarstw. Dochody te ponad dwukrotnie przewyższają średnie dochody gospodarstw domowych w kraju. Z kolei gospodarstwa domowe, oceniające swoją sytuację jako raczej dobrą, uzyskiwały dochody prawie 1,5-krotnie wyższe od średniej. Przy ocenie sytuacji materialnej jako przeciętnej dochody gospodarstw wynosiły prawie 93% średnich dochodów, natomiast przy ocenie sytuacji materialnej jako raczej zła i zła dochody gospodarstw osiągały poziom odpowiednio 60% i 50% średnich dochodów gospodarstw domowych.

Wydatki konsumpcyjne gospodarstw domowych w analizowanym okresie stanowiły średnio 82% dochodów.

Kształtowanie się poziomu dochodów oraz relacji wydatków konsumpcyjnych do dochodów w wyróżnionych grupach gospodarstw domowych pozwala przede wszystkim na stwierdzenie, że gospodarstwa oceniające swoją sytuację materialną jako raczej złą i złą wydawały na konsumpcję ponad 90%, a więc prawie całe swoje dochody. Była to swego rodzaju konieczność, wynikająca przede wszystkim z niskiego poziomu dochodów w stosunku do wydatków zapewniających zaspokojenie najniezbędniejszych potrzeb gospodarstwa domowego. Natomiast wyraźnie niższą od średniej skłonność do konsumpcji wykazywały gospodarstwa domowe, oceniające swoją sytuację jako dobrą i bardzo dobrą, bo na poziomie odpowiednio 0,77 oraz 0,67.

Zależności wydatków konsumpcyjnych od dochodów gospodarstw domowych są przedmiotem formułowanych na gruncie ekonomii prawidłowości, takich na przykład jak keynesowska funkcja konsumpcji. Liniowa postać zależności wydatków konsumpcyjnych od dochodów pozwala podzielić całkowite wydatki konsumpcyjne na tzw. część wydatków autonomicznych, niezależnych od bieżących dochodów, oraz część zmieniającą się wraz z uzyskiwanymi dochodami. Konsumpcja autonomiczna jest interpretowana jako konsumpcja zapewniająca utrzymanie wcześniej osiągniętego poziomu życia.

¹ Relacje wydatków konsumpcyjnych do dochodów rozporządzalnych określa się mianem skłonności do konsumpcji.

Aby potwierdzić wspomniane zależności, dla grup gospodarstw domowych wydzielonych według kryterium samooceny sytuacji materialnej oszacowano liniowe modele wydatków konsumpcyjnych w postaci:

$$y = a + b x, \quad (1)$$

gdzie:

- y – miesięczne wydatki gospodarstw domowych (w zł),
- x – miesięczne dochody gospodarstw domowych (w zł),
- a – konsumpcja autonomiczna,
- b – krańcowa skłonność do konsumpcji (stosunek przyrostu wydatków konsumpcyjnych do przyrostu dochodu).

Otrzymane wyniki (tablica 2 i wykres 1) wskazują na silne zróżnicowanie poziomu autonomicznych wydatków konsumpcyjnych i krańcowych skłonności do konsumpcji między analizowanymi grupami gospodarstw domowych. Przy wysokich dochodach, obserwowanych w gospodarstwach oceniających swoją sytuację materialną jako bardzo dobra i dobra, autonomiczne wydatki konsumpcyjne utrzymują się na relatywnie wysokim poziomie, występuje natomiast niska krańcowa skłonność do konsumpcji. Wraz ze spadkiem średniego poziomu dochodów maleją autonomiczne wydatki konsumpcyjne i rośnie krańcowa skłonność do konsumpcji.

W celu wyznaczenia elastyczności dochodowej wydatków konsumpcyjnych oszacowano modele potęgowe postaci:

$$y = a x^b, \quad (2)$$

gdzie:

- y – miesięczne wydatki konsumpcyjne gospodarstwa domowego (w zł),
- x – miesięczne dochody gospodarstwa domowego (w zł),
- a – parametr strukturalny modelu (stała),
- b – elastyczność dochodowa wydatków konsumpcyjnych.

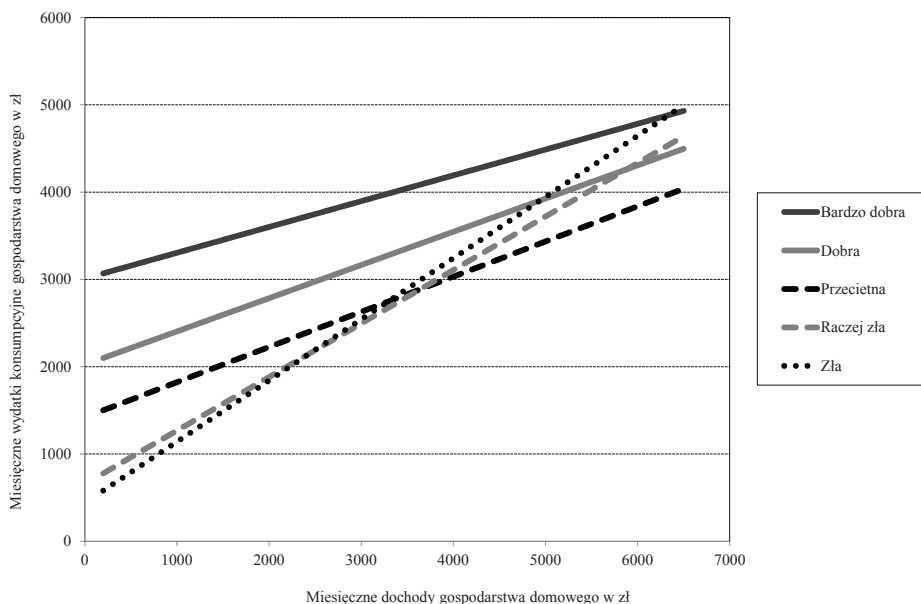
W tablicy 3 i na wykresie 2 przedstawiono wyniki estymacji modeli w grupach gospodarstw domowych wyodrębnionych ze względu na samoocenę sytuacji materialnej.

Uzyskane wielkości elastyczności dochodowych wydatków konsumpcyjnych dla wyróżnionych grup gospodarstw domowych potwierdziły wcześniejsze wyniki badań. Okazało się, że im wyższy poziom dochodów gospodarstwa domowego oraz im wyższa samoocena sytuacji materialnej gospodarstwa domowego, tym mniejsze są jego wydatki konsumpcyjne.

Tablica 2
**Wyniki estymacji modeli wydatków gospodarstw domowych
zależnie od ich subiektywnej oceny sytuacji materialnej w 2011 r.**

Samocena sytuacji materialnej	Ocena parametru a	Ocena parametru b
Bardzo dobra	3009,82	0,30
Dobra	2023,80	0,38
Przeciętna	1419,75	0,40
Raczej zła	655,16	0,61
Zła	439,62	0,70
Ogółem	1364,79	0,43

Źródło: Jak w tablicy 1.

Wykres 1
**Linijne modele wydatków w grupach gospodarstw domowych wyróżnionych
według subiektywnej oceny własnej sytuacji materialnej w 2011 r.**


Źródło: Jak w tablicy 1.

Tablica 3

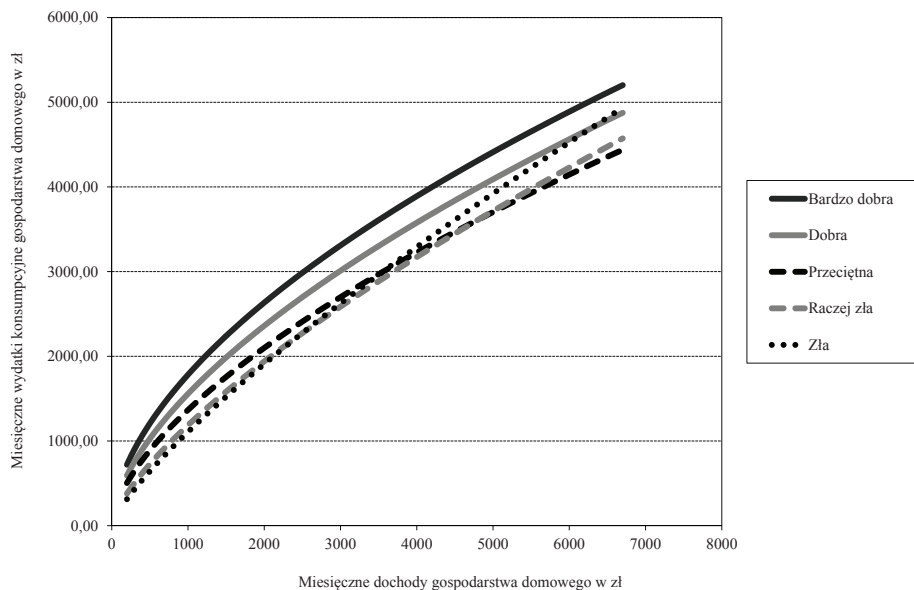
**Wyniki estymacji modeli wydatków gospodarstw domowych
zależnie od ich subiektywnej oceny sytuacji materialnej w 2011 r.**

Samocena sytuacji materialnej	Ocena parametru a	Ocena parametru b
Bardzo dobra	36,52	0,56
Dobra	24,68	0,60
Przeciętna	18,93	0,62
Raczej zła	8,85	0,71
Zła	4,86	0,79
Ogółem	10,16	0,69

Źródło: Jak w tablicy 1.

Wykres 2

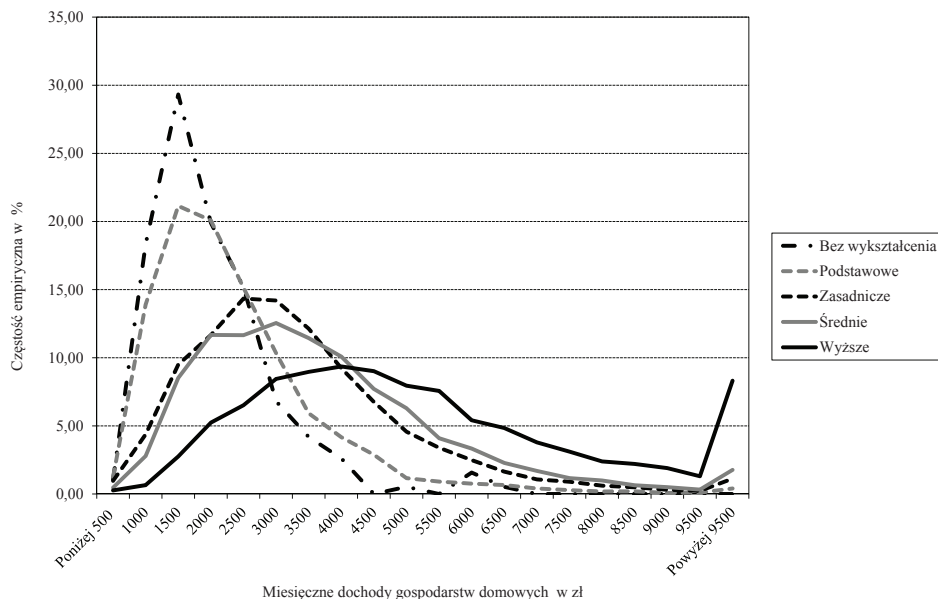
**Potęgowy model wydatków w grupach gospodarstw domowych wyróżnionych
według subiektywnej oceny własnej sytuacji materialnej w 2011 r.**



Źródło: Jak w tablicy 1.

Wykres 3

**Empiryczny rozkład miesięcznych dochodów gospodarstw domowych
zależnie od wykształcenia głowy gospodarstwa domowego w 2011 r.**



Źródło: Jak w tabelicy 1.

Analiza danych zawartych w tabelicach 1-3 wskazuje jednoznacznie, że podstawowym czynnikiem wpływającym na ocenę własnej sytuacji ekonomicznej były dochody gospodarstwa domowego. Z kolei dochody gospodarstw domowych determinowały ich możliwości konsumpcyjne. Wydatki konsumpcyjne gospodarstw domowych rosły wolniej niż ich dochody, dlatego też zróżnicowanie średnich wydatków konsumpcyjnych między wyróżnionymi grupami gospodarstw było nieznacznie mniejsze niż w przypadku średnich dochodów gospodarstw domowych. Czynnikiem istotnie wpływającym na samoocenę sytuacji materialnej gospodarstwa był również wiek głowy gospodarstwa domowego – im wyższa subiektywna ocena sytuacji materialnej, tym niższy był średni wiek głowy gospodarstwa. Natomiast wielkość gospodarstwa nie była czynnikiem silnie różnicującym zarówno obiektywną, jak i subiektywnie ocenianą sytuację materialną gospodarstw domowych.

Z wcześniejszych badań autorki wynika, że na obiektywną sytuację materialną gospodarstw domowych istotnie wpływa wykształcenie głowy domu, determinując przede wszystkim dochody gospodarstwa i realizowany model konsumpcji, a co za tym idzie potrzeby konsumpcyjne (Hanusik, Łangowska-Szcześniak, 2009). Empiryczne rozkłady dochodów w grupach gospodarstw domowych wyróżnionych

Tablica 4
Wybrane statystyki charakteryzujące gospodarstwa domowe ogółem oraz grupy gospodarstw domowych według
samooceny własnej sytuacji materialnej i poziomu wykształcenia głowy gospodarstwa domowego w 2011 r.

Ocena własnej sytuacji materialnej gospodarstw domowych	Liczba gospodarstw domowych	Struktura gospodarstw (w %)	Średnia liczba osób w gospodarstwach domowych	Średni wiek głowy gospodarstw domowych	Średnie miesięczne dochody gospodarstw domowych (w zł)	Średnie miesięczne wydatki gospodarstw domowych (w zł)	Relacja wydatków do dochodów
Wykształcenie wyższe							
Bardzo dobra	491	6,53	2,58	45,53	9094,15	6071,66	0,67
Dobra	3112	41,38	2,71	45,62	6114,06	4744,54	0,78
Przeciętna	3421	45,49	2,67	46,29	4237,14	3498,97	0,83
Raczej zła	371	4,93	2,53	46,51	3101,83	2801,76	0,90
Zła	125	1,66	2,38	48,92	2814,76	2422,49	0,86
Ogółem	7520	100,00	2,67	46,02	5251,34	4130,11	0,79
Wykształcenie średnie							
Bardzo dobra	179	1,53	2,56	46,88	6046,64	4628,40	0,77
Dobra	2556	21,85	2,85	48,94	4801,86	3716,54	0,77
Przeciętna	6998	59,82	2,81	50,52	3380,21	2832,37	0,84
Raczej zła	1416	12,10	2,55	51,64	2265,03	2106,90	0,93
Zła	550	4,70	2,50	52,59	1997,12	1962,95	0,98
Ogółem	11699	100,00	2,77	50,35	3531,61	2924,34	0,83

Wyszktałcenie zawodowe									
Bardzo dobra ^a	86	0,73	3,59	46,53	7190,28	3910,66	0,54		
Dobra	1651	14,04	3,42	49,18	4529,79	3474,05	0,77		
Przeciętna	7259	61,72	3,32	50,32	3268,13	2682,39	0,82		
Raczej zła	1890	16,07	3,15	50,74	2241,13	2010,80	0,90		
Zła	876	7,45	2,89	51,01	1755,44	1669,80	0,95		
Ogółem	11762	100,00	3,28	50,25	3196,22	2619,16	0,82		
Wyszktałcenie podstawowe									
Bardzo dobra ^a	27	0,46	2,15	64,52	4630,79	2700,11	0,58		
Dobra	486	8,20	2,64	62,45	3226,08	2401,28	0,74		
Przeciętna	3291	55,53	2,54	62,74	2351,87	2013,92	0,86		
Raczej zła	1360	22,95	2,44	62,44	1696,19	1600,46	0,94		
Zła	763	12,87	2,49	58,54	1459,56	1376,80	0,94		
Ogółem	5927	100,00	2,52	62,12	2168,62	1871,92	0,86		

^aZe względu na niezbyt liczną reprezentację wyniki należy interpretować z ostrożnością.

Źródło: Jak w tabeli 1.

ze względu na poziom wykształcenia głowy gospodarstwa domowego w 2011 r. przedstawiono na wykresie 3. Jak widać, im wyższy poziom wykształcenia głowy gospodarstwa, tym wyższy poziom dochodów osiąganych przez gospodarstwo domowe. W przypadku wyższego wykształcenia głowy gospodarstwa dominanta dochodów kształtowała się na poziomie ponad 4000 zł, zaś w przypadku wykształcenia podstawowego na poziomie ok. 1500 zł.

Przeprowadzono zatem analizę stopnia zróżnicowania sytuacji materialnej gospodarstw domowych ze względu na kryterium wykształcenia głowy gospodarstwa domowego, co pozwoliło potwierdzić interesujące zależności. Dane do analizy zaprezentowano w tabelicy 4.

Wyniki analizy zależności subiektywnej i obiektywnej sytuacji materialnej w grupach gospodarstw domowych wyodrębnionych według poziomu wykształcenia głowy gospodarstwa domowego wskazują, że podstawową determinantą zadowolenia z własnej sytuacji był dochód gospodarstwa domowego, który był istotnie zależny od wykształcenia głowy gospodarstwa domowego.

Aby sprawdzić, czy wykształcenie wpływa na relatywnie wyższą samoocenę gospodarstw domowych tylko z powodu wyższych dochodów osiąganych przez osoby lepiej wykształcone, czy też wykształcenie wyższe sprzyja postawom bardziej optymistycznym, wynikającym z bardziej racjonalnych modeli konsumpcji i oczekiwań wyższego dochodu permanentnego², oszacowano modele probitowe, objaśniające prawdopodobieństwo wysokiej samooceny w zależności od osiąganych dochodów i wydatków konsumpcyjnych gospodarstw domowych w grupach wyróżnianych ze względu na poziom wykształcenia głowy gospodarstwa domowego (Gruszczyński (red.), 2010). Analizowano modele postaci:

$$y = \Phi(ax + b), \quad (3)$$

gdzie:

- y – prawdopodobieństwo, że gospodarstwo domowe oceni swoją sytuację materialną jako co najmniej dobrą,
- Φ – dystrybuanta rozkładu normalnego standaryzowanego,
- x – dochód lub wydatki gospodarstwa domowego w tys. zł,
- a, b – parametry strukturalne modelu.

Wyniki estymacji modeli probitowych zaprezentowane zostały w tablicach 5 i 6.

Jak wynika z oszacowanych modeli, przy tych samych dochodach i poziomach wydatków konsumpcyjnych występują wyraźne różnice w stopniu akceptacji własnej sytuacji materialnej w zależności od dochodów, co graficznie zostało zobrazowane na wykresach 4 i 5.

² Dochód permanentny – przeciętny, długookresowy dochód gospodarstwa domowego.

Tablica 5

Wyniki estymacji modeli probitowych samooceny sytuacji materialnej gospodarstw domowych według poziomu wykształcenia głowy gospodarstwa w zależności od dochodów w 2011 r.

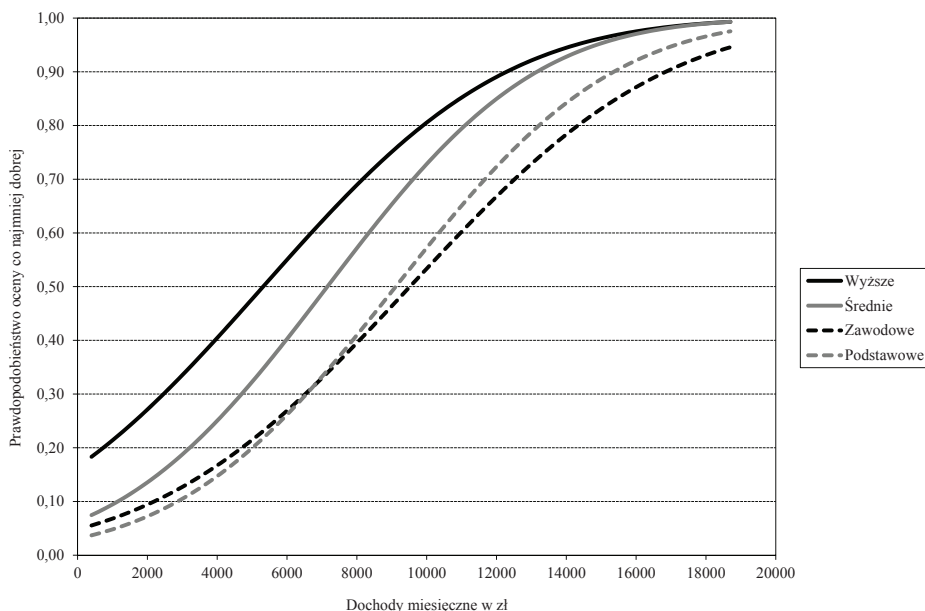
Wykształcenie głowy gospodarstwa domowego	Ocena parametru a	Ocena parametru b
Wyższe	0,018	-0,977
Średnie	0,021	-1,528
Zawodowe	0,018	-1,665
Podstawowe	0,021	-1,869
Bez wykształcenia	*	*
Ogółem	0,023	-1,617

* Referencyjny poziom wykształcenia.

Źródło: Jak w tablicy 1.

Wykres 4

Modele probitowe samooceny sytuacji materialnej gospodarstw domowych według poziomu wykształcenia głowy gospodarstwa w zależności od dochodów w 2011 r.



Źródło: Jak w tablicy 1.

Tablica 6

Wyniki estymacji modeli probitowych samooceny sytuacji materialnej gospodarstw domowych według poziomu wykształcenia głowy gospodarstwa w zależności od wydatków w 2011 r.

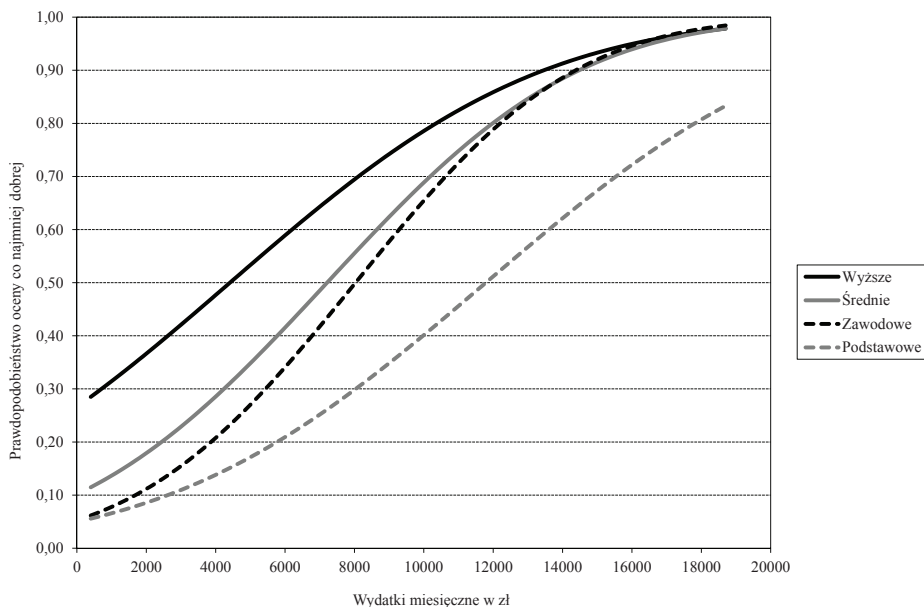
Wykształcenie głowy gospodarstwa domowego	Ocena parametru a	Ocena parametru b
Wyższe	0,014	-0,625
Średnie	0,018	-1,272
Zawodowe	0,020	-1,622
Podstawowe	0,014	-1,648
Bez wykształcenia	*	*
Ogółem	0,022	-1,411

* Referencyjny poziom wykształcenia.

Źródło: Jak w tablicy 1.

Wykres 5

Modele probitowe samooceny sytuacji materialnej gospodarstw domowych według poziomu wykształcenia głowy gospodarstwa w zależności od wydatków w 2011 r.



Źródło: Jak w tablicy 1.

Porównując subiektywną ocenę sytuacji materialnej w grupach gospodarstw wyodrębnionych według poziomu wykształcenia głowy gospodarstwa, nasuwa się wniosek, że najbardziej optymistyczne w swoich ocenach były gospodarstwa domowe, których głowa legitymowała się wykształceniem wyższym. Należy zauważyć, że przy relatywnie niskim poziomie dochodów gospodarstwa domowe tej grupy deklarowały co najmniej dobrą ocenę swojej sytuacji materialnej kilkakrotnie częściej niż gospodarstwa domowe, których głowa legitymowała się wykształceniem podstawowym. Dopiero przy miesięcznych dochodach w wysokości ok. 15 tys. zł oceny własnej sytuacji jako co najmniej dobra wyrównywały się w wyodrębnionych grupach gospodarstw. Średnio ponad połowa gospodarstw deklarowała zadowolenie z własnej sytuacji materialnej już przy dochodach powyżej 7 tys. zł.

Silniejsze zróżnicowanie samooceny własnej sytuacji materialnej związane było z poziomem wydatków konsumpcyjnych gospodarstw domowych, co widać wyraźnie na wykresie 5. Duży pesymizm widoczny jest w ocenach gospodarstw domowych, których głowa ma wykształcenie podstawowe. Gospodarstwa te przy analogicznym poziomie wydatków kilkakrotnie rzadziej oceniały swoją sytuację materialną jako co najmniej dobrą i nawet przy wydatkach przekraczających 10 tys. zł miesięcznie tylko połowa z nich wysoko oceniała swoją sytuację materialną.

Warto przy tym nadmienić, że średnio w Polsce w 2011 r. połowa gospodarstw domowych oceniała swoją sytuację jako co najmniej dobrą przy wydatkach na poziomie ok. 6,5 tys. zł miesięcznie.

Wydaje się zatem, że poza dochodem na samoocenę sytuacji materialnej gospodarstw domowych mógł mieć wpływ przyjmowany model konsumpcji związany z osiągniętym poziomem wykształcenia głowy gospodarstwa, posiadane zasoby dóbr trwałego użytku oraz oczekiwane przyszłe dochody.

Przeprowadzone badania pozwalają na sformułowanie wniosków, będących jednocześnie odpowiedzią na postawione na wstępie pytania.

Gospodarstwa domowe w 2011 r. w większości oceniały swoją sytuację materialną jako przeciętną.

W przypadku wyodrębnionych grup gospodarstw domowych najgorzej oceniały swoją sytuację gospodarstwa domowe najbiedniejsze, a mianowicie gospodarstwa domowe, których głowa posiada wykształcenie podstawowe. W grupie tej aż ok. 90% gospodarstw było niezadowolonych ze swoich obiektywnie bardzo niskich dochodów.

W gospodarstwach domowych, których głowa legitymowała się wykształceniem podstawowym, częściej niż w pozostałych grupach społeczno-ekonomicznych oceniano sytuację materialną jako przeciętną, zwłaszcza przy najwyższym poziomie średnich dochodów w tej grupie samooceny.

Sklonność do konsumpcji wszystkich gospodarstw domowych w Polsce była odwrotnie skorelowana z wysokością dochodów.

Analiza ekonometryczna wykazała, że istniała istotna zależność oceny własnej sytuacji ekonomicznej gospodarstw od uzyskiwanych dochodów i wydatków konsumpcyjnych. Na podkreślenie zasługuje istotnie niższy niż w pozostałych badanych grupach odsetek gospodarstw domowych z niskim wykształceniem głowy gospodarstwa, akceptujących swoją sytuację przy takich samych dochodach.

Bibliografia

- Budżety gospodarstw domowych w 2011 r.*, (2012), GUS, Warszawa.
- Bywalec Cz. (2007), *Konsumpcja w teorii i praktyce gospodarowania*, Wydawnictwo Naukowe PWN, Warszawa.
- Gruszczyński M. (red.) (2010), *Mikroekonometria*, Wolters Kluwer Polska, Warszawa.
- Hanusik K., Łangowska-Szcześniak U. (2009), *Poziom i różnicowanie dochodów gospodarstw domowych w Polsce w latach 1993-2007 na tle przemian społeczno-ekonomicznych*, Wydawnictwo Uniwersytetu Opolskiego, Opole.

Streszczenie

W artykule zaprezentowano wyniki badań gospodarstw domowych dotyczących wybranych uwarunkowań samooceny ich sytuacji materialnej. W tym celu przeprowadzono analizę porównawczą relacji między subiektywną oceną sytuacji materialnej gospodarstw domowych i ich dochodami, wydatkami oraz poziomem wykształcenia głowy gospodarstwa domowego w Polsce. Analiza ekonometryczna wykazała, że istnieje silna zależność oceny własnej sytuacji materialnej gospodarstw domowych od uzyskiwanych dochodów, jak i wydatków oraz wyraźne różnicowanie samooceny od poziomu wykształcenia głowy gospodarstwa domowego. W badaniach zastosowano metody analizy statystycznej i modelowanie ekonometryczne. W artykule wykorzystano źródłowe dane z badań budżetów gospodarstw domowych w Polsce prowadzonych przez GUS w 2011 r.

Słowa kluczowe: gospodarstwa domowe, dochody gospodarstw domowych, sytuacja materialna gospodarstw domowych.

Kody JEL: D12, P46

Determinants of Self-Assessment of Households' Material Situation in Poland in 2011

Summary

In the article, there are presented findings of households surveys related to some determinants of self-assessment of their material situation. For this purpose, there was

conducted a comparative analysis of relationships between a subjective assessment of the material situation of households and their incomes, expenses as well as the level of education of the head of household in Poland. The econometric analysis showed that there exists a strong dependence of one's assessment of the material situation of households on incomes obtained as well as expenses and a clear differentiation of self-assessment depending on the level of education of the head of household. In surveys, there were applied methods of the statistical analysis and econometric modelling. In the article, there are used source data from surveys of budgets of households in Poland carried out by the Central Statistical Office (GUS) in 2011.

Key words: households, households' incomes, households' material situation.

JEL codes: D12, P46