

Dominik Komada

Prace konserwatorskie na terenie województwa tarnobrzeskiego w latach 1984-1987

Ochrona Zabytków 41/3 (162), 188-195

1988

Artykuł został zdigitalizowany i opracowany do udostępnienia w internecie przez Muzeum Historii Polski w ramach prac podejmowanych na rzecz zapewnienia otwartego, powszechnego i trwałego dostępu do polskiego dorobku naukowego i kulturalnego. Artykuł jest umieszczony w kolekcji cyfrowej bazhum.muzhp.pl, gromadzącej zawartość polskich czasopism humanistycznych i społecznych.

Tekst jest udostępniony do wykorzystania w ramach dozwolonego użytku.

PRACE KONSERWATORSKIE NA TERENIE WOJEWÓDZTWA TARNOBRZESKIEGO W LATACH 1984–1987

W latach 1984–1987 na terenie województwa tarnobrzckiego kontynuowano prace konserwatorskie rozpoczęte w latach poprzednich¹. Prace remontowo-konserwatorskie prowadzone były przy 55 obiektach architektury. Spośród zabytków ruchomych 40 obiektów poddano zabiegom konserwatorskim.

W omawianym okresie założono karty ewidencyjne dla 630 zespołów architektury i budownictwa ludowego, 1000 zabytków ruchomych oraz zewidencjonowano 32 zabytkowe zespoły dworsko-parkowe. Ponadto na zlecenie Wojewódzkiego Konserwatora Zabytków i Biura Badań i Dokumentacji Zabytków w Tarnobrzegu wykonano dokumentację naukowo-historyczną 7 zabytków architektury oraz 11 inwentaryzacji zabytków architektury i budownictwa ludowego. Wykonawcami dokumentacji i inwentaryzacji były Pracownie Dokumentacji Naukowo-Historycznej PKZ, Oddziały w Kielcach i Lublinie oraz Muzeum Wsi Lubelskiej w Lublinie.

W latach 1984–1987 Pracowni Dokumentacji Historyczno-Etnograficznej w Lublinie zlecono opracowanie studiów historyczno-urbanistycznych dla Osieka, Połańca, Rudnika n. Sanem i Krzeszowa n. Sanem.

W 1986 r. ta sama pracownia opracowała skrócone studium historyczno-ruralistyczne dawnej wsi Pławo (obecnie dzielnica Stalowej Woli). W tym też okresie do rejestru zabytków województwa tarnobrzckiego wpisano 40 zabytków architektury, 12 układów urbanistycznych i 4 zespoły zabytków ruchomych.

Zabytki nieruchome

Budownictwo murowane

Bidziny (gm. Wojciechowice) – kościół parafialny p.w. św. św. Piotra i Pawła, późnobarokowy, wzniesiony w 1720 r. z fundacji Stanisława Aleksandra Bidzińskiego, stolnika wendeńskiego i jego żony Krystyny z Szembeków, konsekrowany w 1730 r., restaurowany w latach 1904 i 1936.

W latach 1986–1987 wymieniono pokrycie sygnaturki z blachy ocynkowa-

nej na blachę miedzianą. Prace prowadzone były na koszt parafii.

Bogoria – kościół parafialny p.w. Św. Trójcy, barokowy, wzniesiony w XVIII w., restaurowany w latach 1894–1898.

W 1985 r. parafia rzymsko-katolicka na koszt własny przeprowadziła wymianę pokrycia dachowego nad prezbiterium i boczną kaplicą z dachówki na blachę miedzianą, a nad nawą główną z blachy ocynkowanej na miedzianą.

Poprawiono i częściowo przebudowano mur kościelny od strony ul. Staszowskiej oraz odnowiono przed cmentarzem kościelną kapliczkę z figurą św. Jana Nepomucena. Prace prowadzone były systemem gospodarczym.

Brzozowa (gm. Tarłów) – dwór (obecnie szkoła podstawowa), zbudowany w XVIII w., przebudowany całkowicie w drugiej połowie XIX w. Od 1985 r. trwają prace remontowe (wymiana więźby dachowej z zachowaniem systemu konstrukcyjnego, wykonanie nowych stropów typu Kleina w miejsce zmuszających drewnianych, podmurowanie fundamentów, wykonanie izolacji poziomej i pionowej oraz przemurowanie najbardziej zużytych ścian). Projekt: Zespół Usług Projektowych w Opatowie. Inwestor: Kuratorium Oświaty i Wychowania Urzędu Wojewódzkiego w Tarnobrzegu. Wykonawca prac: Spółdzielcze Przedsiębiorstwo Robót Instalacyjnych w Cegieli.

Chmielów (gm. Nowa Dęba) – dwór, klasycystyczny, wzniesiony w XIX w. W 1984 r. Urząd Miasta i Gminy w Nowej Dębie przystąpił do prac remontowo-konserwatorskich z adaptacją na Gminny Ośrodek Kultury.

Do 1987 r. wykonano podcięcie fundamentów z założeniem izolacji poziomej i pionowej, skuto tynki zewnętrzne i wewnętrzne, rozebrano grożące zawaleniem portyki. Wykonano również fundament pod ogrodzenie parku oraz pod portyk główny i północny dworu. Projekt: Pracownia Projektowa PKZ – Oddział w Rzeszowie. Inwestor: Wydział Kultury i Sztuki Urzędu Wojewó-

dzkiego w Tarnobrzegu. Wykonawca prac: Spółdzielnia Rzemieśnicza „Wisła” w Tarnobrzegu.

Chmielów – kościół parafialny p.w. Wniebowzięcia Najświętszej Marii Panny, gotycki, wzmiankowany w 1326 r., odnowiony gruntownie w latach 1509–1510 na koszt Mikołaja Szydłowickiego, burgrabiego krakowskiego, ok. połowy XVI w. zniszczony przez aryan, restaurowany w XVIII w., w 1303 r. oraz dwukrotnie w XIX w. i w latach 1902–1903.

W 1986 r. parafia rzymsko-katolicka na koszt własny pokryła dach kościoła blachą ocynkowaną. Prace prowadzone były systemem gospodarczym.

Czyżów Szlachecki (gm. Zawichost) – pałac, późnobarokowy, wzniesiony ok. 1740–1750, odnowiony i przekształcony w latach 1781–1820, odnowiony ok. 1920 r.

W latach 1984–1987 kontynuowano prace remontowo-konserwatorskie. Projekt: „Inwestprojekt” Lublin. Inwestor: WOPR Mokoszyń. Wykonawca prac: PKZ – Oddział w Kielcach, Zakład w Sandomierzu.

Gościeradów – pałac, klasycystyczny, wzniesiony w końcu XVIII w. przez Eligiusza Prażmowskiego, starostę mszczonowski, restaurowany po 1928 r., odnowiony po 1945 r.

W latach 1985–1986 Państwowy Dom Pomocy Społecznej dla Dzieci w Gościeradowie przeprowadził remont kapitalny pokrycia dachowego oraz instalacji elektrycznej.

Gorzyce – dawna plebania, klasycystyczna, wzniesiona w końcu XVII w. W latach 1983–1987 Izabela i Roger Maikowie przeprowadzili prace remontowo-konserwatorskie z adaptacją na cele mieszkalne. Remont kapitalny obejmował m.in. rekonstrukcję sklepień, założenie izolacji poziomej i pionowej, wykonanie tynków zewnętrznych i wewnętrznych, rekonstrukcję detalu

¹ Por. „Ochrona Zabytków” 1985, nr 1, s. 65–69.

architektonicznego, założenie podłóg, wykonanie instalacji elektrycznej i wodno-kanalizacyjnej. Prace prowadzone były systemem gospodarczym na koszt użytkownika przy dofinansowaniu z uchwały 179/78.

Janów Lubelski – kościół podominikański p.w. św. Jana Chrzyciela, obecnie parafialny, barokowy, wzniesiony w latach 1694–1720 według projektu arch. Jana Michała Linka. Gruntownie restaurowany w latach 1768–1772 oraz w 1789 r.; przebudowa wnętrza w latach 1910–1913. W latach 1986–1987 parafia rzymsko-katolicka na własny koszt dokonała wymiany instalacji elektrycznej, przebudowy linii grzewczej oraz wprowadziła pod tynk linię radiofoniczną. Prace prowadzone były systemem gospodarczym.

Janów Lubelski – dawne więzienie, wzniesione w latach 1827–1840. W 1986 r. Muzeum Okręgowe w Sandomierzu przeprowadziło remont bieżący południowo-wschodniej części budynku więziennego, z przeznaczeniem na cele ekspozycyjne Muzeum Czynu Zbrojnego.

Kurozwęki (gm. Staszów) – zamek, wczesnoklasykistyczny z późnorenansowym krążankiem i gotyckimi pozostałościami w murach przyziemia. Wzniesiony w drugiej połowie XIV w., przebudowany w XVII w., ponownie przebudowany przez Macieja Sołtyka, wojewodę sandomierskiego ok. 1770 r., prawdopodobnie według planów arch. Ferdynanda Naxa.

W latach 1984–1987 kontynuowano remont kapitalny zamku z przeznaczeniem na potrzeby Polskiego Towarzystwa Wydawców Książek w Warszawie. Projekt: PKZZ – Oddział w Warszawie. Inwestor zastępczy: Centrum Projektowania, Badań i Realizacji Obiektów Kultury w Warszawie. Wykonawca prac: PKZ – Oddział w Kielcach, Zakład w Sandomierzu.

Łukawka (gm. Wojciechowice) – dwór, obecnie siedziba Ochotniczej Straży Pożarnej, bezstylowy, wzniesiony w końcu XIX w. W 1987 r. OSP na koszt własny przeprowadziła prace konserwatorskie obejmujące wymianę tynków zewnętrznych, otworów okiennych i drzwiowych, remont pokrycia dachowego i obróbkę blacharską.

Majdan Królewski – kościół parafialny p.w. św. Bartłomieja, barokowy, wzniesiony w 1765 r. W 1987 r. parafia rzymsko-katolicka rozpoczęła prace remontowe przy elewacjach kościoła. Prace prowadzone są systemem gospodarczym na koszt parafii.

Miechocin (dzielnica Tarnobrzegu) – kościół parafialny p.w. św. Marii Magdaleny, gotycki z końca XV w., przedłużony o dwa przęsła w 1840 r., uszkodzony podczas I wojny światowej, odrestaurowany w 1918 i 1931 r. Rozpoczęte w 1986 r. prace remontowo-konserwatorskie obejmują wymianę zmurzałych elementów więźby dachowej, pokrycie dachu kościoła blachą miedzianą, wymianę zmurzałych ce-

gieł na skarpach, założenie nowego tynku na budynku zakrystii. Prace prowadzone są systemem gospodarczym na koszt parafii przy dofinansowaniu z uchwały 179/78.

Modliborzyce – kościół parafialny p.w. św. Stanisława Biskupa, barokowy. Wzniesiony w 1664 r. z fundacji Stanisława Wieteskiego, stolnika i chorążego bełskiego, restaurowany ok. 1780 r., gruntownie w latach 1883–1884 oraz w 1929 r.

W 1986 r. parafia rzymsko-katolicka założyła w kościele ogrzewanie elektryczne. Prace prowadzone były na koszt parafii.

Modliborzyce – synagoga, obecnie Gminny Ośrodek Kultury, barokowa, wzniesiona w 1760 r. W latach 1984–1985 GOK przeprowadził prace konserwatorskie obejmujące naprawę starych drzwi wejściowych, instalacji elektrycznej i wodno-kanalizacyjnej, założenie kraty w portyku przed wejściem do synagogi.

Nikisiatka Mała (gm. Opatów) – dwór, barokowy, wzniesiony w XVII w., przebudowany w drugiej połowie XVIII w. przez arch. Józefa Karśnickiego.

W latach 1984–1987 artysta rzeźbiarz Zygmunt Kaczor kontynuował prace remontowe. Prowadzone były prace tynkarskie wewnątrz dworu, założono instalacje wodno-kanalizacyjną i centralnego ogrzewania, wykonano schody od strony ogrodu. Prace prowadzone były systemem gospodarczym przy dofinansowaniu z uchwały 179/78.

Obrazów – kościół parafialny p.w. św. Piotra i Pawła, późnobarokowy. Wzniesiony w latach 1760–1767 z fundacji proboszcza Andrzeja Potockiego, kanonika krakowskiego, konsekrowany w 1804 r.

W 1986 r. parafia rzymsko-katolicka przeprowadziła prace remontowe elewacji kościoła. Założono nowe tynki wapienno-piaskowe, elewację pomalowano na kolor ugru, a detal architektoniczny na biało. Prace prowadzone były systemem gospodarczym, na koszt parafii.

Opatów – dom z podcieniami, obecnie Urząd Miasta i Gminy, pl. Obrońców Pokoju 1, wzniesiony zapewne w drugiej połowie XVI lub na początku XVII w.

W latach 1984–1985 Urząd Miasta i Gminy dokonał wymiany pokrycia dachowego z dachówki na gont. Prace finansowane były przez UMIG w Opatowie.

Opatów – kościół klasztorny Bernardynów p.w. Wniebowzięcia Najświętszej Marii Panny, późnobarokowy. Wzniesiony ok. 1471 r. z fundacji Jana Tary, gruntownie przebudowany w latach 1751–1765, w 1765 r. konsekrowany, odnowiony w 1901 i po 1952 r. W latach 1984–1987 kontynuowano prace remontowo-zabezpieczające muru obronnego klasztoru. W 1985 r. zlecono PKZ – Oddział w Kielcach opracowanie projektu zabezpieczenia kościoła.

Inwestor: Urząd Miasta i Gminy w Opatowie.

Opatów – kościół kolegiacki p.w. św. Marcina, obecnie parafialny, romański z przekształceniami i detalami późnogotyckimi, renesansowymi i barokowymi. Wzniesiony w drugiej połowie XII w., odnowiony i przekształcony w pierwszej połowie XVII w., restaurowany w drugiej połowie XVI i XVII w. W latach 1984–1987 kontynuowano roboty dekarские oraz rozpoczęto prace remontowe elewacji zachodniej kościoła. Prace prowadzone są systemem gospodarczym.

Inwestor: parafia i Urząd Miasta i Gminy w Opatowie.

Ossolin (gm. Klimontów) – kaplica Betlejemka, barokowa. Wzniesiona w 1640 r. przez Jerzego Ossolińskiego „na wzór” kaplicy w Betlejem, odnowiona i przebudowana w 1769 r. staniem Jerzego Salezego Ossolińskiego, wojewody sandomierskiego. W latach 1984–1986 przeprowadzono prace remontowo-konserwatorskie kaplicy z odbudową pawilonów i zagospodarowaniem terenu, przy dofinansowaniu z uchwały 179/78.

Projekt: inż. arch. K. Czakov z Sandomierza. Wykonawca prac: parafia rzymsko-katolicka Goźlice.

Otrocz (gm. Chrzanów) – kościół parafialny p.w. Narodzenia Najświętszej Marii Panny, z cerkwi pounickiej, wzniesiony w latach 1872–1874. W 1984 r. na koszt parafii rzymsko-katolickiej odnowiono tynki zewnętrzne kościoła. Prace prowadzono systemem gospodarczym.

Ożarów – kaplica grobowa Karaskich na cmentarzu przykościelnym, klasycystyczna. Wzniesiona w pierwszej połowie XIX w. W 1986 r. wymieniono pokrycie dachowe na blachę ocynkowaną. Inwestorem prac była parafia rzymsko-katolicka w Ożarowie.

Pysznicza – kościół parafialny p.w. Podwyższenia Św. Krzyża. Wzniesiony według projektu arch. Witolda Rawskiego ze Lwowa w latach 1926–1929. W 1986 r. prowadzone były prace dekarские (wymiana pokrycia dachowego z blachy żelaznej na miedzianą).

Rożki (gm. Obrazów) – dwa czworaki, wzniesione w pierwszej połowie XIX w.

W 1985 r. rozpoczęto prace remontowe według projektu opracowanego przez PKZ – Oddział w Kielcach, Pracownia Projektowa w Sandomierzu, z przeznaczeniem na cele mieszkalne. Inwestor: Sandomierskie Przedsiębiorstwo-Nasienne-Szkółkarskie w Żurawicy.

Ruda Kościelna (gm. Ćmielów) – gorzelnia, wzniesiona w 1909 r. W 1984 roku Państwowe Gospodarstwo Rolne w Ćmielowie przeprowadziło na koszt własny remont więźby dachowej zachowując system konstrukcyjny, pokryło dach blachą stalową ocynkowaną, naprawiono tynki zewnętrzne.

Sandomierz – kościół p.w. św. Józefa, obecnie parafialny, barokowy, z drugiej połowy XVIII w.

W 1987 r. parafia na koszt własny przystąpiła do wymiany tynków zewnętrznych kościoła. Prace prowadzone są systemem gospodarczym.

Sandomierz – Collegium Gostomianum, ul. Długosza 7, późnorenesansowe, ufundowane przez Hieronima Gostomskiego, wojewodę poznańskiego i starostę sandomierskiego w 1602 r. Pierwszą część wzniesiono w latach 1605–1609 pod kierunkiem arch. Michała Hintza, budowa całości zakończona w 1615 r.

W latach 1985–1986 PKZ – Oddział w Kielcach opracował projekt remontu i adaptacji Collegium na Centrum Ustawicznego Doskonalenia Kadr Nauczycielskich.

W 1986 r. odsłonięto piwnice i fundamenty nie istniejących skrzydeł, wykonano badania architektoniczne i archeologiczne.

Inwestor: Kuratorium Oświaty i Wychowania Urzędu Wojewódzkiego w Tarnobrzegu. Wykonawca prac: PKZ – Oddział w Kielcach, Zakład w Sandomierzu.

Sandomierz – synagoga, obecnie Archiwum Państwowe, barokowa. Wzniesiona w 1758 r., odnawiana w 1872, 1911 i 1939–1944, remont kapitalny z adaptacją na archiwum przeprowadzono w latach siedemdziesiątych XX w.

Prace renowacyjne w 1987 r. polegały na wykonaniu rynien i rur spustowych z blachy miedzianej.

Inwestor: Urząd Miejski w Sandomierzu. Wykonawca prac: PZ „Magus” w Sandomierzu.

Sandomierz – kamienica, ul. Poniatowskiego 1, wzniesiona na przełomie XVI/XVII w. na zrębie gotyckim. W XVII w. stanowiła własność Mietelskich, a w końcu XVIII w. Jerzego Bednarego.

W 1984 r. rozpoczęto prace remontowo-konserwatorskie kamienicy z przeznaczeniem na siedzibę Biura Wystaw Artystycznych.

Projekt: PKZ – Oddział w Kielcach, Pracownia Projektowa w Sandomierzu. Inwestor: Wydział Kultury i Sztuki Urzędu Wojewódzkiego w Tarnobrzegu. Wykonawca prac: PKZ – Oddział w Kielcach, Zakład w Sandomierzu.

Sandomierz – zamek, gotycki z przełomu XIV i XV w., z przebudową renesansową w latach 1520–1526, zniszczony w 1656 r., restaurowany w końcu XVII w.

W latach 1984–1986 kontynuowano remont kapitalny zamku z przeznaczeniem na Muzeum Okręgowe. W 1986 r. zamek oddano do użytku.

Inwestor: Wydział Kultury i Sztuki Urzędu Wojewódzkiego w Tarnobrzegu. Wykonawca prac: PKZ – Oddział w Kielcach, Zakład w Sandomierzu.

Skotniki (gm. Samborzec) – dwór, barokowy, korpus z końca XVIII w., alkierze z drugiej połowy XVII lub początku XVIII w., zniszczony w 1945 r., odnowiony w latach 1948–1949, remont kapitalny w latach 1977–1978.

W 1987 r. rozpoczęto prace adaptacyjne dworu na przedszkole.

Inwestor: Kuratorium Oświaty i Wychowania Urzędu Wojewódzkiego w

Tarnobrzegu. Wykonawca prac: PZ „Australax” w Złotej k. Sandomierza.

Sobótka (gm. Ożarów) – kościół parafialny p.w. św. Małgorzaty, barokowo-klasycystyczny. Wzniesiony w 1795 roku, odnowiony w 1885 r., zniszczony w 1944 r., odbudowany w latach 1946–1950.

W 1984 r. wymieniono rynny i rury spustowe z ocynkowanych na miedziane. Inwestorem prac była parafia rzymsko-katolicka.

Staszów – ratusz, barokowy z XVIII w., restaurowany w 1861 r., remont kapitalny w latach 1978–1983.

W latach 1985–1986 przeprowadzono remont stropu drewnianego w pomieszczeniu biblioteki, wykonano odwodnienie budynku.

Inwestor: Urząd Miasta i Gminy w Staszowie. Wykonawca prac: Spółdzielnia Rzemieślnicza „Budomont” w Staszowie.

Sulistawice (gm. Łoniów) – kościół parafialny p.w. Najświętszej Marii Panny, neogotycki, zbudowany w latach 1871–1888 według projektu arch. Wojciecha Bobińskiego z 1865 r., ukończony przez arch. Bronisława Muklanowicza.

W 1985 r. wykonano ogrzewanie elektryczne kościoła, odwodniono teren i ułożono bruk wokół kościoła. Prace prowadzone były systemem gospodarczym, na koszt parafii.

Sulistawice (gm. Łoniów) – dawny kościół parafialny p.w. Narodzenia Najświętszej Marii Panny, romański. Wzniesiony ok. połowy XIII w., konserwowany ok. 1930 r. i w latach 1955–1957.

W 1985 r. wykonano tynki w nowożytniej części kościoła, przeprowadzono roboty dekarские oraz naprawiono tynki wewnątrz kościoła.

Inwestorem prac była parafia.

Śmiłów (gm. Ożarów) – dwór, barokowo-klasycystyczny. Wzniesiony w drugiej połowie XVIII w., nieznacznie przekształcony w XIX w., odnowiony w 1955 r.

W 1987 r. Janina i Bogdan Szczerbowski przystąpili do prac remontowo-konserwatorskich dworu z przeznaczeniem na cele mieszkalne. Rozebrano zmurszały dach, nadmurowano uszkodzony gzyms podokopowy. Prace są kontynuowane.

Remont kapitalny prowadzony jest systemem gospodarczym przy dofinansowaniu z uchwały 179/78.

Tarłów – kościół parafialny p.w. Św. Trójcy, wczesnobarokowy. Wzniesiony z fundacji Zbigniewa Oleśnickiego, starosty opoczyńskiego, restaurowany przed poł. XVIII w., po pożarze w 1782 r. z przebudową fasady i w drugiej połowie XIX w.

W latach 1984–1986 przeprowadzono prace rewaloryzacyjne obejmujące rekonstrukcję rzeźb św. św. Stanisława Biskupa i Wojciecha Biskupa na fasadzie kościoła. Rzeźby wykonał artysta rzeźbiarz Gustaw Hadyna. Zakończono prace tynkarskie elewacji kościoła, założono odwodnienie wokół fundamentów, wykonano nowe tynki na murze okalającym teren kościelny, przebudowano bramę prowadzącą z

kościół na cmentarz parafialny. Inwestorem prac była parafia. Prace prowadzone są przy dofinansowaniu z uchwały 179/78.

Tarnobrzeg – dawny „bratniak”, secesyjny, wzniesiony na przełomie XIX/XX w.

W 1987 r. rozpoczęto remont kapitalny budynku z przeznaczeniem na siedzibę Izby Skarbowej w Tarnobrzegu.

Projekt: PKZ – Oddział w Kielcach, Pracownia Projektowa – Sandomierz. Inwestor: Izba Skarbowa w Tarnobrzegu. Wykonawca prac: Tarnobrzeżskie Przedsiębiorstwo Budownictwa Przemysłowego w Tarnobrzegu.

Tarnobrzeg – kościół klasztorny Dominikanów p. w. Wniebowzięcia Najświętszej Marii Panny, obecnie parafialny, barokowy. Wzniesiony w latach 1693–1706, restaurowany w 1880 r., rozbudowany w latach 1904–1909. Do 1987 r. systemem gospodarczym na koszt parafii wykonano następujące prace: wymiana instalacji elektrycznej, malowanie monochromatyczne kościoła, korytarza klasztorowego i zakrystii, wymiana instalacji wodno-kanalizacyjnej i wymiana stolarki okiennej według istniejących wzorów.

Tarnobrzeg – dawne Kasyno Urzędnicze, obecnie Wojewódzki Dom Kultury, neobarokowo-secesyjne, wzniesione w latach 1912–1914.

Wojewódzki Dom Kultury w 1985 r. przeprowadził prace remontowe obejmujące wymianę tynków zewnętrznych z zachowaniem detalu architektonicznego.

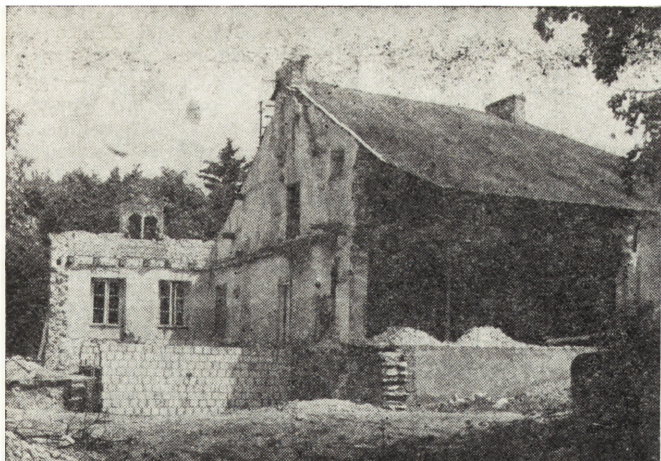
Inwestor: Wojewódzki Dom Kultury w Tarnobrzegu. Wykonawca prac: Zakład Usług Budowlanych przy Urzędzie Gminy w Radomyślu n. Sanem.

Ujazd (gm. Iwaniska) – zamek „Krzyżtopór”. Wzniesiony w latach 1631–1644 dla Krzysztofa Ossolińskiego, wojewody sandomierskiego, według projektu Wawrzyńca Senesa, zdezwastowany w latach 1655–1657.

Do 1986 r. wykonano następujące prace: odbudowano ścianę czołową bastionu północno-zachodniego, zabezpieczono i przemurowano mury groźące zawaleniem, założono prowizoryczne daszenie nad czterema wieżami oraz dwoma skrzydłami bocznymi budowli, odbudowano częściowo bądź całkowicie sklepienia w dwóch skrzydłach bocznych na poziomie piwnic i parteru oraz w budynku bramnym, zrekonstruowano sklepienie nad łącznikiem od skrzydła bocznego południowego do budowli mieszkalnej na poziomie parteru i piwnic oraz ściany w w.w. łączniku, przemurowano ościeża okienne i nadproża w prawej wieży ośmiobocznej z wprowadzeniem gzymsu koronującego wieżę, odgruzowano częściowo pomieszczenia parteru budynku mieszkalnego.

Inwestor: Ministerstwo Kultury i Sztuki. Wykonawca prac: Kierownictwo Odnowienia Zamku Królewskiego na Wawelu.

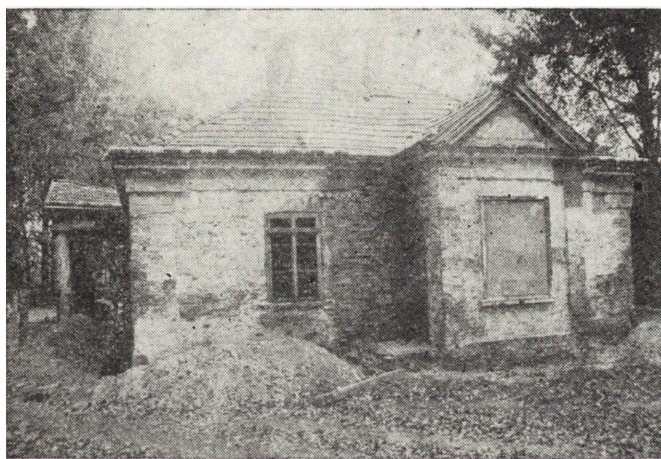
Włostów (gm. Lipnik) – kościół parafialny p.w. św. Jana Chrzyciela, wczesnogotycki. Wzniesiony zapewne w drugiej połowie XIII w. i w pierwszej połowie XIV w., przekształcony w pierwszej ćwierci XVI w., odnowiony w



1. Brzozowa, dwór w trakcie prac konserwatorskich (1984)



4. Opatów, kolegiata, w trakcie prac konserwatorskich (1987)



2. Chmielów, dwór „Belweder” w trakcie prac konserwatorskich (1984)



5. Ossolin, kaplica Betlejemska – stan po konserwacji (1987)



3. Kurozwęki, zamek w trakcie prac konserwatorskich (1985)



6. Otrocz, kościół parafialny p.w. Narodzenia NMP – stan po konserwacji (1987)

XIX w., spalony w 1945 r., odbudowany w latach 1947–1949.

Do 1986 r. na koszt parafii wykonano następujące prace remontowo-konserwatorskie: przeprowadzono remont konstrukcji dachowej z wymianą zmuszających części, pokryto dach blachą miedzianą, położono nowe tynki wewnętrzne i założono nowe okna żelazne oszkłone szkłem witrażowym, wymieniono instalację oświetleniową, założono instalację grzewczą i nagłaśniającą. Wykonano również nową stolarkę drzwiową według zachowanych wzorów, boazerię ścian wewnętrznych kościoła, chór muzyczny, nową polichromię ścian i sklepienia, założono posadzkę marmurową oraz kratę w portalu głównym. Prace prowadzone są systemem gospodarczym na koszt parafii przy dofinansowaniu z uchwały 179/78.

Zarzecze (gm. Nisko) – dwór, obecnie siedziba POM. Wzniesiony w drugiej połowie XIX w., przebudowany ok. 1968 r.

W 1986 r. rozpoczęto prace zabezpieczające dworu – założono ściągi, zabezpieczono osuwającą się skarpe, na której posadowiony jest dwór, zmodernizowano instalację wodno-kanalizacyjną, przebudowano linię energetyczną, wykonano tynki zewnętrzne. Projekt zabezpieczenia: BPBW Kielce.

Zawichost – kościół parafialny p.w. Najświętszej Marii Panny, późnobarokowy. Wzniesiony w 1738 r. przez Cypriana Józefa Langa, archidiakona zawichojskiego, konsekrowany w 1744 r. Wskutek zarysowania sklepień w 1804 r. odrestaurowany w 1824 r., z rozbórką sklepień i obniżeniem murów, spalony w 1944 r., odbudowany w 1959 r.

W 1987 r. parafia na koszt własny systemem gospodarczym dokonała wymiany tynków zewnętrznych.

Zawichost – kościół poklasztorny Franciszkanów p.w. św. Jana Chrzyciela, wczesnogotycki. Wzniesiony w latach 1245–1257, uszkodzony w 1353 r., odnowiony w 1841 r., restaurowany w latach 1939–1942, spalony w 1944 r., odbudowany w latach 1945–1949.

W latach 1984–1987 kontynuowano prace zabezpieczająco-konserwatorskie kościoła wraz z rewaloryzacją kaplic bocznych Matki Boskiej Szkaplerznej i Matki Boskiej Różańcowej.

Projekt: PKZ – Oddział w Kielcach, Pracownia Projektowa w Sandomierzu. Inwestor: Wydział Kultury i Sztuki Urzędu Wojewódzkiego w Tarnobrzegu. Wykonawca: PKZ – Oddział w Kielcach, Zakład w Sandomierzu.

Zbydnów (gm. Zaleszany) – dwór, klasycystyczny. Wzniesiony w końcu XVIII w., w latach sześćdziesiątych XX w. częściowo naprawiono dach, przemurowano piec, pomalowano wnętrze. Urząd Gminy w Zaleszanych rozpoczął w 1987 r. remont kapitalny z przeznaczeniem na Centrum Kultury gminy Zaleszany. Do 1987 r. wykonano następujące prace: skuto tynki wewnętrzne, zerwano zmuszające podłogi, podbito fundamenty.

Projekt: PKZ – Oddział w Warszawie. Inwestor: Urząd Gminy w Zaleszanych. Wykonawca prac: PZ „Magus” z Sandomierza.

Budownictwo drewniane

Huta Krzeszowska (gm. Haraśiuki) – kościół parafialny p.w. Podwyższenia Krzyża Św., barokowy, wzniesiony w 1766 r. z fundacji Teresy z Michowskich Zamoyskiej, wojewodziny lubelskiej, restaurowany i powiększony w 1882 r.

W latach 1986–1987 parafia przeprowadziła na koszt własny systemem gospodarczym prace konserwatorskie obejmujące podniesienie opadniętej lewej ściany wieńcowej nawy, wymianę zmuszającej podwaliny i wieńców, wymianę zmuszających słupów konstrukcyjnych w nawie, wykonanie fundamentu betonowego, założenie izolacji poziomej pod podwalinę.

Księżomierz (gm. Gościeradów) – kościół parafialny p.w. Narodzenia Najświętszej Marii Panny, barokowy, wzniesiony z fundacji włościan i wójta Michała Guza w 1783 r., gruntownie restaurowany w XIX i pierwszej połowie XX w.

W 1985 r. parafia przeprowadziła prace remontowe obejmujące wymianę podłóg w zakrystii i przedsionkach, wymianę przewidywanej instalacji elektrycznej, wykonanie opaski odwadniającej wokół kościoła. Prace prowadzone były systemem gospodarczym na koszt parafii.

Zabytki ruchome

Rzeźba

Sielec (gm. Staszów) – nagrobki z cmentarza ewangelicko-reformowanego, z XVII–XIX w.

W 1986 r. w porozumieniu z Konsystorzem Kościoła Ewangelicko-Reformowanego i Zarządem Ochrony i Konserwacji Zespołów Pałacowo-Ogrodowych w Warszawie przeniesiono nagrobki do lapidarium w Zychlinie (gm. Stare Miasto, woj. konińskie).

Tarłów – rzeźba św. Trójca z XVIII w., umieszczona na fasadzie kościoła parafialnego p.w. św. Trójcy.

W 1985 r. na koszt parafii przeprowadzono prace konserwatorskie obejmujące usunięcie przemalowań, wadliwych uzupełnień, wzmocnienie struktury rzeźb, uzupełnienie ubytków, rekonstrukcję brakujących elementów, uzupełnienie polichromii. Prace prowadzili artyści konserwatorzy mgr mgr Wojciech Matłowski i Zygmunt Bobołowicz z Lublina.

Tarnobrzeg – rzeźby *Matka Boska Bolesna*, *św. Jan Ewangelista*, *Chrystus na krzyżu* z belki tęczywej kościoła klasztoru Dominikanów, z XVIII w. Prace konserwatorskie w zakresie oczyszczenia i uzupełnienia złoczeń i polichromii przeprowadzone zostały w latach 1983–1984. Wykonawcą prac była artysta konserwator mgr Halina Patryn z Tarnobrzegu, a inwestorem parafia rzymsko-katolicka.

Malarstwo ścienne

Janów Lubelski – polichromia z początku XX w. w kościele podominańskim, obecnie parafialnym.

W 1987 r. rozpoczęto następujące prace konserwatorskie: oczyszczenie całości polichromii i sztukaterii za pomocą pędzli i odkurzacza, doczyszczenie gumą, uzupełnienie uszkodzeń tynku i sztukaterii zaprawą wapienno-piaskową, zatarcie i utwardzenie polichromii za pomocą rozpylacza, uzupełnienie ubytków polichromii, wypunktowanie oraz przemalowanie powierzchni gładko malowanych, z zachowaniem oryginalnej kolorystyki, pigmentami trwałymi na spoiwie z kazeiny wapiennej, miejsca imitacji złoczeń pozłożono szlakmetalem w płatkach na mikstionie i zabezpieczono.

Scena *Ukrzyżowania* na tęczy w technice olejnej: zabezpieczenie złuszczeń, oczyszczenie chemiczne, uzupełnienie pobiałą, nałożenie werniksu podkładowego, wypunktowanie w technice olejnej, nałożenie werniksu zewnętrznego na półmat.

Lamperia: oczyszczenie chemiczne, uzupełnienie ubytków szpachlówką olejną, przemalowanie całości farbą pokostową.

Inwestor: parafia rzymsko-katolicka w Janowie Lubelskim. Wykonawca: artysta konserwator mgr Józef Steciński z Jarosławia.

Włostów (gm. Lipnik) – polichromia stropu drewnianego z XVI w. w zakrystii kościoła parafialnego p.w. św. Jana Chrzyciela.

W toku prac konserwatorskich w 1985 r. usunięto trzy warstwy przemalowań z belek nośnych i desek stropowych, wyciągnięto gwoździe i bolce stalowe, osadzono wstawki drewniane w miejsca ubytków drewna, zaimpregnowano całość stropu 6% POW w alkoholu etylowym, całość zawoskowano.

Inwestor: parafia rzymsko-katolicka we Włostowie.

Wykonawca: artysta konserwator mgr Sławomir Stępień.

Włostów (gm. Lipnik) – polichromia gładów okiennych z XIII w. z kościoła parafialnego p.w. św. Jana Chrzyciela.

W latach 1983–1984 przeprowadzono na koszt parafii pełną konserwację polichromii. Wykonawcą prac była prof. dr Zofia Medwecka z Krakowa.

Malarstwo sztalugowe

Chobrzany – obraz *Santa Conversazione*, z ok. 1450 r., z ołtarza bocznego kościoła parafialnego.

W ramach prac konserwatorskich przeprowadzonych w latach 1984–1985 sprasowano powstałe na obrazie pęcherze masą woskową, uzupełniono kity woskowe na malowidła, usunięto kity woskowe w partii złoczeń, a założono kredowe, usunięto nadmiar wosku z odwrocą z równoczesnym doimpregnowaniem drewna woskiem, wypunktowano obraz odsączonymi farbami firmy „Talens”, ubytki srebra wypunktowano srebrem w proszku, ramę w miejscach przetartego złota pozłożono złotem w płatkach, obraz werniksowano matowym werniksem.

Inwestor: WKZ w Tarnobrzegu. Wykonawca: artyści konserwatorzy mgr mgr Aleksandra Bogdanowska i Janina Strużyńska z PSP – Oddział w Krakowie.



7. Tarłów, kościół parafialny p.w. Św. Trójcy – stan po konserwacji (1987)



9. Książomierz, obraz „Matka Boska Książomska” z kościoła parafialnego – stan przed konserwacją (1985)



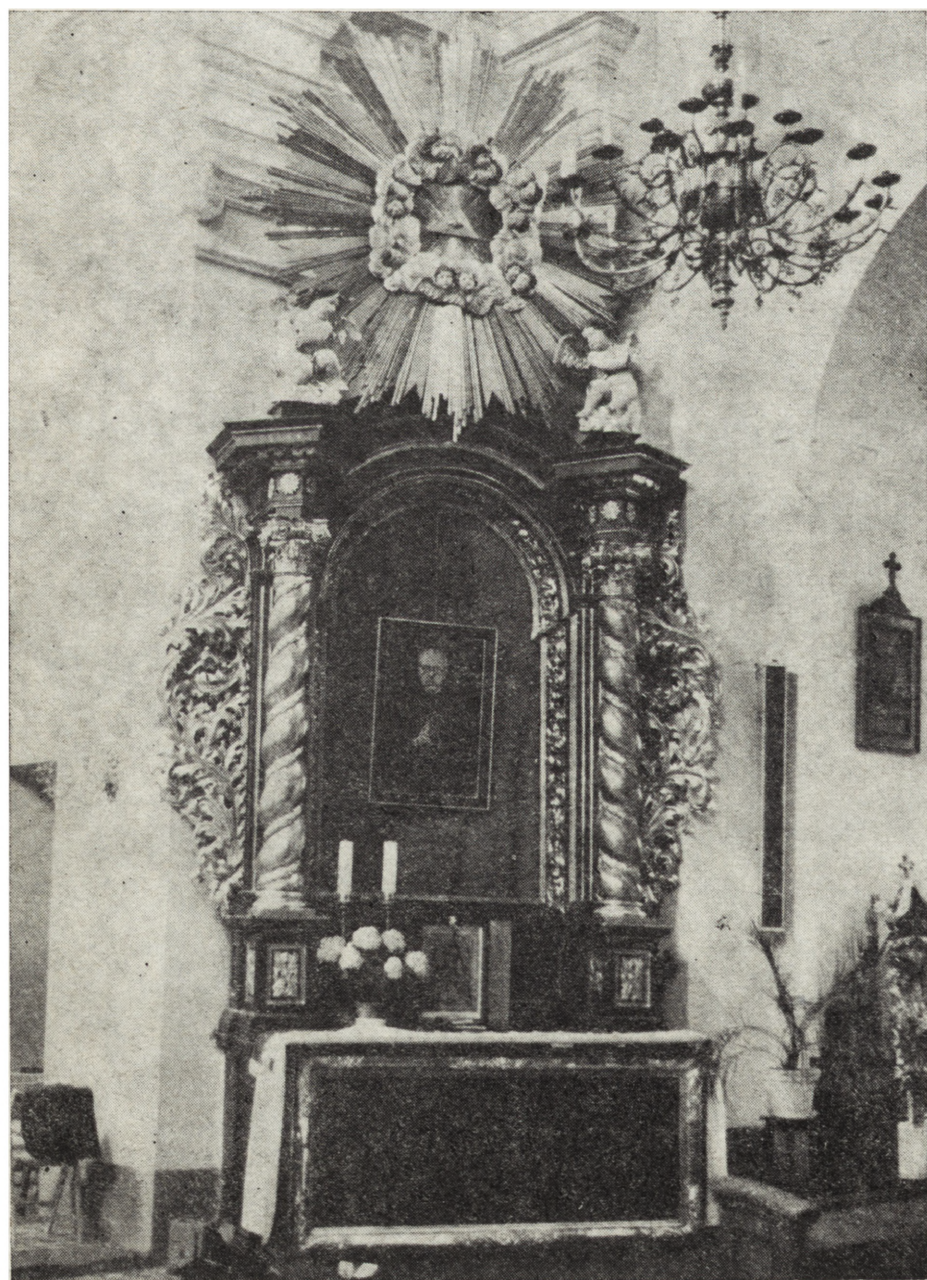
8. Zbydniów, dwór w trakcie prac konserwatorskich (1987)



10. Rytwiany, obraz „Św. Barnaba” z przedpiersi stali z kościoła pokamedulskiego – stan po konserwacji (1987)



11. Rytwiany, obraz „Kuszenie” z zapieków stall z kościoła pokamedulskiego – stan po konserwacji (1987)



12. Tarnobrzeg, ołtarz Św. Dominika z nawy kościoła klasztornego Dominikanów w trakcie konserwacji (1984)

(wszystkie zdjęcia – D. Komada)

Klimontów – obraz Św. Jacek pędzla A. Nuceniego z 1650 r. z ołtarza głównego kościoła poddominikańskiego. W toku prac konserwatorskich prowadzonych w latach 1984–1985 lico obrazu zabezpieczono bibułą japońską, obraz prasowano, zdublowano podobrazie masą woskową, oczyszczono całą powierzchnię obrazu, uzupełniono ubytki gruntu i farby, kity szlifowano, całość zawerniksowano.

Inwestor: WKZ w Tarnobrzegu. Wykonawca: artysta konserwator mgr Halina Patryn za pośrednictwem PSP – Oddział w Kielcach.

Klimontów – obraz Św. Mikołaj Biskup z ok. 1650 r. z zasuwu ołtarza głównego kościoła poddominikańskiego. Prace konserwatorskie prowadzone w latach 1984–1985 obejmowały zabezpieczenie awersu bibułą japońską, zdublowanie podobrazia płótnem lnianym przy użyciu masy woskowej, oczyszczenie powierzchni, usunięcie przemalówki, uzupełnienie ubytków gruntu i farby, zawerniksowanie awersu, zmianę blejtramu.

Inwestor: WKZ Tarnobrzeg. Wykonawca: artysta konserwator mgr Halina Patryn za pośrednictwem PSP – Oddział w Kielcach.

Księżomierz (gm. Gościeradów) – obraz *Matka Boska Księżmierska*, z XVIII w., z ołtarza głównego kościoła parafialnego.

W ramach prac konserwatorskich przeprowadzonych w latach 1986–1987 wykonano wstępne badania konserwatorskie, usunięto aksamit z tła obrazu, zabezpieczono warstwę malarską bibułą japońską przed przystąpieniem do usunięcia drewnianego podobrazia, usunięto płótno dublujące, oczyszczono odwrocie z pozostałości masy dublażowej, obraz zdublowano masą woskowo-żywiczną, usunięto zabezpieczenie z lica obrazu, oczyszczono lico, uzupełniono ubytki gruntu i farby, obraz zawerniksowano.

Inwestor: parafia rzymsko-katolicka w Księżomierzu. Wykonawca: artysta konserwator mgr Teresa Borkowska z PP „Sztuka Polska” – Oddział w Warszawie.

Rytwiany – dwadzieścia dwa obrazy na stallach chóru zakonnego kościoła pokamedulskiego, obecnie parafialnego p.w. Zwiastowania NMP, z 1729 roku.

W latach 1984–1986 przeprowadzono następujące prace konserwatorskie: wykonano dezynsekcję obrazów przy użyciu antoxu, impregnowano obrazy od strony lica paraloidem w toluenie i acetonie, od strony odwrocia impregnację wykonano przy użyciu osolanu w toluenie i acetonie, przeprowadzono badania stratygraficzne i chemiczne, które ujawniły przemalowania, położono pęcherze i spęknięcia przy użyciu paraloиду, opracowano odwrocia poprzez zastosowanie kitów drewnianych, obrazy oczyszczono z przemalówki pokostowej oraz przepunktowało chemicznie i mechanicznie, ubytki zaprawy kitowano kitem kredowo-klejowym, w głębszych partiach ubytków zastosowano kit drewniany, a następnie założyło przewerniksowano werniksem damarowym

wym w olejku terpentynowym, punktowano w technice olejno-żywicznej plamą scalającą przez podkłady farby i lasserunki w miejscach większych ubytków, zastosowano farby firmy „Talens”, a jako spoiwo werniks damarowy.

Inwestor: WKZ w Tarnobrzegu. Wykonawca: artysta konserwator mgr Zofia Stawowiak za pośrednictwem PSP – Oddział w Krakowie.

Włostów (gm. Lipnik) – czternaście obrazów *Stacje Męki Pańskiej*, z XVIII w., z kościoła parafialnego.

W toku prac konserwatorskich w latach 1984–1985 zdjęto obrazy z krosien, oczyszczono odwrocia i lica z zabrudzeń powierzchniowych, oczyszczono lica z pociemniałego werniksu, dosztyto do obrzeży obrazów paski z płótna lnianego, sprasowano nierówności i pofałdowania, zaimpregnowano odwrocia, obrazy napięto na nowe krosna, zapunktowano przetarcia i ubytki warstwy malarskiej, lica zawerniksowano, ujęto obrazy w ramy zaprojektowane i wykonane zgodnie z charakterem i stylem obrazów.

Inwestor: parafia rzymsko-katolicka we Włostowie. Wykonawca: artysta konserwator mgr Barbara Czajkowska-Paluńska z Krosna.

Rzemiosło artystyczne

Klimontów – szafa Bractwa Różańcowego z ok. 1680 r. z kościoła poddominikańskiego.

W latach 1984–1986 wykonano następujące prace: obiekt poddano impregnacji Osolanem w ksylenie, przeprowadzono prace stolarskie uzupełniając brakujące partie i wzmacniając strukturę całości, usunięto przemalowania z lic szuflad, oczyszczono partie skrzydeł z warstw werniksów i pokostu, zakitowano miejsca uszkodzone przez szkodniki masą woskową z wypełniaczem, podklejono miejsca spęcherzone i łuszczące się, usunięto zabrudzenie z rewersów skrzydeł, wykonano punktowanie w technice olejnej na werniksie woskowym, uzupełniono brakujące szludziki komody, oczyszczono i zabezpieczono zawiasy, uzupełniono brakujące gwoździe w zawiasach, całość pokryto werniksem woskowym.

Inwestor: WKZ w Tarnobrzegu. Wykonawca: artysta konserwator Anna Hermanowicz-Pałka za pośrednictwem PSP – Oddział w Krakowie.

Klimontów – ołtarz boczny Św. Krzyża, z XVII w., z kościoła poddominikańskiego.

W ramach prac konserwatorskich prowadzonych w latach 1984–1987 wykonano dezynsekcję i dezynsekcję drewna antoxem, utwardzono drewno skrodowane żywicą syntetyczną, wymieniono najbardziej zmuszałe elementy konstrukcyjne, przytwierdzono osypujące się grunty do podłoża, oczyszczono powierzchnię ołtarza wraz z polerowaniem złocień, uzupełniono grunty i złocenia, przeprowadzono pełną konserwację obrazu ze zwieńczenia.

Inwestor: WKZ w Tarnobrzegu. Wykonawcy: artyści konserwatorzy mgr mgr Barbara Bosowska-Kukieła i Ta-

deusz Knaus za pośrednictwem PSP – Oddział w Krakowie.

Rytwiany – stalle (część drewniana), z XVII w., chóru zakonnego kościoła pokamedulskiego, obecnie parafialnego p.w. Zwiastowania Najświętszej Marii Panny.

W latach 1984–1986 wykonano następujące prace konserwatorskie: zaplecki i przedpiersia – zdemontowano, zbadano warstwy polichromii, przeprowadzono dezynsekcję i impregnację utwardzającą, usunięto przemalówki, uzupełniono braki drewna, zawerniksowano, wypunktowano i zabezpieczono odwrocie i półki na stallach, malowidła pokryto werniksem ochronnym; podest – zdemontowano, oczyszczono, zbadano i zabezpieczono posadzkę, przeprowadzono dezynsekcję i impregnację utwardzającą, nasyciono pokostem lnianym; siedziska – zdemontowano, wykonano badanie drewna i polichromii, przeprowadzono dezynsekcję i impregnację utwardzającą, wymieniono części silnie uszkodzone.

Inwestor: WKZ w Tarnobrzegu. Wykonawcy: artystka konserwator mgr Krystyna Borkowska-Niemcewicz z zespołem za pośrednictwem PSP – Oddział w Krakowie.

Tarnobrzeg – ołtarz główny, z XVIII w., z kościoła klasztorного Dominikanów, obecnie parafialnego.

W latach 1983–1984 przeprowadzono prace konserwatorskie polegające na oczyszczeniu, uzupełnieniu złocień oraz czyszczeniu i zabezpieczeniu srebrnego tabernakulum przed korozją. Przeprowadzono także konserwację sceny *Zwiastowanie* na drzwiach prowadzących za ołtarz.

Inwestor: parafia rzymsko-katolicka w Tarnobrzegu. Wykonawca: artysta konserwator mgr Halina Patryn z Tarnobrzegu.

Tarnobrzeg – ołtarz lewy boczny *Ukrzyżowanie*, z XVIII w. z kościoła klasztorного Dominikanów, obecnie parafialnego.

Pełną konserwację ołtarza w zakresie czyszczenia, uzupełnienia złocień, wymiany zmurszałych elementów skrzydeł, konserwacji rzeźby Chrystusa na krzyżu przeprowadziła w latach 1983–1984 artysta konserwator mgr Halina Patryn. Inwestorem prac była parafia rzymsko-katolicka w Tarnobrzegu.

Tarnobrzeg – ołtarz prawy boczny p.w. św. Dominika, z XVIII w., z kościoła klasztorного Dominikanów, obecnie parafialnego. Prace – obejmujące czyszczenie, uzupełnianie złocień, usuwanie przemalowań oraz pełną konserwację umieszczonego w retabulum obrazu św. Dominika – przeprowadziła w latach 1983–1984 artysta konserwator mgr Halina Patryn. Prace finansowane były przez parafię rzymsko-katolicką w Tarnobrzegu.

Tarnobrzeg – ambona z XVIII w. z kościoła klasztorного Dominikanów, obecnie parafialnego.

Pełną konserwację ambony przeprowadzono w latach 1983–1984 na koszt parafii. Wykonawcą prac była artysta konserwator mgr Halina Patryn.

Dominik Komada