

Mieczysław Pracuta

Prace konserwatorskie - województwo łódzkie (1966-1972)

Ochrona Zabytków 26/2 (101), 147-157

1973

Artykuł został zdigitalizowany i opracowany do udostępnienia w internecie przez Muzeum Historii Polski w ramach prac podejmowanych na rzecz zapewnienia otwartego, powszechnego i trwałego dostępu do polskiego dorobku naukowego i kulturalnego. Artykuł jest umieszczony w kolekcji cyfrowej bazhum.muzhp.pl, gromadzącej zawartość polskich czasopism humanistycznych i społecznych.

Tekst jest udostępniony do wykorzystania w ramach dozwolonego użytku.

Ważniejsze od oficjalnych i protokołowanych obrad Komisji były żywe kontakty bezpośrednie i indywidualne inicjatywy członków Komisji, którzy publikowali artykuły, dotyczące problematyki ochrony zabytków i konserwatorstwa⁹.

Jerzy Kowalczyk

⁹ R. Brykowski, *Prawem chronione*, „Polityka”, 1972, nr 20; tenże, *Ochrona zabytków drewnianej architektury sakralnej*, „Słowo Powszechne” z dn. 5–6.VIII.1972; J. Kowalczyk, *O PKZ nieco inaczej*, „Życie Warszawy” z dn. 19–20.III.1972; tenże, *Czy tylko podrzutki* (list w sprawie artykułu J. P. Pruszyńskiego), „Kultura”, 1972, nr 38.

PRACE KONSERWATORSKIE — WOJEWÓDZTWO ŁÓDZKIE (1966—1972)*

W okresie sprawozdawczym zaszły istotne zmiany w organizacji służby konserwatorskiej na terenie województwa łódzkiego.

W styczniu 1969 r. przy Wydziale Kultury PWRN w Łodzi powołano Biuro Dokumentacji Zabytków. Dzięki temu przystąpiono m.in. do ewidencji zabytków ruchomych, która zostanie zakończona w 1973 r. oraz do wydawania orzeczeń konserwatorskich dla cenniejszych zespołów zabytków ruchomych.

Natomiast w organizacji robót konserwatorsko-budowlanych zmiany w tym okresie były mniej pomyślne, bowiem w końcu 1968 r. zlikwidowano w Łodzi Biuro Projektów PKZ, a w końcu 1969 r. prace konserwatorsko-budowlane, prowadzone dotychczas przez PKZ Oddział Warszawa, przekazano nowo utworzonemu Oddziałowi PKZ w Kielcach. Likwidacja Biura Projektów oraz zmiana Oddziału PKZ niekorzystnie wpłynęły na wykonanie zadań konserwatorskich określonych w planie ubiegłej pięcioletki, a zwłaszcza w planach lat 1971 i 1972. Przyczyną tego było przede wszystkim zmniejszenie o 50% rocznego limitu mocy przerobowej przy znacznie zwiększonych kredytach budżetu centralnego i terenowego oraz brak odpowiedniej dokumentacji techniczno-kosztorysowej, bowiem Biura Projektów PKZ w Warszawie i Kielcach nie wywiązały się należycie z podjętych zobowiązań i podpisanych umów.

Do 1968 r. prace konserwatorsko-budowlane ograniczały się głównie do kontynuacji i zakończenia robót poprzedniego okresu, zwłaszcza przy zamkach w Piotrkowie Trybunalskim i Uniejowie, zespole bożnic w Piotrkowie Trybunalskim, budynku Muzeum w Wieluniu i baszcie obronnej w Witowie. Natomiast dużym sukcesem w następnych latach było rozpoczęcie prac konserwatorsko-budowlanych przy rekonstrukcji drewnianego domu tkackiego w Pabianicach i gotyckiej Bramy Krakowskiej w Wieluniu oraz remoncie zespołu pałacowego w Kruszyńcu i drewnianego dworu w Ożarowie.

W okresie 1966—1972 prowadzono prace budowlane przy 28 obiektach architektury, w tym 4 budynkach drewnianych. Duży udział w pracach konserwatorskich mieli również użytkownicy, którzy wykonali na własny koszt remont konserwatorski przy 17 zabytkach budownictwa murowanego oraz 3 obiektach budownictwa drewnianego. W tym samym okresie zakonserwowano 139 obrazów sztalugowych, 10 rzeźb oraz polichromię ścienną w 7 obiektach zabytkowych. Użytkownicy natomiast przeprowadzili głównie prace konserwatorskie przy odnowieniu zabytkowej stolarki oraz konserwację kilku cennych obrazów i rzeźb. W zabytkowych zespołach urbanistycznych, poza kolejnym odnowieniem elewacji domów dzielnic staromiejskich Łęczycy, Łowicza i Piotrkowa Trybunalskiego nie wykonano ważniejszych prac.

Zabytki nieruchome Budownictwo murowane

Arkadia (pow. Łowicz). Pawilony parku romantyczno-sentymentalnego założonego w 1778 r. przez Helenę z Przeddzieckich Radziwiłłową:

—Świątynia Diany, zbudowana w 1783 r. według projektu Szymona Bogumiła Zuga, klasycystyczna. Remont pokrycia dachowego.

—Dom Arcykapłana z 1783 r. (proj. S. B. Zug), później rozbudowany. Remont wiązania dachowego i pokrycia oraz roboty elewacyjne.

* Por. „Ochrona Zabytków” II (1949) nr 3 (7), ss. 206—209; V (1952) nr 1 (16), ss. 57—63; VIII (1955) nr 4 (31), ss. 267—275; XIX (1966) nr 4 (75), ss. 58—71.



1. Gorzędów, pow. Piotrków Trybunalski, lamus XVII w., stan w czasie prac konserwatorskich 1967 r., (fot. M. Pracuta)

—Domek Gotycki z pocz. XIX w. Wymiana stropów, stolarki, remont pokrycia dachowego. Wykonawca — PKZ Oddział Warszawa na koszt Muzeum Narodowego w Warszawie.

Bąkowa Góra (pow. Radomsko, od 1973 r. pow. Piotrków Trybunalski). D. dwór barokowy z 2 poł. XVIII w., położony na wysokim wzgórzu obok ruin gotyckiego zamku. W latach 1967—1968 przeprowadzono remont kapitalny w zakresie wymiany stropów drewnianych na ogniotrwałe, całkowitej wymiany więźby dachowej i pokrycia (gont), stolarki okiennej oraz izolacji fundamentów. Wykonawca — PKZ Oddział Warszawa. Inwestor robót stanu surowego i elewacji — Wydział Kultury PWRN w Łodzi, robót wykończeniowych i adaptacji do celów turystycznych — Wojewódzki Komitet Kultury Fizycznej i Turystyki w Łodzi.

Besiekiery (pow. Łęczycza). Ruiny zamku z ok. 1500 r., położone na wyspie otoczonej sztucznym stawem. W 1971 r. Zakład Archeologii Polski Środkowej IHKM Polskiej Akademii Nauk w Łodzi przeprowadził badania archeologiczno-architektoniczne, które potwierdziły czas powstania zamku na ok. 1500 r. oraz późniejszą rozbudowę. W czasie prac wykonano stratygraficzną analizę posadowienia fundamentów, obserwację przecięć i powiązań muru w narożnikach, analizę murów i cegły oraz analizę chemiczną czerwonej farby z lica cegły i spoinowania. Badania zostały przeprowadzone pod kierunkiem dr Tadeusza Poklewskiego z kredytów Wydziału Kultury PWRN w Łodzi.

Bolesławiec (pow. Wieruszów). Ruiny zamku z XIII i XIV w., położone na sztucznie usypanym wzgórzu. W 1972 r. rozpoczęły się badania archeologiczno-architektoniczne celem odtworzenia pełnego planu zamku w jego historycznym rozwoju. Wyniki badań stratygraficznych, struktury zachowanych i odkrytych murów, badania formalno-porównawcze i analiza chemiczna materiałów budowlanych umożliwią aktualizację projektu zabezpieczenia ruin zamku oraz częściową adaptację do celów turystycznych. Wykonawca — Zakład Archeologii Polski Środkowej IHKM Polskiej Akademii Nauk w Łodzi pod kierunkiem dr Tadeusza Poklewskiego. Inwestor — Wydział Kultury PWRN w Łodzi.

Bratoszewice (pow. Brzeziny). Kościół par. pw. św. Augustyna, późnogotycki z XV/XVI w., przebudowany w latach 1898—1901. W 1970 r. przeprowadzono na koszt parafii prace konserwatorskie i elewacyjne — remont szczytów schodkowych i tynkowanie płycin.

Brzeziny. Kościół par. pw. Podwyższenia Krzyża Św., gotycki z XIV w., rozbudowany w XVI w., częściowo przebudowany. W 1972 r. na koszt parafii przeprowadzono remont elewacji kościoła i renesansowej kaplicy Lasockich.

Gorzędów (pow. Piotrków Trybunalski). D. lamus barokowy z k. XVII w. (il. 1). W latach 1966—1968 kontynuowano prace konserwatorskie przy rekonstrukcji szczytu, wymianie więźby dachowej i blaszanego pokrycia oraz robotach instalacyjnych, elewacyjnych i wykończeniowych. Obiekt został przekazany ZMW. Wykonawca — PKZ Oddział Warszawa. Projekt — PKZ Łódź. Inwestor — Wydział Kultury PWRN w Łodzi.

Gostków (pow. Poddębice). Zespół pałacowy, klasycystyczny z pocz. XIX w. Użytkownik — Państwowy Zakład Unasienniania Zwierząt — na koszt własny przystąpił w 1971 r. do robót konserwatorskich przy elewacji pałacu oraz rekonstrukcji

jednej z oficyn w celu zachowania dawnego układu przestrzennego. Wewnątrz pałacu znajduje się polichromia ścienna, odsłonięta i zabezpieczona w latach ubiegłych. Projekt i wykonawstwo — PKZ Oddział Kielce.

Kaleń (pow. Rawa Mazowiecka). D. pałac murowany z poł. XIX w. W 1972 r. rozpoczęły się roboty remontowo-adaptacyjne dla Państwowej Wyższej Szkoły Sztuk Plastycznych w Łodzi. Zabezpieczono portyk kolumnowy i przystąpiono do wymiany drewnianych stropów na ogniotrwałe, remontu więźby dachowej i wymiany blaszanego pokrycia. Wykonawca — PKZ Oddział Kielce. Inwestor — Wydział Kultury PWRN w Łodzi.

Kruszyna (pow. Radomsko). D. zespół pałacowy Kacpra Denhoffa z 1 poł. XVII w., rozbudowany i przebudowany przez Lubomirskich w 2 poł. XIX i w XX w. (il. 2). Zespół składa się z pałacu i pawilonów parkowych: tzw. Kaplicy Sobieskiego i Pustelni Denhoffa, dwóch wież z XVII w., trzech oficyn z XVI—XIX w., budynków kordegardy i parku ze śladami regularnych założeń. Po likwidacji Państwowego Domu Dziecka w Kruszynie zespół pałacowy został przekazany w 1969 r. Wydziałowi Kultury PWRN w Łodzi, który zamierza zorganizować tu muzeum i dom pracy twórczej. W 1970 r. rozpoczęły się prace konserwatorskie I etapu: rozbiórka dobudówek z XX w., całkowite odgruzowanie wnętrza, całkowita wymiana więźby dachowej i pokrycia blaszanego hełmów wież barokowych i hełmów alkierzy elewacji ogrodowej pałacu. Przeprowadzono także kapitalny remont mostu, budynków kordegardy i ogrodzenia. W II etapie przewiduje się roboty konstrukcyjne w budynku pałacu: roboty stropowe, remont więźby dachowej z wymianą pokrycia ceramicznego na blaszane. Remont i konserwacja pawilonów ogrodowych oraz remont i adaptacja oficyn. Wykonawca — PKZ Oddział Kielce. Projekt — PKZ Oddział Warszawa. Wykonawca badań archeologiczno-architektonicznych — PKZ Oddział Warszawa. Inwestor — Wydział Kultury PWRN w Łodzi.

Kutno. D. kaplica pałacowa, klasycystyczna, z pocz. XIX w. W związku z utworzeniem Muzeum Bitwy nad Bzurą, w 1969 r. przeprowadzono remont kapitalny wnętrza z oczyszczeniem i uzupełnieniem sztukaterii oraz roboty elewacyjne. Wykonawca — MPRB w Kutnie. Projekt — PKZ Łódź. Inwestor — Wydział Kultury PWRN w Łodzi.

Lubiec (pow. Bełchatów). D. pałac klasycystyczny, z 1 poł. XIX w., zbudowany na wyspie otoczonej fosą (il. 3). W latach 1968—1970 przeprowadzono remont kapitalny obejmujący całkowitą wymianę stropów drewnianych na ogniotrwałe, wzmocnienie murów oraz uzupełnienie więźby dachowej i zmianę pokrycia blaszanego dachu. Po zakończeniu robót dotyczących stanu surowego i elewacji, dwór został przekazany Wydziałowi Oświaty PPRN w Bełchatowie. Wykonawca — PKZ Oddziały Warszawa i Kielce. Projekt — PKZ Oddziały Łódź i Warszawa. Inwestor — Wydział Kultury PWRN w Łodzi i użytkownik.

Łęczycza. Kościół Bernardynów, wczesnobarokowy, z 1 poł. XVII w. W 1966 r. na koszt klasztoru przeprowadzono prace elewacyjne kościoła i remont pokrycia dachowego.

2. Kruszyna, pow. Radomsko, pałac XVII w., elewacja ogrodowa przed konserwacją 1969 r., (fot. M. Pracuta)



3. Lubiec, pow. Bełchatów, dwór XIX w., stan po konserwacji 1972 r., (fot. J. Augustyniak)



Łęc z y c a. D. zamek gotycki z XIV w., rozbudowany w 1 poł. XVII w. przez starostę łęczyckiego Jakuba Szczawińskiego, częściowo rozebrany w 1 poł. XIX w. W latach 1966—1972 kontynuowano prace przy rekonstrukcji Wieży Szlacheckiej, murach obronnych oraz rekonstrukcji tzw. Domu Nowego z bramą przejazdową. Zmiana Oddziału PKZ w czasie prac budowlanych niekorzystnie wpłynęła na termin zakończenia robót (przewidziane w końcu 1972 r.). Kolejny termin zakończenia budowy przewidziany jest na połowę 1973 r. Wykonawca — PKZ Oddziały Warszawa i Kielce. Projekt — mgr inż. arch. H. Jaworowski (PKZ Łódź). Inwestor — Wydział Kultury PWRN w Łodzi.

Ł o w i c z. Ruiny gotyckiego zamku arcybiskupów gnieźnieńskich z XIV w. W 1967 r. Zakład Architektury Politechniki Wrocławskiej przeprowadził badania archeologiczno-architektoniczne, które umożliwiły stworzenie projektu uporządkowania terenu zamku do celów turystycznych. Inwestor — Wydział Kultury PWRN w Łodzi.

N i e b o r ó w (p. o w. Ł o w i c z). D. rezydencja magnacka, założona w k. XVII w. przez prymasa Michała Radziejewskiego, rozbudowana w 2 poł. XVIII w. przez Michała Radziwiła, ob. Oddział Muzeum Narodowego w Warszawie. Pałac barokowy zbudowany w latach 1690—1696 według projektu Tylmana z Gameren na zrębach gotyckiego dworu Nieborowskich. W 1970 r. zakończyły się prace konserwatorskie obejmujące odgrzybienie pałacu oraz izolację poziomą fundamentów, wymianę stropów, remont elewacji i ceramicznego pokrycia dachu, prace wewnętrzne z wymianą i rekonstrukcją tkanin obiciowych. Dokumentacja i roboty budowlane — PKZ Oddział Warszawa. Inwestor — Muzeum Narodowe w Warszawie.

O z o r k ó w (p. o w. Łęc z y c a). D. pałac Schloserów, klasycystyczny, z pocz. XIX w. W latach 1971—1972 na koszt PMRN w Ozorkowie został przeprowadzony remont kapitalny z adaptacją wnętrza dla celów Domu Kultury. Wykonawca — Miejskie Przedsiębiorstwo Gospodarki Komunalnej i Mieszkaniowej w Ozorkowie. Projekt — PKZ Oddział Warszawa.

P a b i a n i c e. D. dwór renesansowy z 2 poł. XVI w., ob. Muzeum. W 1966 r. zakończono prace przy wymianie konstrukcji więźby dachowej oraz roboty elewacyjne. W 1972 r. przeprowadzono odgrzybienie sal I piętra i założono nowe parkiety. Inwestor — Muzeum Regionalne w Pabianicach.

P i o t r k ó w T r y b u n a l s k i. Zespół bożnic z XVII—XIX w. W latach 1966—1967 trwały prace przy odbudowie i adaptacji budynków na siedzibę Miejskiej i Powiatowej Biblioteki Publicznej. W tym okresie wykonano stropy ogniotrwałe, stolarkę okienną, posadzki, roboty elewacyjne i wykończeniowe. Wykonawca — PKZ Oddział Warszawa. Projekt — PKZ Łódź. Inwestor — Wydział Kultury PWRN w Łodzi.

P i o t r k ó w T r y b u n a l s k i. D. zamek królewski, renesansowy, zbudowany w latach 1511—1521 przez Benedykta z Sandomierza, w 1869 r. częściowo rozebrany, ob. siedziba Muzeum Regionalnego. Do 1971 r. trwały prace przy rekonstrukcji III kondygnacji zamku, tzw. Komnat Królewskich oraz przy wyposażeniu wnętrza w profilowane stropy drewniane, instalację elektryczną, c.o. i wod.-kan., tynki i posadzki oraz stolarkę okienną. Wykonano również roboty elewacyjne części rekonstruowanej, bez kamieniarki okiennej, której rekonstrukcję odłożono na okres późniejszy z uwagi na wysoki koszt. W 1972 r. PKZ Oddział Kielce miały przystąpić do konserwacji renesansowej kamieniarki istniejących obramień okiennych zamku na podstawie technologii opracowanej przez doc. dr Wiesława Domańskiego (Uniwersytet w Toruniu), mimo podpisanej umowy prace nie zostały rozpoczęte. Wykonawca — PKZ Oddziały Warszawa i Kielce. Projekt — mgr inż. arch. W. Bald (PKZ Łódź). Inwestor — Wydział Kultury PWRN w Łodzi.

R a w a M a z o w i e c k a. D. klasztor Jezuitów, barokowy, z 1 poł. XVII w., ob. siedziba parafii i Muzeum Regionalnego. W latach 1971—1972 przeprowadzono prace przy całkowitej wymianie blaszanego pokrycia dachu. Inwestor — Wydział Kultury PWRN w Łodzi i parafia.

R a w a M a z o w i e c k a. D. zamek książąt mazowieckich, gotycki, z XIV w., częściowo rozebrany w XVIII/XIX w. Baszta zamku wraz z niewielkimi fragmentami murów obronnych została odbudowana na cele muzealne w latach 1956—1959. Obecnie trwają badania archeologiczno-architektoniczne oraz prace budowlane przy rekonstrukcji kamiennych fundamentów muru obronnego. Wykonawca — PKZ Oddziały Warszawa i Kielce. Projekt — mgr inż. arch. W. Bald (PKZ Łódź). Badania — Pracownia Archeologiczno-Archeologiczna PKZ Oddział Warszawa. Inwestor — Wydział Kultury PWRN w Łodzi.

4. Tomaszów Mazowiecki, dawne jatki XIX w., stan przed konserwacją 1970 r. (fot. M. Pracuta)



Sieradz. Kościół farny pw. Wszystkich Świętych, gotycki, z 2 poł. XIV w., częściowo rozbudowany w XVI w. i przebudowany w XVII i XX w. W 1972 r. na koszt parafii przeprowadzono prace konserwatorskie pod kierunkiem mgra inż. arch. A. Holasa przy wzmocnieniu konstrukcyjnym murów wieży kościoła oraz odsłonięciu spod tynku i oczyszczeniu lica ceglanego.

Sieradz. D. klasztor Dominikanów z XIII w., przebudowany w XVI i XVII w., rozbudowany w XX w. W 1972 r. rozpoczęły się prace remontowe i adaptacyjne części budynku z dawnym refektarzem na cele muzealne. Projekt i wykonawstwo — PKZ Oddział Kielce. Inwestor — Wydział Kultury PWRN w Łodzi.

Sieradz. Wzgórze zamkowe. Badania archeologiczne prowadzone przez Muzeum w Sieradzu zostały w 1969 r. przejęte przez Pracownię Archeologiczno-Architektoniczną PKZ Oddział Warszawa i rozszerzone badaniami architektonicznymi całego wzgórza. W czasie prac odsłonięto całkowicie relikty murów ceglanych d. kaplicy zamkowej (?), pochodzące z 2 poł. XIII w. Mury te zabezpieczono prowizorycznym dachem. Po zakończeniu prac badawczych na terenie wzgórza zamkowego zostanie utworzony rezerwat archeologiczny, który wraz z przylegającym doń Sieradzkim Parkiem Etnograficznym stanie się ważnym obiektem naukowym i turystycznym. Inwestor — Wydział Kultury PWRN w Łodzi i Muzeum w Sieradzu.

Skierniewice. Kościół par. pw. św. Jakuba, klasycystyczny, zbudowany w 1781 r. według projektu Efraima Schroegera. W latach 1970—1971 przeprowadzono na koszt parafii prace konserwatorskie, związane z odnowieniem wnętrza i klasycystycznej elewacji kościoła.

Skierniewice. D. pałac z XVII w., rozbudowany w 1780 r. według projektu Efraima Schroegera, przebudowany w 2 poł. XIX w., ob. siedziba Instytutu Warzywnictwa. W 1966 r. przeprowadzono roboty konserwatorskie przy rekonstrukcji blaszanego hełmu d. kaplicy pałacowej według pierwotnego projektu E. Schroegera. Inwestor — Instytut Warzywnictwa i Wydział Kultury PWRN w Łodzi.

Szadek (pow. Sieradz). Kościół par., gotycki, z 1 poł. XIV w., przebudowany w XV, XVI, XVIII i XIX w., dzwonnica gotycka z XIV w., z barokową nadbudową z XVIII w. W latach 1970—1971 na koszt parafii przeprowadzono prace zabezpieczające i konserwatorskie pod kierunkiem mgra inż. arch. A. Holasa w zakresie wzmocnienia konstrukcyjnego wschodniego szczytu kościoła oraz oczyszczenia i uzupełnienia ścian zewnętrznych kościoła i dzwonnicy.

Sleszyn (pow. Kutno). D. pałac, klasycystyczny, z pocz. XIX w. W latach 1965—1971 wykonano remont kapitalny i adaptację budynku dla szkoły podstawowej. Prace objęły całkowitą wymianę stropów, więźby dachowej i pokrycia ceramicznego, roboty elewacyjne, wewnętrzne i wykończeniowe. Wykonawca — PKZ Oddziały Warszawa i Kielce. Projekt — PKZ Łódź. Inwestor — PPRN w Kutnie i Wydział Kultury PWRN w Łodzi.

Tomaszów Mazowiecki. D. pałac romantyczny z pocz. XIX w., ob. Muzeum Regionalne. W latach 1966—1967 wykonano prace remontowe, związane z wymianą blaszanego pokrycia dachu, adaptacją wnętrza i poddasza oraz robotami elewacyjnymi. Projekt — mgr inż. arch. S. Janiec i PKZ Łódź. Inwestor — Muzeum i Wydział Kultury PWRN w Łodzi.

Tomaszów Mazowiecki. D. jatki, klasycystyczne, zbudowane w latach 1837—1838 na planie wydłużonego prostokąta z arkadowym podcieniem (il. 4). W latach

1968—1970 wykonano remont kapitalny i adaptację dla potrzeb Muzeum (sala wystawowa i kawiarnia). Wykonawca — Rzemieślnicza Spółdzielnia Zaopatrzenia i Zbytu w Tomaszowie Mazowieckim. Projekt — Zespół Usług Projektowych PMRN w Tomaszowie Mazowieckim. Inwestor — Wydział Kultury PWRN w Łodzi.

Ujazd (pow. Brzeziny). Kościół par. pw. św. Wojciecha, barokowy, z 2 poł. XVII w. Na koszt parafii przeprowadzono w 1969 r. odnowienie wnętrza i remont elewacji kościoła i dzwonnicy.

Ujazd (pow. Brzeziny). D. pałac z XVII w., przebudowany w 1812 r. dla Antoniego Ostrowskiego, utrzymany w charakterze neogotyckim (il. 5). Od 1966 r. trwa remont kapitalny i adaptacja na ośrodek szkoleniowy Chorągwi Ziemi Łódzkiej ZHP. Wykonano odgruzowanie, roboty murowe, stolarskie, stropowe, dekarские, blacharskie i instalacyjne oraz prace przy częściowej rekonstrukcji dekoracyjnej attyki i neogotyckich wieżyczek. Termin zakończenia prac w 1972 r. nie został dotrzymany. Wykonawca — PKZ Oddziały Warszawa i Kielce. Projekt — PKZ Oddziały Warszawa i Kielce oraz Łódź. Inwestor — Wydział Kultury PWRN w Łodzi.

Uniejów (pow. Poddębice). D. zamek arcybiskupów gnieźnieńskich, gotycki, z XIV i XV w., przebudowany w pocz. XVII w. i w 1 poł. XIX w., ob. siedziba Wojewódzkiego Ośrodka Sportu, Turystyki i Wypoczynku. W latach 1966—1967 zakończono prace przy odbudowie i adaptacji zamku, wykonano prace instalacyjne, wykończeniowe, obniżono poziom dziedzińca i założono nowe bruki. Wykonawca — PKZ Oddział Warszawa. Projekt — PKZ Oddział Poznań. Inwestor — Wydział Kultury PWRN w Łodzi.

Wieluń. Kościół poaugustiański, ob. par. pw. Bożego Ciała, gotycki, z XIV w., później zbarokizowany. W 1967 r. zakończono na koszt parafii prace konserwatorskie przy rekonstrukcji szczytów, dachu oraz okien i skarp wschodniej części kościoła. Wykonano również wzmocnienie i izolację fundamentów.

Wieluń. D. klasztor Bernardynek z pocz. XVII w., przebudowany w XIX i XX w. od 1969 r. siedziba Muzeum Ziemi Wieluńskiej. W latach 1966—1969 trwały prace przy odbudowie, rekonstrukcji i adaptacji budynku na cele muzealne. Wykonano rekonstrukcję sklepień parteru, stropy I piętra, rekonstrukcję szczytów bocznych i dachu oraz kamieniarki okiennej na wzór zachowanego obramienia. Wykonawca — PKZ Oddział Warszawa. Projekt — mgr inż. arch. H. Jaworowski (PKZ Łódź). Inwestor — Wydział Kultury PWRN w Łodzi.

Wieluń. D. Brama Krakowska, gotycka, z XIV w. nadbudowana w XVI w., wtopiona w XIX w. w klasycystyczny budynek ratusza (il. 6). Brama Krakowska, stanowiąca relikw dawnych murów obronnych miasta, zawałiła się w 1965 r. wskutek osłabienia konstrukcyjnego murów kamiennych i braku spoiwa. Po kilku latach dyskusji w sprawie koncepcji odbudowy z zachowaniem ocalałych relikwów, w 1970 r. przystąpiono do rekonstrukcji obiektu według projektu architektonicznego mgra inż. arch. H. Jaworowskiego oraz projektu konstrukcyjnego mgra inż. S. Siarkiewicza. Projekt konstrukcyjny przewidywał rozbiórkę kamiennych i murowych relikwów oraz wzmocnienie fundamentów wieży opaską żelbetową. Zakończenie prac przewiduje się na 1974 r. Wykonawca — PKZ Oddział Kielce. Projekt — PKZ Łódź i Oddział Warszawa. Inwestor — Wydział Kultury PWRN w Łodzi.

Witów (pow. Piotrków Trybunalski). D. wieża obronna klasztoru Norbertanów, gotycka, z XV w., zamieniona na dzwonnice w XIX w. W 1966 r. zakończono prace konserwatorskie przy wzmocnieniu technicznym murów, rekonstrukcji sklepień oraz odsłonięciu spod tynku elewacji frontowej ceglano-kamiennej. Wykonawca — PKZ Oddział Warszawa. Projekt — PKZ Łódź. Inwestor — Wydział Kultury PWRN w Łodzi.

Wolbórz (pow. Piotrków Trybunalski). Kościół par. pw. św. Mikołaja, gotycki, z XV w., rozbudowany w XVI w. i przebudowany w stylu barokowym w poł. XVIII w. według projektu Franciszka Placidiego. W latach 1971—1972 na koszt parafii wykonano remont hełmu wieży i elewacji zewnętrznej kościoła. Wykonawca — Rzemieślnicza Spółdzielnia Zaopatrzenia i Zbytu w Tomaszowie Mazowieckim.

Wolbórz (pow. Piotrków Trybunalski). D. zespół pałacowy biskupów kujawskich, późnobarokowy, zbudowany w 1773 r. według projektu Franciszka Pla-



5. Ujazd, pow. Brzeziny, pałac neogotycki, stan po konserwacji 1972 r. (fot. M. Pracuta)



6. Wieluń, brama Krakowska XIV w., stan w czasie prac konserwatorskich w 1970 r. (fot. M. Pracuta)

cidiego, ob. siedziba Technikum Mechanizacji Rolnictwa. W 1970 r. na koszt użytkownika przeprowadzono remont barokowej elewacji pałacu i oficyn wraz z zabezpieczeniem ceramicznego pokrycia dachów.

Wrząca (pow. Sieradz). D. dwór z poł. XVIII w., rozbudowany w stylu klasycystycznym w pocz. i 2 poł. XIX w. W dwóch pomieszczeniach znajduje się polichromia. W 1972 r. przeprowadzono remont więźby dachowej z całkowitą wymianą pokrycia blaszanego dachu. Wykonawca — PKZ Oddział Kielce. Inwestor — Wydział Kultury PWRN w Łodzi.

Zgierz. D. dom tkacki przy ul. Rewolucji 1905 roku nr 5, klasycystyczny, z pocz. XIX w. W 1971 r. wykonano remont kapitalny budynku z adaptacją na siedzibę Biblioteki Miejskiej. Inwestor — Wydział Kultury PWRN w Łodzi.

Budownictwo drewniane

Brodnia (pow. Łask). D. lamus z 1 poł. XVIII w., założony na planie prostokąta z podwieszonym piętrowym gankiem (il. 7). W 1972 r. dokonano rozbiórki budynku i impregnacji drewna. W 1973 r. lamus zostanie zrekonstruowany na terenie Sieradzkiego Parku Etnograficznego w Sieradzu. Wykonawca — PKZ Oddział Kielce. Projekt — PKZ Łódź i Oddział Kielce. Inwestor — Wydział Kultury PWRN w Łodzi.

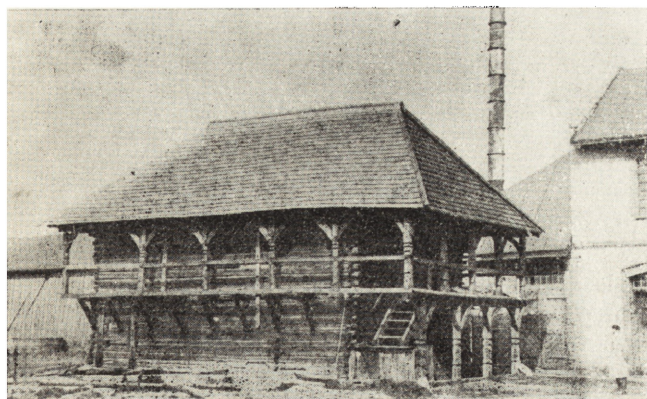
Gaszyn (pow. Wieluń). Kościół filialny pw. NPMarii z XVI w. W latach 1970—1971 przeprowadzono remont kapitalny z częściową rekonstrukcją na koszt parafii Bożego Ciała w Wieluniu.

Łaznów (pow. Brzeziny). Kościół par. z 2 poł. XVIII w. W 1966 r. na koszt parafii wykonano remont kapitalny z wymianą przyciesi, częściową wymianą więźby dachowej, pokryciem dachu nowym gontem i sygnaturki blachą.

Ożarów (pow. Wieluń). D. dwór z poł. XVIII w., założony na planie kwadratu z 4 alkierzami (il. 8). W 1971 r. rozpoczęto prace konserwatorskie w zakresie wzmocnienia konstrukcji budynku, rekonstrukcji 2 alkierzy oraz wymiany więźby dachowej i pokrycia gontowego. W czasie robót rozebrano drewniane dobudówki, oczyszczono ściany dworu z tynków zewnętrznych oraz odkopano fundamenty nie istniejących alkierzy. Prace remontowe zostaną zakończone w 1974 r. Projekt i wykonawstwo — PKZ Oddział Kielce. Inwestor — Wydział Kultury PWRN w Łodzi: prace konserwatorskie, Nadleśnictwo „Cisowa”: roboty instalacyjne i adaptacyjne.

Pabianice. D. dom tkacki przy ul. M. Nowotki 20, z pocz. XIX w., piętrowy, z arkadowymi wnękami, obecnie siedziba PKZ (il. 9). W 1969 r. rozpoczęto prace konserwatorskie w zakresie rekonstrukcji budynku in situ. Wykonano rozbiórkę, impregnację drewna i montaż z wymianą zniszczonych elementów konstrukcyjnych. Termin zakończenia prac w 1972 r. nie został dotrzymany wskutek trudności z wykonaniem robót instalacyjnych. Wykonawca — PKZ Oddział Kielce. Projekt — PKZ Łódź, Oddziały Warszawa i Kielce. Inwestor — Wydział Kultury PWRN w Łodzi.

Wierzbie (pow. Wieluń). Kościół par. pw. św. Leonarda z XVI w., rozbudowany w XVIII w. W 1971 r. na koszt parafii przeprowadzono remont kościoła z częściową rozbudową w zakresie rekonstrukcji in situ. Wykonano rozbiórkę, impregnację



7. Brodnia, pow. Łask, lamus XVIII w., stan przed konserwacją 1957 r. (fot. M. Pracuta)



8. Ożarów, pow. Wieluń, dwór XVIII w., stan w czasie prac konserwatorskich w 1972 r. (fot. M. Pracuta)



9. Pabianice, dom tkaczy XIX w., stan w czasie prac konserwatorskich w 1972 r. (fot. J. Augustyniak)

drewna, montaż i uzupełnienie brakujących elementów konstrukcyjnych. Dokumentacja — mgr inż. arch. H. Jaworowski.

Wiktorów (pow. Wieluń). Kościół filialny pw. św. Zygmunta z pocz. XVI w. W 1972 r. rozpoczęto prace konserwatorskie przy wymianie zniszczonych elementów konstrukcyjnych ścian, więźby dachowej i gontowego pokrycia. Projekt i wykonawstwo — PKZ Oddział Kielce. Inwestor — Wydział Kultury PWRN w Łodzi.

Dworszowice (pow. Pajęczno). Madonna, drewniana rzeźba barokowa z XVIII w. z zachodniej elewacji kościoła parafialnego. Dezynsekcja, usunięcie przemalowań, scalenie i woskowanie. Wykonawca — PKZ Oddział Warszawa (1971 r.). Inwestor — Wydział Kultury PWRN w Łodzi.

Łaszew (pow. Wieluń). Pieta, gotycka rzeźba drewniana z XV w. w kościele filialnym. Kontynuacja i zakończenie prac konserwatorskich z 1965 r. w zakresie oczyszczenia, zdjęcia przemalowań, uzupełnienia ubytków drewna, polichromii i złocień. Wykonawca — mgr M. Orthwein (1965—1966). Inwestor — Wydział Kultury PWRN w Łodzi.

Łowicz. Nagrobek Anny i Marcina Sleszyńskich w kolegiacie, renesansowy, z 2 poł. XVI w., uszkodzony w 1939 r. Płyty nagrobne z marmuru, obudowa z wapienia. Prace konserwatorsko-rekonstrukcyjne wykonano w 1967 r. na koszt parafii.

Poddębice. Pałac późnorenesansowy z pocz. XVII w. Loggia — konserwacja sztukaterii w zakresie oczyszczenia i uzupełnienia ubytków masą stiukową. Wykonawca — Zakłady Artystyczne ZPAP w Łodzi pod kierunkiem kons. S. Kiliszka (1966—1967). Inwestor — Wydział Kultury PWRN w Łodzi.

Sieradz. Konserwacja 5 rzeźb drewnianych z Muzeum Regionalnego: św. Jan Nepomucen z XVIII w., nieznaną św. biskup z XVI w., św. Maria Magdalena z XIV/XV w., św. Barbara z 1 poł. XVIII w., nieznaną świętą z 1 poł. XVIII w., warsztat prowincjonalny. Wykonawca — PKZ Oddział Warszawa (1970 r.). Inwestor — Wydział Kultury PWRN w Łodzi.

Szadek (pow. Sieradz). Krucyfiks, drewniana rzeźba późnogotycka z XVI w. w kościele parafialnym. W 1972 r. rozpoczęto prace konserwatorskie (impregnacja, usunięcie przemalowań, uzupełnienie ubytków). Wykonawca — PKZ Oddział Warszawa. Inwestor — Wydział Kultury PWRN w Łodzi.

Tomaszów Mazowiecki. Pieta, gotycka rzeźba drewniana z ok. 1420 r. w kościele parafialnym pw. św. Wacława, warsztat polski (il. 10). W czasie prac konserwatorskich wykonanych w 1970 r. usunięto grubą warstwę przemalowań, uzupełniono ubytki drewna masą trocinową, wykonano punktowanie scalające techniką akwarelową wraz z pokryciem powierzchni rzeźby woskiem. Wykonawca — PKZ Oddział Warszawa. Inwestor — Wydział Kultury PWRN w Łodzi.

Arkadia (pow. Łowicz). Plafon „Jutrzenka” w świątyni Diany, l. 1783—1785, Jan Piotr Norblin. W czasie prac konserwatorskich w 1968 i 1971 r. wykonano badania warstw malarskich, oczyszczenie, zdjęcie pleśni, dezynfekcję, kitowanie i punktowanie. Wykonawca — PKZ Oddział Warszawa. Inwestor — Wydział Kultury PWRN w Łodzi.

Zabytki ruchome

Rzeźba

Malarstwo ścienne



10. Tomaszów Mazowiecki, kościół parafialny, pieta XV w., stan po konserwacji (fot. K. Kowalska)

Łaszew (pow. Wieluń). Renesansowa polichromia stropu, poł. XVI w., w drewnianym kościele filialnym. W 1966 r. kontynuowano i zakończono prace konserwatorskie w zakresie oczyszczenia, usunięcia przemalowań, uzupełnienia ubytków i impregnacji desek. Wykonawca — Zakłady Artystyczne ZPAP w Łodzi pod kierunkiem K. Dąbrowskiego. Inwestor — Wydział Kultury PWRN w Łodzi.

Skierniewice. Plafon „Aurora” w Sali Bilardowej d. pałacu (ob. Instytut Wzrostu), 1835 r., Antoni Blank. W 1967 r. wykonano prace konserwatorskie w zakresie oczyszczenia, wzmocnienia i uzupełnienia malowidła. Plafon w d. kaplicy pałacowej, 1860 r., Aleksander Rycerski, malowidła absydy (Św. Duch) i ścian (4 Ewangelistów) z XIX/XX w. Prace konserwatorskie wykonano w 1968 r. Wykonawca — Zakłady Artystyczne ZPAP w Łodzi. Inwestor — Wydział Kultury PWRN w Łodzi i użytkownik.

Skomlin (pow. Wieluń). Polichromia ścian prezbiterium drewnianego kościoła parafialnego, 1774 r., K. Więckowski, sceny z życia śś. Wojciecha, Władysława, Teresy oraz głowy śś. Piotra, Pawła i Andrzeja, tempera na podkładzie gruntów kredowych. W 1967 r. usunięto przemalowania, oczyszczono malowidła, wzmocniono i uzupełniono ubytki. Wykonawca — Zakłady Artystyczne ZPAP w Łodzi. Inwestor — Wydział Kultury PWRN w Łodzi.

Szadek (pow. Sieradz). Gotycka polichromia kościoła parafialnego: na filarze pd. scena Ukrzyżowania z XIV w., na filarze pn. sceny: Ukrzyżowanie, Stygmatyzacja, św. Franciszka, św. Zofia z 3 córkami, św. Krzysztof, Pochód Grzechów, ok. 1451 r., Jan z Wrocławia (?), na ścianie pd. nieznany św. biskup z XVI w. W 1971 r. art. plast. S. Majewska (PKZ Oddział Warszawa) wykonała oczyszczenie, kitowanie i punktowanie. Inwestor — Wydział Kultury PWRN w Łodzi.

Uniejów (pow. Poddębice). Polichromia z XVI w. zachowana fragmentarycznie na ścianach d. kaplicy zamkowej. W latach 1968—1969 wykonano częściowe odsłonięcie spod tynków, oczyszczenie, kitowanie i punktowanie. Wykonawca — Zakłady Artystyczne ZPAP w Łodzi pod kier. mgr M. Orthwein. Inwestor — Wydział Kultury PWRN w Łodzi i WKKFiT.

Wrząca (pow. Sieradz). Polichromia d. dworu: salon — iluzjonistyczne pejzaże w architektonicznych ramach, z 1 poł. XIX w., Mały Salonik — późnorokokowa polichromia z 2 poł. XIX w. W latach 1969—1971 polichromię odsłonięto spod tynków, oczyszczono, wzmocniono i uzupełniono ubytki. Wykonawca — Zakłady Artystyczne ZPAP w Łodzi i Spółdzielnia „Plastyka” w Warszawie pod kierunkiem mgr M. Orthwein. Inwestor — Wydział Kultury PWRN w Łodzi.

Malarstwo sztalugowe

Kliczków Mały (pow. Sieradz). Chrystus Ukrzyżowany, obraz w kościele parafialnym, XVII w., olej na płótnie. W 1972 r. wykonano prace w zakresie badań mikrochemicznych, dublowania, oczyszczenia, usunięcia masy woskowej i werniksów, kitowania, punktowania żywicznego i uzupełnienia złotego tła obrazu. Wykonawca — mgr M. Orthwein (PKZ Oddział Warszawa). Inwestor — Wydział Kultury PWRN w Łodzi.

Kruszyna (pow. Radomsko). Poczet królów polskich w d. pałacu Denhoffa — 28 obrazów umieszczonych w drewnianej obudowie klatki schodowej oraz 10 portretów z sali I piętra. Obrazy znajdowały się w bardzo złym stanie technicznym i zostały w 1970 r. przekazane do konserwacji w PKZ Oddział Kielce. Wykonano dublaż, oczyszczono płótna i uzupełniono ubytki. Konserwacja będzie zakończona w 1973 r. Inwestor — Wydział Kultury PWRN w Łodzi.

Łęczycza. Portret blaszany naturalnej wielkości Jakuba Szczawińskiego, zm. w 1637 r. (część marmurowego epitafium) w kościele par. pw. św. Andrzeja. Przeprowadzona w 1968 r. konserwacja objęła: zlikwidowanie pęcherzy, kitowanie, szlifowanie, punktowanie i chemiczne usunięcie korozji, nie zabezpieczyła jednak obrazu przed wilgocią. Ponieważ na powierzchni malowidła wystąpiły nowe pęcherze, portret został w 1972 r. ponownie przekazany do konserwacji w PKZ Oddział Warszawa. Inwestor — Wydział Kultury PWRN w Łodzi.

Łęczycza. Zespół obrazów i portretów z XVIII—XIX w. (24 szt.) przeznaczonych do wyposażenia sal gotyckiego zamku, ob. w Muzeum Regionalnym. Prace konserwatorskie przeprowadziła mgr M. Orthwein w 1972 r. Inwestor — Wydział Kultury PWRN w Łodzi.

Łowicz. Portret barokowy w kolegiacie, z płyty nagrobnej arbpa Mikołaja Prażmowskiego zm. w 1673 r., olej na blasze miedzianej. W 1967 r. oczyszczono i wzmocniono malowidło oraz uzupełniono ubytki. Portret arbpa Teodora Potockiego w kolegiacie, poł. XVIII w., olej na płótnie. W 1970 r. obraz zdublowano, uzupełniono ubytki i wykonano punktowanie techniką żywiczną. Wykonawca — PKZ Oddział Warszawa. Inwestor — Wydział Kultury PWRN w Łodzi.

Łowicz. Portret arbpa Krzysztofa Szembeka z poł. XVIII w. i dwa portrety trumienne mieszczan z XVII w. w kościele pijarów. Prace konserwatorskie wykonała w 1967 r. Pracownia Malarska PKZ Oddział Warszawa. Inwestor — Wydział Kultury PWRN w Łodzi.

Oporów (pow. Kutno). Sześć portretów sarmackich z XVIII w. przeznaczonych do wyposażenia gotyckiego zamku, ob. w Muzeum Wnętrz Stylowych. Konserwację obrazów przeprowadziła w 1972 r. Pracownia Malarska PKZ Oddział Warszawa. Inwestor — Wydział Kultury PWRN w Łodzi.

Pabianice. Cztery obrazy z Muzeum Regionalnego: Wojska Napoleońskie, W. Koszak, XX w., olej na płótnie, 2 portrety Goldbergów z XIX w., olej na płótnie, Widok Pabianic, A. Goldberg, olej na płótnie. Prace konserwatorskie wykonała w 1970 r. Pracownia Malarska PKZ Oddział Warszawa. Inwestor — Wydział Kultury PWRN w Łodzi.

Radomsko. Zuzanna i starcy, obraz w Muzeum Regionalnym, J. Simmler, 1855 r., olej na płótnie. Prace przy oczyszczeniu, dublowaniu i uzupełnieniu ubytków wykonała w 1968 r. Pracownia Malarska PKZ Oddział Warszawa. Inwestor — Wydział Kultury PWRN w Łodzi.

Sieradz. 53 obrazy z XVI—XIX w. w Muzeum Regionalnym, przeważnie portrety sarmackie Walewskich herbu Kolumna, Tarnowskich, Pstrokońskich oraz obrazy wotywno i epitafia, przeznaczone do wyposażenia wnętrza pałacu w Tubądzinie, filii Muzeum w Sieradzu (il. 11). Prace konserwatorskie wykonała w latach 1967 i 1970—1972 Pracownia Malarska PKZ Oddział Warszawa. Inwestor — Wydział Kultury PWRN w Łodzi.

Warta (pow. Sieradz). Obraz olejny w kościele Bernardynów, Św. Stanisław z Piotrowinem przed sądem królewskim, T. Dolabella, XVII w. Dublowanie, oczyszczenie, uzupełnienie ubytków i punktowanie. Wykonawca — Zakłady Artystyczne ZPAP w Łodzi pod kier. mgr D. Majdy. Inwestor — Wydział Kultury PWRN w Łodzi.

Wieluń. Obrazy w kościele parafialnym pw. Bożego Ciała: Zdjęcie z Krzyża, pocz. XVI w., warsztat wrocławski, tempera na desce. W czasie prac konserwatorskich naklejono malowidło na nowe podłoże, usunięto przemalowania, oczyszczono chemicznie, wykonano kitowanie i punktowanie. Prace wykonała mgr M. Orthwein w 1967 r. na koszt Wydziału Kultury PWRN w Łodzi. Madonna typu „Assunta”, 2 poł. XVI w., malarz śląski. Św. Andrzej, 2 poł. XVII w., w ramie barokowej. Prace konserwatorskie wykonała w 1967 r. mgr M. Orthwein na koszt parafii.

Wieluń. Obrazy w Muzeum Ziemi Wieluńskiej: portret Stanisława Ziętarskiego z ok. 1760 r., olej na płótnie (il. 12), portret Marka Radoszewskiego z 1 poł. XVIII w., olej na blasze, Szarża kirasjerów, J. Kossak, 1929 r. Prace konserwatorskie wykonała w latach 1970—1971 Pracownia Malarska PKZ Oddział Warszawa. Inwestor — Wydział Kultury PWRN w Łodzi.

Witów (pow. Piotrków Trybunalski). Dwa obrazy olejne (w kościele parafialnym, ponorbertańskim), z życia norbertanów, XVII w., olej na płótnie. Prace konserwatorskie wykonała w 1972 r. mgr M. Orthwein. Inwestor — Wydział Kultury PWRN w Łodzi.

Łask. W 1970 r. na koszt parafii zakończono prace konserwatorskie przy odnowieniu rokokowego wystroju wnętrza kolegiaty: ołtarze główny i boczne, stalle, chór muzyczny i prospekt organowy. Prace wykonali konserwatorzy z Krakowa.

Łowicz. W 1967 r. w kościele Pijarów wykonano na koszt klasztoru konserwację barokowych ołtarzy, oczyszczając i uzupełniając ubytki złota i polichromii.

Modlna (pow. Łęczyca). W 1971 r. zakończono prace konserwatorskie na koszt parafii przy odnowieniu ołtarzy głównego i bocznych w kościele parafialnym.



11. Sieradz, Muzeum Regionalne, portret Marcina Walewskiego XVII w., stan po konserwacji (fot. K. Kowalska)



12. Wieluń, Muzeum Ziemi Wieluńskiej, portret Stanisława Ziętarskiego XVIII w., stan po konserwacji (fot. K. Kowalska)

Rzemiosło artystyczne

P a b i a n i c e. Maska i strój czarownika z kolekcji afrykańskiej w Muzeum Regionalnym. Prace konserwatorskie wykonała w 1970 r. Pracownia Tkanin PKZ Oddział Warszawa. Inwestor — Wydział Kultury PWRN w Łodzi.

S i e r a d z. Pas kontuszowy polski, warsztat Paschalisa Jakubowicza w Lipkowie k. Warszawy, po 1791 r., i ornat zw. z Zawoi, 2 poł. XV w., w Muzeum Regionalnym. Prace konserwatorskie wykonała w 1969 r. Pracownia Tkanin PKZ Oddział Warszawa. Inwestor — Wydział Kultury PWRN w Łodzi.

Z e l ó w (p o w. Ł a s k). W 1971 r. na koszt parafii przeprowadzono odnowienie empirowej stolarki oltarzowej kościoła braci czeskich.

Mieczysław Pracuta