

Maciej Prarat

konserwator zabytków, zabytkoznawca

monument conservator, heritage historian

Beata Piaskowska

architekt, konserwator zabytków

architect, monument conservator

Przekształcenia części wschodniej kościoła w siedemnastowiecznym zespole klasztorным na Karczówce (Kielce) w świetle badań architektonicznych struktury murowanej

Alterations of the eastern part of the church in the 17th century monastery complex in Karczówka (Kielce) in the light of architectural research of the brick structure

Abstrakt

Zespół klasztorny w Karczówce jest jednym z najważniejszych zabytków nowożytnej architektury sakralnej na terenie województwa świętokrzyskiego. Dotychczasowe badania dotyczące historii całego kompleksu obejmowały głównie badania archiwalne oraz stylistyczne. Celem niniejszego tekstu jest prezentacja wyników badań architektonicznych struktury murowanej części wschodniej kościoła połączonej z wieżą i skrzydłami klasztornymi. W wyniku przeprowadzonej analizy, popartej badaniami dendrochronologicznymi, zaproponowano nową chronologię dla przekształceń budowlanych tej części zespołu. Strukturą najstarszą jest kościół, który powstał w dwóch fazach budowlanych (po 1622 i do 1628 r.). Największy zakres przekształceń związany był z przejęciem wzgórza przez zakon bernardynów, a co za tym idzie rozbudową kościoła i budową klasztoru (przełom lat 40. i 50. XVII w.). Kolejne zmiany miały miejsce w XVIII w. Na historyczny obraz całości największy wpływ miały prace konserwatorskie prowadzone na przełomie XIX i XX w.

Słowa kluczowe: badania architektoniczne, architektura klasztorna, Karczówka

Wstęp

Klasztor pobernardynski położony jest na wzgórzu Karczówka w zachodniej części dzisiejszych Kielc. Składa się z trzech integralnie połączonych części: kościoła usytuowanego skrajnie po stronie zachodniej (il. 1, nr 1), czworobocznego klasztoru z wewnętrznym wirydarzem (il. 1, nr 2) oraz zabudowań gospodarczych z drugim dziedzińcem od strony wschodniej (il. 1, nr 3).

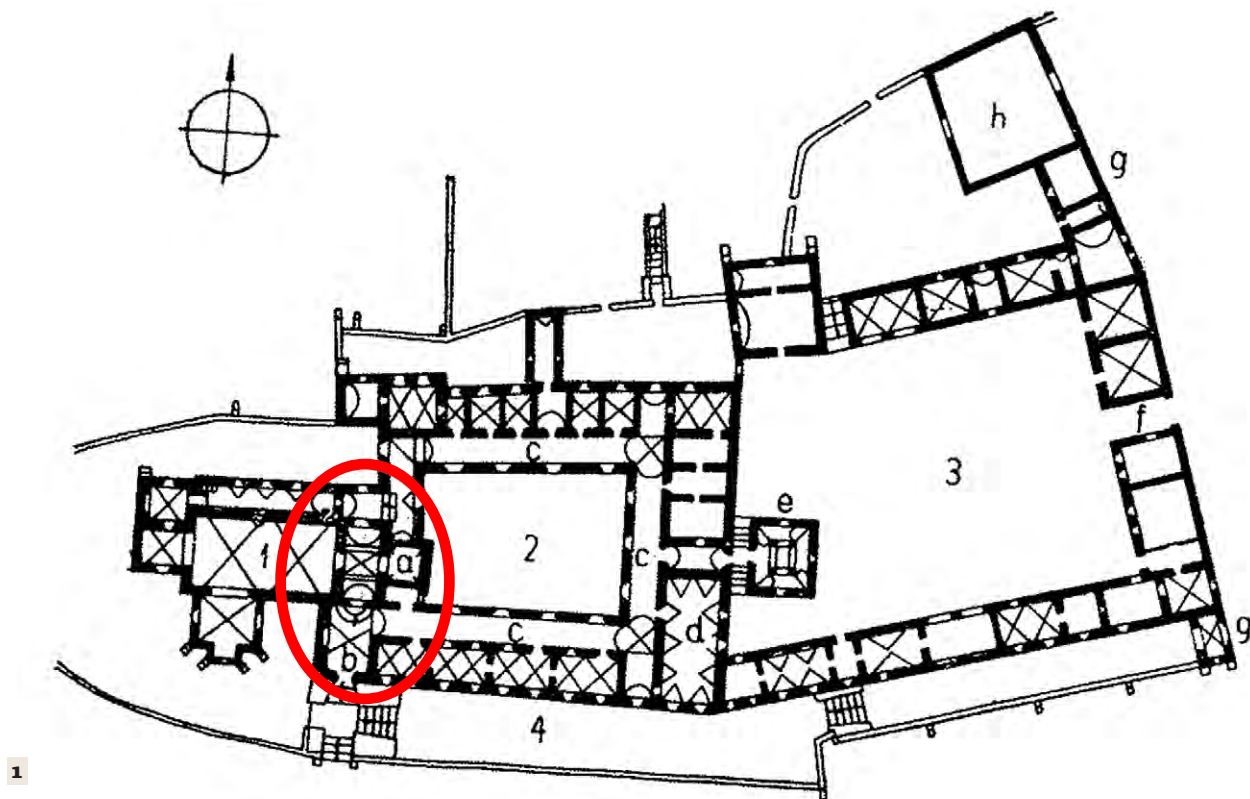
Abstract

The monastery complex in Karczówka is one of the most important monuments of sacral architecture in the Świętokrzyskie Voivodeship. So far, the research on the history of the entire complex has mainly included archival and stylistic studies. The aim of this text is to present the results of architectural research concerning the brick structure of the eastern part of the church connected with a tower and monastery wings. As a result of the analysis, supported by dendrochronological studies, a new chronology was proposed for construction alterations of this part of the complex. The oldest structure is the church, which was built in two construction phases (after 1622 and until 1628). The greatest extent of the alterations was related to the takeover of the hill by the Bernardine monastery, and thus with the expansion of the church and the construction of the monastery (late 1640s and early 1650s). Further changes took place in the 18th century. The historical picture of the whole was most strongly influenced by conservation works carried out at the turn of the 20th century.

Keywords: architectural research, monastery architecture, Karczówka

Introduction

The post-Bernardine monastery is located on the Karczówka hill in the western part of today's Kielce. It consists of three integrally connected parts: the church located completely on the western side (Fig. 1, No. 1), a quadrilateral monastery with an internal garth (Fig. 1, No. 2) and farm buildings with a second courtyard on the eastern side (Fig. 1, No. 3).



Sam kościół, obecnie o rozczłonkowanej bryle, składa się z dwuprzęsłowego korpusu nawowego na rzucie prostokąta oraz niższego i węższego jednoprzęsłowego prezbiterium od strony zachodniej z małą zakrystią od północy. Od wschodu dostawiony jest do niego wąski przedsionek (il. 2, nr 0.2) łączący świątynię z wieżą (il. 2, nr 0.9). Wszystkie części nakryte są dachami dwuspadowymi o zróżnicowanej wysokości kalenicy. Do przedsionka i południowego skrzydła klaszornego (il. 2, nr 0.11) przylega wyższa i nieco szersza kruchta, nakryta wysokim dachem namiotowym (il. 2, nr 0.1). Prowadzą do niej trójbiegowe schody rozbieżno-zbieżne z podestem. Od strony południowej do korpusu nawowego dochodzi prostokątna kaplica. Od północy, na całej długości korpusu, znajduje się wąski, niski korytarz, nakryty dachem pulpitowym (il. 2, nr 0.4-0.6), w którym umieszczono kręcone schody prowadzące na emporę. Z niej można się dostać do małego pomieszczenia po stronie północnej (il. 3, nr 1.1), skomunikowanego z przedsionkiem (il. 3, nr 1.3), dalej zaś – z drugą kondygnacją wieży (il. 3, nr 1.5).

W dotychczasowych badaniach podejmowano szereg wątków dotyczących historii klasztoru, architektury czy samego wyposażenia¹. Studia te były oparte głównie na analizie styloznawczej oraz dość skromnej

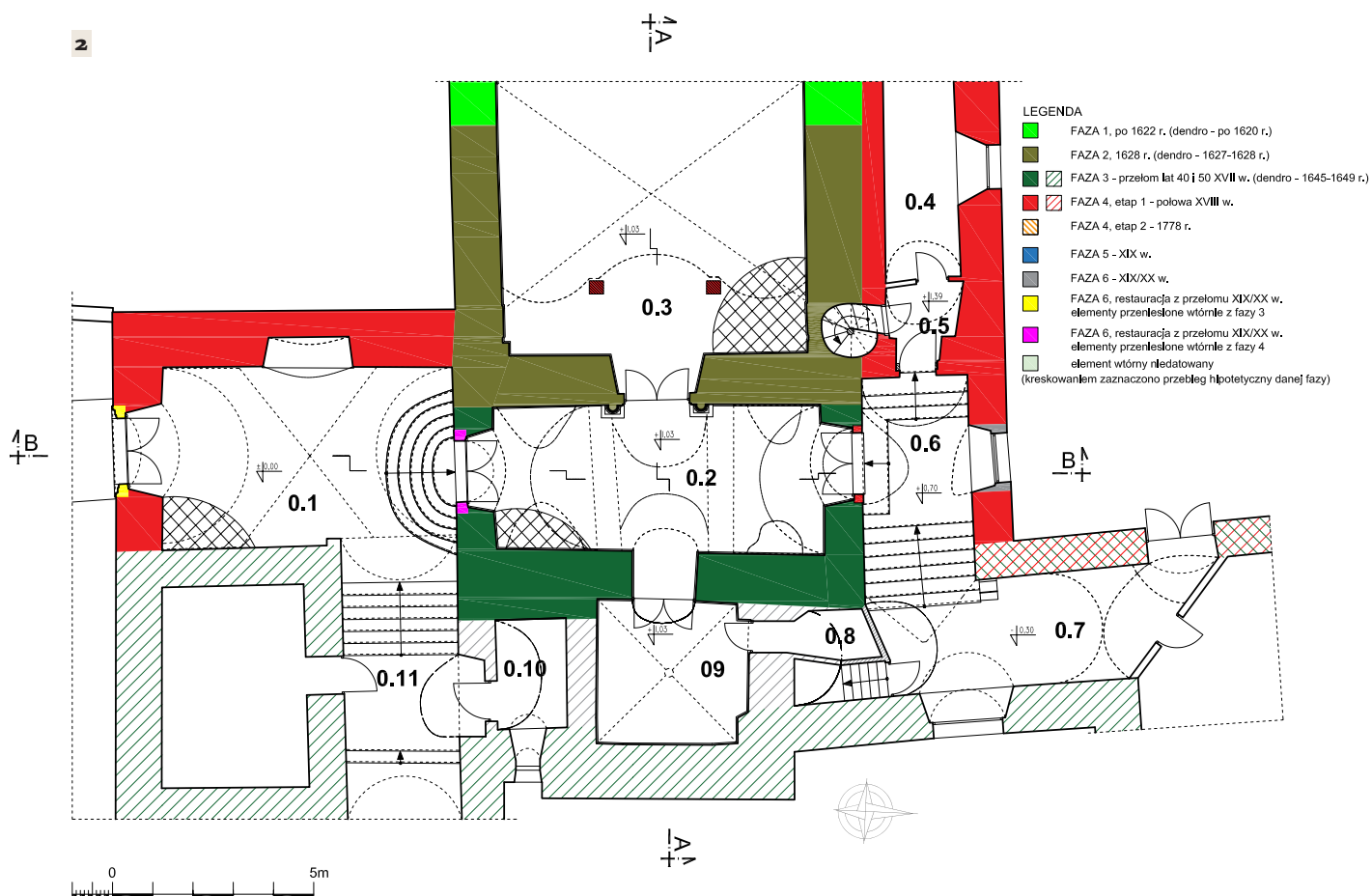
The church itself, now with a fragmented body, consists of a two-span nave on a rectangular floor plan and one-span chancel offlower and narrower sizes on the west side with a small sacristy from the north. From the east, a narrow vestibule (Fig. 2, No. 0.2) connecting the temple with the tower (Fig. 2, No. 0.9) is added to it. All parts are covered with gable roofs with different roof ridge heights. A higher and slightly wider porch, covered with a pyramid hipped roof

1. Widok ogólny zespołu klaszornego Karczówka. Kółkiem oznaczono styk kościoła, wieży i skrzydła zachodniego, które były przedmiotem badań architektonicznych. Oznaczenia: 1 – kościół, 2 – wirydarz, 3 – dziedziniec gospodarczy, 4 – ogródek klaszorny, a – kaplica św. Barbary, b – kruchta, c – krużganek, d – refektarz, e – kuchnia, f – brama wjazdowa, g – baszty, h – stodoła (*Katalog zabytków sztuki w Polsce...*, s. 43)

1. General view of the Karczówka monastery complex. A circle marks the contact area between the church, the tower and the west wing, which were the subject of architectural research. Markings: 1 – church, 2 – garth, 3 – farm yard, 4 – monastery garden, a – Chapel of St. Barbara, b – porch, c – cloister, d – refectory, e – kitchen, f – entrance gate, g – towers, h – barn (*Katalog zabytków sztuki w Polsce...*, p. 43)

2. Część wschodnia kościoła w zespole klaszornym Karczówka. Rzut przyziemia z rozwarstwieniem chronologicznym. Oprac. M. Prarat

2. Eastern part of the church in the Karczówka monastery complex. The ground floor plan with the chronological stratification. Prepared by M. Prarat



bazie materiałów źródłowych. Do dziś dla całego zespołu nie przeprowadzono rozpoznania struktury materialnej ani rzetelnej kwerendy źródłowej².

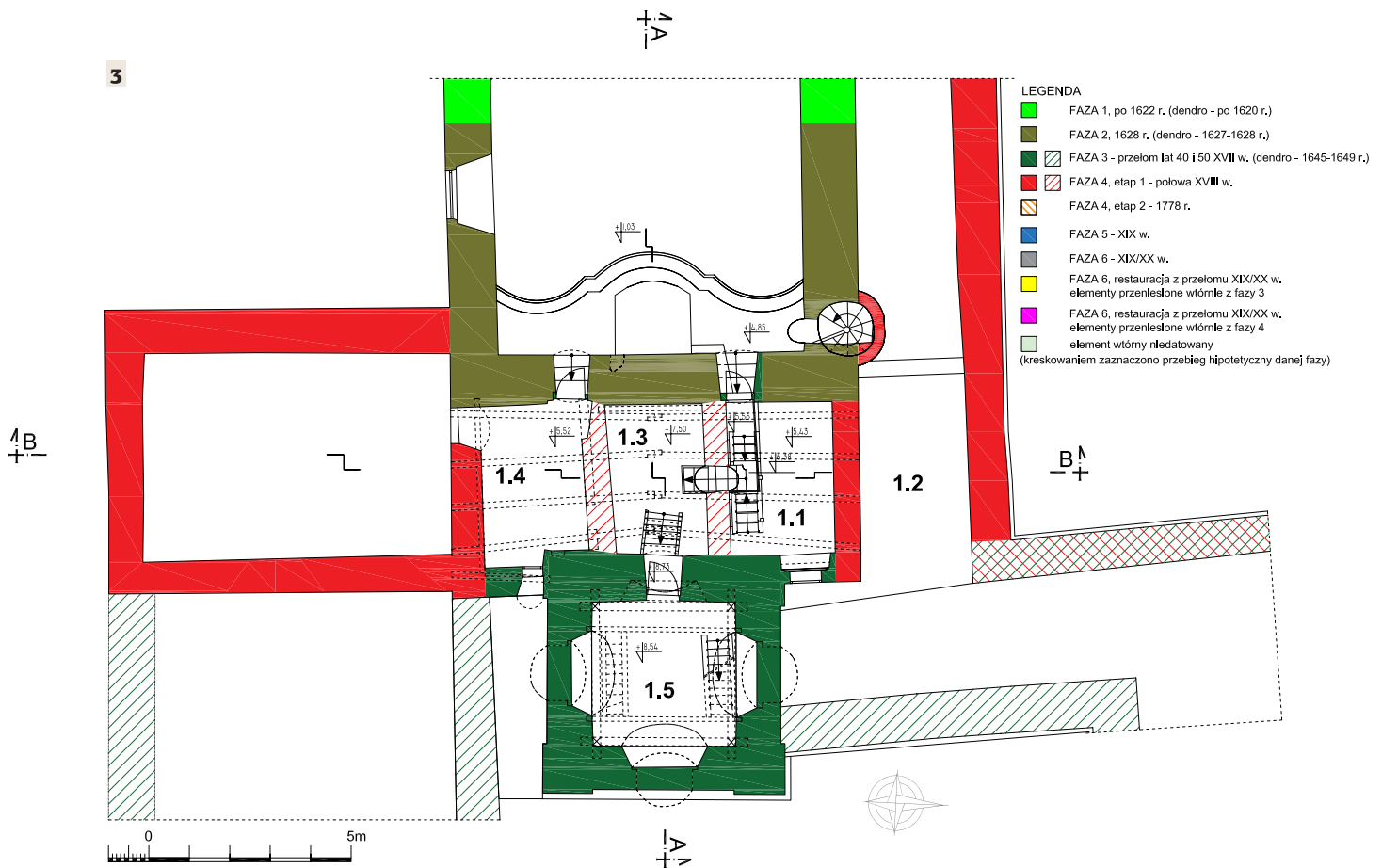
Celem niniejszego tekstu jest prezentacja historii przekształceń budowlanych części wschodniej kościoła, połączonej z wieżą i skrzydłami klasztornymi³. Przedstawione informacje zostaną zestawione z dotychczasowym stanem badań na temat historii najstarszych budynków na wzgórzu klasztornym.

Prezentowane wyniki badań architektonicznych dotyczą jedynie struktury murowanej, bez szczegółowego rozpoznania więźb dachowych⁴. W przypadku konstrukcji wieży, poza jej podstawowym rozpoznaniem, wykonano jedynie badania dendrochronologiczne. Z racji nieinwazyjnego charakteru rozpoznania murów próba uchwycenia przekształceń możliwa była głównie na poziomie poddaszy omawianych budynków. Metoda badań, powszechnie stosowana w przypadku konstrukcji murowanych⁵, obejmowała analizę węzłów badawczych, na podstawie której przedstawiono analizę przekształceń budowlanych, dalej zaś – rozwarstwienie chronologiczne i próbę rekonstrukcji uchwytanych faz.

(Fig. 2, No. 0.1), adjoins the vestibule and the southern monastery wing (Fig. 2, No. 0.11). Three-flight divergent-convergent stairs with a landing lead to it. A rectangular chapel is added to the nave body from the southern side. From the north, along the whole length of the body, there is a narrow, low corridor, covered with a shed roof (Fig. 2, No. 0.4-0.6), with winding stairs leading to a gallery. From there one can get to a small room on the north side (Fig. 3, No. 1.1), connected to the vestibule (Fig. 3, No. 1.3), and then to the second storey of the tower (Fig. 3, No. 1.5).

The research conducted so far has dealt with a number of threads concerning the history of the monastery, its architecture or the fixtures and fittings¹. These studies were based mainly on stylistic analysis and a rather modest database of source materials. To this day, no material structure analysis or reliable source search has been carried out for the entire complex².

The purpose of this text is to present the history of construction alterations of the eastern part of the church, connected with the tower and monastery wings³. The information presented are compared



Historia klasztoru w świetle dotychczasowych badań

Najstarszy kościół

Świątynia została ufundowana przez biskupa Marcina Szyszkowskiego jako wotum złożone przez niego w 1622 roku, podczas zarazy. Akt erekcyjny wystawiono 2 maja 1624 roku⁶. W tym czasie budowa murów kościoła była już ukończona⁷. W 1625 roku biskup uposażył parafię, przekazując jej dziesięcinę z dóbr należących do klucza bodzentyńskiego. Prace ostatecznie ukończono w 1628 roku, o czym informuje tablica umieszczona w murze obecnego zachodniego skrzydła klasztoru. 4 października tego samego roku do świątyni przeniesiono relikwie św. Karola Boromeusza z kolegiaty kieleckiej. Parafia zarządzana była przez wikariuszy kolegiaty kieleckiej.

Sama forma powstałej świątyni była dotychczas przez badaczy różnie interpretowana. Zdanowski uważał, że kościół powstał w kilku fazach: najpierw zachodnia część nawy, potem dopiero część wschodnia i prezbiterium. Wszystkie zmiany miały jednak zakończyć się w 1628 roku⁸. Stobiecka prostą formę pierwotnej świątyni łączy z lokalnym warsztatem

with the current state of research on the history of the oldest buildings on the monastery hill.

The presented results of the architectural research concern only the brick structure, without detailed recognition of the roof trusses⁴. In the case of the tower construction, apart from its basic diagnosis, only dendrochronological studies were performed. Due to the non-invasive character of the recognition of the walls, an attempt to specify the alterations was possible mainly at the level of the attics of the buildings in question. The research method, commonly used in the case of brick structures⁵, included the analysis of research nodes, on the basis of which the analysis of construction alterations was presented, followed by chronological stratification and an attempt to reconstruct differentiated phases.

The history of the monastery in the light of previous research

The oldest church

The temple was founded by Bishop Marcin Szyszkowski as a votive offering made in 1622, during the plague. The foundation act was issued on 2 May

kieleckim, tkwiącym jeszcze w tradycji gotyckiej⁹. Odmiennego zdania jest Pieniążek-Samek, upatrując w tej architekturze wzorców krakowskich¹⁰. Blaschke widzi w prostych formach „nurt oszczędnej, programowo skromnej architektury bernardyńskiej I połowy XVII w.”, doszukując się podobieństwa do kościołów w Świętej Katarzynie i Kalwarii Zebrzydowskiej (przed XVIII-wieczną rozbudową) oraz świątyni Reformatów w Solcu¹¹.

Z najstarszego okresu funkcjonowania świątyni zachował się ołtarz główny¹² i pierwotnie zewnętrzny portal (obecnie pomiędzy przedsionkiem a nawą) z datą 1628. Odnośnie do jego proveniencji, Stobiecka sugeruje krakowskich kamieniarzy w warsztatach pińczowskich, co zostało zakwestionowane przez Blaschke¹³.

Budowa klasztoru

Szyszkowski rozpoczął starania o przekazanie świątyni bernardynom zapewne już pod koniec lat 20. XVII wieku. W 1630 roku budowa musiała być zakończona, gdyż na kapitułę zakonu bernardynów w Lublinie Szyszkowski wysłał delegata, który ofiarował im kościół. Erekcji klasztoru dokonano 2 sierpnia 1631 roku. Zakonnicy do nowego miejsca przybyli najprawdopodobniej z Krakowa¹⁴.

Od tego momentu rozpoczął się kolejny okres przebudowy kościoła. W tym czasie nie było jeszcze pomieszczeń dla zakonników, przygotowano jedynie tymczasowy dom drewniany. Szyszkowski, podjąwszy decyzję o osadzeniu bernardynów, powiększył pierwotny dom plebana, zmieniając go na tymczasowe pomieszczenie dla zakonników. Bernardyni po przejściu kościoła dokonali przeróbek, między innymi pomiędzy dwa przęsła nawy kościoła wstawili dwa wydadne filary przyścienne, rozciągając pomiędzy nimi arkadę. Przyczyn takiego działania Adamczyk upatruje w zbyt małym prezbiterium i potrzebie przedłużenia przestrzeni chóru konwentualnego. Według innej hipotezy było to związane z chęcią pozyskania

1624⁶. At that time, the construction of the church walls was already completed⁷. In 1625, the bishop endowed the parish by giving it a tithe from the Bodzentyn estate. The work was finally completed in 1628, as shown by a plaque placed in the wall of the present western wing of the monastery. On 4 October of the same year, the relics of St. Charles Borromeo were transferred from the Kielce collegiate church to the temple. The parish was managed by the vicars of the Kielce collegiate church.

The form of the temple has so far been interpreted by researchers in various ways. Zdanowski believed that the church was built in several phases: first the western part of the nave, then the eastern part and the chancel. However, all changes were to be completed in 1628⁸ Stobiecka associates the simple form of the original temple with the local Kielce-workshop, still inherent in the Gothic tradition⁹. Pieniążek-Samek is of a different opinion, seeing its architecture as based on the Krakow models¹⁰. For Blaschke the simple forms are “a trend of economical, programmatically modest Bernardine architecture of the 1st half of the 17th century”, finding similarities to the churches in Święta Katarzyna and Kalwaria Zebrzydowska (before the 18th century expansion) and the Temple of the Reformates in Solec¹¹.

The main altar¹² and the originally external portal (now between the vestibule and the nave) dated 1628 have been preserved from the oldest period of the church's functioning. As far as its provenance is concerned, Stobiecka suggests the Krakow stonemasons in the Pińczów workshops, which has been questioned by Blaschke¹³.

The construction of the monastery

Szyszkowski began efforts to hand the temple over to the Bernardines probably as early as the end of the 1620s. By 1630, the building must have been completed, because Szyszkowski sent a delegate to the chapter of the Bernardine Order in Lublin, offering them the church. The monastery was founded on 2 August 1631. Monks probably came to the new place from Krakow¹⁴.

From that moment on, another period of the church reconstruction began. At that time there were no rooms for the monks, only a temporary wooden house was prepared. Szyszkowski, having decided to

3. Część wschodnia kościoła w zespole klasztorowym Karczówka. Rzut poddasza z rozwarstwieniem chronologicznym. Oprac. M. Prarat

3. Eastern part of the church in the Karczówka monastery complex. The attic plan with the chronological stratification. Prepared by M. Prarat

przestrzeni na taką liczbę ołtarzy, jaka była niezbędna w konwencie bernardyńskim¹⁵.

Wszyscy badacze łączą z tym okresem dobudowę do elewacji północnej korytarza sklepionego kolebą, prowadzącego do zakrystii¹⁶. Największą zmianą było jednak dostawienie do elewacji zachodniej przedsionka prowadzącego do nawy i nowo powstałej wieży. Jak twierdzi Stobiecka, o jego późniejszej proveniencji świadczyła różnica wysokości podłogi pomiędzy nawą a przedsionkiem, w którym umieszczono schody¹⁷.

Z tego czasu pochodzą dwa kolejne portale. Pierwszy usytuowany pomiędzy prezbiterium a zakrystią, drugi zaś – w przedsionku od strony południowego wejścia do kościoła. Stobiecka, zauważając podobieństwo między nimi, za ich autora uważa Jana Trevana. Idąc tym tropem, wysnuła ona hipotezę o rozbudowie całego zespołu po 1635 roku¹⁸. Adamczyk odrzuciła jednak autorstwo Trevana, zgadzając się co do czasu powstania portali¹⁹. Blaschke stwierdziła zaś, że są one typowymi formami kamieniarki małopolskiej z 2. ćwierci XVII wieku²⁰.

Niestety, brak jest źródeł pisanych na temat czasu budowy skrzydeł klasztornych, które wymieniane są dopiero na początku XVIII wieku²¹. Większość badaczy jako czas ich powstania (łącznie z zabudowaniami gospodarczymi od zachodu) wskazuje lata 30. i 40. XVII wieku, czyli okres jeszcze przed potopem szwedzkim²².

Przekształcenia zespołu w XVIII wieku

Do kolejnych przekształceń zmieniających w zasadniczy sposób cały zespół klasztorny doszło w XVIII wieku. Przyjmuje się, że w tym czasie przebudowano hełmy wieży i sygnaturki, a także zbudowano schody od strony południowej, prowadzące do nowo powstałej kruchty nakrytej dachem namiotowym²³.

Pierwszym badaczem, który zwrócił uwagę na formę hełmu wieży, był Zdanowski, widząc w nim analogię do rozwiązań przyjętych w kolegiacie św. Anny w Krakowie. Według niego hełmy w obu świątyniach zostały zaprojektowane przez włoskiego architekta Cameriniego w latach 1698-1703²⁴. Budowę schodów w latach 1733-1750 Zdanowski przypisał Antoniemu Gerhardowi Münzowi²⁵. Z kolei Łoziński i Miłobędzki przypisali hełmy i schody

settle the Bernardines, enlarged the original parish house, changing it into a temporary room for the monks. After taking over the church, the Bernardines made alterations, e.g. they placed two prominent wall pillars between two spans of the church nave, stretching an arcade between them. According to Adamczyk, this was done because the chancel was too small and there was a need to extend the space of the convent's choir. According to another hypothesis, this was linked to the desire to obtain space for as many altars as was necessary in the Bernardine convent¹⁵.

All researchers connect this period with the addition to the northern elevation of a barrel vaulted corridor leading to the sacristy¹⁶. The biggest change, however, was the addition of a vestibule to the western elevation, leading to the nave and the newly built tower. According to Stobiecka, its later provenance was evidenced by the difference in floor height between the nave and the vestibule fitted with stairs¹⁷.

Two more portals come from this time. The first one is located between the chancel and the sacristy, and the second one in the vestibule from the southern entrance to the church. Stobiecka, noting the similarity between them, considers Jan Trevano their author. Following this idea, she put forward a hypothesis about the complex being expanded after 1635¹⁸. However, Adamczyk rejected Trevano's authorship, agreeing to the time of the creation of the portals¹⁹. Blaschke noted that they represent typical forms of Małopolska stonework from the 2nd quarter of the 17th century²⁰.

Unfortunately, there are no written sources on the time of the construction of the monastic wings, which are only mentioned in the early 18th century²¹. Most researchers indicate the time of their creation (including farm buildings in the west) as the 1630s and 1640s, i.e. the period before the Swedish Deluge²².

Alterations of the complex in the 18th century

Further alterations that fundamentally changed the entire monastery complex took place in the 18th century. It is assumed that at that time the cupolas of the tower and turret were rebuilt, and stairs from the south were built, leading to the newly created porch covered with a pyramid hipped roof²³.

4



Kacprowi Bażance²⁶. Stobiecka, a za nią Adamczyk, przyjmując taką atrybucję, uściśliły datowanie tych zmian na lata 20. XVIII wieku²⁷. Guttmejer przypisał prace przy schodach Guidowi Antoniowi Longhiemu, przesuwając czas prac na lata 40. XVIII wieku²⁸. Wszystkie te atrybucje zostały odrzucone przez Blaschke, która uznała jedynie podobieństwo hełmów do rozwiązań z kolegiaty św. Anny, przesuwając zatem czas ich powstania na ostatnią ćwierć XVIII wieku²⁹.

Z około połowy XVIII wieku pochodzi również większość ołtarzy, ambona oraz chór wraz z prospektem organowym³⁰.

4. Część wschodnia kościoła w zespole klasztorным Karczówka. Przekrój poprzeczny przez przedsionek wraz z rozwarstwieniem chronologicznym. Oprac. M. Prarat

4. Eastern part of the church in the Karczówka monastery complex. The cross-section of the vestibule with the chronological stratification. Prepared by M. Prarat

The first researcher who paid attention to the form of the tower cupola was Zdanowski. He saw here an analogy to the solutions adopted in St. Anne's collegiate church in Krakow. According to him, the cupolas in both churches were designed by the Italian architect Camerini between 1698 and 1703²⁴. Zdanowski attributed the construction of the stairs, built between 1733 and 1750, to Antoni Gerhard Münz²⁵. Łoziński and Miłobędzki attributed the cupolas and stairs to Kacper Bażanka²⁶. Stobiecka, followed by Adamczyk, agreed with this attribution and specified the date of these changes to the 1720s²⁷. Guttmejer attributed the work on the stairs to Guido Antonio Longhi, thus shifting the time of work to the 1740s²⁸. All these attributions were rejected by Blaschke, who only recognised the similarity of the cupolas to the solutions from St. Anne's collegiate church, thus shifting the time of their creation to the last quarter of the 18th century²⁹.

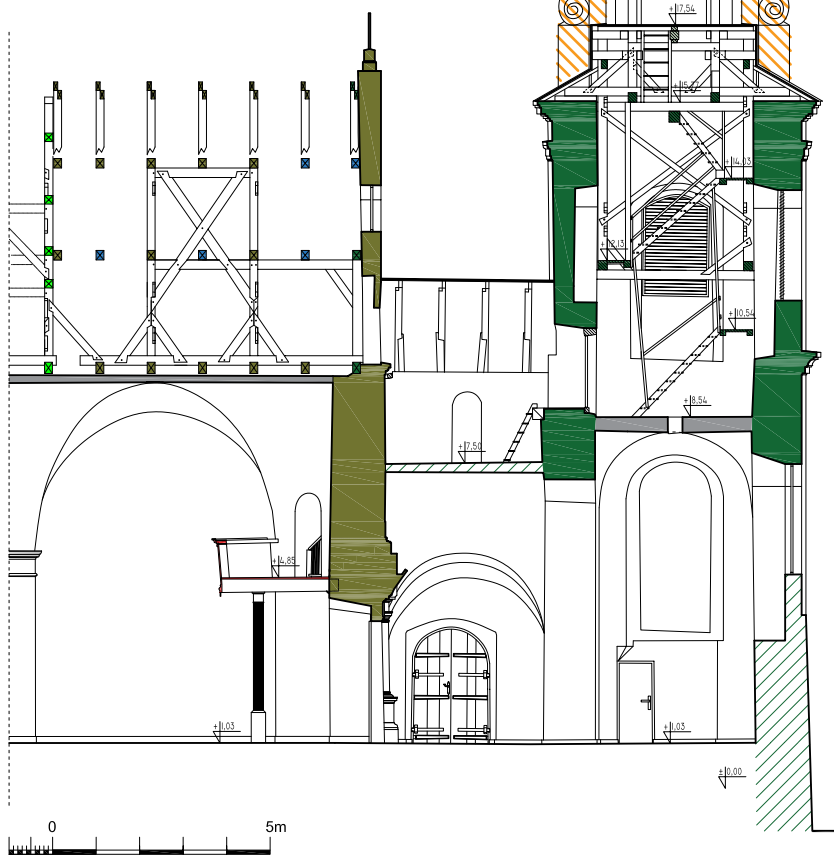
Most of the altars, a pulpit and choir with a organ front also date back to around the mid-18th century³⁰.

5

LEGENDA

- FAZA 1, po 1622 r. (dendro - po 1620 r.)
- FAZA 2, 1628 r. (dendro - 1627-1628 r.)
- FAZA 3 - przełom lat 40 i 50 XVII w. (dendro - 1645-1649 r.)
- FAZA 4, etap 1 - połowa XVIII w.
- FAZA 4, etap 2 - 1778 r.
- FAZA 5 - XIX w.
- FAZA 6 - XIX/XX w.
- FAZA 6, restauracja z przełomu XIX/XX w. elementy przeniesione wtórnie z fazy 3
- FAZA 6, restauracja z przełomu XIX/XX w. elementy przeniesione wtórnie z fazy 4
- element wtórny niedatowany

(kreskowaniem zaznaczono przebieg hipotetyczny danej fazy)



Przekształcenia zespołu w XIX i XX wieku

Dalsze losy założenia związane są już z wiekiem XIX. W 1821 roku rząd Królestwa Polskiego zaproponował zmianę jego funkcji na zbór protestancki, co związane było z dużą liczbą niemieckich górników na tym terenie. W 1834 roku zorganizowano zbiórkę na remont klasztoru, a w 1841 roku – na remont zegara. Prace naprawcze przeprowadzono również w 1859 roku³¹.

Klasztor został skasowany przez władze carskie 28 listopada 1864 roku. Była to konsekwencja pomocy powstańcom styczniowym. Zakonnicy zostali

Alterations of the complex in the 19th and 20th centuries

The further fate of the complex is connected with the 19th century. In 1821, the government of the Kingdom of Poland proposed to change its function into a Protestant church, which was related to the large number of German miners in the area. In 1834, a money collection was organised to renovate the monastery and in 1841 to renovate a clock. Repair work was also carried out in 1859³¹.

The monastery was cancelled by the tsarist authorities on 28 November 1864. This was a consequence of helping the January insurgents. The friars were moved to Paradyż. Only the church, as a Kielce branch, continued to perform its function. By the end of the century, the condition of the entire complex deteriorated significantly³².

In 1897, Bishop Kuliński sent a letter to the governorate government for allocating funds for the renovation of the complex, complaining that the wood shingles of the roof were rotten, the plaster and cornices were falling off, the bars in the windows were rusty, the stairs were ruined, the doors to the tower and in the corridor were broken. The government refused to help, and in the same year a special committee was set up in the magistrate to look

after the whole complex. Major works started in 1899. The roof of the church was covered with roof tiles, the turret was covered with new sheet metal, the chapel of St. Barbara was arranged in the lower storey of the tower, replacing the former beam ceiling with a cross vault. The floor level in the nave of the church was lowered, two pillars with the arcade between the vault spans were demolished and pilasters were introduced in their place³³. The vault on the choir side was also partially rebuilt³⁴. New plasters were made, the stairs in the vestibule in front of the portal and the floor at the same height as in the nave

przewiezieni do Paradyża. Jedyne kościół, jako filia kielecka, dalej pełnił swoją funkcję. Do końca stulecia stan całego zespołu znacznie się pogorszył³².

W 1897 roku biskup Kuliński wystosował pismo do rządu gubernialnego o przyznanie środków na remont zespołu, skarżąc się, że zgniło gontowe pokrycie dachów, odpadają tynki i gzymsy, zardzewiały kraty w oknach, zrujnowane są schody, zepsute drzwi na wieżę i w korytarzu. Rząd odmówił pomocy, natomiast w tym samym roku powołano w magistracie specjalny komitet, którego zadaniem była opieka nad całym zespołem. Większe prace rozpoczęto w 1899 roku. Dach kościoła pokryto dachówką, sygnaturkę podbito nową blachą, w dolnej kondygnacji wieży urządzono kaplicę św. Barbary, zamieniając dawny strop belkowy na sklepienie krzyżowe. Obniżono poziom posadzki w nawie kościoła, rozebrano dwa filary wraz z arkadą pomiędzy przęsłami sklepień, wykonując w ich miejsce pilastry³³. Przemurowano również częściowo sklepienie od strony chóru³⁴. Wykonano nowe tynki, rozebrano schody w przedsionku przed portalem oraz posadzkę na tej samej wysokości co w nawie. W kruchcie południowej wyburzono ścianę wschodnią, zastępując ją szeroką arkadą, przez którą prowadzi obecnie przejście do krużganka. Zewnętrzną arkadę z wejścia do kruchty południowej przeniesiono do wnętrza, portal zaś zamontowano na zewnątrz³⁵. Od strony południowej wybito mur otaczający całość zabudowań, umieszczając w nim bramę żelazną, którą połączono schodami z tarasem tworzącym nowe wejście do kościoła. W 1907 roku ze składek zebranych przez ks. Rączkę wzniesiono kaplicę pw. św. Antoniego po południowej stronie nawy kościoła³⁶.

W 1911 roku władze rosyjskie chciały umieścić w klasztorze więzienie. Ostatecznie Karczówka została wykupiona przez Towarzystwo Dobroczynności, które przystąpiło do kolejnych prac remontowych³⁷. 7 listopada 1918 roku dawny klasztor przejęły Służebnice Najświętszego Serca Jezusowego.

W czasie drugiej wojny światowej zespół został częściowo uszkodzony przez pociski³⁸. W 1945 roku

were dismantled. In the southern porch, the eastern wall was demolished and replaced with a wide arcade which leads now to the cloister. The outer arcade from the entrance to the southern porch was moved to the interior, while the portal was installed outside³⁵. On the southern side, a part of the wall surrounding the whole building was knocked down, an iron gate was placed in it, which was connected by stairs to a terrace creating a new entrance to the church. In 1907, St. Anthony's chapel on the southern side of the church nave was erected from the contributions collected by Fr. Rączka³⁶.

In 1911, the Russian authorities wanted to make a prison in the monastery. In the end, Karczówka was bought out by the Charitable Society, which started to do more renovation work³⁷. On 7 November 1918, the former monastery was taken over by the Sister Servants of the Most Sacred Heart of Jesus.

During the Second World War the complex was partially damaged by missiles³⁸. In 1945, the damaged tower cupola and the roof of the church were repaired, the tiles were partially replaced, the wood shingles of the roof over the porch were replaced, three external flights of stone stairs were moved and the portal was completed. In 1950, the turret tilted slightly³⁹.

In 1957, the Society of the Catholic Apostolate, the Pallotines became the owner of the monastery⁴⁰. In 1962, the roof truss was renovated, and between 1976 and 1977, a marble floor was laid in the chancel and nave of the church. In 1985, the tiles were replaced by copper sheet⁴¹. At the beginning of the 21st century the whole monastery complex underwent a thorough renovation and received a hotel function.

To summarise the state of the research on construction alterations to date, we can say that the majority of researchers believed that:

- The first church was built in 1622-1628 as a simple building with one nave, a smaller chancel to the west, a small sacristy to the north and a front elevation with a portal to the east⁴².
- In the 1630s and 1640s the temple was taken over by the Bernardines, who expanded it. From the north, a corridor leading to the sacristy was added, over which a treasury was built. From the east, a vestibule with a tower was added, and the tower was connected to the newly built western

5. Część wschodnia kościoła w zespole klasztornym Karczówka. Przekrój podłużny z rozwarstwieniem chronologicznym. Oprac. M. Prarat

5. Eastern part of the church in the Karczówka monastery complex. The longitudinal section with the chronological stratification. Prepared by M. Prarat

naprawiono uszkodzony hełm wieży oraz dach kościoła, częściowo przełożono dachówkę, wymieniono pokrycie gontowe nad kruchtą, przełożono trzy biegi zewnętrzne schodów kamiennych, uzupełniono portal. W 1950 roku doszło do przechylenia się sygnaturki³⁹.

W 1957 roku właścicielem klasztoru zostało Stowarzyszenie Apostolstwa Katolickiego Pallotyni⁴⁰. W 1962 roku przeprowadzono remont więźby dachowej, w latach 1976-1977 położono marmurową posadzkę w prezbiterium i nawie kościoła. W 1985 roku dachówkę zamieniono na blachę miedzianą⁴¹. Na początku XXI wieku cały zespół klasztorny poddano gruntownemu remontowi i nadano mu funkcję hotelową.

Podsumowując dotychczasowy stan badań nad przekształceniami budowlanymi, możemy stwierdzić, iż większość badaczy uważała, że:

- Pierwszy kościół powstał w latach 1622-1628 jako prosty budynek z jedną nawą, mniejszym prezbiterium od zachodu, małą zakrystią od północy oraz elewacją frontową z portalem od wschodu⁴².
- W latach 30. i 40. XVII wieku świątynia została przejęta przez bernardynów, którzy ją rozbudowali. Od północy dostawiono korytarz prowadzący do zakrystii, nad którą nadbudowano skarbczyk. Od wschodu dostawiono przedsionek wraz z wieżą, która łączyła się z powstałym zachodnim skrzydłem klasztornym. Z tym okresem łączone są dwa portale, jeden pomiędzy prezbiterium a zakrystią oraz drugi – wejściowy do kościoła – od strony południowej przedsionka⁴³.
- Większe rozbieżności łączą się z kolejnymi przekształceniami. Należą do nich: przebudowa hełmów wieży i sygnaturki (większość badaczy datuje te prace na lata 20. XVIII w., jedynie Blaschke przesuwa datowanie na ostatnią ćwierć XVIII w.) oraz budowa kruchtę południowej wraz ze schodami wejściowymi (pomiędzy latami 20. a 40. XVIII w.); z około połowy XVIII wieku pochodzi również większość wyposażenia, tj. ołtarze boczne i empora wraz z prospektem organowym.
- Na przełomie XIX i XX wieku doszło do szeroko zakrojonych prac restauratorskich, w ramach których: obniżono wysokość posadzki kościoła, zrównując ją z przedsionkiem (w którym

wing of the monastery. Two portals are associated with this period, one between the chancel and the sacristy and the other – at the entrance to the church – from the southern part of the vestibule⁴³.

- Greater discrepancies are related to subsequent transformations. These include the reconstruction of the cupolas of the tower and turret (most researchers date back this work to the 1720s, only Blaschke moves the dating to the last quarter of the 18th century) and the construction of a southern porch with entrance stairs (between the 1720s and 1740s); most of the fixtures and fittings, i.e. the side altars and the gallery with the organ front also come from around the mid-18th century.

- At the turn of the 20th century, extensive restoration work took place, which included: lowering the height of the church floor to the level of the vestibule (where the stairs were removed); partially rebuilding the eastern span of the nave; removing the pillars with the arcade between spans and introducing pilasters; building a vault above the ground floor of the tower, placing the altar of St. Barbara in this area; the passage between the southern wing of the monastery and the porch was made; the portal from the vestibule was introduced into the southern elevation of the porch.

The presented considerations are mainly based on written sources and formal analysis. In the following part of the text we refer to the current state of knowledge on the basis of architectural and dendrochronological research carried out in the eastern part of the church, the tower and the adjoining part of the monastery⁴⁴.

Chronological stratification with a hypothetical reconstruction

The analysis of construction alterations allowed for a relative stratification⁴⁵. This data, combined with the historical information and results of dendrochronological studies, allow for more precise dating of individual construction phases and stages (Fig. 2-5). A hypothetical reconstruction of the most important stages of alterations is also presented (Fig. 9-12).

zlikwidowano schody); częściowo na nowo wymurowano przęsło wschodnie nawy; zlikwidowano filary z arkadą pomiędzy przęsłami, wprowadzając pilastry; założono sklepienie nad przyziemem wieży, umieszczając tam ołtarz św. Barbary; przekuto przejście pomiędzy skrzydłem południowym klasztoru a kruchtą; w elewację południową kruchty wprowadzono portal z przedsionka.

Przedstawione rozważania oparte są głównie na źródłach pisanych oraz analizie formalnej. W dalszej części tekstu odniemiemy się do dotychczasowego stanu wiedzy na podstawie badań architektonicznych i dendrochronologicznych przeprowadzonych we wschodniej części kościoła, wieży i przylegającej do kościoła części klasztoru⁴⁴.

Rozwarstwienie chronologiczne wraz z hipotetyczną rekonstrukcją

Analiza przekształceń budowlanych umożliwiła rozwarstwienie względne⁴⁵. Dane te, w połączeniu z informacjami historycznymi oraz wynikami badań dendrochronologicznych, pozwalają na bliższe datowanie poszczególnych faz i etapów budowlanych (il. 2-5). Przedstawiono również hipotetyczną rekonstrukcję najważniejszych etapów przemian (il. 9-12).

Faza 1: po 1622 roku (d⁴⁶: po 1620)

Analiza więźby dachowej oraz ścian poddasza pozwala stwierdzić, że pierwotny kościół (kaplica) miał długość połowy dzisiejszej świątyni. Z tego okresu zachowane są ściany nawy (wymurowane z miejscowych wapieni)⁴⁷, konstrukcja więźby (pierwszych jedenaście wiązarów od strony zachodniej) oraz mur kończący się za wiązarem nr 11 z widocznym śladem ściany poprzecznej, zapewne pierwotnej elewacji wschodniej (il. 6). Odciski na szczycie zachodnim oraz strona odwiązania wiązarów pozwalają wysnuć



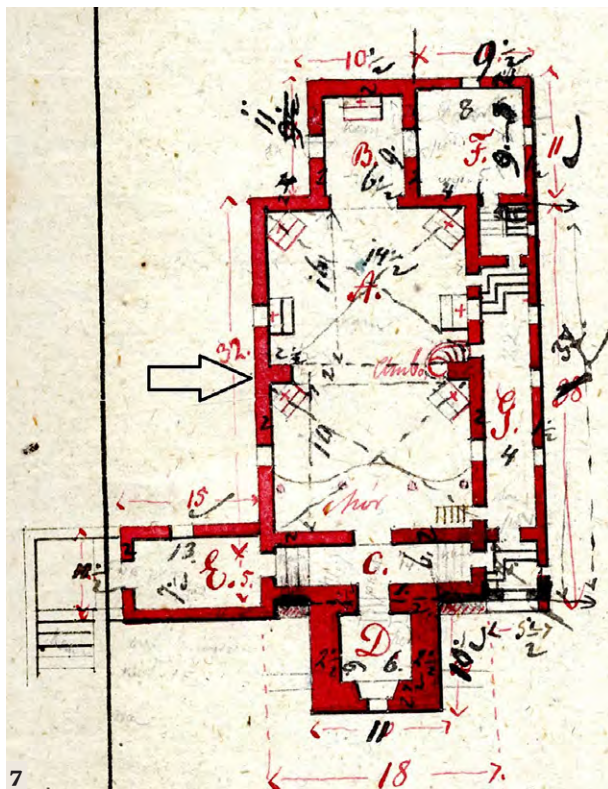
Phase 1: after 1622 (d⁴⁶: after 1620)

An analysis of the roof truss and attic walls shows that the original church (chapel) was half the length of today's temple. The walls of the nave (made of local limestone)⁴⁷, the structure of the roof truss (the first eleven trusses from the west) and the wall ending behind truss no. 11 with the visible trace of a transverse wall, probably the original eastern elevation (Fig. 6) have been preserved from that period. Imprints on the western gable and the side of detaching the trusses allow for a hypothesis that the roof truss above the nave was detached first and then the top of the nave was bricked up. Only then the chancel roof truss was mounted⁴⁸. The roof structures included reduced king post trusses with dense use of angle braces and transverse braces.

Zdanowski mentioned the erection of the oldest temple in several stages, but he did not prove his thesis. He considered the western part of the nave to be the oldest, with the eastern part and the chancel added later. The hypothesis about erecting a smaller chapel first, enlarged a few years later to the shape of today's church, was also presented by Adamczyk, while considering Zdanowski's suggestion. Two pillars with the arcade between the spans of the nave, which Adamczyk identified on the archival plan,

6. Część wschodnia kościoła w zespole klasztornym Karczówka. Ściana północna świątyni w partii poddasza. Widoczne rozkucie pierwotnej elewacji z wystającą kotwą. Fot. M. Prarat, 2017

6. Eastern part of the church in the Karczówka monastery complex. The northern wall of the temple in the attic part. A hole in the original elevation with a protruding anchor. Photo by M. Prarat, 2017



hipotezę, że najpierw odwiązano więźbę nad nawą, a potem wymurowano szczyt nawy. Dopiero na końcu zamontowano więźbę prezbiterium⁴⁸. Konstrukcje dachowe były więźbami storczykowymi zredukowanymi o gęstym zastosowaniu mieczy i zastrzałów poprzecznych.

O kilkietapowym wznoszeniu najstarszej świątyni wspominał już Zdanowski, nie dowodząc jednak swoich tez. Za najstarszą uważał część zachodnią nawy, do której dostawiono część wschodnią i prezbiterium. Hipotezę o wystawieniu najpierw mniejszej kaplicy, powiększonej kilka lat później do kształtu dzisiejszego kościoła, przedstawiła również Adamczyk, rozważając sugestię Zdanowskiego. Dwa filary z arkadą pomiędzy przęsłami nawy, które Adamczyk zidentyfikowała na archiwalnym rzucie, należy zatem uznać za fragment rozkutej pierwotnej elewacji mniejszej świątyni (il. 7).

Przeprowadzone badania pozwalają zgodzić się z tezą dotyczącą najstarszej części nawy. Kwestią nierozwiązaną pozostaje jednak budowa prezbiterium. Z jednej strony wiadomo, że więźba została odwiązana po wymurowaniu szczytu, który od strony zachodniej był tynkowany. Te elementy mogą świadczyć o późniejszym dostawieniu prezbiterium. Z drugiej strony, układ konstrukcyjny, rodzaj połączeń oraz system

should therefore be considered as a fragment of the demolished original elevation of the smaller temple (Fig. 7).

The research allows us to agree with the thesis concerning the oldest part of the nave. However, the construction of the chancel remains an unresolved issue. On the one hand, we know that the roof truss was detached after the gable, plastered on the western side, was bricked up. These elements may indicate the later addition of the chancel. On the other hand, the structural layout, the type of connections and the system of assembly signs show a great similarity between the roof truss of the nave (trusses no. 2-11 from the west) and the chancel⁴⁹, which may suggest that the rooms were built at the same time. At this stage of research, this problem remains unresolved⁵⁰.

The latest date of felling of the wood used to erect the roof truss, determined as after 1620, and historical information allow to specify the dating of the first building for the period after 1622 (epidemic) and before 1628. According to Stobiecka, the walls of the temple must have stood already in 1624.

Phase 2: 1628 (d: 1627-1628)

In the second construction phase, the walls of the nave were extended and six new trusses were detached on the eastern side, then the gable was bricked up. The entrance portal also comes from this time (Fig. 8)⁵¹. Apart from the unresolved chronology of the chancel, the dating of the sacristy is also not certain. The entrance portal suggests the third phase of the reconstruction⁵².

Therefore, the original church in 1628 consisted of a small rectangular chancel and a nave, about 7.5 m

7. Część wschodnia kościoła w zespole klasztornym Karczówka. Rzut przyziemia kościoła z 1845 r. Strzałką zaznaczono granicę pierwszej świątyni. Zbiory Archiwum Państwowego w Kielcach, Dyrekcja Ubezpieczeń, sygn. 57, k. 41 (kopia w zbiorach klasztoru)

7. Eastern part of the church in the Karczówka monastery complex. The ground floor plan of the church from 1845. An arrow marks the border of the first church. Resources of the National Archives in Kielce, Insurance Directorate, ref. no. 57, c. 41 (copy in the monastery collection)

8. Część wschodnia kościoła w zespole klasztornym Karczówka. Rekonstrukcja stanu z ok. połowy XVII w. Portal w przedsionku prowadzący do kościoła. Fot. M. Prarat, 2017

8. Eastern part of the church in the Karczówka monastery complex. The reconstruction of the condition from around the mid-17th century. A portal in the vestibule leading to the church. Photo by M. Prarat, 2017

znaków montażowych świadczą o dużym podobieństwie więźby nawy (wiązary nr 2-11 od zachodu) oraz prezbiterium⁴⁹, co może sugerować, że pomieszczenia te powstały w tym samym czasie. Na obecnym etapie badań problem ten pozostaje nierozwiązany⁵⁰.

Najpóźniejsza data ścinki drewna użytego do wzniesienia więźby dachowej, określona na czas po 1620 roku, oraz informacje historyczne pozwalają na datowanie pierwszego budynku na okres po 1622 roku (epidemia) a przed 1628 rokiem. Według Stobieckiej ściany świątyni musiały stać już w 1624 roku.

Faza 2: 1628 rok (d: 1627-1628)

W drugiej kampanii budowlanej przedłużono mury nawy oraz odwiązano sześć nowych wiązarów więźby po stronie wschodniej, a następnie wymurowano szczyt. Z tego czasu pochodzi też portal wejściowy (il. 8)⁵¹. Poza nierozstrzygniętą chronologią prezbiterium nie jest pewne, z jakiego okresu pochodzi zakrystia. Portal wejściowy sugeruje trzecią fazę przebudowy⁵².

Pierwotny kościół w 1628 roku składał się zatem z małego prostokątnego prezbiterium i nawy o wysokości około 7,5 m. Na osi środkowej elewacji frontowej (wschodniej) znajdował się portal. Wszystkie ściany zewnętrzne pokryte były tynkiem w kolorze łososiowym.

Faza 3: przełom lat 40. i 50. XVII

wieku (d: 1645-1649) (rekonstrukcja il. 9)

Po przejściu kościoła przez bernardynów doszło do budowy założenia klasztornego, co nastąpiło na przełomie lat 40. i 50. XVII wieku⁵³. Do elewacji wschodniej świątyni dostawiono łącznik wraz z wieżą (il. 2, nr 0.2, 0.9). Najprawdopodobniej od początku była ona skomunikowana ze skrzydłami klasztornymi. Materialnych dowodów jednoczesnej budowy skrzydeł i wieży na obecnym etapie badań brak, choć wskazują na to rozwiązania przestrzenno-funkcjonalne. Na rysunkach przedstawiających rozwarstwienie chronologiczne skrzydła klasztoru oznaczono zatem kreskowaniem/szrafurą, jako fazę przyporządkowaną hipotetycznie.

W szczycie wschodnim kościoła przebito przejście na poddasze, zmieniono konstrukcję ostatniego wiązara, wprowadzając okno doświetlające. Z budową wieży łączy się cała jej obecna, wewnętrzna



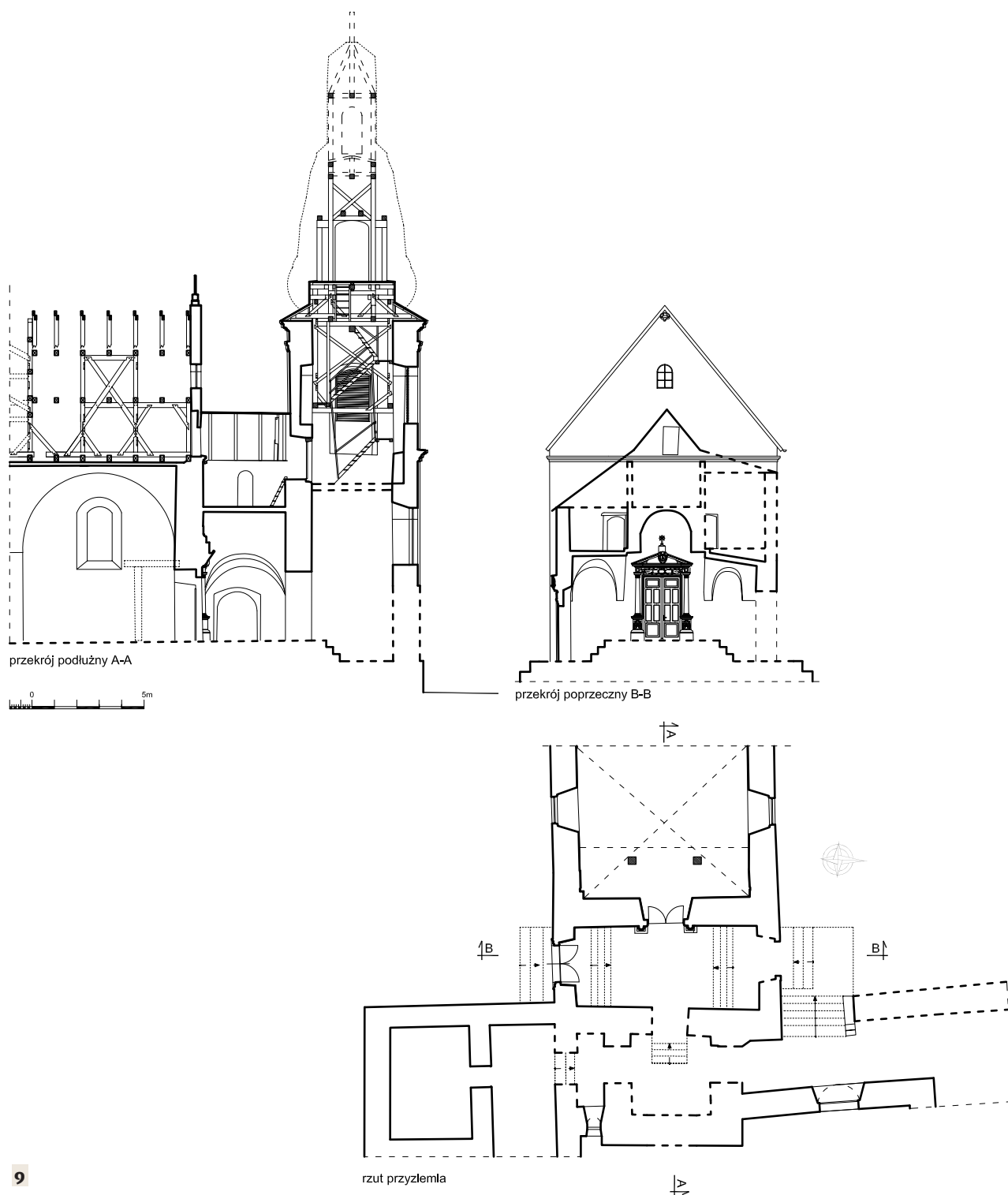
high. There was a portal on the central axis of the front (eastern) elevation. All external walls were covered with salmon-coloured plaster.

Phase 3: the turn of the 1650s

(d: 1645-1649) (reconstruction Fig. 9)

After the church was taken over by the Bernardine monks, the monastery complex was built at the turn of the 1650s⁵³. A connector with a tower (Fig. 2, No. 0.2, 0.9) was added to the eastern elevation of the church. The tower was probably connected to the monastery wings from the beginning. There is no material evidence of simultaneous construction of the wings and tower at the present stage of research, although spatial and functional solutions indicate this explanation. On the drawings showing the chronological stratification, the wings of the monastery are thus marked with hatching, as a phase assigned hypothetically.

In the eastern gable of the church, a passage to the attic was made, the construction of the last truss was changed, and a window providing additional



9

drewniana konstrukcja oraz zapewne należy z nią powiązać wprowadzenie sygnaturki w konstrukcję więźby nawy⁵⁴.

Nie zmieniła się wysokość posadzki świątyni. Po wprowadzeniu w pierwotne miejsce portalu południowego (o wysokości około 3,8 m) różnica poziomów pomiędzy nawą a przedsionkiem wynosić musiała około 1 m. Rysunek rekonstrukcyjny pokazał, że rozwiązanie takie wpływało na podwyższenie samego portalu wejściowego⁵⁵. W przedsionku musiały

lighting was introduced. The construction of the tower is related to its current internal wooden structure and it probably should be related to the introduction of a turret into the roof truss structure of the nave⁵⁴.

The height of the church floor did not change. After the introduction of the southern portal (about 3.8 m high) in the original place, the level difference between the nave and the vestibule had to be about 1 m. The reconstruction drawing showed that such

znajdować się zatem schody prowadzące do podestu przed portalem, który zrównany był z nawą. Na takie rozwiązanie wskazują również archiwalne rysunki z XIX wieku⁵⁶. Nie ma bezpośrednich dowodów na to, że przejście znajdowało się też od strony północnej, choć hipotetycznie tak założono w rekonstrukcji. Obecny portal w tym miejscu pochodzi dopiero z XVIII-wiecznej fazy budowlanej.

Jeszcze jedno przejście do wieży po stronie wschodniej prowadziło z przedsionka i znajdowało się na osi portalu głównego. W obecnej przestrzeni kaplicy z wysokim sklepieniem krzyżowym mieściły się: drewniany strop (być może miał on dwa poziomy) oraz schody analogiczne do tych w przedsionku, co widoczne jest znów na rysunku z XIX wieku. W przyziemiu wieży znajdowało się zapewne przejście do skrzydła południowego i północnego klasztoru.

W przypadku części północnej skrzydła zachodniego nie zgadza się grubość ścian obwodowych (il. 2, nr 0.7)⁵⁷, dlatego wschodnią część przyporządkowano tej fazie, zachodnią zaś kolejnej, związanej z budową korytarza⁵⁸. Nie oznacza to jednak, że w miejscu tym nie było ściany, a co za tym idzie i skrzydła⁵⁹. Jeśli przyjąć, iż zachowana dziś kamienna woluta przy schodach w ścianie zachodniej znajduje się w oryginalnym położeniu, być może to przed nią kończyła się pierwotna ściana. Kamieniarka stanowiła zaś oprawę schodów niwelujących wejście z klasztoru do kościoła od strony północnej (il. 10).

Z tą fazą budowlaną należy również wiązać ścianki działowe na poddaszu przedsionka do poziomu około 2 m od podłogi. Do tej wysokości związane są one ze strukturą wieży. Z tego czasu pochodzą również ściany zewnętrzne (wschodnie) przedsionka



a solution determined the elevation of the entrance portal itself⁵⁵. Therefore, there must have been stairs in the vestibule leading to the platform in front of the portal, which was levelled with the nave. Such a solution is also evidenced by archival drawings from the 19th century⁵⁶. There is no direct evidence that there was also a passage from the northern side, although hypothetically this was assumed in the reconstruction. The current portal in this place comes from the 18th century construction phase.

Another passage to the tower on the eastern side led from the vestibule and was on the axis of the main portal. In the present space of the chapel with a high cross vault there was a wooden ceiling (perhaps it had two levels) and stairs similar to those in the vestibule, which can also be seen in the 19th century drawing. In the ground floor of the tower there was probably a passage to the south and north wings of the monastery.

In the case of the northern part of the western wing the thickness of the peripheral walls is different (Fig. 2, No. 0.7)⁵⁷. Therefore, the eastern part has been assigned to this stage, while the western part has been assigned to the subsequent stage related to the

9. Część wschodnia kościoła w zespole klasztorowym Karczówka. Rekonstrukcja stanu z ok. połowy XVII w. Rzut przyziemia – przekrój podłużny i poprzeczny. Oprac. M. Prarat

9. Eastern part of the church in the Karczówka monastery complex. The reconstruction of the condition from around the mid-17th century. The ground floor plan – the longitudinal section and cross section. Prepared by M. Prarat

10. Kościół w zespole klasztorowym Karczówka. Część wschodnia kościoła, skrzydło zachodnie klasztoru w części północnej. Widok na kamienną wolutę. Fot. M. Prarat, 2017

10. Church in the Karczówka monastery complex. The eastern part of the church, the western wing of the monastery in the northern part. A view of the stone volute. Photo by M. Prarat, 2017



(il. 3, nr 1.1, 1.4). W ścianie części południowej (il. 3, nr 1.4) znajduje się małe, wąskie okno rozglifione od zewnątrz, które miało doświetlić niewielkie pomieszczenie. Na elewacji kościoła widoczne są ślady po osadzeniu pierwotnych krokwi⁶⁰. W części północnej pomieszczenie (il. 3, nr 1.1) pełniło zapewne bardziej reprezentacyjną funkcję. Okno rozglifione od środka ma ozdobną kamieniarkę z uszakami i guzami, które formalnie można powiązać z dwoma portalami przyziemia. Oprócz stolarki fragmenty zachowanych tynków świadczą nie tylko o funkcji, ale również wielkości pomieszczenia, które musiało być zdecydowanie wyższe od południowego (il. 11). Potwierdza to brak śladu (jaki występuje w części południowej) po zadaszeniu na pierwotnej elewacji kościoła. W tym czasie nie było jeszcze schodów w ścianie północnej. Wejście na empore (takowa być już musiała) prowadziło najprawdopodobniej schodami drewnianymi bezpośrednio z nawy lub przyziemia wieży⁶¹.

W całości zachowany jest również pierwotny otwór komunikacyjny łączący pomieszczenie środkowego przedsionka z wieżą (il. 3, nr 1.3). Świadczy to o wysokości, na jakiej pierwotnie w tym pomieszczeniu znajdowało się sklepienie, które dopasowane zostało do portalu wejściowego. Pierwotna forma hełmu wieży nie jest znana, natomiast czas powstania

konstrukcji korytarza⁵⁸. Jednakże, to nie oznacza, że nie było tam ściany i dlatego nie było skrzydła w tym miejscu⁵⁹. Jeśli założymy, że zachowana woluta kamienna przy schodach w ścianie zachodniej jest w swoim pierwotnym położeniu, być może pierwotna ściana skończyła się przed nią. Mur kamieniarski stanowił szkielet schodów, który wyrównał wejście z zakrętu z kościoła z północy (Fig. 10).

Tę fazę budowy należy również wiązać z podziałem ścian w poddaszu do wysokości ok. 2 m nad poziomem podłogi. Do tej wysokości ściany są połączone z konstrukcją wieży. Ściany zewnętrzne (wschodnie) przedsionka (Fig. 3, No. 1.1, 1.4) również pochodzą z tego czasu. W ścianie południowej (Fig. 3, No. 1.4) znajduje się małe, wąskie okno wychodzące na zewnątrz, które miało doświetlić małą izbę. Na elewacji kościoła, ślady pierwotnych krokwi są widoczne⁶⁰. W części północnej, izba (Fig. 3, No. 1.1) miała raczej bardziej reprezentacyjną funkcję. Okno wychodzące od środka ma ozdobną kamieniarkę z uszakami i guzami, które formalnie można powiązać z dwoma portalami przyziemia. Oprócz stolarki fragmenty zachowanych tynków świadczą nie tylko o funkcji, ale również wielkości pomieszczenia, które musiało być zdecydowanie wyższe od południowego (il. 11). To potwierdza brak śladu (widoczny w części południowej) po zadaszeniu na pierwotnej elewacji kościoła. W tym czasie nie było jeszcze schodów w ścianie północnej. Wejście na empore (takowa być już musiała) prowadziło najprawdopodobniej schodami drewnianymi bezpośrednio z nawy lub podłogi wieży⁶¹.

Original communication opening connecting the central vestibule room with the tower (Fig. 3,

11. Kościół w zespole klasztorowym Karczówka. Ściana zewnętrzna pomieszczenia północnego na poddaszu. Ozdobne obramienie otworu okiennego. Strzałką zaznaczono resztki tynku, sugerującego pierwotną wysokość pomieszczenia. Fot. M. Prarat, 2017

11. Church in the Karczówka monastery complex. The external wall of the northern room in the attic. The decorative frame of a window opening. An arrow marks the remains of plaster, suggesting the original height of the room. Photo by M. Prarat, 2017

12. Kościół w zespole klasztorowym Karczówka. Rekonstrukcja założenia z XVIII w. Rzut przyziemia. Oprac. M. Prarat

12. Church in the Karczówka monastery complex. The reconstruction of the complex from the 18th century. The ground floor plan. Prepared by M. Prarat

obramień portali i okien należy – ze względu na ich formę – przesunąć na połowę XVII wieku.

Faza 4: połowa XVIII wieku – 1778 rok

Faza 4 (rekonstrukcja na il. 12) podzielona została na dwa etapy: pierwszy przypada na połowę XVIII wieku, drugi obejmuje prace prowadzone w 1778 roku.

Etap 1: połowa XVIII wieku

Około połowy XVIII wieku doszło do przekształceń w obrębie parteru i częściowo poddasza, co związane było z nowym wyposażeniem. Z tego czasu pochodzą: kruchta południowa (il. 2, nr 0.1), korytarz od strony północnej wraz z portalami wejściowymi (il. 2, nr 0.4-0.6), empora, ołtarze boczne, ambona, prospekt organowy oraz – na poddaszu – ściany zewnętrzne i działowe przedsionka (powyżej wysokości 2 m).

W części południowej przyziemia dostawiono dużą kruchtę, do której prowadził prosty w formie portal wejściowy. Nowe pomieszczenie było skomunikowane tylko z przedsionkiem, zapewne znajdowały się one na różnych poziomach. Do większych zmian doszło w części północnej. Dobudowanie nowego korytarza wzdłuż elewacji doprowadziło do pogrubienia

No. 1.3) is also fully preserved. This shows the height at which the vault was originally located in this room – the vault was adjusted to the entrance portal. The original form of the tower's cupola is unknown, but the time of creation of portal and window frames should be moved to the middle of the 17th century due to their form.

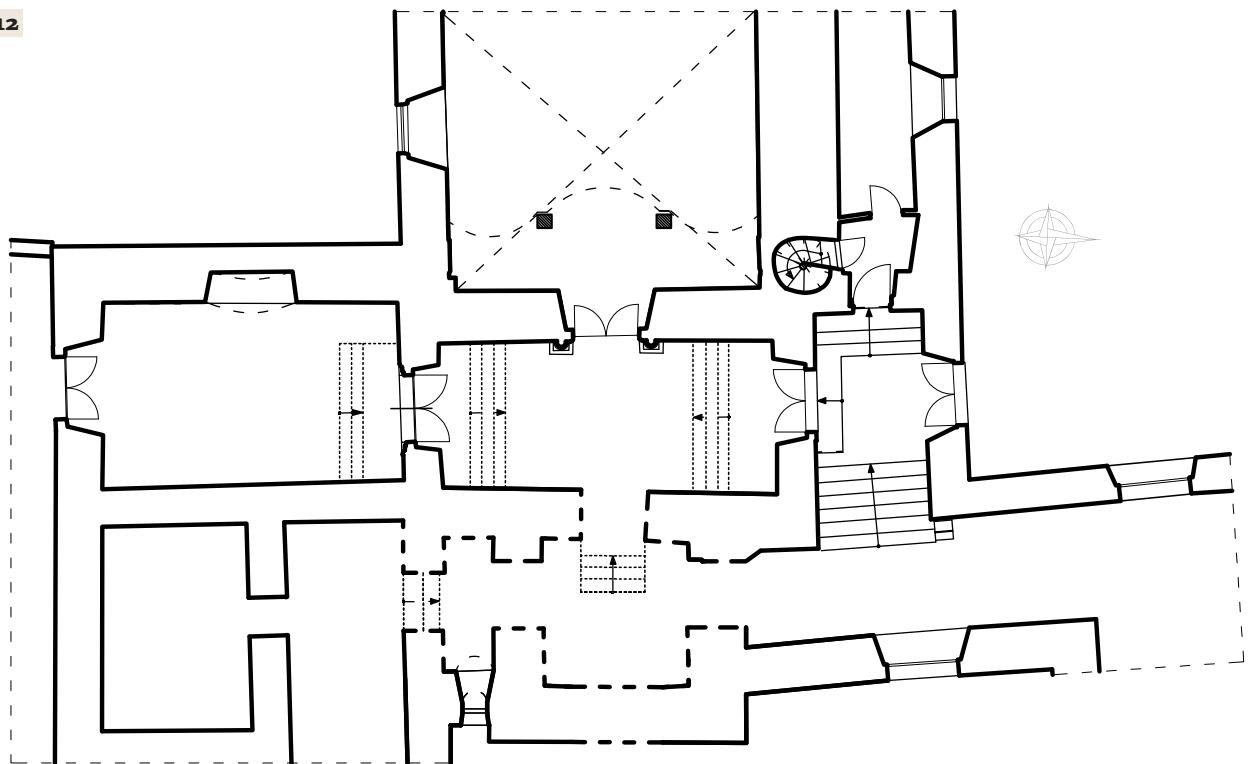
Phase 4: mid-18th century – 1778

Phase 4 (reconstruction in Fig. 12) was divided into two stages: the first one falls on the middle of the 18th century, the second one includes works carried out in 1778.

Stage 1: mid-18th century

Around the middle of the 18th century, alterations were made on the ground floor and part of the attic. These changes were related to new fixtures and fittings. The following elements come from that period: southern porch (Fig. 2, No. 0.1), corridor on the northern side with the entrance portals (Fig. 2, No. 0.4-0.6), gallery, side altars, pulpit, organ front and – in the attic – external and partition walls of the vestibule (on the level above 2 m).

12



rzut przyziemia



murów północnej nawy i zamurowania jej otworów okiennych. Wprowadzono w niej przejście na ambonę oraz na nową emporę, do której poprowadzono kręcone schody⁶². W ścianie północnej przedsionka wprowadzono portal, analogiczny do wejściowego portalu kruchty. Na jego osi, w nowo postawionej ścianie północnej, wykonano dodatkowy otwór przejściowy prowadzący ze skrzydła klasztornego za kościół. Zasadniczy podział wysokości w poszczególnych pomieszczeniach nie uległ zmianie.

Na poddaszu przedsionka zburzono ściany zewnętrzne północną i południową, dostawiając poprzeczne ściany kruchty i korytarza. Ponadto podwyższono ściany działowe⁶³. Zachowały się otwory okienne z kamiennymi obokniami. Całość przykryto symetrycznym już dachem dwuspadowym.

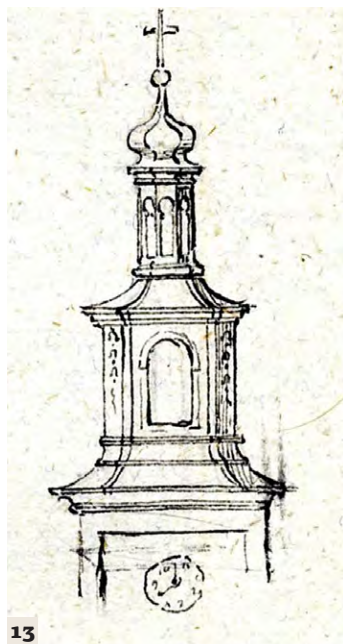
Etap 2: 1778 rok

Po rozbudowie korpusu i wyposażeniu świątyni w nowe ołtarze, około 1778 roku przystąpiono do prac na poddaszu. Prowadzono je przy sygnaturce (data 1778 widnieje na jednym ze słupów⁶⁴). W tym samym czasie odlano również dzwon⁶⁵.

W przypadku wieży jej hełm jest jednoznacznie późniejszy od pierwotnej, drewnianej konstrukcji z połowy XVII wieku. Na podstawie analizy formalnej przeprowadzonej przez Blaschke budowę hełmu powiązano z 2 etapem fazy 4. Na ilustracji rozwarstwienia oznaczono go jednak linią przerywaną. XIX-wieczny rysunek wieży przedstawia bowiem zupełnie inne jej zwieńczenie (il. 13, 14). Jeśli przekaz ikonograficzny odzwierciedlał stan faktyczny, dzisiejszą formę hełmu należy połączyć z fazą 6. Niezależnie od datowania, przyjęte ramy czasowe eliminują działalność Kacpra Bażanki⁶⁶.

Faza 5: XIX wiek⁶⁷

Na poddaszu założono konstrukcję wspierającą sygnaturkę. Więźba dachowa została rozebrana i odwiązana ponownie. Zlikwidowano ramę storczykową, wymieniono ramy stolcowe, częściowo założono nowe jętki⁶⁸.



13

In the southern part of the ground floor a large porch was added with a simple entrance portal. The new room was connected only with the vestibule, they were probably on different levels. Bigger changes were introduced in the northern part. The building of a new corridor along the elevation led to the thickening of the northern nave wall and bricking up the window openings of this nave. A passage to the pulpit and new gallery was added within the nave. A new winding staircase led to the gallery⁶². In the northern wall of the vestibule, a portal was introduced, similar to the entrance

portal of the porch. On its axis, in the newly erected northern wall, an additional passage was made leading from the monastery wing behind the church. The basic division of heights in individual rooms did not change.

In the attic of the vestibule, the northern and southern external walls were demolished, and transverse walls of the porch and corridor were added. Furthermore, the partition walls were raised⁶³. Window openings with stone casings have been preserved. The whole structure was covered already with a symmetrical gable roof.

Stage 2: 1778

After the body was extended and the temple was equipped with new altars, around 1778 the work in the attic began. It was carried out at the turret (the date 1778 is visible on one of the pillars⁶⁴). The bell was also cast at that time⁶⁵.

13. Kościół w zespole klasztornym Karczówka. Rysunek wieży z zegarem. Zbiory Archiwum Państwowego w Kielcach, Dyrekcja Ubezpieczeń, sygn. 57, k. 50 (kopia w zbiorach klasztoru).

13. Church in the Karczówka monastery complex. A drawing of the tower with a clock. Resources of the National Archives in Kielce, Insurance Directorate, ref. no. 57, c. 50 (copy in the monastery collection)

14. Kościół w zespole klasztornym Karczówka. Widok na wieżę kościoła. Fot. M. Prarat, 2017

14. Church in the Karczówka monastery complex. A view of the church tower. Photo by M. Prarat, 2017



14

Faza 6: XX wiek

Do znacznych zmian w układzie i strukturze zespołu doszło podczas prac budowlano-restauratorskich zapoczątkowanych w 1899 roku. Przekuto wtedy przejście z kruchty południowej do skrzydła klasztornego. Zamieniono portale wejściowe. W przedsionku zlikwidowano schody, w kościele zaś obniżono poziom posadzki, co najprawdopodobniej łączyło się z obniżeniem głównego portalu. Zamurowano przejście pomiędzy skrzydłami a przyziemiem wieży. Ponadto w wieży założono sklepienie kolebkowe, zamieniając ją na kaplicę św. Barbary. W nawie założono nowe sklepienie w przęśle wschodnim, zlikwidowano filary (fragmenty pierwotnej elewacji) z arkadą pomiędzy przęsłami i wykonano w tym miejscu pilastry. Na poddaszu przedsionka założono nowe krokwie, wykorzystując częściowo starszy materiał. Całość otrzymała nowe tynki. Zapewne dlatego nie jest możliwe określenie lokalizacji zegara na wieży, który wymieniono w XIX-wiecznych źródłach. Poza tym w 1907 roku do ściany południowej kościoła dostawiono dużą kaplicę. Układ założenia od tego czasu nie uległ większym zmianom⁶⁹.

In the case of the tower, the cupola is clearly from a later period than the original wooden structure from the mid-17th century. On the basis of a formal analysis carried out by Blaschke, the construction of the cupola was linked to phase 4 stage 2. However, in the illustration of stratification it is marked with a dashed line – because the 19th century drawing of the tower shows a completely different finial (Fig. 13, 14). If the iconographic message reflected the actual construction, the current cupola form should be associated with phase 6. Regardless of the dating, the adopted time frame eliminates the activity of Kacper Bażanka⁶⁶.

Phase 5: the 19th century⁶⁷

In the attic, a structure supporting the turret was installed. The roof truss was dismantled and detached again. The king post truss frame was removed, the stool frames were replaced, and new collar beams were partially installed⁶⁸.

Phase 6: the 20th century

Significant changes in the layout and structure of the complex took place during the construction and restoration works started in 1899. A passage from the southern porch to the monastery wing was made at that time. The entrance portals were changed. In the vestibule, the stairs were removed, and in the church the floor level was lowered, which was most likely related to the lowering of the main portal. The passage between the wings and the ground floor of the tower was walled up. In addition, a barrel vault was constructed in the tower and the tower itself was turned into the Chapel of St. Barbara. In the nave, a new vault in the eastern span was constructed, the pillars (fragments of the original elevation) with the arcade between the spans were removed and pilasters were made here. New rafters were placed in the attic of the vestibule, partly with the use of older material. New plastering was applied to the whole. That is probably why it is not possible to determine the location of the clock on the tower, which was mentioned in 19th century sources. Moreover, a large chapel was added – in 1907 – to the southern wall of the church. The layout of the complex has not changed much since then⁶⁹.

Podsumowanie

Podsumowując historię budowlaną części wschodniej kościoła w zespole klasztornym, należy stwierdzić, że:

- Najstarszy kościół został ukończony w 1628 roku. Powstał jednak w kilku fazach. Z tego czasu zachowały się mury obwodowe, elementy konstrukcji więźby dachowej nawy i prezbiterium, portal wejściowy. Elewacje były pokryte tynkiem w kolorze łososiowym.
- Na przełomie lat 40. i 50. XVII wieku do kościoła dostawiono murowany przedsionek z wieżą oraz najprawdopodobniej skrzydła klasztorne. W nawie wprowadzono emporę. Na poddaszu przedsionka znajdowały się dwa pomieszczenia. Południowe, niższe (obecnej wysokości), doświetlone było małym oknem. Północne, z dużym oknem, ozdobnym od środka, było zdecydowanie wyższe. Całość nakrywał niesymetryczny dach dwuspadowy. Z tego czasu zachowane są dwa portale i obramienie okna.
- W połowie XVIII wieku dostawiono kruchą południową i korytarz północny ze schodami prowadzącymi na nową emporę oraz prospekt organowy. Świątynia otrzymała nowe wyposażenie. W 1778 roku zmieniono prawdopodobnie formę hełmu wieży i sygnaturki.

Badania architektoniczne wykonane zostały jedynie dla małego, acz niezwykle istotnego fragmentu całego założenia klasztorne. W wielu miejscach wyniki przeprowadzonej analizy zmieniają dotychczasowy obraz przekształceń zabudowy na wzgórzu Karczówka, pozwalając na postawienie szeregu nowych pytań badawczych.

Na zakończenie należy zatem postawić postulat kompleksowych badań całego zespołu – zarówno struktury murowanej, jak i drewnianej – będącego jednym z najcenniejszych zabytków architektury sakralnej na terenie województwa świętokrzyskiego. Wnioski zaś z rozpoznania historii przekształceń powinny być brane pod uwagę przy określaniu warunków konserwatorskich. Od jakiegoś czasu prowadzone są tam bowiem zakrojone prace adaptacyjne. ■

Conclusions

Summarising the construction history of the eastern part of the church in the monastery complex, it should be stated that:

- The oldest church was completed in 1628. However, it was built in several phases. The following has been preserved from that period: the peripheral walls, elements of the roof truss of the nave and chancel, and the entrance portal. The elevations were covered with the salmon-coloured plaster.
- At the turn of the 1650s a brick vestibule with a tower and, most likely, monastery wings were added to the church. In the nave a gallery was constructed. There were two rooms in the attic of the vestibule. The southern, lower one (with its present height), was lit by a small window. The northern one, with a large window, decorative from the inside, was much higher. The whole was covered with an asymmetrical gable roof. Two portals and a window frame have been preserved from this time.
- In the middle of the 18th century a southern porch, northern corridor with stairs leading to a new gallery and an organ front were added. The church received new fixtures and fittings. In 1778 the form of the tower and turret cupolas was probably changed.

The architectural research has been carried out only for a small, yet very important part of the whole monastery complex. In many places, the results of the analysis have changed the views about the alterations of the buildings on the Karczówka hill, allowing for a number of new research questions to be raised.

Therefore, it is necessary to postulate the need for comprehensive research of the entire complex – both the brick and wooden structure – which is one of the most valuable monuments of sacral architecture in the Świętokrzyskie Voivodeship. Conclusions from the specification of the history of alterations should be taken into account during fixing conservation conditions. For some time now, extensive adaptation work has been carried out there. ■

Dr Maciej Prarat – adiunkt w Katedrze Konserwatorstwa Wydziału Sztuk Pięknych Uniwersytetu Mikołaja Kopernika w Toruniu. Obszar jego zainteresowań badawczych koncentruje się na historii architektury, historii technik budowlanych, historii techniki oraz problematyce konserwacji zabytków architektury.

Mgr inż. arch. Beata Piaskowska – asystent w Katedrze Konserwatorstwa Wydziału Sztuk Pięknych Uniwersytetu Mikołaja Kopernika w Toruniu. Obszar jej zainteresowań badawczych koncentruje się na historii technik budowlanych oraz problematyce adaptacji obiektów zabytkowych do nowych funkcji. Czynny projektant i członek Kujawsko-Pomorskiej Izby Architektów RP, Bydgoskiego Oddziału SARP oraz Toruńskiego Oddziału Stowarzyszenia Konserwatorów Zabytków.

Maciej Prarat, PhD – assistant professor at the Department of Conservation of the Faculty of Fine Arts of the Nicolaus Copernicus University in Toruń. The area of his research interest focuses on the history of architecture, history of construction techniques, history of technology and the issues of conservation of architectural monuments.

Beata Piaskowska, MEng of Arch. – assistant at the Department of Conservation of the Faculty of Fine Arts of the Nicolaus Copernicus University in Toruń. The area of her research interest focuses on the history of construction techniques and the issues of adaptation of historical buildings to new functions. Active designer and member of the Kujawsko-Pomorskie Chamber of Architects of the Republic of Poland, the Bydgoszcz Branch of the Association of Polish Architects (SARP) and the Toruń Branch of the Historical Monument & Art Conservators Association.

Przypisy

- 1 Pierwszą monografią zespołu była praca Józef Zdanowskiego, zob. J. Zdanowski, *Karczówka pod Kielcami*, Kielce 1928. Cytowana wersja online <http://www.galeriaswietokrzyska.wici.info/archiwum/karczowka-zdanowski.pdf> [ostatni dostęp: 25.06.2017]. Z nowszych opracowań zobacz: *Katalog zabytków sztuki w Polsce*, t. 3, *Województwo kieleckie*, red. J. Łoziński, B. Wolff, z. 4, *Powiat kielecki*, oprac. T. Przykowski, Państwowy Instytut Sztuki, Dział Inwentaryzacji Zabytków, Warszawa 1957, s. 42-43; J. Łoziński, A. Miłobędzki, *Atlas zabytków architektury w Polsce*, Wydawnictwo „Polonia”, Warszawa 1967, s. 91; Z. Stobiecka, *Pobernardyński zespół kościelno-klasztorny na Karczówce*, „Rocznik Muzeum Świętokrzyskiego” 1973, t. 8, s. 275-304; A. Adamczyk, *Architektura zespołu klasztornego na Karczówce*, [w:] J. Olszewski (red.), *Karczówka. Historia, literatura, architektura, przyroda*, Kieleckie Towarzystwo Naukowe, Kielce 1995, 51-72; A. Piasecka, *Kronika prac remontowo-konserwatorskich zrealizowanych w zespole kościoła i klasztoru bernardynów na Karczówce w latach 1945-1993*, [w:] J. Olszewski (red.), *Karczówka. Historia, literatura, architektura, przyroda*, Kieleckie Towarzystwo Naukowe, Kielce 1995, s. 73-77; J. Lewicki, *Kilka uwag na marginesie monografii bernardyńskiego zespołu klasztornego na Karczówce pod Kielcami*, „Kwartalnik Architektury i Urbanistyki”, R. 43, 1998, z. 3, s. 273-280; J. Lewicki, *Rec. Karczówka. Historia, literatura, architektura, przyroda*, „Ochrona Zabytków” 1998, nr 2, s. 181-187; M. Pieniążek-Samek, *Tributum Gratitudinis Reddo. Fundacje artystyczne na terenie Kielc w XVII i XVIII wieku. Studium z historii kultury*, Kieleckie Towarzystwo Naukowe, Wydawnictwo Jedność, Kielce 2005; M. Pieniążek-Samek, *Kościół i klasztor na Karczówce w dobie nowożytnej – architektura i wyposażenie*, [w:] „Studia Muzealno-Historyczne” 2012, t. 4, s. 11-31; K. Blaschke, *Kościół na Karczówce. Zapomniane sanktuarium św. Karola Boromeusza*, [w:] P. Krasny, M. Kurzej (red.), *Święty Karol Boromeusz a sztuka w Kościele powszechnym, w Polsce, w Niepołomicach*, DodoEditor, Muzeum Niepołomickie w Zamku Królewskim, Kraków–Niepołomice 2013, s. 77-99; Z. Złonkiewicz, A. Fijałkowska-Mader, *Kamień w architekturze zespołu kościelno-klasztornego na Karczówce w Kielcach (Góry Świętokrzyskie)*, „Przegląd Geologiczny”

Endnotes

- 1 The first monograph of the complex was the work by Józef Zdanowski, see: J. Zdanowski, *Karczówka pod Kielcami*, Kielce 1928. Cited online version <http://www.galeriaswietokrzyska.wici.info/archiwum/karczowka-zdanowski.pdf> (access date: 25.06.2017). For more recent studies, see: *Katalog zabytków sztuki w Polsce*, Vol. 3, *Województwo kieleckie*, ed. J. Łoziński, B. Wolff, Issue 4, *Powiat kielecki*, prepared by T. Przykowski, Państwowy Instytut Sztuki, Dział Inwentaryzacji Zabytków, Warszawa 1957, pp. 42-43; J. Łoziński, A. Miłobędzki, *Atlas zabytków architektury w Polsce*, Wydawnictwo „Polonia”, Warszawa 1967, p. 91; Z. Stobiecka, *Pobernardyński zespół kościelno-klasztorny na Karczówce*, “Rocznik Muzeum Świętokrzyskiego” 1973, Vol. 8, pp. 275-304; A. Adamczyk, *Architektura zespołu klasztornego na Karczówce*, [in:] J. Olszewski (ed.), *Karczówka. Historia, literatura, architektura, przyroda*, Kieleckie Towarzystwo Naukowe, Kielce 1995, 51-72; A. Piasecka, *Kronika prac remontowo-konserwatorskich zrealizowanych w zespole kościoła i klasztoru bernardynów na Karczówce w latach 1945-1993*, [in:] J. Olszewski (ed.), *Karczówka. Historia, literatura, architektura, przyroda*, Kieleckie Towarzystwo Naukowe, Kielce 1995, pp. 73-77; J. Lewicki, *Kilka uwag na marginesie monografii bernardyńskiego zespołu klasztornego na Karczówce pod Kielcami*, “Kwartalnik Architektury i Urbanistyki”, Annual 43, 1998, Issue 3, pp. 273-280; J. Lewicki, *Rec. Karczówka. Historia, literatura, architektura, przyroda*, “Ochrona Zabytków” 1998, No. 2, pp. 181-187; M. Pieniążek-Samek, *Tributum Gratitudinis Reddo. Fundacje artystyczne na terenie Kielc w XVII i XVIII wieku. Studium z historii kultury*, Kieleckie Towarzystwo Naukowe, Wydawnictwo Jedność, Kielce 2005; M. Pieniążek-Samek, *Kościół i klasztor na Karczówce w dobie nowożytnej – architektura i wyposażenie*, [in:] “Studia Muzealno-Historyczne” 2012, Vol. 4, pp. 11-31; K. Blaschke, *Kościół na Karczówce. Zapomniane sanktuarium św. Karola Boromeusza*, [in:] P. Krasny, M. Kurzej (ed.), *Święty Karol Boromeusz a sztuka w Kościele powszechnym, w Polsce, w Niepołomicach*, DodoEditor, Muzeum Niepołomickie w Zamku Królewskim, Kraków–Niepołomice 2013, pp. 77-99; Z. Złonkiewicz, A. Fijałkowska-Mader, *Kamień w architekturze zespołu kościelno-klasztornego na Karczówce w Kielcach (Góry*

- 2018, t. 66, nr 7, s. 421-435. W ostatnim czasie wydana została także monografia mająca przybliżyć historię Karczówki, zob. J. Michta (red.), *Dzieje Karczówki w Kielcach w latach 1624-2024*, t. 1, *Początki fundacji, insygnia, fundator*, Muzeum Historii Kielc, Kielce 2016. Tam znajduje się też podsumowanie starszej literatury przedmiotu. Wśród prac poruszających temat wyposażenia świątyni zob.: M. Morka, *Figura Św. Barbary w klasztorze na Karczówce w Kielcach*, „Biuletyn Historii Sztuki”, R. 40, 1978, nr 4, s. 377-399; M. Michałowska, *Zabytkowe tekstyilia kieleckie*, Ośrodek Dokumentacji Zabytków, Warszawa 1989; C. Moryc, *Galeria portretowa wybitnych bernardynów jako wyraz plastyczny ideału doskonałości zakonnej promowanego w środowisku bernardyńskim w XVII i XVIII w.*, [w:] I. Rolska-Boruch (red.), *Studia nad sztuką renesansu i baroku*, t. 10, *Programy ideowe w przedsięwzięciach artystycznych w XVI-XVIII wieku*, Towarzystwo Naukowe Katolickiego Uniwersytetu Lubelskiego, Lublin 2010, s. 265-293. Na temat bibliografii Karczówki zob. również: *Karczówka. Bibliografia w wyborze*, oprac. D. Kukła, M. Pawlicki, Kielce 2012, <http://sbc.wbp.kielce.pl/publication/16329/edition/16075/karczowka-bibliografia-w-wyborze-kukla-dawid-pawlicki-michal-wojewodzka-biblioteka-publiczna-kielce-dzial-informacji-i-bibliografii-regionalnej?language=en> [ostatni dostęp: 31.06.2020].
- 2 Zespół klasztorny wpisany został do rejestru zabytków pod numerem 257 w 1967 r., natomiast osobno klasztor i kościół wpisane zostały już w 1932 r. Zob. Rejestr zabytków nieruchomych woj. świętokrzyskiego (stan z dnia 30.10.2016 r.), <http://wuo.kielce.pl/p,98,rejestr-zabytkow-nieruchomych> [ostatni dostęp: 18.08.2017]. W archiwum WUOZ Kielce znajduje się również podstawowa dokumentacja zespołu. Zob. Klasztor bernardynów, Kielce – Karczówka, Karta Ewidencji Zabytków Architektury i Budownictwa, oprac. J. Wic, mps w zbiorach Wojewódzkiego Urzędu Ochrony Zabytków w Kielcach (1996); Kościół parafialny pw. św. Karola Boromeusza w zespole klasztornym, Kielce – Karczówka, Karta Ewidencji Zabytków Architektury i Budownictwa, oprac. J. Wic, mps w zbiorach Wojewódzkiego Urzędu Ochrony Zabytków w Kielcach (1996); Zabudowania gospodarcze w zespole klasztornym, Kielce – Karczówka, Karta Ewidencji Zabytków Architektury i Budownictwa, oprac. J. Wic, mps w zbiorach Wojewódzkiego Urzędu Ochrony Zabytków w Kielcach (1996); Zespół klasztorny bernardynów, Kielce – Karczówka, Karta Ewidencji Zabytków Architektury i Budownictwa, oprac. J. Wic, mps w zbiorach Wojewódzkiego Urzędu Ochrony Zabytków w Kielcach (1996); Badania wykonane zostały na zlecenie Wojewódzkiego Urzędu Ochrony Zabytków w Kielcach. Zob. B. Piaskowska, *Inwentaryzacja pomiarowo-rysunkowa części wschodniej kościoła pw. św. Karola Boromeusza w zespole klasztornym Karczówka*, mps w zbiorach Wojewódzkiego Urzędu Ochrony Zabytków w Kielcach, Toruń-Karczówka 2017; M. Prarat, *Badania architektoniczne części wschodniej kościoła pw. św. Karola Boromeusza w zespole klasztornym Karczówka*, mps w zbiorach Wojewódzkiego Urzędu Ochrony Zabytków w Kielcach, Toruń-Karczówka 2017; T. Ważny, *Badania dendrochronologiczne wieży, nawy i prezbiterium kościoła pw. św. Karola Boromeusza w zespole klasztornym Karczówka*, mps w zbiorach Wojewódzkiego Urzędu Ochrony Zabytków w Kielcach, Toruń-Karczówka 2017.
 - 4 Zostały one omówione w osobnym artykule. Zob. M. Prarat, *Historia przekształceń XVII-wiecznego kościoła w zespole klasztornym Karczówka (Kielce) w świetle analizy wieżb nawy*

- Świętokrzyskie*, „Przegląd Geologiczny” 2018, Vol. 66, No. 7, pp. 421-435. Recently, a monograph has also been published to present the history of Karczówka, see: J. Michta (ed.), *Dzieje Karczówki w Kielcach w latach 1624-2024*, Vol. 1, *Początki fundacji, insygnia, fundator*, Muzeum Historii Kielc, Kielce 2016. It also includes a summary of older literature on the subject. Among the works on the subject of the church's fixtures and fittings, see: M. Morka, *Figura Św. Barbary w klasztorze na Karczówce w Kielcach*, „Biuletyn Historii Sztuki”, Annual 40, 1978, No. 4, pp. 377-399; M. Michałowska, *Zabytkowe tekstyilia kieleckie*, Ośrodek Dokumentacji Zabytków, Warszawa 1989; C. Moryc, *Galeria portretowa wybitnych bernardynów jako wyraz plastyczny ideału doskonałości zakonnej promowanego w środowisku bernardyńskim w XVII i XVIII w.*, [in:] I. Rolska-Boruch (ed.), *Studia nad sztuką renesansu i baroku*, Vol. 10, *Programy ideowe w przedsięwzięciach artystycznych w XVI-XVIII wieku*, Towarzystwo Naukowe Katolickiego Uniwersytetu Lubelskiego, Lublin 2010, pp. 265-293. On the Karczówka bibliography also see: *Karczówka. Bibliografia w wyborze*, compiled by D. Kukła, M. Pawlicki, Kielce 2012, <http://sbc.wbp.kielce.pl/publication/16329/edition/16075/karczowka-bibliografia-w-wyborze-kukla-dawid-pawlicki-michal-wojewodzka-biblioteka-publiczna-kielce-dzial-informacji-i-bibliografii-regionalnej?language=en> [access date: 31.06.2020].
- 2 The monastery complex was entered in the register of historical monuments under number 257 in 1967, while the monastery and the church were entered separately as early as 1932. See: the Register of immovable monuments of the Świętokrzyskie Voivodeship (as of 30.10.2016), <http://wuo.kielce.pl/p,98,rejestr-zabytkow-nieruchomych> [access date: 18.08.2017]. The archive of the Voivodeship Heritage Protection Office in Kielce also includes the basic documentation concerning the complex. See: Bernardine Monastery, Kielce – Karczówka, Registration Sheet of the Inventory of Architecture and Construction Monuments, prepared by J. Wic, typescript in the collections of the Voivodeship Heritage Protection Office in Kielce (1996); Parish church of St. Charles Borromeo in the monastery complex, Kielce – Karczówka, Registration Sheet of the Inventory of Architecture and Construction Monuments, prepared by J. Wic, typescript in the collections of the Voivodeship Heritage Protection Office in Kielce (1996); Farm buildings in the monastery complex, Kielce – Karczówka, Registration Sheet of the Inventory of Architecture and Construction Monuments, prepared by J. Wic, typescript in the collections of the Voivodeship Heritage Protection Office in Kielce (1996); Bernardine monastery complex, Kielce – Karczówka, Registration Sheet of the Inventory of Architecture and Construction Monuments, prepared by J. Wic, typescript in the collections of the Voivodeship Heritage Protection Office in Kielce (1996);
 - 3 The research was commissioned by the Voivodeship Heritage Protection Office in Kielce. See: B. Piaskowska, *Inwentaryzacja pomiarowo-rysunkowa części wschodniej kościoła pw. św. Karola Boromeusza w zespole klasztornym Karczówka*, typescript in the collections of the Voivodeship Heritage Protection Office in Kielce, Toruń-Karczówka 2017; M. Prarat, *Badania architektoniczne części wschodniej kościoła pw. św. Karola Boromeusza w zespole klasztornym Karczówka*, typescript in the collections of the Voivodeship Heritage Protection Office in Kielce, Toruń-Karczówka 2017; T. Ważny, *Badania dendrochronologiczne wieży, nawy i prezbiterium kościoła pw. św. Karola Boromeusza w zespole klasztornym Karczówka*, typescript in the collections of the Voivodeship Heritage Protection Office in Kielce, Toruń-Karczówka 2017.

- i prezbiterium*, „Acta Universitatis Nicolai Copernici. Zabytkoznawstwo i Konserwatorstwo”, Vol. 49, 2018, s. 87-114.
- 5 B. Zimnowoda-Krajewska, *Badania architektury ceglanej – kryteria analityczne i graficzna interpretacja wniosków*, [w:] *Badania architektoniczne. Historia i perspektywy rozwoju*, red. M. Arszyński, M. Prarat, B. Zimnowoda-Krajewska, U. Schaaf, Toruń 2015, s. 121-139.
 - 6 Z. Stobiecka, op. cit., s. 280; A. Adamczyk, op. cit., s. 53.
 - 7 Cytat z 5 kwietnia 1624 r.: „[...] uczyniłem votum in honorem B. Boromei capellę zmurować na górze przy Białogonie, którą jużem murami wywiódł i prędko się zasklepi”. Zob. M. Pieniążek-Samek, *Tributum...*, s. 354.
 - 8 J. Zdanowski, op. cit., s. 17.
 - 9 Z. Stobiecka, op. cit., s. 286.
 - 10 M. Pieniążek-Samek, *Tributum...*, s. 160.
 - 11 K. Blaschke, op. cit., s. 83-84.
 - 12 Podsumowanie badań na temat ołtarzy zob. K. Blaschke, op. cit., s. 86-88.
 - 13 K. Blaschke słusznie jednak zwróciła uwagę, że portal ten nie jest wykonany z kamienia pińczowskiego. Zob. K. Blaschke, op. cit., s. 84, przyp. 42.
 - 14 Z. Stobiecka, op. cit., s. 280. Zob. również J. Michta, *Początki fundacji kościoła i klasztoru*, [w:] *Dzieje Karczówki...*, s. 13-36.
 - 15 A. Adamczyk, op. cit., s. 62.
 - 16 Nad zakrystią wybudowano dodatkowo skarbczyk. Zob. Z. Stobiecka, op. cit., s. 287; A. Adamczyk, op. cit., s. 62.
 - 17 Różnica wysokości zniwelowana została dopiero podczas prac restauratorskich na początku XX w. Zob. J. Zdanowski, op. cit., s. 12; Z. Stobiecka, op. cit., s. 287; A. Adamczyk, op. cit., s. 56. Jedynym badaczem, który uważa, że przedsionek był integralną częścią pierwszego kościoła, jest J. Michta. Zob. J. Michta, *Zapowiedź następnych tomów i części monografii*, tom 2, część 1: *Architektura zespołu klasztorowego na Karczówce (konspekt)*, [w:] *Dzieje Karczówki...*, s. 163.
 - 18 Z. Stobiecka, op. cit. s. 287-288.
 - 19 Wg Adamczyk czas powstania portali potwierdza, że rozbudowy dokonał kardynał Jan Albert Waza, biskup krakowski. Zupełne zaś ukończenie Adamczyk przypisała biskupowi krakowskiemu Janowi Zadzikowi. Zob. A. Adamczyk, op. cit., s. 65.
 - 20 A. Adamczyk, op. cit., s. 65; K. Blaschke, op. cit., s. 84.
 - 21 A. Adamczyk, op. cit., s. 65.
 - 22 Z. Stobiecka, op. cit., s. 292; A. Adamczyk, op. cit., s. 65; K. Blaschke, op. cit., s. 82. Jedynie J. Michta uważa, że zabudowa klasztoru powstała w 2. połowie XVII w. Zob. J. Michta, *Zapowiedź...*, s. 164.
 - 23 A. Adamczyk, op. cit., s. 66.
 - 24 J. Zdanowski, op. cit., s. 22.
 - 25 Ibidem, s. 21-22.
 - 26 *Atlas zabytków...*, s. 91.
 - 27 *Katalog...*, s. 44; Z. Stobiecka, op. cit., s. 294; A. Adamczyk, op. cit., s. 67.
 - 28 K. Guttmejer, *Guido Antonio Longhi. Działalność architektoniczna w Polsce*, 2006, s. 55-57.
 - 29 K. Blaschke, op. cit., s. 86.
 - 30 Ibidem, s. 88-90. Tam też znajduje się omówienie dotychczasowego stanu badań na temat wyposażenia.
 - 31 A. Adamczyk, op. cit., s. 68. W archiwach zachowany jest również rysunek wieży z zegarem. Zob. Archiwum Państwowe w Kielcach, Dyrekcja Ubezpieczeń, sygn. 57, k. 50 (kopia w zbiorach klasztoru).
 - 32 A. Adamczyk, op. cit., s. 68.
 - 33 Ibidem, s. 56.
- the collections of the Voivodeship Heritage Protection Office in Kielce, Toruń-Karczówka 2017;
- 4 These are dealt with in a separate article. See: M. Prarat, *Historia przekształceń XVII-wiecznego kościoła w zespole klasztorowym Karczówka (Kielce) w świetle analizy więźb nawy i prezbiterium*, „Acta Universitatis Nicolai Copernici. Zabytkoznawstwo i Konserwatorstwo”, Vol. 49, 2018, pp. 87-114.
 - 5 B. Zimnowoda-Krajewska, *Badania architektury ceglanej – kryteria analityczne i graficzna interpretacja wniosków*, [in:] *Badania architektoniczne. Historia i perspektywy rozwoju*, ed. M. Arszyński, M. Prarat, B. Zimnowoda-Krajewska, U. Schaaf, Toruń 2015, pp. 121-139.
 - 6 Z. Stobiecka, op. cit., p. 280; A. Adamczyk, op. cit., p. 53.
 - 7 Quote from 5 April 1624: “... I made a votive offering in honour of B. Borromeo to lay bricks for a capella on the hill near Białogon, the walls of which have already been built and which will be soon covered with a vault”. See: M. Pieniążek-Samek, *Tributum...*, p. 354.
 - 8 J. Zdanowski, op. cit., p. 17.
 - 9 Z. Stobiecka, op. cit., p. 286.
 - 10 M. Pieniążek-Samek, *Tributum...*, p. 160.
 - 11 K. Blaschke, op. cit., pp. 83-84.
 - 12 For a summary of the research on the altars, see K. Blaschke, op. cit., pp. 86-88.
 - 13 K. Blaschke, however, rightly pointed out that the portal was not made of Pińczów stone. See: K. Blaschke, op. cit., p. 84, fn. 42.
 - 14 Z. Stobiecka, op. cit., p. 280. Also see: J. Michta, *Początki fundacji kościoła i klasztoru*, [in:] *Dzieje Karczówki...*, pp. 13-36.
 - 15 A. Adamczyk, op. cit., p. 62.
 - 16 Above the sacristy an additional treasury was built. See: Z. Stobiecka, op. cit., p. 287; A. Adamczyk, op. cit., p. 62.
 - 17 The difference in height was only eliminated during restoration works at the beginning of the 20th century. See: J. Zdanowski, op. cit., p. 12; Z. Stobiecka, op. cit., p. 287; A. Adamczyk, op. cit., p. 56. The only researcher who believes that the vestibule was an integral part of the first church is J. Michta. See: J. Michta, *Zapowiedź następnych tomów i części monografii*, Vol. 2, Part 1: *Architektura zespołu klasztorowego na Karczówce (konspekt)*, [in:] *Dzieje Karczówki...*, p. 163.
 - 18 Z. Stobiecka, op. cit. pp. 287-288.
 - 19 According to Adamczyk, the time of the creation of the portals confirms that the expansion was made by Cardinal Jan Albert Waza, the Bishop of Krakow. However, Adamczyk attributed their completion to Jan Zadzik, Bishop of Krakow. See: A. Adamczyk, op. cit., p. 65.
 - 20 A. Adamczyk, op. cit., p. 65; K. Blaschke, op. cit., p. 84.
 - 21 A. Adamczyk, op. cit., p. 65.
 - 22 Z. Stobiecka, op. cit., p. 292; A. Adamczyk, op. cit., p. 65; K. Blaschke, op. cit., p. 82. Only J. Michta believes that the monastery buildings were erected in the second half of the 17th century. See: J. Michta, *Zapowiedź...*, p. 164.
 - 23 A. Adamczyk, op. cit., p. 66.
 - 24 J. Zdanowski, op. cit., p. 22.
 - 25 Ibidem, pp. 21-22.
 - 26 *Atlas zabytków...*, p. 91.
 - 27 *Katalog...*, p. 44; Z. Stobiecka, op. cit., p. 294; A. Adamczyk, op. cit., p. 67.
 - 28 K. Guttmejer, *Guido Antonio Longhi. Działalność architektoniczna w Polsce*, 2006, pp. 55-57.
 - 29 K. Blaschke, op. cit., p. 86.
 - 30 Ibidem, pp. 88-90. It includes also a discussion of the current state of research on the fixtures and fittings.

- 34 J. Zdanowski, op. cit., s. 17, przyp. 44.
- 35 J. Zdanowski, op. cit., s. 20-21. Adamczyk zwraca również uwagę na kartusz herbowy znajdujący się na ścianie południowej przedsionka, powyżej wtórnego obramienia, upatrując w nim pozostałość po głównym portalu, przeniesionym właśnie na zewnątrz. Zob. A. Adamczyk, op. cit., s. 62, 69.
- 36 A. Adamczyk, op. cit., s. 69.
- 37 J. Zdanowski, op. cit., s. 13.
- 38 A. Piasecka, *Kronika prac remontowo-konserwatorskich zrealizowanych w zespole kościoła i klasztoru bernardynów na Karczówce w latach 1945-1993*, [w:] *Karczówka. Historia...*, s. 73.
- 39 Ibidem, s. 74.
- 40 A. Adamczyk, op. cit., s. 69.
- 41 A. Piasecka, op. cit., s. 76.
- 42 Jedynie J. Michta uważa, że od początku w części wschodniej znajdował się przedsionek prowadzący do wnętrza. Zob. przyp. 14.
- 43 Znów jedyną osobą, która twierdzi, że zabudowa klasztoru miała miejsce po potopie szwedzkim, jest J. Michta. Zob. ibidem.
- 44 Jedynym badaczem postulującym takie badania był J. Lewicki. W swoich artykułach zawarł on nawet rzut przyziemia z rozwarstwieniem chronologicznym całego zespołu. Zob. J. Lewicki, *Kilka uwag...*, s. 273-280; idem, *Rec. Karczówka...*, s. 181-187.
- 45 Dokładna analiza węzłów badawczych przeprowadzona została w dokumentacji konserwatorskiej. Zob. M. Prarat, *Badania architektoniczne...*, s. 31-35.
- 46 Litera d oznacza datowanie na podstawie badań dendrochronologicznych.
- 47 Z. Złonkiewicz, A. Fijałkowska-Mader, op. cit., s. 423.
- 48 Pierwszy wiązacz prezbiterium od wschodu odwiązany jest od środka, brak również jakichkolwiek śladów na szczycie. Ślad natomiast po pierwotnej wieżbie zachował się na szczycie wschodnim nawy. Zob. M. Prarat, *Historia przekształceń...*, s. 230.
- 49 Zdecydowanie większe różnice zauważalne są w wiązarach nr 1-11 oraz 12-17 nawy (licząc od zachodu). Należy również zwrócić uwagę na hipotezę o pierwotnie orientowanym układzie z prezbiterium od strony wschodniej. Zob. ibidem, s. 233.
- 50 Postuluje się wykonać ponownie badania dendrochronologiczne dla wszystkich zachowanych oryginalnych elementów.
- 51 Został on wykonany najprawdopodobniej z piaskowca z Kunowa. Zob. Z. Złonkiewicz, A. Fijałkowska-Mader, op. cit., s. 429.
- 52 Portal (wykonany z wapienia bolechowickiego) datowany jest na lata 30. XVII w. i jest łączony stylistycznie z portalem prowadzącym do przedsionka (wykonany z piaskowca szydłowieckiego), który musiał być wstawiony dopiero w trzeciej fazie rozbudowy. Nie można wszak wykluczyć, że portal prowadzący do zakrystii został wtórnie wprowadzony. Jedyną możliwością określenia, czy zakrystia jest strukturą powiązaną z prezbiterium, jest analiza styku ścian w narożniku północno-zachodnim pomiędzy prezbiterium a zakrystią. Odnośnie do materiału, z którego wykonano portale zob. ibidem.
- 53 Jednoznacznie wskazuje na to datowanie drewnianej konstrukcji wieży, połączonej integralnie z murem.
- 54 Pomimo że na jednym ze słupów zachowana jest data 1778, sama konstrukcja oraz system znaków montażowych (osobne oznaczenie każdej ze stron z wykorzystaniem znaków
- 31 A. Adamczyk, op. cit., p. 68. The archives also include a drawing of the tower with a clock. See: The National Archives in Kielce, Insurance Directorate, ref. no. 57, c. 50 (copy in the monastery collections).
- 32 A. Adamczyk, op. cit., p. 68.
- 33 Ibidem, p. 56.
- 34 J. Zdanowski, op. cit., p. 17, fn. 44.
- 35 J. Zdanowski, op. cit., pp. 20-21. Adamczyk also draws attention to the coat of arms cartouche on the southern wall of the vestibule, above the secondary frame, seeing it as the remnants of the main portal, which was moved just outside. See A. Adamczyk, op. cit., pp. 62, 69.
- 36 A. Adamczyk, op. cit., p. 69.
- 37 J. Zdanowski, op. cit., p. 13.
- 38 A. Piasecka, *Kronika prac remontowo-konserwatorskich zrealizowanych w zespole kościoła i klasztoru bernardynów na Karczówce w latach 1945-1993*, [in:] *Karczówka. Historia...*, p. 73.
- 39 Ibidem, p. 74.
- 40 A. Adamczyk, op. cit., p. 69.
- 41 A. Piasecka, op. cit., p. 76.
- 42 Only J. Michta believes that from the beginning there was a vestibule in the eastern part leading to the interior. See: footnote 14.
- 43 Again, the only person who claims that the monastery buildings were erected after the Swedish Deluge is J. Michta. See: Ibidem.
- 44 The only researcher who postulated such research was J. Lewicki. In his articles, he even included a ground floor plan with a chronological stratification of the entire complex. See: J. Lewicki, *Kilka uwag...*, pp. 273-280; idem, *Rec. Karczówka...*, pp. 181-187.
- 45 A thorough analysis of the research nodes was carried out in the conservation documentation. See: M. Prarat, *Badania architektoniczne...*, pp. 31-35.
- 46 The letter d denotes dating based on the dendrochronological studies.
- 47 Z. Złonkiewicz, A. Fijałkowska-Mader, op. cit., p. 423.
- 48 The first truss of the chancel from the east is detached from the inside, there are also no traces at the gable. The trace of the original roof truss has been preserved at the eastern gable of the nave. See: M. Prarat, *Historia przekształceń...*, p. 230.
- 49 Definitely greater differences can be seen in trusses no. 1-11 and 12-17 of the nave (counting from the west). Attention should also be drawn to a hypothesis concerning the originally orientated layout with the chancel on the eastern side. See: Ibidem, p. 233.
- 50 It is proposed to carry out dendrochronological studies again for all the preserved original elements.
- 51 It was most probably made of sandstone from Kunów. See: Z. Złonkiewicz, A. Fijałkowska-Mader, op. cit., p. 429.
- 52 The portal (made of limestone from Bolechowice) dates back to the 1630s and is stylistically connected with the portal leading to the vestibule (made of sandstone from Szydłowiec), which must have been inserted only in the third phase of the expansion. However, it cannot be ruled out that the portal leading to the sacristy was reintroduced. The only way to determine whether the sacristy is a structure connected with the chancel is to analyse the contact area of the walls in the north-west corner between the chancel and the sacristy. Regarding the material from which the portals were made, see: Ibidem.
- 53 This is clearly indicated by the dating of the wooden structure of the tower, integrally connected to the wall.

- o formie półkieszyca) sugerują odwiązanie wieży i sygnaturki w tym samym czasie.
- 55 Podniesienie posadzki przedsionka, w którym znajdowały się wówczas schody, spowodowało konieczność zmiany wysokości portalu.
- 56 Zob. Archiwum Państwowe w Kielcach, Dyrekcja Ubezpieczeń, sygn. 57, k. 41 (kopia w zbiorach klasztoru).
- 57 Ponad 1 m grubości dla ściany wschodniej i 80 cm dla ściany zachodniej.
- 58 Ściana północna korytarza ma analogiczną grubość.
- 59 Być może ściana została pogrubiona.
- 60 Pierwotne zadaszenie piętra przedsionka dostawione było na styk do elewacji, bez rozkuwania gzymsu wyznaczającego podstawę szczytu.
- 61 Ze względu na sklepienia należy wykluczyć komunikację z przedsionka.
- 62 Pogrubienie ściany było związane z koniecznością uzyskania odsadzki pod sklepienie. Na XIX-wiecznych rysunkach archiwalnych do empyry prowadzą schody jednobiegowe. Górna struktura klatki schodowej powiązana jest jednak integralnie z niższym murem korytarza i sklepieniami. Na rysunkach doszło zatem do graficznego uproszczenia komunikacji.
- 63 Ścianki podwyższono na oryginalną wysokość przedsionka, o czym świadczą ślady wcześniejszego osadzenia połaci dachowej. W stosunku do nowo postawionych ścian zewnętrznych te mają dokładniejsze opracowanie, zostały również otynkowane. Być może pochodzą one z wcześniejszej fazy, jednak jako struktura nieprzewiązana.
- 64 Zakładając, że sygnatura pochodzi z wcześniejszego okresu, na co wskazuje jej konstrukcja. Zob. przyp. 53.
- 65 Zob. *Katalog...*, s. 44.
- 66 Bażanka zmarł bowiem w 1726 r. Zob. S. Łoza, *Architekci i budowniczowie w Polsce*, Warszawa 1954, s. 21. Na podstawie analizy formalnej do wniosków takich doszła również K. Blaschke. Zob. K. Blaschke, op. cit., s. 86. Jedynie badania dendrochronologiczne wtórnych elementów konstrukcji hełmu mogą wyjaśnić tę kwestię.
- 67 Sposób obróbki budulca nie pozwala na połączenie tej fazy z przekształceniami XVIII w. Niewykluczone, że można ją połączyć z zakresem działań fazy 6. Negatywny wynik badań dendrochronologicznych uniemożliwił jednoznaczne rozstrzygnięcie tej kwestii.
- 68 M. Prarat, *Historia przekształceń...*, s. 231.
- 69 Prace prowadzone w 2. połowie XX w. nie są tu już charakteryzowane, bowiem brak możliwości ich graficznego oznaczenia. Zostały one podsumowane w rozdziale historycznym.
- 54 Although the date 1778 is preserved on one of the pillars, the construction itself and the system of assembly signs (a separate marking of each side using crescent shape signs) suggest detaching the tower and turret at the same time.
- 55 Raising the floor of the vestibule, which contained stairs at that time, made it necessary to change the height of the portal.
- 56 See: The National Archives in Kielce, Insurance Directorate, ref. no. 57, c. 41 (copy in the monastery collections).
- 57 Over 1 m thick for the eastern wall and 80 cm thick for the western wall.
- 58 The northern wall of the corridor has the same thickness.
- 59 The wall may have been thickened.
- 60 The original roofing of a vestibule storey was adjacent to the elevation, without hammering a cornice marking the base of the gable.
- 61 A communication route from the vestibule should be excluded due to the vaults.
- 62 The thickening of the wall was related to the necessity of obtaining a berm under the vault. The 19th century archival drawings include a single-flight staircase which led to the gallery. However, the upper structure of the staircase is integrally linked to the lower corridor wall and vaults. In this context, the drawings present a graphical simplification of communication routes.
- 63 The walls were raised to the original height of the vestibule, as evidenced by traces of the earlier installation of a roof slope. In relation to the newly built external walls, these were designed in more detail and also plastered. They may have come from an earlier phase, but as a free structure.
- 64 Assuming that the turret comes from an earlier period, as indicated by its structure. See: footnote 53.
- 65 See: *Katalog...*, p. 44.
- 66 Bażanka died in 1726. See: S. Łoza, *Architekci i budowniczowie w Polsce*, Warszawa 1954, p. 21. On the basis of a formal analysis, K. Blaschke also came to these conclusions. See: K. Blaschke, op. cit., p. 86. The only chance to answer this question is provided by dendrochronological studies of secondary elements of the cupola structure.
- 67 The manner in which the building material was processed does not allow to connect this phase with alterations of the 18th century. It may be connected with the scope of activities of phase 6. The negative result of the dendrochronological studies made it impossible to unequivocally resolve this issue.
- 68 M. Prarat, *Historia przekształceń...*, p. 231.
- 69 The works carried out in the second half of the 20th century are not described here, as it is impossible to mark them graphically. These works are summarised in the historical chapter.

Bibliografia / Bibliography

Akta archiwalne

Archiwum Państwowe w Kielcach, Dyrekcja Ubezpieczeń, sygn. 57, k. 41, 50 (kopie w zbiorach klasztoru).

Dokumentacja konserwatorskie

Klasztor bernardynów, Kielce – Karczówka, Karta Ewidencji Zabytków Architektury i Budownictwa, oprac. J. Wic, maszynopis w zbiorach Wojewódzkiego Urzędu Ochrony Zabytków w Kielcach, 1996.

Archival files

The National Archives in Kielce, Insurance Directorate, ref. no. 57, c. 41, 50 (copies in the monastery collections).

Conservation documentation

Bernardine monastery, Kielce – Karczówka, Registration Sheet of the Inventory of Architecture and Construction Monuments, prepared by J. Wic, typescript in the collections of the Voivodeship Heritage Protection Office in Kielce (1996).

Kościół parafialny pw. św. Karola Boromeusza w zespole klasztornym, Kielce – Karczówka. Karta Ewidencji Zabytków Architektury i Budownictwa, oprac. J. Wic, maszynopis w zbiorach Wojewódzkiego Urzędu Ochrony Zabytków w Kielcach, 1996.

Zabudowania gospodarcze w zespole klasztornym, Kielce – Karczówka, Karta Ewidencji Zabytków Architektury i Budownictwa, oprac. J. Wic, maszynopis w zbiorach Wojewódzkiego Urzędu Ochrony Zabytków w Kielcach, 1996.

Zespół klasztorny bernardynów, Kielce – Karczówka, Karta Ewidencji Zabytków Architektury i Budownictwa, oprac. J. Wic, maszynopis w zbiorach Wojewódzkiego Urzędu Ochrony Zabytków w Kielcach, 1996.

Piaskowska Beata, *Inwentaryzacja pomiarowo-rysunkowa części wschodniej kościoła pw. św. Karola Boromeusza w zespole klasztornym Karczówka*, maszynopis w zbiorach Wojewódzkiego Urzędu Ochrony Zabytków w Kielcach, Toruń–Karczówka, 2017.

Prarat Maciej, *Badania architektoniczne części wschodniej kościoła pw. św. Karola Boromeusza w zespole klasztornym Karczówka*, maszynopis w zbiorach Wojewódzkiego Urzędu Ochrony Zabytków w Kielcach, Toruń–Karczówka, 2017.

Ważny Tomasz, *Badania dendrochronologiczne wieży, nawy i prezbiterium kościoła pw. św. Karola Boromeusza w zespole klasztornym Karczówka*, maszynopis w zbiorach Wojewódzkiego Urzędu Ochrony Zabytków w Kielcach, Toruń–Karczówka, 2017.

Literatura / Literature

Adamczyk Anna, *Architektura zespołu klasztornego na Karczówce*, [w:] red. Jerzy Olszewski, *Karczówka. Historia, literatura, architektura, przyroda*, Kielce 1995, s. 51-72.

Błaszke Kinga, *Kościół na Karczówce. Zapomniane sanktuarium św. Karola Boromeusza*, [w:] red. Piotr Krasny, Michał Kurzeja, *Święty Karol Boromeusz a sztuka w Kościele powszechnym, w Polsce, w Niepołomicach*, Kraków–Niepołomice 2013, s. 77-99.

Guttmejer Karol, *Guido Antonio Longhi. Działalność architektoniczna w Polsce*, Warszawa 2006, s. 55-57.

Katalog zabytków sztuki w Polsce, t. 3, *Województwo kieleckie*, red. Jerzy Łoziński, Barbara Wolff, z. 4, *Powiat kielecki*, oprac. Tadeusz Przyppkowski, Warszawa 1957, s. 42-43.

Lewicki Jakub, *Kilka uwag na marginesie monografii bernardynskiego zespołu klasztornego na Karczówce pod Kielcami*, „Kwartalnik Architektury i Urbanistyki”, R. 43, 1998, z. 3, s. 273-280.

Parish church of St. Charles Borromeo in the monastery complex, Kielce – Karczówka, Registration Sheet of the Inventory of Architecture and Construction Monuments, prepared by J. Wic, typescript in the collections of the Voivodeship Heritage Protection Office in Kielce (1996).

Farm buildings in the monastery complex, Kielce – Karczówka, Registration Sheet of the Inventory of Architecture and Construction Monuments, prepared by J. Wic, typescript in the collections of the Voivodeship Heritage Protection Office in Kielce (1996).

Bernardine monastery complex, Kielce – Karczówka, Registration Sheet of the Inventory of Architecture and Construction Monuments, prepared by J. Wic, typescript in the collections of the Voivodeship Heritage Protection Office in Kielce (1996).

Piaskowska Beata, *Inwentaryzacja pomiarowo-rysunkowa części wschodniej kościoła pw. św. Karola Boromeusza w zespole klasztornym Karczówka* [Measurement and drawing inventory of the eastern part of the church of St. Charles Borromeo in the Karczówka monastery complex], typescript in the collections of the Voivodeship Heritage Protection Office in Kielce, Toruń–Karczówka, 2017.

Prarat Maciej, *Badania architektoniczne części wschodniej kościoła pw. św. Karola Boromeusza w zespole klasztornym Karczówka*, [Architectural studies of the eastern part of the church of St. Charles Borromeo in the Karczówka monastery complex], typescript in the collections of the Voivodeship Heritage Protection Office in Kielce, Toruń–Karczówka, 2017.

Ważny Tomasz, *Badania dendrochronologiczne wieży, nawy i prezbiterium kościoła pw. św. Karola Boromeusza w zespole klasztornym Karczówka* [Dendrochronological studies of the tower, nave and chancel of the church of St. Charles Borromeo in the Karczówka monastery complex], typescript in the collections of the Voivodeship Heritage Protection Office in Kielce, Toruń–Karczówka, 2017.

Lewicki Jakub, *Rec. Karczówka. Historia, literatura, architektura, przyroda*, „Ochrona Zabytków” 1998, nr 2, s. 181-187.

Łoza Stanisław, *Architekci i budowniczy w Polsce*, Warszawa 1954.

Łoziński Jerzy, Miłobędzki Adam, *Atlas zabytków architektury w Polsce*, Warszawa 1967, s. 91.

Michałowska Marta, *Zabytkowe tekstylia kieleckie*, Warszawa 1989.

Michta Jerzy (red.), *Dzieje Karczówki w Kielcach w latach 1624-2024*, t. 1, *Początki fundacji, insygnia, fundator*, Kielce 2016.

Morka Mieczysław, *Figura Św. Barbary w klasztorze na Karczówce w Kielcach*, „Biuletyn Historii Sztuki”, R. 40, 1978, nr 4, s. 377-399.

Moryc Cyprian, *Galeria portretowa wybitnych bernardynów jako wyraz plastyczny ideału doskonałości zakonnej promowane*

- go w środowisku bernardyńskim w XVII i XVIII w., [w:] red. Irena Rolska-Boruch, *Studia nad sztuką renesansu i baroku*, t. 10, *Programy ideowe w przedsięwzięciach artystycznych w XVI-XVIII wieku*, Lublin 2010, s. 265-293.
- Piasecka Anna, *Kronika prac remontowo-konserwatorskich zrealizowanych w zespole kościoła i klasztoru bernardynów na Karczówce w latach 1945-1993*, [w:] red. Jerzy Olszewski, *Karczówka. Historia, literatura, architektura, przyroda*, Kielce 1995, s. 73-77.
- Pięiążek-Samek Marta, *Kościół i klasztor na Karczówce w dobie nowożytnej – architektura i wyposażenie*, [w:] „*Studia Muzealno-Historyczne*” 2012, t. 4, s. 11-31.
- Pięiążek-Samek Marta, *Tributum Gratitudinis Reddo. Fundacje artystyczne na terenie Kielc w XVII i XVIII wieku. Studium z historii kultury*, Kielce 2005.
- Prarat Maciej, *Historia przekształceń XVII-wiecznego kościoła w zespole klasztornym Karczówka (Kielce) w świetle analizy więźb nawy i prezbiterium*, „*Acta Universitatis Nicolai Copernici. Zabytkoznawstwo i Konserwatorstwo*”, Vol. 49, 2018, s. 87-114.
- Stobiecka Zofia, *Pobernardyński zespół kościelno-klasztorny na Karczówce*, „*Rocznik Muzeum Świętokrzyskiego*”, t. 8, Kraków 1973, s. 275-304.
- Zdanowski Józef, *Karczówka pod Kielcami*, Kielce 1928.
- Zimnowoda-Krajewska Bożena, *Badania architektury ceglanej – kryteria analityczne i graficzna interpretacja wniosków*, [w:] red. Marian Arszyński, Maciej Prarat, Bożena Zimnowoda-Krajewska, Ulrich Schaaf, *Badania architektoniczne. Historia i perspektywy rozwoju*, Toruń 2015, s. 121-139.
- Złonkiewicz Zbigniew, Fijałkowska-Mader Anna, *Kamień w architekturze zespołu kościelno-klasztornego na Karczówce w Kielcach (Góry Świętokrzyskie)*, „*Przegląd Geologiczny*” 2018, nr 7, s. 421-435.

Źródła internetowe / Internet sources

- <http://www.galeriaswietokrzyska.wici.info/archiwum/karczowka-zdanowski.pdf> [data dostępu: 25.06.2017].
- http://sbc.wbp.kielce.pl/Content/16075/KARCZ%C3%93WKA_bibliografia%20w%20wyborze.pdf [data dostępu: 20.06.2017].
- <http://wuoz.kielce.pl/p,98,rejestr-zabytkow-nieruchomych> [data dostępu: 18.08.2017].

