



**Andrzej Legendziewicz\***

## *Średniowieczna architektura kościoła pw. św. Jadwigi Śląskiej w Zielonej Górze i jej przemiany od XIV do XX w.*

### *Medieval architecture of the Church of St. Hedwig of Silesia in Zielona Góra and transformations to the church between the 14<sup>th</sup> and 20<sup>th</sup> centuries*

#### *Wprowadzenie*

Kościół konkatedralny pw. św. Jadwigi Śląskiej wraz z ratuszem to dwie najstarsze budowle monumentalne na obszarze miasta lokacyjnego w Zielonej Górze. Świątynia, położona pośrodku placu ks. Biskupa Wilhelma Pluty (będącego pozostałością dawnego cmentarza), nie stanowiła dotychczas tematu szczegółowych rozważań w zakresie przemian jej architektury. Celem poniższego artykułu jest przedstawienie chronologii ewolucji formy kościoła na podstawie wyników badań architektonicznych, analizy wzmianek źródłowych oraz ikonografii archiwalnej. Pozwoliły one zidentyfikować główne etapy przekształceń budowli od XIV do XX w. Obraz wyłaniający się z tych ustaleń wskazuje, że ukształtowana pod koniec gotyku forma świątyni uległa znaczącym przemianom w wyniku kataklizmów, katastrof oraz zmieniających się gustów.

#### *Opis kościoła*

Orientowana bryła kościoła składa się z trójnawowego, czteroprzęsłowego korpusu oraz dwuprzęsłowego zamkniętego trójbocznie prezbiterium. Od południa do chóru przylega dwuprzęsłowa, dwukondygnacyjna kaplica Ogrójcowa z emporą na piętrze. Kolejna kaplica przylega

#### *Introduction*

The co-cathedral church of St. Hedwig of Silesia and the city hall are the two oldest architectural monuments of the charter city of Zielona Góra. The church, which is situated in the middle of Bishop Wilhelm Pluta square, a former cemetery area, has not been the subject of detailed considerations as far as transformations to its architecture are concerned. The objective of this paper is to present a chronological account of the evolution of the form of the church based on the results of research work, the analysis of source records and archival iconography. The author was able to identify the major stages of the transformations to the church between the 14<sup>th</sup> and 20<sup>th</sup> centuries. The findings indicate that the church received the form in the late Gothic and it was further subjected to significant transformations due to calamities, disasters and changing preferences.

#### *Description of the church*

This oriented church building consists of a three-aisle, four-span body and of a two-span presbytery which is enclosed on three sides. The two-span, two-storey Gethsemane Chapel with an organ gallery on the first floor adheres to the choir from the south. Another chapel adheres to the Gethsemane Chapel and to the easternmost span of the body. There is a tower by the north wall in line with the chancel arch, and east of the tower there is a single-storey sacristy. Three church porches are added

\* ORCID: 0000-0002-9228-296X. Wydział Architektury Politechniki Wrocławskiej/Faculty of Architecture, Wrocław University of Science and Technology.



Il. 1. Zielona Góra, konkatedra pw. św. Jadwigi Śląskiej,  
widok ogólny od południowego zachodu  
(fot. A. Legendziewicz)

Fig. 1. Zielona Góra, co-cathedral of St. Hedwig of Silesia,  
general view from the southwest  
(photo by A. Legendziewicz)



Il. 2. Zielona Góra, konkatedra pw. św. Jadwigi Śląskiej,  
widok ogólny od wschodu  
(fot. A. Legendziewicz)

Fig. 2. Zielona Góra, co-cathedral of St. Hedwig of Silesia,  
general view from the east  
(photo by A. Legendziewicz)

do niej i do skrajnego wschodniego przęsła korpusu. Od północy, przy ścianie w linii arkady tęczowej umieszczona jest wieża, a po jej wschodniej stronie – parterowa zakrystia. Do korpusu dostawione są także trzy kruchty: największa, dwukondygnacyjna o szerokości nawy głównej przy ścianie zachodniej oraz dwie mniejsze w osi drugiego od wschodu przęsła, od południa i północy. Prezbiterium nakryto dachem wielospadowym, a korpus dwuspadowym zamkniętym od zachodu trójkątnym szczytem, z trzema poprzecznymi, wielospadowymi. Kaplicę Ogrójcową z emporą nakrywają dwa równoległe ustroje trójspadowe, a kaplicę Chrzcielną (obecnie Matki Boskiej Częstochowskiej) – pulpitowy. Analogiczne założono na kruchcie północnej i zachodniej. Ostatni z przedsionków, po stronie południowej, otrzymał nakrycie trójspadowe ze ściętym naczółkiem. Nad bryłę kościoła wyrasta trzykondygnacyjna wieża z kopulastym hełmem z gałką i krzyżem, którego podstawę obiega kuta balustrada (il. 1, 2).

Prezbiterium ukształtowano jako dwuprzęsłowe, z wielobocznym zamknięciem, nad którym założono sklepienie krzyżowe, bezżebrowe. Światło do jego wnętrza wpada przez trzy okna o wykroju odcinkowym: dwa wysokie w bocznych ścianach zamknięcia oraz jedno niewielkie od północy, umieszczone nad dachem zakrystii. Przez arkadę tęczową o uskokowej, ostrołucznej archiwolcie połączono chór z halowym, czteroprzęsłowym korpusem. Podział na trzy nawy wydzielono ścianami arkadowymi opartymi na ośmiobocznych filarach. Na nich rozpięto sklepienia krzyżowe o dekoracji okuciowej. Wnętrze oświetlają wysokie okna o wykroju odcinkowym, trzy od południa i cztery od północy (il. 3, 4).

Przylegająca do prezbiterium kaplica Ogrójcowa oraz empora nad nią otrzymały sklepienia krzyżowe z gwiazdowym układem żeber (il. 5). Dolne wnętrze oświetlają dwa okna prostokątne z łękiem odcinkowym, a górne – trzy wysokie o wykroju ostrołucznym o uskokowych

to the body: the biggest one consists of two storeys, is as wide as the central aisle (the nave) and built by the west wall, and two smaller ones are built along the axis of the second easternmost span from the south and north. The presbytery is covered with a multi-slope roof, the church body is covered with a gable roof with a west-facing triangular gable and with three crosswise, multi-slope roofs. The Gethsemane Chapel, together with the organ gallery, is covered with two parallel three-slope roofing systems, and the Baptistery (at present of the chapel of Our Lady of Częstochowa) is covered with a mono-pitched roof. Mono-pitched roofs are also built on the north and west porches. The south porch is covered with a three-slope jerkinhead roof. A three-storey tower covered with a dome-like cupola with a ball and a cross rises above the church building; the cupola base is surrounded by a forged balustrade (Fig. 1, 2).

The presbytery consists of two spans and of a polygonal enclosure, which is covered with a ribless cross vault. The daylight falls into it through three segmental windows: two high windows in the side walls of the enclosure and one small north-facing window above the sacristy roof. The choir is connected with the four-span hall body via the chancel arch with a stepped, lancet archivolt. The body is divided into three aisles with arcade walls that rest on octagonal pillars. The pillars support the cross vault decorated with strapwork. The interior is lit through high segmental windows, of whom three face south and four face north (Fig. 3, 4).

The Gethsemane Chapel adjacent to the presbytery and the organ gallery above the Chapel are covered with a cross vault whose ribs are arranged in a star-shaped pattern (Fig. 5). The Chapel is lit through two rectangular windows topped with segmental non-circular arches; the space above it is lit through three high lancet windows with stepped reveals, of which one faces east and two face south. The sacristy, which is situated north of the chapel,





Il. 3. Zielona Góra, konkatedra pw. św. Jadwigi Śląskiej, widok wnętrza prezbiterium (fot. A. Legendziewicz)

Fig. 3. Zielona Góra, co-cathedral of St. Hedwig of Silesia, view of the inside of the presbytery (photo by A. Legendziewicz)

ościeżach, jedno od wschodu i dwa od południa. Położona po stronie północnej zakrystia składa się z dwóch pomieszczeń. Wschodnie sklepienie kolebą w osi północ-południe ma dwa okna – od północy i wschodu. Przez prostokątny otwór łączy się ono z drugim, znajdującym się w przyziemiu wieży. Wnętrze to nakrywa strop, a w jego ścianie północnej umieszczone są drzwi z nadświetłem odcinkowym zabezpieczone kratą. Przylegająca do pierwszego przęsła korpusu kaplica Chrzcielna o sklepieniu żebrowym, gwiaździstym z rozetą, doświetlona jest od południa niewielkim oknem odcinkowym (il. 6). Obie kruchty boczne pozbawione są okien. Do południowej prowadzi wejście ostrołuczne o uskokowych ościeżach, umieszczone we wnęce nakrytej łękiem odcinkowym, a do północnej – półkoliste z gładkim obramieniem. Pierwsza ma sklepienie dwuprzęsłowe, przy ścianie nawy kolebkowe, a od wejścia krzyżowo-żebrowe. Natomiast druga otrzymała kolebkę w osi północ-południe. Trzecią z krucht – zachodnią – dekoruje koleba w osi północ-południe, z trzema poprzecznymi lunetami. Od południa doświetlają ją dwa okna ostrołuczne o uskokowych ościeżach w przyziemiu oraz niewielkie z łękiem odcinkowym na piętrze. Od zachodu prowadzi do niej wejście o wykroju półkolistym ujęte w gładkie obramienie z kostkowymi impostami.

Podział poziomów wieży wyznaczają drewniane stropy. Na pierwszym, nad zakrystią znajduje się pomieszczenie



Il. 4. Zielona Góra, konkatedra pw. św. Jadwigi Śląskiej, sklepienie nawy głównej (fot. A. Legendziewicz)

Fig. 4. Zielona Góra, co-cathedral of St. Hedwig of Silesia, vault over the nave (photo by A. Legendziewicz)

consists of two rooms. The east room has a barrel vaulted ceiling along the north-south axis and two windows; one of the windows faces north and the other faces east. The room links with another room situated on the ground floor via a rectangular opening. The tower room is covered with a ceiling and has a door with a segmental transom window secured with bars in its north wall. The Baptistry, which adheres to the first span of the body, is covered with a stellar, ribbed vault with a rosette and is lit through a small, south-facing segmental window (Fig. 6). Both





Il. 5. Zielona Góra, konkatedra pw. św. Jadwigi Śląskiej,  
kaplica Ogrójcowa, sklepienie  
(fot. A. Legendziewicz)

Fig. 5. Zielona Góra, co-cathedral of St. Hedwig of Silesia,  
Gethsemane Chapel, the vault  
(photo by A. Legendziewicz)



Il. 6. Zielona Góra, konkatedra pw. św. Jadwigi Śląskiej,  
kaplica Chrzcielna, sklepienie  
(fot. A. Legendziewicz)

Fig. 6. Zielona Góra, co-cathedral of St. Hedwig of Silesia,  
Baptistry, the vault  
(photo by A. Legendziewicz)

of the side porches have no windows. The south porch is accessible via a lancet entrance with stepped reveals in a recess that is topped with a segmental non-circular arch; the north porch is accessible via a semicircular, smoothly framed entrance. The first porch is decorated with a two-span vault, a barrel vault near the aisle wall, and a cross and ribbed vault at the entrance. The second porch has a barrel vault along the north-south axis. The third of the porches, the west one, is decorated with a barrel along the north-south axis and three lunettes. It is lit through two south-facing lancet windows with stepped reveals on the ground floor and a small window topped with a segmental non-circular arch on the first floor. It is accessible from the west via a semicircular entrance which is smoothly framed and provided with imposts made of cubes.

The division of the tower into storeys is determined by wooden floors. There is a utility room on the first floor, above the sacristy. The other storey, the belfry, and the attic above the presbytery and the body are accessible via wooden stairs, which are installed along the enclosure walls.

The elevation of the co-cathedral is decorated with brickwork bonds presented in the wall face, and with plaster architectural detail. The western façade, where there are no windows, is decorated at the edges with high recesses

gospodarcze. Na kolejne oraz do dzwonów, a także na strych nad prezbiterium i korpusem prowadzą schody założone wzdłuż ścian obwodowych.

Wystrój elewacji konkatedry tworzą eksponowane w licu wątki ceglane oraz tynkowy detal architektoniczny. Fasadę zachodnią, pozbawioną okien, dekorują na skrajach wysokie wnęki nakryte dwoma łękami odcinkowymi opartymi na ceglanym wsporniku. Nad nimi zakomponowano płycinę fryzową, a pod – dwie kolejne wnęki z łękami odcinkowymi. Środkową partię wypełnia kruchta założona pomiędzy przyporami, z wejściem na osi i dwoma niewielkimi odcinkowymi wnękami powyżej niego. Nad nią wyrasta niski trójkątny szczyt dachu. Rytm elewacji południowej korpusu wyznaczają trójuskokowe skarpy, z najwyższą partią obróconą pod kątem 45 stopni. Pomiędzy nimi umieszczono okna o wykroju odcinkowym, a w partii zwieńczenia – płycinę fryzową. W pierwszym od wschodu przęśle wprowadzono kaplicę Chrzcielną o gładkich pozbawionych detalu elewacjach, a w drugim – kruchtę południową z gzymsami – pod okapem dachu i naczółka. Wschodnią dwuprzęsłową partię w zasięgu chóru, obejmującą kaplicę Ogrójcową i empore zakomponowano jako dwukondygnacyjną i ujęto w trzy masywne prostopadłe przypory. Pomiędzy nimi wprowadzono ostrołuczne okna uskokowe, a powyżej dwa pasy płycin fryzowych, z których dolny wzbogacono o ceglany gzyms. Od wschodu elewację z jednym ostrołuczным oknem zwieńczono dwoma fryzami: dolnym z cegieł w czterech poziomach ułożonych rębem oraz górnym – gładkim. Kompozycja wielobocznego zamknięcia chóru jest zbliżona. Narożniki ujmują dwuuskokowe przypory, między którymi przebito okna. Nad nimi zakomponowano dwa pasy fryzowe. Układ elewacji północnej jest podobny do opisanego powyżej po stronie południowej. Rytm wyznaczają dwuuskokowe przypory z wprowadzonymi między nimi odcinkowymi oknami. Partię zwieńczenia tworzy płycina fryzowa, a powyżej – ceglany, profilowany gzyms złożony z kształtek ceramicznych. W drugim od wschodu przęśle umieszczono kruchtę o tynkowych elewacjach z wejściem ujętym w gładkie obramienie. Układ artykulacji wieży podzielono na trzy strefy. Dolna, pozbawiona detalu sięga do poziomu gzymsu wieńczącego ściany korpusu. Powyżej zaoblono narożniki trzonu, ujęto go w gładkie lizeny, na których oparto profilowany gzyms. Pomiędzy lizenami zakomponowano wysokie półkoliste okna i obramienia z lustrami pod parapetami. Najwyższą kondygnację ozdobiło pilastrami w porządku toskańskim, na których oparto profilowany gzyms z belkowaniem z tryglifami. Po wschodniej stronie wieży umieszczono parterową zakrystię z tynkowymi elewacjami pozbawionymi detalu (il. 1, 2).

### **Analiza źródeł oraz stanu badań**

Zielona Góra po raz pierwszy została wymieniona w dokumencie wystawionym 5 marca 1302 r. przez Henryka III Głogowskiego – jako stolica *weichbildu* i siedziba landwójta [1, nr 2700]. Z aktu zredagowanego trzy lata później wiadomo natomiast o zielonogórskich mieszczanach (*cives*) dzierżawiących 36 łanów [1, s. 145]. Zdaniem lokalnego kronikarza Otto Wolffa prawa miejskie

covered with two segmental non-circular arches that are based on brick brackets. Above them, there are frieze panels, and below them there are two other recesses covered with segmental non-circular arches. In the middle of the façade between the buttresses, there is a church porch with an entrance built along the axis, and two small segmental recesses above the entrance. A low triangular roof gable rises from above the porch. The southern elevation of the body is emphasised by three-stepped counterforts whose highest parts are rotated through 45 degrees. Between the counterforts, there are segmental windows, and in the finial part, there is a frieze panel. The easternmost span spreads over the Baptistry, whose elevations are smooth and undecorated; the second span contains the south porch with cornices beneath the eaves and a jerkinhead. The eastern two-span part of the elevation within the choir, including the Gethsemane Chapel and the organ gallery, consists of two storeys and is supported by three massive perpendicular buttresses. Between the buttresses, there are stepped lancet windows, and above them there are two strips of frieze panels, with the lower strip being enriched with a brick cornice. The eastern elevation containing a single lancet window is topped with two friezes: the lower one is made of four layers of bricks that are laid at an angle of 45 degrees to the wall face, and the upper one is flat. The polygonal enclosure of the choir looks like that described above. The corners are supported by two-stepped buttresses. There are windows between the buttresses. Two frieze strips are arranged above the windows. The north elevation looks like the south elevation. It is emphasised by two-stepped buttresses between which there are segmental windows. In the finial part, there is a frieze panel, and above it there is a shaped, ceramic cornice consisting of ceramic mouldings. In the second easternmost span, there is a porch, whose elevations are plastered and whose entrance is smoothly framed. The articulation of the tower elevation is divided into three zones. The lower zone contains no detail and runs up to the top cornice of the wall. Above, the tower stem corners are rounded, the stem itself is decorated with smooth pilaster strips on which a moulded cornice is based. Between the pilaster strips, there are high, semicircular framed windows and panels under the windowsills. The highest storey is decorated with pilasters arranged in the Tuscan order. A moulded cornice within an entablature with triglyphs is based on the pilasters. On the eastern side of the tower, there is a single-storey sacristy with plastered undecorated elevations (Fig. 1, 2).

### **Analysis of sources and the state of research**

The name of Zielona Góra was mentioned for the first time as the *Weichbild* [municipal area] capital and the seat of the landlord in a document issued by Henry III of Głogów on 5 March 1302 [1, No. 2700]. A deed drafted three years later mentions Zielona Góra burghers (*cives*) who leased a land of 36 *lans* [1 *lan* = 16.8 ha] [1, p. 145]. The local chronicler Otto Wolff was of the opinion that the city rights had been granted to Zielona Góra in 1315 (cf. [1, No. 3462], [2, p. 39]). He dated the beginning of the construction of the original parish church back to





Il. 7. Zielona Góra, konkatedra pw. św. Jadwigi Śląskiej, widok od północnego zachodu, rycina z połowy XVIII w. F.B. Wernera [8, sygn. T5\_0245a]

Fig. 7. Zielona Góra, co-cathedral of St. Hedwig of Silesia, view from the northwest, a drawing made in the middle of the 18<sup>th</sup> century by F.B. Werner [8, Ref. no. T5\_0245a]

Zielona Góra otrzymała w 1315 r. (por. [1, nr 3462], [2, s. 39]). Według niego początki budowy pierwotnego kościoła parafialnego należy osadzić w 1272 r., a jego ukończenie 22 lata później [2, s. 23]. Na tych hipotezach opierali się także kolejni dwaj historycy Hugo Schmidt [3, s. 69, 70] oraz Franz Xavier Liebig [4, s. 6]. Najstarsza wiarygodna informacja o kościele parafialnym pochodzi z dyplomu z 12 maja 1317 r. Wymieniany jest tam pleban ksiądz – Wolfger [5, nr 3682a]. Świątynia ta uległa zniszczeniu w wyniku pożaru w 1419 r. [3, s. 72]. W świetle aktu z 29 stycznia 1423 r. księżęta głogowsko-żagańscy Henryk IX Starszy i Henryk X Rumpold (Młodszy) – synowie Henryka VIII Wróbla – zgodnie z wolą zmarłej matki księżnej Katarzyny Opolskiej przekazali patronat nad kościołem parafialnym na rzecz klasztoru kanoników regularnych w Żaganiu [2, s. 233], [3, s. 71], [6, s. 17]. Dach i wieża świątyni spłonęły w wyniku pożogi, która wybuchła 26 lipca 1582 r. [3, s. 89], [4, s. 9], [6, s. 104, 105]. Odbudowę zakończono w 1590 r. [3, s. 89], [6, s. 112]. Po raz kolejny kościół uległ zniszczeniu w wyniku kataklizmu szalejącego 23–24 sierpnia 1651 r. [6, s. 149]. Naprawy prowadzono bardzo opieszale przez prawie 36 lat, co odnotowano w sprawozdaniu z wizytacji dokonanej na przełomie 1687 i 1688 r. [7, s. 513, 514]. Największa katastrofa dotknęła kościół 14 lipca 1776 r., kiedy to zawaliła się wieża, niszcząc częściowo sklepienia prezbiterium i nawy północnej korpusu oraz fragmenty ich elewacji [6, s. 278]. Rozpoczętą niemal natychmiast

1272, and the completion – to 22 years later [2, p. 23]. Two other historians, Hugo Schmidt [3, pp. 69, 70] and Franz Xavier Liebig [4, p. 6] formulated similar hypotheses. The oldest reliable information about the parish church comes from a certificate dated 12 May 1317. The document mentions the parish priest Wolfger [5, No. 3682a]. The church was destroyed in a fire in 1419 [3, p. 72]. The deed of 29 January 1423 states that Henry IX Duke of Głogów (the Older) and Henry X Rumpold Duke of Żagań (the Younger) – sons of Henry VIII the Sparrow – transferred patronage over the parish church to the monastery of the Canons Regular of Saint Augustine in Żagań under the will of their late mother Katharina Duchess of Opole [2, p. 233], [3, p. 71], [6, p. 17]. The church roof and tower burnt as the result of a conflagration that broke out on 26 July 1582 [3, p. 89], [4, p. 9], [6, p. 104, 105]. The reconstruction was completed in 1590 [3, p. 89], [6, p. 112]. The church was further damaged by a cataclysm on 23–24 August 1651 [6, p. 149]. The rebuilding was carried out very dilatorily over almost 36 years, which was mentioned in the report of a site visit that was paid at the turn of 1687 and 1688 [7, pp. 513, 514]. The greatest catastrophe affected the church on 14 July 1776 when the tower collapsed, partly destroying the presbytery and the northern aisle vault and parts of elevations [6, p. 278]. The reconstruction which followed almost forthwith ended in the consecration of the church on 3 October 1779 [6, p. 286]. In 1832 the tower was covered with a dome-like cupola with a ball and a cross, which have survived till today [3, p. 270].

Valuable information about the architecture of the church in the 18<sup>th</sup> century is provided by a drawing made in about 1763 by Frederick B. Werner, which pictures the northern part of the church [8, Ref. no. T5\_0245a] (Fig. 7), and a drawing by Carl H. Kluge, which shows the condition after tower collapse [4, p. 8]. The drawings showing the condition of the church as of 1832 and after rebuilding were published by Schmidt [3, Fig. 5, 6, p. 70]. The state of the church at the turn of the 19<sup>th</sup> and 20<sup>th</sup> centuries is documented by a collection of postcards and photographs available on archival iconography websites [9], [10].

The literature on the co-cathedral church issues is rather modest. Otto Wolff, a Zielona Góra chronicler, was the first to discuss the church history [2, p. 23]. In 1842, having studied documents that are unknown to us, he concluded that the original church had been built in the years 1272–1294 in the place where the present church is and then it had been rebuilt in 1419. Ten years later the subject was resumed by Moritz Effner [6, pp. 17, 30]. On the basis of an indefinite document he had found in the parish archive he stated that the church had been built in the years 1372–1394. Damaged by a cataclysm, the church was reconstructed owing to the support from Duke Henry IX the Older, which was to be confirmed by that indefinite archive document. The records by this author indicate that the Gethsemane Chapel was built south of the presbytery in the late 15<sup>th</sup> century. These theses were supported by Hans Lutsch, although he stated that the Late Gothic chapel in question had been built in the 16<sup>th</sup> century [11, p. 122]. In his opinion, the frieze, which was made of

odbudowę zakończono poświęceniem świątyni 3 października 1779 r. [6, s. 286]. Wieżę nakryto do dziś zachowanym hełmem kopulastym z gałką i krzyżem w 1832 r. [3, s. 270].

Cenne informacje dotyczące ukształtowania architektury świątyni w XVIII w. zawiera rycina z widokiem kościoła od północy z około 1763 r. autorstwa Fryderyka B. Wernera [8, sygn. T5\_0245a] (il. 7) oraz rysunek Carla H. Klugego ukazujący stan po zawaleniu wieży [4, s. 8]. Grafiki z ujęciami świątyni z 1820 r. oraz już po jej odbudowie w 1832 r. publikuje Schmidt [3, il. 5, 6, s. 70]. Stan kościoła z przełomu XIX i XX w. dokumentuje zbiór pocztówek oraz fotografii dostępny na stronach serwisów internetowych z ikonografią archiwalną [9], [10].

Literatura przedmiotu omawiająca problematykę kościoła konkatedralnego jest dość skromna. Jako pierwszy w 1842 r. poruszył zagadnienia jego historii kronikarz zielonogórski – Otto Wolff [2, s. 23]. Bazując na bliżej nieznanym dokumencie, uznał, że pierwotny kościół powstał w latach 1272–1294 w miejscu obecnego i został odbudowany w 1419 r. Dziesięć lat później tematykę tę podjął Moritz Effner [6, s. 17, 30]. Na podstawie nieokreślonego dokumentu z archiwum parafialnego stwierdził, że kościół ten powstał w latach 1372–1394. Zniszczoną przez kataklizm świątynię odbudowano dzięki wsparciu księcia Henryka IX Starszego, co miał potwierdzać bliżej nieopisany dokument z archiwum parafii. Z zapisów tego autora można wnioskować, że kaplica Ogrójcowa po południowej stronie prezbiterium powstała w końcu XV w. Tezy te poparł Hans Lutsch, choć uznał, że owa późnogotycka kaplica powstała w XVI w. [11, s. 122]. Według niego elementem ją datującym jest fryz z cegieł ułożonych rębem – mimo sugestii, że sklepienia gwiazdiste w jej wnętrzu oraz w kaplicy Chrzcicielnej mogą być nieco wcześniejsze. Koncepcja została natomiast odrzucona przez Schmidta [3, s. 69–72] i Franza Xawiera Liebiga [4, s. 5, 6, 16, 32]. Pierwszy z nich opowiadał się za propozycją Wolffa czasu powstania pierwotnego kościoła i jego odbudowy po zniszczeniach 1419 r. przez augustianów dopiero po otrzymaniu prawa patronatu w 1423 r., a drugi wskazał na książąt głogowsko-żagańskich – Henryka IX Starszego i Henryka X Rumpolda (Młodsze) – jako fundatorów odbudowy zakończonej w tymże roku. Schmidt w architekturze kaplicy Ogrójcowej dostrzegł cechy późnogotyckie, a powstanie Chrzcicielnej datował na XV w.

Powojenni badacze opierali się głównie na publikacjach Wolffa i Schmidta. Z ich poglądami zgodził się Tadeusz Dzwonkowski, prezentując dzieje kościoła w kontekście historii parafii św. Jadwigi [12, s. 16–23, 25, 28, 36, 38, 49, 55, 66, 67, 71, 72]. Powstanie pierwotnej świątyni osadził w latach 1272–1294. Wysunął hipotezę, że książęta Henryk IX i Henryk X przekazali prawo patronatu 23 stycznia 1423 r. – jeszcze przed odbudową kościoła ze zniszczeń. Uznał za możliwą budowę kaplicy Ogrójcowej oraz drewnianego chóru książęcego wzdłuż nawy południowej (chór książęcy?) w latach 20. XV w. Stwierdził, że kaplica Chrzcicielna wzniesiona została przez augustianów po pożarze w 1456 r. Po pożodze w 1582 r. odbudowa trwała osiem lat. Barokowy hełm wykonano w 1678 r., a 10 lat później założono nowe okna. Katastrofa wieży miała

bricks whose headers were turned through an angle of 45 degrees, is the dating element – in spite of the suggestion that the stellar vaults inside that chapel and the Baptistry could have been built earlier. The concept, however, was rejected by Schmidt [3, pp. 69–72] and Franz Xavier Liebig [4, pp. 5, 6, 16, 32]. The former opted for Wolff's finding as to when the original church had been constructed and suggested that the church was not reconstructed by the Augustinians after the 1419 damage until the right of patronage was granted in 1423, and the latter pointed to Dukes of Głogów and Żagań – Henry IX the Older and Henry X Rumpold (the Younger) – as funders of the reconstruction which was finished in the same year. Schmidt noticed Late Gothic features in the architecture of the Gethsemane Chapel and dated the building of the Baptistry back to the 15<sup>th</sup> century.

The post-war researchers based their opinions mostly on Wolff and Schmidt's publications. Their opinions were shared by Tadeusz Dzwonkowski, who presented the church history in the context of St. Hedwig's parish history [12, pp. 16–23, 25, 28, 36, 38, 49, 55, 66, 67, 71, 72]. He dated the building of the original church back to the years 1272–1294. He put forward the hypothesis that Dukes Henry IX and Henry X granted the right of patronage on 23 January 1423 – before church rebuilding after damage started. He confirmed that the Gethsemane Chapel and the wooden ducal choir along the south aisle could have been built in the 1420s. And he stated that the Baptistry was built by the Augustinians after a fire in 1456. The reconstruction after the 1582 conflagration took eight years. The Baroque cupola was built in 1678, and new windows were built 10 years later. The tower collapsed in 1776. It was reconstructed within 2 years and its height was increased in 1832.

An interesting view on transformations to the architecture of the co-cathedral was presented by Stanisław Kowalski. In his early papers he stated that the church, which was built in the years 1272–1274, was destroyed by a fire in 1410, rebuilt soon after, together with the construction of a chapel and a tower. He associated the destruction of the vaults and the construction of the west porch and the Gethsemane Chapel with the 1528 conflagration. In his opinion, the present windows were built after the 1627 and 1651 catastrophes and the reconstruction of the tower after the 1776 collapse was completed in 1832 [13, pp. 269, 270]. These transformations were presented slightly differently in his successive publications, where the construction of the church body was dated back to the late 14<sup>th</sup> century or the early 15<sup>th</sup> century and may have followed the 1419 fire. He dated the building of the Gothic tower back to the 15<sup>th</sup> century and the construction of the chapel near the presbytery to the late 15<sup>th</sup> century or early 16<sup>th</sup> century. The west porch could have been built after the 1582 conflagration and the semicircular windows could have been built after the 1651 fire. He linked the present roof layout and tower location with the repairs that followed the 1776 catastrophe [14], [15, p. 196], [16, pp. 243, 244]. However, in his latest publications, he supported the thesis that the original, single-aisle church consecrated in 1294 was altered in the late 14<sup>th</sup> century.



miejsce w 1776 r. Odbudowano ją w 2 lata i podwyższono w 1832 r.

Interesujące spojrzenie na kształtowanie się przemian architektury konkatedry przedstawił w swoich pracach Stanisław Kowalski. W pierwszych pisał, że obecną świątynię, powstała w latach 1272–1274 i zniszczoną pożarem w 1410 r. odbudowano wkrótce potem, powiększając ją o kaplicę oraz wieżę. Zniszczenie sklepień wraz z budową kruchty zachodniej i kaplicy Ogrójcowej uznał za realizację po pożodze w 1528 r. Obecne okna wiązał z pracami po katastrofach z lat 1627 i 1651. Odbudowę wieży, po jej runięciu w 1776 r., uznał za zakończoną w 1832 r. [13, s. 269, 270]. Nieco inaczej przemiany te prezentował w kolejnych publikacjach, osadzając budowę korpusu w końcu XIV lub w początkach XV w. – być może po pożarze w 1419 r. Powstanie gotyckiej wieży widział w XV w., a kaplicy przy prezbiterium w końcu tego stulecia lub na początku kolejnego. Kruchta zachodnia miała się pojawić po pożodze w 1582 r., a półkoliste okna – po kolejnym w 1651 r. Obecny układ dachów oraz wieży powiązał z naprawami po katastrofie z 1776 r. [14], [15, s. 196], [16, s. 243, 244]. W najnowszych publikacjach natomiast opowiadał się za tezą, że pierwotny jednonawowy kościół konsekrowany w 1294 r. przebudowano w końcu XIV w. Po pożarze w 1419 r. świątynię powiększono o kaplicę Ogrójcową z emporą książęcą, południową kruchtę i wieżę. W końcu XV w. od północy dostawiono zakrystię, a od południa – kaplicę Chrzcielną. W kwestii przemian nowożytnych cytowany autor nie zmienił stanowiska [17, s. 423, 424], [18, s. 357, 358].

Zbliżony pogląd do tez przedstawionych przez Kowalskiego opublikowała Barbara Bieliniś-Kopeć [19, s. 29–61]. Budowę pierwszego kościoła, z inicjatywy żagańskiego konwentu augustianów, osadziła w 1272 r., a jego konsekrację – w dniu 3 października 1294. Poparła ustalenia Kowalskiego, wskazując 2. połowę XIV w. lub początek XV na czas powstania obecnej świątyni. Budowę kaplicy Ogrójcowej datowała na mniej więcej 1423 r., a niedługo później kruchty zachodniej – podobnie jak Dzwonkowski. W przypadku kaplicy Chrzcielnej opowiedziała się za Kowalskim – wyznaczając czas jej budowy na schyłek XV lub początek XVI w. Wzniesienie wieży uznaje natomiast za realizację z XV w. W widzeniu przemian nowożytnych zgodziła się poprzednikami.

Analizę wzmianek kronikarskich i historycznych oraz dotychczasowej literatury przedmiotu przedstawili Katarzyna Adamek-Pujśzo, Paulina Celecka i Michał Błazejewski [20, s. 9–20]. W artykule poświęconym pracom konserwatorskim w kaplicy Ogrójcowej skupili się na samej kaplicy, jej dziejach w świetle znanych wzmianek źródłowych oraz analizie wystroju malarskiego. Na podstawie dotychczasowych ustaleń i analizy formy dekoracji malarskiej wysunęli tezę o powstaniu kaplicy prawdopodobnie w 1. połowie XV w.

Ze względu na odkrycie na strychu, nad kruchtą zachodnią, pozostałości gotyckich tynków z relikami dekoracji o formie malowanych maswerków podjęto decyzję o przeprowadzeniu badań architektonicznych kościoła konkatedralnego. Prace stanowiące materiał wyjściowy poniższych rozważań przeprowadził autor niniejszego artykułu [21].

The Gethsemane Chapel, together with the organ gallery, the south porch and the tower were added after the 1419 fire, whereas the sacristy in the north and the Baptistery in the south were added in the late 15<sup>th</sup> century. His opinions on the modern transformations has remained unchanged [17, pp. 423, 424], [18, pp. 357, 358].

The theses presented by Kowalski were generally supported by Barbara Bieliniś-Kopeć [19, pp. 29–61]. She dated the construction of the church on the initiative of the Żagań monastery of the Augustinians back to 1272 and the consecration thereof to 3 October 1294. She shared Kowalski's findings by pointing to the 2<sup>nd</sup> half of the 14<sup>th</sup> century or the early 15<sup>th</sup> century as the period when the present church had been built. In her opinion, the Gethsemane Chapel was built in about 1423, and the west porch was built soon after. This opinion was supported by Tadeusz Dzwonkowski. Discussing the Baptistery, she shared Kowalski's opinion and dated the building back to the late 15<sup>th</sup> century or the early 16<sup>th</sup> century. The erection of the tower was considered by her as a 15<sup>th</sup> century project. She shared her predecessors' opinions on the modern transformations.

Chronicle analyses and historical records as well as the literature on the subject were presented by Katarzyna Adamek-Pujśzo, Paulina Celecka and Michał Błazejewski [20, pp. 9–20]. In their paper on conservation work in the Gethsemane Chapel, the authors focused on the chapel itself, on chapel history in the light of the known reference sources and on artwork décor. On the basis of the previous findings and on the analysis of the form of the artwork décor, they put forward the thesis that the chapel might have been built in the 1<sup>st</sup> half of the 15<sup>th</sup> century.

Owing to the fact that Gothic plasterwork with the relicts of painted tracery were discovered in the attic above the west porch, the decision was made to carry out research into the architecture of the co-cathedral. The work that formed the background material for the below given considerations was performed by the author of this paper [21].

### *Results of the architectural research*

The about 11.5 × 16.5 m of the presbytery enclosure is the oldest element of the church structure that has survived. Its layout can be determined by studying the exposed brickwork of the enclosure at the attic level, and of the eastern polygonal enclosure on the ground floor, and of the south wall of the Gethsemane Chapel. The choir consists of two spans and is enclosed from the east with three sides of an octagonal plan. Two-step buttresses are built along the south wall and in the corners. The elevation was articulated with high lancet windows with probably splayed reveals; the windows were built in the east and southeast walls of the polygonal enclosure, and probably in two spans from the south. The westernmost window on the southern ground floor was decorated with a lancet brick portal with a stepped archivolt. The portal has stepped reveals in its upper part and polygonal reveals at the base. The portal is presently displayed as a recess inside the Gethsemane Chapel. The face of the elevation has



### Wyniki badań architektonicznych

Najstarszym elementem w zachowanej strukturze kościoła są mury obwodowe prezbiterium o wymiarach około  $11,5 \times 16,5$  m. Jego zasięg możliwy jest do określenia na podstawie odsłoniętych wątków murów obwodowych na poziomie strychu, a w przyziemiu – w wielobocznym zamknięciu wschodnim, oraz od południa – w kaplicy Ogrójcowej. Chór otrzymał układ dwuprzęsłowy, zamknięty od wschodu trzema bokami ośmioboku. Wzdłuż ściany południowej oraz w narożach wieloboku założono dwuoskolkowe przypory. Artykulację elewacji tworzyły ostrołuczne wysokie okna o zapewne rozglifionych ościeżach, umieszczone w ścianie wschodniej i południowo-wschodniej wielobocznego zamknięcia, oraz zapewne w dwóch przęsłach od południa. W skrajnym zachodnim, w przyziemiu elewacji południowej zlokalizowano ceglany, ostrołuczny portal o uskokowej archiwolcie. Jego ościeża w górnej partii mają także układ uskokowy, a w cokołowej – wieloboczny. Portal, obecnie eksponowany w postaci wnęki, znajduje się we wnętrzu kaplicy Ogrójcowej. Lico elewacji zachowało miejscami regularny układ zendrówkowy z ciemniej wypaloną główką (il. 2, 9a).

W górnej partii murów obwodowych chóru, powyżej otworów okiennych oraz górnych poszurów skarp założono tynkowaną płycinę fryzową wysokości pięciu cegieł. Jako zwieńczenie ściany zapewne wymurowano gzyms o nieznanym obecnie profilu. Bryłę nakryto dachem wielospadowym ze ścianą szczytową zamykającą go w linii arkady tęczowej. Jej dolne partie widoczne są na strychu nad obecnym sklepieniem nawy.

Wnętrze chóru nakryto sklepieniem krzyżowym o nieznanym obecnie rysunku dekoracji żebrowej. Ślady koleb osadzonych w uformowanych w trakcie budowy oporach zarejestrowano na strychu na zachowanych fragmentach ścian gotyckich po stronie południowej, wschodniej oraz zachodniej. Prezbiterium od zachodu otwierało się ostrołuczną arkadą o uskokowej archiwolcie opartą na wielobocznych półfilarach. Po południowej stronie arkady, na poziomie strychu widoczne są strzępia wysunięte ku południu, przygotowane do dowiązania do nich murów obwodowych korpusu. Technologia budowy, zastosowane formy i detal architektoniczny (portal) wskazują, że prezbiterium powstało zapewne nie wcześniej niż w 2. połowie XIV w. – przypuszczalnie w latach 70. tego stulecia (?)<sup>1</sup> (il. 8a, b).

Prawdopodobnie gotycka zakrystia mogła mieścić się po stronie północnej, na wysokości zachodniego przęsła prezbiterium i stanowić dolną kondygnację wieży. Na taką lokalizację wskazuje brak wyodrębnionej bryły zakrystii na widoku kościoła z połowy XVIII w. autorstwa Wernera [8, sygn. T5\_0245a] (il. 7).

Wkrótce po powstaniu chóru, zapewne w początkach XV w., jeszcze przed pożarem w 1419 r. [3, s. 72] wzniesiono

retained a regular layout of overfired bricks where heading course is followed in places (Fig. 2, 9a).

A five brick-high, plastered frieze panel was built in the upper part of the choir enclosure, above the window openings and the buttresses' upper downstream aprons. The wall finial must have consisted of a cornice whose shape is unknown now. The structure was covered with a multi-slope roof whose gable was situated in line with the chancel arch. The lower parts of the arch can be seen in the attic, above the present aisle vault.

The choir was covered with a cross vault but the rib décor is presently not known. Remnants of barrels seated on the abutments which were built during the construction can be observed in the attic on parts of the Gothic walls that have survived on the south, east and west sides. From the west, the presbytery started with an ogival arcade with a stepped archivolt; the arcade was supported by polygonal half-pillars. On the south side of the arcade, at the attic level, there are toothings protruding to the south, which are prepared to attach the body enclosure walls to them. The construction technology, forms and architectural detail (portal) applied indicate that the presbytery was probably built not earlier than in the 2<sup>nd</sup> half of the 14<sup>th</sup> century – most likely in the 1370s–(?)<sup>1</sup> (Fig. 8a, b).

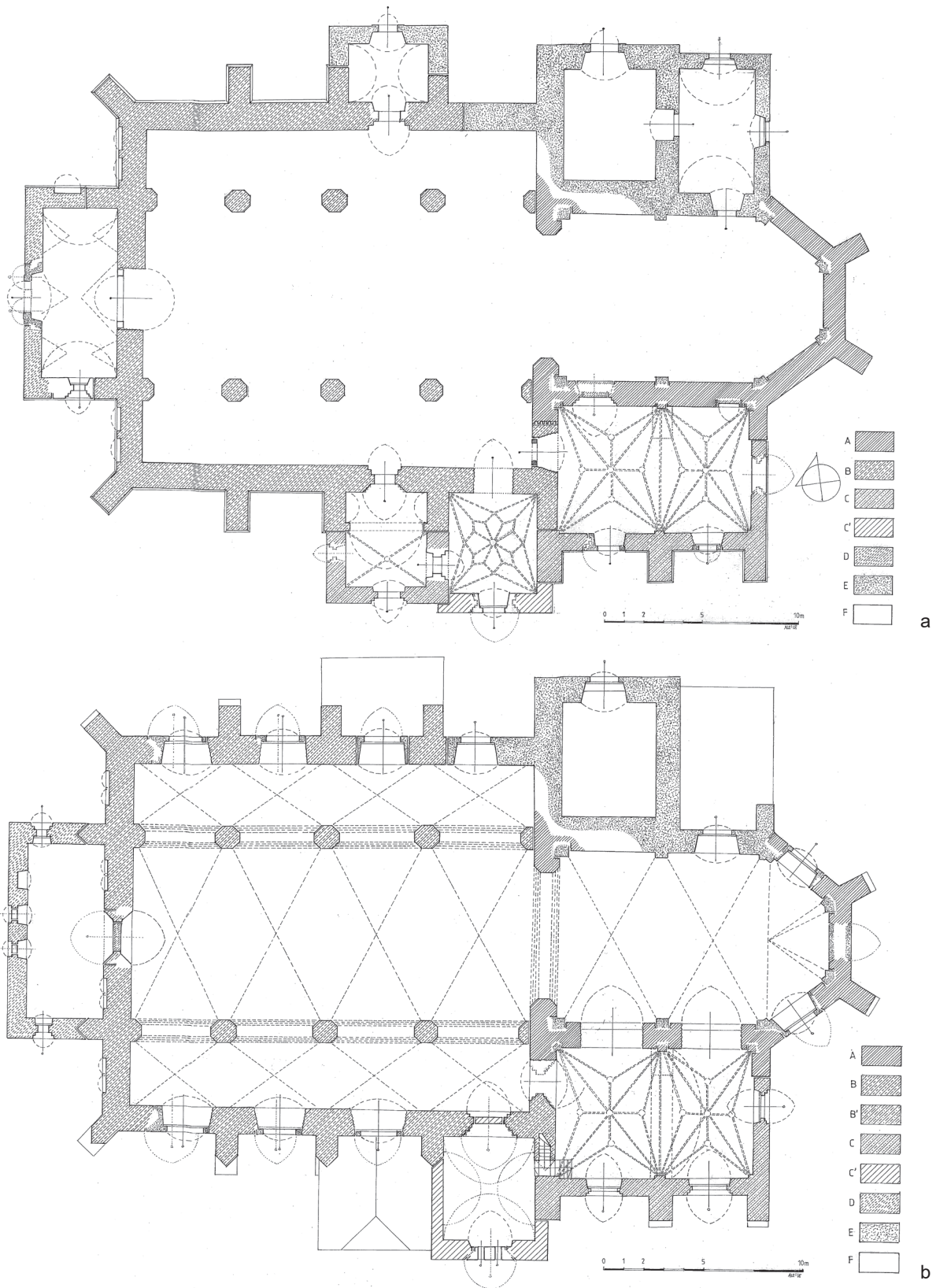
The sacristy, which was probably in the Gothic style, could have been built on the north side, at the height of the presbytery's west span, and could have formed the tower's lower storey. Such a location is pointed to in a drawing by Werner where there is the mid-18<sup>th</sup> century church but there is no separate sacristy [8, Ref. no. T5\_0245a] (Fig. 7).

The three-aisle, four-span body<sup>2</sup> was built soon after the choir had been constructed, probably in the early 15<sup>th</sup> century, before the 1419 fire [3, p. 72]. It was constructed in an approximately  $19.8 \times 22.4$  m (outer dimensions) rectangular plan. The solid was covered with a high roof with a triangular west-facing gable that was probably decorated with high lancet blind windows. Five buttresses erected in line with the span pillars and at the corners articulated the longer elevation walls. The westernmost buttresses were diagonal and the other were perpendicular to the wall planes. The buttress steps were accentuated with three downstream aprons. The highest level of the buttresses on the southern and western sides of the church consisted of pillars which were turned through 45 degrees; the pillars could have been the base for a pinnacle, which has not survived. The caps of the northern buttresses were probably flat. The wall planes were decorated with lancet windows with splays built of ceramic mouldings such as rounds and cavettos. A fragment of a partly demolished decoration of the reveal in the easternmost window on the south elevation has survived in the attic

<sup>1</sup> Such dating seems to be confirmed by the documents from the parish archive that have not survived but were cited by M. Effner [6, p. 30] and by the brick frame of the entrance in the north elevation of the town hall in Koźuchów, which is dated back to a similar time (cf. [22]).

<sup>2</sup> The layout and architectural décor resemble the church of the Sacred Heart of Jesus in Żary, which was completed (without vaults) in 1401, as the date engraved on the west portal indicates (cf. [23, pp. 202–209], [24]).

<sup>1</sup> Taką datację zdają się potwierdzać niezachowane dokumenty z archiwum parafialnego, na które powołuje się M. Effner [6, s. 30], oraz zrealizowane w podobnym czasie ceglane obramienie wejścia na elewacji północnej ratusza w Koźuchowie (por. [22]).



II. 8. Zielona Góra, konkatedra pw. św. Jadwigi Śląskiej: a) rzut przyziemia z chronologicznym rozwarstwieniem murów, b) rzut na poziomie okien z chronologicznym rozwarstwieniem murów; oznaczenia: A – 2. połowa XIV w.; B – pocz. XV w. (przed 1419 r. (?)); C – 2. połowa XV w.; C' – koniec XV/pocz. XVI w.; D – połowa XVI w.; E – 2. połowa XVII i XVIII w.; F – XIX i XX w. oraz mury nierozpoznane; linie rekonstrukcyjne wykropkowano (ryc. A. Legendziewicz)

Fig. 8. Zielona Góra, co-cathedral of St. Hedwig of Silesia: a) the ground floor level projection and the walls in chronological order, b) window-level projection and the walls in chronological order: A – the 2<sup>nd</sup> half of the 14<sup>th</sup> century; B – the early 15<sup>th</sup> century (before 1419 (?)); C – the 2<sup>nd</sup> half of the 15<sup>th</sup> century; C' – the late 15<sup>th</sup> century/early 16<sup>th</sup> century; D – the middle of the 16<sup>th</sup> century; E – the 2<sup>nd</sup> half of the 17<sup>th</sup> and 18<sup>th</sup> centuries; F – the 19<sup>th</sup> and 20<sup>th</sup> centuries and the unrecognised walls; dotted lines show reconstructed walls (drawn by A. Legendziewicz)



trójnawowy, czteroprzęsłowy korpus<sup>2</sup>. Założono go na planie zbliżonym do prostokąta o wymiarach około 19,8 × 22,4 m w obrysie zewnętrznym. Bryłę nakryto wysokim dachem zamkniętym od zachodu trójkątnym szczytem, prawdopodobnie z dekoracją w formie wysokich ostrołucznych blend. Artykulację dłuższych elewacji tworzyło pięć przypór wymurowanych w linii filarów przęseł i ujmujących narożniki. Skrajne zachodnie założono przekątniowo, a pozostałe – prostopadle do płaszczyzn ścian. Uskokki zaakcentowano trzema poszurami. Po stronie południowej i zachodniej najwyższy poziom skarp wzniesiono z obróconym pod kątem 45 stopni filarem, będącym zapewne podstawą pod niezachowany obecnie pinakiel. Przypory po stronie północnej ukształtowano prawdopodobnie o prostych nakrywach. Płaszczyzny ścian wypełniały ostrołuczne okna o gładkich wymurowanych z kształtek ceramicznych z wałkami i wklęsłkami. Fragment, częściowo skutej, dekoracji ościeża skrajnego wschodniego okna elewacji południowej zachowany jest w partii strychu nad kaplicą Chrzcielną. Na podstawie wymiarów zinwentaryzowanych relikwów można stwierdzić, że szerokość otworów mogła wynosić około 2,5 m w linii krawędzi parapetu, a światło otworu mogło mieć od 1,6 do 1,7 m szerokości. Poziom parapetu założono w linii dolnych uskoków skarp i zaakcentowano zapewne gzymsem okapowym wymurowanym z kształtek ceramicznych, których zachowanym śladem jest pas skutych cegieł ułożonych w tzw. rolkę. Dolną partię ścian ozdobiono cokołem o profilowanej górnej krawędzi, wymurowanej także z kształtek ceramicznych. Mury korpusu wzniesiono w regularnym wątku jednowozówkowym z cegły o zróżnicowanym kolorze wypału od czerwonego do czarnego z miejscowym wysiękiem szkliwienia oraz płaską spoiną z rysą. Na jednej z przypór od strony południowej zastosowano motyw ozdobny z rysunkiem pionowych rombów ułożonych z główek ciemniej wypalonych cegieł (zendrówek) (il. 1, 8a, b, 9b).

Zwieńczenie ścian ukształtowano na poziomie około 80 cm powyżej strzałek łęków otworów okiennych, tuż nad górnymi poszurami przypór. Tworzyły ją: płycina fryzowa wysokości pięciu cegieł, pas lica wysokości pięciu warstw oraz ceglany gzymś wymurowany z dwóch warstw kształtek ceramicznych z wklęsłą wyciśniętymi w formach strycharskich przed wypałem. Relikt gzymśu zachowany jest na elewacji południowej, nad skrajną zachodnią przyporą.

Wejścia do wnętrza korpusu umieszczono w drugim od wschodu przęśle. Przed południowym założono niewielki podcień – otwartą kruchtę z ostrołuczną arkadą o ceglanych, prostych krawędziach. Śladem jej jest ceglany łęk oddzielający pola sklepienne oraz ślad skutego muru nad dachem obecnej kruchty. Prześwit otworu wejścia otrzymał formę ostrołucznego portalu o trójuskokowej ceglanej archiwolcie opartej na słupkach o rozglifionych ościeżach. Wnękę od wnętrza ukształtowano w formie

above the Baptistery. The dimensions of the inventoried relicts suggest that the openings could have been about 2.5 m in width, when measured along the windowsill line, and between 1.6 m and 1.7 m in clear width. The windowsills were aligned with the lower steps of the buttresses and probably accentuated with an eaves cornice. The cornice was built of ceramic mouldings. A strip of bricks laid in rowlock course, now demolished, is a trace of the mouldings that has survived. The lower part of the walls was decorated with a plinth whose upper edge was shaped and also made of ceramic mouldings. The body walls were built by the application of a regular stretcher bond, where the brick colour varied depending on the type of firing, from red to black, with local effusions of glazing, and a flat joint with a groove. A decorative motive was applied to one of the south buttresses; it consisted of vertical rhombuses made of darker brick headers (Fig. 1, 8a, b, 9b).

The walls' finial was shaped about 80 cm above the rises of the window arches, just above the buttresses' upper downstream aprons. It consisted of a five brick-high frieze panel, a five brick-high face and a brick cornice built of two layers of ceramic mouldings, each with a cavetto, which had been extruded in moulds before firing. A relict of the cornice has survived on the south elevation, above the westernmost buttress.

Entrances to the church were built in the second easternmost span. A small arcade was built in front of the south entrance as a brick-edged, lancet, open porch. The brick arch between vaulted patches and remnants of the demolished wall above the present porch roof are the trace of that arcade. The entrance opening was built as a lancet portal; the portal has a three-step brick archivolt that is based on posts and splayed reveals. From the inside, there is lancet, stepped cavity. The north portal was probably built like the one described above, as a view from the aisle confirms.

The west elevation was built slightly differently. Such an architectural arrangement was determined by the buttresses, two perpendicular buttresses built in line with the aisle pillars and two skewed corner ones. They forms in the upper parts were similar to those on the southern side – they had a diagonally arranged pillar, probably for a pinnacle. The central axis was probably emphasised with a portal whose framing is not known now, and with a lancet window that had been built above it. It was flanked with two high, ½ brick-deep recesses that were topped with two ½ brick non-circular arches. The arches were based on a ceramic moulded bracket. Similar blind openings were arranged between the perpendicular and diagonal buttresses within the side aisles. The background walls of the recesses were smoothly plastered. The decoration that consists of tracery-type motives was precisely engraved on the fresh (wet) plaster surface. The colour scheme of the decoration is unknown as no traces of paintings have survived. Below either of the outermost blind windows, just above the plinth, there were two recesses topped with segmental non-circular arches and plastered, to which the form of a smoothed brickwork joint points. The strip at the gable base was emphasised with a five brick-high frieze panel, whose background wall was covered with

<sup>2</sup> Układ bryły oraz wystrój architektoniczny wykazuje dużą zbieżność formalną z korpusem kościoła parafialnego pw. Najświętszego Serca Pana Jezusa w Żarach ukończonego bez sklepień w 1401 r., o czym informuje data na portalu zachodnim (por. [23, s. 202–209], [24]).

ostrołucznej, uskokowej. Prawdopodobnie portal północny wymurowano w zbliżonej formie, na co wskazuje analogiczne rozwiązanie otworu od strony nawy.

Nieco inaczej ukształtowano elewację zachodnią. Tutaj układ architektoniczny zdeterminowały przypory, dwie prostopadłe założone w linii filarów międzynawowych oraz dwie ukośne – narożne. Forma ich górnej partii była analogiczna jak po stronie południowej – z przekątniowo ustawionym filarem przypuszczalnie pinakla. Oś środkową podkreślono zapewne portalem, o nieznanym obecnie formie obramienia, oraz wymurowanym powyżej niego ostrołuczny oknem. Flankowane było ono dwiema wysokimi wnękami głębokości 1/2 cegły, zwieńczonymi dwoma łękami odcinkowymi grubości 1/2 cegły opartymi na wsporniku z kształtek ceramicznych. Podobne blendy zakomponowano między przyporami prostopadłymi a przekątniowymi w zasięgu naw bocznych. Tło wnęk pokryto zagładzanym tynkiem. Na jego świeżej (mokrej) powierzchni wyrysowano precyzyjnie rylcem dekorację złożoną z motywów maswerkowych. Nieznany pozostaje układ kolorystyczny dekoracji, nie zachowały się bowiem na jej powierzchni ślady malatur. Pod skrajnymi blendami, tuż nad cokołem umieszczono po dwie wnęki z łękami odcinkowymi, które także otynkowano, na co wskazuje forma zatartej, gładkiej spoiny. Pas u podstawy szczytu podkreślono płyciną fryzową o wysokości pięciu warstw cegieł, której tło pokryto zatartym tynkiem (być może z podobną dekoracją) (il. 9c).

Wnętrze korpusu podzielono na trzy nawy: środkową o szerokości 8,5 m, południową – 3,2 m i północną – 3,0 m. Na ośmiobocznych filarach oparto ostrołuczne arkady o uskokowych krawędziach. Pomiędzy nimi założono sklepienie pozorne, którego konstrukcję nośną stanowiła prawdopodobnie więźba dachowa. Na strychu na ścianie południowej i północnej oraz międzynawowych widoczne są bruzdy, w których osadzono krawędzie desek. Ich układ wskazuje, że sklepienie miało formę koleby nad każdą z naw ze ścianami tarczowymi od wschodu i zachodu. Światło dzienne wpadało do wnętrza przez ostrołuczne okna rozmieszczone między przyporami. Po cztery zakomponowano na elewacjach: południowej i północnej – co potwierdzają w zasięgu trzech kolejnych przęseł (licząc od zachodu) ślady krawędzi zablokowanych prześwitów. Skrajne, częściowo zamurowane okno wschodnie południowego pasa widoczne jest od strony wnętrza nawy oraz na strychu nad kaplicą Chrzcielną. Natomiast lokalizację skrajnego wschodniego od strony północnej dokumentuje ikonografia archiwalna – rycina autorstwa Wernera z połowy XVIII w. [8, sygn. T5\_0245a] oraz rysunek kościoła po katastrofie 14 lipca 1776 r. [4, s. 8]. Nawę południową doświetlało jeszcze okno umieszczone w jej ścianie wschodniej, co potwierdza glif z fragmentem węzłowia łęku wyeksponowany od strony empy nad kaplicą Ogrójcową (il. 8a, b).

Prawdopodobnie korpus kościoła uległ częściowemu zniszczeniu w wyniku pożaru, który strawił Zieloną Górę w 1419 r. [3, s. 72]. Zarejestrowane naprawy wskazują, że destrukcja dotknęła głównie przeźrocza otworów okiennych. Podczas tych robót przemurowano ościeża i łęk okna na osi elewacji zachodniej. W przypadku glifów skrajnego

smooth plaster (which might have been decorated as well) (Fig. 9c).

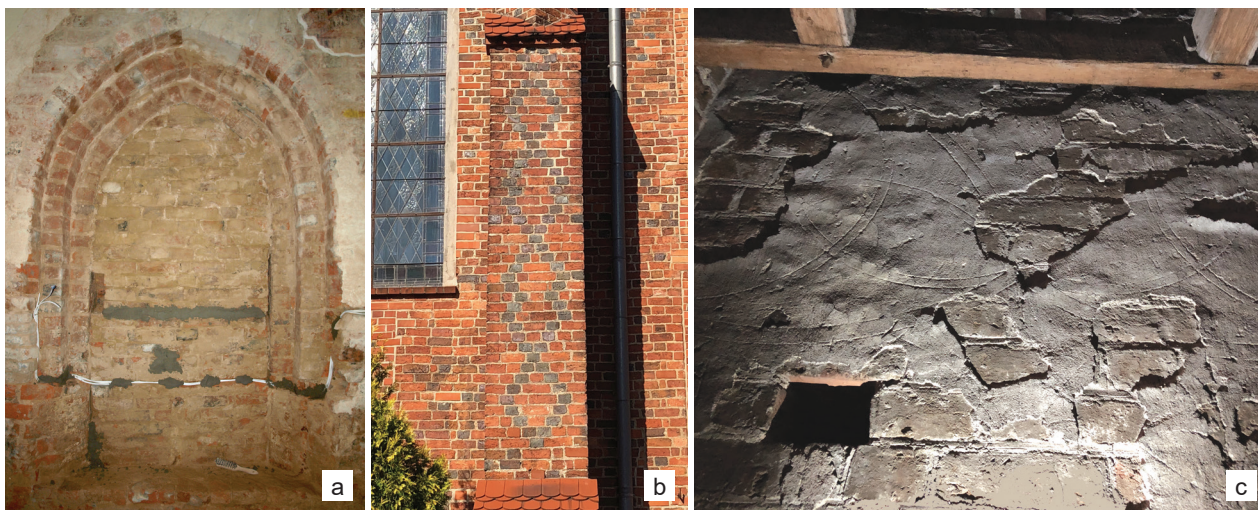
Inside, the church was divided into three aisles: an 8.5 m-wide nave, a 3.2 m-wide south aisle and a 3.0 m-wide north aisle. Pointed arcades with stepped edges were based on octagonal pillars. Between them, there was a corbel vault, for which the roof truss was probably used as a supporting structure. The grooves where wooden boards had been seated were seen in the attic, on the south and north walls and on the walls between the aisles. The arrangement of the grooves indicates that a barrel vault was built over each of the aisles and there were headwalls on the eastern and western sides of the church. The daylight fell inside via the lancet windows that were built between the buttresses. There were four of them on the south and north elevations each; traces of the bricked up windows within the three westernmost spans confirm that fact. The outermost, partly bricked up, east-facing window in the south wall could be seen from the aisle and from the attic over the Baptistry. The location of the easternmost south-facing window is documented by archival iconography – a print by Werner dated from the mid-18<sup>th</sup> century [8, Ref. no. T5\_0245a] and a drawing showing the church after the 14 July 1776 catastrophe [4, p. 8]. The south aisle was lit by another window that was built in the east wall; this is indicated by a splay with a fragment of the arch headboard that is presented near the organ gallery over the Gethsemane Chapel (Fig. 8a, b).

The church body was probably damaged by fire that destroyed Zielona Góra in 1419 [3, p. 72]. The repairs that were noticed indicate that the windows were mainly destructed. The reveal and non-circular arch of a window in the west elevation were altered during the repair work. The ceramic mouldings that were used to build the splay of the easternmost window in the south elevation were found removed. The window opening frames were plastered for unification. The reveal of the west-facing window was built in a rather careless Gothic bonding. The brickwork joints of the splay were flat with a groove though they were plastered, and those in the arch bottom were smoothly plastered.

The Gethsemane Chapel and the organ gallery<sup>3</sup> must have been erected sometime after the reconstruction of the church body, probably in the 2<sup>nd</sup> half of the 15<sup>th</sup> century. It had two spans, was built on a rectangular plan with the outer dimensions of 12 × 7.5 m. The enclosure walls were built close to the buttresses: in line with the chancel arcade and at the base of the polygonal choir enclosure. The south elevation was arranged in accord with three-step, perpendicular buttresses. Lancet windows with stepped brick splays were built between the buttresses at the organ gallery level; on the ground floor, a lancet window and a portal were built in the west span, and one window was built in the east span. The locations and shapes of

<sup>3</sup> In the light of the research work conducted in the Zielona Góra city hall in 2006, the construction of that Gothic structure could be dated back to the 15<sup>th</sup> century. Owing to the importance of the city hall to urban organisation, it can be assumed that the construction of the chapel followed the construction of the city hall (cf. [25, p. 23–34]).





Il. 9. Zielona Góra, konkatedra pw. św. Jadwigi Śląskiej:  
 a) portal w kaplicy Ogrójcowej (fot. P. Celecka);  
 b) przypora z dekoracją rombowa z ciemniej wypalonych główek (fot. A. Legendziewicz);  
 c) fragment dekoracji blendy elewacji zachodniej ze śladami dekoracji rytowanej (fot. A. Legendziewicz)

Fig. 9. Zielona Góra, co-cathedral of St. Hedwig of Silesia:  
 a) portal in the Gethsemane Chapel (photo by P. Celecka);  
 b) buttress with rhombic decoration made of dark-fired headers (photo by A. Legendziewicz);  
 c) fragment of decoration on a blind window on the west elevation with traces of engraved decoration (photo by A. Legendziewicz)

wschodniego okna elewacji południowej stwierdzono skucie kształtek ceramicznych zastosowanych do jego uformowania. Aby ujednoczyć oprawy otworów, pokryto je zagładzanymi tynkami. Ościeże okna zachodniego wymurowano w dość niestarannym wątku gotyckim. Spoinę w gładkach, pomimo pokrycia tynkami, ukształtowano jako płaską z rysą, natomiast tę w podłuczcu łuku zatarto na gładko.

Zapewne jakiś czas po odbudowie korpusu, przypuszczalnie w 2. połowie XV w. wzniesiono przy południowej elewacji prezbiterium kaplicę Ogrójcową z emporą<sup>3</sup>. Założono ją jako dwuprzęsłową na planie prostokąta o wymiarach 12 × 7,5 m w obrysie zewnętrznym. Mury obwodowe dostawiono „na styk” do przypór: w linii arkady tęczowej oraz u nasady wielobocznego zamknięcia chóru. Elewację południową zakomponowano w rytmie, jaki wyznaczyły trójuskokowe, prostopadłe szkarpy. Pomiedzy nimi umieszczono na wysokości empory ostrołuczne okna o uskokowych ceglanych gładkach, w przyziemiu, w przeszle zachodnim – ostrołuczne okno i portal, a we wschodnim – okno. Lokalizację i kształt otworów dolnej kondygnacji wyznaczają ślady ich krawędzi. Partię zwieńczenia powyżej poszurów skarp ukształtowano z płyciny fryzowej wysokości czterech warstw cegieł oraz znajdującego się nad nią gzymsu złożonego z dwóch kształtek ceramicznych: wklęska i ćwierćwałka. Gładka, pozbawiona przypór elewacja wschodnia otrzymała dwa okna, z których dolne (obecnie zablokowane) nieznacznie przesunięto ku południowi ze względu na istniejącą

the openings on the lower storey are determined by traces of the edges. The finial above the buttresses' downstream aprons was created of a four brick-high frieze panel and a cornice that was above the panel and consisted of two ceramic mouldings: a cavetto and a quarter round. The east elevation was plain, had no buttresses and two windows, of which the lower one (now bricked up) was slightly shifted southwards due to the existing choir buttress. The window could have had stepped reveals, as the opening located above it did. The wall was topped with a five brick-high frieze panel filled with bricks which were laid in header bond where each of the headers was turned through an angle of 45 degrees.

The two-floor interior was covered with a stellar vault with diagonal ribs, bulbous in shape, which met at the so called boss. At the intersection of the ribs and in key courses of each of the spans, there were smooth, circular keystones. The vault bowls were based on non-circular arches that were seated near the walls on newly erected buttress pillars and on abutments cut down in the choir walls. The layout of the presbytery walls changed – the middle buttress was removed and replaced with an arch buttress which could be seen inside, at the organ gallery level. A lancet recess was cut down in the east span, in the north corner, probably for Eucharistic celebration. The chapel walls, vault ribs and patches were covered with plaster of “liquid” texture and lime-washed. The ribs were covered with crocket motives, red with black accent – in the east span, and black and red crockets in the west span [20, p. 17]. Ogive arcades were cut down in the presbytery at the organ gallery level, along the span axes. The east-facing window in the south aisle was also transformed; it was given the form of an arcade covered with a segmental non-circular arch. There were stairs built

<sup>3</sup> W świetle przeprowadzonych w 2006 r. badań ratusza w Zielonej Górze realizację jego gotyckiej bryły można osadzić zapewne w XV w. Mając na uwadze rangę ratusza dla organizacji organizmu miejskiego, należy przypuszczać, że kaplica powstała po siedzibie władz municypalnych (por. [25, s. 23–34]).

szkarpę chóru. Prawdopodobnie mogło mieć ono uskokowy układ ościeży, jak otwór umieszczony nad nim. Ścianę wieńczył fryz wysokości pięciu warstw wypełniony wmurowanymi w filary ceglami ułożonymi rębem.

Wnętrze obu poziomów nakryto sklepieniem gwiaździstym z żebrami przekątniowymi o profilu gruszkowym z tzw. dzióbkiem. Na ich przecięciu oraz w kluczach każdego z przęseł osadzono gładkie, koliste zworniki. Czasze sklepień oparto na łękach przyściennych osadzonych na nowo wzniesionych filarach przypór oraz na oporach wykutych w murach chóru. Zmieniono układ ściany prezbiterium – rozebrano środkową przyporę, zastępując ją łękiem odporowym wyeksponowanym we wnętrzu na poziomie empory. W przęśle wschodnim w narożniku północnym wykuto ostrołuczną wnękę, zapewne na potrzeby sprawowania eucharystii. Ściany, żebra i pola sklepień w kaplicy pokryto zagładzanymi tynkami o „płynącej” fakturze i pobielono. Żebra pokryto motywem czołganek – w przęśle wschodnim – czerwonych z czarnym akcentem, a w zachodnim – czarnym z czerwonym [20, s. 17]. Na poziomie empory w osiach przęseł przeproto ostrołuczne arkady do wnętrza prezbiterium. Przekształcono także wschodnie okno nawy południowej, nadając mu formę arkady z nakryciem w formie łęku odcinkowego. Komunikację pomiędzy poziomami zapewniły schody wmurowane w ścianie zachodniej kaplicy oraz częściowo wykute w przyporze korpusu halowego. Ściany obwodowe kaplicy wzniesiono w mieszanym wątku wendyjskim oraz gotyckim z cegły wypalanej w odcieniach od czerwonego do czarnego ze spoiną płaską z rysą (il. 5).

Prawdopodobnie jeszcze w 2. połowie XV w. przy południowej elewacji korpusu pojawiła się niewielka kruchta nakryta dwuspadowym dachem. Wzniesiono ją przed istniejącym podcieniem wejścia południowego. Dostawiona „na styk” do istniejących murów część o planie zbliżonym do prostokąta o wymiarach  $3,8 \times 6,3$  m nakryta została sklepieniem krzyżowo-żebrowym o profilu gruszkowym z tzw. dzióbkiem. Od zachodu jej wnętrze oświetlało niewielkie ostrołuczne okno. Od południa prowadziło do niej wejście ujęte w uskokowe, ceglane obramienia o wykroju ostrołucznym. Nad nim zakomponowano płycinę fryzową.

Nieznany pozostaje czas wzniesienia pierwotnej wieży. Analiza ryciny Wernera wskazuje, że jej cztery kondygnacje powstały zapewne w gotyku, na planie zbliżonym do kwadratu [8, sygn. T5\_0245a]. Prawdopodobnie w najniższej mogła mieścić się zakrystia. Elewacje kolejnych trzech dekorowały wnęki przypuszczalnie o wykroju odcinkowym, w których w dwóch poziomach umieszczono prześwity niewielkich okien. W najwyższej zakomponowano duże zdwojone otwory, za którymi zawieszono dzwony. Narożniki trzonu ujmowały przypory sięgające do poziomu balustrady obiegającej taras założony wokół dolnej partii późniejszego barokowego hełmu (il. 7).

Chronologicznie ostatnim zachowanym gotyckim elementem w architekturze kościoła jest dwukondygnacyjna kaplica Chrzcielna zlokalizowana między kruchtą południową a kaplicą Ogrójcową. Zrealizowano ją przypuszczalnie u schyłku XV lub na początku XVI w. Otrzymała plan zbliżony do kwadratu o boku długości około 6 m,

in the west wall of the chapel and partly cut out in the hall buttress. The chapel enclosure was built in mixed Flemish and Monk (Gothic) bonds using brick whose hew ranged from red to black; plain brickwork joints with a groove were applied (Fig. 5).

A small porch with a gable roof was built as early as in the 2<sup>nd</sup> half of the 15<sup>th</sup> century by the south elevation. It was erected in front of the existing arcade of the south entrance. A  $3.8 \times 6.3$  m rectangular plan-based structure was added to the existing walls and covered with a cross and ribbed vault, whose ribs were bulbous in shape and met at the so called boss. It was lit through a small west-facing lancet window. It was accessed from the south through an entrance that was framed with stepped, lancet, brick frames. A frieze panel was made above the entrance.

It is not known when the original tower was erected. The analysis of Werner's print indicates that the four storeys must have been built in the Gothic times, on a square-like plan [8, Ref. no. T5\_0245a]. The lowest storey was probably occupied by the sacristy. The three other storeys were probably decorated with segmental recesses, where there were small windows at two levels. In the highest recess, there were big, dual openings and inside, there were bells. The stem corners were supported by buttresses, which were as high as the balustrade that was installed around a terrace; a Baroque cupola (Fig. 7) was later built on the terrace.

The chronologically last Gothic element in the architecture of the church, which has survived, is a two-storey Baptistery, which is located between the south porch and the Gethsemane Chapel. The Baptistery was built on an about 6 m square-like plan, probably in the late 15<sup>th</sup> or early 16<sup>th</sup> century. It had a pent roof. The lower storey was covered with a stellar vault with an eight-pointed rosette whose ribs consisted of two cavettos each; the upper storey was probably covered with a beam-framed ceiling. It was lit through two south-facing windows whose lancet shape can be seen on the elevation, in the edges of the bricked up openings. A new entrance was built from the aisle side on the ground floor in the east span and the window that was above it was bricked up. The first floor was accessible via a small door opening that was cut down near the stairs which linked the Gethsemane Chapel and the organ gallery. The chapel walls were built in rather regular stretcher bond, the brickwork joint was plane and grooved on the face side and lime plastered inside (Fig. 6).

The construction technology and material that were applied indicate that the west porch was built in the middle of the 16<sup>th</sup> century<sup>4</sup>. The two-storey porch structure, whose shorter sides were added to the buttresses that were perpendicular to the church wall, was covered with a tent roof. Its elevations must have been plastered but its plaster decoration is unknown now. On the western ground floor there was an entrance built as a biforium arcade that was based on the middle pillar. Two small semicircular windows were built above the arcade. Two other semicircular

<sup>4</sup> A similar material was applied in 1547 during repair work on the city hall of Zielona Góra [25, pp. 23–34].



z pulpitowym dachem. Dolną kondygnację nakryto sklepieniem gwiaździstym z ośmioramienną rozetą z żebrami o profilu dwuwklęsłowym, a górną – zapewne stropem belkowym. Wnętrze doświetlono dwoma oknami od południa. Oba otrzymały wykrój ostrołuczny – widoczny na elewacji w postaci zamurowanych krawędzi poszczególnych otworów. Od strony nawy przepruto nowe wejście w przyziemiu przeszła wschodniego oraz zamurowano prześwit okna znajdującego się nad nim. Natomiast na piętro przebito niewielki otwór drzwiowy ze schodów łączących kaplicę Ogrójcową z emporą. Ściany kaplicy wzniesiono w dość regularnym wątku jednowozówkowym ze spoiną w licu – płaską z rysą, a we wnętrzu – zartartą i pokrytą zacierką wapienną (il. 6).

Realizację kruchty zachodniej można – w oparciu o technologię budowy oraz zastosowany materiał budowlany – osadzić w połowie XVI w.<sup>4</sup> Jej dwukondygnacyjną bryłę, której krótsze boki dostawiono „na styk” do przypór prostopadłych do ściany korpusu, nakryto dachem pulpitowym. Elewacje otrzymały prawdopodobnie skromny tynkowy wystrój o nieznannej obecnie formie. W przyziemiu od zachodu umieszczono wejście złożone z biforyjnej półkolistej arkady opartej na środkowym filarze. Nad nią zakomponowano dwoje niewielkich półkolistych okien. Od południa rozmieszczono kolejne dwa półkoliste okna, a od północy jedno – na poziomie pierwszej kondygnacji. Dolną wypełnił jednoprzestrzenny przedświt doświetlony od południa. Nakryto go sklepieniem kolebkowym w osi północ-południe z trzema poprzecznymi lunetami. Górna kondygnacja ze stropem belkowym dostępna była schodami założonymi przy ścianie północnej. Jej wnętrza oświetlały cztery okna, po jednym od południa i północy oraz dwa od zachodu.

Nie można wykluczyć, że równocześnie wzniesiono dwukondygnacyjną kruchtę przed wejściem północnym, której wygląd z połowy XVIII w. uwiecznił Werner. Zapewne zbudowano ją na planie zbliżonym do kwadratu jako dwukondygnacyjną, nakrytą dachem trójspadowym. W przyziemiu umieszczono półkolisty otwór wejścia ujęty w kostkowe obramienie (?). Nad wejściem zakomponowano wąskie okno nakryte łękiem półkolistym.

Ramy czasowe kolejnego etapu przebudowy kościoła wyznaczają lata: 1582 – data pożaru Zielonej Góry oraz 1590 – zakończenie prac remontowych [3, s. 89], [4, s. 9], [6, s. 104, 105]. Prawdopodobnie w tym okresie nad korpusem założono sklepienia. Zapewne w wyniku pożogi, która strawiła miasto i częściowo kościół, zniszczeniu uległy gotyckie sklepienia pozorne. W ich miejsce założono nowe, oparte w oporach wykutych w ścianach obwodowych oraz między nawowych. Otrzymały one układ krzyżowy z polami z dekoracją okuciovą oraz szwami na przecięciu wysklepek podkreślonymi wałkami. Wraz z nowymi sklepieniami zawężono także prześwit okien korpusu nawowego. Ich zasięg udało się ustalić jedynie w rejonie otworów drugiego od zachodu przeszła. Poniżej parapetów obecnych okien widoczne są krawędzie otworów

windows were built on the southern wall, and on the northern wall there was one window on the first floor. On the lower floor, there was an open space vestibule lit from the south. It was covered with a barrel vault, which was built along the north-south axis, and three lunettes. The upper floor had a beam-framed ceiling and was accessible via the stairs that were built by the north wall. It was lit through four windows, of which one faced south, one faced north and two faced west.

One cannot exclude that the two-storey porch, whose 18<sup>th</sup> century view was presented by Werner, was built in front of the north entrance at the same time. The porch was probably built on a square-like plan as a two-storey structure covered with a three-slope roof. On the ground floor, there was a semicircular, cube-framed entrance (?). A narrow, arched window was built above the entrance.

A successive stage of alterations to the church was determined by the year 1582 – when Zielona Góra was devastated by a fire and the year 1590 – when the repair work was finished [3, p. 89], [4, p. 9], [6, pp. 104, 105]. The church might have been re-vaulted at that time. The conflagration that damaged the city and partly the church might also have destroyed the Gothic corbel vaults. The destroyed vaults were replaced with new vaults, which were based on back-ups cut down in the enclosure walls and in the walls between the aisles. They were cross vaults, their patches had strapwork decoration and stitches emphasised with rounds at the intersection of squinch arches. The new vaults were accompanied by the narrowing of the aisle window openings. The window size could only be determined for the openings built in the second westernmost span. The edges of openings, ranging from 125 to 135 cm in width, could be seen below the present windowsills. The shape of the openings is unknown because their upper parts were damaged while the present Baroque windows were being built. A new entrance to the Gethsemane Chapel might also have been built at that time. It was located in the east enclosure of the south aisle. The opening had a rectangular stone frame where there was a forged openwork grille. The slightly widening reveals seen from the chapel were covered with a one brick-thick segmental arch. The construction of the new entrance caused the old Gothic one, from the presbytery, to be bricked up (Fig. 4).

The Baroque transformation of the church could be related to an almost 36 year-long reconstruction after the 1651 damage [6, p. 149]. In 1678 the work on the tower finished and the tower was topped with, in Effner's opinion, one of Silesia's highest and most beautiful cupolas [6, p. 192]. The cupola was installed on an octagonal plan and consisted of three onion-like bowls and two levels of arched openings. It was covered with copper sheeting and its finial consisted of a gilded ball and a weather vane. Two bells were installed in the tower, the "Great" bell was 1.3 m in diameter and weighed 1.3 tonnes, and the smaller bell called the "Turk" had a diameter of 85 cm. The shape of the present window openings is the result of frame replacement in 1688 [7, pp. 513, 514]. The presbytery and body windows and the south-facing windows in the Gethsemane Chapel were made at that time. Each of them was

<sup>4</sup> Analogiczny materiał wykorzystano w 1547 r. w trakcie prac remontowych w ratuszu w Zielonej Górze [25, s. 23–34].

o szerokości od 125 do 135 cm. Nieznany pozostaje ich kształt, albowiem górną partię zniszczyły obecne barokowe okna. Prawdopodobnie w tym także okresie przebito nowe wejście do kaplicy Ogrójcowej. Zlokalizowano je we wschodnim zamknięciu nawy południowej. Otwór ujęto w prostokątne kamienne obramienie, w którym osadzono kutą ażurową kratę. Od strony kaplicy lekko rozszerzające się ościeża nakryto łękiem odcinkowym grubości jednej cegły. W związku z wykonaniem nowego wejścia stare gotyckie, prowadzące z prezbiterium, zamurowano (il. 4).

Barokowe przekształcenia świątyni można wiązać z prowadzoną przez prawie 36 lat odbudową po zniszczeniach z 1651 r. [6, s. 149]. W 1678 r. zakończono prace na wieży, wieńcząc ją jednym z najwyższych i najpiękniejszych, zdaniem Effnera, hełmów na Śląsku [6, s. 192]. Założono go na planie ośmioboku w układzie złożonym trzech cebulastych czasz oraz dwóch prześwitów. Pokrycie hełmu wykonano z blachy miedzianej, a w zwieńczeniu osadzono złożoną gałkę i chorągiewkę. Na wieży zawieszono dwa dzwony: „Wielki” o średnicy 1,3 m i masie 1,3 t oraz mniejszy – zwany „Turkiem” o średnicy 85 cm. Wykrój obecnych otworów okiennych jest wynikiem wymiany stolarki w 1688 r. [7, s. 513, 514]. Wykonano wtedy okna w prezbiterium, korpusie oraz w elewacji południowej kaplicy Ogrójcowej. Wszystkie otrzymały kształt prostokąta nakrytego łękiem odcinkowym. W wielobocznym chórze zablokowano okno wschodnie, przebito natomiast nowe od północnego wschodu oraz przekształcono gotyckie od południowego wschodu. Pomniejszono w przyziemiu elewacji południowej kaplicy Ogrójcowej wszystkie otwory: wejściowy i dwa okienne. Zmieniono prześwit okien korpusu – trzech od południa i czterech od północy. We wszystkich osadzono stolarkę okienną dziesięciopoolową, pięciopoziomową z polami ze szkleniem dużymi krążkami udokumentowaną na rycinie kościoła po katastrofie w 1776 r. Zmieniono także układ wejścia w kruchcie zachodniej. W miejsce biforyjnego portalu renesansowego wprowadzono półkolisty otwór ujęty w gładką oprawę opartą na impostach. Prawdopodobnie w tym także okresie wprowadzono sklepienie kolebkowe z lunetami we wnętrzu nad kaplicą Chrzcielną.

Znana z widoku Wernera gotycka wieża zwieńczona trójprześwitowym barokowym wysokim hełmem runęła 14 lipca 1776 r. [6, s. 278]. Na rycinie Klugego wykonanej po katastrofie widać ruiny wieży i hełmu, częściowo zawaloną, poważnie spękaną północną ścianę prezbiterium, zerwane sklepienie oraz ściany wschodniego przęsła nawy północnej, a także częściowo zniszczone połacie dachu chóru, korpusu wraz ze ścianą nad arkadą tęczową. Odbudowę świątyni rozpoczęto dwa lata później [6, s. 286]. W pierwszym etapie wzniesiono zrujnowane ściany korpusu i prezbiterium. Nowe sklepienia krzyżowe wprowadzono w chórze, zakładając je na wkućtych w ściany obwodowe murowanych filarach. Natomiast w korpusie wyprowadzono je z oporów uformowanych podczas wznoszenia murów obwodowych. Zbudowano nową parterową kruchtę północną oraz zmieniono kształt wejścia zachodniego. Wykonano także stolarkę okienną nawy, gdzie osadzono okna dziesięciopoolowe, pięciopoziome

rectangular and covered with a segmental non-circular arch. In the polygonal choir, the east-facing window was bricked up, a new northeast-facing window was cut down and the south-east-facing Gothic one was altered. The sizes of the entrance opening and two window openings on the ground floor in the south wall of the Gethsemane Chapel were reduced. Three south-facing and four north-facing window openings in the church body were modified. All of them were provided with ten-pane, five level window frames that were glazed with big circular glass panes, which are seen in the print that shows the church after the 1776 catastrophe. The entrance to the west porch was also altered. A semicircular opening, simply framed and based on impostes was introduced in place of the Renaissance biforium portal. A barrel vault with lunettes must have been built in the room above the Baptistry at the same period.

The Gothic tower topped with a high Baroque cupola with three levels of arched openings, which is known from Werner's view, collapsed on 14 July 1776 [6, p. 278]. A print made by Kluge after the collapse shows ruins of the tower and the cupola, the partly collapsed, heavily cracked north wall of the presbytery, a fallen vault and the walls of the east span in the north aisle, as well as partly damaged slopes of the choir and church roofs, and the damaged wall over the chancel arch. The reconstruction of the church started two years after the collapse [6, p. 286]. At first the ruined walls of the church body and of the presbytery were re-erected. New cross vaults were introduced to the choir. They were supported by the masonry pillars that were built in the recesses cut down in the enclosure walls. In the church body, the pillars were bricked on the backups that had been shaped while the enclosure walls were being constructed. A new, single storey, north porch was built. The shape of the west entrance portal was altered. Window frames in the aisle wall were made; five-level, ten-pane windows were installed; each pane consisted of 16 rectangular pieces of glass separated by wooden glazing bars – such windows are known from a photograph that dates back to the early 20<sup>th</sup> century. New door frames and a (double) board door with the obverse boards arranged in a diamond pattern were introduced into the sacristy and north porch entrances, and those where the boards were arranged in a herringbone pattern were installed in the south porch and Gethsemane Chapel entrances. The window on the ground floor of the Baptistry was reduced and the lighting opening in the first floor room was bricked up (Fig. 2).

The height of the enclosure walls of the presbytery and of the chapel that adhered to it from the south were increased by about 1.5 m. The upper part of the body walls was re-bricked and the wall height increased by 30 to 70 cm. Lower roofs were built: a multi-slope roof was built over the choir, a three-slope roof – over the Gethsemane Chapel, and a gable roof and three transverse three-sloped roofs – over the church body. The south porch was roofed and topped with a low, onion-like copper cupola.

The construction of a new tower started with the setting of a cornerstone in 1778 [6, p. 286]. The church was consecrated a year later. The tower stem had a square-like



z polami złożonymi z 16 prostokątnych szybek osadzonych na drewnianych szprosach – znaną z fotografii z początku XX w. Wprowadzono także nową stolarkę drzwiową o konstrukcji deskowej, zdwojonej (szalowanej), o karowym układzie desek awersu – w wejściu do zakrystii i kruchty północnej, oraz o jodełkowym – na skrzydłach kruchty południowej i kaplicy Ogrójcowej. Zmniejszono okno w przyziemiu kaplicy Chrzcicielnej i zamurowano górny otwór doświetlający salę na piętrze (il. 2).

O około 1,5 m podwyższono mury obwodowe prezbiterium i kaplicy przyległej do niego od południa. Przemurowano też górną partię ścian korpusu na wysokości od 30 do 70 cm. Założono nowe niższe dachy: nad chórem – wielospadowy, nad kaplicą Ogrójcową – trójspadowy, a nad korpusem – dwuspadowy z trzema trójspadowymi dachami poprzecznymi. Kruchta południowa otrzymała dach z niskim hełmem cebulastym krytym blachą miedzianą.

Budowę nowej wieży rozpoczęto od położenia kamienia węgielnego w 1778 r. [6, s. 286]. Rok później kościół poświęcono. Trzon o planie zbliżonym do kwadratu zakomponowano jako dwukondygnacyjny. Dolna partia sięgająca gzymsu korpusu pozbawiona była artykulacji. Na gładkiej ścianie północnej umieszczono półkoliste wejście w przyziemiu oraz wysokie okno doświetlające pierwszy poziom, a powyżej niego eliptyczny okulus. Drugą kondygnację ujęto w lizeny, na których oparto profilowany gzyms. Pomiędzy nimi zakomponowano wysokie półkoliste okna z profilowanymi opaskami i lustrami pod parapetami. Narożniki trzonu ukształtowano jako półkoliste. Wieżę nakryto dachem namiotowym z sygnaturką z gałką i krzyżem.

W 1832 r. podjęto decyzję o podwyższeniu wieży [3, s. 270]. Powstały w 1779 r. trzon nadbudowano i zwieńczono hełmem. Pierwszy etap prac objął rozebranie dachu namiotowego z sygnaturką. Dotychczasową partię mury podwyższono o jedną kondygnację. Na elewacji zakomponowano parę pilastrów w porządku tokańskim, na których oparto wydatny profilowany gzyms z belkowaniem z tryglifami. Na osi umieszczono wysokie okna zamknięte półkoliście ujęte w profilowane opaski z parapetami. Prześwity wypełniono drewnianymi żaluzjami, za którymi zawieszono dzwony. Narożniki trzonu ukształtowano półkoliście. Wieżę nakryto niskim hełmem kopulastym krytym blachą, zwieńczonym masztem ze złożoną gałką z krzyżem. Wokół podstawy założono kutą ażurową balustradę.

Zakres prac remontowych prowadzonych u schyłku XIX i w początkach XX w. wyznacza zastosowanie cegły maszynowej, odcinającej się kolorem oraz formatem od dotychczas stosowanych. Realizacja prowadzona była zapewne w co najmniej dwóch etapach. Do pierwszego, ze schyłku XIX w., można zaliczyć naprawy lica w zasięgu wielobocznego zamknięcia chóru, pod parapetami okien. Wtedy też w kaplicy Ogrójcowej nadmurowano górną część przypór, likwidując jeden uskok. Ponadto zablokowano okno wschodnie w przyziemiu i zmniejszono prześwity otworów empory. Na elewacji południowej korpusu zamurowano wnęki w przyziemiu skrajnego zachodniego przeszła oraz okienko doświetlające wnętrze przedsionka południowego. Zablokowano również okno

plan and consisted of two storeys. The lower part up to the body cornice was not articulated at all. On the smooth north wall, there was a semicircular entrance on the ground floor and a high window to provide light to the first floor area; above the window there was an elliptical oculus. The second storey was surrounded by pilaster strips on which there was a moulded cornice. High semicircular windows with shaped trims and panels under the windowsills were built between them. The stem corners were rounded. The tower was covered with a pavilion roof topped with a steeple with a ball and a cross.

In 1832 the decision was made to increase the height of the tower [3, p. 270]. The stem erected in 1779 was built up and topped with a cupola. At first the pavilion roof with a steeple was demolished. A storey was added on top of the masonry part. A pair of pilasters in the Tuscan order was arranged on the elevation. A prominently shaped cornice with entablature and triglyphs was based on the pilasters. High, arched windows built along the axis were framed with shaped trims and provided with windowsills. The window openings were shuttered. The bells were hung at this level. The tower stem corners were rounded. The tower was capped with a dome-like cupola that was covered with sheeting and topped with a spire with a gilded ball and a cross. The base was surrounded by a forged openwork balustrade.

The scope of the repair work done in the late 19<sup>th</sup> century and the early 20<sup>th</sup> century could be determined owing to the application of machine made bricks, whose colour and size differed from those that had been used previously. The work was probably done in at least two stages. The first stage in the late 19<sup>th</sup> century included the repair of the face of the polygonal choir enclosure below the windowsills. At that time, the upper parts of the Gethsemane Chapel buttresses were also built up and thereby one buttress step was removed. Moreover, the east-facing window on the ground floor was bricked up and the size of the organ gallery windows was reduced. On the south elevation of the church body, the recesses on the ground floor of the westernmost span and the window in the south porch were bricked up. So was the south-facing window on the ground floor of the west porch. The second stage of transformations took place in the early 20<sup>th</sup> century. The shape of the roof over the south porch was altered, the cupola was removed, a gable was added, the frame of the entrance was altered, and the entrance was topped with a segmental non-circular arch. In the 1920s, the wooden window frames and sashes in high openings of the choir and body were replaced, window hardware was added, and stained glass in neo-Gothic forms, with rich ideological content, was introduced. Restoration work on the elevations and inside was made in the early 21<sup>st</sup> century. The conservation of the interior of the Gethsemane Chapel in 2013 [20, p. 9–20] (Fig. 5) was the last stage.

### Summary

The conclusions derived from the research work, the analysis of iconography and the modest source records have led to the identification of the main phases of



Il. 10. Zielona Góra, konkatedra pw. św. Jadwigi Śląskiej, kaplica Ogrójcowa, wnętrze  
(fot. A. Legendziewicz)

Fig. 10. Zielona Góra, co-cathedral of St. Hedwig of Silesia, Gethsemane Chapel, the interior view  
(photo by A. Legendziewicz)

w przyziemiu elewacji południowej kruchty zachodniej. Drugi etap przekształceń nastąpił w początkach XX w. Zmieniono wtedy w kruchcie południowej kształt dachu, likwidując hełm, nadmurowano szczyt i przekształcono układ obramienia wejścia, nakrywając go łękiem odcinkowym. W latach 20. wymieniono drewnianą stolarkę w wysokich oknach chóru i korpusu, wprowadzając w nich ślusarkę ze szkleniem witrażowym o formach neogotyckich o bogatej treści ideowej. Prace renowacyjne na elewacjach oraz we wnętrzu wykonano na początku XXI w. Ich ostatnim etapem była konserwacja wnętrza kaplicy Ogrójcovej zakończona w 2013 r. [20, s. 9–20] (il. 5).

### *Podsumowanie*

Na podstawie konkluzji płynących z badań architektonicznych, analizy ikonografii oraz skromnych wzmianek źródłowych można wydzielić główne fazy przekształceń kościoła konkatedralnego w Zielonej Górze. Najstarszym elementem obecnej świątyni, powstałym zapewne w latach 70. XIV w., są mury dwuprzęsłowego chóru zamkniętego wielobocznie. Halowy, czteroprzęsłowy, trójnawowy korpus wzniesiono w początku kolejnego stulecia, jeszcze

transformations to the co-cathedral church in Zielona Góra. The walls of the two-span choir in a polygonal enclosure, which were probably built in 1370s, are the oldest elements of the present church. The four-span, three-aisle hall structure was erected in the early 15<sup>th</sup> century, before a 1419 fire. It was reconstructed in the 1420s (?), and then extended by the end of the Gothic period when the Gethsemane Chapel, together with the organ gallery, the south porch and the Baptistry were added. The west porch was added in about the middle of the 16<sup>th</sup> century. A 1582 fire probably destroyed the vaults, which were restored at the turn of the 16<sup>th</sup> and 17<sup>th</sup> centuries. The Gothic tower with a high Baroque cupola collapsed in 1776. It was reconstructed in stages, and in 1832 the new classicistic stem was topped with a dome-like cupola. The restoration work was carried out in the church in the late 19<sup>th</sup> century and the early 20<sup>th</sup> century, and the latest conservation work on the elevations and in the Gethsemane Chapel was done at the beginning of the present century (Fig. 10).



przed pożarem miasta w 1419 r. Został on poddany odbudowie w latach 20. XV w. (?), a następnie do schyłku gotyku rozbudowany o kaplicę Ogrójcową z emporą, kruchtę południową oraz kaplicę Chrzcielną. Około połowy XVI w. dostawiono kruchtę zachodnią. Po pożarze w 1582 r. runęły zapewne sklepienia, które odtworzono na przełomie XVI i XVII w. Gotycka wieża z barokowym

wysokim hełmem uległa katastrofie w 1776 r. Odbudowano ją etapami, w 1832 r. nakrywając nowy trzon o formach klasycystycznych kopulastym hełmem. Prace renowacyjne prowadzone były w kościele w końcu XIX i na początku XX w., a ostatnie – konserwatorskie na elewacjach oraz w kaplicy Ogrójcowej – na początku obecnego stulecia (il. 10).

### Bibliografia/References

- [1] Grünhagen C., Wutke C., *Codex diplomaticus Silesiae, Regesten zur Schlesischen Geschichte 1301–1315*, Bd. 16, J. Max & Comp., Breslau 1892.
- [2] Wolff O., *Geschichte der Stadt Grünberg*, Verlag Fr. Weiss, Grünberg 1848.
- [3] Schmidt H., *Geschichte der Stadt Grünberg, Schlesien*, Verlag W. Levysohn, Grünberg 1922.
- [4] Liebig F.X., *Die Pfarrkirche zu St. Hedwig in Grünberg*, Selbstverlag, Grünberg 1932.
- [5] Grünhagen C., Wutke C., *Codex diplomaticus Silesiae, Regesten zur Schlesischen Geschichte 1316–1326*, Bd. 18, J. Max & Comp., Breslau 1898.
- [6] Effner M., *Geschichte der katholischen Pfarrei Grünberg in Niederschlesien von ihrer Gründung bis z. J. 1840*, Verlag Fr. Weiss, Grünberg 1852.
- [7] Jungnitz J., *Visitationsberichte der Diözese Breslau*, Archidiakonat Glogau, Th. 1, G.P. Aderholz Buchhandlung, Breslau 1907.
- [8] Werner F.B., *Topographia Seu Compendium Silesiae*, Pars 5, Biblioteka Uniwersytetu Wrocławskiego, Oddział Rękopisów, sygn. 16345.
- [9] www.polska-org.pl [accessed: 20.09.2018].
- [10] www.fotopolska.eu [accessed: 20.09.2018].
- [11] Lutsch H., *Verzeichnis der Kunstdenkmäler der Provinz Schlesien*, Bd. 3: *Die Kunstdenkmäler des Reg.-Bezirks Liegnitz*, W.G. von Korn, Breslau 1891.
- [12] Dzwonkowski T., *Parafia św. Jadwigi w Zielonej Górze. Zarys dziejów*, Lubuskie Towarzystwo Naukowe, Zielona Góra 1994.
- [13] Kowalski S., *Zabytki środkowego Nadodrza. Katalog architektury i urbanistyki*, Lubuskie Towarzystwo Naukowe, Zielona Góra 1976.
- [14] Kowalski S., *Kościół św. Jadwigi*, Lubuskie Towarzystwo Naukowe, Zielona Góra 1993.
- [15] Kowalski S., *Miasta Środkowego Nadodrza dawniej: historia zapisana w zabytkach*, Lubuskie Towarzystwo Naukowe, Zielona Góra 1994.
- [16] Kowalski S., *Kościół parafialny p.w. św. Jadwigi – konkatedra*, [w:] I. Peryt-Gierasimczuk (red.), *Czas architekturą zapisany. Zabytki województwa zielonogórskiego*, Państwowa Służba Ochrony Zabytków Oddział w Zielonej Górze, Zielona Góra 1998.
- [17] Kowalski S., *Zabytki architektury województwa lubuskiego*, Wojewódzki Urząd Ochrony Zabytków w Zielonej Górze, Zielona Góra 2010.
- [18] Pilch J., Kowalski S., *Leksykon zabytków architektury Pomorza Zachodniego i ziemi lubuskiej*, Arkady, Warszawa 2012.
- [19] Bielinis-Kopeć B., *Zabytki Zielonej Góry*, Bydgoski Dom Wydawniczy „Margrafen”, Bydgoszcz 2010.
- [20] Adamek-Pujaszko K., Celecka P., Błażejowski M., *Badania konserwatorskie wnętrza kaplicy Ogrójcowej w kościele konkatedralnym pod wezwaniem Św. Jadwigi Śląskiej w Zielonej Górze*, [w:] B. Bielinis-Kopeć (red.), *Lubuskie Materiały Konserwatorskie 2012*, Wojewódzki Urząd Ochrony Zabytków w Zielonej Górze, Zielona Góra 2012, 9–20.
- [21] Legendziewicz A., *Wyniki badań architektonicznych kościoła konkatedralnego pw. św. Jadwigi Śląskiej w Zielonej Górze*, Wrocław 2018 [mpis w archiwum WKZ w Zielonej Górze].
- [22] Legendziewicz A., Marcinów A., *North Elevation of the Town Hall in Koźuchów – Research and Conservation Issues*, „Wiadomości Konserwatorskie – Journal of Heritage Conservation” 2020, 1(61), [in press].
- [23] Kubach H., Seeger J., *Die Kunstdenkmäler der Provinz Brandenburg, Die Kunstdenkmäler des Kreises Sora und der Stadt Forst*, Deutscher Kunstverlag, Berlin 1939.
- [24] Legendziewicz A., *Wyniki badań architektonicznych wnętrza korpusu kościoła parafialnego p.w. Najświętszego Serca Pana Jezusa w Zarach*, Wrocław 2016 [mpis w archiwum WKZ w Zielonej Górze].
- [25] Kowalski S., Lasota C., Legendziewicz A., *The Late-Gothic Town Hall in Zielona Góra and Its Remodelings in the 16<sup>th</sup> and 17<sup>th</sup> Centuries*, „Architectus” 2011, Nr 1(29), 23–34.

### Podziękowania

Za pomoc okazaną w trakcie badań autor pragnie złożyć podziękowania na ręce księdza Włodzimierza Lange – proboszcza parafii konkatedralnej, Barbary Bielinis-Kopeć – Wojewódzkiego Konserwatora Zabytków oraz Karola Błaszczyka – konserwatora dzieł sztuki.

### Acknowledgements

The author would like to thank for help during the research: Włodzimierz Lange – co-cathedral main parish priest, Barbara Bielinis-Kopeć – Provincial Conservator of Monuments and Karol Błaszczyk – art restorer.

### Streszczenie

W artykule przedstawiono historię powstania oraz przekształceń kościoła pw. św. Jadwigi Śląskiej w Zielonej Górze od 2. połowy XIV do początku XX w. We wstępie zawarto informacje źródłowe i kronikarskie oraz pochodzące ze skromnej literatury przedmiotu. Bazując na przeprowadzonych badaniach architektonicznych i analizie detalu, wydzielono najważniejsze fazy przekształceń kościoła. Początki istniejącej budowli osadzono w latach 70. XIV w., gdy powstało dwuprzęsłowe prezbiterium. Przymyślnie na początku XV w. zbudowano halowy, trójnawowy, czteroprzęsłowy korpus nawowy. Świątynia została zapewne uszkodzona w pożarze w 1419 r. Po odbudowie, prawdopodobnie w 2. połowie XV w. po stronie południowej wzniesiono kaplicę Ogrójcową z emporą, kruchtę, a na przełomie XV i XVI w. – kaplicę Chrzcielną. Po pożarze w 1546 r. powstała kruchta zachodnia, a po kolejnym w 1582 r. – sklepienie korpusu ukończone w 1590 r. Druga połowa XVII w. przyniosła nowe okna oraz wysoki hełm barokowy. Runął on w 1776 r. Wieżę w barokowej formie z klasycystycznym hełmem odbudowano etapami do 1832 r. W końcu XIX i na początku XX w. przeprowadzono prace remontowe, a w początkach XXI w. – renowacyjne, których ostatnim etapem była konserwacja wnętrza kaplicy Ogrójcowej.

**Słowa kluczowe:** Śląsk, architektura, średniowiecze, kościół, Zielona Góra

***Abstract***

The article presents the history of the creation and transformation of the parish church (now a co-cathedral) in Zielona Góra from the 2<sup>nd</sup> half of the 14<sup>th</sup> century to the beginning of the 20<sup>th</sup> century. The introduction presents the source and chronicle information as well as the current modest literature. Based on the architectural studies and the analysis of the details, the most important phases of the church's transformation were separated. The beginnings of the existing building were erected in the 1370s, when a two-span presbytery was built. Presumably, at the beginning of the 15<sup>th</sup> century, a three-bay, four-nave, aisle body was built. The temple was probably damaged by a fire in 1419. After reconstruction, probably in the 2<sup>nd</sup> half of the 15<sup>th</sup> century, on the south side, was erected a Gethsemane Chapel with a gallery, a porch and at the turn of the 15<sup>th</sup> and 16<sup>th</sup> century – the Baptist Chapel. After the fire in 1546, the western porch was established, and after another in 1582 – the corps' vault completed in 1590. The 2<sup>nd</sup> half of the 17<sup>th</sup> century brought new windows, and a high Baroque helmet. It fell down in 1776. A Baroque tower with a classicist helmet was rebuilt in stages up to 1832. At the end of the 19<sup>th</sup> and at the beginning of the 20<sup>th</sup> century, renovation works were carried out, and at the beginning of the 21<sup>st</sup> century, renovation works were also carried out, the last stage of which was to preserve the interior of the Gethsemane Chapel.

**Key words:** Silesia, architecture, Middle Ages, church, Zielona Góra