

AGNIESZKA BOBROWSKA

Uniwersytet Opolski

## **Emerytury a wynagrodzenia w Polsce – próba określenia sytuacji materialnej emerytów na tle pracujących**

### **Wstęp**

Postępujący proces starzenia się ludności w krajach wysoko rozwiniętych stanowi ogromne wyzwanie dla funkcjonujących w nich systemów emerytalnych. Kurczące się pokolenie aktywnych zawodowo już nie jest lub w najbliższych latach nie będzie w stanie finansować wypłat świadczeń emerytalnych swoim rodzicom i przy wydłużającym się trwaniu życia często również swoim dziadkom. Problem ten dotyczy głównie systemów finansowanych metodą repartycji, ale – co podkreślają niektórzy ekonomiści – wpływać może w znaczący sposób na wysokość emerytur wypłacanych z systemu kapitałowego. Zmiany demograficzne w Polsce oraz zbyt niski wiek osób przechodzących na emeryturę, zwłaszcza w ostatnich 30 latach (głównie za sprawą nadmiernej liczby przywilejów branżowych oraz przepisów regulujących wcześniejsze emerytury), powodują, że sytuacja finansowa Funduszu Ubezpieczeń Emerytalnych prowadzonego przez Zakład Ubezpieczeń Społecznych nie napawa optymizmem. Podniesienie wieku emerytalnego do 67 lat dla obu płci powinno w przyszłości przyczynić się do poprawy sytuacji finansowej w powszechnym systemie emerytalnym. Jednym z założeń wprowadzonej w 1999 r. reformy emerytalnej było zapewnienie przejrzystości systemu dla każdego uczestnika, poprzez zindywidualizowanie gromadzonego kapitału emerytalnego. Podstawowa zmiana, poza utworzeniem filaru kapitałowego, polegała na odejściu od formuły zdefiniowanego świadczenia i uzależnieniu wysokości emerytury od kwoty oszczędności emerytalnych, zapisywanych na specjalnych kontach w ZUS. Wiele opracowań dotyczących skuteczności nowego systemu emerytalnego wskazuje, że stopa zastąpienia wynagrodzenia emeryturą będzie niższa niż w starym systemie. Zatem należy spodziewać się stopniowego pogarszania się sytuacji materialnej emerytów.

Celem artykułu jest określenie obecnej relacji emerytur do wynagrodzeń w Polsce oraz ocena sytuacji materialnej emerytów na tle pracujących. Analizę badanej relacji przeprowadzono w ujęciu statycznym, bazując na danych z 2012 r., oraz w ujęciu dynamicznym, obejmującym lata 2000-2013. W analizie wysokości wynagrodzeń i emerytur wykorzystano dostępne dane statystyczne. Z uwagi na częstotliwość szczegółowego badania wynagrodzeń, przeprowadzanego przez GUS co dwa lata,

konieczne było wzięcie pod uwagę wyników ostatniego badania – z października 2012 r. Zatem, aby możliwe było porównywanie danych, również te dotyczące emerytur pochodzą z 2012 r. Są wprawdzie z marca tegoż roku, ale obejmują już waloryzację, której dokonuje się raz w roku. Można zatem założyć, że zarówno w strukturze osób pobierających świadczenia, jak i w wysokości emerytur nie nastąpiły w okresie od marca do października zmiany tak istotne, że mogłyby znacząco wpłynąć na wyniki analizy.

## **Wysokość i struktura emerytur wypłacanych przez ZUS w 2012 r.**

W marcu 2012 r. liczba emerytów, którym świadczenie wypłacał ZUS, wynosiła blisko 5 mln (4 949 796 osób). Dane prezentowane w tej części opracowania pochodzą z zasobów ZUS i nie obejmują tych świadczeniobiorców, których emerytury finansowane były z innych źródeł: Kasy Rolniczego Ubezpieczenia Społecznego, budżetu Ministerstwa Obrony Narodowej, budżetu Ministerstwa Spraw Wewnętrznych, budżetu Ministerstwa Sprawiedliwości. Można zatem stwierdzić, że analizie zostały poddane emerytury osób ubezpieczonych w powszechnym systemie emerytalnym. Przeciętna emerytura brutto wypłacona w marcu 2012 r. kształtowała się na poziomie 1809,04 zł, ale warto zaznaczyć, że widoczne było duże zróżnicowanie ze względu na płeć. Mężczyźni pobierali emeryturę średnio w wysokości 2209,53 zł, a kobiety w wysokości 1535,30 zł (*Struktura wysokości emerytur...*, 2012, s.15). Zatem przeciętna emerytura kobiety stanowiła zaledwie 69,5% emerytury mężczyzny. Oczywiście taka sytuacja nie jest korzystna dla kobiet, zwłaszcza dla tych, które jako osoby samotne prowadzą gospodarstwo domowe, pozostając na emeryturze. W 2012 r. w populacji emerytów znaczącą większość stanowili ci, których świadczenia kalkulowane były na starych zasadach. Oznacza to, że na wysokość emerytury wpływały: liczba okresów składkowych i nieskładkowych, poziom zarobków z wybranego okresu aktywności zawodowej<sup>1</sup>. Niższe emerytury kobiet były i nadal będą głównie wynikiem ich stosunkowo niższych wynagrodzeń oraz mniejszej liczby okresów składkowych.

Warto zaznaczyć, że najczęściej pobierana emerytura (przez prawie 341 tys. osób – około 7% emerytów) kształtowała się na poziomie 1411,17 zł. W przypadku ponad 260 tys. kobiet świadczenie wynosiło 1325,90 zł. Z rozkładu emerytur wynika, że mediana (wartość środkowa) była niższa od średniej arytmetycznej emerytury. Połowa świadczeniobiorców uzyskiwała emeryturę w wysokości nie przekraczającej 1633,20 zł. Przy czym w przypadku mężczyzn mediana wyniosła 2023,49 zł, a w przypadku kobiet – 1428,54 zł. Zestawiając wartości średniej arytmetycznej, dominanty i mediany, można stwierdzić, że zarówno mediana, jak i dominanta są mniejsze od średniej arytmetycznej. Wskazuje to na asymetrię prawostronną analizowanego rozkładu wysoko-

<sup>1</sup> W zależności od momentu przejścia na emeryturę obowiązywały różne przepisy w tym zakresie, a w skrajnym przypadku brano pod uwagę zarobki tylko z ostatniego roku pracy.

ści emerytur wypłacanych w 2012 r. i oznacza, że największa liczba świadczeń skupia się poniżej wartości wyznaczonej na poziomie średniej arytmetycznej (*Struktura wysokości emerytur...*, 2012, s. 16).

Podsumowując, można stwierdzić, że statystyczny emeryt uzyskiwał w 2012 r. świadczenie z ZUS na poziomie około 1800 zł brutto, co wskazuje na umiarkowanie dobrą sytuację materialną, oczywiście w kontekście uznania za normalne i prawidłowe obniżenia poziomu dochodów po zakończeniu aktywności zawodowej. Systemy emerytalne zazwyczaj są tak skonstruowane, że wypłacane z nich świadczenia są niższe od dotychczas uzyskiwanego wynagrodzenia za pracę. Czyli stopa zastąpienia wynagrodzenia emeryturą jest mniejsza od 100%. Ostatnie dane publikowane przez OECD wskazują, że w przypadku osoby uzyskującej zarobki na poziomie średniej krajowej stopa zastąpienia ostatniego wynagrodzenia brutto emeryturą kształtuje się przeciętnie dla 34 krajów członków OECD na poziomie 54%, a dla 27 krajów UE na poziomie nieco wyższym – 58%. W Polsce stopa zastąpienia wynosi 48,8%. Najwyższą stopę spośród krajów OECD odnotowuje się w Holandii – 90,7%, a najniższą w Meksyku – 28,5%. Z kolei w Arabii Saudyjskiej wskaźnik ten wynosi 100% w przypadku mężczyzn. Diametralnie odmienna jest sytuacja emerytów w RPA, gdzie stopa zastąpienia nie przekracza 10% (OECD 2013, s. 134-135). Jednak trzeba zauważyć, że w Polsce prawie 172 tysiące emerytów musiało utrzymać się w 2012 r., gospodarując środkami nie przekraczającymi 800 zł brutto miesięcznie (690 zł netto). Można tu mówić o złej lub nawet tragicznej sytuacji materialnej tych osób starszych.

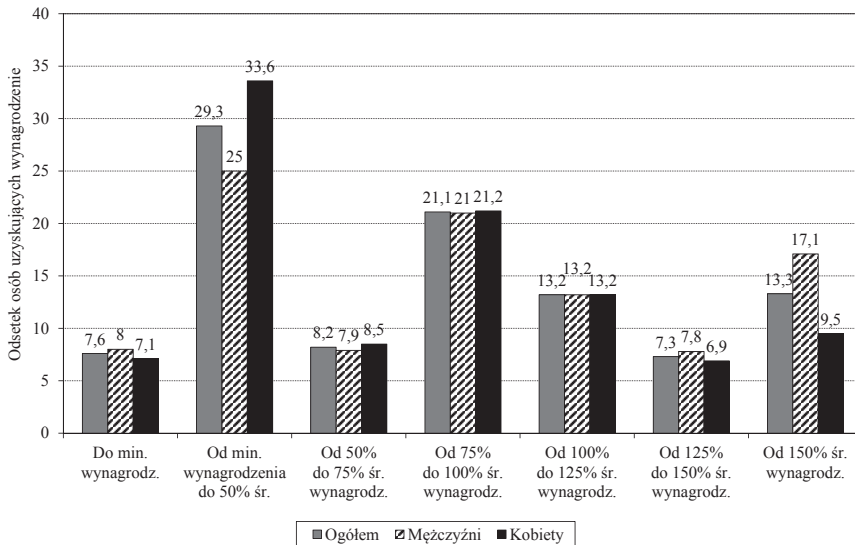
## **Wysokość wynagrodzeń w gospodarce narodowej w październiku 2012 r.**

W tej części opracowania wykorzystano dane pochodzące z cyklicznego przeprowadzanego przez GUS badania dotyczącego struktury wynagrodzeń według zawodów. Wyniki badania są reprezentatywne i po uogólnieniu dotyczą zbiorowości rzędu 8,1 mln pracowników sektora prywatnego i publicznego (*Struktura wynagrodzeń...*, 2014, s. 10)<sup>2</sup>. Z uwagi na brak dostępu do szczegółowych danych niemożliwe było sporządzenie wykresu przedstawiającego rozkład wynagrodzeń. Natomiast wykorzystano informacje opisujące charakter rozkładu: średnią arytmetyczną, medianę, dominantę.

<sup>2</sup> Warto jednak podkreślić, że nie obejmują pracowników mikroprzedsiębiorstw, czyli przedsiębiorstw, które nie zatrudniają więcej niż 9 osób. Wykluczenie tej grupy może mieć wpływ na uzyskane wyniki. Należy domniemywać, że w grupie tych najmniejszych przedsiębiorstw zarobki mogą kształtować się raczej na niższym poziomie niż w pozostałych podmiotach gospodarki narodowej. Uwzględnienie tej licznej grupy przedsiębiorstw w badaniu mogłoby wpłynąć na obniżenie średniego wynagrodzenia uzyskiwanego w gospodarce narodowej. Inną ważną informacją jest ta, że do wysokości wynagrodzenia uzyskanego w październiku 2012 r. wliczono 1/12 część dodatkowego wynagrodzenia rocznego pracowników sfery budżetowej oraz wypłat z tytułu udziału w zysku lub w nadwyżce bilansowej. Pracownicy sektora publicznego stanowili 35,7% ogółu, a ich wynagrodzenie kształtowało się na poziomie 4116,05 zł i stanowiło 109% wynagrodzenia pracowników sektora prywatnego.

Wykres 1

### Struktura osób uzyskujących wynagrodzenie w gospodarce (w %) według wysokości wynagrodzenia i płci w październiku 2012 r.



Źródło: Opracowanie własne na podstawie: *Struktura wynagrodzeń...* (2014, s. 62).

Z danych GUS (wykres 1) wynika, że 7,6% badanych osiągało zarobki na poziomie nie przekraczającym najniższego wynagrodzenia w gospodarce w 2012 r. – 1500 zł. Co piąta zatrudniona kobieta uzyskiwała wynagrodzenie nie większe niż 1950 zł brutto, a w przypadku ponad 40% kobiet wynagrodzenie nie było wyższe od 2610 zł. Średnie wynagrodzenie brutto wynosiło 3895,72 zł. Tego pułapu nie przekroczyło 66,2% pracowników, w tym prawie 62% mężczyzn i ponad 70% kobiet. Ogólnie można zauważyć, że sytuacja materialna pracujących kobiet jest gorsza od sytuacji materialnej pracujących mężczyzn. Odsetek kobiet zarabiających więcej niż 125% przeciętnego wynagrodzenia w gospodarce wyniósł 16,4%, a analogicznie odsetek mężczyzn – 24,9%. Najczęstsze miesięczne wynagrodzenie brutto (dominanta) uzyskiwane przez 25,6% pracowników kształtowało się na poziomie 2189,11 zł (*Struktura wynagrodzeń...*, 2013, s. 5). Porównując wartości średniej arytmetycznej, dominanty i mediany, podobnie jak w przypadku rozkładu emerytur, można stwierdzić, że zarówno mediana, jak i dominanta są mniejsze od średniej arytmetycznej. Wskazuje to również na asymetrię prawostronną analizowanego rozkładu wysokości wynagrodzeń wypłacanych w 2012 r. i oznacza, że największa liczba wynagrodzeń skupia się poniżej wartości wyznaczonej na poziomie średniej arytmetycznej.

Należy zaznaczyć, że na potrzeby niniejszego opracowania dokonano przeliczenia kwot wynagrodzeń brutto do kwot wynagrodzeń brutto pomniejszonych. Operacja pomniejszenia wynagrodzenia brutto o obowiązkową składkę na ubezpieczenia społeczne płaconą przez ubezpieczonego była konieczna, aby możliwe było porównywanie wysokości wynagrodzeń uzyskiwanych w gospodarce i wypłacanych świadczeń emerytalnych. Emerytura brutto obciążona jest tylko składką na ubezpieczenie zdrowotne i podatkiem dochodowym. Natomiast z wynagrodzenia brutto odciągane są jeszcze dodatkowo składki na ubezpieczenie emerytalne, rentowe i chorobowe, odpowiednio w wysokości – 9,76%, 1,5% i 2,45%. Zatem wynagrodzenie brutto pomniejszone stanowi 86,29% podawanego przez GUS wynagrodzenia brutto. Należy zaznaczyć, że operacja pomniejszenia wynagrodzenia brutto o obowiązkową składkę na ubezpieczenia społeczne powoduje pewne trudne do wychwycenia (bez dostępu do bardzo szczegółowych danych) implikacje. Mianowicie, w ogólnej liczbie osób otrzymujących wynagrodzenie w określonym przedziale znajdują się również pracownicy, których zarobki nie są obciążane składkami na ubezpieczenia społeczne. Są to przede wszystkim pracownicy służb mundurowych, sędziowie, prokuratorzy. Można jednak założyć, że udział tych pracowników w ogólnej liczbie objętych badaniem GUS nie jest znaczący i nie wpływa w istotnym stopniu na wyniki przeprowadzanej analizy.

## Porównanie emerytur i wynagrodzeń w Polsce

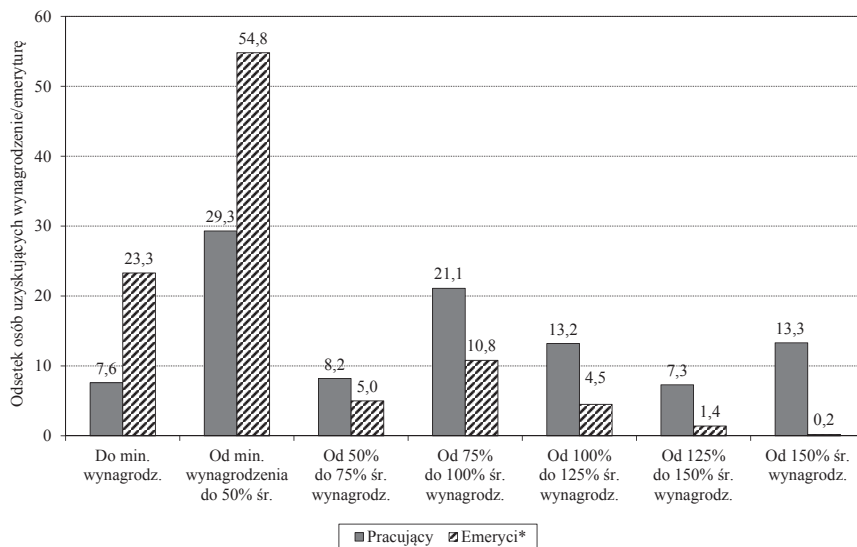
Sytuacja emerytów na tle pracujących w 2012 r. nie była korzystna dla tych pierwszych (wykres 2). W 2012 r. około 23% emerytów uzyskiwało świadczenie w kwocie nie przekraczającej najniższego wynagrodzenia w gospodarce (1500 zł brutto, odpowiednio wynagrodzenia brutto pomniejszonego – 1294,35 zł). Z kolei dla pracowników odsetek ten wyniósł 7,6%. W przypadku ponad 78% emerytów kwota ich miesięcznego świadczenia nie przewyższała połowy średniego wynagrodzenia w gospodarce. Emerytury w kwocie większej od średniego wynagrodzenia brutto pomniejszonego (3361,62 zł) uzyskiwało zaledwie 6,1% świadczeniobiorców. Należy zaznaczyć, że niewiele osób starszych (około 8,3 tys.) miało świadczenie brutto na poziomie wyższym niż 5000 zł. Wynika to z formuły naliczania świadczenia emerytalnego na starych zasadach, a konkretnie z ograniczenia podstawy wymiaru emerytury do 250% kwoty bazowej. Oznacza to, że przykładowo w 2008 r.<sup>3</sup> nowo przyznane świadczenie emerytalne mogło maksymalnie oscylować wokół kwoty 4200 zł brutto<sup>4</sup>.

<sup>3</sup> Ostatni rok, w którym świadczenia były naliczane w pełni według starych zasad

<sup>4</sup> Wyliczenia własne przy założeniu 50 lat okresów składkowych i kwoty bazowej na poziomie 2275,37 zł

## Wykres 2

### Struktura osób uzyskujących wynagrodzenie/emeryturę (w %) według wysokości wynagrodzenia/emerytury w Polsce w 2012 r.



\* Wartość emerytury przybliżona z uwagi na konieczność zaokrąglenia kwoty emerytury do pełnych dziesiątek lub setek zł.

Źródło: Jak w wykresie 1.

W celu porównania zestawiono dane dotyczące rozkładu emerytur i rozkładu wynagrodzeń (tabela 1). Jak już wcześniej zaznaczono, pod uwagę wzięto wynagrodzenie brutto pomniejszone o wysokość składek na ubezpieczenie społeczne płaconych przez pracownika. Średnia emerytura brutto wynosiła 1809,04 zł i stanowiła blisko 54% średniego wynagrodzenia brutto pomniejszonego. Czyli statystyczny emeryt otrzymywał świadczenie nieco wyższe od połowy wynagrodzenia statystycznego pracownika. Najczęściej pobierano emeryturę w wysokości 1411,17 zł, a najczęściej uzyskiwane wynagrodzenie kształtowało się na poziomie 1888,98 zł. W tym przypadku relacja emerytury do wynagrodzenia była wyższa – 74,71%. Połowie emerytów ZUS wypłacał świadczenie w wysokości nie przekraczającej 1633,20 zł, podczas gdy połowa pracowników zarabiała nie więcej niż 2688,03 zł.

Można zatem stwierdzić, że wysokość wynagrodzeń w 2012 r. znacznie przewyższała wysokość emerytur. Nie jest to oczywiście zaskakujące, a nawet należy określić taką sytuację jako normalną. Dziwna byłaby sytuacja, gdyby świadczenia emerytalne wypłacane z powszechnego systemu emerytalnego (finansowanego głównie na zasadzie repartycji) były wyższe od zarobków osób pracujących. Oczywiście taka sytu-

acja mogłaby hipotetycznie mieć miejsce w przypadku niskiego wskaźnika obciążenia osób pracujących osobami nieaktywnymi zawodowo. Jednak w większości krajów, zwłaszcza wysoko rozwiniętych, wskaźnik obciążenia kształtuje się raczej na wysokim poziomie i jest przyczyną problemów z bieżącym finansowaniem wypłaty świadczeń emerytalnych. Jest to związane z postępującym procesem starzenia się społeczeństw.

**Tabela 1**

**Wybrane charakterystyki rozkładu wynagrodzeń i emerytur w Polsce w 2012 r.**

Wyszczególnienie	Wynagrodzenie brutto pomniejszone <sup>a</sup> (w zł)	Emerytura brutto (w zł)	Emerytura brutto w relacji do wynagrodzenia brutto pomniejszonego (w %)
Średnia arytmetyczna	3361,62	1809,04	53,81
Dominanta	1888,98	1411,17	74,71
Mediana	2688,03	1633,20	60,76

<sup>a</sup> Pomniejszone o obowiązkową składkę na ubezpieczenia społeczne płaconą przez ubezpieczonego.  
Źródło: Opracowanie własne na podstawie: *Struktura wynagrodzeń...* (2013, s. 5); *Struktura wysokości emerytur...* (2012, s. 15-16).

Dotychczasowa analiza skupiała się na danych dotyczących 2012 r. Warto również sprawdzić, jak kształtowała się wysokość średniej emerytury w relacji do wynagrodzeń w dłuższym horyzoncie czasowym. W tym celu wykorzystano dane pochodzące z lat 2000-2013 (po wprowadzeniu reformy emerytalnej) dotyczące przeciętnej wysokości świadczenia emerytalnego oraz przeciętnej wysokości wynagrodzenia. Również w tym przypadku uwzględniono wynagrodzenie brutto pomniejszone.

Przeciętna miesięczna wysokość świadczenia emerytalnego w relacji do przeciętnego wynagrodzenia ulegała zmianom w latach 2000-2013 (tabela 2). Kształtowała się na poziomie od 57,1% w 2008 r. do 65% w 2003 i 2004 r. Zatem różnica wyniosła nawet 8 p.p.. Właściwie można wydzielić trzy kolejne okresy: tendencja wzrostowa, spadkowa i ponownie wzrostowa rozpatrywanej relacji. W latach 2000-2004 obserwowano wzrost wysokości przeciętnej emerytury w stosunku do przeciętnego wynagrodzenia. W kolejnych latach relacja ta stopniowo malała i w 2008 r. osiągnęła wartość najniższą. Od tego momentu (poza 2011 r.) widoczny był wzrost wysokości przeciętnej emerytury w relacji do przeciętnego wynagrodzenia. Należy się jednak spodziewać, że tendencja wzrostowa stopniowo będzie wygasać, bo z czasem zwiększać się będzie udział emerytów, którym świadczenia naliczane są według nowych zasad. Od 2009 r. zaczęto wypłacać emerytury ustalone na podstawie przepisów wprowadzonych reformą w 1999 r. Dotyczy to osób (głównie kobiet) urodzonych po 1948 r., które osiągnęły w 2009 r., ustalony na 60 lat, wiek emerytalny. Osoby te stosunkowo krótko były członkami otwartych funduszy emerytalnych. Wysokość



Tabela 2

**Przeciętna miesięczna wysokość świadczenia emerytalnego  
wypłaconego przez ZUS w latach 2000-2013**

Lata	Przeciętna miesięczna wysokość świadczenia emerytalnego	
	w zł <sup>a</sup>	w relacji do przeciętnego wynagrodzenia <sup>b</sup> (w %)
2000	957,67	59,9
2001	1 058,81	61,8
2002	1 128,87	63,7
2003	1 188,34	65,0
2004	1 237,38	65,0
2005	1 256,53	63,6
2006	1 310,75	63,6
2007	1 346,42	59,2
2008	1 471,30	57,1
2009	1 596,46	58,8
2010	1 698,35	60,2
2011	1 783,06	59,9
2012	1 872,32	60,8
2013	1 970,39	61,7

<sup>a</sup> W ujęciu nominalnym.

<sup>b</sup> Pomniejszonego o obowiązkową składkę na ubezpieczenia społeczne płaconą przez ubezpieczonego.

Źródło: *Ważniejsze informacje...* (2006, s. 37); *Ważniejsze informacje...* (2013, s. 37); *Ważniejsze informacje...* (2014, s. 35).

ich świadczenia zależy w głównej mierze od tzw. kapitału początkowego. W mniejszym stopniu (z uwagi na raczej krótki okres oszczędzania) na wysokość emerytury wpływają środki zgromadzone na indywidualnych rachunkach w ZUS oraz w OFE. Kapitał początkowy naliczono na podstawie informacji o dotychczasowym (do końca 1998 r.) przebiegu kariery zawodowej. Pod uwagę brano zarówno okresy składkowe, jak i nieskładkowe, ale największe znaczenie przypisano osiąganym zarobkom<sup>5</sup>. Z danych zaprezentowanych w tabeli 3 wynika, że różnica w wysokości świadczenia w zależności od zasad naliczania jest dość znacząca. W 2010 r. przeciętne świadczenie naliczane według nowych zasad stanowiło 68% emerytury przyznanej na starych zasadach, a w kolejnych latach odpowiednio: 64%, 63%, 61%. Widać zatem,

<sup>5</sup> Zasady naliczania emerytury regulowane są przez przepisy Ustawy z dnia 17 grudnia 1998 r. o Emeryturach i rentach z Funduszu Ubezpieczeń Społecznych (Dz.U. 1998, nr 162, poz. 1118 z późn. zm.)



że reforma systemu emerytalnego doprowadziła, jak na razie, do obniżenia poziomu świadczeń. W najbliższych kilku latach sytuacja ta w niewielkim stopniu może się poprawić, ponieważ coraz więcej mężczyzn będzie przechodziło na emerytury naliczane według nowych zasad. Ostatecznie jednak należy się spodziewać, że stopniowo stopa zastąpienia wynagrodzenia emeryturą będzie maleć i dla uczestników nowego systemu emerytalnego będzie się kształtować na poziomie 30-40%. Czyli w miarę jak zwiększać się będzie liczba emerytur wypłacanych według nowych zasad, obniżeniu będzie ulegała relacja przeciętnej emerytury do przeciętnego wynagrodzenia.

Tabela 3

**Liczba i wysokość nowo przyznanych emerytur<sup>a</sup> w Polsce  
według starych i nowych zasad w latach 2010-2013**

Wyszczególnienie	Liczba osób, którym przyznano i wypłacono emeryturę (w tys.)	Przeciętna wysokość <sup>b</sup> (w zł)
2010		
Emerytury	92,3	2 059,75
Według starych zasad	41,1	2 493,14
Według nowych zasad <sup>c</sup>	51,2	1 711,69
2011		
Emerytury	102,5	2 036,26
Według starych zasad	36,2	2 660,55
Według nowych zasad	66,3	1 694,84
2012		
Emerytury	120,1	2 059,31
Według starych zasad	38,5	2 759,89
Według nowych zasad	81,6	1 728,59
2013		
Emerytury	104,4	2 228,75
Według starych zasad	32,9	3 036,82
Według nowych zasad	71,5	1 856,51

<sup>a</sup> Dotyczy osób, którym przyznano świadczenie po raz pierwszy i które podjęły jego wypłatę w stałym miesięcznym terminie płatności

<sup>b</sup> Przeciętna wysokość z momentu przyznania świadczenia, z dodatkami pielęgnacyjnymi, bez wyrównań; w przypadku pobierania okresowej emerytury kapitałowej – łącznie z kwotą tej emerytury.

<sup>c</sup> Emerytury, których wysokość ustalana jest w całości lub w części na podstawie stanu konta.

Źródło: *Ważniejsze informacje...* (2013, s. 27), *Ważniejsze informacje...* (2014, s. 27).

Ogólnie dość istotna jest różnica w wysokości świadczeń kobiet i mężczyzn. Powodów jest kilka. Po pierwsze, z danych statystycznych wynika, że kobiety zarabiają mniej niż mężczyźni. Przykładowo w październiku 2012 r. przeciętne mie-

siężne wynagrodzenie brutto kobiety wyniosło 3539,91 zł i stanowiło 83% wynagrodzenia mężczyzny, które kształtowało się na poziomie 4248,94 zł (*Struktura wynagrodzeń...*, 2014, s. 31). Po drugie, kobiety przechodziły i jeszcze przez dłuższy czas będą przechodzić na emeryturę wcześniej niż mężczyźni. Wynika to z przepisów regulujących minimalny wiek uprawniający do świadczeń emerytalnych (do końca 2012 r. – 60 lat dla kobiet i 65 lat dla mężczyzn). Od 2013 r. ustawowy wiek emerytalny jest sukcesywnie podnoszony w przypadku obu płci. Ostatecznie ma osiągnąć 67 lat w 2020 r. dla mężczyzn i w 2040 r. dla kobiet<sup>6</sup>. Oczywiście będzie to pozytywnie oddziaływać na wysokość świadczenia emerytalnego. Po trzecie, u kobiet, z racji obowiązków macierzyńskich, w tym przebywania na urloпах wychowawczych, potencjalnie częściej niż u mężczyzn odnotowuje się okresy przerw w odprowadzaniu składek lub okresy płacenia obniżonych składek.

## Podsumowanie

Analiza wysokości emerytur w relacji do wynagrodzeń daje tylko ogólny pogląd na sytuację materialną emerytów w Polsce. Dokonane porównania wskazują na niekorzystną tendencję zmierzającą w najbliższej przyszłości do stopniowego obniżania się świadczeń emerytalnych w stosunku do wynagrodzeń. Wydaje się, że obecna (w 2012 r.) sytuacja emerytów jest niezbyt dobra. Jednak, przyglądając się innym danym źródłowym dotyczącym dochodów gospodarstw domowych, okazuje się, że w przeliczeniu na jedną osobę w gospodarstwie domowym dochód rozporządzalny gospodarstwa domowego emeryta wynosił w 2012 r. 1371,62 zł i ustępował pod względem wielkości tylko dochodowi gospodarstw domowych osób pracujących na własny rachunek (1536,68 zł). Dla porównania w gospodarstwach domowych pracowników kwota ta była niższa i wynosiła odpowiednio 1289,16 zł (*Budżety gospodarstw...*, 2013, s. 47). Różnica na niekorzyść gospodarstw domowych pracowników wynika ze statystycznie większej liczby członków gospodarstwa domowego – 3,26 w porównaniu z 1,98 w gospodarstwie emeryta (*Budżety gospodarstw...*, 2013, s. 54). Przeciętny pracujący ma zazwyczaj jeszcze na utrzymaniu dzieci, podczas gdy dzieci przeciętnego emeryta z reguły prowadzą już własne gospodarstwo domowe. Świadczy o tym udział osób do 19 roku życia w gospodarstwie domowym. W przypadku gospodarstw pracowników wynosił on w 2012 r. 29%, a w przypadku gospodarstw domowych emerytów – 5,5%. Można zatem stwierdzić, że sytuacja materialna gospodarstw emerytów, pomimo uzyskiwania niższych dochodów w postaci emerytury, jest lepsza od sytuacji gospodarstw osób pracujących. Potwierdza to również poziom wskaźnika ubóstwa. W 2012 r. 4,3% osób w gospodarstwach domowych emerytów zagrożonych było ubóstwem skrajnym (*Ubóstwo...*, 2013, s. 9), co oznaczało,

<sup>6</sup> Art. 24 ustawy z dnia 17 grudnia 1998 r. o Emeryturach i rentach z Funduszu Ubezpieczeń Społecznych (Dz.U. 1998, nr 162, poz. 1118 z późn. zm.)

że wydatki na osobę nie przekraczały kwoty wyznaczonej dla minimum egzystencji, czyli około 494 zł dla gospodarstwa emeryckiego 1- osobowego i 410 zł na osobę dla gospodarstwa emeryckiego 2- osobowego (*Poziom...*, 2013). Z kolei w przypadku gospodarstw domowych pracowników wskaźnik ten był wyższy i wyniósł 6,2%.

Tabela 4

**Średnie miesięczne wydatki na 1 osobę w gospodarstwach domowych pracujących i emerytów w Polsce w 2012 r.**

Wyszczególnienie	Wydatki gospodarstw domowych (w zł)		Wydatki gospodarstw domowych emerytów w relacji do wydatków gospodarstw domowych pracowników (w %)
	pracowników	emerytów	
Ogółem	1039,1	1164,03	112,0
Żywność i napoje bezalkoholowe	247,44	321,63	130,0
Napoje alkoholowe, wyroby tytoniowe i narkotyki	29,35	28,65	97,6
Odzież i obuwie	57,79	34,28	59,3
Użytkowanie mieszkania i nośniki energii	195,44	279,7	143,1
Wyposażenie mieszkania i prowadzenie gospodarstwa domowego	51,94	50,44	97,1
Zdrowie	41,54	95,54	230,0
Transport	116,54	74,24	63,7
Łączność	41,16	44,8	108,8
Rekreacja i kultura	92,08	75,05	81,5
Edukacja	16,19	2,42	14,9
Restauracje i hotele	32,56	17,37	53,3
Pozostałe towary i usługi	55,55	56,76	102,2
Kieszonkowe	22,12	11,95	54,0
Dary przekazane innym gospodarstwom domowym	29,03	56,02	193,0

Źródło: *Budżety gospodarstw...* (2013, s. 92).

Jak już wcześniej sygnalizowano, osoba kończąca karierę zawodową musi mieć świadomość, że uzyskiwane na emeryturze dochody w postaci emerytury będą dość mocno ograniczone w stosunku do dotychczasowych zarobków. Im wyższy status zawodowy i wynagrodzenie, tym bardziej dotkliwy będzie spadek dochodów. Wynika to też z ustalonego górnego limitu dochodu, od którego naliczana jest składka emerytalna. Zatem należy się przygotować na obniżenie poziomu życia w okresie emerytalnym. Statystyczne gospodarstwo domowe emeryta wydawało w 2012 r. 1164,03 zł

miesięcznie (tabela 4). Jego wydatki na edukację stanowiły zaledwie 14,9%, a wydatki na restauracje i hotele, odzież i obuwie, kieszonkowe oraz transport około 50-60% analogicznych wydatków gospodarstwa domowego pracownika. Potwierdza to powszechnie powtarzaną opinię, że po zakończeniu aktywności zawodowej zmienia się struktura popytu gospodarstw domowych. Oczywiście wynika ona ze zmiany potrzeb i dostosowaniu ich do odpowiedniej fazy cyklu życia. Warto zaznaczyć, że emeryci więcej wydają na zdrowie – 95,54 zł miesięcznie i pomagają innym gospodarstwom domowym, zapewne swoich dzieci, wnuków lub innych członków rodziny.

## Bibliografia

- Budżety gospodarstw domowych w 2012 r.* (2013), GUS, Warszawa.
- Pensions at a Glance 2013: OECD and G20 Indicators*, OECD Publishing, [http://dx.doi.org/10.1787/pension\\_glance-2013-en](http://dx.doi.org/10.1787/pension_glance-2013-en)
- Poziom i struktura zmodyfikowanego minimum egzystencji w 2012 r.* (2013), IPiSS, Warszawa, <https://www.ipiss.com.pl/wp-content/uploads/downloads/2013/03/www-ME-2012.pdf> [dostęp: 31.08.2014].
- Struktura wysokości emerytur i rent wypłacanych przez ZUS po waloryzacji w marcu 2012 roku* (2012), ZUS, Warszawa.
- Struktura emerytów, którym emeryturę wypłaca ZUS według wysokości świadczeń i płci świadczeniobiorców w marcu 2012 r.* (2012), <http://www.zus.pl/files/Struktura%20wysoko%20C5%9Bci%20emerytur%20i%20rent%20wyp%20C5%82acanych%20przez%20ZUS%20po%20waloryzacji%20w%20marcu%202012%20roku.pdf> [dostęp: 31.08.2014].
- Struktura wynagrodzeń według zawodów w październiku 2012 r.* (2014), GUS, Warszawa.
- Struktura wynagrodzeń według zawodów w październiku 2012 r., Notatka informacyjna* (2013), GUS, Warszawa.
- Ubóstwo w Polsce w świetle badań GUS* (2013), GUS, Warszawa.
- Ustawa z dnia 17 grudnia 1998 r. o Emeryturach i rentach z Funduszu Ubezpieczeń Społecznych* (Dz.U. 1998, nr 162, poz. 1118 z późn. zm.).
- Ważniejsze informacje z zakresu ubezpieczeń społecznych 2005 r.* (2006), ZUS, Warszawa.
- Ważniejsze informacje z zakresu ubezpieczeń społecznych 2012 r.* (2013), ZUS, Warszawa.
- Ważniejsze informacje z zakresu ubezpieczeń społecznych 2013 r.* (2014), ZUS, Warszawa.

## Streszczenie

Celem artykułu jest określenie obecnej relacji emerytur do wynagrodzeń w Polsce i ocena sytuacji materialnej emerytów na tle pracujących. Analizę badanej relacji przeprowadzono w ujęciu statycznym, bazując na danych z 2012 r., oraz w ujęciu

dynamicznym, obejmującym lata 2000-2013. W analizie wysokości wynagrodzeń i emerytur wykorzystano dostępne dane statystyczne publikowane przez GUS i ZUS oraz gotowe opracowania dotyczące statystycznych miar tych wielkości. Obecna (w 2012 r.) sytuacja emerytów wydaje się niezbyt dobra. Jednak przyglądając się innym danym źródłowym dotyczącym dochodów gospodarstw domowych, w tym dochodu na członka gospodarstwa domowego, zauważyć trzeba, że w gorszej sytuacji znajdują się gospodarstwa osób pracujących. Dokonane porównania wskazują na niekorzystną tendencję, zmierzającą w najbliższej przyszłości do stopniowego obniżania się świadczeń emerytalnych w stosunku do wynagrodzeń. Emerytury uzyskiwane na tzw. nowych zasadach są niższe od tych otrzymywanych z w pełni repartycyjnego systemu. Wydłużenie wieku emerytalnego do 67 lat dla obu płci na pewno będzie służyło zwiększeniu świadczeń emerytalnych (zwłaszcza kobiet), ale trudno już teraz określić, w jakim stopniu przełoży się to na stopy zastąpienia.

**Słowa kluczowe:** emerytury, wynagrodzenia, system emerytalny.

**Kody JEL:** D12, J14, J17, J33

## **Pensions and Salaries in Poland – an Attempt to Determine the Financial Situation of Pensioners vis-à-vis Employees**

### **Summary**

An aim of the article is to determine the present relation of pensions to salaries in Poland and to assess the financial situation of pensioners vis-à-vis employees. An analysis of the relation in question was carried out in static terms, based on the data of the year 2012, and in dynamic terms comprising the years 2000-2013. In the analysis of amounts of salaries and pensions, the author used the available statistical data published by the CSO (GUS) and the Social Insurance Institution (ZUS) as well as the ready elaborations concerning the statistical measures of those volumes. The present (in the year 2012) situation of pensioners seems to be not good enough. However, looking at other source data on households' incomes, including the household *per capita* income, one must note that households of employees are in a worse situation. The carried out comparisons indicate the unfavourable trend going in the nearest future towards a gradual decreasing pension benefits related to salaries. Pensions acquired on the so-called new principles are lower than those being received from the fully pay-as-you-go scheme. Extension of the retirement age to 67 for both sexes will certainly serve an increase of pension benefits (particularly in case of women), but it is yet difficult to determine how it will be translated into replacement rates.

**Key words:** pensions, salaries, pension system.

**JEL codes:** D12, J14, J17, J33

Artykuł nadesłany do redakcji w grudniu 2014 r.

© All rights reserved

Afiliacja:

dr Agnieszka Bobrowska

Uniwersytet Opolski

Zakład Teorii Ekonomii

ul. Ozimska 46a

45-058 Opole

e-mail: [abobrowska@uni.opole.pl](mailto:abobrowska@uni.opole.pl)