

# Danuta Ptaszyńska

---

## Prace konserwatorskie na terenie województwa koszalińskiego w latach 1973-1977

---

Ochrona Zabytków 32/1 (124), 52-62

---

1979

Artykuł został zdigitalizowany i opracowany do udostępnienia w internecie przez Muzeum Historii Polski w ramach prac podejmowanych na rzecz zapewnienia otwartego, powszechnego i trwałego dostępu do polskiego dorobku naukowego i kulturalnego. Artykuł jest umieszczony w kolekcji cyfrowej [bazhum.muzhp.pl](http://bazhum.muzhp.pl), gromadzącej zawartość polskich czasopism humanistycznych i społecznych.

Tekst jest udostępniony do wykorzystania w ramach dozwolonego użytku.

## PRACE KONSERWATORSKIE NA TERENIE WOJEWÓDZTWA KOSZALIŃSKIEGO W LATACH 1973—1977

Działalność konserwatorska w województwie koszalińskim w latach 1973—1977 stanowi kontynuację działalności w okresie poprzednim, charakteryzującej się kompleksową odbudową i adaptacją na cele użytkowe obiektów zarówno większych kubaturowo, jak też mających duże wartości artystyczne<sup>1</sup>. Sprawozdanie omawia również prace przeprowadzone w latach 1973—1975 przy obiektach zabytkowych należących wówczas do województwa koszalińskiego, a obecnie do województw słupskiego i pilskiego<sup>2</sup>.

### ZABYTKI NIERUCHOME

#### BUDOWNICTWO MUROWANE

**C e t u ń**, gm. Polanów. Pałac neogotycki, wzniesiony w drugiej połowie XIX w., rozbudowany w początku XX w., prostokątny, z dwoma ryzalitami w elewacji frontowej, flankowanej wieżami. Elewacja główna bogato zdobiona krenelażami. W latach 1972—1973 wykonano dokumentację techniczną i przeprowadzono prace remontowo-adaptacyjne wnętrza pałacu, przeznaczając go na cele kolonijno-wczasowe. Obiekt przejęty został przez Koszalińskie Przedsiębiorstwo Budownictwa Przemysłowego i siłami własnymi adaptowany na Ośrodek Szkolenia Zawodowego i Wypoczynku. Pałac usytuowany jest bowiem w lesistej okolicy, w interesującym parku krajobrazowym nad wysokim brzegiem jeziora Cetuń.

**D a r ł o w o** — miasto. Kościół parafialny NPM, gotycki, z drugiej połowy XIV w., kilkakrotnie niszczone pożarami (1589, 1624, 1772), po których był odbudowywany; ostatnią gruntowną restaurację przeprowadzono w 1897 r., w czasie której otynkowano całe wnętrze, a w prezbiterium wykonano secesyjną polichromię. Trójnawowa bazylika ceglana z wydzielonym prezbiterium, zamkniętym trzema bokami ośmioboku, z wieżą od zachodu

wtopioną w nawy boczne. Nawy i prezbiterium przekryte sklepieniami gwiaździstymi, w zakrystii i południowej kaplicy — krzyżowo-żebrowymi, wspartymi na jednym słupie. Przy znacznie zaniedbanym obiekcie prowadzono sukcesywnie prace przywracające mu właściwy wygląd. W 1970 r. przełożono pokrycie dachowe (dachówka karpieńska) oraz wykonano rynny i rury spustowe. W latach następnych uporządkowano otoczenie obiektu, a w 1973 r. przystąpiono do prac konserwatorskich wnętrza według projektu mgra inż. arch. Z. Sienkowskiego i art. plast. H. Marchlewicza. Polegały one na usunięciu tynków z żeber, służek, gzymsów i filarów oraz pobiałkowaniu ścian i pól międzyżebrowych sklepień. W trakcie badań tynków, przeprowadzonych na sklepieniach prezbiterium przez kons. L. Grywę, odsłonięta została zapewne szesnastowieczna polichromia o motywach kwiatowych. Ściany prezbiterium odczyszczono do cegły, a występujące w dolnych par-

tiach wnęki wytynkowano. Nowo odkryta polichromia oczyszczona została z kilku warstw pobiał i tynków. Odstające partie oryginału przymocowano do podłoża zastrzykami wapiennymi oraz mosiężnymi nitami. Na wniosek służby konserwatorskiej z polichromii secesyjnej pozostawiono i zakonserwowano duży wizerunek św. Krzysztofa, znajdujący się w pierwszej zamurowanej wnęcie okiennej po prawej stronie prezbiterium, oraz polichromię ściany tęczowej, składającej się z wizerunku Chrystusa w mandorli, Baranka i dekoracji roślinnej. Znajdujące się dotychczas za ołtarzem głównym siedemnastowieczne cynowe sarkofagi księżniczek pomorskich — ks. Jadwigi (zm. 1650) i ks. Elżbiety (zm. 1653) oraz kamienny sarkofag ks. Eryka I (wystawiony symbolicznie w 1888 r. zdetronizowanemu królowi Danii, Szwecji i Norwegii) przeniesione zostały do południowej kaplicy bocznej pod wieżą, gdzie są znacznie lepiej wyeksponowane i bardziej dostępne do zwiedzania. Z nawy głównej



1. Cetuń (gm. Polanów), pałac, stan z 1967 r. (fot. D. Ptaszyńska)

<sup>1</sup> Por. „Ochrona Zabytków”, nr 3, 1952, s. 192—195; nr 1—2, 1958, s. 137—142; nr 2, 1968, s. 55—73; nr 3, 1973, s. 216—229.

<sup>2</sup> Zgodnie z wytycznymi Ministerstwa Kultury i Sztuki nadzór i finansowanie zadań dotyczących ochrony zabytków w zakresie BC i BT prowadzona były do końca 1975 r. na całym terenie według stałego podziału administracyjnego.



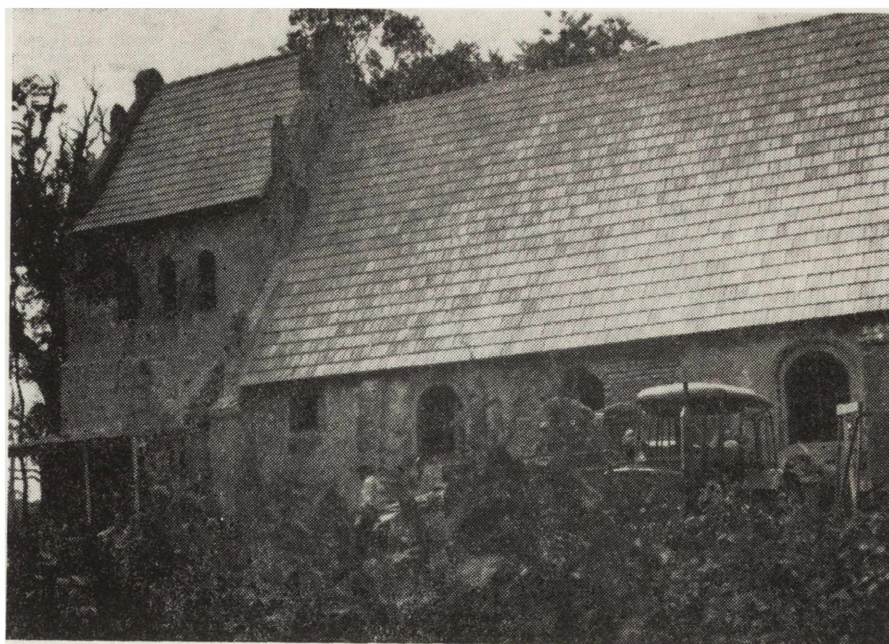
usunięto dolny drewniany balkon, a balkon górny mieszczący chór muzyczny „zawieszony” został na metalowej konstrukcji wmontowanej w skrajne filary; usunięto drewniane słupki podtrzymujące balkon. Projekt konstrukcyjny „zawieszania” balkonu i projekt ściany pod wieżą opracował techn. bud. Wł. Mostowy. W ostrołukowe przejście pod wieżą wstawiono dwuskrzydłową kratę — bramę metalową, wewnątrz przeszkloną; zaprojektowana ona została przez Z. Drywę, a wykonana przez Zakład Usługowy W. Dziunyczka z Koszalina. Prace konserwatorskie we wnętrzu, prowadzone przez Zakład Malarско-Ciesielski St. Grzebienia ze Sławna, zakończone zostały w 1975 r. na koszt użytkownika.

**Darskowo**, gm. Złocieniec. Pałac, wzniesiony w drugiej połowie XVIII w., założony na planie prostokąta, dwukondygnacyjny, z ryzalitami w elewacji frontowej i ogrodowej oraz bogatą rokokową dekoracją pilastrów i obramień okiennych otoczony krajobrazowym parkiem z XVIII—XIX w. Nie użytkowany od 1945 r., w związku z czym począł ulegać szybkiej dewastacji. W 1969 r. mgr inż. arch. Wł. Jankiewicz z PKZ Oddział w Szczecinie opracował projekt techniczno-roboczy kapitalnego remontu tego obiektu i jego adaptacji na cele socjalno-biurowe Państwowego Gospodarstwa Rolnego w Darskowie. W 1973 r. przystąpiono do prac remontowo-konserwatorskich: wykonano niezbędne prace rozbiórkowe i konstrukcyjne (wzmocnienie fundamentów) oraz nowe stropy żelbetowe, budynek przykryto dachówką karpieńką ułożoną na papie; obecnie trwają prace stanu surowego zamkniętego i roboty instalacyjne. Ze względu na zbyt małe roczne limity finansowe użytkownika i ograniczone możliwości przerobowe wykonawcy prace przeciągają się zbyt długo. Roboty budowlane prowadzone są przez PKZ Oddział w Szczecinie.

Dla interesującego parku krajobrazowego otaczającego pałac mgr inż. H. Krajewska z PKZ Oddział we Wrocławiu opracowała na zlecenie użytkownika dokumentację konserwatorską renowacji parku.

**Dzierżążenka** (obecnie gm. Złotów, województwo piłskie). Wiatrak murywany typu „holender”, wzniesiony w drugiej połowie XIX w. W 1972 r. przekazany został przez władze terenowe na rzecz Muzeum Ziemi Złotowskiej w Złotowie, które po przeprowadzeniu kapitalnego remontu zorganizowało tu składnicę muzealną. Wykonane w latach 1972—1973 prace remontowo-konserwatorskie polegały na rekonstrukcji drewnianych poziomów wnętrza, wymianie i uzupełnieniu stolarki otworów okiennych i drzwiowych, uzupełnieniu i reperacji pokrycia dachowego i częściowemu licowaniu zwierzających ścian ceglanych. Prace z kredytów Muzeum Ziemi Złotowskiej, częściowo dofinansowane przez Ministerstwo Kultury i Sztuki z uchwały RM Nr 418/60, prowadziła Wielobranżowa Spółdzielnia Zaopatrzenia i Zbytu w Złotowie.

**Iwięcino**, gm. Sianów. Kościół filialny Matki Boskiej Królowej Polski, gotycki, wzniesiony w XIV w., restaurowany w XVII, XIX i XX w., murywany z cegły z użyciem kamieni polnych, jednonawowy, na planie prostokąta, z nie wydzieloną częścią prezbiterialną, zamkniętą trójbocznie. Od zachodu kwadratowa wieża, bo-



2. Kłopotowo (gm. Dygowo), kościół filialny w trakcie prac remontowo-konserwatorskich — 1975 r. (fot. D. Ptaszyńska)

gato w górnych kondygnacjach dekorowana blendami, przykryta wysokim szpiczastym hełmem, pobitym gontem. We wnętrzu drewniany belkowy strop, na którym malowane sceny Sądu Ostatecznego (XVIII w.). Obiekt o bogatym wystroju wnętrza, bardzo zaniedbany. W 1976 r. Wojewódzki Konserwator Zabytków zlecił mgrowi S. Wójcikowi (Zakłady Artystyczne ZPAP „ART” w Łodzi) prace konserwatorskie przy nadwątłej polichromii stropu, natomlast użytkownik siłami własnymi rozpoczął prace remontowo-konserwatorskie we wnętrzu kościoła. Polegały one na usunięciu ze ścian późniejszych tynków: odsłonięto i oczyszczono spoinowane, gotyckie lico ceglano-kamienne, które tylko w niewielu miejscach wymagało licowania. W trakcie zdejmowania tynków odsłonięty został w ścianie północnej ostrołukowy portal boczny. Wykonano nową instalację elektryczną. Prace z kredytów użytkownika prowadzono systemem gospodarczym.

**Karwice**, gm. Malechowo. Kościół poewangelicki (nie użytkowany), od 1974 r. filialny rzymskokatolicki, przekazany decyzją Urzędu Wojewódzkiego w Koszalinie parafii rzymskokatolickiej w Jeżycach, późnogotycki, z przełomu XV i XVI w., z kamienia polnego i cegły, oskarpowany; otynkowany w XVIII w., salowy z czworoboczną wieżą od zachodu. Przeprowadzone w 1974 r. prace konserwatorskie polegały na reperacji więźby, wymianie pokrycia dachowego nawy na dachówkę i więźby (blacha), wykonaniu nowej stolarki okiennej, otynkowaniu obiektu i gładkim pomalowaniu wnętrza. Prace z kredytów użytkownika wykonano sposobem gospodarczym.

**Kłopotowo**, gm. Dygowo. Kościół poewangelicki, od 1974 r. filialny rzymskokatolicki, wzmiankowany w XIII w., w obecnej swej formie późnogotycki,

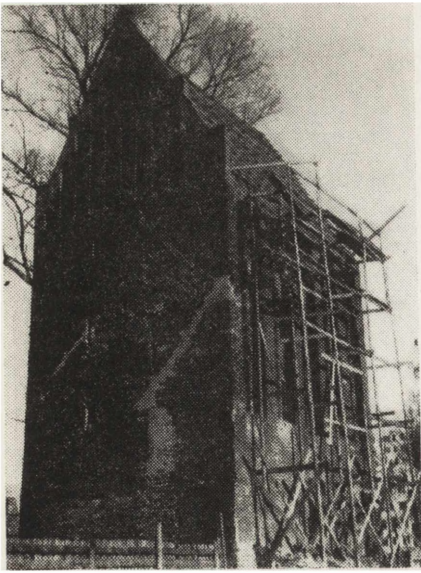
z przełomu XV i XVI w., przebudowany w XVIII i XIX w. Nie użytkowany od 1945 r., znacznie uszkodzony — zdewastowane wnętrze; część więźby dachowej stropu zawaliła się. W 1962 r. mgr inż. i arch. Z. Hejger wykonał inwentaryzację obiektu. W latach 1974—1975 przeprowadzono prace przy odbudowie, która polegała na uzupełnieniu częściowo uszkodzonych murów kamienno-ceglanych nawy, wykonaniu nowych stropów (drewnianych) i więźby dachowej oraz przykryciu obiektu dachówką karpieńką. Wnętrze po odgruzowaniu zostało pokryte ponownie tynkami i pobiałkowane. Wynonano nowy skromny wystrój wnętrza i uporządkowano otoczenie. Prace na koszt użytkownika — parafii rzymskokatolickiej w Mierzynie z siedzibą we Wrzósowie wykonano systemem gospodarczym.

**Kołobrzeg** — miasto. Baszta Prochowa, gotycka, z XV w., została w 1958 r. adaptowana na schronisko turystyczne<sup>3</sup>. Obiekt prowizorycznie przystosowany do celów noclegowych nie spełniał właściwie swej funkcji. W 1974 r. zapadła decyzja przeznaczenia budynku na Klub Turystyczny Kołobrzieskiego Przedsiębiorstwa Turystycznego „Bałtywia” w Kołobrzegu. Prace przeprowadzone w latach 1974—1975 polegały na reperacji więźby i wymianie pokrycia dachowego (dachówka karpieńką), wykonaniu instalacji c.o., elektrycznych i wod.-kan. oraz odpowiednim wyposażeniu wnętrza. Prace remontowo-adaptacyjne na koszt użytkownika prowadziło Kołobrzieskie Przedsiębiorstwo Remontowo-Budowlane w Kołobrzegu.

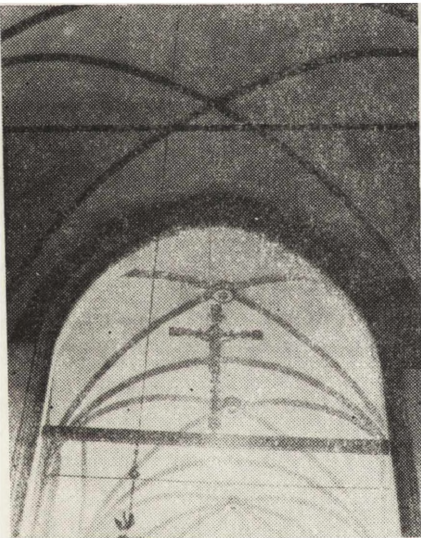
Kolegiata NPM, z XIII—XV w., od 1974 r. prokatedra Rzymskokatolickiej Kurii Biskupiej Koszalińsko-Kołobrzieskiej. Przeprowadzone w latach ubiegłych przez PKZ Oddział w Szczecinie szeroko zakrojone

<sup>3</sup> „Ochrona Zabytków”, nr 2, 1968, s. 56.





3. Kołobrzeg, Baszta Prochowa w trakcie prac konserwatorskich — 1975 r. (fot. D. Ptaszyńska)



4. Kołobrzeg, kolegiata NPMarii (od 1974 r. prokatedra), widok wnętrza po rekonstrukcji sklepień — 1978 r. (fot. F. Ptaszyński)

prace konserwatorsko-konstrukcyjne i zabezpieczające, finansowane z kredytów konserwatorskich, pozwoliły nowemu użytkownikowi na natychmiastowe przystąpienie do prac przy rekonstrukcji gotyckiego wnętrza<sup>4</sup>. Prace przeprowadzone w latach 1974—1977 polegały na usunięciu prowizorycznej ściany oddzielającej część nawową od prezbiterium (użytkowanego wcześniej na cele sakralne) oraz wykonaniu rekonstrukcji sklepień krzyżowo-żebrowych i gwiaździstych we wszystkich pięciu nawach. W nawach bocznych sklepienia zrekonstruowane zostały syste-

mem tradycyjnym z cegły, natomiast w nawie środkowej ze względu na dużą jej rozpiętość założono żelbet w miejscu wysklepków, jedynie żebra wykonano z cegły. Usunięto dziewiętnastowieczne tynki z filarów i znacznej części ścian wnętrza — ubytki w cegle wylicowano, a cegłę wyfugowano. Pod posadzką naw założono instalację centralnego ogrzewania, która zasilana jest z sieci ogólnomiejskiej. W nawach ułożona została posadzka z cegły klinkierowej, a w prezbiterium z marmuru. Autorem projektu rekonstrukcji gotyckiego wnętrza jest mgr inż. J. Kirszak, a prace wykonywane są systemem gospodarczym. Ponadto w północnej nawie bocznej przeprowadzona została konserwacja i częściowa rekonstrukcja uprzednio zabezpieczonych resztek gotyckiej polichromii, przedstawiającej sceny przypowieści o „Pannach mądrych i głupich” oraz tzw. filaru barwnego. Należy żałować, że przy okazji prac we wnętrzu zniszczone zostały, mimo sprzeciwu władz konserwatorskich, resztki znacznie uszkodzonego w czasie działań wojennych w 1945 r., jedyne na Pomorzu Zachodnim późnogotyckiego lektorium, usytuowanego w łuku tęczowym kościoła. W latach następnych przewidziana jest odbudowa wysokiego dwuspadowego dachu na nawach oraz rekonstrukcja helmów wież. Prace z kredytów użytkownika wykonywane są sposobem gospodarczym.

Pałacyk przy ul. Lenina 13/10, z przełomu XVIII i XIX w., klasycystyczny, odbudowywany od 1972 r. (z przerwami) na cele muzealne według projektu mgra inż. arch. Wł. Jankiewicza z PKZ Oddział w Szczecinie. Rozebrano późniejszą oficynę, a zniszczone stropy drewniane i klatki schodowe zastąpiono żelbetowymi. Wykonano wszystkie niezbędne instalacje, roboty murarskie i wykończeniowe. W hallu budynku zmontowano zakonserwowane drewniane kolumny i półkolumny o kapiтелях palmowych, które siedmioma parami obiegają dłuższe ściany wnętrza. Na stropie hallu parteru i pierwszego piętra oraz na sufitach biegów klatki schodowej wykonana została na podstawie dokumentacji i zachowanych wzorów rekonstrukcja dekoracji malarskiej w formie prostokątnych, iluzjonistycznych kasetonów i wkomponowanych między nimi rozetek. Wykonawcami tych prac są art. plast. J. Nowosielski i kons. St. Stawicki. Zdjęty przed przystąpieniem do prac budowlanych i zakonserwowany plafon z przedstawieniem „Flory” na tle dekoracji architektonicznej, malowany temperą i farbą klejową na papierze czerpanym, został ponownie w 1977 r. przyklejony na swe pierwotne miejsce w sali plafonowej. Jednakże na skutek zmienionych warunków otoczenia część plafonu odkleiła się i odpadła, co zmusza wykonawców do ponownego przystąpienia do tych prac.

Projektowane początkowo wykorzystanie obszernych sklepionych kolebkowo piwnic budynku na cele ekspozycji muzealnej nie zostało na razie zrealizowane ze względu na duże zawilgocenie tych pomieszczeń. Prace na zlecenie Wojewódzkiego Konserwatora Zabytków wykonują PKZ Oddział w Szczecinie.

Koszalin — miasto. Kaplica Św. Gertrudy, gotycka, centralna, na planie ośmioboku, sklepiona, wzniesiona w 1383 r. W latach 1966—1967 wymieniono pokrycie dachowe (klepka dębowa) i oszklono okna. Obiekt położony na terenie należącej do Bałtyckiego Teatru Dramatycznego służył jako rekwizytornia. W latach 1976—1977 przeprowadzono prace remontowo-konserwatorskie we wnętrzu, polegające na oczyszczeniu i wylicowaniu ścian ceglanych oraz wytynkowaniu wysklepków sklepienia gwiaździstego. Otworzy okienne ponownie oszklono, a do wnętrza doprowadzono instalację centralnego ogrzewania. Obiekt przewidziany jest na organizowanie spektakli jednego aktora. Prace na zlecenie Bałtyckiego Teatru Dramatycznego wykonała Wielobranżowa Spółdzielnia Zaopatrzenia i Zbytu w Koszalinie.

Dawna plebania kościoła NP, wzniesiona w XVII w., zniszczona częściowo w czasie działań wojennych w 1945 r. W latach 1957—1958 przystąpiono do prac zabezpieczających i wykonano tzw. stan surowy zamknięty budynku. W 1959 r. zapadła decyzja adaptacji tego obiektu na siedzibę powstającego wówczas w Koszalinie Wojewódzkiego Archiwum Państwowego. Roboty instalacyjne i wykończeniowe wykonane zostały w latach 1960—1961 na koszt użytkownika. W 1973 r. decyzją Urzędu Wojewódzkiego budynek d. plebanii przekazano na rzecz Rzymskokatolickiej Kurii Koszalińsko-Kołobrzeszkiej. W 1975 r. przeprowadzone zostały prace remontowo-adaptacyjne we wnętrzu i remont elewacji zewnętrznych według wskazań art. plast. D. Ostrzołka. Obiekt przeznaczony został na pałac biskupi. Prace ze środków użytkownika przeprowadzono systemem gospodarczym.

Krąg, gm. Polanów. Zamek Podewilsów, renesansowy, z około 1580 r., rozbudowany w końcu XIX w., zabezpieczony w latach 1958—1960, przejęty przez Łódzkie Zakłady Chemiczne w Łodzi na obiekt kolonijno-wczasowy. Mimo opracowania na zlecenie Wojewódzkiego Konserwatora Zabytków technicznej dokumentacji adaptacji zamku (projekt inż. H. Kollątaj z PKZ Oddział w Gdańsku) nowy użytkownik nie przystąpił do odbudowy obiektu, a następnie po kilku latach rzekł się go ze względu na niemożliwość otrzymania odpowiednich środków na prace remontowe. Zamek w 1974 r. przejęty został przez Okręgową Dyрекcję Drog Publicznych w Koszalinie na ośrodek szkoleniowo-wypoczynkowy<sup>5</sup>. Nowy użytkownik zlecił PKZ Oddział w Szczecinie i PKZ Oddział we Wrocławiu projekt techniczny adaptacji zamku i parku na swoje potrzeby. Na pomieszczenie kotłowni c.o. i usługową część gospodarczą zaprojektowany został odrębny pawilon, zlokalizowany na skraju parku. Autorem projektu architektonicznego jest mgr inż. arch. J. Alkiewicz. W 1976 r. przystąpiono do prac budowlano-konserwatorskich. Wykonana została znaczna część niezbędnych prac rozbiórkowych oraz konstrukcyjnych, wzmacniających ściany nośne budynku. Wykonano też

<sup>4</sup> „Ochrona Zabytków”, nr 2, 1968, s. 56, 57, nr 3, 1973, s. 217; D. A. Ptaszyńska, *Ochrona i konserwacja zabytków w woj. koszalińskim*, „Koszalińskie Zeszyty Muzealne”, t. 5, 1975, s. 297, 298 oraz t. 6, 1976, s. 294.

<sup>5</sup> „Ochrona Zabytków”, nr 2, 1968, s. 62;

D. A. Ptaszyńska, *Ochrona i konserwacja zabytków w woj. koszalińskim w 1974 r.*, „Koszalińskie Zeszyty Muzealne”, t. 5, 1975, s. 294, 295.



niezbędne przemurowania ścian wewnętrznych oraz częściowy stan surowy zamknięty obiektu. W latach następnych przewidziane są dalsze prace murarskie, instalacyjne i wykończeniowe. Wykonawcą robót na zlecenie użytkownika są PKZ Oddział w Szczecinie.

**Lubiesz** (obecnie gm. Tucznó, województwo piłskie). Kościół filialny Św. Katarzyny, gotycki, z XIV w., wielokrotnie przekształcany, wzniesiony z kamieni polnych z użyciem cegły (portal, obramienia okien), salowy, prostokątny, z wieżą konstrukcji szkieletowej z przelomu XVIII i XIX w. Prace wykonane w latach 1973—1974 obejmowały: prace remontowo-konserwatorskie we wnętrzu; przełożenie pokrycia dachowego (dachówka karpiówka) oraz wzmocnienie konstrukcji ryglowych ścian wieży. W trakcie robót przy wieży okazało się, że drewno jest tak bardzo zniszczone przez owady i wilgoć, że należałoby je całkowicie wymienić. Ponieważ wieża nie miała zbyt ciekawej formy architektonicznej, zdecydowano się na wzniesienie na tym samym planie nowej wieży z kamieni narzutowych. Prace na koszt użytkownika wykonano systemem gospodarczym.

**Ostrowiec, gm. Malechowo.** Pałac barokowy, z pierwszej połowy XVIII w., częściowo przekształcony w XIX w., wzniesiony na planie w kształcie litery „L”, dwukondygnacyjny, z dekoracją w postaci zwisającej tkaniny z pękami owoców, wykonaną w tynku. Pałac, od kilku lat nie użytkowany, zaczął ulegać dewastacji. W 1972 r. z kredytów konserwatorskich wykonano inwentaryzację pomiarową budynku i studium historyczno-architektoniczne (mgr K. Kalita z PKZ Oddział w Szczecinie), co zachęciło właściciela obiektu — Państwowy Ośrodek Hodowli Zarodowej, do podjęcia w nim prac konserwatorskich. Przeprowadzone w 1976 r. adaptacyjne prace remontowo-konserwatorskie przywróciły obiektowi zarówno dobry stan techniczny, jak też pełną wartość użytkową. Polegały one na naprawie uszkodzonej konstrukcji dachu z częściową wymianą ostatniego stropu i zniszczonego, drewnianego gzymsu koronującego (autor projektu techniczno-konstrukcyjnego: techn. bud. Wł. Mostowy). Uzupełniono i naprawiono tynki zewnętrzne, a we wnętrzu przeprowadzono remont i adaptację wszystkich pomieszczeń na cele biurowo-mieszkalne i socjalne. W dawnych pomieszczeniach piwnic i niskiego parteru urządzona została stolówka pracownicza. Prace na zlecenie dyrekcji wykonała Brygada Remontowa Państwowego Ośrodka Hodowli Zarodowej w Ostrowcu pod nadzorem konserwatorskim.

**Parsowo, gm. Biesiekierz.** Pałac rodziny Gerlach, położony w rozległym parku krajobrazowym, zbudowany w 1717 r., rozbudowany w XIX w., restaurowany w początku XX w., murowany z cegły, tynkowany, z półkolistym ryzalitem na osi od strony frontu. Nie użytkowany przez kilka lat zaczął popadać w ruinę. W 1973 r. dotychczasowy właściciel — Stacja Hodowli Roślin w Biesiekierzu wykonała tu drobne zabezpieczenia (zamurowanie otworów okiennych i drzwiowych), jednakże nie powstrzymało to dalszej dewastacji budynku. Przeciekały dachy, poczęły walić się

stropy. W 1974 r. pałac wraz z parkiem przejęty został przez Komitet do spraw Radia i Telewizji na Ośrodek Pracy Twórczej. Dokumentację adaptacyjną obiektu opracowało Biuro Studiów i Projektów RiTV Oddział w Gdańsku (architektura — mgr inż. arch. T. Langer). Na kotłownię i pomieszczenia gospodarcze adaptowano położony opodal pałacu budynek dawnego spiżarni. Projekt zagospodarowania parku opracowały PKZ Oddział we Wrocławiu. W 1975 r. przystąpiono do prac remontowo-konserwatorskich; dotychczas przeprowadzono niezbędne prace rozbiórkowe, wykonano nowe stropy i ściany działowe, doprowadzając obiekt do tzw. stanu surowego zamkniętego. Rozpoczęto również część robót instalacyjnych wodno-kanalizacyjnych. Prace na koszt użytkownika prowadzone są przez PKZ Oddział w Szczecinie.

**Połczyn-Zdrój** — miasto. Zamek, wzniesiony w XV w., gruntownie przekształcony w XVIII w., na planie w kształcie litery „L”. W XIX w. przystosowany został na mieszkania. Ze względu na zły stan techniczny i konieczność przeprowadzenia robót remontowych Wojewódzki Konserwator Zabytków zlecił projekt adaptacji obiektu na Miejską Bibliotekę Publiczną. Badania architektoniczne i projekt techniczno-robotyczny architektury opracował mgr inż. arch. Z. Hejger z PKZ Oddział w Szczecinie. W 1976 r. rozpoczęto w zamku prace remontowo-konserwatorskie. Wykonano niezbędne roboty rozbiórkowe (późniejsze dobudówki) i konstrukcyjne, wzmocniono fundamenty ścian nośnych budynku i zabezpieczono sklepienia piwnic, przemurowano niebezpiecznie wychyloną północno-zachodnią elewację budynku i ścianę nad przejazdem bramnym (od strony dziedzińca), która w trakcie robót rozbiórkowych we wnętrzu uległa częściowemu zawaleniu. Przed przystąpieniem do prac remontowych zabezpieczono wszystkie elementy osiemnastowiecznej

stolarki w magazynie oraz podstemplowano stropy parteru, ozdobione listwami sztukaterskimi. Prace z kredytów konserwatorskich prowadzone są przez PKZ Oddział w Szczecinie.

**Rarwinó, gm. Białogard.** Kościół filialny Narodzenia NPM, murowany, z XVI w., gruntownie przebudowany w 1735 r., fundacji rodziny Podewilsów i Plattów, jednonawowy, z kaplicami bocznymi tworzącymi formę krzyża łacińskiego i wieżą od zachodu. Przeprowadzone w 1975 r. prace remontowo-konserwatorskie polegały na naprawie wieży dachowej, wymianie pokrycia dachowego (dachówka), wykonaniu nowej posadzki oraz wymianie zniszczonych ram okiennych na nowe, metalowe. We wnętrzu wykonano gładkie malowanie ścian. Prace z kredytów użytkownika przeprowadzono systemem gospodarczym.

**Wierzcho, gm. Wierzcho.** Kościół filialny Wniebowzięcia NPM, klasycystyczny, z końca XVIII w. Przeprowadzone w 1974 r. prace remontowo-konserwatorskie polegały na reperacji wieży, wymianie pokrycia dachowego (blacha cynkowa), oszalowaniu zaimpregnowanymi deskami wieży, otynkowaniu elewacji oraz gładkim pomalowaniu wnętrza. W ryglowej wolno stojącej dzwonnicy z XVIII w. naprawiono konstrukcję nośną oraz zakonserwowano ksylamitem drewniane elementy ścian ryglowych. Prace z kredytów użytkownika wykonano systemem gospodarczym.

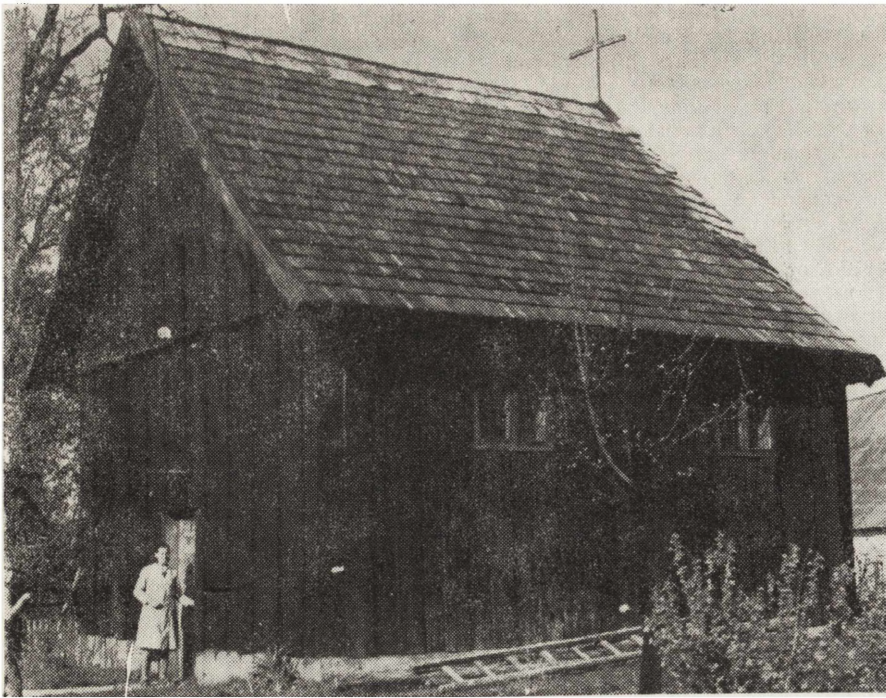
#### BUDOWNICTWO DREWNIANE

**Górawino, gm. Rymań.** Kościół filialny Matki Boskiej Królowej Polski z 1623 lub 1628 r. (bud. Joachim Hecket i Jan Meider), konstrukcji szkieletowej wypełnianej cegłą, wieża konstrukcji słupowej szalowana deskami, kryta gontem.



5. Połczyn-Zdrój, zamek w trakcie prac remontowo-konserwatorskich — 1978 r. (fot. D. Ptaszyńska)





6. Toporzyk (gm. Mirosławiec, woj. pilskie), kaplica Św. Jana Chrzciciela, stan po konserwacji — 1974 r. (fot. D. Ptaszyńska)

Przeprowadzone w 1976 r. prace remontowo-konserwatorskie polegały na naprawie więźby dachowej i wymianie zniszczonej dachówki karpiołki (nadmiernie obciążającej nadwątloną więźbę dachową) na blachę ocynkowaną. Wykonano prace remontowe wnętrza, polegające na reperacji tynków i gładkim pomalowaniu ścian. Szkieletową drewnianą konstrukcję ścian zewnętrznych zabezpieczono ksyłamitem. W obiekcie tym prace konserwatorskie w dalszym ciągu wymaga jeszcze wieża. Dotychczasowe prace przeprowadzono systemem gospodarczym z kredytów użytkownika.

**Kł a m i n o**, gm. Bobolice. Kościół filialny Św. Piotra i Pawła, z przełomu XVII i XVIII w., konstrukcji szkieletowej wypełnianej cegłą, przebudowany częściowo w XIX w. (elewacja frontowa). Przeprowadzone w 1974 r. prace konserwatorskie polegały na naprawie i zabezpieczeniu ksyłamitem konstrukcji drewnianej ścian, otynkowaniu pól między ryglami, przełożeniu pokrycia dachowego (dachówka karpiołki) i naprawie więźby oraz gładkim pomalowaniu wnętrza. Prace z kredytów użytkownika wykonano systemem gospodarczym.

**R a d a c z**, gm. Silnowo. Kościół poewangelicki fundacji Kleistów, z 1744 r., ryglowy, wypełniony cegłą, wieża murowana z XIX w., nie użytkowany, od 1974 r. filialny rzymskokatolicki, przekazany parafii w Parsęku. Przeprowadzone w 1974 r. prace remontowo-konserwatorskie polegały na rozbiórce całkowicie zniszczonej przybudówki od strony północnej i wzniesieniu na jej miejscu nowej zakrystii, uzupełnieniu i naprawie konstrukcyjnej ścian nośnych kościoła, konserwacji ksyłamitem elementów ryglowych oraz gładkim pomalowaniu wnętrza. Prace z kredytów użyt-

kownika wykonano systemem gospodarczym.

**Toporzyk** (obecnie gm. Mirosławiec, województwo pilskie). Kaplica Św. Jana Chrzciciela, z pierwszej połowy XVIII w., konstrukcji zrębowej, oszalowana deskami, salowa, zamknięta trójbocznie od wschodu, przykryta prowizorycznie strzechą. Obiekt nie konserwowany od wielu lat znajdował się w złym stanie technicznym. Przeprowadzone w latach 1973—1974 prace remontowo-konserwatorskie polegały na wymianie pokrycia dachowego na gont, oszalowaniu deskami ścian zewnętrznych i we wnętrzu oraz wykonaniu nowego drewnianego wyposażenia wnętrza, dostosowanego do charakteru obiektu. Prace z kredytów użytkownika przeprowadzono systemem gospodarczym.

## ZABYTKI RUCHOME

### RZEŻBA

**Karwin**, gm. Karlino. Matka Boska z Dzieciątkiem, rzeźba z kościoła parafialnego Św. Kazimierza, z trzeciej ćwierci XV w., gotycka (drewno topolowe), polichromowana, przyścienna, wydrążona, warsztat pomorski. Prawdopodobnie centralna postać nie zachowanego ołtarza szafkowego. Całkowicie kilkakrotnie przemalowana; liczne pęcherze i złuszczenia farby. Przemalowania usuwano częściowo chemicznie (dimetyloformamidem), częściowo mechanicznie. Dezynsekcję wykonano w komorze gazem Rotanox pod ciśnieniem; odwrocie zaimpregnowano roztworem paraloidu w toluenie. Dorobiono drobne, brakujące fragmenty korony Madonny i doklejono rączkę Dzieciątka. Po-

łożono grunt klejowo-kredowy i wykonano rekonstrukcję polichromii szat. Płaszcz i suknię srebrzono na mikstion z żywicznymi laserunkami złota. Koronę złożono złotem płatkowym na pulmencie, a winne grono — płatkami na mikstion. Wtórne polichromie na twarzy Matki Boskiej i Dzieciątka postanowiono zachować ze względu na znikome resztki oryginału. Całość zabezpieczono pastą woskową. Prace z kredytów konserwatorskich przeprowadziły w latach 1975—1976 mgr J. Wardzyńska i mgr M. Niewiadomska, badania laboratoryjne (wszystkich trzech rzeźb z Karwina) — mgr inż. A. Wawrzeni-czak i mgr E. Dyszkiewicz (PKZ Oddział w Warszawie).

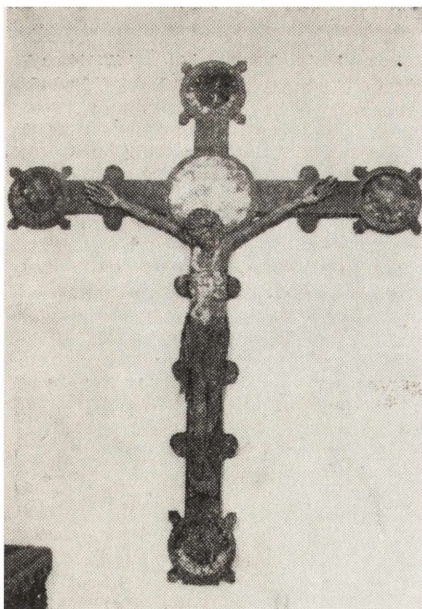
**Św. Maria Magdalena**, rzeźba z kościoła parafialnego Św. Kazimierza, z trzeciej ćwierci XV w., gotycka (drewno topolowe), polichromowana, przyścienna, wydrążona, warsztat pomorski. Zapewne asystencyjna figura części środkowej nie zachowanego ołtarza szafkowego, w którym figurą centralną była Matka Boska z Dzieciątkiem. Całkowicie kilkakrotnie przemalowana; liczne pęcherze i złuszczenia farby. Przemalowania z szat usuwano częściowo chemicznie dimetyloformamidem, częściowo mechanicznie. Dezynsekcję wykonano w komorze gazem Rotanox pod ciśnieniem; odwrocie zaimpregnowano roztworem paraloidu w toluenie. Zrekonstruowano drobne ubytki drewna (czubek nosa, palec, fragmenty korony). Położono grunty kredowo-klejowe i wykonano rekonstrukcję polichromii szat (srebro laserowane na złoto). Koronę i puszkę poślono złotem płatkowym i wypolerowano. Wtórna polichromię na twarzy i rękach św. Magdaleny zachowano ze względu na znikome tylko resztki oryginału. Całość zabezpieczono pastą woskową. Prace z kredytów konserwatorskich zostały przeprowadzone w latach 1975—1976 przez mgr J. Wardzyńską i mgr D. Komorowską (PKZ Oddział w Warszawie).

**Św. Krzysztof**, rzeźba z kościoła parafialnego Św. Kazimierza, z początku XVI w., gotycka (drewno topolowe), polichromowana, przyścienna, nieokreślony warsztat pomorski. Rzeźba pokryta grubą warstwą przemalowań, polichromia słabo związana z podłożem, liczne ślady po owadach. Łuszcząca się farba i pęcherze zabezpieczono roztworem emulsji poliocetanu winylu. Przemalowania usuwano częściowo chemicznie dimetyloformamidem, częściowo mechanicznie. Dezynsekcję przeprowadzono w komorze gazowej gazem Rotanox (90% dwutlenku węgla + 10% tlenu etylenu); odwrocie zaimpregnowano roztworem paraloidu w toluenie. Położono (kilkakrotnie) grunty klejowo-kredowe i wykonano rekonstrukcję polichromii. Prace z kredytów konserwatorskich przeprowadziły w latach 1975—1976 mgr J. Wardzyńska, mgr J. Powązka i mgr D. Komorowska (PKZ Oddział w Warszawie).

Ponadto zespół konserwatorów wykorzystujących konserwację rzeźb z Karwina przeprowadził prace zabezpieczające przy trzech neogotyckich konsolkach z drewna sosnowego, na których ustawiono rzeźby po konserwacji w kościele parafialnym.

**K o ł o b r z e g** — miasto. Krucyfiks ołtarzowy z kolegiaty kołobrzesckiej, z 1330 r., rzeźba Chrystusa z drewna lipowego, krzyż w formie „Drzewa Życia” z drewna lipowego. W 1931 r. konserwowany przez





7. Kolobrzeg, kolegiata NPMarii (od 1974 r. prokatedra), krzyż ołtarzowy w trakcie prac konserwatorskich — 1976 r. (fot. S. Wójcik)

malarza Uhlworma z Berlina, od 1945 do 1972 r. przechowywany w Rzymskokatolickiej Kurii Biskupiej w Gorzowie, obecnie w pałacu biskupim Rzymskokatolickiej Kurii Koszalińsko-Kołobrzesckiej w Koszalinie. Drewno krzyża w dobrym stanie, figura Chrystusa częściowo zniszczona przez owady. Całość przemalowana olejno w XIX w., polichromia na całej powierzchni odspojona, z dużymi ubytkami, połamane ciernie w koronie i gwoździe mocujące ręce i nogi, znacznie uszkodzone symbole ewangelistów, malowane zapewne w XVII w., w medalionach na zakończeniach ramion krzyża. Przemalowania olejne z krzyża i rzeźby usunięto za pomocą Remosolu mechanicznie i doczyszczono toluenem<sup>6</sup>. Oryginalną polichromię krzyża i rzeźby, zachowaną w około 60%, utrwalono 5–10% roztworem wodnym poliostanu winylu i pozostawiono bez uzupełnień, wykonując jedynie niezbędne scalenia kolorystyczne. Natomiast ubytki w medalionach z symbolami ewangelistów uzupełniono kitami kredowymi na alkoholu poliwinylowym i punktowano farbami olejnymi na spoiwie żywicznym. Duże rażące ubytki złoceń w tondzie na przecięciu ramion krzyża uzupełniono kitem kredowym na alkoholu poliwinylowym i położono szlakmetalem na mikstion. Drewno krzyża nie impregnowano, natomiast figurę Chrystusa utwardzono 20% roztworem polimetakrylanu metylu w mieszaninie acetonu z toluenem i małym dodatkiem Antoxu. Luźne części rzeźby (ręce) doklejono Wikolem, dorobiono nowe gwoździe mocujące ręce i nogi oraz ciernie w koronie (z drewna dębowego). Całość pokryto cienką warstwą werniksu damarowego. Przy zdejmowaniu przemalowań na odwrocie dolnego ramienia krzyża odsłonięto pierwotną sygnaturę w kształcie dużej

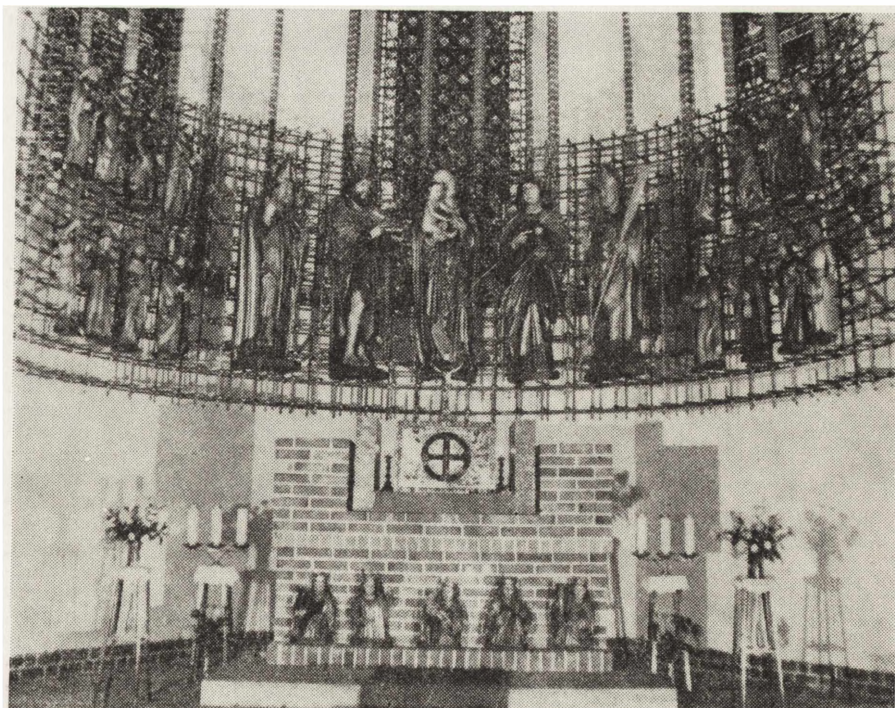
<sup>6</sup> S. Wójcik, *Dokumentacja konserwatorska, Krucyfiks Kolobrzeg — kolegiata, maszyn., WKZ, Koszalin 1976, nr inw. 2280.*

litery C i umieszczonej wewnątrz niej odwróconej litery S. Prace z kredytów użytkownika wykonał w 1976 r. mgr S. Wójcik ze Słupska.

Koszalin — miasto. Zespół rzeźb nie zachowanego tryptyku z kościoła NPM (obecnie katedry), wykonany w 1512 r. przez Andrzeja Wenzla z Koszalina, gotycki, drewniany, z polichromią z końca XIX w. W części centralnej — nadnaturalnej wielkości rzeźba Matki Boskiej z Dzieciątkiem, św. Jan Chrzciciel; św. Jan Ewangelista i dwóch nie zidentyfikowanych biskupów; w skrzydłach — rzeźby apostołów i patriarchów oraz pięć herm: Matka Boska z Dzieciątkiem, św. Małgorzata i trzy nie zidentyfikowane święte (z dawnej predelli). Do 1972 r. rzeźby wyeksponowane były w neogotyckich stalach, wykonanych według projektu J. Kohiego w końcu XIX w., oraz w neogotyckiej ambonie. Konserwatorskie prace zabezpieczające przy zespole rzeźb, polegające na odczyszczeniu obiektów i uzupełnieniu drobnych ubytków warstwy malarskiej, wykonał w 1962 r. mgr S. Wójcik. W 1973 r. rzeźby ponownie poddano podobnym „zabiegom kosmetycznym” i zmontowano na nowej nastawie ołtarzowej według projektu doc. R. Hałasa, wykonanej w formie prostokątnej kratownicy z prętów metalowych, założonej na planie odcinka koła. Kratownica podwieszona została do ścian prezbiterium w czterech miejscach na metalowej konstrukcji za pomocą specjalnych śrub zakotwiczonych w grubości ścian i skarp prezbiterium. Hermy ustawiono na dolnej, murowanej części ołtarza. Prace z kredytów użytkownika wykonano systemem gospodarczym; zabezpieczenie rzeźb: kons. Z. Drywa z Koszalina.

Parsowo, gm. Biesiekierz. Tryptyk z kościoła dawniej ewangelickiego, obecnie filialnego Św. Piotra i Pawła. W części środkowej — Chrystus na krzyżu i dwa

anioły, w skrzydłach — stojące postacie świętych. Rzeźba drewniana, przyścienna, polichromowana, gotycka, z końca XV w., nieokreślony warsztat zachodniopomorski. Szafa i część maswerków neogotyckie, z końca XIX w. Ołtarz, zakupiony w 1922 r. przez Karola Augusta Gerlacha, właściciela Parsowa, pochodzi z kościoła Św. Mikołaja w Kamieniu Pomorskim; odnowiony był wówczas przez G. H. Hoffmana, malarza kościelnego prowincji pomorskiej (napis na odwrocie szafy). Szafa (drewno sosnowe), kolumnienki i maswerki (drewno lipowe) oraz w mniejszym stopniu rzeźby (dąb) zaatakowane przez owady i częściowo spróchniałe; drobne ubytki elementów rzeźbiarskich; polichromia (neogotycka) zabrudzona, w wielu miejscach odstająca od podłoża. Po rozmontowaniu poszczególne elementy czyszczono środkami chemicznymi i mechanicznymi. W miejscach spróchniałych nawiercono od odwrocia otwory o średnicy ok. 0,5–1,5 cm i usuwano mączkę zniszczonego drewna, a następnie zdezynfekowano Antoxem; figurki i maswerki poddano gazowaniu Rotanoxem w kotle próżniowym. Zniszczone wnętrza wydrążono i nasączono paraloidem rozpuszczonym w toluenie z acetonem i wypełniono trocinami z paraloidem. Wszystkie otworki i ubytki drewna wypełnione zostały kitami z masy kredowej z alkoholem poliwinylowym. Mechaniczne ubytki drewna (maswerki) uzupełniono drewnem lipowym i doklejono oraz zapunktowano. Rzeźby wypunktowano, szafę pomalowano ponownie farbą na mat. Przetarcia i ubytki w złożonym tle szafy uzupełniono złotem w proszku i częściowo płatkami. Prace z kredytów konserwatorskich wykonał w 1973 r. zespół w składzie: gł. kons. M. Rymaszevska, gł. kons. A. Ziółkowska, gł. kons. St. Stawicki, techn. J. Numewa pod kierunkiem gł. kons. K. Stawickiej; badania laboratoryjne: mgr P. Rudniewski, Główne Laboratorium (PKZ Oddział w Warszawie). Po wy-



8. Koszalin, kościół NPMarii (od 1972 r. katedra), ołtarz główny — 1973 r. (fot. S. Jabłoński)



konaniu prac tryptyk zmontowano ponownie w kościele filialnym w Parsowie.

Cztery rzeźby: Chrystus Zmartwychwstały, Pieta, św. Barbara i św. Dionizy, z kościoła dawniej ewangelickiego, obecnie filialnego Św. Piotra i Pawła, z XV w., gotyckie (drewno lipowe, jedynie rzeźba św. Barbary — orzech), polichromowane, nieokreślony warsztat pomorski. Przemalowane, z nikłymi śladami oryginalnej polichromii, jedynie rzeźba Chrystusa Zmartwychwstałego z zachowaną polichromią oryginalną (kilkakrotnie przemalowana). Rzeźby w niewielkim stopniu zaatakowane przez owady. Usunięto przemalowania zabezpieczono resztki oryginalnej polichromii, obiekty zdezynfekowano, większe ubytki wypełniono masą trocinową z roztworem paralooidu w toluenie. Całość przewoskowano. Prace z kredytów konserwatorskich w 1974 r. wykonali: rzeźba Chrystus Zmartwychwstały — mgr W. Zaufek, mgr J. Łączyńska; rzeźba Pieta — mgr J. Łączyńska, A. Scheinkonig; rzeźba św. Barbara — mgr B. Pokora; rzeźba św. Dionizy — mgr M. Krauze; badania laboratoryjne — inż. A. Wawrzyniak, dokumentacja historyczna — mgr M. Puciata (PKZ Oddział w Warszawie).

R a r w i n o, gm. Białogard. Zespół dzieł rzeźb z kościoła filialnego Narodzenia NPM: św. Katarzyna Aleksandryjska, św. Małgorzata, św. Jan Chrzciciel, św. Jakub, św. Jan, św. Wawrzyniec, św. Barbara, nie zidentyfikowany apostoł, figura



9. Rarwino (gm. Białogard), kościół filialny, rzeźba św. Katarzyny po konserwacji — 1977 r. (fot. H. Anglikowski)

lotra i krzyża z banderolą, z końca XV w., gotyckie (drewno topolowe), polichromowane, przyścienne, prowincjonalny warsztat pomorski. Stanowią one zapewne wraz z konserwowanymi w 1964 r. dwoma innymi fragmentami grupy Ukrzyżowania część nie istniejącego ołtarza szafkowego. Do 1976 r. rzeźby umieszczone były wtórnie; zapewne w końcu XIX w. na zewnętrznej stronie ścianki balkonowej chóru muzycznego. Pokryte grubą warstwą przemalowań olejnych na zaprawie klejowo-kredowej, które deformowały ich wygląd. Po przeprowadzeniu wstępnych badań i dezynsekcji drewna usunięto przemalowania. Okazało się, że polichromia oryginalna zachowana jest na poszczególnych rzeźbach w różnym stopniu — od 5 do 90%; polichromii nie rekonstruowano. Drewno rzeźb utwardzono paralooidem w toluenie, a drobne ubytki wypełniono jego 12% mieszaniną z trocinami. Kity podbarwiono do koloru drewna, scalenie kolorystyczne wykonano akwarelą. Prace z kredytów konserwatorskich wykonała w latach 1976—1977 mgr A. Krupska (PKZ Oddział w Warszawie).

R y m a ń, gm. Rymań. Krucyfiks z kościoła parafialnego Św. Szczepana, z końca XIV w., gotycki (drewno dębowe), wykonany w formie „Drzewa Życia”, figura Chrystusa (drewno topolowe lub olchowe). Przemalowana pięciokrotnie farbą olejną, lewa noga Chrystusa dorobiona w okresie późniejszym. Ramiona krzyża zakończone owalnymi medalionami, na których malowane symbole ewangelistów, dolne ramie skrócone. Ponieważ oryginalna polichromia nie zachowała się, postanowiono zdjąć z rzeźby Chrystusa trzy kolejne warstwy przemalowań. Drewno krzyża uzupełniono w dolnej partii o 48 cm i dołączono atrybut ewangelisty. Wykonano miejscowe utwardzenie drewna krzyża polimetakrylanem metylu z Antoxem. Na odwrocie rzeźby i na krzyżu założono kity trocinowo-epoksydowe. Z krzyża zdjęto przemalowania olejne, a pozostawiono jedynie resztki pierwotnej, zielonej polichromii, którą scalono kolorystycznie z drewnem. Po zakończeniu prac konserwatorskich krucyfiks umieszczony został na belce tęczowej w prokatedrze w Kołobrzegu. Prace na zlecenie użytkownika wykonał w latach 1976—1977 mgr S. Wójcik ze Słupska.

Starowice, gm. Silnowo. Tryptyk z kościoła filialnego Św. Stanisława Kostki z rzeźbą Matki Boskiej z Dzieciątkiem, św. Jakuba i św. Antoniego w części środkowej oraz rzeźbami apostołów i świętych w skrzydłach, z początku XVI w., późnogotycki. Szafa z drewna dębowego, figury z drewna lipowego. Całość przemalowana olejno (rzeźby) i farbą klejową (szafa). Znaczne zniszczenia spowodowane przez wilgoć i owady. Obiekt zdemontowano, wstępnie oczyszczono i poddano dezynsekcji przez gazowanie w próżni Wolotexem; dezynsekcję przeprowadzono pięciokrotnie chlorofenolanem cynku rozcieńczonym w spirytusie, drewno zaimpregnowano paralooidem 20—25% w toluenie. Przemalowania usunięto do warstwy pierwotnej, ubytki uzupełniono kitem kredowo-klejowym i po wyszlifowaniu dopunktowano braki polichromii, a ubytki złota uzupełniono na pulmencie. Całość lekko przewoskowano. Prace z kredytów konserwatorskich wykonał w latach 1974—1975 zespół pod kierunkiem mgr E. Pilitowskiej (PKZ Oddział w Gdańsku).

## MALARSTWO ŚCIENNE

D a m n i c a (obecnie gm. Damnica, województwo ślupskie). Plafon, tempera na zaprawie wapienno-gipsowo-piaskowej narzuconej na trzcinę nabitą na sosnowe deski, w sali lustrzanej pałacu (Państwowy Zakład Wychowawczy), przedstawiający cztery postacie kobiece symbolizujące pory roku i dwanaście putów uosabiających poszczególne miesiące, umieszczone na tle nieba z chmurami, wykonane ok. 1900 r. przez Maxa Görtnera z Berlina. Na skutek



10. Damnica (woj. ślupskie), pałac, fragment plafonu w sali lustrzanej w trakcie konserwacji — 1975 r. (fot. E. Wójtowicz)

wstrząsów, powodowanych głównie przez użytkowników pomieszczeń nad salą lustrzaną, malowidło uległo znacznym uszkodzeniom, gdyż tynk popękał w wielu miejscach, odparzył się i odsłonił od podłoża, tak że powstało kilka dość dużych ubytków. Sama powierzchnia plafonu uległa też znacznemu zabrudzeniu i miała częściowo spudrowaną farbę. Całą powierzchnię oczyszczono miękkimi pędzlami i utrwalono przez wielokrotne nasycanie rozpylaczem 1—2% roztworem polioctanu winylu w emulsji wodnej<sup>7</sup>. Oczyszczone szpary pęknięć tynku naszycono 2—5% roztworem polioctanu w emulsji wodnej. Większe luźne fragmenty oryginalnego tynku po zabezpieczeniu przyklejono Vikolem. Odsposowane fragmenty, które nie dały się przykleić, zabezpieczono dodatkowo za pomocą metalowych wkretów na aluminiowych podkładkach przykręcanych przez trzcinę do desek sufitu. Zużyto około 4 tys. takich wkretów, by zabezpieczyć tynk i uodpornić go na wstrząsy. Uzupełniono ubytki tynku zaprawą zbliżoną do oryginalnej, a ubytki malowidła zapunktowano jednolitą plamą barwną, rekonstruując brakujące fragmenty chmur i postaci. Całość malowidła zabezpieczono przez rozpylenie cienkiej

<sup>7</sup> E. Mirowska, S. Wójcik, *Malowidła na plafonie sali lustrzanej pałacu w Damnicy k. Słupska, dokumentacja konserwatorska*, maszyn. WKZ, Koszalin 1975, nr inw. 2248.



warstwy werniksu damarowego z dodatkiem wosku pszczelego. Prace z kredytów użytkownika wykonali w okresie od stycznia do maja 1975 r. mgr E. Mirowska i mgr S. Wójcik ze Słupska.

**Darłowo** — miasto. Malowidła na sklepieniu prezbiterium kościoła parafialnego NPM, w postaci pasowo malowanych w kolorze czerwonym i niebieskim żeber oraz wychodzącej spod nich dekoracji roślinnej wysklepków o motywach kwiatów i liści, tempera, z końca XVI w. Malo-



11. Darłowo, kościół parafialny NPMarii, polichromia sklepień prezbiterium po zakończeniu prac konserwatorskich — 1975 r. (fot. E. Wojtowicz)



12. Iwęcino (gm. Sianów), kościół filialny, polichromia stropu drewnianego po konserwacji — 1977 r. (fot. E. Wojtowicz)

widło odczyszczono zostało z kilku warstw pobiał i tynku, odstające partie oryginału przymocowano do podłoża zastrzykami wapiennymi oraz mosiężnymi nitami. Ponieważ zachowały się wszystkie najistotniejsze elementy malowideł i cała kompozycja mimo znacznych ubytków była dostatecznie czytelna, postanowiono nie wykonywać całkowitej rekonstrukcji ubytków, ale ograniczyć się tylko do punktowań i uzupełnień brakujących fragmentów poszczególnych, zasadniczych elementów. Zrekonstruowano nieznaczne ubytki malowideł na żebrach, by uczynić rysunek sklepień, oraz układy kwiatowe przy zwornikach, by zachować równowagę kompozycji. Ubytków liści przy żebrach nie rekonstruowano. Wszystkie uzupełnienia wykonane zostały kreską poziomą farbami w proszku Rowney na alkoholu poliwinylowym. Prace z kredytów konserwatorskich wykonał w latach 1974—1975 mgr S. Wójcik (Zakłady Artystyczne ZPAP „ART” w Łodzi).

**Iwęcino, gm. Sianów.** Scena Sądu Ostatecznego w kościele filialnym MB Królowej Polski, z XVII w., barokowa, malowana na deskach sosnowych stropu, tempera. Polichromia konserwowana i częściowo rekonstruowana w 1923 r. Deski i belki zniszczone w znacznym stopniu przez owady i wilgoć; duże ubytki warstwy malarskiej, szczególnie w południowej części kościoła, gdzie istniały zacieki. Deski stropu rozmontowano, oczyszczono z brudu i zlikwidowano pęcherze warstwy malarskiej, podkreślając ją 5—10% roztworem wodnym polioctanu winylu. Rozłożoną warstwę malarską utrwalono przez wielokrotne nanoszenie pędzlem 3—5% roztworu polimetakrylanu metylu w acetonie i rozcieńczonego toluenem z dodatkiem ksylenu w celu opóźnienia wysychania i umożliwienia penetracji roztworu aż do podłoża drewna. Owady likwidowano przez wstrzykiwanie Antoxu w otwory od odwrocia; deski impregnowano przez zanurzenie licem do góry w wannie z folii poliestrowej z 20% roztworem polimetakrylanu metylu w acetonie, rozcieńczonego toluenem (deski zanurzano w roztworze do około 2/3 grubości). Pęknięcia i rozłamania klejono Vikolem, brakujące fragmenty drewna (głównie wzdłuż brzegów) uzupełniono wstawkami drewna sosnowego, zabezpieczonego Antoxem. Otwory po owadach od lica uzupełniono kitem epoksydowym, natomiast wszystkie małe ubytki drewna kitem epoksydowym z trocinami sosnowymi. Ubytki gruntu uzupełniono gruntem kredowym na alkoholu poliwinylowym z dodatkiem oleju llnianego. Punktowano farbami olejnymi Talensa z werniksem po częściowym odciążeniu oleju. Założono werniks końcowy Rowneya w aerozolu. Po zakonserwowaniu deski zmontowano ponownie na stropie, dokonując drobnych retuszy punktowań. Prace z kredytów konserwatorskich przeprowadził w latach 1976—1977 mgr S. Wójcik (Zakłady Artystyczne ZPAP „ART” w Łodzi).

**Kołobrzeg** — miasto. Polichromia ścienna (*fresco secco*) z kolegiaty, obecnie prokatedry NP Marii, z około 1400 r., gotycka. Wstępnie została zabezpieczona w latach 1964—1967. Po zniszczeniach wojennych zachowało się pięć obrazów ze scenami „Panny mądre i głupie”, zakomponowane po dwie w ostrołukowych wnękach powstałych po zamurowaniu pier-



13. Kołobrzeg, kolegiata NPMarii (od 1974 r. prokatedra), fragment polichromii „Panny mądre i głupie” — stan po rekonstrukcji — 1976 r. (fot. F. J. Lachowicz)

wotnych otworów okiennych północnej nawy bocznej oraz tzw. „filar barwny”. Polichromia była mało czytelna, rozmyta. Po wykonaniu zadaszania kolegiaty, a następnie rekonstrukcji w 1975 r. sklepień nawy, przystąpiono do prac zabezpieczających. Polegały one na wykonaniu zastrzyków z emulsji wodnej polioctanu winylu i kitów wapienno-piaskowych. Całą powierzchnię odwrotnej strony ścian z malowidłami (częściowo wychylonych) zabezpieczono od strony strychu, dokładnie wypełniając zaprawą wszystkie spekania i szpary. Rozspojenia zalano masą kazeinowo-wapienną z wypełniaczem (gruby piasek i żwir). Powierzchnię malowideł oczyszczono z brudu, zacieków, plam i przemalowań, wypunktowano kropką. Opierając się na śladowo zachowanych rysach, wykonano częściową rekonstrukcję malowideł. Zrekonstruowano ornamenty roślinne na tłach w dwóch środkowych obrazach oraz ornamenty geometryczne na glich wszystkich pięciu wnęk. Do punktowania i rekonstrukcji użyto spoiwa temperowo-wapiennego (żółtko, woda, wapno, suche pigmenty). Prace na zlecenie użytkownika wykonały w latach 1975—1976 art. plast. mgr A. Popławska i mgr A. Milewska; prace techniczne — art. plast. mgr J. Dobrzyński przy konsultacjach art. plast. mgr St. Stawickiego.

#### MALARSTWO SZTALUGOWE

**Darłowo** — miasto. Cztery obrazy „Anioły z symbolami pasyjnymi” z kościoła parafialnego NP Marii, z XVIII w., barokowe, olej na płótnie. Obrazy częściowo podarte i przemalowane; ubytki warstwy malarskiej, werniks zaślepiły i rozłożony. Wykonane prace polegały na zdublowaniu nowym płótnem przy użyciu masy wos-



kowej. Lico doczyszczono, usunięto przemalowania i werniks mieszaniną spirytusu, toluenu i terpentyny. Założono kity kredowo-woskowe w miejscach ubytków zaprawy, zawerniksowano powierzchnię werniksem damarowym z dodatkiem toluenu i terpentyny. Ubytki punktowano odsączonymi farbami olejnymi firmy Rembrandt. Wykonano nowe krosna i ramy.

Prace z kredytów konserwatorskich wykonała w 1976 r. mgr E. Pilitowska (PKZ Oddział w Gdańsku).

**Sławiano** (obecnie gm. Kleszczyna, województwo piłskie). Obraz „Św. Barbara” z ołtarza bocznego z kościoła parafialnego Św. Jakuba Apostoła, z drugiej połowy XVII w., barokowy, obraz przybity do deski, pokryty czerwonym sukniem z wycięciami na głowę i ręce. Na sukno nałożona srebrna sukienka (wykonana w początku XVIII w. przez Siegfrieda Öernstera z Gdańska); aureola z koroną, miecz, kwiat i kielich z hostią (późniejsze). Wszystkie srebrne elementy przybite gwoździami żelaznymi przez obraz do deski. Całość rozmontowano, obraz zdublowano na masę woskową, zdjęto ześlepy, pozółkły werniks, wykonano kity kredowo-klejowe na spoiwie z alkoholu poliwinylowego, rozpuszczonego w wodzie. Ubytki polichromii retuszowano farbami olejnymi. Powierzchnię obrazu zabezpieczono werniksem Rembrandta z dodatkiem wosku rozpuszczonego w toluenie. Obraz ponownie umieszczono w ołtarzu bocznym. Wszystkie srebrne elementy po odczyszczeniu chemicznym i zabezpieczeniu rozcieńczoną w acetonie nitrocelulozową umieszczono w specjalnie przygotowanej oszklonej gablocie, na tle zielonoliwkowego pluszu. Gablotę zawieszono na ścianie kościoła, obok ołtarza. Prace z kredytów użytkownika wykonał w 1974 r. kons. Z. Drywa z Koszalina.

#### SPRZĘTY KOŚCIELNE

**Marcinkowice** (obecnie gm. Tuczo, województwo piłskie). Ołtarz główny z kościoła parafialnego Św. Katarzyny, z początku XVII i z XVIII w., drewniany, architektoniczny, jednokondygnacyjny ze zwieńczeniem, polichromowany, złożony i srebrzony na pulmencie, przemalowany kilkakrotnie, silnie uszkodzony przez owady i wilgoć. Ołtarz zdemolowano, poddano dezynfekcji za pomocą par chloronaftalanu w workach foliowych przez okres dwóch tygodni. Przemalowania usuwano chemicznie i mechanicznie za pomocą pasty Abeitser; do neutralizacji używano terpentyny. Impregnację wykonano 30% roztworem żywicy Epidian 5 w toluenie, dezynsekcję Antoxem. Ubytki drewna wypełniono kitem trocinowym z roztworem żywicy paraloid w toluenie. Polichromię punktowano farbami temperowymi firmy Lefranc oraz olejnymi firmami Rembrandt. Złocenia i srebrzenia kładziono na pulmencie utarty z roztworem żelatyny.

Obraz „Koronacja NPMarii”, olej na płótnie, z lat 1627—1628 (z kręgu Hermana Hana), miejscami przemalowany, silnie przetarty i przemity. Po wykonaniu badań obraz zdublowano na masę woskowo-żywiczną, założono kity i wykonano punktowania ubytków warstwy malarskiej farbami olejnymi firmy Rembrandt oraz założono werniks firmy Lefranc. Z obrazu



14. *Marcinkowice (gm. Tuczo, woj. piłskie), kościół parafialny, ołtarz boczny św. Józefa, stan po konserwacji — 1973 r. (fot. S. Wójcik)*

zdjęto srebrną sukienkę, koronę i gołębicę, nałożone w XVIII w. Poddano je zabiegom konserwatorskim, polegającym na oczyszczeniu nasycyonym roztworem wodorotlenku potasu w alkoholu, zneutralizowano wodą destylowaną i wytarto na sucho. Powierzchnię zabezpieczono roztworem żywicy paraloid w toluenie. Ołtarz zmontowano ponownie w kościele, a srebrne blendy oprawiono osobno w gablocie. Prace z kredytów konserwatorskich wykonał w latach 1973—1975: mgr mgr A. Koch, E. Suwara, B. Brodzka, M. Pogoda, B. Sojka, B. Szymański, A. Tomys, A. Renter; dokumentacja — M. Wolańska (PKZ Oddział w Gdańsku), badania laboratoryjne — mgr E. Dyszkiewicz (PKZ Oddział w Warszawie).

Dwa ołtarze boczne św. Józefa i św. Antoniego z kościoła parafialnego Św. Katarzyny, z XVII w., znacznie przerobione w XVIII i XIX w. (ponownie zmontowane z dodatkiem nowych elementów). Całość w bardzo złym stanie technicznym. Postanowiono poddać zabiegom konserwatorskim jedynie starsze, oryginalne części, to jest obrazy z ramami dekoracyjnymi, skrzydła boczne oraz zwieńczenia (drewno sosnowe i lipowe). Po rozmontowaniu wszystkie elementy drewniane nasycyło Antoxem. Dwie warstwy przemalowań olejnych usunięto za pomocą Remosolu AM i mechanicznie. Odspojona oryginalną warstwę malarską przytwierdzono 10—20% roztworem wodnym polioctanu winylu. Całość następnie impregnowano 20% roztworem polimetakrylanu butylu w rozpuszczalnikach organicznych. Wszystkie połamane części klejono Vikolem. W całkowicie zniszczonych fragmentach elementów rzeźbiarskich ołtarzy usunięto mączkę drzewną, zastępując ją masą trocinową na żywicy epoksydowej Epidian 5. Za pomocą masy trocinowo-epoksydowej uzupełniono wszystkie drobne ubytki drewna i pęknięcia. Masą tą wykonano

również częściową rekonstrukcję brakujących drobnych elementów rzeźbiarskich — dużych ubytków drewna (brakujących fragmentów prawego skrzydła ołtarza św. Józefa nie rekonstruowano). Wszystkie zachowane fragmenty skrzydeł ołtarzowych nałożono na 8 mm grubości sklejkę koloru mahoniowego o wyciętym odpowiednio kształcie i przymocowano wkrętami (bez klejenia). Sklejkę od spodu wzmocniono listwami sosnowymi. Ubytki warstwy malarskiej uzupełniono kitem kredowym na alkoholu poliwinylowym i zapunktowano. Całość pokryto werniksem Talensa. Obrazy zdublowano masą woskową, rozłożony i ściemniały werniks usunięto mieszaniną alkoholu etylowego i toluenu. Ubytki gruntu uzupełnione zostały kitami kredowymi na alkoholu poliwinylowym. Punktowano farbami Talensa po częściowym usunięciu oleju, a następnie zawerniksowano. Po zmontowaniu zakonserwowane części ołtarza zawieszono zostały na zachodniej ścianie kościoła jako elementy dekoracyjne. Prace z kredytów konserwatorskich wykonał w 1973 r. mgr S. Wójcik (Zakłady Doświadczalne ZPAP w Łodzi).

**Żukowo** (obecnie gm. Sławno, województwo słupskie). Ołtarz z kościoła parafialnego Przemienienia Pańskiego, barokowy, z 1685 r. (sygnowany Gorg Wurch), rzeźbiony, polichromowany, z rzeźbioną grupą „Ukrzyżowanie” na tle obrazu Jerolimy pośrodku, obrazami: „Złożenie do grobu” w zwieńczeniu i „Ostatnia Wieczerza” w predelli. Grupa „Ukrzyżowanie” przed konserwacją eksponowana była oddzielnie. Obiekt rozmontowano, poddano do dezynsekcji przez wstrzykiwanie Antoxu z niewielkim dodatkiem Winoflexu MP 400, a następnie impregnacji przez zanurzenie w 20% roztworze żywicy epoksydowej Epidian 5 w toluenie. W miejscach całkowitego zniszczenia drewna przez owady usunięto mączkę drzewną, a ubytki uzupełniono kitem z żywicy epo-



15. *Żukowo (gm. Sławno), kościół parafialny, ołtarz główny po konserwacji (fot. S. Wójcik)*



ksydowej Epidian 5 z trocinami drewna lipowego. Polichromię utrwalono i podklejono 5—15% alkoholem poliwinylowym i doczyszczono powierzchnię toluenem. Otwory po owadach wypełniono masą woskowo-żywiczną, a ubytki gruntu — kitem kredowym na alkoholu poliwinylowym. Punktowano farbami temperowymi Rowney. Złocenia uzupełniono metalem na mikstion, a srebrzenia — srebrem płatkowym na mikstion i przelakierowano zielonym lakierem damarowym. Całą polichromię zabezpieczono rzadkim werniksem damarowym. Poszczególne deski obrazów (olej na drewnie) po oddzieleniu od ram skleiono, wmontowując jednocześnie od odwrocia w miejscach sklejen drewniane klamry w kształcie jaskółczego ogona (w celu wyprostowania) i ponownie przymocowano do ram drewnianymi kołkami. Warstwę malarską przeprasowano, wtapiając w nią masę woskowo-żywiczną. Ściemniały i rozłożony werniks usunięto mieszaniną toluenu, alkoholu i terpentyny. Ubytki gruntu uzupełniono kitem kredowym na alkoholu poliwinylowym z dodatkiem olejnego lakieru damarowego. Założono werniks Talensa i zapunktowano ubytki warstwy malarskiej farbami olejnymi Talensa po częściowym usunięciu z nich oleju. Całość ponownie zawerniksowano. Prace z kredytów konserwatorskich wykonał w latach 1973—1974 mgr S. Wójcik (Zakłady Doświadczalne ZPAP w Łodzi).

#### RZEMIOSŁO ARTYSTYCZNE

**Darłowo** — miasto. Antependium z Muzeum Regionalnego, pochodzące z kościoła parafialnego Przemienienia Pańskiego w Żukowie k. Sławna, ufundowane przez Adama Podewilsa i jego żonę Klarę z domu Zitzewitz w 1689 r. Tkanina jedwabna (adamaszek broszowany nitką jedwabną, oplecioną cienką blaszką złoczonego srebra), aplikowana jaskrawo malowanymi olejno elementami papier-mache, złożonymi z pelikana, uskrzydłych aniołków i kwiatów na przemian (prowinjonaalny warsztat z Białogardu lub Kołobrzegu). Antependium konserwowane uprzednio, zapewne około 1900 r., zostało oprawione w prymitywną ramę-gablote. Po 1945 r., niewłaściwie przechowywane, uległo znacznemu uszkodzeniu. W celu wykonania pełnego zakresu prac konserwatorskich wypruto wypukłe aplikacje, całość poddano dezynsekcji w komorze gazowej tlenkiem etylenu. Tkaninę oczyszczono na sucho, a następnie, po wykonaniu prób, na mokro w letniej wodzie z dodatkiem pretepanu G. Antependium podsztyto odpowiednio ufarbowaną tkaniną jedwabną. W miejscach przetarć i na obrzeżach założono siatki zabezpieczające, polegające na wykonaniu bardzo gęstych przestębnowań cienką przedzą jedwabną. Całość podsztyto mocną tkaniną lnianą i przyszyto zakonserwowane uprzednio aplikacje. Umocowano również kartusze i umieszczone w nich inskrypcje, wykonane z plecionki metalowego sznureczka. Brakujące elementy kilku liter uzupełniono plecionym sznureczkiem o tej samej grubości i fakturze, wykonanym z przedzą jedwabnej odpowiednio ufarbowanej. Ponadto aplikacje miały liczne załamania, wgniecenia i ubytki polichromii, przed ponownym przyszyciem poddano je zabiegom konserwatorskim. W tym celu odklejono ostrożnie wypełnienia aplikacji

od strony odwrocia (wykonane z fragmentów siedemnastowiecznych starodruków i korespondencji), wyprostowano wgniecenia i ponownie wyklejono wnętrza bibułka japońska. Ubytki polichromii uzupełniono. Po zakończeniu zabiegów konserwatorskich antependium naciągnięto na nowe krosno. Prace z kredytów konserwatorskich w latach 1974—1975 wykonali: w zakresie tkaniny — mgr H. Dubiczyńska, mgr H. Hryszko, E. Podnieszńska i E. Załuska; w zakresie konserwacji papieru — mgr R. Barnaś; w zakresie polichromii — mgr K. Stawicka i J. Nuniewa-Jagodzińska; badania laboratoryjne — B. Piątkowska; dokumentacja naukowo-historyczna — mgr M. Kałamajska-Saeed (PKZ Oddział w Warszawie).

**Słupsk** — miasto. Pięć tablic herbowych księżnej Anny Croy z Muzeum Pomorza Środkowego, barokowe, z 1663 r., wykonane przez Jerzego A. Lange w Gdańsku; aplikacja i haft wypukły metalową nicią, oprawne w drewniane ramy oszkłone witrażowo. Herby znajdowały się w bardzo złym stanie, szczególnie zniszczona była tkanina jedwabna (atłas), stanowiąca podłoże aplikacji, zetłała, ze znacznie rozspojoną osnową i luźno zwisającym wątkiem. Wykonano dezynsekcję herbów w komorze gazowej i odczyszczenie całości za pomocą tamponowania wodą destylowaną. W celu zabezpieczenia i wzmocnienia podłoża zastosowano laminowanie tkanin z odpowiednio dobrego ścisłego płótna za pomocą estrów poliakrylowych (Crilat L — 149, produkcji włoskiej) i żywicy akrylowej (Winakryl 50, produkcji Instytutu Chemii Przemysłowej). Przed laminowaniem luźno zwisające nici wątku atlasu równo ułożono, a następnie przeprasowano od odwrocia lekko nagrzanym żelazkiem. Odspojone metalowe nici haftu i aplikacji przymocowano do nowego podłoża i uzupełniono ich ubytki. Po zakończeniu prac tablice herbowe oprawione zostały ponownie w zakonserwowanych ramach. Prace z kredytów konserwatorskich zostały wykonane w latach 1972—1973 przez mgr H. Dubiczyńską, mgr H. Hryszko, M. Nowicką, Z. Podnieszńską (Pracownia Konserwacji Tkanin); badania laboratoryjne — mgr A. Wawrzęczak, Główne Laboratorium PKZ; konserwacja blejtramów i ram — Pracownia Sztuki Zdobniczej, PKZ Oddział w Warszawie; konserwacja oszklenia witrażowego i rekonstrukcja jednego witraża — Pracownia Witrażownictwa, PKZ Oddział w Toruniu.

**Szczecinek** — miasto. Sztandar miasta, z Muzeum Regionalnego, z drugiej połowy XIX w., wykonany z tkaniny wełnianej o splocie płóciennym z herbem miasta Szczecinka pośrodku. Tkanina bardzo zabrudzona, znacznie uszkodzona przez mole. W trakcie prac zabezpieczających tkaninę ostrożnie wyprano w letniej wodzie z dodatkiem pretepanu G (niejonizującego środka piorącego) i zdułowano na podkład z cienkiej tkaniny wełnianej. W miejscach uszkodzeń założono siatki zabezpieczające z odpowiednio dobranych nici. Obrzeża sztandaru podsztyto, a do górnego brzegu dosztyto tuleję i kieszeń z płótna do zawieszania sztandaru. Prace z kredytów konserwatorskich zostały wykonane przez mgr H. Dubiczyńską, E. Załuską i E. Podnieszńską z Pracowni Konserwacji Tkanin — PKZ Oddział w Warszawie.

#### MEBLARSTWO

Ze zbiorów Muzeum Regionalnego w Darłowie poddano zabiegom konserwatorskim kilkanaście mebli, do najciekawszych z nich należą:

**Łoże**, późnorenesansowe, z przełomu XVI i XVII w., z północnych Włoch, baldachimowe, częściowo rekonstruowane w drugiej połowie XIX w. i na początku XX w. Obiekt miał znaczne uszkodzenia łącz konstrukcyjnych, spekania i ubytki drewna. Przeprowadzono dezynsekcję środkami odkażającymi, owado- i grzybobójczymi, wykonano uzupełnienie wszystkich ubytków elementów konstrukcyjnych i rzeźbiarskich; otwory po owadach i drobne ubytki kitowano kitem sporządzonym z żywicy nitro. Impregnację wewnętrznych powierzchni oskrzynienia wykonano olejem lnianym na gorąco, natomiast uszkodzone przez owady elementy (słupy baldachimu i nogi) utwardzono żywicą epoksydową (Epidian 5). Z mebla usunięto warstwę starej zniszczonej polityry, następnie bejcą orzechową scalono kolorystykę; powierzchnię zagruntowano, położono żywicę szelakową i zabezpieczono woskiem naturalnym. Zrekonstruowano tkaninę baldachimu i wkład oskrzynienia. Prace z kredytów konserwatorskich według technologii mgr inż. T. Kłosa wykonał w 1973 r. PKZ Oddział w Poznaniu.

**Fotel**, renesansowy, z końca XVI w., wyrób pomorski, drewno dębowe. W centralnej części zaplecia płaskorzeźbiona postać króla lub księcia z insygniami władzy i modelem zamku w prawej ręce. Obiekt miał całkowicie uszkodzone konstrukcyjne łącza kołkowe oraz zniszczone drewno i skórę w partii siedziska. Całość oczyszczono, zdemontowano, zdezynfekowano, uzupełniono ubytki drewna konstrukcyjnego (kołki) i rzeźbiarskie (fragmenty palmety).

Impregnację wnętrza oskrzynienia wykonano olejem lnianym na gorąco. Powierzchnię mebla poddano renowacji polegającej na zmyciu resztek starej polityry, wyszlifowaniu, wyrównaniu kolorystyki bejcą oraz nałożeniu żywicy naturalnej i warstwy wosku. Prace tapicerskie siedziska polegały na nałożeniu wyściółki i założeniu nowej świńskiej skóry (rekonstrukcja) przybitej starymi dekoracyjnymi gwoździami z mosiężnymi główkami. Prace z kredytów konserwatorskich według technologii mgr inż. T. Kłosa wykonane zostały w 1974 r. przez PKZ Oddział w Poznaniu.

**Biurko i szafka do mycia**, klasycystyczne, według wzoru angielskiego, z końca XVIII w., wyrób środkowoeuropejski. Biurko w kształcie nerki z drewna sosnowego, fornirowane mahoniem, intarsjowane podpalanym jaworem. Szafka z drewna orzechowego, fornirowana pali-sandrem, intarsjowana podpalanym jaworem. Oba meble znacznie uszkodzone (łącza konstrukcyjne, elementy dekoracyjne, fragmenty szuflad) i zagrożone przez owady. Obiekty zdemontowano, oczyszczono i skleiono na nowo, wzmacniając konstrukcję. Wykonano dezynsekcję, utwardzenie i impregnację oraz uzupełnienie ubytków drewna i forniuru. Na płytę biurka naklejono skórę cielęcą, na płytę wysuwaną — sukno; na czoła szuflad zamontowano mosiężne uchwyty w formie festonów. Z całości powierzchni zdjęto mecha-



nicznie warstwę starej polityry, uzupełniono drobne ubytki masą szpachlową (mączka drzewna, klej i bejca) i nałożono politurę szelakową. Prace z kredytów konserwatorskich wykonali w 1977 r. A. Tomczyk (biurko) i Cz. Mikołajczyk (szafka) według technologii mgra inż. T. Kłosa z PKZ Oddział w Poznaniu.

#### MILITARIA

Strzelba skałkowa ze zbiorów Muzeum Oręża Polskiego w Kołobrzegu, warsztat Warranted, XVIII w. Obiekt w bardzo złym stanie, zachowana lufa bez warkocza, zamek bez kabłąka i języka spustowego, brak kolby i wyciora, liczne braki w metalu i drewnie. Po uzgodnieniu z użytkownikiem postanowiono całość ubytków zrekonstruować. Obiekt zdemon-

owano, z części metalowych usunięto korozję i dawne zabezpieczenia chemiczne. Części drewniane łoża skleiono na klej skórnym; zrekonstruowano kolbę z drewna bukowego i całość scalono kolorystycznie przy użyciu bejcy wodnej i utrwalono szelakiem. Z brakujących części metalowych zrekonstruowano warkocze przy lufie, język spustowy, kabłąk i stopę (na podstawie analogii z literatury). Całość zabezpieczono woskiem mikrokryształicznym Cosmolloid 80 H. Prace z kredytów konserwatorskich wykonał w 1975 r. mgr M. Lesiak z PKZ Oddział w Warszawie.

#### GRAFIKA

Kołobrzeg — miasto. Plan oblężenia Kołobrzegu przez wojska rosyjsko-

-szwedzkie w 1761 r., miedzioryt kolorowany (po 1761 r.) ze zbiorów Muzeum Oręża Polskiego w Kołobrzegu. Obiekt zdezynfekowano Rotanoxem, oczyszczono mechanicznie, usunięto rdzawe plamy w roztworze chloraminy T, a następnie dokładnie wypłukano pod bieżącą wodą i poddano kąpielom neutralizującym w nasyconym roztworze wodorotlenku wapnia i kwaśnego węgla wapnia. Osłabiony papier wzmocniono roztworem płynnej żelatyny. Załamania podklejono papierem japońskim, a ubytki uzupełniono papierem czerpanym. Prace z kredytów konserwatorskich wykonał w 1973 r. kons. E. Piława, badania laboratoryjne — mg. A. Wawrzęczak z PKZ Oddział w Warrszawie.

*Danuta Ptaszyńska*

### PRACE KONSERWATORSKIE NA TERENIE WOJEWÓDZTWA SKIERNIEWICKIEGO W LATACH 1975—1977\*

Powstanie województwa skierniewickiego pociągnęło za sobą wiele prac natury organizacyjnej, takich jak: przejście dokumentacji od WKZ z Warszawy i Łodzi, przeprowadzenie lustracji obiektów zabytkowych, aktualizację kart „zielonych” i „białych”, sporządzenie nowego rejestru zabytków, przejście prac konserwatorsko-remontowych.

Prace konserwatorsko-budowlane na terenie województwa skierniewickiego do 1977 r. prowadzone były przez Pracownię Konserwacji Zabytków Oddział w Kielcach i w Warszawie, od stycznia 1977 r. — tylko przez Oddział w Warszawie. W okresie sprawozdawczym ich działalność ograniczała się do dwóch obiektów finansowanych z budżetu centralnego, podczas gdy potrzeby w tym zakresie były i są bardzo duże. Województwo skierniewickie ze względu na położenie między dużymi zespołami miejskimi: Łodzią i Warszawą, stanowi dogodną bazę na ośrodek szkoleniowo-wypoczynkowy i domy pracy twórczej w obiektach zabytkowych; w latach 1975—1977 przekazano na ten cel siedem zabytkowych pałaców i dworów. Rosną również potrzeby województwa w związku z rozwojem kultury, rekreacji i wypoczynku. Mimo trudnej sytuacji w zakresie fachowego wykonawstwa w okresie sprawozdawczym prace konserwatorsko-budowlane prowadzono przy 34 obiektach architektury. Bardzo duży udział w tych pracach mieli użytkownicy, którzy wykonali na własny koszt remont przy 22 zabytkach budownictwa murowanego oraz przy 1 obiekcie budownictwa drewnianego.

W tym samym okresie zakonserwowano 6 obrazów sztalugowych, 21 rzeźb oraz polichromię ścienną w 2 obiektach zabytkowych.

W zespołach urbanistycznych ograniczono się do odnowienia elewacji i remontów zabezpieczających domów dzielnic staromiejskich Łowicza, Skierniewic, Brzezin. Do ważniejszych osiągnięć konserwatorskich można zaliczyć zakończenie prac bu-

dowlanych murów obwodowych zamku gotyckiego w Rawie Mazowieckiej, remontu kapitalnego połączonego z adaptacją dworu w Grzegorzewicach na Dom Pracy Twórczej Naczelnej Izby Adwokackiej, parteru domu mieszczafiskiego w Łowiczu dla celów usługowo-turystycznych Przedsiębiorstwa Państwowego „Ruch”, postępujące remonty pałacu w Kaleniu i willi dla potrzeb Muzeum Regionalnego w Brzezinach oraz przekazanie 16 obiektów zabytkowych innym użytkownikom, gwarantującym ich wykorzystanie zgodnie z wymogami konserwatorskimi.

Ponadto zostało opracowane studium historyczno-urbanistyczne staromiejskiej dzielnicy Żyrardowa, które pozwoliło objąć ścisłą ochroną konserwatorską ten unikatowy w kraju, a nawet w Europie układ urbanistyczno-przestrzenny.

W trakcie opracowania jest również dokumentacja rewaloryzacji staromiejskiej dzielnicy Łowicza.

W dziedzinie ochrony budownictwa ludowego zinwentaryzowano (dokumentacja pomiarowa i fotograficzna) 27 obiektów, które zostały przeniesione do Łowickiego Parku Etnograficznego w Maurzycach; zakończono prace prawno-organizacyjne, a w 1977 r. rozpoczął się montaż pierwszych obiektów budownictwa drewnianego. Zakończone zostały archeologiczne prace badawcze na terenie zamku książąt mazowieckich w Sochaczewie. Systematycznie prowadzono powierzchniowe badania archeologiczne na trasie przebiegu Centralnej Magistrali Kolejowej.

W okresie sprawozdawczym zostały opracowane dokumentacje historyczno-architektoniczne dla 7 obiektów architektonicznych.

#### ZABYTKI NIERUCHOME

##### BUDOWNICTWO MUROWANE

Arkadia, gm. Nieborów. Park romantyczno-sentymentalny, założony w 1778 r. przez Helenę z Przeździeckich Radziwiłło-

wą. W 1977 r. na koszt Muzeum Narodowego w Warszawie Spółdzielnia Rzemieślnicza w Łowiczu wykonała remont bramy wjazdowej do parku.

Baranów, gm. Baranów. Kościół parafialny Św. Józefa, wzniesiony według projektu arch. Stanisława Grochowicza i Bronisława Czosnowskiego w latach 1908—1917. W latach 1975—1976 na koszt parafii i Wojewódzkiego Konserwatora Zabytków dokonano wymiany pokrycia dachowego z dachówki na blachę ocynkowaną wraz z rynnami i spustami ściekowymi.

Babbsk, gm. Biała Rawska. Dwór z pierwszej połowy XIX w., założony na planie prostokąta, z ryzalitami i bogatą dekoracją klasycystyczną elewacji oraz wglębny czterokolumnowy portyk. W latach 1976—1977 Zjednoczenie PGR w Łodzi przystąpiło do remontu kapitalnego, połączonego z adaptacją na potrzeby socjalne. Wykonano impregnację i uzupełnienie więźby dachowej oraz zmieniono pokrycie dachowe z ceramicznego na blachę miedzianą, wymieniono podłogę, zainstalowano centralne ogrzewanie i instalację elektryczną, przemurowano kominy, założono izolację pionową fundamentów oraz opaskę odwadniającą. Prace są kontynuowane na koszt użytkownika. Projekt: Wojewódzkie Przedsiębiorstwo Ogrodnicze PGR, Pracownia Projektowo-Kosztorysowa w Łodzi.

Zespół budowli kościelnych, klasycystycznych z początku XIX w., wzniesiony w 1809 r. na koszt Józefa Okęckiego, kościół parafialny Antoniego Padewskiego, odnowiony i konserwowany w 1846 r., dzwonnica, ogrodzenie cmentarza kościelnego z kaplicami ewangelistów oraz klasycystyczny budynek plebanii, przykryty czterosłupowym dachem, którego okap opiera się na akantowych krosztnach. Na koszt parafii i Wojewódzkiego Konserwatora Zabytków w latach 1976—1977 przeprowadzono systemem gospodarczym remont elewacji kościoła oraz plebanii.

\* Por. „Ochrona Zabytków”, nr 2, 1973, s. 147—157 oraz nr 3—4, 1976, s. 264—270.