

Paweł Szczepanik

## Nowe znalezisko miniaturowego konika z okolic Cedyni<sup>1</sup>

### New find of a miniature horse discovered near Cedynia

**Abstract:** The article presents a new find of a miniature horse discovered probably near Cedynia against a background of parallel finds from the area of the north-western Slavdom and the Baltic Sea basin.

**Keywords:** archaeology, early Middle Ages, Pomerania, Slavic religion, zoomorphic figurines, miniaturization

**Słowa kluczowe:** archeologia, wczesne średniowiecze, Pomorze, religia Słowian, figurki zoomorficzne, miniaturyzacja

Podczas kwerendy prowadzonej w Dziale Archeologii Muzeum Narodowego w Szczecinie otrzymałem informację na temat nowego odkrycia miniaturowego konika wykonanego ze stopu miedzi z dużą zawartością cyny (?)<sup>2</sup>. Dokładne miejsce odkrycia oraz kontekst, z jakiego pochodzi zabytek, pozostają niejasne. Należy podkreślić, że przyjęcie lokalizacji cedyńskiej wynika z faktu, że figurka wraz z zespołem innych przedmiotów została przekazana do szczecińskiej placówki z Muzeum Regionalnego w Cedyni. Z perspektywy interpretacyjnej przyjętej w niniejszym tekście za istotne należy także uznać wczesnośredniowieczne relikty osadnictwa wokół Cedyni, które być może stanowią właściwy kontekst pochodzenia artefaktu (por. m.in. Filipowiak 1959; Porzeziński 2006, tam starsza literatura).

Figurka ma kształt zoomorficzny, który możemy identyfikować jako wyobrażenie konia (ryc. 1). Jest to pełnoplastyczne przedstawienie, którego długość wynosi ok. 21 mm, wysokość w części piersiowej ok. 22 mm, a w części tylnej ok. 11 mm. Jest to odlew wykonany prawdopodobnie w formie połówkowej, o czym świadczą

<sup>1</sup> Tekst powstał w ramach projektu badawczego „Religie i ich rzeczy. Analiza porównawcza wczesnośredniowiecznych przedmiotów związanych z religijnością odkrytych na terenie Polski” finansowanego przez Narodowe Centrum Nauki (DEC-2017/24/C/HS3/00116).

<sup>2</sup> Za informację na temat zabytku oraz udostępnienie go do analizy, a także pomoc przy jego opracowaniu chciałbym w tym miejscu podziękować Państwu dr hab. Annie B. Kowalskiej oraz Krzysztofowi Kowalskiemu z Działu Archeologii Muzeum Narodowego w Szczecinie.

ślady szwów odlewniczych znajdujące się na części brzusznej i piersiowej. Stan zachowania należy uznać za dobry, choć na powierzchni widoczne jest działanie czynników zewnętrznych.

Zwierzę zostało przedstawione w sposób schematyczny. Na prostym grzbiecie umieszczono delikatnie łukowato wygiętą szyję z zaznaczoną grzywą, z głową w naturalnej pozycji, z plastycznym wyobrażeniem uszu oraz dość dobrze opracowanym kształtem pyska. Przednie i tylne kończyny zwierzęcia zlane są w całość, przy czym tylne są krótsze od przednich, a tył figurki zdobi dodatkowo realistycznie ukazany ogon. Taki sposób przedstawienia może być próbą ukazania jej dynamicznego charakteru.

Szukając analogii dla opisanego zabytku, należy zwrócić uwagę przede wszystkim na egzemplarze pochodzące z terenów Słowiańszczyzny Północno-Zachodniej (ryc. 2), a w dalszej kolejności przyjrzeć się analogiom z basenu Morza Bałtyckiego<sup>3</sup>. Za najciekawszy artefakt tego typu należy z pewnością uznać brązową figurkę konika odkrytą w Wolinie (wykop 4, warstwa XIII) w pobliżu budynku interpretowanego w starszej literaturze jako kącina. Kontekst odkrycia pozwala datować go na XI wiek (Filipowiak 1955, 182; 1993, 34). Figurka odlana z brązu ma taką samą wysokość i szerokość – 28 mm (ryc. 3). Została wykonana bardzo starannie z zaznaczeniem profilu szyi i klatki piersiowej. Na dokładnie wymodelowanej głowie zaznaczono oczy i uszy (Filipowiak 2013, 571). Zarówno przednie, jak i tylne nogi są zlane ze sobą, a zakończenie kończyn zdaniem Władysława Filipowiaka wskazywało na istnienie podstawki, na której miały być umieszczone (Filipowiak 1993, 34); obecnie ślady te nie są widoczne. Na jego grzbiecie widać stosunkowo realistycznie przedstawione siodło, a cała powierzchnia pokryta jest ornamentem w postaci pustych okręgów.

Kolejnym przykładem jest figurka odkryta w słowiańskiej Brennie, dzisiejszym Brandenburgu nad Havelą<sup>4</sup> (ryc. 4). Zabytek datowany na XI/XII wiek został wykonany z brązu, ma 23 mm wysokości i 26 szerokości (Kersting 2013, 586). Widoczna jest dobrze wyodrębniona szyja wraz z głową, przednie nogi są przedstawione razem z kopytami, zaś tylne, prosto zakończone, ukazane są w sposób zbliżony do tych z zabytku wolińskiego. Również w tym przypadku na grzbiecie zostało ukazane siodło, jednak w sposób o wiele mniej staranny. W sposób schematyczny ukazano ogon i grzywę. W dostępnych publikacjach brakuje niestety bliższych informacji na temat kontekstu odkrycia (por. Corpus III, 80/1, 231; Wehner 2012, 131).

<sup>3</sup> Niniejszy tekst jest jedynie przyczynkiem w prowadzonych badaniach i ma na celu przede wszystkim prezentację nowo odkrytego zabytku.

<sup>4</sup> Za fotografie zabytku chciałbym podziękować pani Sandrze Lehninger z *Brandenburgisches Landesamt für Denkmalpflege und Archäologisches Landesmuseum*.

Następna brązowa figurka konika pochodzi z grodziska Berlin-Spandau (ryc. 5). Została wydobyta z warstwy kulturowej datowanej na 2. połowę XI wieku. Ma 28 mm wysokości i 32 długości (Müller, Müller-Mučić 1987, 61–62). Przedstawia zwierzę z silnie wydłużoną szyją i słabo wyodrębnioną głową, po bokach której znajdują się mocno wyodrębnione, poziomo osadzone uszy. Nogi są chude, podobnie jak w przypadkach omawianych wyżej, złane w całość, przy czym na przednich widnieje pewne zgrubienie. Zad konia wydaje się być uwypuklony przez zaznaczenie lekko podniesionego ogona (Müller, Müller-Mučić 1987, 135, Taf. 33).

Figurka konika, którą można włączyć do tej samej grupy, pochodzi z Krien w Meklemburgii (ryc. 6), z grodziska badanego sondażowo w latach sześćdziesiątych XX wieku, datowanego na podstawie ceramiki naczyniowej bardzo szeroko na VII–XII stulecie (Schoknecht 1972, 197; Corpus II, 49/83, 338–339). Figurka została odkryta podczas ostatnich badań powierzchniowych przy użyciu wykrywacza metali. Jest wykonana z brązu, a jej wymiary to 27 mm wysokości i 21 mm szerokości (Schirren 2007, 312). Jest zdecydowanie bardziej schematyczna, nogi i grzbiet zwierzęcia są uformowane raczej łukowato, a długa szyja z dobrze wymodelowaną głową i zaznaczonymi uszami, wydaje się być najważniejszym elementem przedstawienia. Nogi złane w całość zostały zakończone w sposób, który uniemożliwiał postawienie figurki (Ruchhöft, Schirren 2013, 215, Abb. 4). Warto zaznaczyć, że oprócz posążka konika na stanowisku odkryto również liczne utensylia kupieckie, monety, a także fragment srebrnej fibuli zdobionej w stylu Ringerike (Ruchhöft, Schirren 2013, 213–214).

Kolejnym zabytkiem z terenów Słowiańszczyzny Północno-Zachodniej, który możemy bezpośrednio wiązać z wyżej zaprezentowanym typem<sup>5</sup>, jest figurka z Pawłówka, gm. Siecienko, położonego na wczesnośredniowiecznej granicy kujawsko-pomorskiej (Błędowski, Bojarski, Chudziak 2011; por. też Kalinowski 2013, 116). Pochodzący z tego stanowiska brązowy konik (ryc. 7), o wysokości 18 mm i szerokości 26 mm, został odkryty w warstwie 1 obiektu 129 datowanego dość precyzyjnie na 2. połowę XI wieku. Postać konia została ukazana w sposób stosunkowo realistyczny, z ogonem, grzywą ozdobioną v-kształtnymi żłobieniami, a także czytelnymi uszami zlanymi w jedno. Podobnie zostały

<sup>5</sup> Do grupy tej prawdopodobnie powinniśmy również włączyć trzy miniaturowe koniki wykonane z brązu, odkryte podczas nielegalnych poszukiwań za pomocą wykrywacza metali przeprowadzonych na grodzisku w Budzistowie. Co ciekawe, jeden z okazów miał mieć nogi ucięte za pomocą ostrego narzędzia na wysokości kolan, zaś na grzbiecie drugiego miało znajdować się plastyczne wyobrażenie ptaka. Dodatkowo okaz ten miał być zdobiony na powierzchni ornamentem w postaci kółek (Kąjkowski, Szczepanik 2013, 218, przypisy 19 i 20).

ukazane nogi zwierzęcia, na grzbiecie można zauważyć delikatne zgrubienie owalnego kształtu, mogące w sposób schematyczny przedstawiać siodło<sup>6</sup>.

Następnym zabytkiem, różniącym się jednak formalnie od wyżej wymienionych, jest wykonana z brązu zawieszka (?) odkryta na osadzie w Kałdusie. Zabytek<sup>7</sup> pochodzi z warstwy 6, którą należy wiązać z IX fazą użytkowania stanowiska, datowaną na 2. połowę XII – 1. połowę XIII wieku. Figurka (ryc. 8) o wysokości około 17 mm i długości 20 mm przedstawia konika, którego przednie i tylne kończyny zlane są w całość, na długiej szyi w bardzo wyraźny sposób została zaznaczona grzywa, zaś zarówno uszy, jak i ogon tworzą dwa zamknięte okręgi służące prawdopodobnie do zawieszenia figurki na łańcuszku/rzemieniu (Błędowski, Chudziak, Weinkauff 2007, 256–257; por. Chudziak 2006, 91).

Kolejnym zabytkiem pochodzącym bezpośrednio z interesującego nas terenu jest figurka odkryta podczas poszukiwań przy użyciu wykrywacza, wykonana ze stopu miedzi, pochodząca z okolic Tymawy w gminie Gniew. Jest to pełnoplastyczne przedstawienie o długości ok. 31 mm, oraz wysokości ok. 26 mm (ryc. 9). Zwierzę zostało ujęte w sposób schematyczny. Na prostym grzbiecie umieszczono łukowato wygiętą szyję z głową skierowaną w dół, na której przy pomocy dwóch punktów zaznaczono oczy. Szyja została uformowana w taki sposób, że wydaje się przedstawiać grzywę, którą tworzą po obu stronach niewielkie punkty. Tylne kończyny są zdecydowanie krótsze od przednich, a tył dodatkowo zdobi krótki ogon, silnie zaakcentowany przez uniesienie do góry. Co istotne, jest to jedyny przykład konika z omawianego terenu, którego nogi zostały ukazane jako cztery odrębne elementy anatomiczne (Szczepanik 2019).

Ostatnią figurką konia (?) z terenu Pomorza Zachodniego, o zdecydowanie odmiennym typie, jest zabytek pochodzący z badań przeprowadzonych w wolińskim porcie (por. Janowski 2015). Egzemplarz ten został wykonany ze srebra i datowany jest na podstawie kontekstu odkrycia na X wiek. Zwierzę ma długą szyję, na końcu której znajduje się stosunkowo duża głowa spuszczonej w dół, z dalece nieproporcjonalnym dużym okiem. W tylnej części figurki równie mocno został podkreślony podniesiony do góry ogon. Nogi są krótkie, z lekko zaznaczonymi kopytami (?), przy czym tylne wydają się być zgięte do wewnątrz (por. Janowski 2014, 27, 32, fot. 45).

Oprócz omówionych wyżej znamy egzemplarze z innych terenów dzisiejszej Polski. Pierwszym z nich jest okaz z Ostrowa Tumskiego w Poznaniu

<sup>6</sup> Za informację na temat kontekstu odkrycia zabytku, a także udostępnienie dokumentacji fotograficznej dziękuję mgr. Piotrowi Błędowskiemu z Instytutu Archeologii UMK w Toruniu.

<sup>7</sup> Za udostępnienie dokumentacji fotograficznej i rysunkowej zabytku dziękuję dr. Marcinowi Weinkauffowi z Instytutu Archeologii UMK w Toruniu.

(Antowska-Gorączniak 2005, 201; Sprenger, Połuboczek 2016, 48). Zabytek został odkryty w warstwie przemieszanej, z materiałem pochodzącym z okresu pomiędzy X a XIX wiekiem (Antowska-Gorączniak 2005, 206), jednak forma figurki pozwala wiązać ją z okresem wczesnego średniowiecza. Na grzbiecie widoczne jest zgrubienie, będące być może odwzorowaniem siodła. Tylne kończyny zostały odłamane, ale podobnie jak kończyny przednie złane są w jedną sztabkę. Głowa jest mała, z dwoma widocznymi uszami o trójkątnym kształcie. Zaznaczono również lekko podniesiony, prawdopodobnie również zniszczony, ogon. Według Agnieszki Łukaszyk powierzchnia konika została pokryta małymi, pustymi w środku, okręgami (Łukaszyk 2012, 125), jednak podczas analizy<sup>8</sup> nie zostały one zarejestrowane.

Z terenów Wielkopolski pochodzi również niezwykle ciekawy zespół znalezisk odkrytych w Gieczu (stan. 4). Na podstawie dostępnych informacji wiemy, że zostały one znalezione w humusie na stanowisku określonym jako osada z końca VIII – początku IX wieku oraz cmentarzysko z XI–XII stulecia. Jedy- nym, jak dotąd, opisanym zabytkiem z tej grupy jest figurka konika o długości i wysokości około 30 mm. Okaz ten, podobnie jak egzemplarz z Poznania, ma ułamane tylne kończyny (Łukaszyk 2012, 126). Warto w tym miejscu zwrócić uwagę na kontekst odkrycia zabytku. Być może należy wiązać go z rekonstru- owanym „miejsцем obrzędowo-kultowym” znajdującym się w strefie przy- brzeżnej jeziora (Krzysztofiak 2016, 143–147) oraz z sakralnym charakterem góry Górzno, znajdującej się ok. 2,5 km na wschód od omawianego stanowiska (?) (Makohonienko, Kara 2011, 53–54).

Zabytki interpretowane jako importy z terenów Słowiańszczyzny zostały odkryte na Bornholmie (Skov 2011, 120). Warto zaznaczyć, że każda z figu- rek wchodzących w skład tego zespołu przedstawia inną formę zwierzęcia – od postaci z ogonem wywiniętym do góry (bezpośrednia analogia dla okazji z Tymawy), przez figurkę ze spuszczonego ogonem, do egzemplarza zupełnie pozbawionego tego elementu (zbliżonego do okazów z Poznania, Brandenburga i Cedyńi). Wydaje się również, że w przypadku dwóch zabytków widoczne są próby ukazania siodła (Skov 2011, 120).

Kolejna duża grupa znalezisk tego typu znana jest z terenów Skandynawii<sup>9</sup>. Jed- nym z nich jest pochodzący z Roskilde konik ozdobiony ornamentem złożonym

<sup>8</sup> Za udostępnienie zabytku i możliwość wykonania fotografii chciałbym podziękować prof. dr hab. Hannie Kóćce-Krenz oraz mgr Oldze Antowskiej-Gorączniak z Instytutu Archeologii UAM w Poznaniu.

<sup>9</sup> Korpus zabytków tego typu z terenu Skandynawii liczy niemal sto egzemplarzy i stale się powiększa za sprawą poszukiwań wykrywaczami metali. Frans-Arne H. Stylegar w swo- im tekście z 2008 roku podaje informację na temat ponad 80 różnych egzemplarzy, jednak wszystkie mają być wykonane ze stopów miedzi (por. <<http://arkeologi.blogspot.de/2006/05/hkon-den-femtes-messinghester.html>> [dostęp: 21 I 2019]).

z kóelek, który interpretowany jest jako ślad pobytu ludności słowiańskiej w tym miejscu (Andersen 2001, 136–138, Abb. 4). Kolejne dwa znane są z duńskiego Tamdrup – przedstawiają bardzo schematyczne wizerunki koni z wyodrębnionymi czterema nogami i okrągłymi głowami umieszczonymi na prostych szyjach. Zabytki te również traktowane są jako ślady pobytu ludności słowiańskiej<sup>10</sup>. Warto w tym miejscu zaznaczyć, że większość figurek skandynawskich ma być datowana na okres późniejszy, a mianowicie na XIII–XIV wiek (Łukaszyc 2012, 149). Są to okazy o wiele bardziej realistyczne, wykonane z większą dbałością o szczegóły w porównaniu z opisanymi wyżej okazami o wcześniejszej metryce. Podobny egzemplarz pochodzący prawdopodobnie z XIII–XIV stulecia, przywoływany jako analogia dla konika z Berlina-Spandau, pochodzi z Neubrandenburga (Müller, Müller-Muči 1987, 62, 136 Taf. 34). Świadectwa nawiązujące do tych okazów pochodzą także ze Stralsundu (Ansorge 2016, 159–160) i Wismaru (Lisch 1862), ale uznawane są za swoistą formę odważników, znanych z kultury skandynawskiej (por. Perkins 2001, 89).

Niezwykle bogaty materiał porównawczy można również znaleźć na terenie wschodnich i południowo-wschodnich wybrzeży Bałtyku, m.in. z obwo-du kaliningradzkiego, gdzie odkryto liczne, obecnie opracowywane, figurki koni wykonane ze stopów metali kolorowych, datowane na X–XIII wiek<sup>11</sup>. Szczególnie interesująca pod względem interpretacyjnym wydaje się figurka konika z ptakiem siedzącym na jego grzbiecie (por. Skorcov 2012). Kolejne zabytki, które można wiązać z tym kręgiem kulturowym, pochodzą z terenów bałtyjskich i wschodniosłowiańskich. Większość z nich to miniaturowe koniki-zawieszki, elementy składowe rozbudowanych naszyjników. W obecnej literaturze przedmiotu znaleziska te datuje się dość szeroko na X–XIV stulecie (por. Urtāns 1974; Herrmann 1982, 32, Taf. 30; Rybina 2001, 208, Abb. 8; Vilcāne 2009; Širouchovas 2011).

Jak już wspomniałem, w Skandynawii wykonane z miedzi miniaturowe figurki koni są datowane na XIII–XIV wiek, interpretowane są jako odważniki. Taka forma i surowiec miały służyć standaryzacji wag, nad którą pieczę sprawowała monarchia (Callow 2006, 66). Opinia na temat związku tych przedmiotów z arystokracją ma zaś być związana z treścią jednej z sag (*Víga-Glúms saga*), gdzie znajdziemy informację na temat figurek koni (*messingahestr*), które były wykorzystywane podczas zabawy i przekazywane pomiędzy dziećmi z królewskiego rodu (Gardeła 2012, 236).

<sup>10</sup> Za informację na temat znaleziska i udostępnienie dokumentacji fotograficznej dziękuję panu Hansowi Skov z *Moesgaard Museum* w Aarhus.

<sup>11</sup> Za informację tę chciałbym serdecznie podziękować Konstantionowi Skvorcovovi z Instytutu Archeologii Rosyjskiej Akademii Nauk.

W przypadku znalezisk z terenów bałtyjskich, mających zazwyczaj formę zawieszek, łączy się je najczęściej ze sferą elit militarnych i konnymi wojownikami. W tym kontekście koń (zapewne z bogatym rzędem) był symbolem zamożnego wojownika czy bohatera kulturowego (Vilcāne 2009, 266) lub innym bliżej nieokreślonym symbolem religijnym (Zemītis 2009, 271). Ornament w postaci okręgów, którymi pokryte są niektóre ze znanych z tych terenów egzemplarze, ma świadczyć o ich domniemanym związku ze sferą solarną.

Warto zwrócić uwagę na możliwości łączenia omówionych wyżej egzemplarzy ze słowiańską sferą *sacrum*. Figurki wykonane ze stopów miedzi, które na terenie Słowiańszczyzny Zachodniej wciąż należy uznawać za znaleziska wyjątkowe, wydają się mieć niezwykle wysoki status semiotyczny; odwołują się prawdopodobnie do roli i znaczenia boskich wierzchowców znanych z największych ośrodków świątynnych. Ukazanie na grzbietach niektórych koników schematycznych siodła może mieć związek z informacją na temat bogatych siodła znajdujących się w arkońskiej kępcinie Świątowita, opisanego przez Saxona Gramatyka: „opodal widziało się uzdę i siodło bóstwa i kilka innych oznak boskości” (Saxo XIV, 39; tłumaczenie Labuda 1999, 179). Świątowit w trakcie swoich nocnych wędrówek dosiadał więc osiodłanego konia (Szczepanik 2014). Osiodłany miał być również czarnej maści ogier Trzygława opisany przez Herborda: „a kapłan, który miał nadzór nad owym koniem, osiodławszy i ująwszy go za uzdę, po trzykroć go przez leżące włócznie tam i z powrotem przeprowadzał” (Herbord II, 33; tłum. Labuda 1999, 174). Ukazanie na grzbietach koników siodła mogło być zatem związane z próbą unaocznienia faktu, że wierzchowiec dosiadany jest właśnie przez samego boga (por. Słupecki 1994, 81). Warto w tym miejscu zwrócić również uwagę na surowiec, z którego zostały wykonane omawiane przedmioty, być może powiązany bezpośrednio z kompetencjami bóstw w typie Trzygława/Welesa (Szczepanik 2018, 84–90, tam starsza literatura).

Oczywiście pokrycie powierzchni niektórych koników ornamentem złożonym z punktów lub kółek można interpretować jako symboliczne nawiązanie do sfery solarnej. Koń występuje w różnych kontekstach słowiańskiej rzeczywistości mitycznej. Wydaje się jednak, że szczególnie istotny w tym przypadku jest jego związek z miejscami kultu Trzygława, które znajdowały się m.in. w Wolinie i Brandenburgii. W takiej sytuacji miniaturowe figurki mogły być swoistymi reprezentacjami wierzchowców będących własnością bóstw. Podobne funkcje pełniła być może również zawieszka w kształcie konika odkryta w Kałdusie (por. Chudziak 2006, 91–92).

Figurki koników należy być może łączyć ze sferą handlu, dobrobytu i wymiany, sfer bezpośrednio związanych z kompetencjami wspomnianych już bóstw. Większość z nich została odkryta w miejscach o szczególnie wysokim znaczeniu

handlowo-gospodarczym, na szlakach handlowych oraz w miejscach, gdzie licznie wystąpiły utensylia kupieckie. Taka interpretacja pozostaje w zgodzie z wnioskami na temat znalezisk skandynawskich, gdzie – jak już wspominałem – podobne przedmioty o młodszej metryce miały służyć jako ciężarki wagowe. Wydaje się zatem, że przynajmniej niektóre z omówionych przedmiotów należy interpretować jako wyobrażenia wierzchowców będących własnością bóstw związanych ze sferą dobrobytu.

Zgodnie z inną interpretacją można uznać metalowe koniki za przedmioty apotropaiczne, które miały zapewnić ich posiadaczowi bezpieczeństwo i być może również dobrobyt. Tworzenie i późniejsze używanie figurek mogło zaś być swoistym echem zakazu wyrwania włosów z końskiej grzywy, który został zapisany przez Saxona Grammatyka. W takiej sytuacji naturalny składnik symboliczno-magiczny w postaci końskiego włosa został zastąpiony przez materialne wyobrażenie całego zwierzęcia.

Nie można również wykluczyć, że figurki te pełniły rolę swoistych wotów, stanowiąc element działań magicznych skoncentrowanych na zasadzie przeniesienia (znanej z frezerowskiej teorii magii), zgodnie z którą na przedmiot materialny „przeniesione” zostają konkretne cechy żywej istoty (Pałubicka 1997, 73–84). Wydaje się jednak, że taka interpretacja powinna dotyczyć przede wszystkim figurek wykonanych z materiałów organicznych. Widoczne na niektórych drewnianych egzemplarzach ślady uszkodzeń i zniszczeń mogły świadczyć o zastępowaniu ofiary z żywego zwierzęcia. Nie można wykluczyć również, że próba zniszczenia konkretnego przedstawienia była wynikiem działań mających na celu unicestwienie sakralnej mocy zawartej w wizerunku. Być może z działalnością magiczną związane są również nietypowe narośla widoczne na niektórych figurkach, które mogły być związane z próbą uleczenia chorego zwierzęcia poprzez przeniesienie dolegliwości na przedmiot materialny (por. Kajkowski, Szczepanik 2013, 222).

Jak widać spektrum interpretacji, jedynie zasygnalizowane w tym miejscu, jest bardzo szerokie<sup>12</sup>. Dotyczy to również kwestii pochodzenia i precyzyjnej chronologii tych przedmiotów. Wydaje się, że nowo odkrytą figurkę konia pochodzącą z okolic Cedyni należy datować na X–XII wiek i wiązać z osadnictwem wczesnośredniowiecznym w rejonie dolnej Odry. Forma zabytku zdaje się nawiązywać przede wszystkim do egzemplarzy zachodniosłowiańskich znanych z terenów dzisiejszej Polski i Niemiec. Stale powiększająca się baza znalezisk miniaturowych koników wykonanych ze stopów metali kolorowych, rejestrowana przede wszystkim na zachodnioeuropejskich stronach

---

<sup>12</sup> W przygotowaniu jest obszerny tekst na temat funkcji i znaczenia tej niezwykle interesującej kategorii znalezisk.



internetowych stowarzyszeń zajmujących się poszukiwaniami przy użyciu detektorów metali<sup>13</sup>, dodatkowo unaocznia rangę tych przedmiotów oraz ich potencjalne znaczenie w kulturze całej północnej i środkowej Europy.

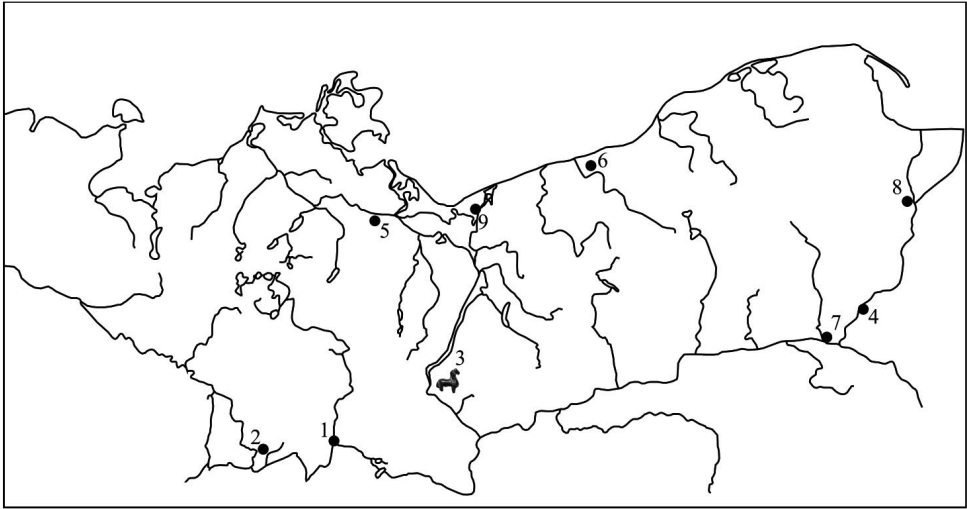
---

<sup>13</sup> Por. <<http://nmf.nu/museum/funnkategori/gjenstander/skulptur/>> [dostęp: 5 V 2019].



Ryc. 1. Konik z okolic Cedyni. Fot. P. Szczepanik

Fig. 1. Miniature horse from the area of Cedynia. Photograph by P. Szczepanik



Ryc. 2. Mapa z zaznaczonymi stanowiskami z terenów Słowiańszczyzny Północno-Zachodniej: 1 – Berlin-Spandau (Müller, Müller-Mučić 1987; Müller 2000); 2 – Brandenburg (Grebe 2000; Wehner 2012); 3 – Cedynia; 4 – Kałdus (Błędowski, Chudziak, Weinkauff 2007; Chudziak 2006); 5 – Krien (Schoknecht 1972; Schirren 2007); 6 – Kołobrzeg-Budzistowo (Kajkowski, Szczepanik 2013); 7 – Pawłówek (Błędowski, Bojarski, Chudziak 2011); 8 – Tymawa; 8 – Wolin (Wojtasik 1992; 2013). Oprac. P. Szczepanik

Fig. 2. Map with sites from the territory of the north-western Slavdom: 1 – Berlin-Spandau (Müller, Müller-Mučić 1987; Müller 2000); 2 – Brandenburg (Grebe 2000; Wehner 2012); 3 – Cedynia; 4 – Kałdus (Błędowski, Chudziak, Weinkauff 2007; Chudziak 2006); 5 – Krien (Schoknecht 1972; Schirren 2007); 6 – Kołobrzeg-Budzistowo (Kajkowski, Szczepanik 2013); 7 – Pawłówek (Błędowski, Bojarski, Chudziak 2011); 8 – Tymawa; 8 – Wolin (Wojtasik 1992; 2013). Prepared by P. Szczepanik



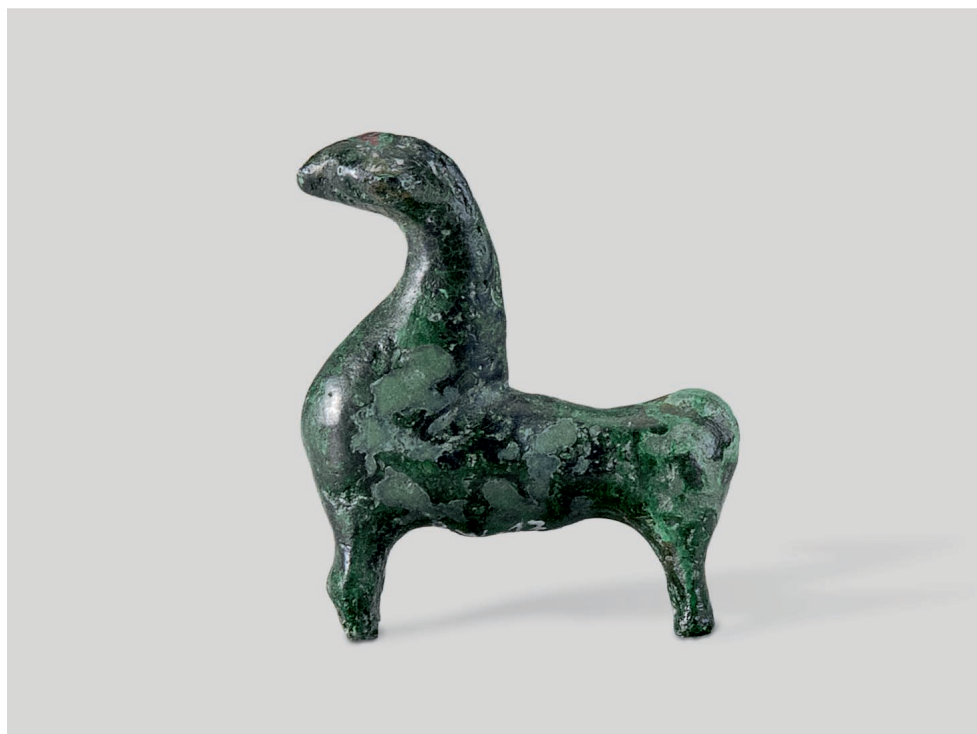
Ryc. 3. Konik z Wolina. Fot. P. Szczepanik

Fig. 3. Miniature horse from Wolin. Photograph by P. Szczepanik



Ryc. 4. Konik z Brandenburga. © Fot. Thomas Mattern. Brandenburgisches Landesamt für Denkmalpflege und Archäologisches Landesmuseum. Autor dziękuje za udostępnienie fotografii do publikacji w niniejszym tekście

Fig. 4. Miniature horse from Brandenburg. © Photograph by Thomas Mattern. Brandenburgisches Landesamt für Denkmalpflege und Archäologisches Landesmuseum. The author would like to thank for allowing him publish the photograph in this article



Ryc. 5. Brązowy konik z Berlina-Spandau. © Fot. Claudia Klein. Staatliche Museen zu Berlin, Museum für Vor- und Frühgeschichte. Autor dziękuje za udostępnienie fotografii do publikacji w niniejszym tekście

Fig. 5. Miniature bronze horse from Berlin-Spandau. © Photograph by Claudia Klein. Staatliche Museen zu Berlin, Museum für Vor- und Frühgeschichte. The author would like to thank for allowing him publish the photograph in this article



Ryc. 6. Konik z Krien. Wg: Schirren 2007, Abb. 1

Fig. 6. Miniature horse from Krien. After: Schirren 2007, Abb. 1



Ryc. 7. Konik z Pawłówka. Fot. W. Ochotny

Fig. 7. Miniature horse from Pawłówko. Photograph by W. Ochotny





Ryc. 8. Konik z Kałdusa. Fot. P. Szczepanik.

Fig. 8. Miniature horse from Kaldus. Photograph by P. Szczepanik



Ryc. 9. Konik z Tymawy. Fot. P. Szczepanik

Fig. 9. Miniature horse from Tymawa. Photograph by P. Szczepanik

## Literatura

- Andersen M. 2001. Slawen in Roskilde. W: O. Harck, C. Lübke (red.), *Zwischen Reric und Bornhöved. Die Beziehungen zwischen den Dänen und ihren slawischen Nachbarn vom 9. bis ins 13. Jahrhundert. Beiträge einer internationalen Konferenz Leipzig 4.–6. Dezember 1997*. Stuttgart, 131–143.
- Ansorge J. 2016. Bronzepferdchen – norwegische Gewichte aus dem Mittelalter – Exkurs von Jörg Ansorge, Quartier. *Archäologische und bauhistorische Zeugnisse der Stralsunder Stadtgeschichte* 17, 159–160.
- Antowska-Gorączniak O. 2005. Zabawki i instrumenty muzyczne z najnowszych badań na Ostrowie Tumskim w Poznaniu (stanowisko 9 i 10). W: H. Kóčka-Krenz (red.), *Poznań we wczesnym średniowieczu* 5. Poznań, 201–213.
- Błędownski P., Bojarski J., Chudziak W. 2011. Badania ratownicze na wczesnośredniowiecznym stanowisku w PawłóWKu, gm. Siecienko, stanowisko 11. W: M. Fudziński, H. Paner (red.), *XVII Sesja Pomorzoznawcza 1: Od epoki kamienia do wczesnego średniowiecza*. Gdańsk, 651–664.
- Błędownski P., Chudziak W., Weinkauff M. 2007. Wczesnośredniowieczna osada podgrokowa i cmentarzysko w Kałdusie, gm. Chełmno, stanowisko 2 (badania w latach 2004–2005). W: G. Nawrołska (red.), *XV Sesja Pomorzoznawcza. Materiały z konferencji 30 listopada – 02 grudnia 2005*. Elbląg, 249–261.
- Callow C. 2006. First steps towards an archaeology of children in Iceland. *Archaeologica Islandica* 5, 55–96.
- Chudziak W. 2006. Problem projekcji mitu kosmologicznego na organizację przestrzeni sakralnej in Culmine na Pomorzu Nadwiślańskim. *Slavia Antiqua* 47, 67–97.
- Corpus II. 1979. *Corpus Archäologischer Quellen zur Frühgeschichte. Auf dem Gebiet der Deutschen Demokratischen Republik (7. bis 12. Jahrhundert) II: Textband*. J. Herrmann, P. Donat (red.). Berlin.
- Corpus III. 1979. *Corpus Archäologischer Quellen Zur Frühgeschichte. Auf dem Gebiet der Deutschen Demokratischen Republik (7. bis 12. Jahrhundert) III: Textband*. J. Herrmann, P. Donat (red.). Berlin.
- Filipowiak W. 1955. Sprawozdanie z prac wykopaliskowych w Wolinie w latach 1953–1954. *Sprawozdania Archeologiczne* 1, 179–193.
- Filipowiak W. 1959. *Cedynia w czasach Mieszka I*. Szczecin.
- Filipowiak W. 1993. Słowiańskie wierzenia pogańskie u ujścia Odry. W: M. Kwapiński, H. Paner (red.), *Wierzenia przedchrześcijańskie na ziemiach polskich*. Gdańsk, 19–46.
- Filipowiak W. 2013. Pferdfigur. W: C. Stiegemann, M. Kroker (red.), *Credo. Christianisierung Europas im Mittelalter II: Katalog*. Petersberg, 571–572.
- Gardela L. 2012. What the Vikings did for fun? Sports and pastimes in medieval northern Europe. *World Archaeology* 44/2, 234–247.
- Herrmann J. 1982. *Wikinger und Slawen*. Berlin.
- Janowski A. 2014. *W wolińskim porcie.../ In Wolin's port...* Wolin.
- Janowski A. 2015. Port wczesnośredniowiecznego Wolina – wyniki prac archeologicznych w latach 2011–2013. *Acta Archaeologica Pomoranica* 5, 115–131.

- Kajkowski K., Szczepanik P. 2013. Drobną plastyką figuralną wczesnośredniowiecznych Pomorzan. *Materiały Zachodniopomorskie* NS 9, 207–247.
- Kalinowski S. 2013. Pogranicze kujawsko-pomorskie we wczesnym średniowieczu. Wybrane problemy badawcze. *Acta Universitatis Nicolai Copernici. Archeologia* 33, 111–127.
- Kersting T. 2009. Slawen in Brandenburg: eine archäologische Momentaufnahme. W: J. Müller, K. Neitmann, F. Schopper (red.), *Wie die Mark entstand. 850 Jahre Mark Brandenburg*. Brandenburg, 15–30. Forschungen zur Archäologie im Land Brandenburg 11.
- Kersting T. 2013. Pferdfiguraus bronze. W: C. Stiegemann, M. Kroker, W. Wolter (red.), *Credo. Christianisierung Europas im Mittelalter II: Katalog*. Petersberg, 585–586.
- Krzysztofiak T. 2016. Ośrodek grodowy w Gieczu w okresie przed- i wczesnopaństwowym. W: M. Kara, T. Krzysztofiak, A.W. Wyrwa (red.), *Gród piastowski w Gieczu. Geneza, funkcje, kontekst*. Poznań, 115–154.
- Labuda G. 1999. *Słowiańszczyzna starożytna i wczesnośredniowieczna. Antologia tekstów źródłowych*. Poznań.
- Lisch G.C.F. 1862. Bronzene Schachfigur (?) von Wismar. *Jahrbücher des Vereins für Mecklenburgische Geschichte und Altertumskunde* 27, 184.
- Makohonienko M., Kara M. 2011. Krajobraz kulturowy wczesnośredniowiecznego zespołu osadniczego w Gieczu nad Maskawą. *Landform Analysis* 16, 52–55.
- Müller von A., Müller-Mučić von K. 1987. Ausgrabungen und Funde auf dem Burgwall in Berlin-Spandau. *Berliner Beiträge zur Vor- und Frühgeschichte. Neue Folge* 5.
- Perkins R. 2001. *Thor the Wind-Raiser and the Eyrarland Image*. London. *Viking Society for Northern Research Text Series* 15.
- Porzeziński A. 2006. *Wczesnośredniowieczne cmentarzysko szkieletowe na stanowisku 2a w Cedyni, województwo zachodniopomorskie*. Szczecin.
- Ruchhöft F., Schirren C.M. 2013. Spuren der Eliten? Zur systematischen Funderfassung am Beispiel frühgeschichtlicher Burgwälle des Sulichen Peeneraums. W: F. Biermann, T. Kersting, A. Klammt (red.), *Soziale Gruppen und Gesellschaftstrukturen im westlichen Raum. Beiträge der Sektion zur slawischen Frühgeschichte der 20. Jahrestagung des Mittel- und Ostdeutschen Verbandes für Altertumsforschung in Brandenburg (Havel), 16. bis 18. April 2012*. Langenweißbach, 211–219.
- Rybina E.A. 2001. Die Funde aus Spiegel des Lebens. Alltag im mittelalterlichen Novgorod. W: M. Müller-Wille, V.L. Janin, E.N. Nosov, E.A. Rybina (red.), *Novgorod. Das mittelalterliche Zentrum und sein Umland im Norden Rußlands*. Neumünster, 197–224.
- Schirren C.M. 2007. Krien, Lkr. Ostvorpommern, Fpl. 6. *Bodendenkmalpflege in Mecklenburg-Vorpommern* 55, 312.
- Schoknecht U. 1972. Krein und Gütow, zwei altslawische Burgwälle im Kreis Anklam. *Ausgrabungen und Funde* 17, 192–202.
- Skov H. 2011. Jomsborg and the Wends. W: H. Skov, J. Varberg, Moesgård (red.), *Aros and the world of the Vikings. The stories and travelogues of seven Vikings from Aros*, 118–121.
- Ślupecki L.P. 1994. *Slavonic Pagan Sanctuaries*. Warsaw.

- Sprenger M., Połuboczek A. 2016. Oblicza sacrum na Ostrowie Tumskim w Poznaniu X–XIII wieku. W: A. Stempin (red.), *966 – pamięć w dębie zachowana*. Poznań, 45–57.
- Szczepanik P. 2014. Wojenne wyprawy Świętowita. Mit i jego materialne przedstawienie. W: M. Franz, K. Kościelniak, Z. Pilarczyk (red.), *Migracje. Podróże w dziejach. Starożytność i średniowiecze. Monografia oparta na materiałach z VII Międzynarodowej Sesji Naukowej Dziejów Ludów Morza Bałtyckiego, Wolin 26–28 sierpnia 2013*. Toruń, 175–188. *Mare Integrans. Studia nad dziejami wybrzeży Morza Bałtyckiego VII*.
- Szczepanik P. 2018. *Słowiańskie zaświaty, wierzenia, wizje i mity*. Szczecin.
- Szczepanik P. 2019. Nowe znalezisko miniaturowego konika z okolic Tymawy, gm. Gniew, *Pomorania Antiqua* 28, 197–212.
- Širouchovas R. 2011. Nauji prūsų X–XIII a. kapinyņų tyrimai vakarų baltų kultūros kontekste. *Lituanistica* 57/3, 276–304.
- Urtāns J. 1974. Plastiskie bronzas zirdzini. *Archeologia un Etnografija* 11, 212–219.
- Vilcāne A. 2009. Findings of Harness Items and the Cult of the Horse in Latgallian and Selonian Territories. W: A. Bliujienė (red.), *The Horse and Man in European Antiquity (Worldview, Burial Rites, and Military and Everyday Life)*, 254–269. *Archaeologia Baltica* 11.
- Wehner D. 2012. *Das Land Stodor. Eine Studie zu Struktur und Wandel der slawen zeitlichen Siedlungsräume im Havelland und in der nördlichen Zauche*. Brandenburg. Materialien zur Archäologie in Brandenburg 5.
- Zemītis G. 2009. The “Divine Trial” in 12<sup>th</sup> Century Turaida In Historical Context. W: A. Bliujienė (red.), *The Horse and Man in European Antiquity (Worldview, Burial Rites, and Military and Everyday Life)*, 270–274. *Archaeologia Baltica* 11.

## **New find of a miniature horse discovered near Cedynia**

### **Summary**

The article is an analysis of the artefact discovered in unknown circumstances, in a place difficult to identify. Relics of an early medieval settlement in Cedynia and the surrounding area were accepted as its place of origin. The artefact depicting a miniature figurine of a horse, probably cast in a monovalve mould, has numerous analogies throughout the north-western Slavdom, as well as in the entire Baltic Sea basin. The article presents an interpretation of their symbolic meaning, which seems to be related to the sphere of prosperity and trade, and to the high semiotic status of mounts, known from the largest temple centres.

dr Paweł Szczepanik  
Instytut Archeologii UMK w Toruniu  
pawelszczepanik@umk.pl