

Wojciech Fijałkowski, Stanisław Kiliszek

Metody i sposoby konserwacji wystroju rzeźbiarskiego

Ochrona Zabytków 15/3 (58), 65-76

1962

Artykuł został zdigitalizowany i opracowany do udostępnienia w internecie przez Muzeum Historii Polski w ramach prac podejmowanych na rzecz zapewnienia otwartego, powszechnego i trwałego dostępu do polskiego dorobku naukowego i kulturalnego. Artykuł jest umieszczony w kolekcji cyfrowej bazhum.muzhp.pl, gromadzącej zawartość polskich czasopism humanistycznych i społecznych.

Tekst jest udostępniony do wykorzystania w ramach dozwolonego użytku.

WOJCIECH FIJAŁKOWSKI,
STANISŁAW KILISZEK

METODY I SPOSOBY KONSERWACJI WYSTROJU RZEŹBIARSKIEGO

Oddzielnym zagadnieniem związanym z restauracją pałacu wilanowskiego i dążeniem do przywrócenia mu właściwych walorów plastycznych jest konserwacja jego wystroju rzeźbiarskiego. Wystrój ten obejmuje zarówno architektoniczną rzeźbę figuralną jak i ornamentalną, reprezentującą różne rodzaje techniki i formy artystycznej. Zgodnie z barokowym charakterem pałacu bogata rzeźba dekoracyjna zdobi obficie wnętrza i elewacje budynku, a także malownicze hełmy blaszane wieńczące obie wieże pałacowe. Przeważającą ilość rzeźb zdobiących pałac wilanowski stanowią utwory rąk nadwornych artystów Jana III Sobieskiego i Elżbiety Sieniawskiej¹. Znajdujemy tu siedemnastowieczne dzieła wybitnych rzeźbiarzy gdańskich Schlütera i Szwanera, sztukatorów wilanowskich Jana i Antoniego, oraz zespołu sztukatorskiego z Warszawy, pracującego w Wilanowie pod kierunkiem Belottiego. Do wybitnych dzieł rzeźbiarskich tego czasu należą także importowane z Holandii posągi muz wykazujące pewne pokrewieństwo z rzeźbami Artusa Quelinusa, zdobionymi ratusz amsterdamski². Osiemnastowieczne grupy rzeźb, płasko-rzeźb i stiuków wyszły spod ręki dwóch nadwornych sztukatorów E. Sieniawskiej Francesco Fumo i Pietro Innocente Comparettiego

bądź też pochodzą z warsztatu Jana Bogumiła Plerscha.

W wieku XIX, a następnie w pierwszej połowie naszego stulecia całość wystroju rzeźbiarskiego pałacu poddano zabiegom konserwatorskim, używając niejednokrotnie ze szkodą dla wyglądu i trwałości elementów rzeźbiarskich zaprawy cementowej oraz stosując w wypadku niezbędnej rekonstrukcji metodę odlewów cementowo-piaskowych lub wapienno-gipsowych. Podczas dziewiętnastowiecznej konserwacji dekoracji rzeźbiarskiej w Wilanowie nie przywiązywano niestety zbyt dużej wagi do wartości starego wapna i stosowania właściwego materiału. Nie poddawano również badaniom laboratoryjnym struktury materiałów i nie praktykowano zupełnie zabezpieczenia faktury powierzchni rzeźb narzutowych przed szkodliwymi warunkami wpływów atmosferycznych.

Bardziej nowoczesne tendencje w zakresie sposobów konserwacji wystroju rzeźbiarskiego zarysowały się dopiero w okresie międzywojennym, kiedy pracami restauracyjnymi w Wilanowie kierował Jarosław Wojciechowski³. Ówczesne zabiegi konserwatorskie poprzedziło dokładne zbadanie materiału i techniki wykonania dekoracji w celu zastosowania ich na-

¹ W. Fijałkowski, *Wilanów — pałac i ogród*, Warszawa 1954.

² W. Fijałkowski, *Uwagi do pracy H. E. Scholze, Pałac w Wilanowie*, „Kwartalnik Urb.

i Arch.” VI (1961) s. 73, oraz *Bibl. Czartor. Rkps nr 5872*.

³ J. Wojciechowski, *Pałac wilanowski i jego obecna restauracja*, „Architektura i Budownictwo”, IV (1928) s. 100 nn.

stępnie w odpowiednich elementach rzeźbiarskich. Wiele troski włożono także w utrwalenie zwietrzałej lub wietrzejącej powierzchni rzeźbiarskiej oraz w spojenie z gruntem odstającej masy całego narzutu. Jak wykazały badania Wojciechowskiego wiele narzutów a prawie wszystkie w skrzydle północnym wykonane były w ten sposób, że nałożono je nie na świeżym, lecz na zatartym i wyschniętym tynku, skutkiem czego nałożona zaprawa oderwała się w wielu miejscach od podłoża. Spojenie jej z podłożem przeprowadzone zostało wówczas przez ostrożne zalewanie rzadką zaprawą wapienno-gipsową, po uprzednim zmoczeniu tynku i zapewnieniu ujścia powietrza z zalewanych szpar. W miejscach bardziej wypukłych, gdzie stare narzuty były nakładane nie tylko na kawałkach cegły i dachówkach lecz

na szkieletach metalowych usunięto korodujące żelazo, by rdzewiejąc nie psuło i nie rozszarpało rzeźb. Z wielu płaskorzeźb bardziej zagrożonych, a między innymi z wielkich kompozycji rzeźbiarskich w półkulach archiwolt oraz z rzeźbionych biustów imperatorów w skrzydle północnym wykonano przed konserwacją odlewki gipsowe, według których przeprowadzono następnie uzupełnienie brakujących lub nie dających się utrzymać części. Tak metodycznie prowadzona konserwacja wystroju rzeźbiarskiego nie zdążyła jednak (na skutek wybuchu wojny) objąć najstarszych elementów dekoracyjnych pałacu tj. całości dekoracji architektonicznej korpusu głównego od strony ogrodu, konserwowanej w bardzo niewłaściwy sposób w latach 1894—1906.

KONSERWACJA RZEŻBY W NARZUCIE I W KAMIENIU

Prace przy konserwacji wystroju rzeźbiarskiego pałacu wilanowskiego ograniczone zostały w latach 1955—1962 jedynie do dekoracji plastycznej wewnątrz korpusu głównego i galerii południowej, dekoracji elewacji pałacowych z wyłączeniem rzeźb wieńczących attyki oraz do dekoracji drewnianych ozdób na barokowych hełmach obu wież⁴.

Dokonane w 1955 r. szczegółowe badania rzeźb i płaskorzeźb zdobiących elewacje pałacowe od ogrodu wykazały szereg ubytków, nieudolnych reperacji, głębokich spękań, wypłuczeń zewnętrznej warstwy narzutowej, deformacji pierwotnych elementów rzeźbiarskich, zmurszenia materiału rzeźbiarskiego itp. W tej sytuacji przed konserwatorami rzeźby stały następujące zadania:

1. wzmocnienie i zespojenie zmurszałego materiału rzeźbiarskiego;
2. usunięcie nieudolnie wykonanych i niewłaściwie zastosowanych elementów cementowych;
3. przywrócenie właściwej formy i faktury poszczególnych elementom rzeźbiarskim przez

użycie typowego dla epoki materiału i zastosowanie odpowiedniej techniki wykonania.

Konserwację wystroju rzeźbiarskiego elewacji rozpoczęto od dwóch XVII-wiecznych supraport umieszczonych nad drzwiami prowadzącymi z tarasu ogrodowego pałacu do gabinetów królewskich. Supraporty te skomponowane w postaci trzymany przez putta dekoracyjnych draperii z mozaikowymi medalionami pośrodku przedstawiającymi Sybille wykonane zostały w narzucie wapienno-piaskowym z dodaniem tłuczni ceglano. Dokładne przebadanie struktury narzutu ujawniło istnienie trzech różnorodnych warstw zaprawy ściśle z sobą połączonych: spodniej — założonej gruzem ceglany z domieszką żwiru na zaprawie wapna, środkowej — bardziej miążkiej, służącej do naszkicowania kompozycji plastycznej oraz wierzchniej — zupełnie miążkiej, bez domieszki cegły, służącej do opracowania w szczegółach ostatecznej formy rzeźbiarskiej dekoracji. Na skutek zacieków wody deszczowej, górne partie dekoracji zostały częściowo splukane, co spowodowało zatarcie finezyjnie

⁴ Prace przy konserwacji wystroju rzeźbiarskiego w Wilanowie w latach 1955—1962 wykonała Pracow-

nia Rzeźby PKZ pod kierunkiem art. plast. St. Kislińska.

modelowanej ornamentacji płaskorzeźby oraz zdeformowanie pierwotnego charakteru postaci puttów. Przenikająca przez spękania narzutu woda deszczowa pozbawiła w znacznym stopniu jego wypełniacz lepiszcza wapiennego, który znalazł się teraz w stanie sypkiego piasku. Podstawowym zadaniem konserwatorskim stało się w tym wypadku utwardzenie i związanie poszczególnych warstw materiału narzutowego, a następnie przeprowadzenie „kosmetyki konserwatorskiej“ powierzchni płaskorzeźb. Dla rozwiązania tego zadania zastosowano dwie metody: tradycyjną — której poddano supraportę z Gabinetu Królowej i „eksperymentalną“, którą zastosowano na supraporcie z Gabinetu Króla⁵.

W pierwszym przypadku, po wykonaniu małych otworów w materiale narzutowym usunięto sypki piasek za pomocą sprężonego powietrza, a wytworzona w ten sposób próżnię starannie wypłukano i nasycono wodą wapienną, po czym przez istniejące otwory wprowadzono do niej wypełniacz wapienno-ceglany. Tam gdzie zachodziły obawy, że podczas zabiegu konserwatorskiego nie da się utrzymać zewnętrznej warstwy narzutu, chwytało ją negatywem gipsowym, izolując wierzchnią warstwę cienką bibułką. Po zdjęciu uzbrojonej powierzchni fragmentu rzeźby usuwano piasek aż do twardego podłoża zaprawy, a następnie zwilżano odpowiednio próżnię narzutu. Przed założeniem wypełniacza wprowadzono nierdzewny szkielet metalowy lub kołeczki z drewna dębowego. Następnie osadzono na poprzednie miejsce uzbrojony negatywem fragment, uszczelniając linię obrysu. W zależności od wielkości ubytku wydrążano świdrem elektrycznym odpowiednią ilość otworów, przez które do uzbrojonej przestrzeni wprowadzano gruboziarnistą zaprawę wapienno-ceglaną. Po upływie 24 godzin wierzchnią skorupę negatywu usunięto, otrzymując oryginalną warstwę narzutową, zwartą z wypełniaczem wprowadzonym do środka ubytku rzeźb (ryc. 1, 2).

Metoda „eksperymentalna“ polegała na utwardzeniu zmurszałego materiału spoiwem o innej strukturze niż zaprawa narzutowa. Ja-

ko lepiszcze, mające wzmocnić sypki wypełniacz, zastosowano sztuczną żywicę melamino-mącznikową. Dla wykonania tego zabiegu konserwatorskiego użyto szklanego rezerwuaru z węzłem gumowym zakończonym pipetką (ryc. 3, 4). Płyn z rezerwuaru umieszczono nad płaskorzeźbą wprowadzono w głąb najbardziej spękanych fragmentów zaprawy przez małe otworki, a następnie, dla lepszej penetracji, podgrzewano przez około 8 godzin lampą do promieni podczerwonych, starając się utrzymać temperaturę 60°—80°. W wyniku przeprowadzenia dokładnej kontroli wykonanych prób, stwierdzono, że miejsca do których dotarł płyn z żywicy sztucznej zostały utwardzone, zaś te, do których żywica nie dotarła pociemniały, a materiał pozostał w dalszym ciągu sypki. W partiach tych zabieg powtórzono.

Po wykonaniu zabiegów wiążących masę narzutową usunięto sposobem mechanicznym położoną w XIX wieku żółtą farbę klejową, odsłaniając fragmenty polichromii supraport w kolorze niebieskim, czerwonym i złotym⁶. Metodą zastosowaną w pierwszym wypadku objęto także konserwację narzutowych przyrządów gnomicznych zdobiących elewację obu gabinetów królewskich.

Inny problem konserwatorski wystąpił przy narzutowych biustach imperatorów rzymskich w środkowej części korpusu głównego od strony ogrodu, z dwoma odlanymi w betonie głowami portretowanych. Zważywszy, że umieszczone na konsolach popiersia wykonane zostały w XVII wieku w narzucie wapienno-ceglanym oraz, że ratowanie XIX-wiecznych spękanych elementów betonowych byłoby niełatwe i, ze względu na obcy rzeźbom materiał, niewłaściwe, zdecydowano zastąpienie tych partii narzutem wapienno-ceglanym. W tym celu uzupełniono najpierw istniejące braki w gipsie, po czym wykonano systemem klejowym negatywy, z których otrzymano gipsowe odlewy jako modele do wykonania w narzucie. Licząc się z deformacjami betonowych głów odcinających się tępym charakterem od zachowanych w oryginale pozostałych obiektów, przeprowadzono szereg porównań, studiów, prób i korektur, aż

⁵ Metoda „eksperymentalna“ przeprowadzona została przez Zakład Technologii i Technik Malarskich Uniwersytetu Toruńskiego.

⁶ Supraporty i inne elementy wystroju artystycznego elewacji ogrodowych pałacu w Wilanowie były w dobie baroku polichromowane i złoczone.



Ryc. 1. Fragment supraporty na elewacji Gabinetu Królowej w czasie konserwacji
(fot. St. Kiliszek)

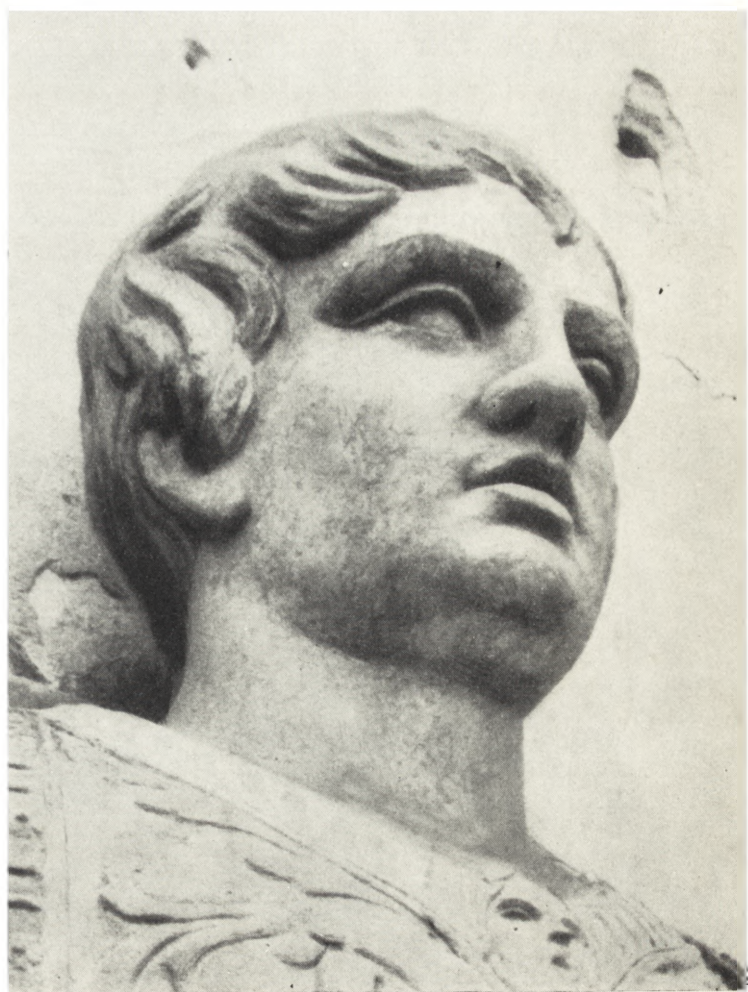
Ryc. 2. Fragment supraporty na elewacji Gabinetu Królowej po konserwacji
(fot. J. Szandomirski)

Ryc. 3. Fragment supraporty na elewacji Gabinetu Króla w czasie wykonywania zabiegów konserwatorskich metodą „eksperymentalną“
(fot. St. Kiliszek)

Ryc. 4. Fragment supraporty na elewacji Gabinetu Króla po konserwacji (fot. B. Seredyńska)



Ryc. 5. Fragment popiersia imperatora rzymskiego na elewacji ogrodowej korpusu głównego, stan przed konserwacją (głowa wykonana w betonie)
(fot. St. Kiliszek)



Ryc. 6. Fragment popiersia imperatora rzymskiego na elewacji ogrodowej korpusu głównego po konserwacji (głowa wykonana w narzucie wapienno-ceglanym)
(fot. B. Seredyńska)

uzyskano właściwe rezultaty, przywracające prawidłowy charakter odtwarzanym w narzucie partiom rzeźb (ryc. 5, 6). Mniej skomplikowane zagadnienia wystąpiły przy konserwacji podobnych, osiemnastowiecznych rzeźb na elewacjach skrzydeł pałacowych od strony dziedzińca, posiadających liczne, lecz niezbyt poważne ubytki wywołane bądź to wpływami atmosferycznymi, bądź to uszkodzeniami typu mechanicznego. Zmurszałą warstwę powierzchniową — pochodzącą w większości wypadków z XX-wiecznych retuszy — zdjęto aż do podłoża mocnej zaprawy popiersi, po czym, nawiązując do starej faktury, uzupełniono nową zaprawą wapienno-piaskową. Szczególną uwagę poświęcono wykończeniu fakturalnemu górnych partii ulegających łatwemu spękaniu i łuszczeniu. Po przeprowadzeniu uzupełnień wszystkie rzeźby nasyciono mleczkiem wapienno-kazeinowym, zaś górne partie wgłębienia przesmarowano 5-procentową formaliną.

Omówionymi wyżej sposobami przeprowadzono również konserwację medalionów zdobiących elewację korpusu głównego od strony ogrodu, alegorycznych rzeźb narzutowych w niszach skrzydeł pałacowych oraz na szczytach korpusu głównego (ryc. 7, 8), jak też konserwowanych przed wojną a obecnie poważnie zniszczonych płaskorzeźb na attykach pałacu, z epizodami batalii wiedeńskiej.

Kolejny etap konserwacji wystroju rzeźbiarskiego elewacji objął środkowe portale skrzydeł pałacowych wykonane w kamieniu wapiennym, w postaci herm dźwigających belkowanie z puttami i tarczami herbowymi właścicieli Wilanowa. Do uzupełnienia zniszczonych partii portali sporządzono tworzywo z trzydziestoletniego lasowanego wapna i mielonego wapnia o identycznej strukturze i kolorze co rzeźby. Po założeniu tworzywa wapiennego w miejscach ubytków, przeprowadzono właściwy modelunek rzeźb z uwzględnieniem charakterystycznej faktury kamienia, a następnie założono

zrekonstruowane partie zwilżonymi plastrami ligniny utrzymując wilgoć przez kilka dni. W przypadku istniejących spękań nasączano powierzchnię mleczkiem z wody wapiennej, które po wyschnięciu utwardziło i scaliło zmurszały kamień. Największym zniszczeniem dotknięte były twarze puttów, pukle włosów, plecy, nogi i draperie, a rozkład kamienia dochodził niekiedy do 2 cm w głąb.

Prace konserwatorskie przy wystroju artystycznym wewnątrz pałacowych polegały głównie na:

1. powiązaniu słabo trzymających się fragmentów rzeźb narzutowych w fasetach, wraz z wzmocnieniem lub wymianą ich wewnętrznej konstrukcji;
2. likwidacji spękań i uzupełnieniu ubytków (ryc. 9, 10);
3. usunięciu nieudolnych i wadliwych reparaacji oraz farby klejowej pokrywającej grubą warstwą rzeźby;
4. podwiązaniu do nowej konstrukcji stropowej faset oraz najcięższych i najbardziej wystających elementów rzeźbiarskich.

W wypadkach, w których stwierdzono, że drewniane krążyny nośne i umocowane do nich leszczynowe żeberka stanowiące konstrukcję faset, są całkowicie zmurszałe i nie dają się zaimpregnować, stosowano wymianę krążyn na nowe, zaś zbutwiałe pręty leszczynowe zastępowano nierdzewną siatką metalową zalewając ją zaprawą wapienno-piaskowo-gipsową. Szczeliny spękań głębinowych wypełniono włóknem lnianym oraz zaprawą, stosując przy tym zastrzyki z mleczka wapiennego. Podwiązanie dekoracji rzeźbiarskiej faset do konstrukcji stropowej wykonano przy użyciu metalowych, gwintowanych dybli, zaizolowanych szelakiem. Główki dybli zagłębione na 1 cm od zewnątrz wystroju przykryto materiałem wapienno-piaskowym, zaś końce przytwierdzono bądź do żelaznej konstrukcji stropowej, bądź do deskowania wspartego na krawędziach faset.

KONSERWACJA RZEŹBY W DREWNIU

Program robót konserwatorskich w zakresie rzeźby dekoracyjnej pałacu wilanowskiego objął również wystrój hełmów wież pałaco-

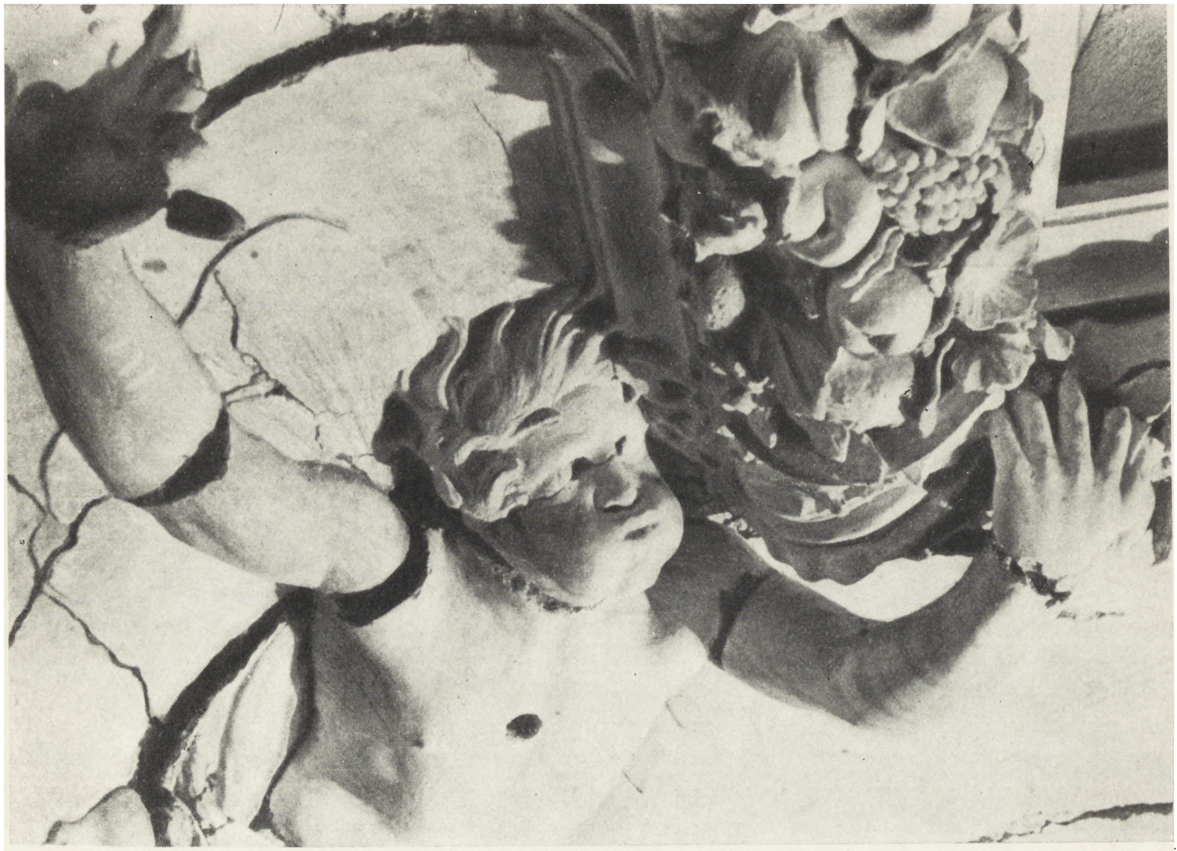
wych, stanowiący interesujące dzieło snycerki barokowej, wykonanej w drewnie dębowym. Na wystrój snycerski każdej z wież składają



Ryc. 7. Fragment narzutowej rzeźby alegorycznej na szczycie korpusu głównego przed konserwacją
(fot. St. Kiliszek)



Ryc. 8. Fragment narzutowej rzeźby alegorycznej na szczycie korpusu głównego po konserwacji
(fot. St. Kiliszek)



Ryc. 9. Fragment dekoracji fasety w Wielkiej Sieni przed konserwacją

(fot. St. Kiliszek)



Ryc. 10. Fragment dekoracji fasety w Wielkiej Sieni po konserwacji

(fot. J. Szandomirski)

się cztery bogato opracowane spływy wolutowe w postaci festonów owocowo-kwiatowych i konsol z baraniami głowami (ryc. 11), zdobiące naroża hełmów oraz cztery maskarony z parami kwiatonów po bokach umieszczone pod gzymsami lukarn (ryc. 12). W okresie baroku cały wystrój snycerski wież pokryty był pozłotą i żółtą farbą⁷, które przy zielono spatynowanych hełmach oraz złoceniach na wazach i kulach trzymanyh przez Atlasy stanowiły ważny dla epoki element kolorystyczny i plastyczny.

Na skutek niekorzystnych dla drewnianej rzeźby warunków atmosferycznych spływy wolutowe i dekoracje lukarn uległy bardzo poważnemu zniszczeniu. Bezpośrednie działanie opadów atmosferycznych na przemian z silną operacją promieni słonecznych oraz stałe zmiany temperatury spowodowały spękania powierzchniowe i głębinowe drewna, powstanie wielu ubytków elementów rzeźbiarskich i całkowite zniszczenie dekoracji malarskiej. Największej destrukcji uległy konsole oraz ostatnie segmenty spływów wolutowych usytuowane w pozycji prawie poziomej sprzyjającej najbardziej niszczeniu przez deszcz, śnieg i mróz. Po zdemontowaniu dekoracji i przeprowadzeniu dokładnych oględzin wystroju stwierdzono:

1. uszkodzenia powierzchni rzeźb w 80%;
2. całkowitą destrukcję z zatraceniem formy plastycznej wszystkich prawie dolnych segmentów bogatych spływów wolutowych;
3. poważne zniszczenia reperowanych niejednokrotnie sosną konsol z głowami baraniami, w których zachowała się znikoma zaledwie część oryginalnych fragmentów.

Duża wartość zabytkowa i artystyczna wystroju, wiążanego z warsztatem Andrzeja Schlütera⁸, poważna rola w dekoracji plastycznej pałacu wilanowskiego i unikalna pozycja w polskiej snycerze barokowej nakazały bardzo skrupulatne rozważenie jego dalszych losów oraz metod i sposobów przeprowadzenia konserwacji. W toku parokrotnych narad konserwatorsko-muzealnych zarysowały się cztery stanowiska: pierwsze — najbardziej powściągliwe zmierzało do ograniczenia zabiegów kon-

serwatorskich jedynie do zaimpregnowania zachowanego drewna i pozostawienia całej dekoracji w istniejącym stanie; drugie — postuloowało wykonanie na nowo całego wystroju w zaimpregnowanym uprzednio drewnie dębowym, a umieszczenie zabezpieczonych elementów oryginalnych w Muzeum Wilanowskim; trzecie — wykazywało tendencje do odkucia całej dekoracji w blasze miedzianej z przeniesieniem zabezpieczonych oryginałów do muzeum. Stanowisko czwarte — przyjęte ostatecznie do realizacji — uznawało za celowe z punktu widzenia wymogów konserwatorskich, artystycznych i technicznych, zaimpregnowanie oryginalnych rzeźb drewnianych z wykonaniem uzupełnień elementów zniszczonych w utwardzonym drewnie dębowym oraz wypełnienie żłobin tworzywem z trocin w oparciu o zastosowane przy impregnacji lepiszcze żywiczne. Wysłunięto również dość istotną z punktu widzenia konserwatorskiego i historycznego propozycję przywrócenia drewnianym dekoracjom rzeźbiarskim ich pierwotnego żółtego kolorytu przez pokrycie powierzchni rzeźb farbą mającą za spoiwo środek użyty do impregnacji. Obawiając się jednak złych efektów plastycznych i nietrwałości farby narażonej na łatwe zniszczenie na powietrzu, zrezygnowano z malowania dekoracji i zdecydowano pozostawienie jej w przyciemnionym przez impregnat drewnie.

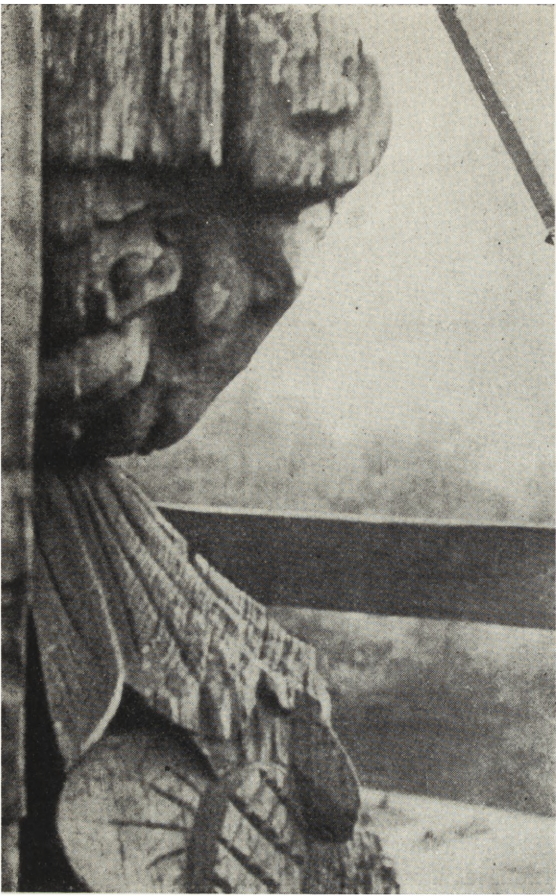
Przeprowadzona skutecznie impregnacja wystroju hełmów, poddanego próbom wytrzymałości na ściskanie oraz próbie odporności na dłuższe nawilgacanie, w połączeniu z udanym wypełnieniem żłobin tworzywem trocinowo-żywicznym oraz umiejętne uzupełnienia w drewnie dębowym zniszczonych elementów przywróciło mu nie tylko utracone walory rzeźbiarskie, lecz zapewniło odporność na destrukcyjną działalność warunków atmosferycznych (ryc. 13, 14, 15, 16).

mgr Wojciech Fijałkowski
Muzeum Narodowe
Oddział w Wilanowie

art. plastyk Stanisław Kiliszek
Pracownia Konserwacji Zabytków
Warszawa

⁷ Wiadomości na ten temat zawdzięczamy zachowaniu w Krakowie materiałów archiwalnych — Bibl. Czart. Rkps. nr. 5953.

⁸ G. Gurlitt, Andreas Schlüter, Berlin 1891, s. 14 i 40.



11



13



14

Ryc. 11. Fragment drewnianej konsoli i festonu na narożu hełmu wieży południowej przed konserwacją (fot. St. Kiliszek)

Ryc. 12. Fragment drewnianej dekoracji rzeźbiarskiej pod gzymsem lukarny wieży południowej przed demontażem i konserwacją (fot. St. Kiliszek)

Ryc. 13. Fragment drewnianego festonu owocowo-kwiatowego z hełmu wieży południowej przed konserwacją (fot. St. Kiliszek)

Ryc. 14. Fragment drewnianego festonu owocowo-kwiatowego z hełmu wieży południowej po impregnacji, wypełnieniu żłobin i uzupełnieniu elementów rzeźbiarskich (fot. W. Górski)

Ryc. 15. Maszkaron drewniany z hełmu wieży południowej przed konserwacją (fot. St. Kiliszek)

Ryc. 16. Maszkaron drewniany z hełmu wieży południowej po impregnacji, wypełnieniu żłobin i uzupełnieniu elementów rzeźbiarskich (fot. W. Górski)

15



16



СИСТЕМА И СРЕДСТВА СОХРАНЕНИЯ СКУЛЬПТУРНОГО НАРЯДА

Скульптурный наряд Виляновского Дворца включает в себе орнаментальную и фигуральную резьбу, представляющую различного вида художественную форму и технику исполнения. Согласно с характером Дворца в стиле барокко, богатая декоративная резьба украшает как внутренний так и внешний вид Дворца а также жестяные шлемы, находящиеся на вершущках одной и другой башни.

На протяжении лет 1955—1962 проведены были работы по консервации наносной резьбы, находящейся с внешней стороны главного корпуса Дворца и на галереях а также с внешней стороны Флигелей, выходящих на плац перед Дворцом. Одновременно проведено также работы по консервации скульптурной декорации внутреннего вида первого этажа главного Дворца и галереи.

Заданием консервативных работ, веденных над сохранением наносной резьбы, было главным образом исполнение укрепления и сплочения истлевшего скульптурного материала, удаление ремонтов с изъяном и цементных дополнений, укрепление скульптурной конструкции с целью восстановления отдельных объектов в надлежащей им форме и фактуре при применении типичного для эпохи материала и соответственной техники исполнения.

По программе в деле консервации принято также во внимание сохранение резьбы на шлемах, исполненной в дубовой древесине. Истлевшие составные части древесины поддано процедуре импрегнации, трещины и желобки выполнено пропитанной субстанцией в состав которой входят опилки, а разрушенные скульптурные части дополнено в пропитанной дубовой древесине.

CONSERVATION METHODS FOR DECORATIVE SCULPTURE

The decorative sculpture of the Wilanow Palace consists of figure and ornamental sculpture which represents a gamut of technique and artistic form. In accordance with the baroque character of the palace, rich decorative sculptures adorn the building's interior façade and picturesque tin domes crowning its two towers.

From 1955 until 1962 conservation work was done on the sculptures on the face of the main part of the palace and galleries as well as on the face of the palace wings in the courtyard.

Conservation work concerned mainly the strengthening and the the conjoining deteriorated material, the removal of faulty repairs, the strengthening of sculptural construction and the restoration of the proper form and pattern of the various objects by using material and technique typical for that epoch.

The conservation programme also covered the oaken decorative sculpture of the tower domes. Mouldy elements of wood were impregnated, cracks and fissures were packed with a mixture of sawdust and an impregnating compound, and the damaged sculptural works were repaired with the impregnated oak.