

Jan Borowski

Woj. gdańskie

Ochrona Zabytków 2/3 (7), 200-202

1949

Artykuł został zdigitalizowany i opracowany do udostępnienia w internecie przez **Muzeum Historii Polski** w ramach prac podejmowanych na rzecz zapewnienia otwartego, powszechnego i trwałego dostępu do polskiego dorobku naukowego i kulturalnego. Artykuł jest umieszczony w kolekcji cyfrowej bazhum.muzhp.pl, gromadzącej zawartość polskich czasopism humanistycznych i społecznych.

Tekst jest udostępniony do wykorzystania w ramach dozwolonego użytku.

nie elewacji ogrodowej, która będzie stanowiła jeden z atrakcyjnych elementów otoczenia Trasy WZ, biegnącej w tym miejscu w kierunku Woli.

Projekty odbudowy i adaptacji pałacu Blanka zostały wykonane przez pracownię architektoniczną Urzędu. Kierownictwo robót prowadził przy odbudowie skrzydła delegat Urzędu — inspektor terenowy. Roboty budowlane wykonywał Oddział Konserwatorski PPB. X. Całkowita odbudowa pałacu w stanie surowym winna być zakończona do lipca 1950 roku, a wykończenie wewnątrz do końca 1951 roku.

Uroczystość otwarcia siedziby Urzędu Konserwatorskiego na m. st. Warszawę odbyła się dnia 18 lipca 1949 roku w obecności zaproszonych przedstawicieli Rządu i Samorządu. Symbolicznego aktu wejścia Władz Miejskich na teren Ratusza dokonał osobiście Prezydent Miasta Stanisław Tołwiński, wciągając na maszt flagę miejską.

Piotr Biegański

ZAMOŚĆ — MODEL MIASTA

Doniosłym czynnikiem popularyzacji dla szerokich mas, a także przy pracach urbanistycznych i konserwatorskich około zabytkowych zespołów miejskich są makiety i modele całych zespołów staromiejskich i poszczególnych dzielnic.

Przykładem starannie opracowanego modelu starego miasta jest model plastyczny dawnej twierdzy zamojskiej, wykonany w r. 1947 wg. stanu z pierwszej połowy XVII w. Model ten mierzy 6 m średnicy w skali 1 : 165 i ilustruje w wyrazisty sposób ówczesną architekturę miasta i dzieło fortyfikacyjne, przy czym zalewy posiadają naturalną wodę. Posiada on duże znaczenie dydaktyczne w szczególności wobec licznych wycieczek zwiedzających zabytkowy Zamość. Został on umieszczony w budynku pofortecznym tzw. Kojcu w Parku Miejskim. Wykonawcami jego byli inż. Zaremba Tadeusz, architekt miejski, inż. Klimek Adam, architekt powiatowy, oraz rzeźbiarze Baranowski i Siedlecki, profesorowie Liceum Sztuk Plastycznych w Zamościu. Załączone zdjęcia ilustrują poglądowo, jak doskonałe efekty dać mo-

że starannie przygotowany model miasta zabytkowego. Wszystkie walory artystyczne najpiękniejszego polskiego miasta renesansowego zyskują pełnię wymowy.

Tadeusz Zaremba

PIĘCIOLECIE PRAC KONSERWATORSKICH NA TERENIE KRAJU

WOJ. GDANSKIE

Gdańsk. Ratusz Główny — gotyk, XV w. (ryc. 153), całkowicie wypalony, pozostały tylko mury. Uzupełniono wyrwy w murach, przykryto dachem o pow. 455 m² o mieszanej konstrukcji stalowo-drewnianej; obecnie prowadzone są roboty przy rekonstrukcji helmu nad wieżą, została już ustawiona stalowa konstrukcja i przystąpiono do wykonania kopulek i innych ozdób tego helmu. Posąg króla Zygmunta Augusta na szczycie helmu został wykuty w blasze miedzianej i będzie pozłożony. Przystępuje się również do rekonstrukcji historycznych sal „Czerwonej” i „Białej” w ratuszu; dekoracja sali „Czerwonej” została zachowana. W tejże sali odkryto szczątki malowideł gotyckich z XV w. Zostały również zabezpieczone malowidła ściennie w komnatach: tzw. „Dużym” i „Małym Krzysztofie”. Ratusz ten o kubaturze 5300 m³ będzie całkowicie odbudowany w r. 1950 i będzie służył dla celów reprezentacyjnych Zarządu Miejskiego. Projekt odbudowy wykonany w Państw. Pracowni Konserwacji Zabytków w Gdańsku; projekt stalowej konstrukcji helmu i dachu opracował prof. Obmiński i Bogucki.

Zbrojownia — wzniesiona przez A. van Opbergena i J. Strakowskiego w r. 1605. Po działaniach wojennych pozostały tylko ściany, przy czym obie fasady w stanie zadowalającym, które zabezpieczono w r. 1945. Odbudowę rozpoczęto w r. 1947. W bieżącym roku ukończona zostanie rekonstrukcja parteru (sklepienia krzyżowe) oraz położony będzie strop żelbetowy (pow. 2400 m²) nad piętrem. W następnym roku ukończy się

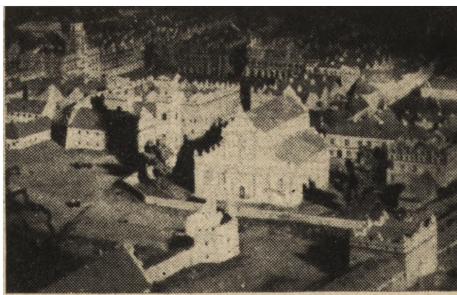
odbudowę całego budynku w stanie surowym. Na r. 1952 przewidziane jest otwarcie jednego z działów tutejszego Państwowego Muzeum. Kubatura wynosi 40.600 m³. Projekt wykonano w P. P. K. Z. w Gdańsku, odbudowę prowadzi G. D. O. z Państw. Przeds. Bud. Nr 4.

Kościół N. M. Panny — XIV—XVI w. (ryc. 152), kubatura 155.000 m³. Po wojnie pozostały tylko ściany, filary oraz 60% sklepień. Zrekonstruowano wszystkie brakujące sklepienia kryształowe i gwiaździste, razem ok. 2.000 m² w rzucie na podwieszonych rusztowaniach (na wys. 20 m), sposobem dawnym, bez szalowania, „z ręki”. Wybudowano potrójny dach nad kościołem na konstrukcji stalowych, kratowych więzarów, obetonowanych. Budowę dachów, jak również rekonstrukcję sklepień wykonuje f-ma „inż. Zarzecki i ska” w Gdańsku oraz inż. T. Jarosz w Warszawie, który jest twórcą konstrukcji dachowej kościoła. Kierownictwo robót spoczywa w rękach prof. St. Obmińskiego z ramienia G. D. O., która prowadzi tę robotę. Pod opadniętymi tynkami odkryto ślady malowideł gotyckich.

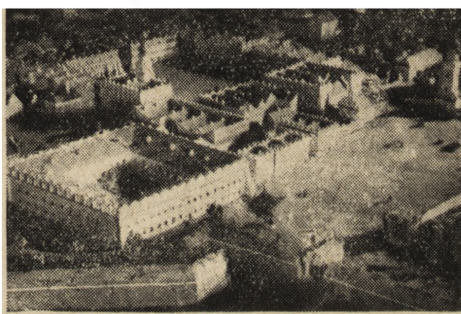
Kościół św. Jana — XIV w., budowla trójnawowa o kubaturze 36.000 m³ całkowicie spalony, pozostały sklepienia gwiaździste w 50%. Nad nawami ustawiono dach o konstr. drewnianej, kryty dachówką, pow. 750 m². Zachodnią ścianę, odchyloną od pionu na 80 cm na zewnątrz (odchylenie część przedwojenne) podparto nową skarpą wys. ok. 15 m.

Kościół św. Bartłomieja — budowla późnogotycka o kubaturze 20.840 m³, jednonawowa. Wieża na osi kościoła odchylona od pionu w kierunku nawy na ok. 1 m (dawnie odchylenie, które po spaleniu kościoła jeszcze się zwiększyło), podparta została od wewnątrz dwoma skarpami oraz wybudowanym fragmentem stropu żelbetowego nad chórem muzycznym.

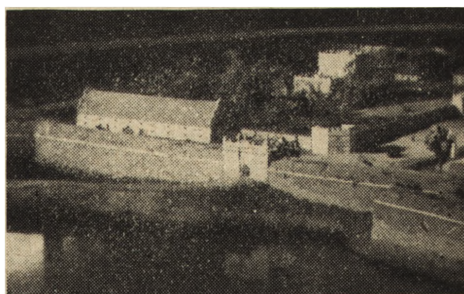
Kościół św. Jakuba — późny gotyk, jednonawowy, kub. 8200 m³, uciepiał stosunkowo niewiele, lecz przed wojną (pocz. XX w.) został zamieniony na warsztaty szkolne, a więc cała nawa została podzielona na 4 kondygnacje. Stropy tych pięter zostały obecnie usunięte,



Ryc. 148. Fragment modelu Twierdzy zamojskiej z XVII w. Brama Szczepieszka i kolegiata, w głębi Rynek Wielki. (Fot. L. Katinorski).



Ryc. 149. Model Twierdzy zamojskiej z XVII w. Brama lubelska, plac akademicki, Akademia, w głębi Rynek Wielki.



Ryc. 150. Model Twierdzy zamojskiej z XVII w. Brama Szczepieszka, arsenał, zamek.

przy czym odkryto zabytkowy strop z 17 w., oparty na potężnych belkach.

Kościół św. Elżbiety — późny gotyk z XVI w. jednonawowy o kubaturze 4580 m³, dach spalony, sklepienia częściowo uszkodzone. Oddany w r. 1948 do użytku po odbudowie.

Kościół Bożego Ciała — XV w. i przebudowa w XVII w. Przez pokrycie zrujnowanego dachu uratowano b. ciekawie malowidło na płótnie na całym stropie nawy.

Kościóło w stosunkowo niedużym procencie zniszczeń (przeważnie dachy): katedra w Oliwie, kośc. św. Mikołaja, św. Trójcy, Franciszkanów (nawy — prezbiterium zniszczone), św. Ignacego w Oruni.

Kościóło, które zostały tylko zabezpieczone, a wymagają poważnych wkładów finansowych: Kośc. św. Józefa, św. Brygidy, św. Katarzyny i św. Barbary.

Państwowe Muzeum — w murach klasztoru pofranciszkańskiego, budynek piętrowy o kub. 33.100 m³. Dach i I piętro wypalone. W r. 1945 przykryto prowizorycznym dachem papowym; w r. 1948 skrzydło zachodnie otrzymało stały dach dachówczany oraz odrestaurowano całkowicie parter, oddając gmach do użytku (odbudowano 19.900 m³). Ukończenie robót przewidywane w r. 1950.

Bramy i baszty miejskie — pochodzące z gotyckiego obwarowania miasta (XIV w.), przed wojną zabudowane dookoła domami mieszczańskimi, dziś po oczyszczeniu od późnych XIX-wiecznych zabudowań występują w swej formie pierwotnej; stałe dachy zrekonstruowano na bramie „Wyżynnej“, „Nizinnej“, „Więziennej“ (ryc. 151), basztach „Patrz w Górę“, „Na zrębie“, „Stagiewnych“, „Łabędziej“, „Słomianej“ i „Białej“. Prowizorycznie zabezpieczono bramę Złotą i Zieloną; ta ostatnia w tym roku otrzymała stały dach i będzie przeznaczona na pomieszczenie pracowni konserwatorskiej. Ruiny „Żurawia“ nad Moltawą w r. 1949 będą odgruzowane i zabezpieczone, odbudowa podjęta zostanie w r. 1950.

Domy miejskie przy Długim Targu, pochodzące przeważnie z w. XVII i XVIII zostały już częściowo odbudo-

wane dla instytucji państwowych. Zakład Osiedli Robotniczych (ZOR) odbudowuje w r. bież. kilkadziesiąt domów mieszczańskich w bloku ulic Długiej, Ogarnej, Pocztowej i Garbary z zachowaniem zabytkowych fasad. Odbudowano kamienicę Steffensów przy Długim Targu i kamieniczki sąsiadujące z Kaplicą Królewską Ranischa. Zabezpieczono Sień Gdańską, Dom 3 kaznodziei, nadto parę domów o konstrukcji mieszanej (ryglowej). Przeprowadzono odgruzowanie ul. Mariackiej, po czym zabezpieczono przeprzą.

Dwór Artusa — po wojnie pozostały obie fasady i resztki sklepień; w tym roku wznosi się dach, w r. 1950 będą odbudowane sklepienia. Gmach ten mieścić będzie „Dom Kultury“.

Spichrze nad Moltawą — niemal wszystkie wypalone; Zjednoczenie Energetyczne Okręgu Nadmorskiego odbudowało spichrz królewski; zabezpieczono spichrz na „Ołowiance“ i „pod Koroną“.

Gmach Teatru — budynek empiryczny przy Targu Węglowym o kub. 40.000 m³ zabezpieczono; w roku przyszłym przystępuje się do odbudowy.

Elbląg. Kościół św. Mikołaja — budowla gotycka, o kub. 35.200 m³; odbudowuje się strop przy zastosowaniu konstr. żelbetowej oraz zabezpieczono stalową konstrukcję hełmu, uzupełniając brakujące części kratownicy. Świątynia zostanie oddana do użytku w surowym stanie w r. bież.

Wieża Grodzka — budowla gotycka, o kub. 2650 m³, została przykryta dachem.

Zabezpieczono kościół N. M. Panny.

Malborg. Zamek. Główne sale na zamku zostały zabezpieczone przez przykrycie ich dachami.

Ratusz z okresu gotyckiego został zabezpieczony.

Na terenie województwa zabezpieczono wzgl. odbudowano budowle gotyckie: kościoły w Tczewie, Pruszczu, Trutnowie, Miłodądzu, Kartuzach, Żukowie, Żarnowcu, Wejherowie, Lignowach, Oksywiu i i.

Jan Borowski