

ANDRZEJ STASIAK
Uniwersytet Łódzki
Katedra Geografii Miast i Turyzmu

RUCH TURYSTYCZNY W WIELKOPOLSKIM PARKU ETNOGRAFICZNYM W DZIEKANOWICACH

WSTĘP

Latem 1997 r. na terenie Wielkopolskiego Parku Etnograficznego w Dziekanowicach przeprowadzone zostały badania ankietowe wśród zwiedzających tę placówkę. Stanowiły one część szerszych badań ruchu turystycznego w polskich skansenach prowadzonych przez Katedrę Geografii Miast i Turyzmu Uniwersytetu Łódzkiego od 1996 r. W okresie od 20 maja do 20 września (w tym badania ciągłe w dn. 3 – 10.07.1997 r.) uzyskano 314 ankiet z turystami indywidualnymi (przy czym ankietowane były tylko osoby dorosłe) i 72 ankiety dla grup zorganizowanych¹. Ankiety w obu wariantach zawierały po kilkanaście pytań m.in. o motyw wyjazdu w skansen, źródło informacji o muzeum, środek lokomocji, ocenę ekspozycji i dane osobowe.

Niniejszy artykuł jest wstępną analizą uzyskanych wyników, a także próbą określenia zmian publiczności Wielkopolskiego Parku Etnograficznego od ostatnich tego typu badań w 1988 r. (Wrzesińska 1989).

FREKWENCJA W LATACH 1982 – 97

1. Liczba zwiedzających

Wielkopolski Park Etnograficzny w Dziekanowicach jest stosunkowo młodą placówką muzealną. Mimo, że przeniesienie pierwszych zabytkowych obiektów nastąpiło już na początku lat sześćdziesiątych (tzw. mały skansen), to ostateczna decyzja o lokalizacji skansenu nad Jeziorem Lednickim zapadła kilkanaście lat później. Dopiero w czerwcu 1982 r., po przeniesieniu 24 obiektów, muzeum otworzyło swoje podwoje dla zwiedzających (Fryza 1992). Od początku ekspozycja cieszyła się dużą popularnością. Już w pierwszym roku funkcjonowania skansen odwiedziło 10 tys. osób. W następnych la-

¹ Autor chciałby w tym miejscu złożyć serdeczne podziękowania p. kier. A. Pelczykowi i wszystkim pracownikom skansenu, którzy pomogli w przeprowadzeniu ankiety.

tach liczba zwiedzających stale rosła, by w 1988 r. osiągnąć ponad 53,5 tys. (tab. 1, ryc. 1). Później jednak frekwencja gwałtownie spadła (w 1990 r. aż o 35%). Zjawisko to obserwowane było praktycznie we wszystkich placówkach muzealnych w Polsce. Przemiany ustrojowe, zubożenie dużej części społeczeństwa czy wreszcie niepewna sytuacja finansowa muzeów (ograniczenie dotacji z budżetu państwa) musiały odbić się na frekwencji (por. Ziemiński 1994, Szpilewska 1995). W tej sytuacji spadek liczby zwiedzających o 1/3 nie wydaje się być czymś nadzwyczajnym. Kryzys nie trwał zresztą zbyt długo. Od kilku już lat liczba zwiedzających systematycznie rośnie i w 1997 r. ponownie przekroczyła 50 tys. (dane za okres styczeń–październik). Na tak wysoką frekwencję duży wpływ miała niewątpliwie pielgrzymka Jana Pawła II i związane z nią uroczystości religijne w Gnieźnie i nad Jeziorem Lednickim (m.in. symboliczne wejście młodzieży w trzecie tysiąclecie). Ogólna tendencja wzrostowa wydaje się jednak trwała.

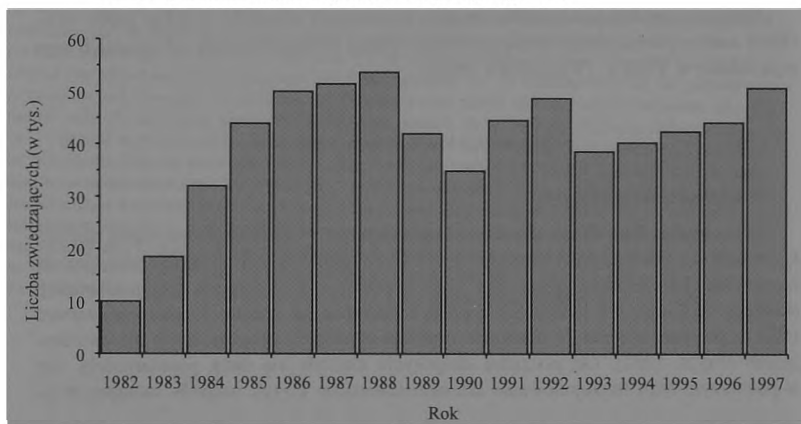
Tabela 1.

Frekwencja w WPE w Dziekanowicach w latach 1982–97

Rok	Liczba zwiedzających	Rok	Liczba zwiedzających
1982	10 000	1990	34 765
1983	18 542	1991	44 414
1984	32 000	1992	48 601
1985	43 882	1993	38 466
1986	50 000	1994	40 200
1987	51 358	1995	42 263
1988	53 566	1996	43 965
1989	41 855	1997*	50 584

* — stan na dzień 31.10.1997 r.

Źródło: opracowanie własne na podstawie danych dyrekcji WPE.



Ryc. 1. Frekwencja w WPE w Dziekanowicach w latach 1982–97. (Źródło: opracowanie własne na podstawie danych dyrekcji WPE).

Warto w tym miejscu podkreślić również fakt, że zdecydowaną większość zwiedzających Wielkopolski Park Etnograficzny stanowią obywatele polscy. Liczba obcokrajowców odwiedzających skansen waha się w skali roku w granicach 3 – 5%, przy czym główne natężenie przyjazdów cudzoziemców przypada na okres wakacyjny.

2. Struktura zwiedzających

Z uzyskanych w muzealnym archiwum informacji wynika, że struktura zwiedzających Wielkopolski Park Etnograficzny w Dziekanowicach ma dość stały charakter. Przynajmniej w latach 1992 – 97 nie zanotowano jakichś poważniejszych zmian (tab. 2). Większość publiczności muzeum stanowią zwiedzający w grupach zorganizowanych (54 – 61%), przy czym od 1994 r. następuje nieznaczny, kilkuprocentowy spadek. Wzrost udziału zwiedzających indywidualnych (od 39% do 46%) może być początkiem dłuższego trendu odwrócenia struktury zwiedzających, obserwowanego już w innych muzeach (Ziemiński 1994). Trudno jednak w tej chwili jednoznacznie ocenić to zjawisko.

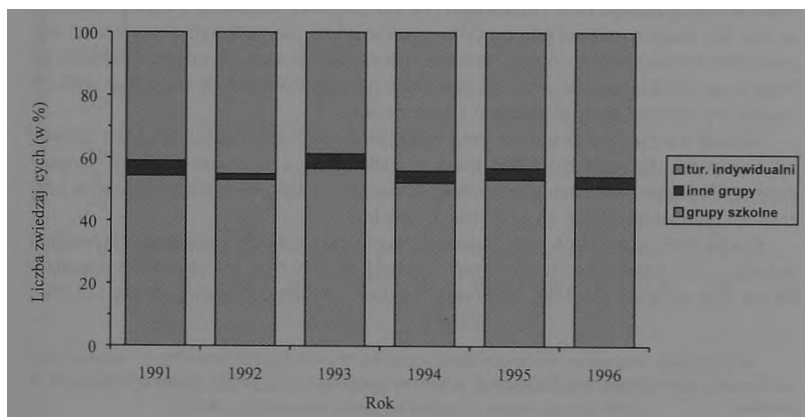
Tabela 2.

Struktura zwiedzających WPE w Dziekanowicach w latach 1992 – 97

Rok	Liczba zwiedzających					
	Ogółem	Zwiedzający indywidualni	%	W grupach zorganizowanych:		
				Razem	%	Młodzież szk.
1992	48 601	19 936	41,02	28 665	58,98	26 396
1993	38 566	17 436	45,21	21 130	54,79	20 454
1994	40 200	15 600	38,81	24 600	61,19	22 763
1995	42 263	18 655	44,14	23 608	55,86	22 017
1996	43 965	19 032	43,29	24 933	56,71	23 373
1997*	50 584	23 247	45,96	27 337	54,04	25 527

* — stan na dzień 31.10.1997 r.

Źródło: opracowanie własne na podstawie danych dyrekcji WPE.



Nie ulega natomiast wątpliwości, że zdecydowaną większość wśród zwiedzających w grupach zorganizowanych stanowią dzieci i młodzież szkolna (92 – 97%). Wycieczki, których uczestnikami są osoby dorosłe to jedynie kilka procent tej części publiczności.

3. Sezonowość ruchu turystycznego

O stabilnej sytuacji Muzeum świadczy również rozkład zwiedzających w ciągu roku. Współczynniki sezonowości² dla lat 1995 i 1996 są niemal identyczne (ryc. 2). Mimo, że Wielkopolski Park Etnograficzny jest otwarty dla publiczności przez 11 miesięcy w roku (z wyjątkiem grudnia), to wyraźna koncentracja ruchu turystycznego zaznacza się w okresie letnim. Aż 80% wszystkich zwiedzających przypada na miesiące maj-sierpień. O ile jednak w maju i czerwcu dominują zwiedzający w zorganizowanych grupach (współczynnik sezonowości 280 – 300%), to w lipcu i sierpniu przeważają zwiedzający indywidualni grupach (współczynnik sezonowości 150 – 170%). Ze względu na wyjątkowy charakter 1997 r. oraz brak danych statystycznych dla wszystkich miesięcy pominięto wyliczenia dla obecnego roku.

CHARAKTERYSTYKA GRUP ZORGANIZOWANYCH W 1997 R.

Badaniami ankietowymi objętych zostały 72 grupy zorganizowane, w ramach których skansen odwiedziło 2531 osób (ok. 15% wszystkich wycieczkowiczów w analizowanym okresie). Przeciętna wycieczka liczyła więc 35 osób.

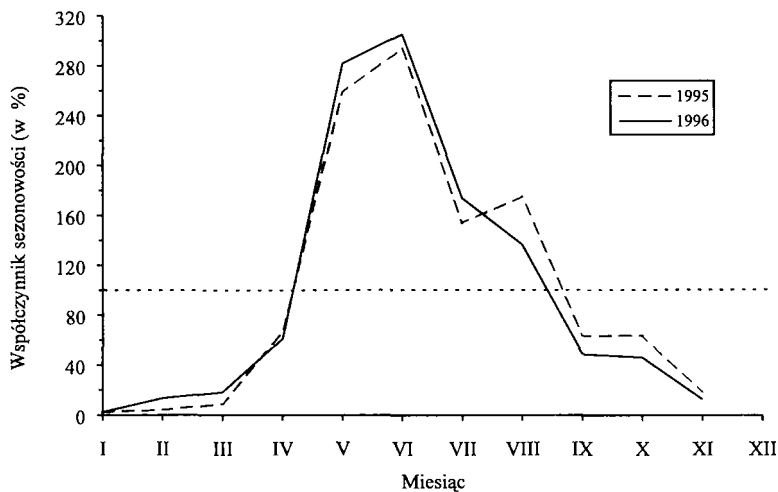
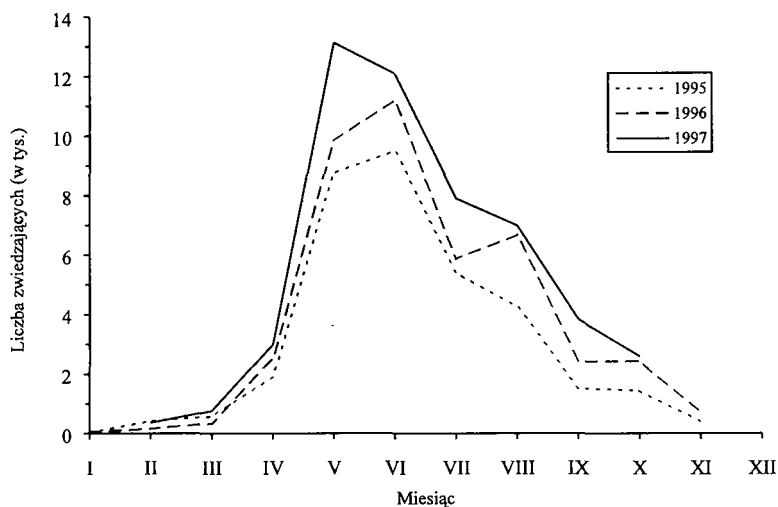
Ankieta skierowana była wyłącznie do grup polskich, choć wśród zwiedzających zaobserwowano także wycieczki zagraniczne (m.in. grupę studentów etnologii z Berlina, wycieczkę z Danii, wizyty gości władz wojewódzkich i miejskich). Obcokrajowcy stanowili jednak tylko ok. 2% zwiedzających w grupach zorganizowanych.

Miejsca wyjazdu poszczególnych grup zwiedzających Wielkopolski Park Etnograficzny przedstawia ryc. 3. Koncentrują się one na obszarze Wielkopolski, a zwłaszcza województwa poznańskiego (24 grupy). Wiele wycieczek przyjechało także z województwa bydgoskiego (13) i kaliskiego (9). Co ciekawe, większość z nich pochodziła ze wsi lub małych miasteczek, co tylko częściowo da się połączyć z miejscami wypoczynku zwiedzających (obozy, kolonie lub wczasy w małych miejscowościach na Pojezierzu Wielkopolskim). Stosunkowo słabo reprezentowane były natomiast większe miasta (oczywiście poza Poznaniem i Gnieznem).

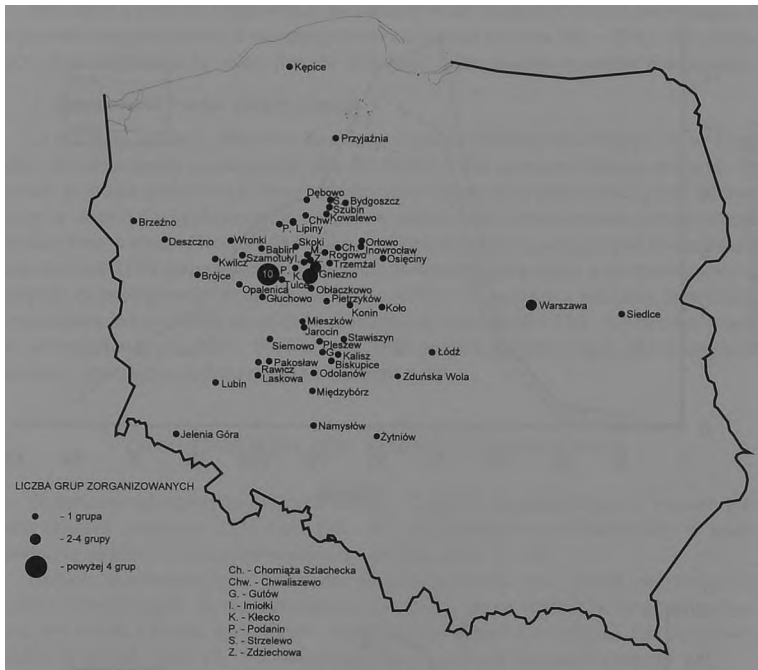
Niemal wszyscy opiekunowie grup wskazywali na Szlak Piastowski, jako główny cel wycieczki. Skansen był tylko jedną z wielu atrakcji w czasie podróży. Jedynie grupy z Poznania i Gniezna przyjeżdżały wyłącznie w celu zwiedzenia skansenu i rezerwatu archeologicznego na Ostrowie Lednickim.

Blisko 90% wszystkich grup stanowiły wycieczki szkolne i obozowe (kolonijne). Jedynie co 10 wycieczkowicz był osobą dorosłą. Szkoły były też głównymi organizatorami tych podróży (61,1%). Na drugim miejscu znalazły się biura podróży (13,9%),

² Współczynnik sezonowości wyliczony został wg wzoru: $W_S = (x_i/x_g)100$, gdzie W_S — współczynnik sezonowości, x_i — liczba zwiedzających w kolejnym miesiącu, x_g — średnia liczba zwiedzających w miesiącu



Ryc. 2. Sezonowość ruchu turystycznego w WPE w Dziekanowicach w latach 1995 – 97
(Źródło: opracowanie własne na podstawie danych dyrekcji WPE).



Ryc. 3. Miejsca wyjazdu grup zorganizowanych zwiedzających WPE w Dziekanowicach w 1997 r.
 (Źródło: opracowanie własne na podstawie ankiet)

a na trzecim — Kościół (9,7%). W tym ostatnim przypadku wizyta w skansenie następowała niejako przy okazji pielgrzymki do Gniezna w związku z wizytą Jana Pawła II. Na 72 analizowane wycieczki jedynie 4 zorganizowane zostały przez zakłady pracy, a pojedyncze imprezy firmowali m.in. Automobilklub Wielkopolski, ZHP, Związek Emerytów, Rencistów i Inwalidów.

Podstawowym środkiem lokomocji był autokar wycieczkowy (81,1%). Inne środki komunikacji odgrywały niewielką rolę. Autobusem PKS przybyło do skansenu tylko 6 grup (mimo dogodnej lokalizacji przy trasie Poznań-Gniezno liczba połączeń jest niewystarczająca). Również kolej nie stanowi zbyt atrakcyjnej alternatywy dojazdu do muzeum. Perspektywa czterokilometrowego spaceru od najbliższej stacji nie zniechęciła jedynie 2 grup.

CHARAKTERYSTYKA INDYWIDUALNYCH ZWIEDZAJĄCYCH W 1997 R.

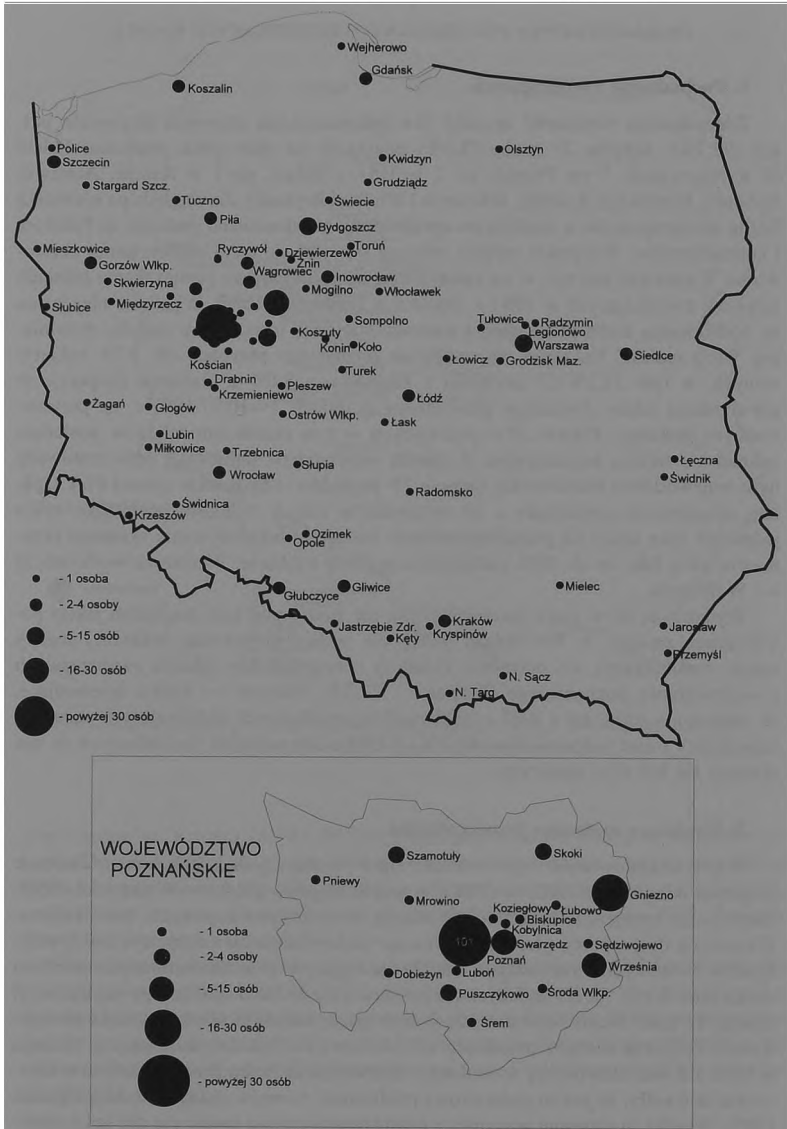
1. Pochodzenie zwiedzających

Zdecydowaną większość spośród 314 ankietowanych stanowili obywatele polscy (92,7%). Jedynie 23 osoby (7,3%) mieszkały na stałe poza granicami Polski (9 w Niemczech, 3 we Francji, po 2 w USA i Belgii, po 1 w Austrii, Australii, Holandii, Macedonii, Szwecji, Włoszech i Wielkiej Brytanii). Ze względu na niewielką liczbę obcokrajowców w niniejszym opracowaniu nie stosowano podziału na Polaków i cudzoziemców. Wszystkie wyniki odnoszą się więc do całej ankietowanej zbiorowości. Wyjątkiem jest ryc. 4, na której przedstawiono miejsca zamieszkania polskich turystów zwiedzających w 1997 r. skansen w Dziekanowicach. Wynika z niej jasno, że podstawowy trzon publiczności muzeum stanowią mieszkańcy szeroko rozumianej Wielkopolski. Na samo województwo poznańskie przypada ok. 52% ankietowanych, w tym 32,1% (!) pochodzi z Poznania, a 8,6% z Gniezna. Proporcje te potwierdzają także obserwacje prowadzone w dniach 3 – 10.07.1997 r. na przymulnym parkingu. Prawie 54% parkujących w tym czasie samochodów posiadało poznańskie tablice rejestracyjne. Z innych województw najliczniej reprezentowane było województwo warszawskie (prawie 7% pojazdów) i bydgoskie (ponad 6%). Ogółem odnotowano samochody z 29 województw (ale z szesnastu pochodziło tylko jedno lub dwa auta). Za ponadregionalnym zasięgiem oddziaływania skansenu przemawia także fakt, że ok. 90% badanych mieszka w trójkącie: Warszawa — Szczecin — Wałbrzych.

Wydaje się, że w ciągu ostatnich 10 lat nie zaszły pod tym względem jakieś poważniejsze zmiany. A. Wrześcińska (1989) nie podaje, co prawda, dokładnej analizy miejsc zamieszkania, ale pośrednio świadczy o tym podobny odsetek zwiedzających z województwa poznańskiego (Poznań — 27,2%, Gniezno — 8,4%). Interesujące, że zarówno w 1988, jak i 1987 r. większość indywidualnych zwiedzających stanowili mieszkańcy miast (odpowiednio: 81,7% i 87,9%). Dla turystów pochodzących ze wsi skansen nie był zbyt atrakcyjny.

3. Struktura społeczno-demograficzna

Wśród ankietowanych osób znalazło się 51% mężczyzn i 49% kobiet. Podobne proporcje odnotowano także w 1988 r. w grupie turystów polskich (Wrześcińska 1989). Można więc przyjąć, że muzeum odwiedzają równie często mężczyźni, jak i kobiety. Wyraźnych dysproporcji płci nie zauważono także w żadnym z rozpatrywanych przedziałów wiekowych. Przeważająca część zwiedzających to ludzie w młodym i średnim wieku (tab. 3, ryc. 5). 2/3 badanych nie przekroczyło 45 lat, a co dziesiąty nie ukończył jeszcze 25 roku życia. Najliczniejszą jednak grupę stanowili trzydziestolatkowie (powyżej 31%) oraz osoby z przedziału 40 – 44 lata (14,7%). Już wcześniejsze badania w Muzeum Wsi Słowińskiej w Klukach i Górnośląskim Parku Etnograficznym w Chorzowie dowiodły, że jest to podstawowa publiczność muzeów skansenowskich (Stasiak 1997). Wynika to zapewne po części z charakterystycznego zwłaszcza dla ludzi młodszych poszukiwania bardziej wartościowych form spędzania wolnego czasu niż bierny wypoczynek. Nie bez znaczenia jest także fakt, że skanseny stanowią dużą atrakcję

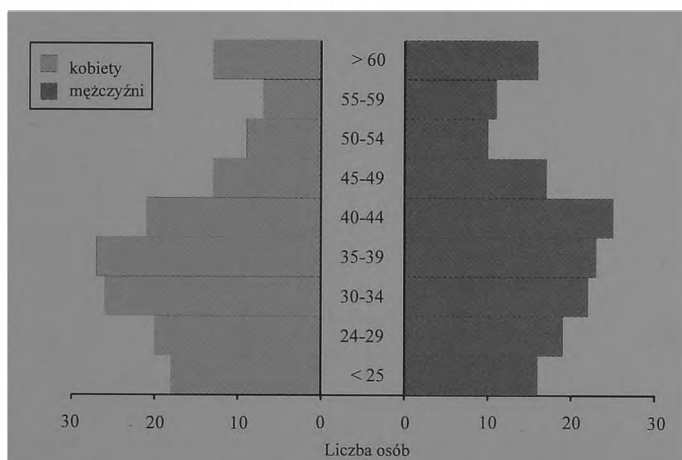


Ryc. 4. Miejsce zamieszkania zwiedzających WPE w Dziekanowicach w 1997 r.
(Źródło: opracowanie własne na podstawie ankiet).

Tabela 3.
Struktura wieku i płci zwiedzających WPE w Dziekanowicach w 1997 r.

Wiek	Mężczyźni	Kobiety	Razem	%
poniżej 25	16	18	34	10,83
25 – 29	19	20	39	12,42
30 – 34	22	26	48	15,29
35 – 39	23	27	50	15,92
40 – 44	25	21	46	14,65
45 – 49	17	13	30	9,55
50 – 54	10	9	19	6,05
55 – 59	11	8	19	6,05
60 i więcej	17	12	29	9,24
RAZEM:	160	154	314	100,00

Źródło: opracowanie własne na podstawie ankiet.



Ryc. 5. Struktura wieku i płci zwiedzających WPE w Dziekanowicach w 1997 r.
(Źródło: opracowanie własne na podstawie ankiet).

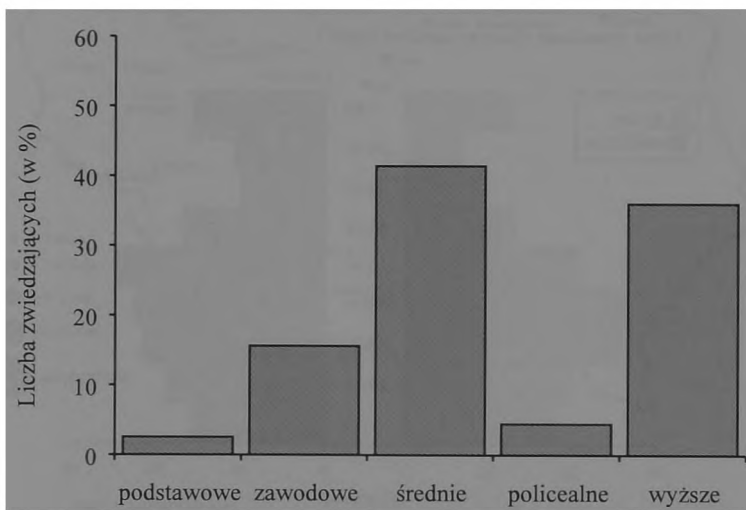
zwłaszcza dla młodszych dzieci, a przecież właśnie w tej grupie wiekowej dominuje wypoczynek w gronie rodzinnym.

Publiczność muzeów skansenowskich jest specyficzna także pod względem wykształcenia. Niemal 82% ankietowanych mogło pochwalić się zdaną maturą, przy czym aż 36% ukończyło studia wyższe (tab. 4, ryc. 6). Wyższe od przeciętnego wykształcenie publiczności muzealnej nie jest oczywiście niczym zadziwiającym. Trochę zaskakująca może być jednak struktura zawodowa zwiedzających. Otóż aż 11,5% zapytanych było nauczycielami. Na drugim miejscu znaleźli się najstarsi i najmłodszy widzowie, czyli emeryci i studenci (po ok. 8%). Z innych grup zawodowych reprezentowani byli m.in.:

Tabela 4.
Struktura wykształcenia zwiedzających WPE w Dziekanowicach w 1997 r.

Wykształcenie	Liczba osób	%
podstawowe	8	2,55
zawodowe	49	15,61
średnie	130	41,40
policealne	14	4,46
wyższe	113	35,99
RAZEM:	314	100,00

Źródło: opracowanie własne na podstawie ankiet.



Ryc. 6. Struktura wykształcenia zwiedzających WPE w Dziekanowicach w 1997 r.
(Źródło: opracowanie własne na podstawie ankiet).

ekonomiści (5,7%), inżynierowie (5,1%), pracownicy administracji publicznej (2,9%), lekarze i prywatni przedsiębiorcy (po 1,9%). Blisko 20% ankietowanych stanowili robotnicy, w tym mechanicy — 3,2%.

Ponieważ badania z 1988 r. objęły również zwiedzających poniżej 18 roku życia trudno jest dokonać szczegółowego porównania struktury społeczno-demograficznej obu zbiorowości. Niewątpliwie jednak ogólne wnioski są zbiteżne. Skansen odwiedzają przede wszystkim ludzie młodzi i w średnim wieku, posiadający przynajmniej średnie wykształcenie, pracujący zawodowo (najczęściej jako nauczyciele, urzędnicy, w tzw. wolnych zawodach) lub studujący.

3. Charakter wizyt w skansenie

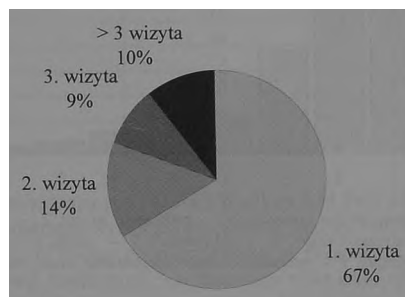
Ponad 2/3 zwiedzających to osoby, które trafiły do Wielkopolskiego Parku Etnograficznego po raz pierwszy. Dla pozostałych 33% była to kolejna wizyta. Co dziesiąty przyznał, że był w skansenie więcej niż 3 razy (tab. 5, ryc. 7). Pewna część zwiedzających stanowi więc stałą publiczność muzeum. Potwierdzają to także odpowiedzi na kolejne pytanie ankiety (tab. 6). Blisko 19% zapytanych przyznało, że bywa w skansenie przynajmniej raz w roku (w tym 4% kilka razy w roku). Pamiętając, że chodzi tutaj zwykle o 2 – 3 wizyty, można chyba zaryzykować twierdzenie, że grupa stałych bywalców rośnie się. Wskazują na to również wyniki ankiety z 1988 r. (Wrześnińska 1989). Wtedy ponad 72% ankietowanych Polaków było w skansenie po raz pierwszy, a tylko 16,8% więcej niż dwa razy.

Tabela 5.

Liczba wizyt zwiedzających WPE w Dziekanowicach w 1997 r.

1-sza wizyta		2-ga wizyta		3-cia wizyta		powyżej 3 wizyt	
Liczba osób	%	Liczba osób	%	Liczba osób	%	Liczba osób	%
210	66,88	44	14,01	28	8,92	32	10,19

Źródło: opracowanie własne na podstawie ankiet.



Ryc. 7. Liczba wizyt zwiedzających WPE w Dziekanowicach w 1997 r. (Źródło: opracowanie własne na podstawie ankiet).

Tabela 6.

Częstotliwość wizyt w skansenie

Częstotliwość wizyt	Liczba osób	%
kilka razy w miesiącu	0	0,00
raz w miesiącu	0	0,00
kilka razy w roku	13	4,14
raz w roku	46	14,65
rzadziej	45	14,33
po raz pierwszy	210	66,88
RAZEM:	314	100,00

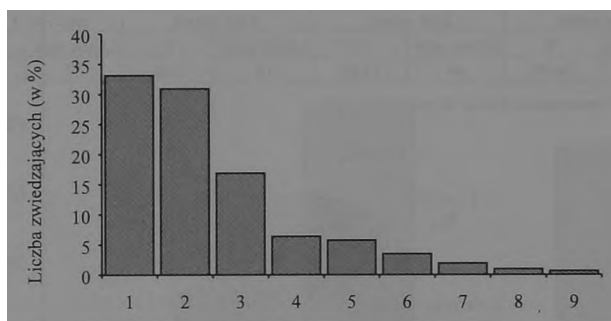
Źródło: opracowanie własne na podstawie ankiet.

Tabela 7.

Źródło wiadomości o skansenie

Źródło wiadomości	Liczba osób	%
poprzednie wizyty	104	33,12
rodzina	znajomi	97
przewodnik turyst.	mapa	53
„od zawsze”	20	6,37
szkoła	18	5,73
tablice informacyjne	11	3,50
prasa	6	1,91
plakaty	3	0,96
telewizja	2	0,64
RAZEM:	314	100,00

Źródło: opracowanie własne na podstawie ankiet.



Ryc. 8. Źródło wiadomości o skansenie: 1 — poprzednie wizyty, 2 — rodzina, znajomi, 3 — przewodniki turystyczne i mapy, 4 — „od zawsze”, 5 — szkoła, 6 — tablice informacyjne, 7 — prasa, 8 — plakaty, 9 — telewizja (Źródło: opracowanie własne na podstawie ankiet).

Ciekawych spostrzeżeń dostarcza także analiza odpowiedzi na pytanie o źródło informacji o skansenie (tab. 7, ryc. 8). Dla tych, którzy po raz pierwszy zwiedzali skansen najważniejszym źródłem informacji była rodzina i znajomi. Prawie 1/3 ankietowanych dowiedziała się o istnieniu muzeum od najbliższych, a w 1988 r. było ich 37,8% (Wrześcińska 1989). Okazuje się, że pozytywne wrażenia wyniesione z muzeum przez zwiedzających procentują nie tylko kolejnymi odwiedzinami, ale także bezpłatną i — co chyba najważniejsze — skuteczną reklamą wśród rodziny i znajomych.

Niemal 17% ankietowanych jako źródło informacji wymieniło przewodniki turystyczne i mapy (w 1988 r. tylko 8,1%). Co 16-ty twierdził, że wiedział o skansenie „od zawsze”. 5,7% zwiedzających natomiast wskazało na szkołę, jako miejsce, gdzie dowiedzieli się o Wielkopolskim Parku Etnograficznym. Ten ostatni wynik jest jednak zaniżony, gdyż odpowiedzi typu: „dowiedziałem się od dzieci, które były tutaj na wycieczce szkolnej” zaliczone zostały do kategorii „rodzina, znajomi”. W rzeczywistości znaczenie szkoły jest więc większe.

Marginalne znaczenie jako źródło wiadomości miały natomiast środki masowego przekazu (prasa i telewizja — łącznie ok. 2,5%). Niewiele więcej zapytanych (3,5%) wymieniło tablice informacyjne przy trasie Poznań — Gniezno (spadek o 13,1% w porównaniu z 1988 r.) Nie może to jednak dziwić, gdyż nie odnawiane od dłuższego czasu nie tylko, że nie zachęcały do zwiedzania ekspozycji, ale nie spełniały nawet swej podstawowej, informacyjnej roli. W przyszłości należałoby zwrócić większą uwagę na oznakowanie dojazdu do muzeum, aby maksymalnie wykorzystać dogodne położenie przy trasie tranzytowej.

Jest to o tyle istotne, że na 10 zwiedzających aż 9 przybywa do skansenu własnym samochodem (tab. 8.). Inne środki lokomocji posiadają minimalne znaczenie. Szczególnie dotkliwa jest słaba dostępność muzeum publicznymi środkami komunikacji (PKS, PKP). Dla osób nie posiadających własnego samochodu Muzeum Pierwszych Piastów pozostaje praktycznie nieosiągalne.

Tabela 8.

Środki lokomocji zwiedzających WPE w Dziekanowicach w 1997 r.

Środek lokomocji	Liczba osób	%
samochód	284	90,45
PKS	14	4,46
rower	11	3,50
pieszo	3	0,96
autostop	2	0,64
RAZEM:	314	100,00

Źródło: opracowanie własne na podstawie ankiet.

Dla większości zwiedzających (37,5%) Wielkopolski Park Etnograficzny był tylko jednym z punktów programu wycieczki po okolicy (tab. 9). Prawie 1/3 jednak określiła skansen jako główny cel swojej podróży (zwykle w połączeniu z rezerwatem archeologicznym na Ostrowie Lednickim). Co dziewiąty widz trafił tu trochę przypadkowo, przejeżdżając przez Lednogórę tranzytem (np. jadąc na wczasy nad morze).

Tabela 9.

Cel podróży

Cel podróży	Liczba osób	%
wycieczka	117	37,26
skansen	101	32,17
przejazd tranzytem	36	11,46
wypoczynek u rodziny	31	9,87
wypoczynek w okolicy	24	7,64
wyjazd służbowy	3	0,96
inne	2	0,64
Razem:	314	100,00

Źródło: opracowanie własne na podstawie ankiet.

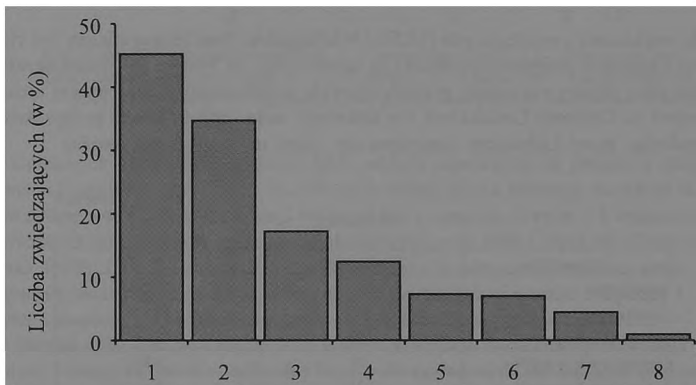
A jakie były motywy wizyty w skansenie? Co zdecydowało o zwiedzaniu tego muzeum? Wśród najczęściej powtarzających się odpowiedzi (tab. 10, ryc. 9) znalazła się ciekawość (45,2%). Nie jest to chyba zaskakujące, gdy pamięta się, że dla 2/3 ankietowanych była to pierwsza wizyta w tym skansenie. Niemal 35% pragnęło zetknąć się z tradycyjną kulturą ludową, a 17,2% zapytanych deklarowało głębsze zainteresowanie tą tematyką. Tylko trochę mniejsze znaczenie miała potrzeba wypoczynku (12,4%). Potwierdza to tezę, że Wielkopolski Park Etnograficzny pełni także funkcję placówki rekreacyjnej. Wielu mieszkańców Poznania i Gniezna przyjeżdża tutaj nie tylko dla samej ekspozycji, ale także, by odpocząć od miejskiego gwaru.

Tabela 10.

Motywy wizyty w skansenie

Motywy wizyty	Liczba osób	%
ciekawość	142	45,22
chęć obcowania z kulturą ludową	109	34,71
zainteresowania	hobby	54
potrzeba wypoczynku	39	12,42
chęć pokazania skansenu dzieciom	23	7,32
chęć pokazania skansenu gościom	22	7,01
bliskość miejsca zamieszkania	14	4,46
inne (plener malarski	przypadek)	3

Źródło: opracowanie własne na podstawie ankiet.



Ryc. 9. Motywy wizyty w skansenie

1 — ciekawość, 2 — chęć obcowania z kulturą ludową, 3 — zainteresowania, hobby, 4 — potrzeba wypoczynku, 5 — chęć pokazania skansenu dzieciom, 6 — chęć pokazania skansenu gościom, 7 — bliskość miejsca zamieszkania, 8 — inne: plener, przypadek

(Źródło: opracowanie własne na podstawie ankiet).

Skansen jest obiektem dumy mieszkańców Wielkopolski, którzy bardzo chętnie pokazują go swojej rodzinie i znajomym z innych regionów kraju lub zagranicy. Chęć pokazania muzeum gościom jako motyw wizyty wymieniło ok. 7% ankietowanych. W rzeczywistości takich rodzinnych zwiedzających było znacznie więcej. Ankietowani byli przecież i owi „goście” (prawie 10% badanych przebywało na wypoczynku u rodziny). Z dużym prawdopodobieństwem można więc szacować tę grupę publiczności skansenu na ok. 15%. Niemal identyczny wynik (15,5%) uzyskano także w 1988 r. (Wrzesińska 1989).

Wśród innych motywów pojawiły się jeszcze m.in. „chęć pokazania skansenu dzieciom” (7,3%) i „bliskość miejsca zamieszkania” (4,5%). Ten ostatni czynnik wymieniany był stosunkowo rzadko, nie ulega jednak wątpliwości, że odgrywa dość istotną rolę.

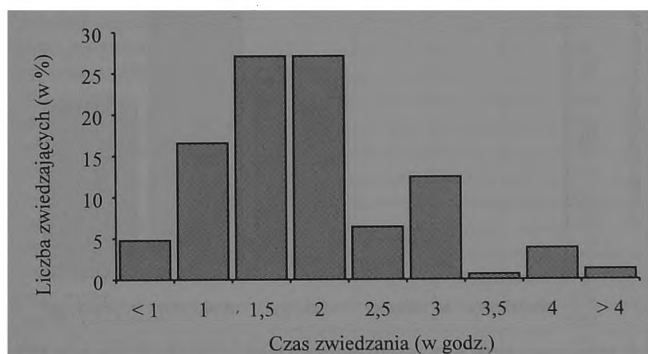
Przeciętna wizyta w skansenie trwała 1,5–2 godz. i jest to — jak się wydaje — optymalny czas zwiedzania prezentowanej ekspozycji. Ponad połowa zapytanych przebywała tyle czasu na terenie muzeum (tab. 11, ryc. 10). Dla co czwartego widza było

Tabela 11.

Czas zwiedzania WPE w Dziekanowicach

Czas pobytu w skansenie	Liczba osób	%
poniżej 1 h	15	4,78
1 h	52	16,56
1,5 h	85	27,07
2 h	85	27,07
2,5 h	20	6,37
3 h	39	12,42
3,5 h	2	0,64
4 h	12	3,82
4 h	4	1,27
Razem:	314	100,00

Źródło: opracowanie własne na podstawie ankiet.



Ryc. 10 Czas zwiedzania WPE w Dziekanowicach (Źródło: opracowanie własne na podstawie ankiet).

to jednak stanowczo za krótko. Dokładne obejrzenie wszystkich eksponatów zajmowało mu ok. 2,5 – 3 godz. Wiele osób łączyło też zwiedzanie z wypoczynkiem i rekreacją (pobyty powyżej 3 godz.). Co piąty ankietowany natomiast przebywał w skansenie tylko 1 godz., a nawet jeszcze krócej. Były to osoby zwiedzające ekspozycję szybko i pobieżnie lub spóźnialscy, którzy dotarli do muzeum tuż przed jego zamknięciem.

4. Percepcja ekspozycji przez zwiedzających

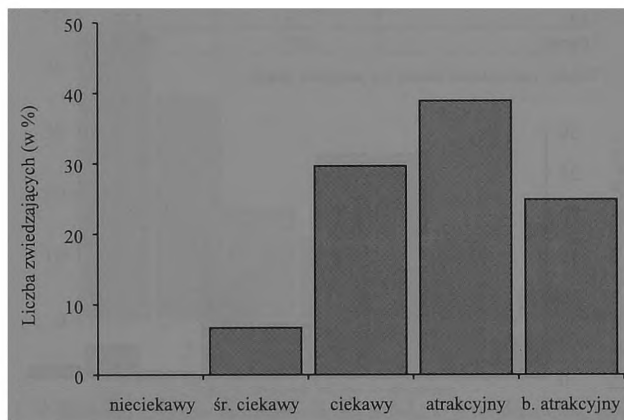
Ankieta zawierała również kilka pytań dotyczących postrzegania muzeum przez zwiedzających. Ogólnie ekspozycję muzealną ankietowani określili jako atrakcyjną (38,9%). Niemal 30% uznało ją za ciekawą, a co piąty uważał, że jest bardzo atrakcyjna. Ani jedna osoba nie twierdziła, że skansen jest zupełnie nieciekawym (tab. 12, ryc. 11).

Badani oceniali także (w skali od 2 do 5) przygotowanie muzeum do przyjęcia zwiedzających. Średnia ocen była następująca:

Tabela 12.
Ocena atrakcyjności WPE w Dziekanowicach przez zwiedzających skansen w 1997 r.

Ocena atrakcyjności skansenu	Liczba osób	%
nieciekawym	0	0,00
średnio ciekawym	21	6,69
ciekawym	93	29,62
atrakcyjnym	122	38,85
bardzo atrakcyjnym	78	24,84
RAZEM:	314	100,00

Źródło: opracowanie własne na podstawie ankiet.



Ryc. 11 Ocena atrakcyjności WPE w Dziekanowicach przez zwiedzających skansen w 1997 r.

Źródło: opracowanie własne na podstawie ankiet.

- obsługa ruchu turystycznego — 4,27
- działalność kasy — 4,10
- materiały informacyjne i reklamowe — 3,98.

W każdym przypadku pojawiło się jednak po kilka ocen negatywnych (zastrzeżenia dotyczyły pracy personelu: nieuprzejmości, obojętności wobec pytań zwiedzających, braku obcojęzycznych folderów, znaczków na widokówki, zbyt wczesnego zamykania muzeum, słabego oznakowania dojazdu itp.)

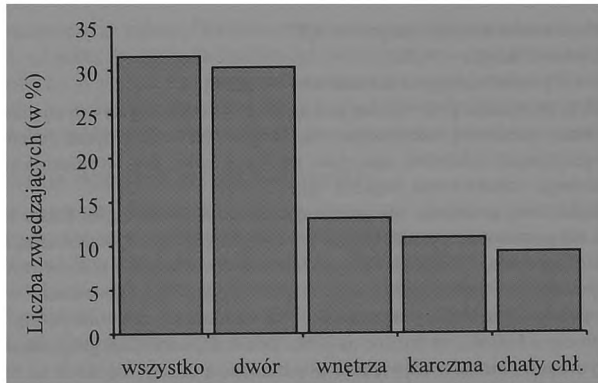
A co najbardziej podobało się zwiedzającym w Wielkopolskim Parku Etnograficznym? Na tak postawione pytanie niemal 1/3 ankietowanych odpowiedziała, że „wszystko”, cała ekspozycja. 14% zwiedzających zwróciło uwagę na pieczołowite odtworzenie wyposażenia wnętrza, przy czym bardzo często zainteresowanie wzbudzały drobne, niepozorne przedmioty wywołujące wspomnienia z dzieciństwa (np. stare fotografie, dziecięce kołyski, rozłożone na łóżku poduszki, narzędzia gospodarskie). Spośród pojedynczych obiektów największą popularnością cieszył się dwór ze Studzienica (ponad 30%). Co dziesiąty zapytany wymienił karcznię, a co piętnasty wiatraki i kaplicę z Ołtoczyna (tab. 13, ryc. 12).

Tabela 13.

Największe atrakcje WPE w Dziekanowicach według zwiedzających skansen w 1997 r.

Co się podobało ?	Liczba osób	%
wszystko	99	31,53
dwór	95	30,25
wyposażenie wnętrza	41	13,06
karczma z Sokołowa Budzyńskiego	34	10,83
chaty chłopskie	29	9,24
wiatraki	21	6,69
kaplica z Ołtoczyna	20	6,37
zagrody	18	5,73
kuźnia ze Skrzetusza	9	2,87
dom sołtysa	8	2,55
położenie skansenu	7	2,23
układ przestrzenny wsi	6	1,91
drewniana architektura	4	1,27
dom ze Stawna	3	0,96
chałupa z Sulmierzyc (warsztat garncarza)	3	0,96
zabudowania folwarczne	3	0,96
cisza, spokój	2	0,64
cmentarz	2	0,64
zagroda z Dzierżanowa	2	0,64
chałupa komornikaz Godziesz Wikp.	1	0,32
chałupa ze Zdroju (warsztat szewski)	1	0,32
młyn wodny	1	0,32
ogródki przydomowe	1	0,32
zagroda z Ołoboku (warsztat kołodzieja)	1	0,32

Źródło: Opracowanie własne na podstawie ankiet.



Ryc. 12. Pięć największych atrakcji WPE w Dziekanowicach według zwiedzających skansen w 1997 r. (Źródło: opracowanie własne na podstawie ankiet).

Wydaje się, że uzyskane wyniki potwierdzają wcześniejsze założenia o sposobie postrzegania ekspozycji skansenowskiej przez zwiedzających. Otóż placówki tego typu są muzeami wrażeń, których głównym zadaniem jest wywołanie u widzów określonych emocji. O atrakcyjności skansenu decyduje atmosfera, „klimat” danego miejsca. Publiczność, w większości, nie oczekuje dostarczenia konkretnych, szczegółowych informacji o obiektach (wieku, konstrukcji, historii), ale chce przenieść się w czasie o 100 – 150 lat i „wczuć się” w położenie dawnych mieszkańców wsi. Stąd też tak trudno przychodziło zwiedzającym wskazać konkretne obiekty, które im się podobały. Przeważały więc odpowiedzi ogólne (wszystko, wyposażenie wnętrz, chaty chłopskie, zagrody). Jest to jednak swoisty komplement pod adresem muzeum. Świadczy bowiem o tym, że skansen stanowi już pewną całość i niełatwo jest wyróżnić jakieś jego elementy. Jeśli już, to są to przede wszystkim takie charakterystyczne, okazałe budowle, jak dwory, wiatraki czy obiekty sakralne. Takie całościowe postrzeganie muzeum skansenowskiego nie zwalnia oczywiście z dbałości o szczegóły. Wspomniane już kołyski, fotografie czy poduszki są przecież istotną częścią ekspozycji i to one w rzeczywistości budują nastrój i atmosferę skansenu.

Warte podkreślenia są również te elementy, które pozostały praktycznie niezauważone przez zwiedzających. Tylko nieliczni ankietowani zwrócili uwagę na charakterystyczne rozplanowanie przestrzenne wsi. Niestety, owalnica w skansenie ciągle jeszcze jest mało czytelna ze względu na niepełną zabudowę i brak kościoła na głównym placu. A szkoda, bo układy przestrzenne wsi bardzo rzadko prezentowane są w polskich skansenach.

Równie sporadycznie wymieniane były miejsca pracy kowala, szewca, garncarza czy kołodzieja. Wydaje się, że warsztaty rzemieślnicze najpełniej przemawiają do wyobraźni dopiero w momencie „ożywienia”. Statyczna ekspozycja nie jest zbyt interesująca dla widzów.

Ogólnie jednak Wielkopolski Park Etnograficzny jest pozytywnie odbierany przez zwiedzających. Zdecydowana większość opuszczała muzeum zadowolona. Blisko 95% ankietowanych wyraziło ochotę ponownego przyjazdu. Wśród uzasadnień wymieniano chęć pokazania skansenu najbliższym lub dzieciom w szkole, możliwość wypoczynku w ciszy i spokoju, chęć uczestniczenia w imprezie typu „żywy skansen”, ciekawość zmian w muzeum czy też po prostu brak czasu na dokładne zwiedzenie wszystkich obiektów.

O roli i znaczeniu Wielkopolskiego Parku Etnograficznego świadczy również fakt, że w odczuciu ok. 60% badanych to właśnie on decyduje o wielkości ruchu turystycznego w Dziekanowicach, a tylko 1/3 sytuuje go pod tym względem na równi z rezerwatem archeologicznym na Ostrowie Lednickim.

5. Znajomość innych skansenów w Polsce

Kultura wiejska (chłopska) nie cieszy się zbyt dużym zainteresowaniem i uznaniem w naszym społeczeństwie. Wynika to zapewne po części z powszechnej fascynacji „wyższą” kulturą szlachecką, a po części z pewnych uwarunkowań historycznych. Wieloletnie dążenia do zatarcia różnic regionalnych, urbanizacja kraju i liczne migracje sprawiły, że tylko niektóre regiony etnograficzne zachowały do dziś swoją odrębność i tożsamość. Wśród znacznej części społeczeństwa brak jest świadomości swych chłopskich korzeni i podstawowej wiedzy o zachowanym kulturowym dziedzictwie wsi polskiej. Znalazło to odzwierciedlenie także w wynikach ankiety (tab. 14, ryc. 13).

Blisko 38% zwiedzających Wielkopolski Park Etnograficzny w Dziekanowicach nie potrafiło wymienić ani jednego innego skansenu w Polsce, 1/3 zaś wskazała tylko jedną taką placówkę (przy czym najczęściej był to... Biskupin). Jedynie co dwudziesta (!) osoba była w stanie wymienić trzy lub więcej tego typu muzeów.

Najbardziej znanym skansenem okazał się rezerwat archeologiczny w Biskupinie. Wskazało go aż 21,7% ankietowanych. Jest to dość symptomatyczne. Nagromadzenie zabytków na Szlaku Piastowskim (osada kultury łużyckiej, grodzisko z okresu początków państwa polskiego, dziewiętnastowieczna wieś wielkopolska) stwarza duże prawdopodobieństwo mylnego kojarzenia różnych faktów historycznych. Wymaga to od pracowników tych placówek wyraźnego rozgraniczenia wieku i charakteru poszczególnych obiektów.

Wydaje się, że jeśli chodzi o znajomość skansenów dużą rolę odgrywa czynnik odległości. Wynika to z ograniczonego, regionalnego zasięgu oddziaływania większości tego typu placówek w Polsce. Stąd muzea wielkopolskie znane są przede wszystkim wśród mieszkańców Wielkopolski. Nie jest to jednak znajomość powszechna skoro skansen pszczelarski w Swarzędzu wskazało tylko 12,1% ankietowanych, a Muzeum Rolnictwa w Szreniawie niecałe 2%.

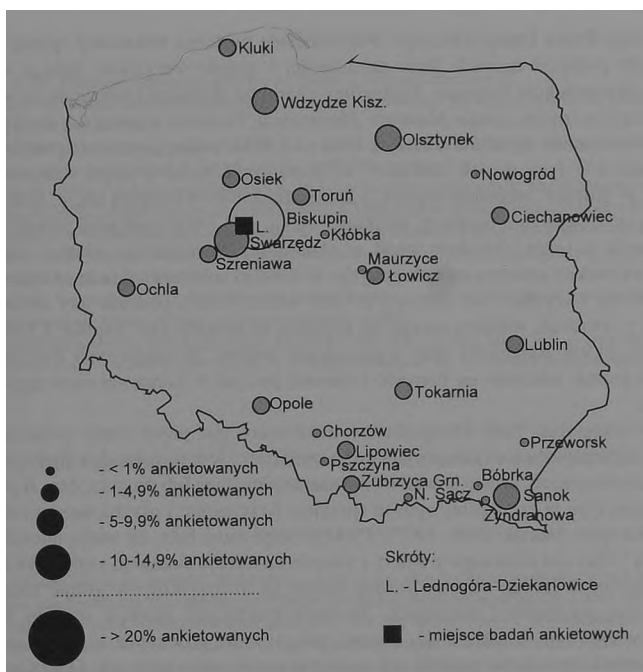
Równie istotny jest wiek placówki. Skanseny starsze, posiadające bogate zbiory były oczywiście wymieniane znacznie częściej niż muzea nowe (np. Maurzyce, Kłóbka). Nawet jednak te najstarsze polskie skanseny o ugruntowanej pozycji (Sanok, Olsztynek, Wdzydze Kiszewskie) znano mniej niż 10% badanych.

Tabela 14.

Znajomość skansenów w Polsce wśród zwiedzających WPE
w Dziekanowicach w 1997 r.

Liczba znanych skansenów	Liczba osób	%
0	119	37,90
1	103	32,80
2	76	24,20
3	16	5,10
RAZEM:	314	100,00

Lp.	Skansen	Liczba osób	%
1.	Biskupin	68	21,66
2.	Swarzędz	38	12,10
3.	Wdzydze Kiszewskie	27	8,60
4.	Sanok	24	7,64
5.	Olsztynek	19	6,05
6.	Opole	11	3,50
7.	Toruń	11	3,50
8.	Zubrzyca Górna	11	3,50
9.	Kluki	10	3,18
10.	Łowicz	10	3,18
11.	Lublin	7	2,23
12.	Szreniawa	6	1,91
13.	Ochla	4	1,27
14.	Osiek	4	1,27
15.	Ciechanowiec	3	0,96
16.	Tokarnia	3	0,96
17.	Chorzów	2	0,64
18.	Kłóbka	2	0,64
19.	Maurzyce	2	0,64
20.	Nowogród	2	0,64
21.	Nowy Sącz	2	0,64
22.	Bóbrka	1	0,32
23.	Lipowiec	1	0,32
24.	Przeworsk	1	0,32
25.	Pszczyna	1	0,32
26.	Zydranowa	1	0,32



Ryc. 13. Znajomość skansenów w Polsce wśród zwiedzających WPE w Dziekanowicach w 1997 r. (Źródło: opracowanie własne na podstawie ankiet).

PODSUMOWANIE

Jak zaznaczono na wstępie niniejszy artykuł stanowi jedynie wstępne podsumowanie badań ankietowych. Na głębszą analizę uzyskanych wyników nie pozwolił z jednej strony krótki termin realizacji pracy, z drugiej — brak dostępu do wszystkich materiałów archiwalnych. Mimo to, można pokusić się o kilka wniosków ogólniejszej natury.

1. Wielkopolski Park Etnograficzny w Dziekanowicach należy do najczęściej odwiedzanych placówek tego typu w Polsce. W latach 1992 – 94 pod względem liczby zwiedzających plasował się na 5 – 6 miejscu (Stasiak 1996). Od tego czasu frekwencja znacznie wzrosła i obecnie oscyluje w granicach 50 tys., a więc na poziomie sprzed 1989 r. Równie istotna jest trwała tendencja wzrostowa i stabilna struktura zwiedzających.

2. Przemiany ustrojowe przełomu lat osiemdziesiątych i dziewięćdziesiątych odciśnęły swoje piętno również w muzealnictwie. Jednym z najbardziej widocznych skutków zmian był drastyczny spadek liczby zwiedzających, który nie ominął także i Wiel-

kopolskiego Parku Etnograficznego. Przywrócenie poziomu frekwencji sprzed 1989 r. wymagało podjęcia nowych form działalności i przede wszystkim dużego wysiłku samych pracowników muzeum. Szczególny charakter skansenu (położenie na ważnym szlaku turystycznym, ranga Muzeum Pierwszych Piastów) ograniczył zasięg wielu zmian. Porównanie wyników ankiety z 1988 r. i 1997 r. wskazuje na duże podobieństwo publiczności w tych dwóch okresach. Większą część widzów nadal stanowią zwiedzający w grupach zorganizowanych. Liczne zbieżności występują także, jeśli chodzi o zasięg oddziaływania muzeum, strukturę wieku, płci i wykształcenia turystów indywidualnych, a także charakter wizyt w skansenie. Poważniejsze różnice dotyczyły przede wszystkim postrzegania ekspozycji. W 1997 r. ankietowanym znacznie częściej podobało się wszystko, cały skansen (31,5% wobec 7,0%), podczas gdy zwiedzający w 1988 r. zwracali większą uwagę na pojedyncze obiekty (np. kaplicę z Ołtoczyna wskazało 24,9% badanych) oraz wyposażenie wnętrz. W ciągu tych dziesięciu lat muzeum jednak znacznie się rozrosło i obecnie jest już w końcowej fazie zagospodarowania.

3. Wielkopolski Park Etnograficzny traktowany jest przez część zwiedzających jako specyficzny obszar rekreacyjno-wypoczynkowy. Jest to naturalna funkcja placówek skansenowskich, często jednak uznawana za nieistotną lub drugorzędną. A przecież muzea tego typu w szczególnie sposób sprzyjają fizycznemu i psychicznemu relaksowi czytelnika (por. Stasiak 1996, 1997). Cieszyć więc musi fakt, że wielu mieszkańców Poznania i Gniezna dostrzega te zalety i właśnie na terenie skansenu szuka wytchnienia od uciążliwości dużego miasta. Bardzo często są to przyjazdy w gronie rodzinnym lub z grupą przyjaciół i znajomych. Muzeum Pierwszych Piastów stanowi bowiem swoistą wizytówkę Wielkopolski, chętnie pokazywaną gościom z kraju i zagranicy. Grupa stałych bywalców powoli, ale systematycznie powiększa się. Obecnie jest to ok. 10 – 15% wszystkich zwiedzających.

4. Wielkopolski Park Etnograficzny w ocenie zwiedzających uchodzi za atrakcyjną placówkę muzealną. O zadowoleniu z pobytu w skansenie świadczy fakt, że aż 95% zapytanych wyraziło chęć ponownego przyjazdu do Dziekanowic. Szczególnie uznanie publiczności wzbudziło dążenie pracowników muzeum do jak najwierniejszego odтворzenia obrazu wsi wielkopolskiej. Podkreślano zwłaszcza autentyzm ekspozycji i dużą dbałość o szczegóły.

Zwiedzający dostrzegli jednak także pewne niedociągnięcia, dotyczące przede wszystkim obsługi ruchu turystycznego. Do najważniejszych uwag należy zaliczyć:

- zastrzeżenia wobec opiekunów ekspozycji (zamknięte obiekty, nieuprzejmość),
- słabe oznakowanie dojazdu i obiektów na terenie skansenu,
- zbyt wczesne zamykanie muzeum w okresie letnim (ostatnie wejście o 16.30),
- brak „życia” w skansenie (puste warsztaty rzemieślnicze i zagrody, mało zwierząt),
- niewielki wybór oryginalnych pamiątek muzealnych.

Spełnienie choćby tylko części z tych postulatów w przyszłym sezonie turystycznym przyczyni się z pewnością do jeszcze większego zadowolenia zwiedzających Wielkopolski Park Etnograficzny.

LITERATURA

- Fryza M. 1992, Muzeum Pierwszych Piastów na Lednicy, Muzealnictwo, nr 34.
- Stasiak A. 1996, Muzea na wolnym powietrzu w Polsce i możliwości ich wykorzystania dla celów turystycznych, *Turyzm* 6/1996, z. 2.
- Stasiak A., 1997, Funkcja turystyczna polskich skansenów, *materiały z konferencji „Wartości kultury tradycyjnej a wieś współczesna”, Łódź 14 – 15.03.1997 r.* (w druku)
- Szpilewska W. 1995, Problemy muzealnictwa w okresie przemian systemowych, Muzealnictwo, nr 37.
- Wrześcińska A. 1989, Wyniki ankiety przeprowadzonej w 1988 roku na terenie Wielkopolskiego Parku Etnograficznego w Dziekanowicach, maszynopis w archiwum Muzeum Pierwszych Piastów na Lednicy
- Ziemiński J. 1994, Muzea w okresie przełomu. Próba analizy historyczno-socjologicznej, *Materiały Państwowego Muzeum Zamkowego w Pszczynie*, t. VIII
- Autor chciałby w tym miejscu złożyć serdeczne podziękowania p. kier. A. Pełczykowi i wszystkim pracownikom skansenu, którzy pomogli w przeprowadzeniu ankiety.
- Współczynnik sezonowości wyliczony został wg wzoru: $WS = (x_i / x_{\text{śr}})100$, gdzie WS — współczynnik sezonowości, x_i — liczba zwiedzających w kolejnym miesiącu, $x_{\text{śr}}$ — średnia liczba zwiedzających w miesiącu

TOURISTENVERKEHR IM GROBPOLNISCHEN ETHNOGRAPHISCHEN PARK
IN DZIEKANOWICE

Zusammenfassung

Wie in der Einleitung bemerkt, bildet dieser Aufsatz nur eine Vorzusammenfassung von den mittels Rundfragen durchgeführten Untersuchungen. Wegen der kurzen Realisierungsfrist der Arbeit einerseits und keines Zugangs zu allen Archivmaterialien andererseits war eine tiefere Analyse der erhaltenen Ergebnisse unmöglich. Man kann trotzdem versuchen, einige Schlußfolgerungen von allgemeinerer Natur feststellen.

1. Der Großpolnische Ethnographische Park in Dziekanowice gehört zu den meistens besuchten Anstalten dieses Typs in Polen. In Hinsicht auf die Besucherzahl placierte er sich in den Jahren 1992 – 94 an der 5 – 6 Stelle (Stasiak 1996). Seit dieser Zeit hat die Besucherzahl wesentlich zugenommen und schwankt jetzt in den Grenzen von 50.000, also auf dem Niveau von vor 1989. Ebenso wichtig ist die ständige Erhöhungstendenz und stabile Struktur der Besucher.

2. Die politischen Strukturwandel um die Wende zu den neunziger Jahren haben ihren Stempel auch in dem Museumswesen geprägt. Eine der deutlichsten Wirkungen von diesen Änderungen war drastische Verminderung der Besucherzahl, die auch den Großpolnischen Ethnographischen Park getroffen hat. Die Wiederherstellung des Besucherniveau von vor 1989 bedarf der Aufnahme von neuen Tätigkeitsformen und vor allem sehr viel Mühe der Mitarbeiter des Museums selbst. Der besondere Charakter des Freilichtmuseums (Lage am wichtigen Touristenweg, Bedeutung des Museums der Ersten Piasten) hat den Umfang von mehreren Änderungen begrenzt. Ein Vergleich der Ergebnisse von Rundfragen aus 1988 und 1997 weist auf eine große Ähnlichkeit des Publikums in diesen zwei Perioden hin. Die meisten Besucher sind weiterhin organisierte Gruppen. Zahlreiche Übereinstimmungen treten auch im Bereich des Wirkungsbereiches des Museums, der Altersstruktur, des Geschlecht und Ausbildung von individuellen Touristen sowie der Charakter von Besuchen im Freilichtmuseum auf. Mehr bedeutende Unterschiede bezogen sich vor allem auf die Wahrnehmung der Exposition. Im Jahre 1997 gefiel den gefragten Leuten viel mehr die Gesamtheit, das ganze Freilichtmuseum (31,5% gegen 7,0%), wenn die Besucher aus dem Jahre 1988 größere Aufmerksamkeit den einzelnen Objekten (z.B. die Kapelle aus Ołoczyn haben 24,9% gefragten Personen angezeigt) und der Innenausrüstung gewidmet haben. Während dieser zehn Jahre wurde das Museum jedoch wesentlich ausgebaut und befindet sich jetzt in der Endphase seiner Bewirtschaftung.

3. Der Großpolnische Ethnographische Park wird von einem Besucherteil als ein spezifisches Rekreations-Erholungsgebiet betrachtet. Es ist die natürliche Funktion von Freilichtmuseen, die jedoch oft als unwichtig oder zweitrangig betrachtet wird. Die Museen dieses Typs begünstigen doch in besondere Weise die physikalische und psychische Erholung des Menschen (vgl. Stasiak 1996, 1997). Es muß also die Tatsache

erfreuen, daß zahlreiche Bewohner von Poznań und Gniezno diese Vorteile sehen und eben auf dem Gebiet des Freilichtmuseums die Erholung von der Beschwerlichkeit der großen Städte suchen. Sehr oft kommen dort die Besucher mit Familienkreis oder Freunden und Bekannten. Das Museum der Ersten Piasten ist eine eigenartige Visitenkarte Großpolens, die gern den Gästen aus In- und Ausland gezeigt wird. Eine Gruppe von Stammgästen vergrößert sich langsam, aber systematisch. Jetzt bilden sie ca. 10 – 15% aller Besucher.

4. Der Großpolnische Ethnographische Park ist in der Einschätzung der Besucher ein attraktives Museum. Von der Zufriedenheit aus dem Aufenthalt im Freilichtmuseum zeugt die Tatsache, daß nicht weniger als 95% Befragte ihre Lust zum erneuten Besuch in Dziekanowice geäußert haben. Eine besondere Anerkennung der Besucher hat das Streben der Mitarbeiter des Museums nach der treuesten Wiederherstellung des Bildes eines großpolnischen Dorfes gefunden. Vor allem wurde die Authentizität der Exposition und große Sorge für Details betont.

Die Besucher haben jedoch gewisse Unzufänglichkeiten vor allem bei der Bedienung des Touristenverkehrs bemerkt. Zu den wichtigsten Bemerkungen gehören:

- Bedenken betreffs Betreuer der Exposition (geschlossene Objekte, Unhöflichkeit),
- schwache Kennzeichnung der Zufahrt und der Objekte auf dem Gebiet des Freilichtmuseums,
- zu frühe Schließzeit des Museums im Sommer (der letzte Eingang um 16.30),
- kein „Leben“ im Freilichtmuseum (leere Handwerksstätten und Höfe, geringe Tierzahl),
- kleine Auswahl von originellen Museumsandenken.

Die Erfüllung wenigstens eines Teils von diesen Forderungen in der nächsten Touristensaison wird sicher zur noch größeren Zufriedenheit der Besucher im Großpolnischen Ethnographischen Park beitragen.

ABBILDUNGEN

Abb. 1. Besucherzahl im Großpolnischen Ethnographischen Park in Dziekanowice in den Jahren 1982 – 97 (Quelle: eigene Erarbeitung auf Grund von Angaben der Parkleitung)

Abb. 2. Saisons im Touristenverkehr im Großpolnischen Ethnographischen Park in Dziekanowice in den Jahren 1995 – 97 (Quelle: eigene Erarbeitung auf Grund von Angaben der Parkleitung)

Abb. 2. Besucherstruktur im Großpolnischen Ethnographischen Park in Dziekanowice in den Jahren 1992 – 97

Abb. 3. Ausfahrtsstellen von organisierten Gruppen, die den Großpolnischen Ethnographischen Park in Dziekanowice im Jahre 1997 besuchten (Quelle: eigene Erarbeitung auf Grund von Rundfragen)

Abb. 4. Wohnort der Besucher des Großpolnischen Ethnographischen Parks in Dziekanowice im Jahre 1997 (Quelle: eigene Erarbeitung auf Grund von Rundfragen)

Abb. 5. Alters- und Geschlechtsstruktur der Besucher des Großpolnischen Ethnographischen Parks in Dziekanowice im Jahre 1997 (Quelle: eigene Erarbeitung auf Grund von Rundfragen)

Abb. 6. Ausbildungsstruktur der Besucher des Großpolnischen Ethnographischen Parks in Dziekanowice im Jahre 1997 (Quelle: eigene Erarbeitung auf Grund von Rundfragen)

Abb. 7. Anzahl von Besuchen im Großpolnischen Ethnographischen Park in Dziekanowice im Jahre 1997 (Quelle: eigene Erarbeitung auf Grund von Rundfragen)

Abb. 8. Informationsquellen über das Freilichtmuseum: 1 — frühere Besuche, 2 — Familie, Bekannten, 3 — Wegweiser und Karten, 4 — „von immer“, 5 — Schule, 6 — Informationstafel, 7 — Presse, 8 — Plakate, 9 — Fernsehen (Quelle: eigene Erarbeitung auf Grund von Rundfragen)

Abb. 9. Motive für den Besuch im Freilichtmuseum: 1 — die Neugier, 2 — die Lust nach Umgang mit der Volkskunst, 3 — Interessen, Hobby, 4 — Bedürfnis nach Erholung, 5 — die Lust, das Freilichtmuseum den Kindern zu zeigen, 6 — die Lust, das Freilichtmuseum den Gästen zu zeigen, 7 — naher Wohnort, 8 — andere: Natur, Zufall (Quelle: eigene Erarbeitung auf Grund von Rundfragen)

Abb. 10. Besuchszeit im Großpolnischen Ethnographischen Park in Dziekanowice (Quelle: eigene Erarbeitung auf Grund von Rundfragen)

Abb. 11. Beurteilung der Anziehungskraft des Großpolnischen Ethnographischen Parks in Dziekanowice durch die Besucher im Jahre 1997 (Quelle: eigene Erarbeitung auf Grund von Rundfragen)

Abb. 12. Die fünf wichtigsten Anziehungspunkte des Großpolnischen Ethnographischen Parks in Dziekanowice nach Meinung der Besucher im Jahre 1997 (Quelle: eigene Erarbeitung auf Grund von Rundfragen)

Abb. 13. Kenntnis der Freilichtmuseen in Polen bei den Besuchern des Großpolnischen Ethnographischen Parks in Dziekanowice im Jahre 1997 (Quelle: eigene Erarbeitung auf Grund von Rundfragen)

TABELLEN

Tabelle 1. Besucherzahl im Großpolnischen Ethnographischen Park in Dziekanowice in den Jahren 1982 – 97

Tabelle 2. Besucherstruktur im Großpolnischen Ethnographischen Park in Dziekanowice in den Jahren 1992 – 97

Tabelle 3. Alters- und Geschlechtsstruktur der Besucher des Großpolnischen Ethnographischen Parks in Dziekanowice im Jahre 1997

Tabelle 4. Ausbildungsstruktur der Besucher des Großpolnischen Ethnographischen Parks in Dziekanowice im Jahre 1997

Tabelle 5. Anzahl von Besuchen im Großpolnischen Ethnographischen Park in Dziekanowice im Jahre 1997

Tabelle 6. Häufigkeit der Besuche im Freilichtmuseum

Tabelle 7. Informationsquellen über das Freilichtmuseum

Tabelle 8. Verkehrsmittel der Besucher im Großpolnischen Ethnographischen Park in Dziekanowice im Jahre 1997

Tabelle 9. Reiseziel

Tabelle 10. *Motive für den Besuch im Freilichtmuseum*

Tabelle 11. Besuchszeit im Großpolnischen Ethnographischen Park in Dziekanowice

Tabelle 12. Beurteilung der Anziehungskraft des Großpolnischen Ethnographischen Parks in Dziekanowice durch die Besucher im Jahre 1997

Tabelle 13. Die wichtigsten Anziehungspunkte des Großpolnischen Ethnographischen Parks in Dziekanowice nach Meinung der Besucher im Jahre 1997

Tabelle 14. Kenntnis der Freilichtmuseen in Polen bei den Besuchern des Großpolnischen Ethnographischen Parks in Dziekanowice im Jahre 1997