

Ryszard Brykowski

Stan zachowania zabytków powiatu lubartowskiego

Ochrona Zabytków 28/3-4 (110-111), 228-247

1975

Artykuł został zdigitalizowany i opracowany do udostępnienia w internecie przez Muzeum Historii Polski w ramach prac podejmowanych na rzecz zapewnienia otwartego, powszechnego i trwałego dostępu do polskiego dorobku naukowego i kulturalnego. Artykuł jest umieszczony w kolekcji cyfrowej bazhum.muzhp.pl, gromadzącej zawartość polskich czasopism humanistycznych i społecznych.

Tekst jest udostępniony do wykorzystania w ramach dozwolonego użytku.

LITERATURA

1. H. Berghaus, *Landbuch von Pommern u. Rügen*, II Theil, Band VI, Berlin 1870.
2. Brueggemann, *Ausführliche Beschreibung Vor und Hinter Pommern*, Stettin 1784.
3. H. Lehmknecht, *Die Bau u. Kunstdenkmäler des*

- Regierungsbezirks Stettin*. Band IV, Stettin 1914.
4. Z. Radacki, A. Kąsinowski, *Kamienice w Rynku w Trzebiatowie*, Pracownia Dokumentacji Naukowo-Historycznej, PKZ w Szczecinie.
5. Z. Radacki, *Studium historyczno-urbanistyczne miasta Trzebiatowa*, Pracownia Dokumentacji Naukowo-Historycznej PKZ, Szczecin 1963.

INVESTIGATION OF A TENEMENT HOUSE AT TRZEBIATÓW

A set of conservation and restoration problems has been presented with concern to a tenement house situated within the southeastern frontage of the market square at Trzebiatów. The technical description of that house is followed by a chronological survey that covers the period from its erection and early reconstructions during the second half of the 14th century up to the adaptations and renovations carried out in the 19th and 20th centuries. The above-mentioned chronological survey has been made on the basis of restoration works during which a number of analyses

were conducted on the revealed wall portions and details. In conclusion of the article some outlines concerning the restoration have been given by the author who is of opinion that the layout of the house in question should be reconstructed basing on that from the Baroque times, i.e. 17th century for which the most abundant source materials are now available. The façades, however, should be brought back to their forms from the Renaissance period (16th—17th century) with the simultaneous displaying of portions dating from earlier times.

RYSZARD BRYKOWSKI

STAN ZACHOWANIA ZABYTKÓW POWIATU LUBARTOWSKIEGO

Przekazanie do druku *Katalogu Zabytków Sztuki* powiatu lubartowskiego¹, poprzedzonego wstępem zawierającym najistotniejsze dane z zakresu geografii historycznej oraz krótką charakterystykę zabytków tego regionu, pozwała w niniejszym komunikacie na pominięcie szczegółowego omówienia obiektów i zwrócenie przede wszystkim uwagi na ich stan zachowania oraz potrzeby w zakresie ochrony.

ARCHITEKTURA

© obliczu architektury zabytkowej powiatu zdecydował barok XVII, a zwłaszcza XVIII stulecia. Wcześniejsze obiekty nie zachowały się, były one zresztą przeważnie drewniane, a liczne murowane zostały bądź znacznie przekształcone (kościół w Kamionce), bądź tkwią zapewne w zrębie późniejszych budowli (zamki w Zawieprzycach).

Najlepiej prezentują się obiekty sakralne, najlepiej jest też ich stan zachowania. W ostat-

nich latach restaurowane były kościoły parafialne w Lubartowie (1967—1970 oraz 1974), Kamionce (restauracja kompleksowa prowadzona od 1972 r. objęła architekturę, a obecnie stopniowo wystrój), Ostrowiu Lubelskim (1974) i Sernikach (wnętrze 1974). Również w dobrym stanie znajdują się restaurowane wcześniej kościoły w Kijanach (1955; wówczas też przywrócono pierwotny kształt dachu²) i klasztor w Lubartowie (1958). Kościoły w Rudnie i Michowie wymagają jedynie odnowienia. Zastrzeżenia natomiast budzi fakt, że w ramach dalszych prac restauracyjnych przy kościołach w Sernikach przewiduje się wymianę dachówki na blachę oraz zastąpienie w niektórych pomieszczeniach posadzki ceglanej płytkami PCV. Nie można też dopuścić do wymiany zabytkowych drzwi wejściowych w tymże kościele. Żałować również należy, że restauracji kościoła w Kamionce nie wykorzystano dla przeprowadzenia badań architektonicznych i

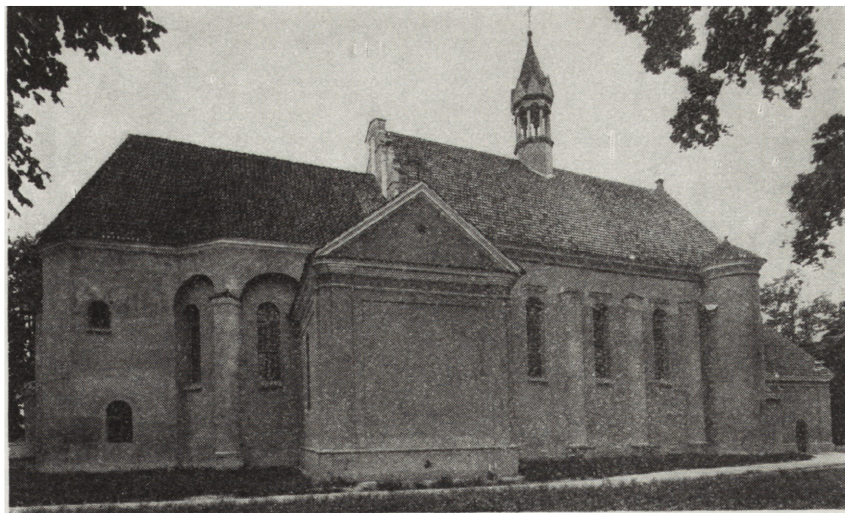
¹ *Katalog Zabytków Sztuki w Polsce*. Tom VIII. *Województwo lubelskie* (pod red. Ryszarda Brykowskiego i Ewy Smulikowskiej). Zeszyt 11. *Powiat lubartowski* (opr. R. Brykowski, Z. Kossakowska-Szanańca, J. Rutkowska), Warszawa (grudzień 1974 przekazany do druku); wstępną inwentaryzację przeprowadziły w latach 1952—1953 Z. Kossakowska-Szanańca i J. Rutkowska; objazd redakcyjny połączony z ponowną in-

wentaryzacją przeprowadził oraz *Katalog opracował* R. Brykowski w latach 1970—1974; z tego też okresu pochodzą dane dotyczące stanu zachowania zabytków.

² H. Gawarecki, *Prace konserwatorskie w województwie lubelskim (1953—1957)*, „Ochrona Zabytków”, XI, 1598, nr 1—2, s. 125; M. Kurzątkowski, *Ochrona zabytków w województwie lubelskim (1944—1968)*, „Rocznik Lubelski”, XII, 1969, s. 136.

1. Kamionka, kościół parafialny SS. Piotra i Pawła z końca XV w. lub pierwszej połowy XVI w., przebudowywany w XVII w., 1734 i 1894—1897 r. Widok od północy, stan w 1973 r. po założeniu nowych tynków (fot. J. Langda, ze zb. IS PAN).

1. Kamionka, S.S. Peter and Paul parish church, late 15th or early 16th century; reconstructed during the 17th century, in 1734 and in 1894—1897; as seen from the north in its state in 1973 after fitting with new external plasters



pełniejszego wyjaśnienia historii budowlanej tego obiektu, będącego najstarszym zabytkiem murywanym na terenie powiatu. Późnogotycki kościół w Kamionce, wzniesiony w końcu XV lub pierwszej połowie XVI w., w 1675 r. jeszcze nie był otynkowany³, a później poddany został wielokrotnym przekształceniom (m.in. w 1679 (?), 1734, 1894—1897). Odbicie podczas ostatniej restauracji tynków zewnętrznych stanowiło więc wyjątkową okazję dla ustalenia faz jego budowy i kolejnych przekształceń. W czasie objazdu w listopadzie 1972 r. można było jedynie stwierdzić, już podczas ponownego i mocno zaawansowanego tynkowania południowej elewacji kościoła, że pierwotne mury o układzie gotyckim (główka — wozówka) sięgają mniej więcej do połowy wysokości okien, a wyżej były nadbudowane w okresie późniejszym.

Przekazanie w ostatnich tygodniach 1974 r. w użytkowanie kościołowi rzymskokatolickiemu barokowej kaplicy w Zawieprzycach napawa nadzieją, że cenny ten obiekt, pochodzący z ostatniej ćwierci XVII w. i związany hipotetycznie z działalnością Tylmana z Gameren⁴, a od wielu lat nie zagospodarowany i od połowy 1973 r. dewastowany oraz niszczący na skutek zacieków (brak okien), uzyskał wreszcie użytkownika, który zapewni kaplicy właściwą opiekę, zgodną z postulatami konserwatorskimi.

Spiesznego remontu wymaga położona obok kościoła w Kamionce grobowa kaplica Weysenhoffów, wzniesiona w 1848 r. przez budowniczego Ludwika Szamotę⁵. Projekt założenia

w niej muzeum parafialnego, wysunięty przez obecnego proboszcza, zasługuje ze wszech miar na poparcie.

Mała architektura sakralna — murywane i drewniane kapliczki oraz ozdobne krzyże przydrożne — stosunkowo licznie zachowana na



2. Lubartów, kościół parafialny Sw. Anny z lat 1733—1738 (architekt P. Fontana). Widok od północno-zachodu, stan z 1972 r. (Fot. J. Langda, ze zb. IS PAN)

2. Lubartów, St. Anne parish church, erected 1733—1738 (P. Fontana, architect), as seen from the north-west in its state from 1972

³ Według wizytacji biskupiej z 1675 r., za: ks. J. A. Wadowski, *Kościóły w Lublinie i diecezji lubelskiej*, rkps, 1907, Biblioteka PAN w Krakowie.

⁴ M. Kurzątkowski, *Architektura barokowa ziemi lubartowskiej*, [w:] *Lubartów i ziemia lubartowska*, 1959, s. 40.

⁵ St. Łoza, *Architekci i budowniczowie w Polsce*, Warszawa 1954, ss. 298, 364.



3. Ostrów Lubelski, kościół parafialny Niepokalanego Poczęcia NPMarii i Sw. Wawrzyńca z 1755 r. (architekt P. Fontana). Widok od zachodu, stan z 1974 r. (fot. J. Langda, ze zb. IS PAN)

3. Ostrów Lubelski, Our Lady's Immaculate Conception and St. Lawrence parish church, 1755 (P. Fontana, architect), as seen from the west in its state from 1974

terenie powiatu, ale nie zawsze w dobrym stanie, wymaga szybkiej interwencji tak ze strony Wojewódzkiego Urzędu Konserwatorskiego, jak i administratorów poszczególnych parafii. Zagrożone są zwłaszcza: murowana figura przydrożna znajdująca się w lasach w rejonie Rozkopaczewa oraz drewniana słupowa kapliczka z uszkodzoną rzeźbą św. Jana Nepomucena w Zawieprzycach. Muzeum Wsi Lubelskiej powinno przejąć do swych zbiorów przewrócony, blisko osiemdziesięcioletni, ozdobny krzyż drewniany z cmentarza kościelnego w Kijanach. Wiele tego typu krzyży rozsianych na obszarze powiatu wymaga również zabezpieczenia⁶.

Rozległe założenie dawnej rezydencji w Zawieprzycach, składające się z ruin pałacowych (wiązanym z działalnością Tylmana z Gameren)⁷, oficyn (XVIII w.), dworu (zapewne 1838), lamusa (zapewne pierwsza poł. XVII w.), oran-

zerii (pierwsza poł. XIX w.), bramy wjazdowej (XVII/XVIII w.), parku oraz wspomnianej już kaplicy, owiane romantyczną legendą literacką⁸, mimo podejmowanych sporadycznie w ubiegłych latach remontów (dachy kaplicy i lamusa — 1954), zabezpieczeń (ruiny pałacowe — 1956), konserwacji (brama i oranżeria — 1956), odbudów i rekonstrukcji (oficyna — 1958—1962), jest wciąż jako całość dewastowane i niewłaściwie użytkowane. Stan techniczny poszczególnych obiektów, będących w posiadaniu różnych użytkowników, jest zły, zwłaszcza niepokojący jest stan dworu (niegdyś drewnianego, przed 1939 r. obmurowanego cegłą), a oranżeria znajduje się ponownie w ruinie. Właściwe zagospodarowanie całego założenia i remont przynajmniej najbardziej zagrożonych obiektów jest sprawą pilną i wciąż otwartą. Przypomnienie wysuwanego niegdyś projektu zorganizowania tutaj skansenu, w oparciu o za-

⁶ Cztery krzyże znajdują się w Lisowie, dwa w Kijanach, po jednym w Lubartowie, Nowej Woli, Szczekarkowie, ale tylko niektóre zachowały już ozdobne otoki. O krzyżach tego typu pisał niegdyś H. Zwołakiewicz (*Figury przydrożne w okolicach Łęcznej*, „Ziemia”, III, 1928, nr 21, ss. 337—338), wymieniając tylko jeden z krzyży w Kijanach.

⁷ Wiadomość tę, niekiedy z pewnymi zastrzeżeniami, cytują za St. Łozą (o.c., ss. 317, 422) wszyscy piszący o Zawieprzycach. Natomiast St. Mossakowski (*Tylman z Gameren architekt polskiego baroku*, Wrocław—Warszawa—Kraków—Gdańsk 1973, s. 280) przyjmuje za T. Makowieckim (*Archiwum planów Tylmana z Gameren*, Warszawa 1938, s. 156),

że cztery rysunki określone nazwą „Kijany”, a dziś nie zachowane (por. S. Sawicka, T. Sulerzyska, *Straty w rysunkach z Gabinetu Rycin Biblioteki Uniwersyteckiej 1939—1945*, Warszawa 1960, s. 64), dotyczyły bliżej nie znanego pałacu w tej miejscowości, gdy w rzeczywistości przedstawiały one niewątpliwie pałac w Zawieprzycach. Podobne błędy polegające na myleniu obu miejscowości popełniano w przeszłości często, m.in. uczynił to w 1670 r. dyplomata i podróżnik Ulryk Werdum (por. ks. K. Liske, *Cudzoziemcy w Polsce*, Lwów 1876).

⁸ A. Bronikowski, *Zawieprzycy*, Warszawa 1828; M. Kurzątkowski, *Legenda i fikcja literacka „Kamena”*, XXIX, nr 23, 1962.



4. Serniki, kościół parafialny *Sw. Marii Magdaleny*, klasycystyczne wejście główne, stan z 1970 r. (fot. J. Langda, ze zb. IS PAN)

4. Serniki, St. Mary Magdalene parish church, main entrance in Neoclassical style; as per 1970

wieprzycycki zespół zabytkowy⁹, ma swe uzasadnienie wobec podejmowanych ostatnio rozważań na temat obecnej lokalizacji lubelskiego parku etnograficznego i brania pod uwagę nowych lokalizacji (m.in. Jakubowice Murowane, Różanka), co łączyłoby się z przeniesieniem Muzeum Wsi Lubelskiej z Lublina na nowy teren.

⁹ R. Brykowski, *Zespół zamkowo-pałacowy w Zawieprzycach, pow. lubartowski, woj. lubelskie*. Dokumentacja wstępna historyczno-architektoniczna, mps, 1966/1967, PKZ, Warszawa.

¹⁰ Prace projektowe Tylmana określił T. Makowiecki (o.c., ss. 141, 145), a jego udział w przebudowie pałacu dopuszczają A. Lutostańska (*Lubartów, m.pow. woj. lubelskie. Pałac*, mps, 1964, PKZ, Warszawa) i S. Mossakowski (o.c., ss. 226—227). Natomiast nazwisko Pawła Antoniego Fontany po raz pierwszy powiązał z pałacem K. Piwocki (*Pałac Sanguszków w Lubartowie*, Streszczenie, „Biuletyn Historii Sztuki i Kultury”, II, 1933, nr 1, s. 81 oraz maszynopis z 1932 r. w zbiorach IS PAN w Warszawie), a ostatnio fakt ten potwierdziły badania archiwalne D. Miszcza (*Materiały archiwalne do działalności architektonicznej Pawła Fontany*, „Roczniki Humanistyczne Tow. Nauk. KUL”, XXI, 1973, z. 4, ss. 27—28).



5. Zawieprzyce, dawna kaplica pałacowa zapewne z końca XVII w., wnętrze zapewne z lat 1723—1748, stan z 1973 r. (fot. J. Langda, ze zb. IS PAN)

5. Zawieprzyce, former palatial chapel, late 17th century (?), interior architecture and decorations supposedly dating from the period of 1723—1748; as per 1973

Kolejna rezydencja — pałac w Lubartowie, łączony również z Tylmanem z Gameren, następnie gruntownie przebudowany w latach 1722—1741 według projektu arch. Pawła Antoniego Fontany¹⁰, został po spaleniu w 1934 r. oraz późniejszych dewastacjach odbudowany w



6. Rozkopaczew, figura przydrożna z końca XVIII lub początku XIX w., stan z 1968 r. (fot. J. Langda, ze zb. IS PAN)

6. Rozkopaczew, a roadside statue, late 18th or early 19th century; as per 1968



7. Lubartów, krzyż przydrożny z XIX—XX w., stan z 1973 r. (fot. J. Langda, ze zb. IS PAN)

7. Lubartów, a roadside cross; 19/20th century; as per 1973

okresie 1950—1970¹¹ i jest dziś prawie w całości rekonstrukcją. Przeznaczony na siedzibę miejscowych władz administracyjnych, wymaga wciąż jeszcze przeprowadzenia prac wykończeniowych, takich jak rekonstrukcja hallu oraz wielu elementów z detalu architektonicznego. Wspaniałe późnobarokowe założenie pałacowe w Kozłówece¹² od 1944 r. miało kilku użytkowników, co wpłynęło niekorzystnie na ogólny stan budynków. Pałac w okresie 1944—1954 udostępniony został jako muzeum, a następnie jako Składnica Muzealna Ministerstwa Kultury

i Sztuki był w latach 1955—1958, 1960—1961, 1966 remontowany i odnawiany¹³. Obecnie w związku z przeznaczeniem całego zespołu na cele muzealno-turystyczne opracowywane są projekty gruntownej restauracji i częściowej modernizacji budynków, które w najbliższym czasie będą stopniowo przejmowane od dotychczasowych użytkowników. Wnętrza pałacowe mają być przeznaczone na ekspozycję meblarstwa. Wobec różnych projektów dotyczących tej ekspozycji, najtrafniejsza wydaje się propozycja odtworzenia wnętrza z lat 1879—1906, co

¹¹ H. Gawarecki, o.c., s. 123; M. Kurzątkowski, *Prace konserwatorskie — województwo lubelskie (1958—1966)*, „Ochrona Zabytków”, XX, 1967, nr 4, ss. 56—57; tenże, *Ochrona zabytków w województwie lubelskim ...*, o.c., s. 137.

¹² Powstało ono w dwóch etapach: przed 1742 r., kosztem Tekli z Peplowskich i Michała Bielińskich, oraz w okresie od ok. 1879 do 1907 r., kosztem Anieli z Potockich i Konstantego Zamoyskich (Por. T. Krzyk-Libuchowa, *Pałac w Kozłówece*, „Stu-

dia i Materiały Lubelskie”, II, 1963, ss. 153—200). W tym miejscu warto zaznaczyć, że w zbiorach IS PAN znajduje się zdjęcie rysunku pałacu z sygn. S. Z. 1915 i podpisami: *rysowane przez Stasia Zamoyskiego, gdy był w szkole w Lublinie oraz drugim Grudzień koło 20-go. Dziś bym lepiej podrobił.*

¹³ Por. H. Gawarecki, o.c.; H. Kurzątkowski, *Ochrona zabytków w województwie lubelskim ...*, o.c.



A



B

8. Zawieprzycze, założenie pałacowe z lat 1674—1679: A — widok od północnego zachodu (wg rysunku z tzw. Albumu Stroczyńskiego, fot. E. Kozłowska-Tomczyk, ze zb. IS PAN), B — widok od południowego zachodu, stan z 1972 r. (fot. J. Langda, ze zb. IS PAN)

8. Zawieprzycze, a palatial setting from the years 1674—1679: A — as seen from the north-west (after the so-called Stroczyński Album), B — as seen from the south-west in its state of preservation in 1972

jednak wiązałyby się z koniecznością rewindykacji rozproszonego w ubiegłych latach urządzenia po różnych instytucjach w kraju. Remontu i pewnej modernizacji wymaga murywany, klasycystyczny dwór w Samokłeskach¹⁴, użytkowany obecnie jako Dom Opieki Społecznej. Remont powinien być prowadzony jednak pod ścisłym nadzorem konserwatorskim, który nie dopuściłby do zbyt daleko posuniętej modernizacji i czuwał nad zachowaniem relikwów dawnego wyposażenia (parkietowe posadzki, kominek, skromna dekoracja stiukowa, więźba dachowa, itp.).

¹⁴ Wiązany z działalnością architekta Piotra Aignera (por. T. Jaroszewski, *Chrystian Piotr Aigner 1756—1841*, Warszawa 1965 i 1970).

¹⁵ Wzniesiony po 1880 r. (zapewne na starszym zrębie) przez architekta Apoloniusza Pawła Nieniewskiego (por. St. Łoza, o.c., ss. 214—215, 364).

Wokół dworu w Kijanach¹⁵ zniknęły już dawne budynki gospodarcze i folwarczne; zostały bądź gruntownie przekształcone, bądź rozebrane. Na ochronę konserwatorską zasługują relikwty parku krajobrazowego oraz murywane ogrodzenie otaczające założenie od frontu. W ostatnich latach rozebrano w Lubartowie niektóre murywane domy z XVIII w. i pierwszej połowy XIX w. Pozostałe obiekty, które bezwzględnie powinny być zachowane¹⁶, wymagają zdecydowanej akcji ze strony władz konserwatorskich na rzecz ich remontu i koniecznej modernizacji.

¹⁶ M.in. domy: Rynek I (nry 12, 14, 16—23, 25), Rynek II nry 2 (w ruinie) i 18, ul. Poprzeczna nr 20, Słowackiego nr 1. Z domów drewnianych winien być zachowany przynajmniej dom bliźni przy ul. 25 Października nr 11.

9. Zawieprzycze, dwór z XIX w. Widok od zachodu, stan z 1972 r. (fot. J. Langda, ze zb. IS PAN)

9. Zawieprzycze, manor house, 19th century; as seen from the west in its state of preservation in 1972





10. Zawieprzyce, oranżeria z pierwszej połowy XIX w., konserwowana w 1956 r. Widok od południa, stan z 1972 r. (fot. J. Langda, ze zb. IS PAN)

10. Zawieprzyce, hothouse, first half of the 19th century; subjected to restoration in 1956; as seen from the south in its state of preservation in 1972

Z drewnianej architektury zabytkowej wymienić można dwa obiekty zachowane w stosunkowo dobrym stanie. Są to: kościół w Firleju (1879—1881) i podmiejski dworek w Lubartowie (pierwsza poł. XIX w.) przy ul. Kościuszki



11. Lubartów, pałac z drugiej połowy XVII w. i z lat 1722—1741 (architekt P. Fontana). Wnętrze hallu z klatką schodową, stan przed 1933 r. (ze zb. IS PAN)

11. Lubartów, palace, second half of the 19th century; reconstructed and extended in 1722—1741 (P. Fontana, architect); entrance hall and staircase in their state before 1933

nr 3/5 (związany z osobą pisarza Klemensa Junoszy-Szaniawskiego).

Rozebrano natomiast po 1953 r. drewniany dwór w Sernikach (z końca XVIII w.)¹⁷, a w 1974 r. w Niemcach (pierwsza poł. XIX w.)¹⁸ i w tymże roku zdewastowany został ostatni dwór drewniany na terenie powiatu znajdujący się w Pałecznicy-Folwarku (z 1893 r.). Kiedy przestał istnieć, znany ze zdjęcia, murowany spichlerz w Zawieprzycach — nie udało się ustalić.

Wspomniany dwór w Pałecznicy-Folwarku i kilka innych większych obiektów wymienionych w *Katalogu Zabytków Sztuki* nie figuruje ani w opublikowanych spisach zabytków¹⁹, ani kartotekach konserwatorskich, a tym bardziej w rejestrze zabytków. Toteż zajęcie się tymi obiektami powinno nastąpić w możliwie krótkim czasie²⁰. Wreszcie na uwagę zasługuje drewniana, wciąż jeszcze liczna zabudowa wielu wsi (np. Brzostówka, Niedźwiadna) oraz interesująca małomiasteczkowa zabudowa Firleja, Kamionki, Michowa, Ostrowa Lubelskiego, Rudna i obrzeży Lubartowa, niestety obecnie coraz szybciej zanikająca.

¹⁷ Opis dworu według maszynopisu cytowanego *Katalogu Zabytków Sztuki*: „DAWNY DWÓR. Koniec w. XVIII, modrzewiowy, konstrukcji wieńcowej, parterowy, częściowo podpiwniczony. Fasada jedenastoosiowa z dwoma wejściami. Układ wnętrza dwutraktowy. Kryty dachem czterospadowym, gontowym z żabimi oczkami. Wiązania dachowe stare. STAJNIA DWORSKA. Pocz. w. XIX, drewniana, konstrukcji wieńcowej, oszalowana, kryta dachem gontowym, dwuspadowym, na szczytach krzyżaki z rzeźbionymi głowami końskimi”.

¹⁸ Por. R. Brykowski, *Dwór w Niemcach przestał istnieć*, „Ochrona Zabytków”, XXVIII, 1975, nr 2, s. 136.

¹⁹ *Spis zabytków architektury i budownictwa*, Warszawa 1964, ss. 255—256; *Zabytki architektury i budownictwa w Polsce*. Zeszyt 8. Województwo lubelskie (opr. H. Gawarecki, B. Wolff-Łozińska, J. Z. Łoziński), Warszawa 1973, ss. 35—38. W pierwszym spisie wymieniono w powiecie lubartowskim 36 pozycji, w tym 6 zespołów, co łącznie stanowiło 56 pojedynczych zabytków; w drugim — 55 pozycji, w tym 8 zespołów, razem 80 zabytków. Obecnie, wraz z uzupełnieniami, ale nie wliczając zabytkowych zespołów małomiasteczkowych i wiejskich, liczbę zabytków architektury można określić na ok. 95 obiektów.

²⁰ Zabytki te znajdują się w następujących miejscowościach: Jadwinów — dawny dworek (ok. poł. XIX w.), Kamionka — plebania (pierwsza poł. XIX w.), Kozłówka — dom nr 3, zapewne dawna zarządcówka (XVIII/XIX w.), Nasutów — dwór (zapewne pierwsza poł. XIX w., gruntownie przekształcony) i relikty parku, Niemce — dwór (pierwsza poł. XIX w., rozebrany w 1974 r.), relikty parku (XVIII/XIX w.), dom parafialny (ok. poł. XIX w., gruntownie przekształcony przed 1973 r.), Michów — kaplica cmentarna (zapewne pierwsza poł. XIX w.), Pałecznica-Folwark — dwór (1893) i relikty parku (XIX w.), Podzamcze Łęczyńskie — pozostałości parku (pierwsza poł. XIX w.), Rogoźno — spichlerz dworski, drewniany, obecnie kościół (XVIII?—XIX w.), Spiczyn — domy nr 17 i 44 (XIX w.).



A



B

12. Kozłówka, założenie pałacowe z lat 1735—1742 i 1879—1907: A — widok od południa (wg rysunku St. Zamoyskiego, 1915 r., ze zb. IS PAN), B — widok od zachodu, stan z 1973 r. (fot. J. Langda, ze zb. IS PAN)
 12. Kozłówka, palatial setting from 1735—1742; reconstructed and extended in 1879—1907: A — as seen from the south (after a drawing by St. Zamoyski, 1915), B — as seen from the west, 1973



13. Lubartów, dom przy ul. Poprzecznej nr 20 z XVIII w., przebudowany w XIX—XX w., stan z 1973 r. (fot. J. Langda, ze zb. IS PAN)

13. Lubartów, town house No 20, Poprzeczna street dating from the 18th century; reconstructed in the 19th and 20th centuries; as per 1973

Podjęcie specjalistycznych badań terenowych i wykonanie możliwie pełnej dokumentacji pomiarowo-fotograficzno-opisowej tych zespołów wydaje się jednym z pierwszoplanowych zadań dla Biura Dokumentacji Zabytków w Lublinie.



14. Spiczyn, nie istniejący obecnie spichlerz, stan sprzed 1920 r. (ze zb. IS PAN)

14. Spiczyn, the not survived to our days granary in its state before 1920



15. Spiczyn, dom nr 17 z drugiej połowy XIX w., stan z 1973 r. (fot. J. Langda, ze zb. IS PAN)

15. Spiczyn, No 17 dwelling house, second half of the 19th century; as per 1973

URZĄDZENIA WNETRZ

Zachowane stosunkowo licznie zabytkowe urządzenia wnętrz kościelnych i zakrystii pochodzą z XVIII stulecia. Do stylowo jednolitych należą późnobarokowe wyposażenia kościołów kapucynów i farnego w Lubartowie (to ostatnie pokryte ornamentem regencyjnym), rokokowe urządzenia w Kamionce, Kijanach i Ostrowiu Lubelskim oraz późnobarokowe urządzenie zakrystii w farze lubartowskiej. Wyposażenia te znajdują się w stosunkowo dobrym stanie bądź dzięki pieczołowitej opiece użytkowników (kościół kapucynów w Lubartowie), bądź przeprowadzonym pracom konserwatorskim²¹.

Niemniej jednak zabiegów restauracyjnych wymaga wyposażenie fary w Lubartowie, zwłaszcza ołtarze boczne, kontrastujące obecnie swą szarzystą na tle odnowionej architektury wnętrza, a szczególnie barwnego o żywym kolorycie prezbiterium. Odnowienia wymagają też wyposażenia kościołów w Rudnie, Sernikach, częściowo w Ostrowiu Lubelskim. W tej ostatniej miejscowości jeszcze w 1970 r. znajdował się w bocznym pomieszczeniu dzwonnicy rozmontowany i częściowo zrujnowany późnorennesansowy ołtarz z pierwszej połowy XVII w., dalsze jego losy nie są jednak znane. Fachowej i pieczołowitej konserwacji wymaga dekorowany lustrami barokowy ołtarz z kaplicy w Zawieprzycach (zapewne z lat 1723—1748) oraz pięć antependiów rokokowych, intarsjowanych, w typie kolbuszowskim (wykonanych około połowy XVIII w.) z kościoła kapucynów w Lubartowie, a specjalistycznej opieki konserwatorskiej — zabytkowe prospekty organowe z parafialnych kościołów w Firleju, Lubartowie, Michowie i Sernikach.

Z dalszych pojedynczych obiektów urządzenia kościelnego pracami konserwatorskimi winny być objęte: rokokowy ołtarz główny (druga poł. XVIII w.) z kościoła w Firleju, ramy rokokowego feretronu (druga poł. XVIII w.) z Sernik, ozdobna malowana szafka ścienna na oleje św. (druga ćw. XVIII w.) z Kijan oraz szafa zakrystyjna (zapewne z początku XVIII w.), z malowaną sceną *Zwiastowanie* z fary lubartowskiej. Zabytek ten należałoby też przenieść z łoży w bardziej dostępne i ekspozycjonowane miejsce.

Zabiegów konserwatorsko-rekonstrukcyjnych wymaga żeliwny ołtarz z kaplicy grobowej w Kamionce, który wraz z portalem, schodami, tablicą inskrypcyjną i nagrobkiem gen. Jana Weysenhoffa (zm. 1848) oraz jego żony Tekii

²¹ M.in. w ostatnich latach konserwowane były: ołtarz główny w farze lubartowskiej (1963—1964 r., przez malarza Eugeniusza Czuhorskiego z Krakowa), wyposażenie kościoła w Kamionce (restaurowane od 1970 r.), ołtarz główny w Sernikach (1974 r.).

16. Kamionka, zabudowa ul. Lubartowskiej z XIX—XX w., stan z 1973 r. (fot. J. Langda, ze zb. IS PAN)

16. Kamionka, building in Lubartowska street, second half of the 19th century; as per 1973



z Otffinowskich (zm. 1843) stanowi jedno z wcześniejszych i nielicznych wyposażeń w Lubelskiem wykonanych z żeliwa, niewątpliwie według projektu twórcy kaplicy, wspomnianego już budowniczego Ludwika Szamoty.

Wydane kilkadziesiąt lat temu przez władze kościelne zarządzenie w sprawie metalowych pomieszczeń w tabernakulach, podyktowane względami bezpieczeństwa, spowodowało usunięcie i w konsekwencji zniszczenie wielu zabytków. Te zaś, które pozostały, stanowią dziś przeważnie okaleczone destrukty, pozbawione w znacznym stopniu swej pierwotnej substancji. Losu tego nie uniknęło nawet wspaniałe ażurowe tabernakulum reGENCYjne z ołtarza głównego fary w Lubartowie. Toteż zabytkowe tabernakula znajdujące się jeszcze po skarbcach i strychach (Kamionka, Lubartów — fara) należałoby zabezpieczyć dla przyszłych celów ekspozycyjnych, jeżeli już nie użytkowych.

Wreszcie obiektem, który według tradycji stanowi ołtarz połowy 1 Pułku Ułanów, pozostawiony w kościele w Firleju w czasie kampanii 1831 r., powinno zainteresować się Muzeum Wojska Polskiego w Warszawie.

Z mebli świeckich, które poza pałacem w Kozłowie (m.in. dwie siedemnastowieczne szafy gdańskie) zachowały się w nielicznych jedynie egzemplarzach, zabezpieczenia i podjęcia natychmiastowych prac konserwatorskich wymaga wspaniały sekretarzyk z Kijan (druga poł. XVII w.), wykonany techniką markietażową,

ofiarowany do kościoła w 1720 r. przez Annę z Denhoffów Daniłowiczową²².

W wielu kościołach znajdują się także, niestety również już nieliczne, stoliki, fotele i taborety. Tym reliktem świeckiego, tak bardzo przetrzebionego meblarstwa, należy się specjalna opieka. Powinno ono być chronione i konserwowane, a nie usuwane, wymieniane i niszczone, jak to się jeszcze obecnie często zdarza. Tej opieki w kościołach powiatu lubartowskiego wymagają m.in. fotel z Kijan oraz rokokowe stoliki, dwa z Firleja i jeden z Sernik²³.

MALARSTWO SCIENNE

Na terenie powiatu w dwóch wnętrzach sakralnych zachowały się wystroje malarskie, natomiast w trzecim odkryto w 1974 r. ich fragmenty.

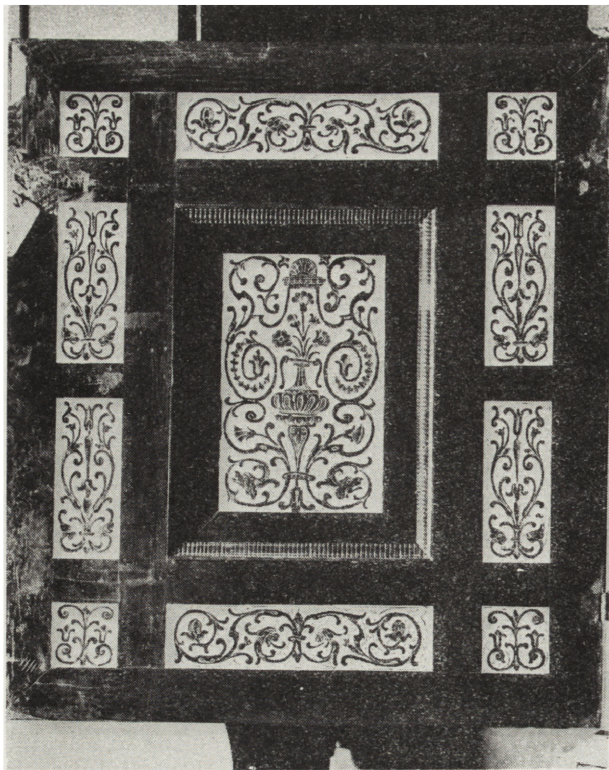


17. Lubartów, dom „bliźni” przy ul. 25 Października nr 11 z drugiej połowy XIX w., stan z 1973 r. (fot. J. Langda, ze zb. IS PAN)

17. Lubartów, the "twin" house No 11, 25th October street, second half of the 19th century; as per 1973

²² K. T. Wilgatowie, H. Gawarecki, *Województwo lubelskie. Przewodnik*, Lublin 1957, s. 364.

²³ Należy nie dopuścić, aby na skutek nieświadomości czy braku troski podzieliły los wspaniałego rokokowego stolika z kościoła parafialnego w Końskowoli, który kilka lat temu, w czasie odnawiania wnętrza, używany przez malarzy jako pomost do rusztowań został doszczętnie zniszczony.



18. Kijany, kościół parafialny Św. Anny, fragment sekretarzyka z drugiej połowy XVII w., stan z 1970 r. (fot. J. Langda, ze zb. IS PAN)

18. Kijany, St. Anne parish church: partial view of a davenport dating from the second half of the 17th century; as per 1970

W dobrym stanie znajduje się późnobarokowa iluzjonistyczna polichromia w prezbiterium fary w Lubartowie (ok. poł. XVIII w.), konserwowana w latach 1963—1964 przez konserwatora Eugeniusza Czuhorskiego z Krakowa, a wcześniej wielokrotnie restaurowana i przemalowywana. Reprezentuje ona typowe na średnim poziomie malarstwo swego okresu.

Znane malowidła z kaplicy w Zawieprzycach, konserwowane w 1957 r. również przez E. Czuhorskiego, obecnie po dewastacji obiektu w okresie 1973—1974 wymagają ponownie szybkiego zabezpieczenia. Powstały one niewątpliwie w latach 1723—1748 na zamówienie Piotra Miączyńskiego, wojewody czernichowskiego²⁴; a jako niezwykle interesujące ze względów ikonograficzno-tematycznych oczekują wciąż na wszechstronne opracowanie monograficzne. Przynajmniej zabezpieczenia wymagają również fragmenty pierwotnych iluzjonistycznych ołtarzy z drugiej połowy XVIII w., odkryte w Sernikach pod drewnianymi nastawami bocznych ołtarzy z 1890 r. Wskazane byłoby rozważenie możliwości ich ewentualnego odsłone-

cia i eksponowania, nawet przy częściowej rekonstrukcji.

MALARSTWO SZTALUGOWE

Na omawianym obszarze zachowały się wyjątkowo liczne zespoły malarstwa religijnego i portretowego, z najstarszymi przykładami z XVI/XVII w. (obrazy *Matki Boskiej z Dzieciątkiem* w ołtarzu głównym w Kijanach i w feretrone w Kamionce) i najliczniejszymi obiektami z XVIII stulecia. Największe zespoły znajdują się w pałacu w Kozłówce, w obu kościołach lubartowskich oraz w Kijanach i Kamionce.

W ostatnich latach niektóre zabytki były konserwowane. Należą do nich: obraz *Matka Boska z Dzieciątkiem*, tzw. *Śnieżna* (XVI/XVII w.), malowany na desce, z feretronu w Kamionce²⁵; obrazy: *Św. Anna Samotrzec* (1694), *Sen Jakuba i Ofiara Abrahama* (oba z 1737 r.) z ołtarza głównego w farze lubartowskiej, a ponadto dwa duże obrazy *Chrystus i Jawnogrzesznica* oraz *Powrót syna marnotrawnego* (oba tego samego pędzla z drugiej poł. XVIII w.), zawieszane w prezbiterium tejże świątyni. Prace konserwatorskie w Lubartowie wykonał konserwator Eugeniusz Czuhorski, który na obrazie *Sen Jakuba* odkrył sygnaturę nie znanego dotychczas malarza Józefa Kołczanowskiego²⁶. W kościele kapucynów w Lubartowie spośród dziesięciu obrazów ołtarzowych, od dawna związanych z nazwiskiem Szymona Czechowicza²⁷, odnowiono dwa obrazy z ołtarza głównego (*Męczeństwo św. Wawrzyńca* i *Św. Mikołaj*) oraz dwa obrazy (*Hołd pasterzy* i *Złożenie*

²⁵ Konserwacja tego obrazu była niezbyt udana, a obecnie wymaga on ponownego zabezpieczenia.

²⁶ E. Czuhorski, *Sprawozdanie z prac konserwatorskich 1963—1964*, rkps, Archiwum Parafialne w Lubartowie.

²⁷ J. Orańska, *Szymon Czechowicz 1689—1775*, Poznań 1948.



19. Serniki, kościół parafialny Św. Marii Magdaleny, stolik z drugiej połowy XVIII w., stan z 1970 r. (fot. J. Langda, ze zb. IS PAN)

19. Serniki, St. Mary Magdalene parish church: table, second half of the 18th century; as per 1970

²⁴ Nieco obszerniej na ten temat we wstępie do *Katalogu Zabytków Sztuki*, o. c.



20. Serniki, kościół parafialny Św. Marii Magdaleny, polichromia przedstawiająca św. Mikołaja odkryta w 1974 r. a pochodząca z drugiej połowy XVIII w., stan z 1974 r. (fot. J. Langda, ze zb. IS PAN)

20. Serniki, St. Mary Magdalene parish church: a polychrome painting from the second half of the 18th century showing St. Nicholas; revealed in 1974



21. Serniki, kościół parafialny Św. Marii Magdaleny, rokokowy feretron z obrazem Nawiedzenia NPMarii z 1760 r., sygn. (Jan Bogumił) Plersch, stan z 1970 r. (fot. J. Langda, ze zb. IS PAN)

21. Serniki, St. Mary Magdalene parish church: a Rococo feretory with a painting showing Annunciation, 1760 by J. B. Plersch; as per 1970

do grobu, oba z XVIII w.) zawieszono w prezbiterium. Prace konserwatorskie prowadzili przy nich w 1972 r. L. M. Kaszyccy z Lublina. Podjęto jeszcze próby konserwacji kilku innych obrazów religijnych, ale nie były to przeważnie prace właściwie przeprowadzone i udane. Przykładem takich realizacji są trzy duże obrazy ołtarzowe z kościoła w Sernikach (*Zdjęcie z Krzyża, Matka Boska NP, Maria Magdalena*), które według tradycji miejscowej uchodzą za dzieła Plerscha²⁸. Obrazy te zostały gruntownie i barbarzyńsko przemalowane w latach 1945—1946 przez Kazimierza Kuleckiego. Obecnie tylko żmudne i kosztowne prace konserwatorskie mogłyby przywrócić im pierwotny wygląd i dopomóc w ewentualnym rozwiązaniu kwestii autorstwa²⁹. Czwarty z tej serii obraz *Bóg Ojciec*, jedynie częściowo przemalowany w 1948 r. przez Józefa Jarosza z Zale-

sia, po starannym odczyszczeniu w 1974 r. zdradza wyraźnie rękę dobrego malarza. Zajęcie się sernickimi obrazami i przeprowadzenie choćby wstępnych badań jest o tyle wskazane, że w tymże kościele na kolejnym obrazie *Nawiedzenie NPMarii*, umieszczonym w dużym rokokowym feretronie, odnaleziono w czasie prac redakcyjnych sygn. (Jana Bogumiła) Plerscha (*Pinxit Pleresz 1760*). Układ kompozycyjny obrazu wywodzi się niewątpliwie z tego samego pierwowzoru co przedstawienie z kościoła w Leśnej³⁰, jest jednak znacznie bogatszy, a umieszczona na nim data świadczy, że jest on najwcześniejszym datowanym obrazem malarza. Kształty ram feretronu i obrazu wskazują, że nie był on malowany z przeznaczeniem do tego feretronu i dopiero później został w nim umieszczony. Obraz nie był dotychczas przemalowywany, ale sposób użytkowania

²⁸ Według *Kroniki parafii Serniki*, założonej we wrześniu 1952 r. przez ks. Stanisława Konrada.

²⁹ Jak dalece zostały one przemalowane świadczy fakt, że po „konserwacji” nie powróciły już do ołtarza i zostały umieszczone w schowku. Dopiero kilka lat temu

ponownie umieszczono w ołtarzu głównym obraz patronki kościoła — Marii Magdaleny.

³⁰ H. Markowska, *Odnalezienie sygnatury Plerscha na obrazie z kościoła w Leśnej*, „Ochrona Zabytków”, XXI, 1968, nr 1, s. 46.



22. Lubartów, kościół kapucynów *Św. Wawrzyńca*, obraz *św. Feliksa z Cantalicio* z około połowy XVIII w. (malował Sz. Czechowicz). Fragment oczyszczony próbnie, stan z 1972 r. (fot. J. Langda, ze zb. IS PAN)

22. Lubartów, St. Lawrence Capucine church: a painting by S. Czechowicz showing St. Felix of Cantalicio, mid-eighteenth century; fragment after preliminary cleaning in 1972

pozostawił na nim widoczne uszkodzenia. Toteż postuluje się wykonanie kopii obrazu (wobec wielkiego przywiązania doń parafian), a oryginał powinien być eksponowany w kościele w innym miejscu lub przekazany do reaktywowanego w 1974 r. Muzeum Diecezjalnego w Lublinie³¹. W feretronie znajduje się drugi

³¹ Istniejące przed 1939 r. Muzeum Diecezjalne w Lublinie uległo zagładzie w czasie okupacji. Część zbiorów Niemcy wywieźli, część zniszczyli na miejscu, a tylko nieliczne obiekty zostały zdeponowane w Okręgowym Muzeum Państwowym w Lublinie.

³² Na obrazie tym znajduje się napis następującej treści: „Obraz ten odrestaurowany w roku 1892 staniem Pawła Olejnika i... Woźniaka z Woli Synchronicznej — szczególny opis w środku”.

W 1970 r., w czasie pierwszego pobytu w Sernikach ekipy redakcyjnej Instytutu Sztuki PAN, wyczuwalny był pod palcami niewielki pakiet znajdujący się po-

obraz *Umywanie nóg Chrystusa przez Marię Magdalenę*, gruntownie przemalowany w 1882 r., który może być również pędzla J. B. Plerscha, ale i to przypuszczenie mogą wyjaśnić tylko specjalistyczne badania³².

Poza wymienionymi wyżej kilku realizacjami konserwatorskimi oraz systematyczną konserwacją malarskich zbiorów znajdujących się w pałacu w Kozłówce, większość zachowanych na obszarze powiatu obrazów religijnych i portretów wymaga fachowej opieki. Dotyczy to przede wszystkim pozostałych obrazów Szymona Czechowicza z klasztornej kaplicy w Lubartowie, zespołu dobrych ołtarzowych obrazów (koniec XVIII w.) z kościoła w Rudnie, mocno zniszczonych dwóch dużych obrazów: *Św. Piotr* i *Św. Maria Magdalena* oraz trzeciego mniejszego *Św. Rozalia*, umieszczonych we wnękach ścian kaplicy w Zawieprzycach i uzupełniających jej architektoniczno-malarskie wyposażenia. Konserwacji powinny być poddane obrazy apostołów, z których osiem jest zawieszonych w nawie fary lubartowskiej, a dziewięć odnaleziono w 1974 r. dość poważnie uszkodzony³³.

Z pojedynczych obrazów o tematyce religijnej pracami konserwatorskimi należałoby objąć przede wszystkim obraz *Św. Piotr* z Kijan, wykonany w 1713 r. przez malarza Józefa Horoszewicza dla unickiej katedry we Włodzimierzu (odnawiany był w 1753 i 1884 r.) oraz osiemnastowieczne obrazy *Męczeństwo św. Agaty* z fary w Lubartowie, *Mała Św. Rodzina* z kościoła w Michowie, *Matka Boska z Dzieciątkiem* (w typie wschodniego „umilenja”) z kościoła w Ostrówku, *Św. Tekla* z kościoła w Sernikach i inne.

W kościołach powiatu lubartowskiego zachowały się też portrety duchownych i przede wszystkim świeckich dostojników-fundatorów. Najlicniejszy zespół portretów (osiem) znajduje się w Kijanach, cztery w farze lubartowskiej, trzy w Kamionce, dwa w Sernikach i po jednym w Firleju oraz kościele klasztornym w Lubartowie. Praktycznie wszystkie portrety wymagają prac lub zabezpieczeń konserwatorskich, a wśród nich nawet konserwowany w 1957 r. portret Waleriana Trembińskiego, podśądka ziemi lubelskiej (zm. 1754), z kościoła w Kijanach³⁴. Do szczególnie zniszczonych należą portrety: Pawła Rybińskiego, proboszcza lubartowskiego, z datą 1664 r., Bazylego No-

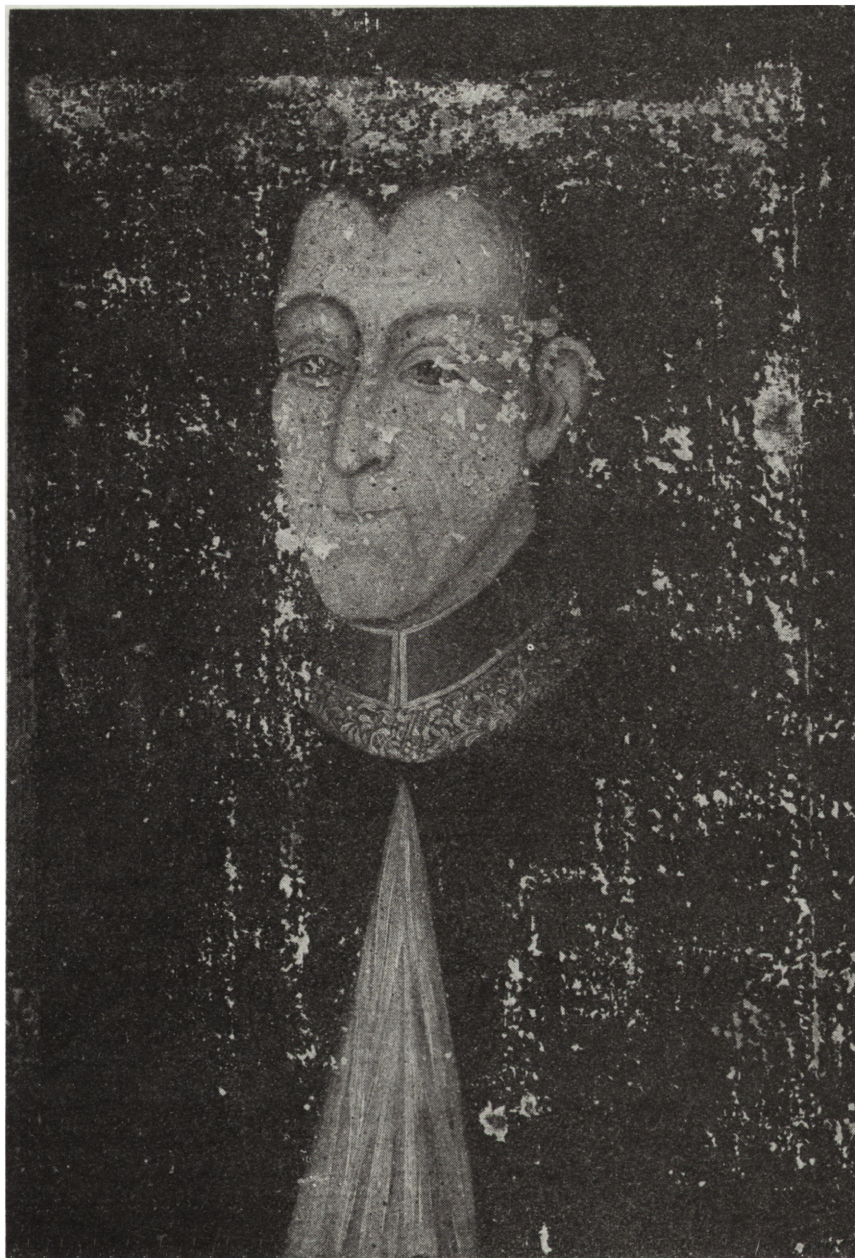
między oboma płótnami. Gdy w 1973 r. uzyskano zezwolenie na częściowy demontaż feretronu (dokonany wspólnie z kol. Jerzym Langdą) pakietu tego nie odnaleziono. Być może, że ów „szczególny opis” znajduje się na odwrociu obrazu w jego górnych partiach (po częściowym rozmontowaniu ram feretronu dostępne były jedynie dolne fragmenty płótna).

³³ Wydaje się celowe nie tylko odrestaurowanie znalezionej kopii obrazu, ale również uzupełnienie zespołu przez „dorobienie” trzech brakujących już dziś malowideł.

³⁴ H. G a w a r e c k i, o. c., s. 127.

23. Kamionka, kościół parafialny SS. Piotra i Pawła, portret Pawła Zielonkowskiego, kanonika lubelskiego, stan z 1973 r. (fot. J. Langda, ze zb. IS PAN)

23. Kamionka, S.S. Peter and Paul parish church: portrait of Paweł Zielonkowski, the Lublin Canon; as per 1973



wikiewicza, kanonika lubelskiego, proboszcza lubartowskiego (druga poł. XVIII w); Pawła Karola Sanguszki, marszałka Wielkiego Księstwa Litewskiego (zm. 1750), z datą 1756³⁵, wszystkie z fary w Lubartowie, oraz dwa portrety Pawła Zielonkowskiego, kanonika lubelskiego, dziekana parczewskiego, proboszcza lubartowskiego (zm. 1781), jeden z fary, drugi z kościoła w Kamionce.

Wśród kilku zniszczonych obrazów o tematyce religijnej, umieszczonych w schowku klasztoru kapucynów w Lubartowie, znajduje się obraz przedstawiający kapelana Jana III — kapucyna

Marka z Aviniano. Ze względów historycznych obraz winien być odrestaurowany.

RZEŻBA

Najstarszym zabytkiem jest tu gotycka rzeźba Chrystusa Ukrzyżowanego (ostatnia ćw. XIV w.) z kościoła w Rudnie (według tradycji przeniesiona z nie istniejącego kościoła w Rawie). Ten nie znany i nie publikowany dotychczas obiekt, wywodzący się niewątpliwie z kręgu rzeźby małopolskiej tego okresu, jest pozycją tym cenniejszą, że średniowieczna rzeźba zachowała się w Lubelskiem w niewielu tylko

³⁵ Portret ten, jak zwróciła na to uwagę dr Barbara Wolff-Łozińska, jest niewątpliwie kopią portretu wy-

konanego w 1745 r. i znajdującego się obecnie w Muzeum Państwowym w Tarnowie.



24. Rudno, kościół parafialny Św. Mikołaja, krucyfiks z końca XIV w., stan z 1969 r. (fot. J. Langda, ze zb. IS PAN)

24. Rudno, St. Nicholas parish church: crucifix, late 13th century; as per 1969

przykładach. Zabytek jest w dobrym stanie (w ostatnich latach był odnawiany), a na podkreślenie zasługuje umiejętne włączenie go w architekturę nowego liturgicznego ołtarza.

Większość obiektów rzeźby figuralnej związana jest z wystrojem regencyjnych (fara w Lubartowie) i rokokowych ołtarzy (Firlej, Kamionka, Kijany, Ostrów Lubelski); łącznie też z nimi rzeźba ta była konserwowana. Na strychu kościoła w Ostrowiu Lubelskim znajdują się nieco uszkodzone rzeźby ojców kościoła, które niegdyś umieszczone były przy korpusie ambony. Gdyby okazało się, że pochodzą one z obecnej ambony barokowo-klasycystycznej, należałoby rozważyć możliwość umieszczenia ich na pierwotnym miejscu.

Fachowy, okresowy przegląd konserwatorski winien objąć zespół sześciu wspaniałych posągów ojców kościoła z nawy fary w Lubartowie (druga ćw. XVIII w.), które stały się niewątpliwie inspiracją dla późniejszych, podobnych zespołów z Chełma i Włodawy, oraz pojedyncze

obiekty rzeźbiarskie (np. barokowe krucyfiksy z Ostrowa Lubelskiego, Rudna, obu kościołów lubartowskich), wśród których konserwacji wymaga rzeźba Chrystusa Zmartwychwstałego (XVIII w.) z kościoła w Kamionce.

Osobny i palący problem stanowią znajdujące się jeszcze w licznych kapliczkach przydrożnych obiekty ludowej rzeźby, które w wielu wypadkach wymagają z jednej strony konserwacji (np. Rozkopaczew, Spiczyn, Zawieprzycze), z drugiej zabezpieczenia przed kradzieżami³⁶.

W tym miejscu wspomnieć też wypada o potrzebie zabezpieczenia płyty pomnikowej, znajdującej się w pałacowym parku w Kozłowie, na grobie zmarłych tu w 1812 r. żołnierzy napoleońskich. Skromny pomnik z odlaną w firmie Braci Łopieńskich płytą, przedstawiającą scenę braterstwa żołnierzy polskich i francuskich, wystawiony został przez Zamoyskich w 1930 r.³⁷

WYROBY ZŁOTNICZE

Wyroby te reprezentują przede wszystkim produkcję warsztatów z drugiej połowy XVII w. i XVIII stulecia, wśród nich również warsztatów lubelskich, jak wskazują na to zachowane punce³⁸. Monstrancje, kielichy, puszki, relikwiarze i pateny zachowały się w dobrym stanie, a część z nich była w ostatnich latach odnawiana, chociaż nie zawsze prace te zostały wykonane na odpowiednim poziomie.

Na tym tle nieprzyjemny zgrzyt stanowi duża, promienista monstrancja z Michowa (1697, fundacji Stefana Michowskiego), połamana na wiele oddzielnych części³⁹.

Na osobną wzmiankę zasługuje mosiężna misa chrzcielna z przełomu XV/XVI w., dzieło norymberskiego warsztatu, z typową sceną *Zwinstowanie*, niegdyś dość powszechnie do nas importowana. Misa, ujawniona w skarbczyku kościoła w Kamionce podczas prac redakcyjnych nad *Katalogiem Zabytków Sztuki*, stanowi pierwszy tego rodzaju zabytek w Lubelskiem. Po starannym odczyszczeniu winna być w przyszłości eksponowana *in situ* w projektowanym muzeum w kaplicy grobowej.

TKANINY

W kościołach powiatu lubartowskiego zachowała się dość znaczna ilość szat liturgicznych ornatów i dalmatyk; nie ma natomiast ani jednej zabytkowej kapy. Zachowane zespoły — to

borcze nie pozwoliły na wystawienie pomnika.

³⁸ Obszerniej por. wstęp do *Katalogu Zabytków Sztuki*, o. c.

³⁹ W celu wykonania zdjęcia została ona przez kol. Jerzego Langdę złożona za pomocą drutu, gwoździ i plasteliny.

³⁶ Według otrzymanych informacji w drugiej połowie 1974 r. skradziona została z kapliczki w Brzostówce interesująca ludowa rzeźba Chrystusa Zmartwychwstałego.

³⁷ W ten sposób spełniona została wola Zofii z Czar-toryskich Zamoyskiej (zm. 1837), której władze za-

25. Rozkopaczew, rzeźba Chrystusa z 1865 r. strącona ze zwieńczenia figury przydrożnej, stan z 1968 r. (fot. J. Langda, ze zb. IS PAN)

25. Rozkopaczew, *Christ's figure*, 1865, thrown off from a roadside pedestal, as per 1968

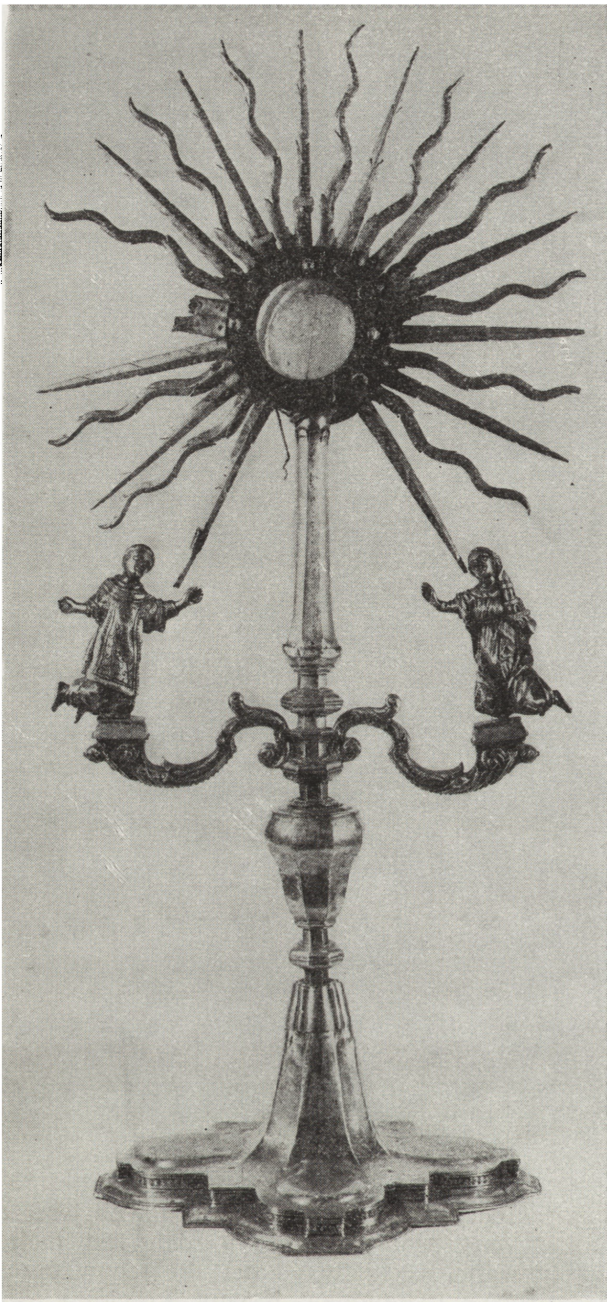


już jednak tylko relikty, nie tak dawno jeszcze okazałych zasobów. Część z nich jest nadal użytkowana, część wycofana do schowków i i skarbców (Kamionka, Kijany, kościół klasztorny w Lubartowie). Jedne i drugie tkaniny narażone są wciąż na dalsze niszczenie, przede wszystkim na skutek nieumiejętnych odnowień i wycinania fragmentów lepiej zachowanych. Wydaje się, że większość tych tkanin, jeżeli nie może stanowić na miejscu dekoracji w typie muzealnym niektórych pomieszczeń⁴⁰, po-

⁴⁰ Np. przez umieszczenie w zakrytych w płytkich specjalnie do tego celu wykonanych oszklonych szafkach ściennych.

26. Brzostówka, ludowa rzeźba Chrystusa Frasobliwego z XIX w. (?) zaginiona w 1974 r., stan z 1973 r. (fot. J. Langda, ze zb. IS PAN)

26. Brzostówka, *Man of Sorrows*, a rustic figure, 19th century (?), as per 1973; lost in 1974



27. Michów, kościół parafialny Wniebowzięcia NP Marii, monstrancja z 1697 r., składana do zdjęcia w 1973 r. z kilku oddzielnych części (fot. J. Langda, ze zb. IS PAN)

27. Michów, Assumption of the Virgin Mary parish church: monstrance dating from 1697 in exploded view to enable the taking of its photograph in 1973

winna być włączona do zbiorów Muzeum Diecezjalnego. Przede wszystkim zabezpieczone powinny być ornaty z relikwiami pasów polskich (Firlej, Michów).

Do najcenniejszych obiektów należą: barokowy, wypukło haftowany ornat z fary w Lubartowie (koniec XVII w.) z figuralnymi scenami Tajemnic Różańcowych, ornaty z tkanin francuskich (tzw. „pierzaste”, ok. 1700) z Kijan oraz

pięć ornatów z klasztoru w Lubartowie (pierwsza poł. XVIII w.), haftowanych żywą, wielobarwną wełną na płótnie (tzw. haft polski).

RÓŻNE ZABYTKI RUCHOME

Do niedawna jeszcze wnętrza kościołów i zakrystii wypełnione były licznymi drobnymi nieraz wyrobami rzemiosła artystycznego. Obecnie wyroby te narażone są coraz bardziej na zniszczenie i rozproszenie. Z jednej strony prawie każdorazowa zmiana administratorów parafii powoduje usuwanie do schowków i na strychy rzekomo już nie przydatnych, a przede wszystkim „nienowoczesnych” obiektów, po prostu „staroci”, z drugiej natomiast, wobec zbieractwa i wzmożonego zainteresowania zabytkami sztuki, te same „starocie” znikają ze schowków i strychów, przeważnie bez wiedzy tych, którzy polecieli je tam umieścić. Coraz poważniejszym problemem stają się też kradzieże, zwłaszcza mniejszych, łatwych do ukrycia i wyniesienia z kościoła zabytków rzemiosła artystycznego.

Na terenie powiatu lubartowskiego, w tak bogatych niegdyś parafiach nie znaleziono już ani jednego zabytkowego umbrakulum, nie spotkano tacek, ampułek, hostiarek, dzwoneczków, kropielniczek, form na opłatki, bębnow, zegarów. Na skutek zmian liturgicznych zniknęły z ołtarzy zabytkowe kanony i dziś próżno szukać

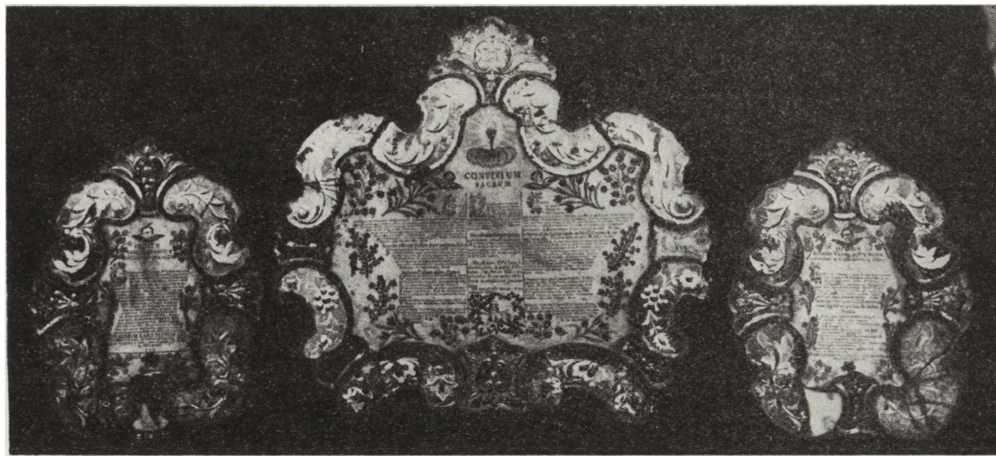


28. Lubartów, kościół kapucynów Sw. Wawrzyńca, ornat z pierwszej połowy XVIII w., stan z 1972 r. (fot. J. Langda, ze zb. IS PAN)

28. Lubartów, St. Lawrence Capucine church: chasuble from the first half of the 18th century as per 1972

29. Kijany, kościół parafialny Sw. Anny, zaginione kanony z XVIII w., stan sprzed 1918 r. (fot. K. Broniewski, ze zb. IS PAN)

29. Kijany, St. Anne parish church: the lost canons from the 18th century; photograph taken prior to 1918



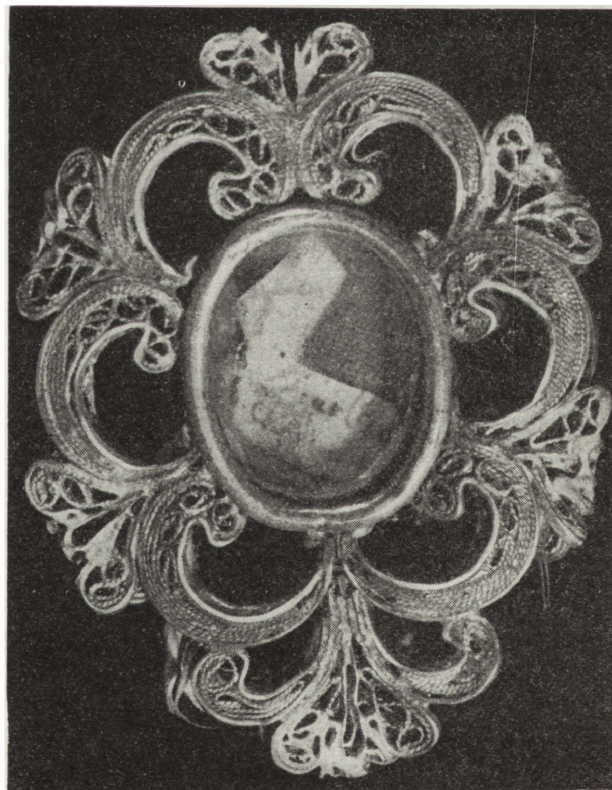
interesujących kanonów z Kijan, które znamy już jedynie z dawnych fotografii. Odnotowano tylko dwa naczynia na wodę (Lubartów — klasztor, Rogoźno; oba z XVIII w.), jedno naczynko na oleje (Kijany XVIII w.), jedną łódkę na kadzidło (Kijany, pierwsza poł. XVIII w.), jedną skromną kadzielnicę (Lubartów — kościół cmentarny, pierwsza poł. XIX w.) oraz niewiele już zabytkowych krzyży ołtarzowych, lichtarzy i relikwiarzy.

Spośród wycofanych z użytkowania zabytków rzemiosła artystycznego lub takich, które w najbliższym czasie powinny zostać wycofane, należałoby w sposób szczególny zabezpieczyć, najlepiej przez przekazanie do Muzeum Diecezjalnego (jeżeli miejscowe warunki nie pozwalają na ich odpowiednie przechowywanie i ewentualną ekspozycję), następujące obiekty: lichtarz miedziany z Kamionki i relikwiarzyk owalny z oprawą filigranową z Kijan (oba obiekty zapewne z końca XVII w.); ozdobny bogato dekorowany kanon z haftowanymi scenami i postaciami świętych, oprawny w szeroką ramę metalową (XVII/XVIII w.) i baldachim z tkaniny regencyjnej, oba zabytki z fary w Lubartowie; cztery drewniane relikwiarze, dwa barokowe z ażurową dekoracją roślinną z Ostrowa Lubelskiego i dwa rokokowe, kartusowe (druga poł. XVIII w.) z Sernik; wreszcie luźno leżące w Kamionce epitafium Antoniego Rzemieńskiego, dziekana parczewskiego (zm. 1740) i z Kijan tablicę pamiątkową, poświęconą Atanazemu Miączyńskiemu, wojewodzie wołyńskiemu (zm. 1723), fundatorowi kościoła, dwustronną z herbami i napisami.

KSIEGOZBIORY I DOKUMENTY

W Kijanach znajduje się księgozbiór liczący kilkaset tomów, a w Kamionce — około stu. Są to polskie i obce wydawnictwa od połowy XVI stulecia po wiek XIX, często oprawne w pergamin lub skórę. Kilka starodruków znajduje się w klasztorze w Lubartowie, a pojedyncze egzemplarze, mszały i Bible, prawie w każ-

dym kościele. Najbardziej powołana do przejrzenia, zabezpieczenia i opracowania tych zbiorów wydaje się Biblioteka Uniwersytecka KUL. Konserwacji wymaga pergaminowy akt fundacji kościoła w Kijanach z 1599 r., z zachowaną pieczęcią woskową kardynała Jerzego Radziwiłła.



30. Kijany, kościół parafialny Sw. Anny, relikwiarzyk z oprawą filigranową, zapewne z końca XVII w., stan z 1970 r. (fot. J. Langda, ze zb. IS PAN)

30. Kijany, St. Anne parish church: reliquary with a filigree framing coming supposedly from the end of the 17th century; as per 1970



31. Kijany, kościół parafialny Św. Anny, pieczęć woskowa kardynała Jerzego Radziwiłła z aktu fundacyjnego kościoła z 1599 r., stan z 1970 r. (fot. J. Langda, ze zb. IS PAN)

31. Kijany, St. Anne parish church: a wax seal of the Cardinal Jerzy Radziwiłł from the church foundation act A. D. 1599; as per 1970

UWAGI KOŃCOWE

Dokonany przegląd zabytków powiatu lubartowskiego pod względem ich stanu zachowania pobudza do pewnych ogólniejszych refleksji na temat opieki i ochrony zabytków w Polsce, tym bardziej że omawiane zagadnienie nie stanowi na obszarze tego powiatu jakiegoś wyjątkowego lub specjalnie nabrzmiałego problemu. Przeciwnie, pod tym względem powiat lubartowski jest raczej przeciętny, nie odbiegający od innych.

1. Stan zachowania zabytków architektury na terenie powiatu jest w znacznym stopniu zależny od użytkownika (właściciela) i sposobu użytkowania zabytku. Obiekty pozostające w rękach prywatnych (kultowe i świeckie) znajdują się na ogół w znacznie lepszym stanie aniżeli budynki użytkowane przez instytucje państwowe (z wyraźnym wyłączeniem instytucji będących w gestii Ministerstwa Kultury i Sztuki), a zwłaszcza spółdzielcze.

2. W dziedzinie zabytków ruchomych sytuacja przedstawia się odwrotnie: te zabytki, które znajdują się w bezpośredniej gestii państwa (praktycznie ogranicza się to do zbiorów muzealnych), mają zapewnioną lepszą opiekę, tzn. mają większe możliwości konserwacji i stałego nadzoru. Wiąże się to zapewne z faktem, że poważne zasoby zabytków ruchomych znajdują się w prywatnym posiadaniu, głównie organizacji wyznaniowych uznawanych przez państwo. Z punktu widzenia konserwatorskiego potrzeby są znaczne, ale możliwości prywatnych użytkowników są o wiele mniejsze od państwowych.

3. Na terenie wielu powiatów, m.in. i lubartowskiego, zabytki architektury zostały już niestety „prze selekcionowane”. To co zostało zniszczone ubyło z rejestrów lub ewidencji, a pozostałe obiekty należą często do najwartościowszych obiektów w skali krajowej czy regionalnej i ich zachowanie wzbudza coraz mniej zastrzeżeń. Tymczasem ewidencja zabytków ruchomych nie została jeszcze zakończona i zasoby w terenie nie są wciąż w pełni rozpoznane. Zatem i straty ponoszone obecnie w zasobach zabytków ruchomych nie są również w pełni znane.

4. Przyczyny ponoszonych strat, bez względu na rodzaj zabytku, są wciąż te same, pomimo popularyzatorskiej działalności prasy, radia i przede wszystkim telewizji. Na pierwsze miejsce wysunąć należy nadal panujący brak zrozumienia dla zabytku i pogardliwy stosunek do „staroci”, łączący się z fałszywie rozumianym pędem ku nowoczesności, a często też po prostu brak świadomości, iż posiadany przedmiot jest zabytkiem. Dalsze przyczyny — to wspomniane już często niewłaściwe użytkowanie zabytku, wprowadzanie modernizacji i ulepszeń, niefachowe „odnawianie”, niejednokrotnie prowadzone „na dziko” bez porozumienia się z władzami konserwatorskimi, wreszcie wciąż niewystarczający nadzór ze strony urzędów konserwatorskich, zarówno nad znajdującymi się w terenie zasobami zabytkowymi, jak również nawet nad zgłoszonymi pracami konserwatorskimi, spowodowany niedostateczną obsadą personalną.

5. W chwili obecnej należy zwrócić szczególną uwagę, aby prowadzona równocześnie z ewidencją zabytków ruchomych ich klasyfikacja nie była przyczyną poważnych i nieodwracalnych strat, tak jak to miało miejsce w zakresie zabytków architektury i budownictwa. Konserwacja zabytków ruchomych, zwłaszcza w obiektach sakralnych, powinna być prowadzona kompleksowo, tzn. powinna obejmować stopniowo całe zachowane wyposażenie. Trudno bowiem wyobrazić sobie zabytkowe wnętrza kościołów, w których chronione byłyby i konserwowane tylko nieliczne wybrane obiekty.

6. Na przykładzie zabytków ruchomych powiatu lubartowskiego uwidocznione zostały

duże potrzeby w zakresie konserwacji istniejących zasobów. Wydaje się, że obecna sytuacja jest pod tym względem tak nabrzmiała, jak kilkadziesiąt lat temu w zakresie zabytków architektury. Większość bowiem obiektów ruchomych latami całymi eksploatowanych, bez odpowiedniego zabezpieczenia i konserwacji, dziś wymaga jak najszybszej ingerencji konserwatorskiej. Toteż w tej krytycznej sytuacji, gdy równocześnie większość zasobów znajdujących się w terenie stanowi własność Kościoła, powinno nastąpić, tak na szczeblu centralnym, jak i wojewódzkim, wzmocnienie współpracy pomiędzy władzami konserwatorskimi i kościelnymi w dziedzinie ochrony wspólnych narodowych dóbr kultury.

Współpraca ta będąca nakazem chwili, jest tym bardziej na czasie, ponieważ władze kościelne, realizując uchwały Soboru Watykańskiego II w sprawie ochrony dzieł sztuki, powołały w 1974 r. Główną Komisję Konserwatorską, a równocześnie w poszczególnych diecezjach działają od dawna Komisje Diecezjalne Sztuki Kościelnej.

Postulować zatem należy zwiększenie zainteresowania ze strony władz kościelnych zabytkami sztuki, zwłaszcza ruchomymi, znajdują-

cymi się w obiektach sakralnych, a ze strony władz konserwatorskich zwiększenie finansowej i fachowej pomocy konserwatorskiej dla zabytków ruchomych oraz popieranie poczynań administracji kościelnej, zmierzających do polepszenia i usprawnienia ochrony zabytków. Toteż reaktywowanie Muzeum Diecezjalnego w Lublinie uznać trzeba za istotne posunięcie organizacyjne dla ratowania zabytków w Lubelskiem.

Poruszone powyżej kwestie z jednej strony nie wyczerpują zagadnienia, a z drugiej są przynajmniej w środowisku konserwatorskim — „wyważaniem otwartych drzwi”, ale może warto o nich pamiętać w Międzynarodowym Roku Ochrony Zabytków, gdy podejmuje się nowe ambitne i słuszne zadania w zakresie zaniedbanych dotychczas dziedzin, takich jak ochrona zabytkowych parków i cmentarzy, oraz w okresie opracowywania nowego pięcioletniego planu (1976—1980) ochrony dóbr kultury w Polsce.

*mgr Ryszard Brykowski
Instytut Sztuki PAN
w Warszawie*

THE STATE OF PRESERVATION OF HISTORICAL MONUMENTS IN LUBARTÓW DISTRICT

The report discuss the historical monuments in Lubartów district, Voivodship of Lublin from the viewpoint of both their state of preservation and needs of safeguarding. A wide variety of historical monuments ranging from brick-built and wooden architectural objects, the sacral and palatial interiors, the mural and easel paintings, the sculptures, the goldsmith's works, the textiles, and s.o. are discussed. At a consequence of that survey the author has arrived at the conclusion that the state of preservation of architectural objects depends to a high degree upon the attitudes of their present users and that, in general, those in hands of private owners are preserved in the best state. Quite different in the situation with

movable monuments which are better protected by the state institutions. It seems that the causes of losses in resources of historical monuments within the district concerned can be sought mainly in the lack of understanding for historical monuments, in their improper use and the inadequate supervision by conservators. Particularly serious with regard to their conservation needs are observed within the group of the movable historical monuments and this in turn makes the more closer co-operation between the conservators and the Church authorities requivable. The called into being in 1974 by those latter the Main Conservation Committee should devote more attention to the movable historical monuments.

JAN GALA

PRÓBA ZASTOSOWANIA TERMOWIZJI DO BADAŃ KONSERWATORSKICH ZABYTKOWYCH OBIEKTÓW ARCHITEKTONICZNYCH

Przystępując do prac remontowych obiektów architektury zabytkowej, do rekonstrukcji, restauracji, reanimacji czy rewaloryzacji, musimy przeprowadzić szczegółowe rozpoznanie interesujących nas budowli. Ogólnie można przyjąć, że rozpoznanie to powinno obejmować:

1. Przeprowadzenie badań archiwalnych materiałów źródłowych.

2. Wykonanie inwentaryzacji pomiarowej, dającej przestrzenny obraz obiektu wyrażony za pomocą rysunków zawierających elementy graficzne i liczbowe.

W zależności od zróżnicowania przestrzennego, wystroju i skali opracowania, pomiar obiektu wykonujemy stosując, obok bezpośrednich po-