

# Małgorzata Schuster-Gawłowska

---

## Wystawa prac absolwentów Studium Konserwacji Dzieł Sztuki ASP w Krakowie

---

Ochrona Zabytków 17/3 (66), 55-60

---

1964

Artykuł został zdigitalizowany i opracowany do udostępnienia w internecie przez Muzeum Historii Polski w ramach prac podejmowanych na rzecz zapewnienia otwartego, powszechnego i trwałego dostępu do polskiego dorobku naukowego i kulturalnego. Artykuł jest umieszczony w kolekcji cyfrowej [bazhum.muzhp.pl](http://bazhum.muzhp.pl), gromadzącej zawartość polskich czasopism humanistycznych i społecznych.

Tekst jest udostępniony do wykorzystania w ramach dozwolonego użytku.

## POSIEDZENIE GRUPY POLSKIEJ IIC

W dniu 4 kwietnia 1964 r. odbyło się w Warszawie, pod przewodnictwem Dyrektora Zarządu Muzeów i Ochrony Zabytków mgr. Mieczysława Ptaśnika, posiedzenie Grupy Polskiej IIC. Głównym tematem obrad były sprawy organizacji wewnętrznej Grupy i jej zadań w zakresie szybkiego przekazywania informacji naukowej zainteresowanym fachowcom, a także sprawy członkostwa i kontaktów z IIC.

Po złożeniu sprawozdania z dotychczasowej działalności (prof. B. Marconi) tymczasowe Prezydium Grupy w składzie prof. B. Marconi (przewodniczący), doc. dr H. Jędrzejewska i mgr J. Lehmann złożyło — zgodnie z ustaleniami pierwszego zebrania — rezygnację. Wyboru nowego prezydium nie dokonano, uznając za słuszny wniosek kol. Lehmana powołania Komisji Regulaminowej, która określi rolę i zadania Grupy Polskiej IIC oraz regulamin wewnętrzny. Komisja przedstawi projekt na następnym zebraniu, którego uczestnicy po zatwierdzeniu regulaminu dokonają wyboru władz Grupy. Do Komisji wybrano: prof. dr. J. E. Dutkiewicza, mgr. J. Lehmana i prof. B. Marconiego. Do czasu wyborów powołano Sekretariat do Spraw Wydawniczych w składzie: doc. dr H. Jędrzejewska (kierownik), art. kons. A. Romanowiczowa, doc. dr St. Wiliński.

Prof. Marconi podał do wiadomości zebranych program wyborczego zebrania IIC, zwołanego na dzień 25 kwietnia br. w Londynie, w którym weźmie udział, oraz poinformował, że przetłumaczone „Normy pracy amerykańskich konserwatorów” będą do wglądu w Sekcji Konserwatorskiej Związku Plastyków. W dyskusji bardzo mocno podkreślano konieczność udostępniania materiałów napływających z IIC, głównie abstraktów.

W podsumowaniu dyr. Ptaśnik stwierdził, że istnieją pełne możliwości działania Grupy w ramach środków posiadanych przez ZMiOZ i Ośrodek Dokumentacji Zabytków. Materiały IIC powinny być przekazywane do centralnej biblioteki w Ośrodku Dokumentacji Zabytków i tam udostępniane. Ważniejsze z nich — na podstawie decyzji Sekretariatu — powielane i rozsyłane członkom IIC oraz głównym ośrodkom konserwatorskim, uczelniom i bibliotekom. Abstrakty z polskiej literatury, publikowane w „IIC Abstracts”, winna przygotowywać Grupa Polska przy współpracy ODZ. Głównym jednak zadaniem naukowym Grupy powinno być włączenie się do programu prac badawczych inicjowanych przez IIC i większy, niż dotychczas, eksport polskiej myśli naukowej za granicę. Wykorzystać w tym celu należy możliwości wydawnicze, jakie daje „Ochrona Zabytków”.

Przyszłe posiedzenie Grupy Polskiej IIC odbędzie się w październiku w Krakowie łącznie z konferencją poświęconą konserwacji malowideł ściennych.

*Barbara Lenard*

WYSTAWA PRAC ABSOLWENTÓW STUDIUM KONSERWACJI DZIEŁ SZTUKI ASP  
W KRAKOWIE

W dniach 12—26 kwietnia br. w salach Pałacu Sztuk Pięknych w Krakowie otwarta była „Wystawa Prac Studentów Studium Konserwacji Dzieł Sztuki Akademii Sztuk Pięknych w XV-lecie istnienia Studium”. Wystawa zorganizowana została przez Kierownictwo Studium Konserwacji Dzieł Sztuki i Towarzystwo Przyjaciół Sztuk Pięknych, pod protektoratem rektora ASP profesora Czesława Rze-

pińskiego. Kierownikiem Wystawy był kierownik Studium prof. dr J. E. Dutkiewicz, komisarzem adiunkt mgr Zofia Medwecka.

Wystawa obejmowała przegląd dorobku Studium Konserwacji w XV-lecie jego istnienia i tym samym była wkładem w ogólnokrajowe obchody XX-lecia Polski Ludowej. Zgromadzone na Wystawie prace dyplomowe absolwentów Studium Konserwacji dawały najpełniejszy obraz osiągnięć, dróg i kierunków nauczania na tym stosunkowo młodym, choć bardzo specjalistycznym wydziale. Wybór prac dyplomowych a nie innych podyktowany był faktem, że prawie wszystkie przeprowadzane były na bardzo ciekawym materiale zabytkowym o dużej wartości historycznej i artystycznej oraz reprezentowały stosowane metody nauczania. Każda z tych prac była ponadto odrębnym i samoistnym problemem, opracowywanym przez jednego autora. Dla zobrazowania całokształtu charakteru studiów konserwatorskich, pokazano wyniki pracy całego szeregu pracowni pomocniczych. W celu lepszego zrozumienia problemowego układu Wystawy warto zapoznać się choć pobieżnie z obecną strukturą organizacyjną Studium Konserwacji Dzieł Sztuki ASP w Krakowie. Obejmuje ono 4 katedry: Konserwacji Malarstwa Ściennego, Konserwacji Malarstwa Sztalugowego, Konserwacji Rzeźby oraz Katedrę Technologii i Technik Malarskich. W skład poszczególnych katedr wchodzi pracownie konserwacji malarstwa ściennego, inwentaryzacji i kopii, konserwacji malarstwa sztalugowego, konserwacji rzeźby drewnianej, konserwacji rzeźby kamiennej oraz zakłady chemii i fizyki konserwatorskiej oraz technologii i technik malarskich.

Na Wystawie pokazano prace wszystkich katedr i pracowni w układzie odpowiadającym wymienionym działom. W ogólnej liczbie 46 eksponowanych prac dyplomowych (spośród 104 wykonanych w okresie istnienia Studium) pokazano prace z zakresu konserwacji malarstwa ściennego, konserwacji malarstwa sztalugowego, konserwacji rzeźby kamiennej i drewnianej, konserwacji grafiki i papieru oraz kopie malarstwa ściennego, sztalugowego i rzeźby. Pokazano również prace z zakresu ćwiczeń pracowni technologii i technik malarskich oraz kilka prac ilustrujących pewne odcinki zagadnień opracowywanych w zakładzie chemii i fizyki stosowanej.

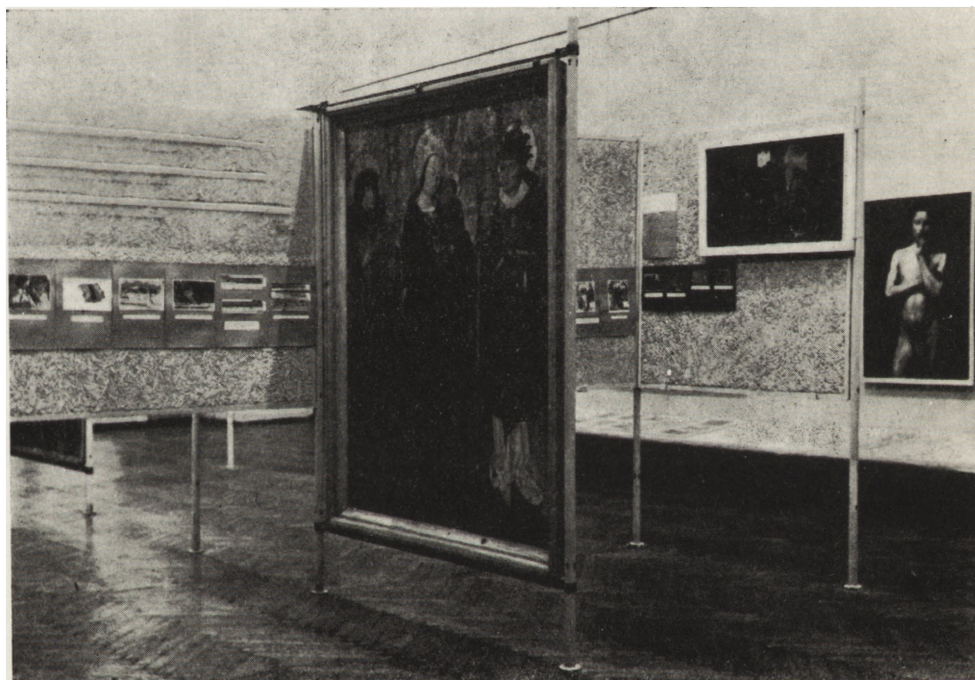
Pracownia konserwacji malarstwa ściennego była reprezentowana przez stosunkowo niewielką liczbę prac (8), gdyż większość z nich była wykonywana w terenie przy zabytkach nieruchomych i stąd niemożliwość sprowadzenia ich na Wystawę. Można było eksponować jedynie dokumentację, która nie zawsze była wystarczająco czytelna. Jednym z zagadnień, których dotyczyły pokazane prace, było poszukiwanie i odkrywanie malowideł ściennych spod późniejszych nawarstwień oraz zabezpieczenie tychże malowideł, ich konserwacja i dokumentacja. Takimi były prace przeprowadzone w kościołach w Szydłowie i w Stolicy oraz w kamienicy mieszczącej się w Rynku w Tarnowie. Podobnym problemem zajmowała się autorka pracy przy konserwacji sklepienia dawnego skarbcza Bractwa Miłosierdzia w Krakowie, gdzie ponadto wykonano projekt rekonstrukcji zniszczonego malowidła XVIII-wiecznego. Dwie reprezentowane na Wystawie prace przeprowadzone były w kościołach drewnianych w Haczowie i Siemiechowie, gdzie odsłonięto i zakonserwowano fragmenty malowideł z XV i w drugim wypadku z XVI i XVII w. Następne dwie prace to zagadnienia transferów malowideł ściennych — jedyne reprezentowane w oryginałach zabytki. Pierwszą jest zdjęcie malowidła z „Mszą św. Grzegorza” z XV w. ze ściany zakrystii kościoła św. Mikołaja w Brzegu, które przeniesiono na nowe ruchome podłoże z płótna i umieszczono w Muzeum w Brzegu. Drugie to malowidło ze „św. Iwonem” z Krakowa z ul. Kanoniczej 23 z pierwszej ćwierci XIX w., które po zdjęciu ze ściany umieszczono także na ruchomym podobrazu, tym razem z siatki metalowej i zawieszono na pierwotnym miejscu. Z malarstwem ściennym łączy się również jedna z prac teoretycznych, mająca za temat badania technologiczne zapraw malowideł ściennych z XV w. na obszarze Małopolski historycznej. Autorka dzięki żmudnym badaniom analitycznym zdołała wyłonić pewne grupy pokrewne, których technologia przygotowania zapraw była jednakowa.

W dziale malarstwa sztalugowego eksponowane były 24 prace. Tu — w przeciwieństwie do malarstwa ściennego — udało się sprowadzić wszystkie obiekty, które swą autentycznością oraz wartością zabytkową i artystyczną bezsprzecznie wzbogaciły i podniosły rangę Wystawy. Grupa 16 obrazów na drewnie (od XV do poł. XVII w.) przejawiała pewne problemy wspólne: zniekształcenie pierwotnego malowidła (prawie we wszystkich wypadkach) przez późniejsze przemalowania oraz zaatakowanie podobrazu przez drewnojady. Do najciekawszych problemów konserwatorskich, które skutecznie rozwiązano (o czym już można mówić z perspektywy lat) należą obrazy z przedstawieniami „Sacra Conversazione” 1. ze Sł-

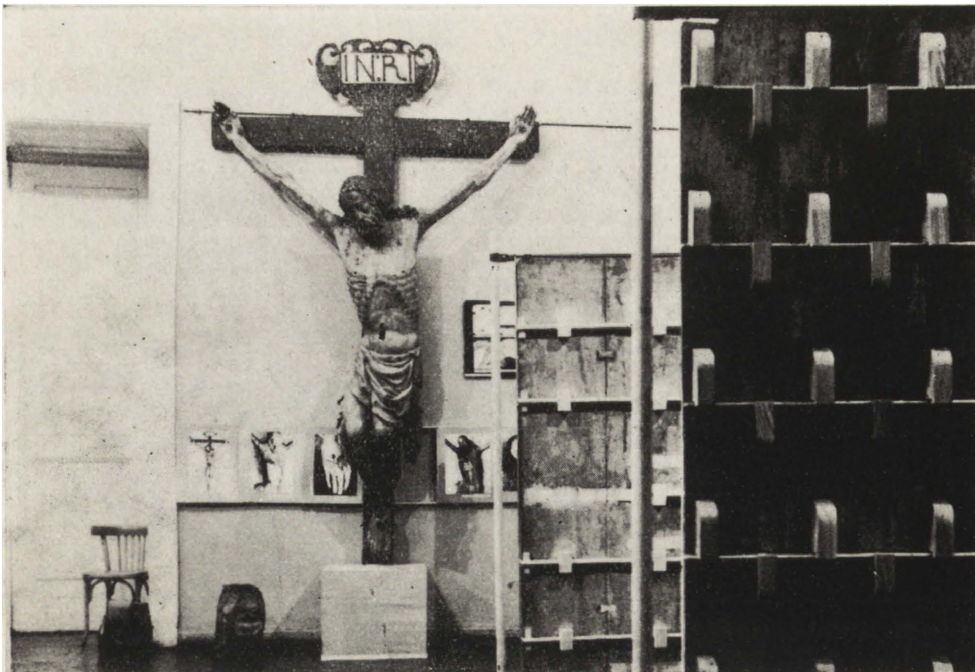
1. Malowidło ściennie z kościoła św. Mikołaja w Brzegu po przeniesieniu na płótno



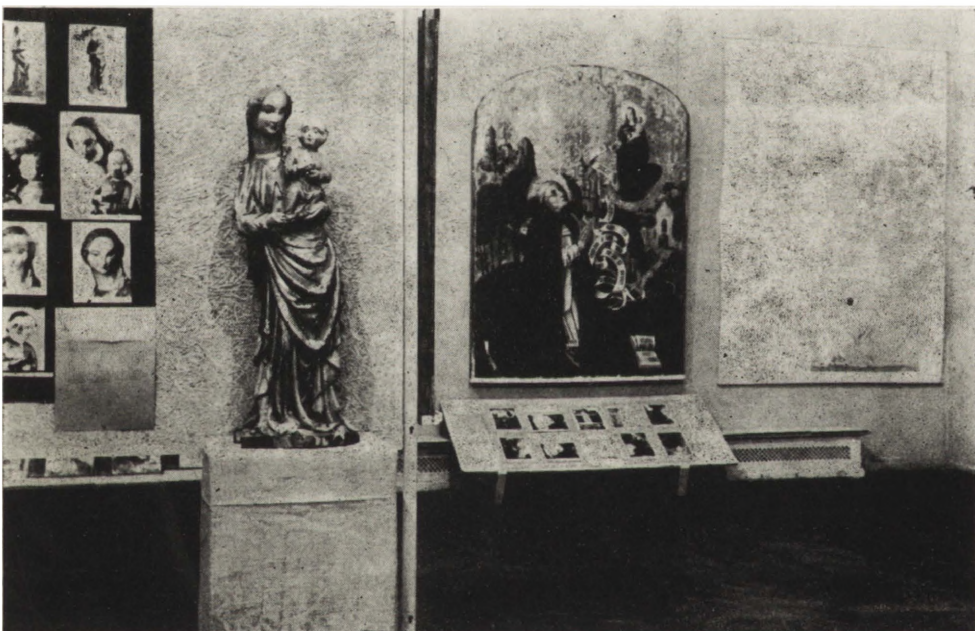
2. Fragment sali z widokiem na obraz ze Ślemienia przeniesiony na płytę metakrylanową



mienia, 2. z Raclawic Miechowskich i 3. z Gwoźdźca. Deski obrazu ze Ślemienia stanowiły na skutek stoczenia przez drewnojady zupełny destrukcyjny rozsypany się i pozbawiony wartości konstrukcyjnej. Zabieg polegał na przeniesieniu samej warstwy malowidła z zaprawą na płytę metakrylanu. Rozluźnione deski obrazu z Raclawic umieszczono na nowym tzw. „włoskim” typie parkietu drewniano-metalowego. Podobnie zmontowano na stelaż z rur metalowych części obrazu z Gwoźdźca. Są to metody nowe, stosowane bodajże po raz pierwszy na terenie Polski. Konserwacja innych obrazów tej grupy sprowadzała się do dezynsekcji i impregnacji podobrazia i do usuwania, nieraz wielokrotnych, warstw przemalowań. Dzięki tym zabiegom przywrócono pierwotny charakter obrazom: 1. „Sacra Conversazione” z okolic Tarnowa z XV w., 2. bizantyńskiemu z XVIII w. obrazowi Matki Boskiej z Biecza, przywiezionemu spod Kijowa, 3. obrazowi Matki Boskiej z Czapli Wielkich z 2 poł. XVI w., który wydobyto spod warstwy przedstawiającej św. Michała. Podobnie obrazy z Wieliczki i kościoła śś. Piotra i Pawła w Krakowie odzyskały swój pierwotny, piętnastowieczny charakter przedstawienia Marii, tzw. „Piekarski”. Inne obrazy to: skrzydła tryptyku z XV w. ze Snoży, „Rodzina N.M.Panny” z Olszówki z XVI w., „Opłakiwanie Chrystusa” ze Starego Sącza z ok. 1470 r., „Wizja św. Jacka” z Odrowąża z pocz. XVI w.,



3. Fragment sali z widokiem na obrazy z Racławic Miechowskich i Gwoźdźca wzmocnione parkietem „włoskim” oraz krucyfiks z XIV w. z Niepołomic



4. Fragment sali z widokiem na rzeźbę z Rajbrotu i obraz z Odrowąża

„Matka Boska w krzaku różanym” z Kamienicy z ok. 1460 r., „Matka Boska bizantyńska” z XVII w. z Karolewa k. Kudowej, epitafium z XVI w. z kościoła franciszkanów w Krakowie i skrzydła tryptyku z poł. XV w. z Jurkowa.

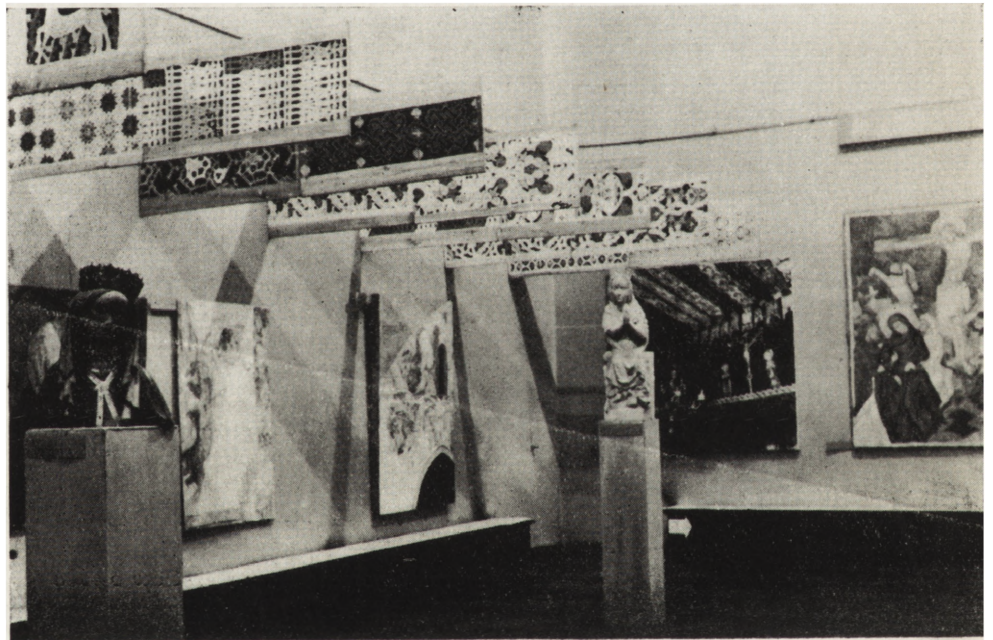
Inną grupę stanowiły obrazy na płótnie, gdzie problem konserwatorski polegał na wzmocnieniu podobrazia, sprasowaniu, odczyszczeniu i zregenerowaniu malowidła. Należy do nich obraz „Koronacja Matki Boskiej” z Głębowic, na którym po odczyszczeniu znaleziono podpis malarza Łukasza Apanowicza. Na jednym z dwóch obrazów T. Dolabelli z kościoła dominikanów w Krakowie wydobyto spod warstwy oślepnęło werniksu domniemany autoportret autora. Do innych należą: „Głowa starca” z I poł. XIX w. z galerii ASP, portret N. Wodzickiego z poł. XVIII w. z Tarnowa, portret Łukasza Piotrowskiego z 2 poł. XVIII w. z Muzeum UJ w Krakowie i podwójny obraz „Sąd Salomona” z XVIII w., mający na odwrociu fragment większej kompozycji. Do grupy tej zaliczyć można również dwa obrazy na kartonie Zembaczyńskiego i Lisiewicza z galerii ASP oraz obraz na pergaminie „Pieta” z poł. XVIII w. z Krosna, gdzie pod malowidłem znajduje się stary rękopis hebrajski. Z tym działem łączy się druga z wystawionych prac teoretycznych, której tematem była budowa technologiczna malowideł tzw. szkoły

5. Fragment sali z widokiem dokumentacji konserwatorskiej malowideł z Szydłowa; na pierwszym planie kru-cyfiks z Wojakowej



6. Fragment sali z pokazem kopii malowideł ściennych i rzeźb drewnianych

*Wszystkie zdjęcia do sprawozdania z Wystawy wykonał J. Gaw-towski*



sądeckiej 1420—80, gdzie autor, posługując się metodą porównawczą badania mikroskopowych profili malowideł, ustalił ich budowę i cechy wspólne.

Następny dział to rzeźba drewniana i kamienna. Pierwszą reprezentuje 6 prac. Ogólnym problemem, powtarzającym się prawie we wszystkich obiektach, była dezynsekcja i impregnacja drewna, w większości wypadków przy zastosowaniu tworzyw sztucznych oraz usuwanie późniejszych uzupełnień i przemalowań. Do dawnego stanu przywrócono posągi Pięknych Madonn z Niedźwiedzia i Rajbrotu z 1 poł. XV w., rzeźby Matki Boskiej Bolesnej z Czchowa i „Chrystusa Ukrzyżowanego” z Niepołomic oraz płaskorzeźbę „Chrystusa w Ogrójcu” z Muzeum Narodowego w Krakowie. Jednym z ciekawszych problemów było zagadnienie ekspozycji znalezionych fragmentów „Chrystusa Ukrzyżowanego” z Wojakowej. Autorka osadziła relikw rzeźby na metalowym stelażu, który swą współczesną formą plastyczną uzupełniał walory artystyczne oryginału. Prace z zakresu konserwacji rzeźby kamiennej to próby regeneracji i rekonstrukcji dwóch portali w Tarnowie i Krakowie tworzywami sztucznymi.

Ekspozycję prac dyplomowych uzupełniają prace z zakresu konserwacji grafiki i papieru, pochodzące z okresu istnienia tej specjalności przy Studium. Pięć zniszczonych i podartych grafik z XVI—XVIII w. odczyszczono i częściowo zrekonstruowano. Wszystkie pokazane prace dyplomowe, ze względu na ograniczone ramy ekspozycji, były reprezentowane zaledwie przez część istniejącej dokumentacji. Każda z nich niemniej posiadała dokumentację fotograficzną, opisową a często rysunkową i materiałową w postaci próbek. Dla pokazania nie tylko metod konserwacji, ale i ćwiczeń uzupełniających, nieraz podstawowych w studiach, ekspozycja na Wystawie kopie malarstwa tak ściennego, jak i sztalugowego i rzeźby. 34 kopie fragmentów malowideł ściennych, reprezentowane najliczniej przez grupę prac z zakrystii w Niepołomicach z XIV w. i w Dębnie Podhalańskim z XV w., odtwarzają wiernie charakter i specyfikę tych zabytków. Kopie malowideł sztalugowych obejmują bardzo szeroki wachlarz technik i stylów, od szkoły Hieronima Boscha do Pankiewicza. Trzy kopie rzeźby to fragmenty polichromowanych posągów średniowiecznych.

Obraz dorobku Studium nie byłby pełny, gdyby pominięto osiągnięcia najstarszej na Studium KDS Katedry Technologii i Techniki Malarskich, reprezentowane przez wystawione prace programowe z zakresu ćwiczeń technologicznych. Prace obejmują 14 przykładów wykonania różnych technik ściennych według receptury historycznej, 13 przykładów technik sztalugowych, a ponadto 10 tabel ukazujących wyniki badań wykonanych na materiale doświadczalnym. Najmłodszy z kolei na Studium Zakład Chemii i Fizyki Konserwatorskiej pokazał parę metod badania materiałów i tworzyw, a także stanu zachowania konserwowanych zabytków malarstwa i rzeźby. Pokazano chemiczne i fizyczne metody badania barwików i spoiwa oraz sposoby wykrywania przemalowań: 1. rentgenologiczny, 2. w świetle UV i 3. w podczerwieni. Ekspozycję uzupełniły próbki podobrazy utwardzonych i zaimpregnowanych tworzywami sztucznymi.

Wystawa miała za zadanie spełnić rolę nie tylko przeglądu dorobku Studium, ale również w pewnym stopniu spopularyzować zagadnienia konserwatorskie od strony dydaktycznej. Dość mało znane szerszemu ogółowi społeczeństwa tajniki wiedzy konserwatorskiej były tu pokazane od strony warsztatu. Nie można było rzecz jasna wyczerpać całego arsenału metod i rozwiązań, jakie stosuje się w wykładach i ćwiczeniach przy nauce konserwacji zabytków, ale dołożono starania, aby pokazać wymogi, jakie stawia się obecnie absolwentom tych specjalistycznych studiów. Toteż, prawdopodobnie, po raz pierwszy udało się przedstawić wyniki nauczania nowego działu wyższego szkolnictwa artystycznego, w którym znajomość problematyki z zakresu nauk ścisłych spleta się nierozzerwalnie z opanowaniem zagadnień nauk historycznych przede wszystkim historii sztuki, a także wspólnej całej uczelni plastycznej problematyki twórczej. Pod tym względem wystawa ukazała różnorodność zagadnień i dróg, przed jakimi staje współczesna wiedza konserwatorska. Na podkreślenie zasługuje estetyczna oprawa tej dużej wystawy, która wypełniła wszystkie sale Pałacu Sztuk Pięknych, dzieło architekta wewnątrz mgr. L. Wajdy. Wystawa cieszyła się dużym powodzeniem zwiedzających i zyskała sobie przychylnie recenzje w prasie. Jej uzupełnieniem był bogato ilustrowany i starannie opracowany katalog.

*mgr Małgorzata Schuster-Gawłowska*

#### **WZMOCNIENIE FILARA W KOLEGIACIE W WIŚLICY METODĄ SPRĘŻENIA POPRZECZNEGO I INIEKCJI PRÓŻNIOWEJ**

Prace budowlano-konserwatorskie w obrębie gotyckiej kolegiaty, prowadzone równoległe z badaniami archeologicznymi i konserwacją malowideł ściennych wnętrza<sup>1</sup>, objęły ostatnio konstrukcyjne wzmocnienie niektórych elementów budynku, osłabionych głównie wskutek działań wojennych. W tym zakresie przystąpiono w ub. roku do wzmocnienia wschodniego filara nawy. Wieloboczny ten filar, wykonany z ciosów kamienia pińczowskiego, został w czasie odbudowy kościoła w latach 1918—30 zrekonstruowany przy użyciu dawnego materiału i wzmocniony za pomocą obręczy stalowych. Stwierdzone po odbiciu tynków spękanie lica filara oraz zagrożenie stateczności predysponowały go początkowo do całkowitej wymiany. Krakowski Oddział PKZ, wykonujący prace budowlano-konserwatorskie na terenie kolegiaty wiślickiej, zainicjował jednakże zastosowanie zabiegu wzmoc-

<sup>1</sup> Por. A. Tomaszewski, *Z problematyki badań, konserwacji i ekspozycji zabytków w Wiślicy*. „Ochrona Zabytków” XVII (1964) z. 2, s. 20—39.