

# Jerzy Stankiewicz

---

## Sopot - problemy ochrony i kształtowania przestrzennego środowiska kulturowego w mieście o walorach rekreacyjnych

---

Ochrona Zabytków 32/2 (125), 99-112

---

1979

Artykuł został zdigitalizowany i opracowany do udostępnienia w internecie przez Muzeum Historii Polski w ramach prac podejmowanych na rzecz zapewnienia otwartego, powszechnego i trwałego dostępu do polskiego dorobku naukowego i kulturalnego. Artykuł jest umieszczony w kolekcji cyfrowej [bazhum.muzhp.pl](http://bazhum.muzhp.pl), gromadzącej zawartość polskich czasopism humanistycznych i społecznych.

Tekst jest udostępniony do wykorzystania w ramach dozwolonego użytku.

and Arts in the reconstruction or repair of the historic building (covered with funds of a central budget) is agreed in each individual case upon the proposal of an organization or a physical person through a regional monuments' conservator and cannot exceed 23 per cent of the total outlays. In exceptional cases the Minister of Culture and Arts can decide a higher share of the Ministry in expenditures on reconstruction or repair of a particular monument. The author specifies also what expenses can be borne by the Ministry of Culture and Arts and what form this assistance can assume from a legal point of view. The next issue discussed in the article is the problem of special rights accorded to users, introduced by the present Resolution. They are:

- right to a financial aid from the Ministry of Culture and Arts in form of not repayable donation,
- reduced taxes on investments (i.e. repair works in historic monuments),
- priority rights to credits from the State on reconstruction or repair works,

— very low rent paid for the site (and the building) taken for hereditary use,

— priority to obtain building materials necessary for the reconstruction or repair of monuments.

Paragraph 16 of the Resolution, the last one to be discussed, obligates state administrative bodies and their subordinate organizations, monuments documentation centres, museums, archives and libraries to assist owners, users, design offices, building contractors and conservators with obtaining materials necessary to prepare design documentation, carry out works in monuments and also to make available all materials and information indispensable for establishing protective zones. When discussing individual legal norms the author gives their ratio legis, explains terms used and points at legal regulations associated with the present Resolution, having particular importance in putting it into practice. The final part of the article is devoted to describing the effects to be achieved in practice thanks to this Resolution of the Council of Ministers.

JERZY STANKIEWICZ

## SOPOT — PROBLEMY OCHRONY I KSZTAŁTOWANIA PRZESTRZENNEGO ŚRODOWISKA KULTUROWEGO W MIEŚCIE O WALORACH REKREACYJNYCH

Przyczyną „sprawy Sopotu” jest jego położenie. Miasto rozbudowało się na dwóch wąskich, ciągnących się pasmowo tarasach, przedzielonych „sopocką skarpą” — reliktem dawnej linii brzegowej zatoki. Taras górny, rozszerzający się w obrębie Sopotu ku południowi, jest utworem płaskim, dogodnym dla osadnictwa. Wąski taras dolny, ciągnący się na wschód od sopockiej skarpy, zajmuje północno-zachodni cypel delty Wisły<sup>1</sup>. Szczególnie jednak znaczące dla miasta jest jego usytuowanie w pobliżu Gdańska, obecnie — w centrum gdańskiej aglomeracji.

Nie tylko niedawny jubileusz 75-lecia nadania Sopotowi praw miejskich, co przede wszystkim fakt, że zapewne wkrótce będą ważyły się losy przyszłych kształtów i funkcji tego wciąż jeszcze pięknego miasta, skłania do rekapitulacji spraw związanych z formowaniem przestrzennego środowiska kulturowego Sopotu oraz z jego zagrożeniami, a także do omówienia postulatów jego ochrony. Może to posłużyć również w innych miastach, w których nadmierna eksploatacja walorów środowiska naturalnego i przestrzennego środowiska kulturowego doprowadziła

do ich poważnego zagrożenia i dewastacji jak np. w Krynicy<sup>2</sup> lub w Zakopanem, gdzie osiągnęła apogeum graniczące z absurdem<sup>3</sup>.

### PRZESTRZENNE WALORY KULTUROWE SOPOTU

Oprócz grodziska, istniejącego między VIII a X w.<sup>4</sup>, cennym zabytkiem jest plan miasta. Występują w nim elementy pochodzącego może jeszcze z XIII w., rozległego, prostokątnego, wiejskiego placu, a także odcinki dowodnie potwierdzonych w XV w. dwóch dróg prowadzących z Gdańska: zachodniej — przez Wrzeszcz i Oliwę oraz wschodniej — przez Zaspę i Przymorze<sup>5</sup>. Zapewne również w okresie średniowiecza ukształtowało się założenie obronne, którego tradycje przejął później Dwór XI, tzw. Francuski<sup>6</sup>. Tradycje Sopotu jako podgdańskiej osady patrycjuszowskiej w XVII w. i pomorsko-magnackiej w XVIII w. są utrwalone w murach barokowego Dworu II (tzw. Hiszpańskiego)<sup>7</sup>, dworów klasycystycznych<sup>8</sup>, a także częściowo zachowanego budynku starej karczmy<sup>9</sup>. Tra-

<sup>1</sup> W. Gruszkowski, *Stan istniejącej aglomeracji gdańskiej na tle dotychczasowego rozwoju*, [w:] *Rozwój wielkich aglomeracji miejskich w Polsce — II Aglomeracja gdańska*, Warszawa 1975, s. 15—19; J. Stankiewicz, *Rozwój przestrzenny Sopotu do końca XIX wieku*, „Rocznik Sopotki 1976”, Sopot 1976, s. 33—34.

<sup>2</sup> Por.: *Materiały i Sprawozdania Konserwatorskie Województwa Krakowskiego*. Zeszyt poświęcony zagadnieniom ochrony zabytkowego zespołu urbanistyczno-architektonicznego Krynicy-Zdroju. Kraków 1974 (druk 1975).

<sup>3</sup> Wydaje się celowe zorganizowanie ogólnopolskiej konferencji naukowej, może przy współudziale Krajowej Demokracji Ludowej na temat specyficznej problematyki przestrzenno-konserwatorskiej miejscowości o charakterze rekreacyjno-uzdrowiskowym. Materiały i wnioski z takiej konferencji mogłyby mieć duże znaczenie teoretyczne i praktyczne.

<sup>4</sup> A. Łuka, *Wczesnośredniowieczny gród w Sopocie*, „Rocznik Sopotki 1976”, Sopot 1976, s. 26—27.

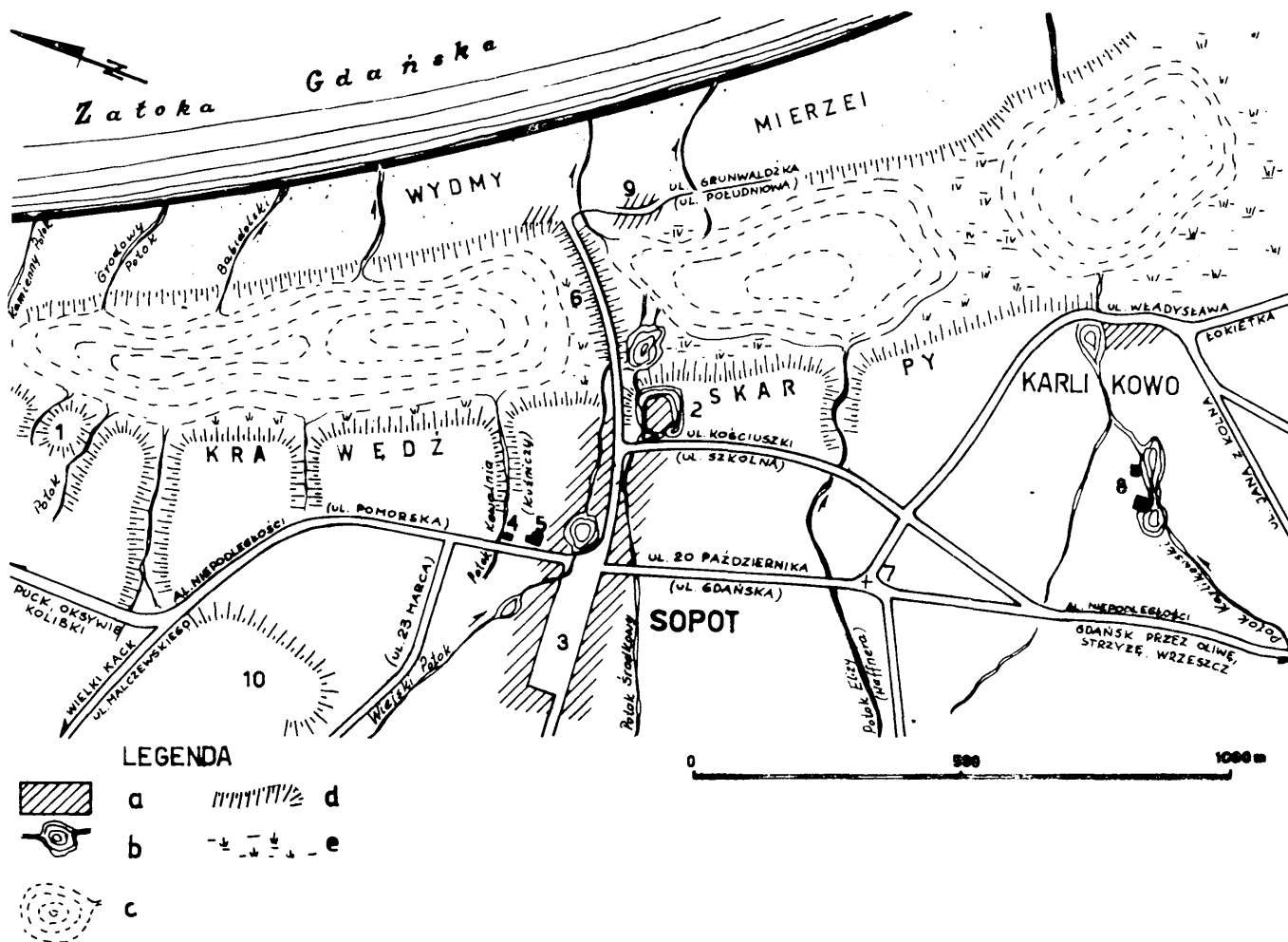
<sup>5</sup> J. Stankiewicz, *Rozwój przestrzenny Sopotu...*, op. cit., s. 34—36; Tenże, *Problemy historyczne „osi dolnego tarasu”*, „Głos Wybrzeża”, nr 57 (8971) z 12 i 13 marca 1977 r. Znaczenie tej drogi jest widoczne już na planie Sopotu z lat 1843—1844, odkrytym i opublikowanym przez F. M a m u s z k ę, *Sopot — szkice z dziejów*, Gdańsk 1975, s. 53.

<sup>6</sup> J. Stankiewicz, *Rozwój przestrzenny Sopotu...*, op. cit., s. 37.

<sup>7</sup> Odkrytego, rzecz można, na podstawie analizy źródeł kartograficznych i pisanych dopiero w 1976 r. — *Al. Niepodległości* (d. ul. 20 Października) 781.

<sup>8</sup> Przede wszystkim dworu Sierakowskich — ul. Czyżewskiego 12, d. Dworu nr VIII — ul. 1 Maja 5 (przebudowanego w drugiej połowie XIX w.), d. dworu młynarskiego Karlikowa przy ul. Kościuszki 63.

<sup>9</sup> *Al. Niepodległości* (d. ul. 20 Października) 801. Por.: M. G a w l i c k i, *Sopocka karczma*, „Przylądek Dobrej Nadziei”, „Rocznik Sopotki 1977”, Sopot 1977 (druk 1978), s. 63—72.



1. Szkic rekonstrukcyjny Sopotu i okolic według stanu z ok. 1400 r. (oprac. autor) : 1 — grodzisko, 2 — domniemane założenie obronne w miejscu późniejszego Dworu XI (ul. Kościuszki 1), 3 — plac wiejski — dziś rejon ul. 1 Maja, 4 — miejsce karczmy, Al. Niepodległości 801—803, 5 — kuźnia, 6 — droga do morza, dzisiejsza ul. Bohaterów Monte Cassino, 7 — miejsce zbiegu dwóch historycznych traktów prowadzących z Gdańska, 8 — młyny Karlikowa, 9 — miejsce domniemanego osadnictwa rybaków, 10 — wzgórze (później Stiewe i Królewskie)

1. Reconstructive outline of Sopot and its vicinities according to the condition in ca 1400 : 1 — settlement, 2 — conjectural fortifications in the place of the later Court XI (1, Kościuszki street), 3 — a country square, today — regions of 1 Maja street, 4 — place of an inn, 801—803, Niepodległości Avenue, 5 — a smithy, 6 — road to the sea, today — Bohaterów Monte Cassino street, 7 — crossing of two historical roads going from Gdańsk, 8 — the Karlikow mills, 9 — place of a supposed fishermen's settlement, 10 — hill (known later as Stiewe and Królewskie)

dycje dawnego sopockiego przemysłu oraz gospodarki rybnej udokumentowane są w nielicznych już obecnie odcinkach potoków, które uniknęły skanalizowania, kilku małych stawach oraz zmechanizowanym młynie Karlikowa. Krajobraz kulturowy istniejącej niegdyś na sopockiej mierzei wsi rybackiej zachowały nieliczne już małe domki przy ulicach Chrobrego, 22 Lipca i wyznaczającej owalnicę (sic!) ul. Ogrodowej 10, a także rybacka przystań w pobliżu ujścia do zatoki Karlikowskiego Potoku. Początki kąpieliskowej kariery Sopotu, której podwaliny położył w 1823 r. Alzatyk dr Jan Jerzy Haffner, są za-

kodowane w dość licznie jeszcze rozrzuconych na obszarze dolnego Sopotu skromnych klasycystycznych willach i domkach. Reliktami myśli urbanistycznej lat dwudziestych XIX w. są: ciąg ulic przymorskich — Południowej i Północnej (dziś Grunwaldzka i Powstańców Warszawy) wraz z osią dawnego zespołu zdrojowego, charakterystycznie przesuniętą względem ul. Morskiej (dziś Bohaterów Monte Cassino)<sup>11</sup>, główna uliczka Sopotu rybackiego — Liniowa (Prosta, dziś 22 Lipca), ślady ul. Proforskiej<sup>12</sup>. Można tutaj również zaliczyć przeprowadzoną ok. 1820 r. regulację ulic Gdańskiej i Pomorskiej (dziś

<sup>10</sup> J. Stankiewicz, *Rozwój przestrzenny Sopotu...*, op. cit., s. 36, a także rysunki na s. 34 i 39. Niestety, wydaje się, że czas powstania oraz geneza owalnicy przy ul. Ogrodowej pozostaną na zawsze w sferze niemożliwych do ostatecznego wyjaśnienia hipotez.

<sup>11</sup> Początków przesunięcia osi kompleksu kąpieliskowego względem d. ul. Morskiej w kierunku północnym należy doszukiwać się co najmniej w okresie fundacji pierwszych założeń Haffnera. Przesu-

nięcie to, zachowane w układzie przestrzennym tej części Sopotu do dziś, winno być respektowane we wszystkich planach szczegółowych. Choć może utrudnia ono kompozycję zagospodarowania tego fragmentu miasta, równocześnie jednak daje szansę poszukiwania interesujących, niebanalnych i ambitnych rozwiązań.

<sup>12</sup> F. M a m u s z k a, op. cit., rys. 15. Śladem tym są m. in. domy noszące numerację pl. Konstytucji 3 Maja 10 i 11.

2. Sopot, deptak i dom zdrojowy po rozbudowie w 1837 r., litografia ze zbiorów Gabinetu Rycin Biblioteki Gdańskiej PAN (fot. J. Stankiewicz)

2. Sopot, promenade and „kursaal” after its extension in 1837; litography from the collections of Drawings Room in the Gdańsk Library at the Polish Academy of Sciences



Aleja Niepodległości, dawniej 20 Października)<sup>13</sup> wraz z regulacją przekształconego w XVIII w. Placu Wiejskiego, zredukowanego teraz do formy małego ryneczku<sup>14</sup>.

Etap krzepnięcia kąpieliska w drugiej połowie XIX w. dokumentują: szlak linii kolejowej, stacja oraz relikty nielicznych już budynków i urządzeń pamiętających otwarcie kolei w 1870 r.<sup>15</sup> W planie miasta etap ten wyznacza regularna siatka uliczek dolnego Sopotu (w przebiegającym stopniu nałożona na układ odwiecznych kanałów odwadniających tereny dolnego tarasu<sup>16</sup>) oraz regulacja dawnego rozdroża u zbiegu ulic Morskiej, Szkolnej (dziś Kościuszki) i Profesorskiej — do postaci placu targowego (dziś pl. Konstytucji 3 Maja). Architektura tego okresu charakteryzuje się budową małych, przeważnie piętrowych, willi letniskowych i rozbudową do tej formy starszych domków klasycystycznych, które otrzymały charakterystyczne, misternie zdobione drewnem, nierzadko parokondygnacyjne werandy, nadające dziś dolnemu Sopotowi własny, zindywidualizowany, pełen malowniczości i wręcz „rekreujący” swą skalą stylowy wyraz przestrzenny. Budynki wzniesione przy ulicach centralnych lub mające charakter społeczny otrzymały formę okazałych kamienic eklektycznych, jeszcze dziś imponujących bogatym wystrojem zewnętrznym i, z rzadka już tylko — wewnętrznym. Od drugiej połowy XIX w. lokalizacja obiektów rekreacyjnych zaczęło przesuwać się

dalej na zachód, na tereny zalesionych stoków krawędzi wysoczyzny.

Wyrazem przekształcania się na przełomie stulecia i w początkach XX w. Sopotu w miasto<sup>17</sup> oraz modne uzdrowisko są przeobrażenia zespołu zdrojowego, a także rozwój Sopotu górnego, wciskającego się uliczkami położonymi na zachód od Alei Niepodległości (dawniej ul. 20 Października) w dolinę stoków krawędzi wysoczyzny. Około 1900 r. powstały nowe obiekty rekreacyjne i rozrywkowe w nadmorskim pasie północnym oraz hipodrom — w południowej części miasta. Jeszcze przed pierwszą wojną światową rozwinęła działalność kulturalno-rozrywkową Opera Leśna, a tuż po wojnie zaczęło Sopotowi przysparzać złą sławę kasyno gry, wsparte w latach dwudziestych zapleczem wielkiego hotelu (Grand Hotel). Nowa architektura sopocka tego okresu wyraża się bądź to formami starszej nieco secesji, bądź modernizującego historyzmu z domieszką form neoklasycystycznych.

Należy podkreślić harmonijność rozwoju przestrzennego Sopotu do 1945 r., polegającą na wprowadzaniu nowych elementów, a przy tym niezacieraniu wyrazu dawnych form, na utrzymaniu walorów kompozycyjnych miasta dostrzeganych zarówno ze wschodnich punktów widokowych (wody zatoki, cypel mola, wieża Zakładu Balneologicznego), jak i zachodnich (cypel wysoczyzny). Trzeba

<sup>13</sup> Cennym źródłem dla dziejów Sopotu, zwłaszcza dla okresu kształtowania się i rozwoju kąpieliska są najstarsze przewodniki. W nich również można doszukać się wzmianek o budowie szosy i jej skutkach: J. C. Alberti, *Die Seebadeanstalt zu Zoppot bei Danzig*, Danzig 1823, s. 13; szczególnie cenny i pisany z wyjątkowo przychylnych Polsce i polskim tradycjom Sopotu pozycji przewodnik — J. E. Böttcher, *Der Seebade-Ort Zoppot bei Danzig...*, Danzig 1842, s. 55, 75—76; F. A. Brandstätter, *Der See-Bade-Ort Zoppot bei Danzig...*, Danzig 1859, s. 20. Wobec zaginięcia wielu archiwaliów sopockich stała się w pewnym sensie źródłem praca: Fr. Schultz, *Chronik der Stadt Seebad Zoppot*, Danzig 1905.

<sup>14</sup> Obecnie wschodni fragment ul. 1 Maja. Poszczególne etapy redukcji średniowiecznego placu wiejskiego wyznaczają kolejno plany: z 1714 r. — zachowany w formie kopii — Wojewódzkie Archiwum Państwowe w Gdańsku, plany i mapy sygn. V, 18/1037; tamże — plan z 1807 r., sygn. V, 16/3; oraz plan w pracy Mamuszki (por. przypis 5) — z lat 1843—1844.

<sup>15</sup> *Danzig und seine Bauten*, Berlin 1908, s. 324.

<sup>16</sup> J. Stankiewicz, *Rozwój przestrzenny...*, op. cit., s. 40 i n. Szczególnie wyraźnie widać to na planie Sopotu wydanym przez A. W. Kafemanna w Gdańsku, w początku XX w. (w zbiorach Gabinetu Rycin Biblioteki Gdańskiej PAN).

<sup>17</sup> Z praw miejskich zaczął Sopot korzystać 1 kwietnia 1902 r.



3. Sopot, „Hôtel de Zoppot” zbudowany w latach 1830—1831 przy ul. Morskiej (dziś ul. Bohaterów Monte Cassino 21—23), stan z około połowy XIX w., reprodukcja zaginionej ryciny ze zbiorów Gabinetu Rycin Biblioteki Gdańskiej PAN

3. Sopot, „Hôtel de Zoppot” built in 1830—1831 at Morska street (today's 21—23, Bohaterów Monte Cassino street), condition in ca mid- 19th cent., reproduction after a drawing from Drawings Room

też wspomnieć o walorach krajobrazowo-kompozycyjnych wielu urbanistycznych wnętrz<sup>18</sup>, z zespołem ul. Bohaterów Monte Cassino na czele<sup>19</sup>.

#### SYTUACJA PO 1945 r. — KONCEPCJE, TENDENCJE, PIERWSZE ZAGROŻENIA

Okres wojny spowodował w Sopocie straty stosunkowo nieznaczące<sup>20</sup>. W tej sytuacji miasto to po zakończeniu działań wojennych stało się nie tylko główną, zastępczą sypialnią Gdańska, lecz także siedzibą wielu urzędów, władz, stowarzyszeń, a nawet wyższych uczelni<sup>21</sup>. Rozważano wręcz możliwość umieszczenia w nim nowego ośrodka dyspozycyjnego na stałe<sup>22</sup>. Sopot w 1939 r. liczył 31 tys. stałych mieszkańców, natomiast już w początkach 1946 r. osiągnął prawie 27 tys., a w 1950 r. liczbą 36,7 tys. znacznie przekroczył stan przedwojenny<sup>23</sup>.

Podstawą nowej sytuacji Sopotu stał się nowy układ polityczno-administracyjny tego rejonu. Podczas gdy do 1939 r. Sopot w stosunku do Gdańska był miejscowością peryferyjną, teraz znalazł się w centrum nie rozdzielonej już żadnymi kordonami aglomeracji. Jej wstępne określenie „Trójmiasto” przyjęte zostało w założeniach opracowanego w latach 1946—1948 planu „GD”, który przy-

wrócił Gdańskowi rangę ośrodka, pozostawiając Sopotowi dominację funkcji mieszkaniowych i turystyczno-uzdrowiskowych, z docelową w 1975 r. liczbą stałych mieszkańców 42 tys.<sup>24</sup>. Ważnym czynnikiem działającym integracyjnie w centrum gdańskiej aglomeracji stała się budowa szybkiej kolei miejskiej, która już w 1952 r. połączyła Sopot z Gdańskiem, a w 1953 r. — z Gdynią<sup>25</sup>.

W latach 1957—1960 powstał, a w 1962 r. został zatwierdzony nowy plan aglomeracji „GD”, już z Rumią i Pruszczem, który nadal przewidywał dla Sopotu funkcję głównego ośrodka ruchu turystycznego o docelowej w 1980 r. liczbie 37 tys. mieszkańców stałych. W później wykonanych uzupełniających studiach kierunkowych występowała wyraźnie tendencja dalszego zmniejszania liczby mieszkańców Sopotu, w wariancie I — nawet do 28 tys.<sup>26</sup> W Sopocie zaczęto szybko uruchamiać zachowane sprzed wojny zaplecze funkcji uzdrowiskowych, rekreacyjnych i rozrywkowych, stopniowo je modernizując i częściowo rozbudowując. Zrodziły się też inicjatywy różnego rodzaju imprez w skali krajowej, a nawet międzynarodowej, m.in. Międzynarodowy Festiwal Piosenki. Sopot stawał się coraz bardziej atrakcyjny, a liczba mieszkańców zamiast maleć — rosła, osiągając w 1960 r. — 44 tys., a w 1970 — 47,6 tys.

<sup>18</sup> Pojęcie wnętrz urbanistycznych oraz ich walorów kompozycyjnych i krajobrazowych, upowszechnione i usystematyzowane ostatnio w pracy J. Bogdanowskiego, *Kompozycja i planowanie w architekturze krajobrazu*, Wrocław 1976, s. 88 i n. — jest w pełni sprawdzalne na przykładzie Sopotu, a także szczególnie dla tego przykładu przydatne.

<sup>19</sup> Na walory urbanistyczne i krajobrazowo-kompozycyjne wnętrz ul. Bohaterów Monte Cassino w Sopocie bodajże pierwszy zwrócił uwagę L. Dziurziński; zob. wykonana pod kierownictwem wyżej wymienionego praca zbiorowa pt. *Zasady projektowania centrów usługowych na obszarach struktur zabytkowych silnie zdeprawowanych. Zasady przekształcania centralnych ośrodków usługowych*. Maszynopis z 1972 r. w zbiorach Instytutu Architektury i Urbanistyki Politechniki Gdańskiej. Zob. też: W. Anders, *Zagadnienia rewaloryzacji i modernizacji starych zespołów mieszkaniowych na przykładach miast Polski północnej*, „Zeszyty Naukowe Politechniki Gdańskiej”, *Architektura*, z. XIII, 1976, s. 80 i n.

<sup>20</sup> J. Stankiewicz, B. Szermer, *Gdańsk — rozwój urbanistyczny i architektoniczny...*, Warszawa 1959, s. 262.

<sup>21</sup> M. Pelczar, *Nauka i kultura w Gdańsku*, [w:] *Gdańsk jego dzieje i kultura*, Warszawa 1969, s. 589. Zob. też prace E. Kochanowskiej, A. Smolany, R. Heisinga i J. Adamczyka w „Roczniku Sopotkim 1976”, Sopot 1976, s. 105—137.

<sup>22</sup> J. Stankiewicz, B. Szermer, op. cit., s. 275.

<sup>23</sup> *Rocznik statystyczny województwa gdańskiego*, 1969, Gdańsk 1969, s. 13. Dane z *Kroniki Sopotu* („Rocznik Sopotki 1976”, s. 151 i 154) są zawyżone o tzw. martwe dusze. Warto przypomnieć, że Gdańsk liczbę mieszkańców z 1939 r. wynoszącą 247,4 tys. osiągnął dopiero ok. 1955 r.

<sup>24</sup> J. Stankiewicz, B. Szermer, op. cit., s. 269—273.

<sup>25</sup> Ibidem, s. 281—285.

<sup>26</sup> B. Szermer, *Zespół portowo-miejski Gdańsk — Gdynia*, [w:] *Informator Wojewódzkiej Pracowni Urbanistycznej w Gdańsku*, Gdańsk 1966, s. 35—44.

4. Sopot, klasycystyczny dworek letniskowy z ok. 1820 r., ul. Powstańców Warszawy 25, stan z 1977 r. (fot. J. Stankiewicz)

4. Sopot, classicist summer manor-house from ca 1820, 25, Powstańców Warszawy street, condition in 1977



5. Sopot, fragment zespołu domków rybackich z około połowy XIX w. przy ul. Chrobrego 34, stan z 1977 r. (fot. J. Stankiewicz)

5. Sopot, part of a complex of fishermen's houses from mid-19th century at 34, Chrobrego street, condition in 1977



Za postępującym wzrostem liczby mieszkańców stałych i sezonowych nie nadążało mieszkaniowe i usługowe zaplecze miasta. Pogłębiało się zagęszczenie starych mieszkań o wysokim standardzie architektonicznego wyposażenia, powodując intensyfikację ich eksploatacji. Z drugiej zaś strony rodziły się tendencje do przystosowywania dawnych dużych mieszkań, w zasadzie jednorodzinnych, do nowych sytuacji i potrzeb<sup>27</sup>. Wyniki tych adaptacji okazały się opłakane. W miarę czynionych przekształceń

i prowadzonych remontów znikła większość elementów starego wyposażenia architektonicznego i detalu o niewątpliwych walorach artystycznych: zbijano sztukaterie zdobiące stropy i ściany izb mieszkalnych i klatek schodowych, usuwano boazerie oraz ozdobne wykładziny z ceramicznych i innych płytek, likwidowano — nierzadko bez żadnej istotnej potrzeby — starą, ozdobną stolarkę drzwi, a zwłaszcza okien, zastępując ją nową — typową; bogate piece ceramiczne w ogóle usuwano, zakładając

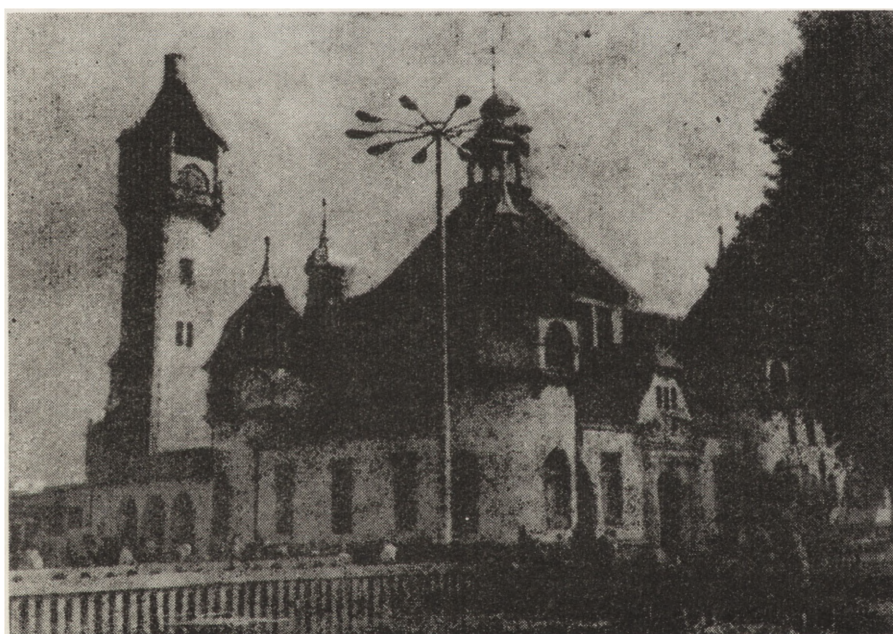
<sup>27</sup> Szczegółowa analiza podobnego procesu została przedstawiona na przykładzie Krakowa w pracy: A. Rębowska-Sowina, J. Kruczyńska, K. Z. Sowa, *Modernizacja zabytkowych*

*budynków w Krakowie. Przemiany mieszkań i losy mieszkańców.* IGM, *Materiały i Studia*, z. 4 (228) 73, Warszawa 1973, zwłaszcza s. 73—76.



6. Sopot, typowy dom letniskowy z drugiej połowy XIX w., ul. Bieruta 17, róg ul. Majakowskiego, stan z 1977 r. (fot. J. Stankiewicz)

6. Sopot, typical summer house from late 19th cent., 17, Bieruta street (at the corner of Majakowskiego street) condition in 1977



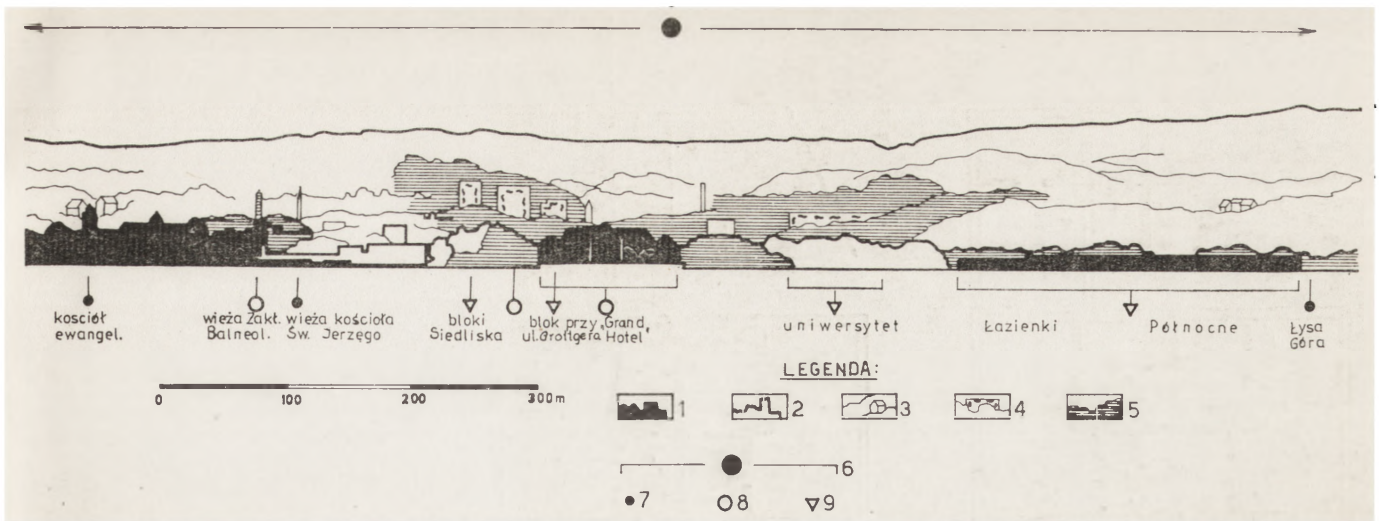
7. Sopot, Zakład Balneologiczny zbudowany w latach 1903—1904 z kominem wbudowanym w wieżę widokową, stan z 1976 r. (fot. J. Stankiewicz)

7. Sopot, Balneological Establishment erected in 1903—1904, with a chimney built in a scenic tower, condition in 1976



8. Sopot, jedenastokondygnacyjny blok mieszkalny w sąsiedztwie secesyjnej willi z 1903 r. (ul. Władysława IV nr 1) — naruszył unikatowe walory przestrzenno-kulturowe słynnej sopockiej skarpy, stan z 1976 r. (fot. J. Stankiewicz)

8. Sopot, eleven-storey block of flats neighbouring with a secession villa, from 1903 (1, Władysława IV street) — the building has violated unique land and cultural values of Sopot's famous escarpment, condition in 1976



9. Studium waloryzacyjne panoramy Sopotu od strony Zatoki Gdańskiej (locja) — fragment części centralnej (oprac. mgr inż. arch. Bogna Lipińska z Zakładu Planowania Przestrzennego Instytutu Architektury i Urbanistyki Politechniki Gdańskiej): 1 — elementy o dużej wartości krajobrazowej, 2 — elementy o drugorzędnej wartości krajobrazowej, 3 — treść panoramy, 4 — elementy szpeczące, 5 — bezpośrednie otoczenie zespołów akcentujących, 6 — zespół dominujący, 7 — dominanta, 8 — subdominanta, 9 — akcent

9. Valorization Study of Sopot's panorama from the Gdańsk's Bay — detail of the central part: 1 — elements with great landscape value, 2 — elements of a secondary landscape value, 3 — subject — matter of the panorama, 4 — blemishing elements, 5 — direct surrounding of the accentuating complexes, 6 — dominating complex, 7 — dominant, 8 — subdominant, 9 — accent

ogrzewanie centralne, bądź też zastępowano je piecami zestawionymi ze zwykłych gładkich kafli; niszczone i usuwano ozdoby okna klatek schodowych, a nawet mieszkań, jakże nieraz piękne witraże, oraz zbijano wraz z tynkami lub zamalowano polichromie<sup>28</sup>. Malowniczo zdobione fasady kamienic i will o wystroju eklektycznym lub secesyjnym podczas kapitalnych remontów pozbawiano wszelkiej dekoracji, nadając im często użytkową, a równocześnie zwykle całkiem przypadkową, brzydką formę, pozbawioną jakiegokolwiek wyrazu architektonicznego. Budynki mieszkalne, których wartość, mierzona jedynie ogólnie przyjętymi kryteriami wartości technicznej i użytkowej, wydawała się zbyt niska w stosunku do kosztów remontu i ewentualnej modernizacji, były skazane na nieuchronną zagładę. Realizując ramowe wytyczne planu ogólnego miasta z lat 1955—1956, planu aglomeracji „GD” z 1962 r. i opartej na tym ostatnim koncepcji planu ogólnego z lat 1965—1966 „porządkowano” na przykład przewidywane pod rekreację i wypoczynek obszary położone w rejonie wschodniego wylotu ul. Bohaterów Monte Cassino oraz na wschód od osi ul. Grunwaldzkiej. W pierwszej kolejności „oczyszczono” tereny położone na wschód od ul. Królowej Jadwigi, likwidując m.in. zachowany zespół malowniczych starych domków rybackich, pochodzących zapewne jeszcze sprzed okresu otwierającego inicjatywę Haffnera. Na wolnych placach urządzano zieleńce, parkingi, wznoszono pawilony handlowe bądź usługowe, a także pozostawiano tereny nie zagospodarowane — jako rezerwę.

Przy tym wszystkim liczba stałych mieszkańców Sopotu rosła, osiągając ostatnio 52 tys. Zaczęły też coraz silniej działać naciski w kierunku podejmowania na terenie miasta poważniejszych przedsięwzięć inwestycyjnych, przede wszystkim w dziedzinie mieszkalnictwa. Przykładem nonsensownych tendencji wynikających ze specyficznej, trudnej powojennej sytuacji lokalowej Trójmiasta tudzież źle ukierunkowanych ambicji było uporczywe przydawanie Sopotowi rangi ośrodka akademickiego.

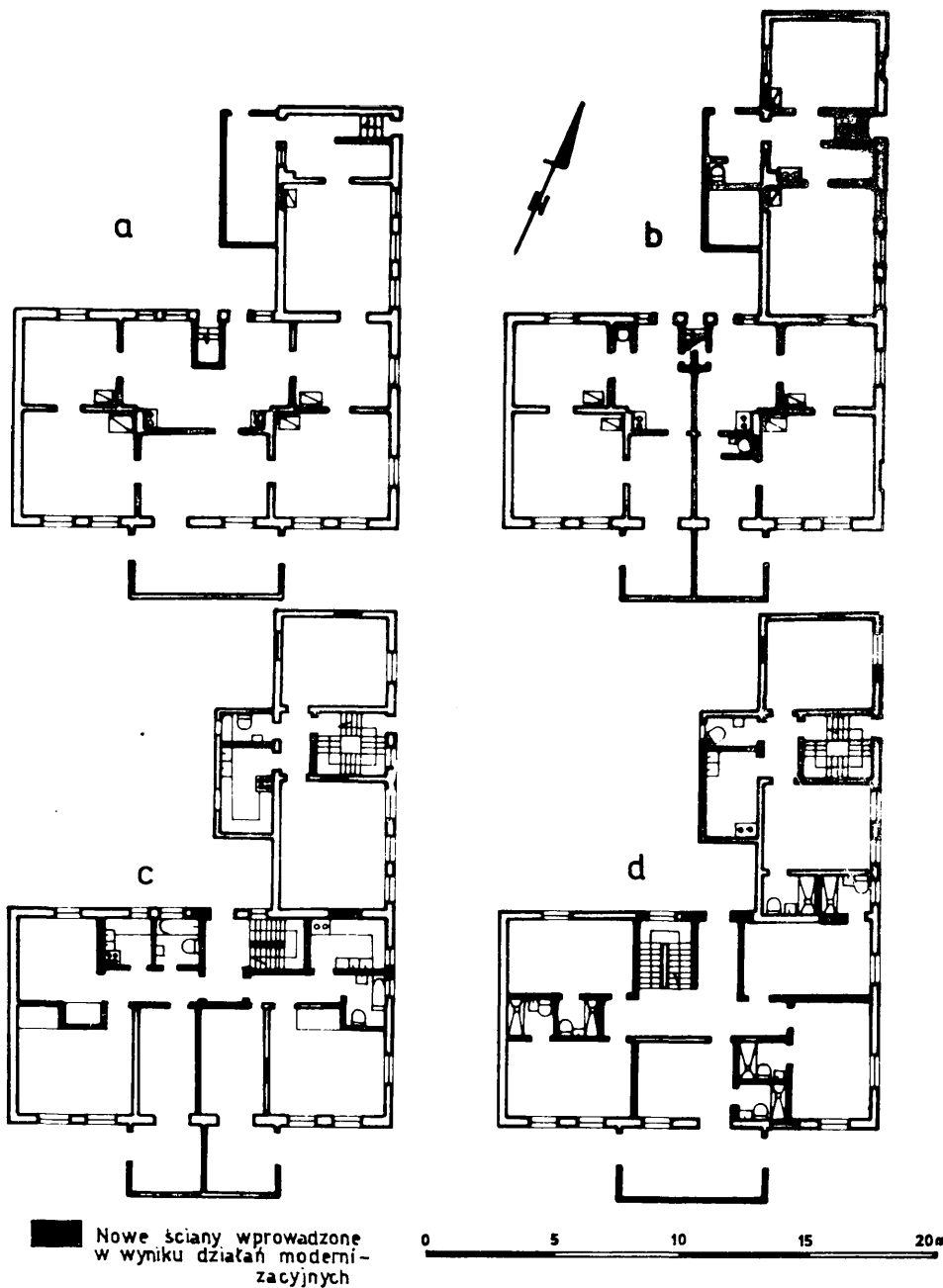
Równocześnie zdawano sobie sprawę z konieczności rozwijania infrastruktury usługowej i komunalnej, a także rozbudowy urządzeń turystycznych, rekreacyjnych, rozrywkowych i uzdrowiskowych. Biorąc pod uwagę te naciski i zapotrzebowania, miejska gospodarka przestrzenna zaczęła zlecać opracowania studialne różnych fragmentów miasta i jego problemów. Opracowania te jednak, nie oparte na jednorodnej, właściwej koncepcji kształtowania Sopotu jako całości, pozbawione były jakiegokolwiek spójności<sup>29</sup>.

Do pewnych osiągnięć realizacyjnych można zaliczyć wzniesienie nowego zespołu Łazienek Północnych (niestety, w miejscu założenia secesyjnego), modernizację Opery Leśnej i przekształcenie ok. 1970 r. ul. Bohaterów Monte Cassino w uporządkowany pieszy deptak. Zupełnym nonsensem było kanalizowanie malowniczych sopockich potoków i zasypywanie dawnych stawów młynskich lub ogrodowych.

<sup>28</sup> Podane tutaj syntetyczne spostrzeżenia są oparte na wynikach szczegółowej lustracji domów i mieszkań Dolnego Sopotu, przeprowadzonej w latach 1975—1977 przez Zakład Historii Architektury Instytutu Architektury i Urbanistyki Politechniki Gdańskiej.  
<sup>29</sup> Plany te nie stanowiły właściwej koncepcji, zwłaszcza w sensie przestrzenno-kulturowym. Por. A. S o k ó ł, *Jak przebiegała reali-*

*zacja planów zagospodarowania przestrzennego Sopotu w latach 1950—1976*, „Rocznik Sopocki 1977”, Sopot 1977, s. 88—99. Brak zatwierdzonego planu ogólnego Sopotu potwierdził w swej wypowiedzi W. L e w, *Sopot jutro — postulaty i możliwości*, „Głos Wybrzeża” z 14 listopada 1973 r., s. 4.





10. Studium wariantowe podatności modernizacyjnej typowego letniskowego budynku substandardowego z ok. 1890 r. — na przykładzie parteru domu przy ul. Majakowskiego 26 w Sopocie (oprac. Barbara Miller pod kierunkiem Zakładu Urbanistyki i Zakładu Historii Architektury Instytutu Architektury i Urbanistyki Politechniki Gdańskiej)

10. Variant study of modernization compliance of a typical sub-standard house from 1890, as exemplified by the ground floor of the house at 26, Majakowskiego street in Sopot

## KONFLIKTÓW AKT PIERWSZY

Jedno z pierwszych osiedli w Sopocie — powstałe ok. 1960 r. osiedle spółdzielni „Dom” — było jeszcze zespołem jednopiętrowych will (rejon ulic: Reja, Wyspiańskiego i Słowackiego)<sup>30</sup>. W centrum, między linią kolei a Al. Niepodległości (dawną ul. 20 Października), pojawiło się też kilka punktowców. Potem jednak wkroczyły na teren miasta standardowe jedenastokondygnacyjne wieżowce. Ich rozległe kolonie powstawały nie tylko na krańcach Sopotu, lecz także w ostatnich już, malowniczych,

mających duże znaczenie rekreacyjne i krajobrazowe dolinach i polanach, osłoniętych zalesionymi stokami morenowej wysoczyzny, m.in. osiedle Przylesie — w Dolinie Gołębiewskiej (rejon ul. 23 Marca) oraz w dolinie Siedlisko (rejon ulic: Żeromskiego, Tuwima i Mickiewicza).

Zakrojone na szeroką skalę miejskie plany budownictwa mieszkaniowego, zarówno typu osiedlowego, jak i płombowego, połączone z akcją wyburzeń budynków zdekapitalizowanych, zwłaszcza w dolnym Sopocie, miały spowodować, wbrew ustalonym założeniom, dalszy wzrost liczby mieszkańców Sopotu do ok. 60 tys.<sup>31</sup> Mimo uchwa-

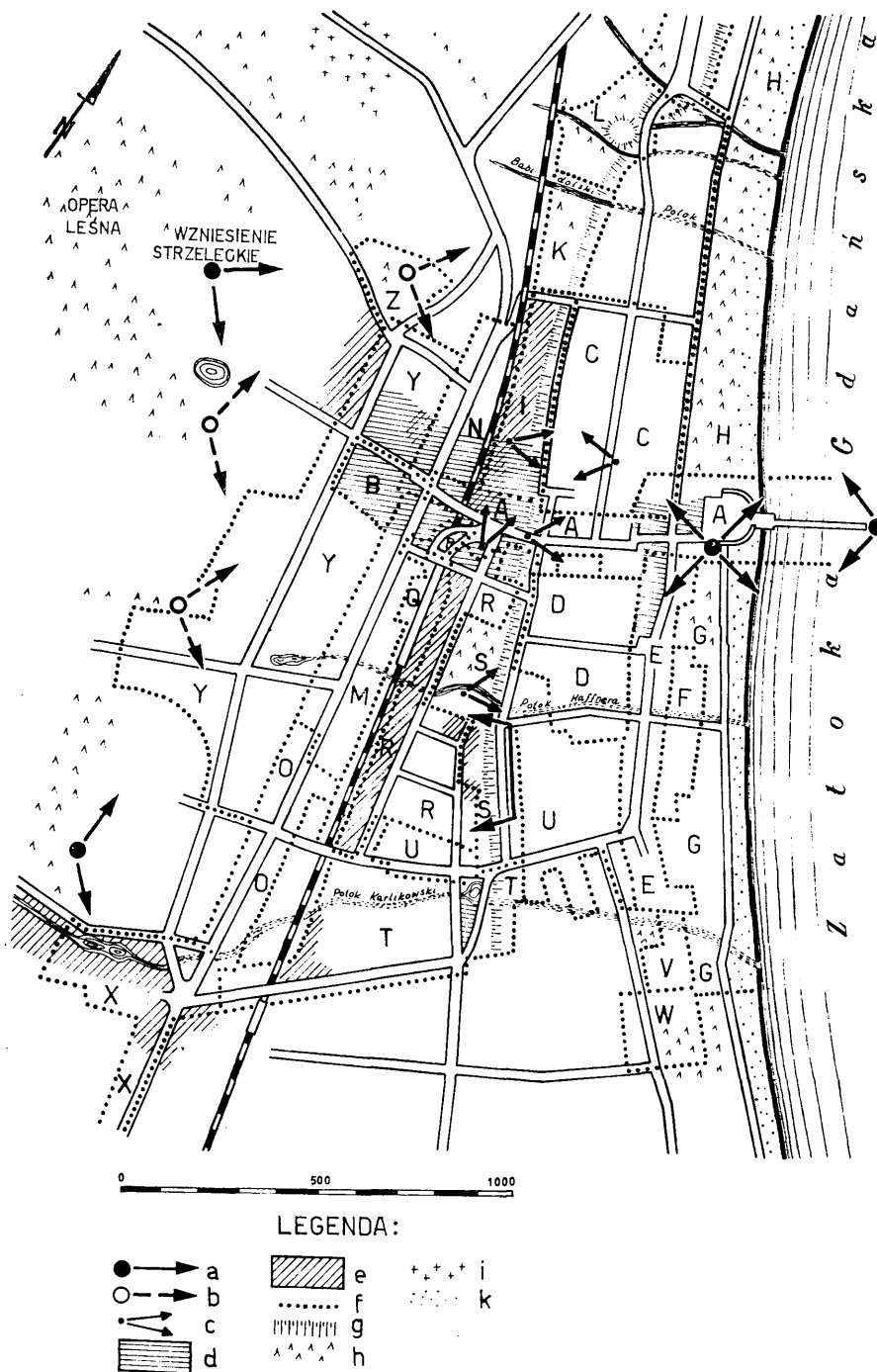
<sup>30</sup> E. Kupiecki, J. Stankiewicz, B. Szermer, *Pobrzeże gdańskie*, Warszawa 1961, s. 24 oraz fot. 153. Por. też: A. Sokół, op. cit., s. 94 i n.

<sup>31</sup> B. Robakowski, *Sopot jutro...*, op. cit., wypowiedź. Liczba 60 tys. mieszkańców Sopotu w 1985 r. zakładała nieprawomocna,

opracowana w sopockiej Miejskiej Pracowni Urbanistycznej w latach 1965—1966 koncepcja planu ogólnego, która — jak to stwierdza A. Sokół (op. cit., s. 94): „...funkcjonuje w świadomości władz i mieszkańców Sopotu od blisko 10 lat, choć się nie doczekała całkowitego dokumentacyjnego opracowania i zatwierdzenia”. Na szczęście — nie doczekała się...

11. Ważniejsze zespoły przestrzenno-kulturowe Sopotu (oprac. autor): A — zespół ul. Bohaterów Monte Cassino — molo, B — zespół d. Dworu VIII, C — zespół centralny dolnego tarasu — część północna, D — zespół centralny dolnego tarasu — część południowa, E — zespół ul. Grunwaldzkiej, F — zespół ul. 22 Lipca, G — zespół nadmorski Al. Wojska Polskiego, H — zespół nadmorski Parku Północnego, I — centralny zespół skarpowy — część północna, K — zespół skarpowy — rejon Doliny Młyna, L — zespół skarpowy — rejon grodziska, M — centralny zespół Al. Niepodległości — część południowa, N — centralny zespół Al. Niepodległości — część północna, O — zespół Al. Niepodległości — część południowa, P — zespół ul. Podjazd, Q — zespół stacji kolejowej, R — zespół ul. Kościuski, S — centralny zespół skarpowy — część południowa, T — zespół Karlikowa, U — zespół południowy dolnego tarasu, V — zespół starej gazowni, W — zespół osiedla rybackiego z ok. 1920 r., X — zespół Świemirowa, Y — zespół górnego tarasu, Z — zespół Wzgórza Stiewego (Królewskiego)

Objaśnienia oznaczeń w legendzie: a — punkty widokowe otwarte, b — ważniejsze punkty widokowe wymagające przecinek w zieleni, c — ważniejsze wnętrza widokowe, d — obszary zasiedlone w początkach XVIII w., e — tereny o walorach przestrzenno-kulturowych zagrożone lub stanowiące przedmiot zagrożenia, f — granice zespołów przestrzenno-kulturowych, g — skarpy, h — zieleni wysoka, i — cmentarze, k — plaża



11. Major spatial and cultural complexes of Sopot: A — complex at Bohaterów Monte Cassino street — quay, B — complex of former Court VIII, C — central complex of the lower terrace — northern part, D — central complex of the lower terrace — southern part, E — complex at Grunwaldzka street, F — complex at 22 Lipca street, G — seaside complex at Wojska Polskiego Avenue, H — seaside complex of the Północny Park, I — central escarpment complex — northern part, K — escarpment complex — region of the Doliny Młyn, L — escarpment complex — region of the settlement, M — central complex at Niepodległości Avenue — southern part, N — central complex at Niepodległości Avenue — northern part, O — Niepodległości Avenue complex — southern part, P — complex at Podjazd street, Q — railway complex, R — complex at Kościuski street, S — central escarpment complex — southern part, T — the Karlikow complex, U — southern complex of the lower terrace, V — old gas-plant's complex, W — complex of a fishermen's settlement from ca 1920, X — the Świemirow complex, Y — complex of the upper terrace, Z — Stiewe (Królewskie) Hill's complex.

Explanations of the denotations in the caption: p — open scenic points, b — major scenic points requiring glades in the greenery, c — major scenic interiors, d — inhabited areas at early 18th cent., e — sites with spatial and cultural values, endangered or subject to endangering, f — border lines of land and cultural complexes, g — escarpments, h — high greenery, i — cemeteries, k — beach

ły Rady Ministrów z 21 sierpnia 1959 r.<sup>32</sup> niewiele czyniło się dla ograniczenia funkcji mieszkaniowych w Sopotcie, a także dla rozwoju funkcji uzdrowiskowo-wypoczynkowych. Powstawały w pasie nadmorskim zamknięte ośrodki wczasowe, także o charakterze sanatoryjnym, nie przyczyniło się to jednak do rozwiązania problemu

w sposób kompleksowy<sup>33</sup>. Zaczęto kwestionować celowość, a nawet możliwość określania na przyszłość Sopotu jako uzdrowiska<sup>34</sup>.

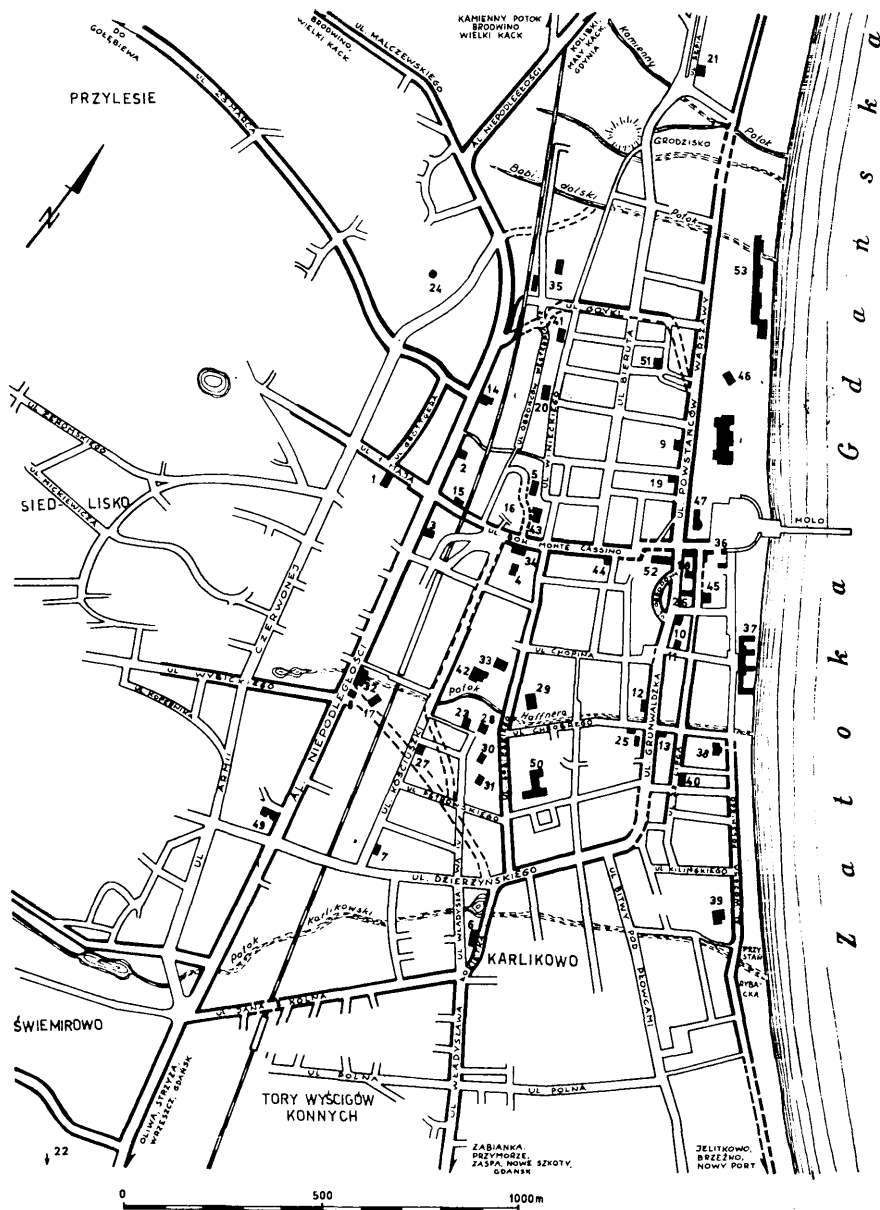
Równocześnie zaczęła toczyć się dyskusja nad sprawami sopockiej architektury i urbanistyki. Dostrzeżono zabytkowe wartości tradycyjnej dziewiętnastowiecznej archi-

<sup>32</sup> „...W celu rozszerzenia funkcji uzdrowiskowo-wypoczynkowej oraz zapewnienia właściwych kierunków rozwoju m. Sopotu jako ośrodka wypoczynku nadmorskiego dla kuracjuszy i turystów krajowych i zagranicznych — należy dążyć do stopniowego zmniejszania roli m. Sopotu jako zaplecza mieszkaniowego dla Gdańska i Gdyni...”

— cyt. za F. Mamuszką, op. cit., s. 168.

<sup>33</sup> L. Kosycarz, Sopot jutro będzie też kurortem, „Głos Wybrzeża” z 12 grudnia 1973 r., s. 5.

<sup>34</sup> J. Narkowicz, Spór o przyszłość Sopotu — Mniej emocji, więcej kalkulacji, „Czas”, R. 1, nr 45 z 7 grudnia 1975 r., s. 2.



LEGENDA:



starej kamieniarki (ul. Chrobrego 48), 39 — d. willa — muzeum Basenera (ul. Kilińskiego 10), 40 — kamienica w duchu modernizmu eklektyzującego z początku XX w. (ul. 22 Lipca 43—45), 41 — willa z początku XX w. — miejsce III Konferencji KPP w 1922 r. (ul. Winickiego 23), 42 — ratusz (zbud. 1911 r., rozbud. 1923 r.) — dziś Urząd Miejski, 43 — kamienica secesyjna z początku XX w. (ul. Czyżewskiego 6), 44 — kamienica z początku XX w. ze sferycznym witrażem secesyjnym (ul. Bohaterów Monte Cassino 46), 45 — Ewangelicki Kościół Pokoju ukończony w 1919 r., 46 — modernistyczny Pawilon Sztuki w Parku Północnym, 47 — fragmenty Domu Zdrojowego z lat 1910—1911, zaadaptowane w Pawilonie BWA, 48 — hotel kasyna gry z lat 1925—1927 (dziś Grand Hotel „Orbis” — ul. Powstańców Warszawy 8/12), 49 — kamienica o formach stylizowanego modernizmu z ok. 1930 r. (Al. Niepodległości 718), 50 — modernistyczny gmach liceum z lat 1929—1932 (dziś I Liceum Ogólnokształcące — ul. Książąt Pomorskich 16/18), 51 — willa eklektyczna z ok. 1900 r. z prywatną kolekcją rodową (ul. Ceynowy 3), 52 — bar i kawiarnia „Alga” z ok. 1960 r., 53 — nowe założenie Łazienek Północnych z ok. 1970 r.

Objaśnienia w legendzie: a — drogi i ulice istniejące obecnie, b — drogi i ulice istniejące przed połową XIX w. — zachowane do dzisiaj, c — najważniejsze drogi i ulice istniejące przed połową XIX w. — nie zachowane, d — wody i ciekły odkryte, e — wody i ciekły zasypane lub skanalizowane, f — koleje, stacje i przystanki, g — najważniejsze budynki o walorach przestrzenno-kulturowych, h — kierunki szlaków komunikacyjnych i dróg

12. Ważniejsze obiekty charakterystyczne Sopotu (oprac. autor): 1 — d. Dwór VIII (ul. 1 Maja 5), 2 — d. karczma „Przyładek Dobrej Nadziei” (Al. Niepodległości 801), 3 — d. Dwór II (Hiszpański) — Al. Niepodległości 781, 4 — relikty d. Dworu XI (Francuskiego) — ul. Kościuszki 1, 5 — d. dwór Sierakowskich (ul. Czyżewskiego 12), 6 — budynek folwarczny dworu Karlikowa (ul. Łokietka 4), 7 — d. Dwór Młynarski Karlikowa (ul. Kościuszki 63), 8 — kapliczka neogotycka u zbiegu dwóch starych dróg do Gdańska, 9 — dworek letniskowy z ok. 1820 r. (ul. Powstańców Warszawy 25) 10 — dworek letniskowy z ok. 1820 r. (ul. Grunwaldzka 17), 11 — dworek z 1822 r. (ul. Grunwaldzka 25), 12 — dworek klasycystyczny (z okrągłym piecem z ok. 1900 r.) — ul. Grunwaldzka 44, 13 — dworek letniskowy z ok. 1830 r. (ul. Chrobrego 36), 14 — dworek klasycystyczny z ok. 1830 r. (Al. Niepodległości 819), 15 — dworek klasycystyczny naczelnego lekarza kąpieliska, może o tradycjach osiemnastowiecznych (ul. Bohaterów Monte Cassino 11), 16 — relikty d. ul. Profesorskiej (linia regulacyjna — fronty domów pl. Konstytucji 3 Maja 9 i 11), 17 — d. „Szkoła Książęca” — katolicka — z 1836 r. (Al. Niepodległości 749), 18 — późnoklasycystyczna willa z żeliwną klatką schodową (dziś szpital — ul. Grunwaldzka 1—3), 19 — neogotycka kaplica katolicka z lat 1869—1870, 20 — wczesnoeklektyczna willa z ok. połowy XIX w. (ul. Obrońców Westerplatte 24), 21 — wczesnoeklektyczna willa z ok. 1860 r. („Jantar” — ul. Powstańców Warszawy 98), 22 — d. Dwór Stawowia przebudowany w formie willi ok. 1860 r. (Al. Niepodległości 618), 23 — willa wczesnoeklektyczna z ok. 1870 r. (ul. Kościuszki 29), 24 — eklektyczny komin browaru Karpińskiego z ok. 1870 r. (dziś „Sopotplast” — ul. Armii Czerwonej 117), 25 — zespół domków rybackich z ok. połowy XIX w. (ul. Chrobrego 34), 26 — oficyna zespołu d. „Domu Polskiego” (ul. Grunwaldzka 11), 27 — zespół willowo-ogrodowy (willa i pawilon) z drugiej połowy XIX w. (ul. Kościuszki 41), 28 — willa eklektyczna (dziś przedszkole — ul. Kościuszki 31), 29 — sanatorium i zakład wodoleczniczy z 1894 r. (ul. Sobieskiego 35), 30 — willa z 1903 r. (ul. Władysława IV nr 1), 31 — d. willa z ok. 1900 r. o bogatym wystroju wnętrza (dziś Żłobek Dzielny — ul. Władysława IV nr 3), 32 — eklektyczny budynek szkolny z lat 1903—1904 (dziś II Liceum Ogólnokształcące — Al. Niepodległości 751), 33 — kościół katolicki „Gwiazda Morza” z lat 1900—1902, 34 — kościół poewangelicki z lat 1899—1901 (dziś katolicki — Sw. Jerzego), 35 — zespół parkowo-willowy z ok. 1900 r. (ul. Goyki 1—3), 36 — Zakład Balneologiczny z lat 1903—1904, 37 — Łazienki Południowe z 1907 r., 38 — willa eklektyczna z ekspozycją

12. Major buildings characteristic of Sopot: 1 — former Court VIII (5, 1 Maja street), 2 — former inn „The Cape of Good Hope” (801, Niepodległości Avenue), 3 — former Court II (Spanish), (781, Niepodległości Avenue), 4 — remainings of Court XI (French) (1, Kościuszki street 5 — the Sierakowskis' Court (12, Czyżewskiego street), 6 — a farm house of Karlikow's court (4, Łokietka Street), 7 — The Karlikow Mill's Court (63, Kościuszki street), 8 — neogothic chapel at the crossing of two old roads to Gdańsk, 9 — summer manor-house from ca 1820 (25) Powstańców Warszawy street), 10 — summer manor house from ca 1820, 11 — manor house from 1822 (25, Grunwaldzka street), 12 — classicist manor house (with a round stove from 1900) (44, Grunwaldzka street), 13 — summer house from 1830 (36, Chrobrego street) 14 — classicist house from ca 1830 (819, Niepodległości Avenue), 15 — classicist manor house of the chief doctor in the spa, perhaps of 18th-century's traditions (11, Bohaterów Monte Cassino street), 16 — remainings of the former Profesorska street (regulation line — fronts of the houses at 9 and 11 Konstytucji 3 Maja Square), 17 — former catholic „Princes' School”, from 1831 (749, Niepodległości Avenue), 18 — late classicist villa with a cast-iron staircase (today — hospital, 1—3, Grunwaldzka street), 19 — neogothic catholic chapel from 1869—1870, 20 — early classicist villa from mid-19th cent.

(24, *Obróńców Westerplatte street*), 21 — early eclectic villa from ca 1860 („*Jantar*”, 98, *Powstańców Warszawy street*), 22 — former *Stawowia Court*, rebuilt into a villa in ca 1860 (618, *Niepodległości street*), 23 — early eclectic villa from about 1870 (29, *Kościuszki street*), 24 — eclectic chimney of the *Karpiński brewery* from ca 1870 (today — *Sopotplast*, 117 *Armii Czerwonej street*), 25 — fishermen's houses from mid-19th cent. (34, *Chrobrego street*), 26 — outbuilding of a former „*Polish House*” (11, *Grunwaldzka street*), 27 — villa and garden complex (villa and pavilion) from late 19th cent. (41, *Kościuszki street*), 28 — eclectic villa (today — *kindergarten*, 31, *Kościuszki street*), 29 — former sanatorium and hydro-therapeutic establishment from 1894 (35, *Sobieskiego street*), 30 — villa from 1903 (1, *Władysława IV street*), 31 — former villa from ca 1900 with a very rich decor of the interior (today — a nursery, 3, *Władysława IV street*), 32 — lectic school building from 1903 — 1904 (today — *2nd Comprehensive High School*, 751 *Niepodległości Avenue*), 33 — „*The Sea Star*” catholic church from 1900—1902, 34 — postevangelistic church from 1899—1909 (today — catholic, *St. George's church*), 35 — park and villa complex from about 1900 (1—3, *Goyki street*), 36 — *Balneological Establishment* from 1903—1904, 37 — *South Baths* from 1907, 38 — eclectic villa with an exhibition of old stone-work (48, *Chrobrego street*), 39 — former villa, the *Basener museum* (10, *Kilińskiego street*), 40 — a dwellinghouse in a style of eclectic-like modernism from early 20th cent. (43—45, 22 *Lipca street*), 41 — villa from early 20th cent. — place of 3rd Conference of the KPP (the Communist Party of Poland) in 1922 (23, *Winickiego street*), 42 — town-hall (built in 1911, and enlarged in 1923) — today the *Town Office*, 43 — secession tenement house from early 20th cent., with a spheric secession stained-glass window (46, *Bohaterów Monte Cassino street*), 45 — Evangelistic Church of Peace completed in 1919, 46 — modernistic Art Pavilion in the *Północny Park*, 47 — parts of the „*kursaal*” from 1910—1911, adapted in the *BWA Pavilion*, 48 — *Casino's hotel* from 1921—1927 (today *Grand Hotel „Orbis”*, 8-12 *Powstańców Warszawy street*), 49 — dwelling house in a fashion of stylized modernism, from ca 1930 (718, *Niepodległości Avenue*), 50 — modernistic building of a high school from 1929—1932 (today *1st Comprehensive High School*, 16/18, *Książąt Pomorskich street*), 51 — eclectic villa from 1900 with a private family collection (3, *Ceynowy street*), 52 — „*Alga*” bar and coffee-house from 1960, 53 — new settings of *North Baths* from ca 1970

Explanations in the caption: a — roads and streets found at present, b — roads and streets existing before mid-19th cent. — preserved till today, c — major roads and streets existing before mid-19th cent. — not preserved, d — waters and springs discovered, e — waters and springs filled up or canalized, f — railways and stations, g — major buildings with spatial and cultural values, h — directions of communication routes and roads

tektury Sopotu<sup>35</sup>, jej specyficzny charakter, malowniczość, artyzm, a także jej zagrożenia. Władze konserwatorskie przystąpiły do akcji penetracyjno-ewidencyjnej, która pozwoliła zorientować się w skali i randze problemu<sup>36</sup>. Fakt poważnego zagrożenia kulturowych i krajobrazowych walorów Sopotu najsilniej przemówił do wyobraźni wszystkich zainteresowanych z chwilą wzniesienia w centrum miasta standardowych wieżowców: jednego przy ul. Grottgera i drugiego, inicjującego większą serię, usytuowanego w zieleni sopockiej skarpy przy ul. Władysława IV. Pierwszy z nich, oglądany zarówno od strony mola, jak i Wzniesienia Strzeleckiego, okazał się groźnym wtrętem w harmonijny krajobraz centrum Sopotu; drugi — w powszechnym odczuciu został odebrany jako niedopuszczalny akt agresji w stosunku do obszaru podlegającego ochronie zarówno ze względów przyrodniczych i naukowych, jak też krajobrazowych oraz urbanistyczno-architektonicznych<sup>37</sup>.

Świadome powagi sytuacji Stowarzyszenie Architektów Polskich oraz Towarzystwo Urbanistów Polskich zorganizowały w 1975 r. naradę środowiskową, zapoczątkowując dyskusję obejmującą całokształt funkcjonalno-przestrzennych zagadnień Sopotu<sup>38</sup>. Sprawa Sopotu zaczęła wychodzić też na forum ogólnokrajowe, czemu bodajże dała początek audycja telewizyjna w dniu 19 czerwca

<sup>35</sup> W. Wrześniewska, *Obrona sopockiej secesji*, „*Dziennik Bałtycki*” z 12 marca 1974 r.

<sup>36</sup> Prace penetracyjno-ewidencyjne zapoczątkowali: mgr Barbara Roł oraz mgr Tadeusz Piaskowski, w swoim czasie pracownicy gdańskiego Wojewódzkiego Urzędu Konserwatorskiego. Później włączył się do tych prac Instytut Architektury i Urbanistyki Politechniki Gdańskiej oraz PP Pracownia Konserwacji Zabytków — Oddział w Gdańsku.

<sup>37</sup> J. Stankiewicz, *Ratujemy Sopot*, „*Głos Wybrzeża*”, nr 214(8236) z 11 września 1974 r., s. 5; Tenże, *Na przelomie*, „*Ochrona Zabytków*”, z. 2, 1975, s. 95 — rys. 1, s. 96 — rys. 2; Tenże, *Niekorzystne poprawki do planu rozwoju Trójmiasta*, „*Aura*”, z. 6, 1975, s. 22—24.

<sup>38</sup> J. Zbrzyca, *Sopockie dylematy*, „*Dziennik Bałtycki*”, nr 33 (8505) z 8 i 9 lutego 1975 r., s. 3; I. Greczanik, L. Kosycarz, *Głos architekta i urbanisty* (wywiad z prezesem SARP Oddziału Wybrzeże mgr inż. arch. Romanem Hordyńskim oraz generalnym

1975 r.<sup>39</sup>. Pojawiły się publikacje w czasopismach o zasięgu ogólnokrajowym — periodykach specjalistycznych i tygodnikach<sup>40</sup>. Akcja zaczęła wydawać pierwsze owoce. Najbardziej spektakularnym efektem było wstrzymanie we wrześniu 1975 r. budowy osiedla wieżowców przy ul. Władysława IV.

W obliczu przychylnego stanowiska nowego kierownictwa władz partyjnych Sopotu i Miejskiej Rady Narodowej władze Urzędu Miejskiego nawiązały bezpośrednie kontakty robocze z Instytutem Architektury i Urbanistyki Politechniki Gdańskiej<sup>41</sup>. Zawarto umowy na opracowanie studiów urbanistycznych i architektonicznych; kierownictwo nad prowadzonymi przez Instytut pracami studialno-projektowymi objął prof. dr inż. arch. Wiesław Anders. Jednakże próby określenia na obszarze Sopotu stref ochrony konserwatorskiej doprowadziły wiosną 1975 r. do przesilenia i sytuacja wróciła do punktu wyjścia.

## KONFLIKTÓW AKT DRUGI

Drugi akt sopockich konfliktów przyjął przebieg bardziej wielopłaszczyznowy. Działania zaczęły się w większym stopniu koncentrować wokół nadrzędnych problemów

projektantem aglomeracji gdańskiej doc. drem inż. arch. Wiesławem Gruszkowskim), „*Głos Wybrzeża*”, nr 82 (8406) z 10 kwietnia 1975 r.; I. Greczanik, *Głos konserwatora zabytków* (wywiad z ówczesnym Wojewódzkim Konserwatorem Zabytków mgr inż. Mirosławem Zeidlerem), „*Głos Wybrzeża*”, nr 88 (8414) z 17 kwietnia 1975 r.

<sup>39</sup> W programie red. Z. Haloty w cyklu „*Ocalić od zapomnienia*”, por. „*Radio i telewizja*”, nr 25 z 1975 r., s. 10. W dyskusji wzięli udział poza redaktorem programu: redaktor „*Głosu Wybrzeża*” — Izabela Greczanik, przedstawiciel Towarzystwa Przyjaciół Sopotu — prof. Adam Haupt oraz Generalny Konserwator Zabytków — dr Bohdan Rymaszeński.

<sup>40</sup> W. Kozyna, *Spór o przyszłość Sopotu*, „*Czas*”, R. 1, nr 41 z 9 listopada 1975 r.; por. także przypis 37.

<sup>41</sup> Spotkanie w Instytucie z udziałem m. in. dyrektora Instytutu — prof. dra inż. arch. Wiesława Andersa i prezydenta Sopotu — inż. Bolesława Robakowskiego w dniu 18 lipca 1975 r.

konfliktowych, ich analiz oraz szukania właściwych rozwiązań. Zasadniczy punkt ciężkości przesunął się w kierunku rozwiązywania spraw ogólnych<sup>42</sup>. Ważną rolę odegrało tutaj przede wszystkim opublikowanie na przełomie 1975 i 1976 r. w prasie miejscowej licznych artykułów, w których wszechstronnie rozważano funkcjonalne i przestrzenne zagadnienia Sopotu<sup>43</sup>. Na naradzie w dniu 10 maja 1976 r. zostały negatywnie ocenione dotychczasowe tendencje przestrzennego zagospodarowywania sopockich wzgórz. Atmosfera rzeczowości i rzetelnej, konstruktywnej troski o losy miasta towarzyszyła również obradom sopockiej MRN w lipcu 1976 r., poświęconym problemom komunalnym oraz perspektywom rozwojowym tej dziedziny gospodarki. W świetle nowych założeń liczba mieszkańców Sopotu powinna docelowo zmniejszyć się do 45 tys.<sup>44</sup>

Inną akcją w 1976 r. było rozszerzenie szczegółowych badań nad urbanistyką i architekturą Sopotu, zwłaszcza w aspekcie waloryzacji historyczno-kulturowej<sup>45</sup>. Dotychczasowe wyniki badań historyczno-urbanistycznych i architektonicznych oraz waloryzacyjnych i krajobrazowych nakazują daleko idącą ostrożność w działaniach z podejmowaniem decyzji przestrzennych, nawet związanych z wyznaczaniem stref ochrony konserwatorskiej lub ochrony krajobrazowej. Pewne wstępne wnioski rysują się co do możliwości wyodrębnienia określonych zespołów przestrzenno-kulturowych, będących częściowo odpowiednikami jednostek architektoniczno-krajobrazowych<sup>46</sup>. Zespoły te mogą stanowić punkt wyjścia do dalszych rozważań analitycznych i syntetyzujących.

Podjęto studia i konkretne działania realizacyjne związane z restauracją i modernizacją starej zabudowy mieszkaniowej Sopotu. Skala zadań i stopień trudności są bardzo zróżnicowane, w zależności od standardu tej zabudowy, jej wyposażenia architektonicznego i plastycznego. Remonty przebiegają w zasadzie w sposób tradycyjny. We wnętrzach domków o niskim standardzie, których jedynymi walorami bywają tylko bryła budynku, jego drobna skala oraz przybrana w mistrzynie wycięte w drewnie zdobienia weranda, nie prowadzi się istotniejszych robót modernizacyjnych. W willach o wyższym standardzie nadal istnieją zagrożenia wystroju architektonicznego i plastycznego, zarówno wnętrz, jak i fasad<sup>47</sup>. Ostatnio rysowała się nić porozumienia między przedsiębiorstwami remontowo-budowlanymi a konserwatorem. Zdarzają się

wszakże wypadki niewłaściwego przebiegu remontu, będące nie tyle wynikiem złej woli, ile nieprzystosowania przedsiębiorstw do nowego typu zadań, zwłaszcza braku fachowców niektórych branż, jak sztukatorów lub snycerzy, a także braku fachowej kontroli architektoniczno-wykonawczej, co znów częściowo uderza w Wojewódzkiego Konserwatora Zabytków, również nie przygotowanego organizacyjnie do rosnących obowiązków objęcia nadzorem zasobów powiększających się i pod względem zakresu i liczebności. Przy dobrej woli zainteresowanych stron sytuacja wydaje się możliwa do opanowania.

Pilnego rozwiązania wymaga również niezwykle ważny problem niskostandardowej zabudowy dolnego Sopotu, decydującej o specyficznym klimacie i nastroju miasta. Rozwiązaniem najwłaściwszym wydaje się zaproponowana przez prof. W. Andersa kompleksowa rewaloryzacja i modernizacja starej zabudowy tego rejonu na cele pensjonatowo-mieszkania<sup>48</sup>.

Najpoważniejszym wszakże problemem konfliktowym są sprawy komunikacyjne miasta. W zasadzie ciągle jeszcze obowiązują założenia opracowania przejściowego do planu ogólnego aglomeracji, wykonane w latach 1970—1971<sup>49</sup>, nadal konsekwentnie przecinającego Sopot biegnącą z południa na północ Drogą Czerwoną oraz otaczającego południowe i zachodnie krańce miasta Drogą Zieloną. Jeśli nawet obie trasy komunikacyjne, zwłaszcza Droga Czerwona, nie będą na razie realizowane, to jednak ze względu na konieczność przygotowania rezerw terenowych dla przyszłych węzłów komunikacyjnych oraz uwarunkowań budowlanych w linii przewidywanego trasowania tych dróg — trzeba podejmować „na dziś” wiążące decyzje planistyczne także dla terminów inwestycyjnych odległych.

W 1976 r., przystępując do prac przygotowawczych związanych z opracowaniem planu ogólnego, przeprowadzono studia nad rozwiązaniem problemów komunikacyjnych Sopotu<sup>50</sup>. Okazało się, że istnieje kilka wariantów poprowadzenia przez Sopot Drogi Czerwonej, z których przynajmniej dwa pozwoliłyby uratować cenne walory kulturowe i krajobrazowe centrum miasta przed daleko idącymi przekształceniami i wyburzeniami. Wszystkie jednak warianty mają strony zarówno dodatnie, jak i ujemne, a ich wspólną cechą są bardzo wysokie koszty realizacyjne i ogromne trudności techniczne. Aby uzyskać rozwiązanie optymalne w sensie konserwatorskim oraz skuteczne pod

<sup>42</sup> Na pewne złagodzenie ostrości sporów i wypowiedzi wpłynął m. in. klimat uroczystości jubileuszowych 75-lecia nadania Sopotowi praw miejskich.

<sup>43</sup> Bilans tej dyskusji podaje J. A d a m c z y k, *Spory o przyszły kształt Sopotu*, „Rocznik Sopocki 1977”, Sopot 1977, s. 102—114.

<sup>44</sup> *Sopot najbliższych lat — Mniej stałych mieszkańców, większy rozwój usług*, „Głos Wybrzeża”, nr 170 (8786) z 28 lipca 1976 r.

<sup>45</sup> Szczególny impuls do tych prac badawczych dały: z jednej strony studium przestrzenne kształtowania śródmieścia Sopotu przygotowane przez Instytut Architektury i Urbanistyki Politechniki Gdańskiej pod kierownictwem prof. dra Wiesława Andersa, z drugiej zaś — prace nad pilotowanym przez Instytut Problemem Resortowym R.l.l. Ministerstwa Nauki, Szkolnictwa Wyższego i Techniki, a w szczególności nad zadaniem badawczym „Zagadnienia teoretyczne ochrony i przestrzennego kształtowania środowiska kulturowego”, prowadzonym przez zespół kierowany przez doc. dra hab. Mieczysława Kochanowskiego. Studium waloryzacji historyczno-kulturowej Sopotu wykonał mgr inż. arch. Marcin Gawlicki wraz z zespołem.

<sup>46</sup> Teorię planowania opartą na metodzie „jednostek architektoniczno-krajobrazowych” (JARK) stworzył, a następnie upowszechnił

i skodyfikował prof. dr hab. Janusz B o g d a n o w s k i. Por. tegoż, *Kompozycja i planowanie w architekturze krajobrazu*, Wrocław-Kraków 1976, s. 53—59.

<sup>47</sup> Smutnymi przykładami są losy cennych willi sopockich, np. przy ul. Pstrowskiego 9 (zniszczenie wnętrza), Kopernika 6 (dewastacja architektury zewnętrznej), a zwłaszcza willi przy ul. Chopina 5 (całkowite zniszczenie wybitnych walorów architektonicznych — zewnętrznych i wewnętrznych).

<sup>48</sup> W. A n d e r s, *Zagadnienia rewaloryzacji i modernizacji Sopotu*, „Rocznik Sopocki 1977”, Sopot 1977 (druk 1978), s. 53, 56 i n. <sup>49</sup> *Zespół portowo-miejski Gdańsk-Gdynia*, opracowanie wykonane pod kierunkiem W. Gruszkowskiego w latach 1970—1971. Por. W. A n d e r s i J. K o ł o d z i e j s k i, *Ocena studiów i projektów rozwoju perspektywicznego i kierunkowego aglomeracji gdańskiej*, [w:] *Rozwój wielkich aglomeracji miejskich w Polsce — II Aglomeracja gdańska*, Warszawa 1975, s. 78 i rys. 11 na s. 79. Najaktualniejszą wersję studium planu perspektywicznego obszaru centralnego aglomeracji gdańskiej dla roku 1990 eksponowano w siedzibie SARP Oddziału Wybrzeże na wystawie zorganizowanej w 1978 r.

<sup>50</sup> Opracowanie studyjnego materiału „wyjściowego” problemów komunikacyjnych Sopotu wykonał mgr inż. Jerzy Góra z Biura Projektów Budownictwa Komunalnego w Gdańsku-Wrzeszczu.

względem funkcjonalnym, wydaje się konieczne przesunięcie terminu budowy Drogi Czerwonej na czas dalszy. By jednak wskutek odsunięcia w czasie budowy nowej arterii nie dopuścić do „rozjechania” samochodami coraz bardziej zapełnionego pojazdami miasta, należy już dziś podjąć realne działania cząstkowe, jak np. rozwiązanie tzw. „osi dolnego tarasu”, wszechstronnie rozważonej w opracowaniach studialnych<sup>51</sup>. Suma tych działań mogłaby w dużym stopniu zmniejszyć komunikacyjne problemy i uciążliwości Sopotu.

W ostatnich latach podejmowano również studia, analizy i decyzje w zakresie spraw dotyczących przyszłej funkcji Sopotu jako miejscowości o charakterze rekreacyjnym i uzdrowiskowym. Zaczyna torować sobie drogę do realizacji pogląd o konieczności utrzymania centralnej części Sopotu, a także jej przymorskiego pasa, w dotychczasowej, tradycyjnej skali miasta, z zachowaniem występujących tu walorów przestrzennych i rekreacyjnych. Budzą natomiast niepokój tendencje do lokalizacji zabudowy wysokościowej na krańcach północnych i południowych Sopotu. Niezależnie od konsekwencji natury architektoniczno-krajobrazowej, zbyt ni rozrost bazy mieszkaniowej lub hotelowej, np. w rejonie północnego klifu nadmorskiego, może spowodować poważne szkody natury ekologicznej i przyrodniczej<sup>52</sup>.

Wydarzeniem ostatecznie zamykającym akt drugi działań podejmowanych dla przezwyciężenia przestrzenno-kulturowych konfliktów sopockich stało się ukończenie przez prof. Wiesława Andersa i współpracujący z nim zespół z Instytutu Architektury i Urbanistyki Politechniki Gdańskiej studium przestrzennego kształtowania śródmieścia Sopotu<sup>53</sup>.

Studium w optymalny, jak się wydaje, sposób określa warunki przestrzennego przekształcenia śródmieścia Sopotu i kierunki jego modernizacji przy równoczesnym zachowaniu walorów kulturowych. Ponadto wskazuje możliwości i warunki rozbudowy programu śródmiej-skich usług, opierając się przede wszystkim na wnikliwej analizie naturalnych, wykazanych przez historię, tendencji do przekształceń Sopotu, oraz uzasadnia możliwość twórczego wykorzystania dawnych tradycyjnych wartości architektonicznych miasta. Jedną z interesujących koncepcji studium jest próba utworzenia na przestrzeni między plażą a krawędzią morenowej wysoczyzny ciągu usługowego, równoległego do ul. Bohaterów Monte Cassino. Wschodni, nadmorski kraniec obu tych ciągów autorzy studium proponują spiąć interesującym przestrzennie, wielofunkcyjnym założeniem usługowym, które przyczyniłoby się do korzystnego zorganizowania rysującego się tu już, jednakże całkiem nie uporządkowanego placu.

W zakresie problemów komunikacyjnych Sopotu autorzy studium widzą m.in. konieczność modernizacji głównego ciągu — Alei Niepodległości (dawnej ul. 20 Października). Jest to możliwe jedynie poprzez realizację Drogi Czerwonej. Stojąc jednak na stanowisku, że przez

centrum Sopotu winna ona przebiegać estakadą ponad torami kolei, postulują przesunięcie terminu jej budowy do czasu, kiedy będą na to przedsięwzięcie odpowiednie środki i możliwości, przede wszystkim techniczne.

Dla poprawy sytuacji komunikacyjnej w najbliższym okresie autorzy studium proponują kilka istotnych rozwiązań pomocniczych. Takim rozwiązaniem byłoby poprowadzenie „osi dolnego tarasu” w formie śródmiejskiej obwodnicy otaczającej centrum Sopotu, oczywiście na zasadzie bezkolizyjnych, dwupoziomowych skrzyżowań z ciągami ruchu pieszego. Drugie bardzo ważne rozwiązanie — to połączenie wewnętrznego układu komunikacyjnego Sopotu do wielkiej obwodnicy aglomeracji gdańskiej, przede wszystkim w dwóch punktach: południowym, za pośrednictwem tzw. Drogi Zielonej, oraz północnym. Na konferencji prezentującej studium Instytutu uznano, że daje ono istotne podstawy do ukierunkowania gospodarki przestrzennej na obszarze śródmieścia Sopotu, i że można je traktować jako miejscowy plan szczegółowy tej części miasta.

## ZAKOŃCZENIE

Niniejszy artykuł miał na celu przedstawienie specyficznych problemów miasta ukształtowanego z osiedla o odwiecznej dominacji funkcji rekreacyjno-wypoczynkowych, wciśniętego w centrum rozległej aglomeracji. Część wniosków płynących z rozważań wynika z omówionej sytuacji, faktów dokonanych, z procesów i działań wciąż jeszcze żywych i aktualnych natury komunikacyjnej, techniczno-wykonawczej, a także mających swoje źródło w opaczonym, nie pozbawionym kompleksów rozumieniu pseudonowoczesnej wielkomiejskości. Wydaje się, że w świetle przedstawionej tutaj problematyki na Sopot można spojrzeć jako na doskonały przykład miejscowości — poligonu doświadczalnego działalności konserwatorskiej obejmującej kompleksową ochronę przestrzennego środowiska kulturowego, prowadzonej metodami niekonwencjonalnymi w zakresie organizacyjnym i finansowym, w zakresie wykonawstwa, a nawet nadzoru. Zakładając nadal istotną rolę czynnika konserwatorskiego przy ustalaniu ogólnych lub szczegółowych wytycznych dla różnych obszarów, zespołów a nawet obiektów, postuluję powierzenie temu czynnikowi w większym stopniu niż dotychczas roli inspiratora i koordynatora wszystkich działań związanych z tworzeniem i realizowaniem racjonalnego programu ochrony i kształtowania przestrzennego środowiska kulturowego.

Uważam, że przy utrzymaniu walorów krajobrazowych, walorów środowiska naturalnego i przestrzennego środowiska kulturowego Sopot winien zachować wszystkie podstawowe elementy układu przestrzennego oraz wyróżniki swej tożsamości: tradycyjną skalę, formy tradycyjnej zabudowy z okresu klasycyzmu, romantyzmu, eklektyzmu i secesji<sup>54</sup>. Z drugiej jednak strony, miasto to powin-

<sup>51</sup> Por. studium komunikacji Sopotu opracowane przez J. Górcę, a także W. Andersa, op. cit., s. 50—53.

<sup>52</sup> Niepokój wzbudziła np. koncepcja budowy w rejonie pasa przymorskiego dużego hotelu o sześciuset miejscach noclegowych. Por. notatka prasowa: *Sopot najbliższej przyszłości — Dzielnica uzdrowiskowa i nowoczesny hotel*, „Głos Wybrzeża”, nr 13 (8927) z 18 stycznia 1977 r.

<sup>53</sup> Opracowanie pod nazwą *Studium kompozycyjne, funkcjonalne i programowe kształtowania śródmieścia Sopotu* zostało przedsta-

wione w dniu 8 kwietnia 1978 r. na środowiskowej konferencji z udziałem zainteresowanych władz miejskich i wojewódzkich, zorganizowanej w Instytucie Architektury i Urbanistyki Politechniki Gdańskiej przez prof. W. Andersa.

<sup>54</sup> Pewne trudności rysują się w związku z ustalaniem ostatecznej listy obiektów architektonicznych chronionych. Przeszkodą jest niedostateczne zrozumienie znaczenia obiektów o dużej randze kulturowej, nie wyróżniających się jednak wybitniejszymi walorami estetycznymi, zwłaszcza tzw. „artystycznymi”, w dodatku przeważnie mającymi niski standard techniczny.

no pozostać organizmem żywym (nawet w starszej części — między ulicami Dzierżyńskiego i Sepią), wzbogacającym stare układy i formy przestrzenne formami nowymi, może nawet awangardowymi, nie wyłamującymi się wszakże z nadrzędnej koncepcji funkcjonalnej, z tradycyjnej skali architektonicznej oraz tradycyjnej kompozycji urbanistycznej.

Prawdziwie nowoczesną wizję Sopotu wyobrażam sobie nie w efekciarskim blichtrze śnieżnobiałych bądź ostrych w kolorze tynków lub w betonowych, a nawet stalowo-szkłanych konstrukcjach pawilonów czy usługowych bloków mieszkalnych, lecz w rzetelnie opracowanym i kon-

sekwentnie realizowanym, długofalowym, przestrzennym i funkcjonalnym programie rehabilitacji. Program ten powinien być wspólnym dziełem planistów przestrzennych, urbanistów, architektów, wykonawców, specjalistów od krajobrazu i zieleni oraz od komunikacji, a także Wojewódzkiego Konserwatora Zabytków — moralnie odpowiedzialnego za zachowanie i wyeksponowanie przestrzennych walorów kulturowych miasta.

*prof. dr hab. Jerzy Stankiewicz  
Politechnika Gdańska*

## **SOPOT—PROBLEMS OF PROTECTING AND DEVELOPING LAND AND CULTURAL ENVIRONMENT IN THE TOWN WITH RECREATION QUALITIES**

Like in the case of Krynica and Zakopane, the excessive use of Sopot's natural, land and cultural environment has brought about a serious endangering and devastation of the town. Traditions of Sopot as a 17th-cent. sub-Gdańsk patrician settlement, the seat of Pomeranian magnates in the 18th century, its traditions as a centre of fish industry and fishermen's village and finally as a seaside resort still find their reflection in various details of the buildings, in buildings themselves as well as in the arrangement of streets and squares in the town. At the beginning of this century Sopot began to change rapidly into a fashionable spa. In the northern seaside belt of the town new recreation and entertainment centres were opened while in the southern part of the town a hippodrome was established. The Leśna Opera House and a famous casino at Hotel Grand were opened at the same time. After the 2nd World War Sopot found itself in the centre of the agglomeration known as „The Tri-City”. All pre-war spa, recreation and entertainment facilities of the town were brought back to life. A number of initiatives were taken up on a country-wide and even international scale, to mention only the International Song Contest. However, a growing number of population, including both permanent inhabitants and tourists, was not unfortunately accompanied by a rise in housing facilities and services. Old, one-family flats were adapted to new conditions and needs; this resulted in destroying elements of old architectural furnishings and details of unquestionable artistic value. Picturesquely ornamented facades of dwelling-houses and villas with eclectic or secession decor were deprived of all decoration during repair works and thus acquired a purely practical unattractive form, without any architectonic expression. These and

other problems involved in the construction of new high-rise buildings constituting a dangerous insertion into a harmonious landscape and nearly an act of aggression against the area protected because of its natural, landscape, town-planning and architectonic qualities awoked a countrywide interest in „the problem of Sopot” and brought about initiatives taken up with an aim of rescuing a historic character of the town. There arose conflicts, of course, as well as discussions on functional, spatial and town problems. In 1976 studies on town-planning and architecture of Sopot were extended, especially in respect of its historic and cultural restoration. Studies and works were initiated on restoration and modernization of old houses in Sopot. The most serious and controversial problem of the town appeared to be transport and as yet no final decision has been made.

Sopot can be regarded as a very good example of a testing ground for conservation works covering a complex protection of spatial cultural environment, carried out with unconventional methods of organization, financing, execution and inspection. While preserving its landscape values and advantages of natural, land and cultural environment, Sopot should keep up all basic elements of land arrangement and distinguishing marks of its identity, i.e. a traditional scale and form of buildings from classic, romantic, eclectic and secession periods. On the other hand, however, the town should remain a living body and enrich old arrangements and spatial forms with new, even if vanguard, ones that would still be in conformity with primary functional conceptions, a traditional architectonic scale and a traditional town-planning composition.

TADEUSZ S. JAROSZEWSKI

## **KONSERWACJA VILLA PISANI W BAGNOLO**

Villa Pisani w Bagnolo pod Vicenzą, jedno z najciekawszych dzieł Andrea Palladio, poddawana jest od 1975 r. zabiegom konserwatorskim. Warto zwrócić uwagę na to wydarzenie, nie tylko ze względu na sam obiekt, znany z podręczników historii architektury, lecz również ze względu na fakt, że projektantem konserwacji jest polski architekt Andrzej Pereświat-Sołtan, absolwent Wydziału Architektury Politechniki Warszawskiej, mieszkający od wielu lat we Włoszech. Sołtan jest z pewnością człowie-

kiem najbardziej predestynowanym do przeprowadzenia konserwacji dzieła Palladia, zna bowiem doskonale twórczość mistrza z Vicenzy: przez kilkanaście lat pomierzył niemal wszystkie jego budowle na zamówienie Centro Internazionale di Studi di Architettura «Andrea Palladio». Projekt i program robót opracowany przez Sołtana konsultowany był przez niego z profesorami Pietro Gazzola z Werony oraz z Renato Cevese z Vicenzy i ostatecznie aprobowany w 1977 r. przez władze konserwatorskie