

## **Spoleczna ocena działalności wybranych instytucji zapewniających bezpieczeństwo w latach 2010-2018**

### **Streszczenie**

Przedmiotem badań zrekapitulowanych w niniejszym artykule były społeczne oceny działalności wybranych instytucji bezpieczeństwa w latach 2010-2018. Analizie wtórnej poddano cykliczne badania Centrum Badania Opinii Społecznej (dalej CBOS) dotyczące oceny działalności tych instytucji publicznych, które można zaliczyć do katalogu instytucji zapewniających bezpieczeństwo. Przyjęto, że spośród regularnie badanych przez CBOS instytucji są to sądy, prokuratura, policja, wojsko, Centralne Biuro Antykorupcyjne (dalej CBA) oraz Krajowa Administracja Skarbowa/Służba Celna (dalej KAS/SC)<sup>1</sup>. Badaniom odnoszącym się do tych instytucji poświęcono poszczególne części artykułu.

Przedmiotem refleksji były również korelacje zachodzące pomiędzy społeczną oceną działalności wybranych instytucji. Tym samym ostatnią część artykułu poświęcono analizie prowadzonej w obrębie zbiorów ocen „dobrze”, „źle” oraz „trudno powiedzieć”, które to oceny zostały wyrażone przez respondentów CBOS względem każdej z wyszczególnionych instytucji.

**Słowa kluczowe:** instytucje zapewniające bezpieczeństwo, społeczna ocena działalności

### **Wstęp**

Dotychczasowe badania autora koncentrowały się przede wszystkim na problematyce kształtowania wizerunku Wojska Polskiego (dalej WP) jako instytucji zapewniającej bezpieczeństwo. W ich trakcie przyjęto założenie, że wizerunek jest nie tylko wartością autoteliczną, ale również ma znaczenie funkcjonalne, wspomagając działania wojska. Może mieć szczególnie użyteczne znaczenie w takich obszarach, jak: modernizacja, rekrutacja, sytuacje kryzysowe,

<sup>1</sup> Badania obejmowały wyniki dotyczące zarówno Krajowej Administracji Skarbowej, jak i działającej do marca 2017 r. Służby Celnej (SC), por: CBOS, Komunikat z badań nr 32/2017, Warszawa, s. 12.

komunikowanie strategiczne oraz walka informacyjna. Uprawnionym wydaje się być przypuszczenie, że podobne założenia można poczynić w stosunku do innych instytucji zapewniających bezpieczeństwo. Dla każdej z nich dobry wizerunek może być elementem ułatwiającym rekrutację, jak również realizację zadań związanych z zapewnianiem bezpieczeństwa.

Z wizerunkiem danego publicznego podmiotu nierozdzielnie związana jest społeczna ocena jego funkcjonowania. Założono, że wartościowym poznawczo może być zbadanie społecznej oceny instytucji zapewniających bezpieczeństwo w drugiej dekadzie XXI wieku. Niniejszy artykuł stanowi rekapitulację badań, które można uznać za zapowiedź kolejnych, jakie zostaną zrealizowane po zakończeniu bieżącej dekady<sup>2</sup>.

Przedstawione w niniejszym artykule badania poświęcono poszukiwaniom odpowiedzi na następujące pytanie badawcze: jak kształtowała się społeczna ocena działalności instytucji zapewniających bezpieczeństwo w latach 2010-2018? W celu uzyskania odpowiedzi na przedstawione pytanie badawcze analizie wtórnej poddano wyniki badań CBOS w zakresie wyodrębnionych instytucji.

Dla prowadzonych badań istotnym pytaniem było: jakie instytucje można uznać za zapewniające bezpieczeństwo? Przyjęto szeroką percepcję tego zbioru. Na użytek badań zrekapitulowanych w niniejszym artykule założono pojmowanie bezpieczeństwa narodowego przez pryzmat definicji zaproponowanej przez prof. Waldemara Kitlera<sup>3</sup>. Przyjęto, że każda instytucja czyniąca zadość postulatowi przedstawionemu w tej definicji może zostać uznana za instytucję zapewniającą bezpieczeństwo.

Badaniom towarzyszyły dwa ograniczenia. Po pierwsze skoncentrowano się jedynie na instytucjach uwzględnionych w badaniach CBOS (sądy, prokuratura, policja, wojsko, CBA, KAS). Przemawiają za tym reprezentatywne próby badawcze oraz regularność badań<sup>4</sup>. Drugie ograniczenie dotyczyło skupienia percepcji tylko na wynikach corocznych badań marcowych i wrześniowych. Niekiedy respondenci są proszeni o ocenę działalności poszczególnych instytucji

<sup>2</sup> „Zapowiedź badań”, ponieważ przed zakończeniem bieżącej dekady określenie „badania wstępne” byłoby semantycznym nadużyciem.

<sup>3</sup> „Najważniejsza wartość, potrzeba narodowa i priorytetowy cel działalności państwa, jednostek i grup społecznych, a jednocześnie proces obejmujący różnorodne środki, gwarantujący trwałą, wolną od zakłóceń byt i rozwój narodowy (państwa), w tym ochronę i obronę państwa jako instytucji politycznej oraz ochronę jednostek i całego społeczeństwa, ich dóbr i środowiska naturalnego przed zagrożeniami, które w znaczący sposób ograniczają jego funkcjonowanie lub godzą w dobra podlegające szczególnej ochronie”. Por. W. Kitler, *Bezpieczeństwo Narodowe RP. Podstawowe kategorie. Uwarunkowania. System*, Warszawa 2011, s. 30.

<sup>4</sup> Komunikaty Fundacji CBOS dotyczące oceny działalności instytucji publicznych publikowane są przynajmniej dwa razy w roku (w marcu i we wrześniu).

część. Jednakże ponieważ założono porównanie społecznych ocen dotyczących wybranych instytucji, uwzględniono tylko te badania, w których wyszczególnione instytucje zazwyczaj są poddawane ocenie respondentów<sup>5</sup>.

## 1. Społeczna ocena działalności sądów w latach 2010-2018

W latach 2010-2018 średnia społecznych ocen („dobrze”, „źle”, „trudno powiedzieć”) dotyczących działalności sądów została ukształtowana przez odpowiedzi respondentów na następującym poziomie:

- oceny „dobrze”: 30,88%;
- oceny „źle”: 44,1%;
- oceny „trudno powiedzieć”: 25,00%<sup>6</sup>.

Maksymalne oceny w poszczególnych kategoriach są następujące:

- oceny „dobrze”: 36% (wrzesień 2011 r. oraz wrzesień 2016 r.);
- oceny „źle”: 52% (marzec 2015 r.);
- oceny „trudno powiedzieć”: 28% (wrzesień 2010 r., wrzesień 2011 r., wrzesień 2013 r., marzec 2018 r. oraz wrzesień 2018 r.).

We wrześniu 2011 r. badani w równym stopniu udzieli odpowiedzi „dobrze” i „źle” (po 36%). W pozostałych badaniach respondenci częściej wybierali odpowiedź „źle” niż „dobrze”.

Z przeanalizowanych danych nie wynika, aby po wyborach parlamentarnych z 2015 r. zaszła istotna zmiana w zakresie proporcji w społecznej ocenie działalności sądów. Niemniej w Komunikacie z badań CBOS z września 2018 r. zauważono, że: „Pozytywnymi ocenami sądów wyróżniają się osoby identyfikujące się z lewicą i popierające PO, natomiast negatywnymi – badani o poglądach prawicowych oraz zwolennicy PiS”<sup>7</sup>.

Odpowiedzi respondentów przedstawiono w poniższej tabeli:

<sup>5</sup> Zazwyczaj, ponieważ niektóre instytucje nie zawsze były przedmiotem badań poświęconych ocenie działalności – dotyczy to CBA i KAS.

<sup>6</sup> Komunikaty z badań, zarówno w przypadku danych dotyczących sądów, jak i prokuratury oraz policji, nie zawierały ocen „trudno powiedzieć” – oceny te zostały wyliczone przez autora.

<sup>7</sup> CBOS, Komunikat z badań nr 121/2018, Warszawa, s. 9.

**Tabela 1.** Społeczna ocena działalności sądów w latach 2010-2018 w badaniach CBOS

Ocena działalności sądów/ data badania	„Dobrze”	„Źle”	„Trudno powiedzieć”
marzec 2010	33%	43%	24%
wrzesień 2010	34%	38%	28%
marzec 2011	32%	41%	27%
wrzesień 2011	36%	36%	28%
marzec 2012	32%	42%	26%
wrzesień 2012	31%	50%	19%
marzec 2013	28%	49%	23%
wrzesień 2013	28%	44%	28%
marzec 2014	33%	44%	23%
wrzesień 2014	29%	50%	21%
marzec 2015	25%	52%	23%
wrzesień 2015	27%	46%	27%
marzec 2016	29%	46%	25%
wrzesień 2016	36%	40%	24%
marzec 2017	29%	46%	25%
wrzesień 2017	32%	45%	23%
marzec 2018	32%	40%	28%
wrzesień 2018	30%	42%	28%

Źródło: opracowanie własne na podstawie: CBOS, Komunikat z badań nr 42/2015, s. 13; 121/2018, s. 8, Warszawa.

## 2. Społeczna ocena działalności prokuratury w latach 2010-2018

Średnia społecznych ocen („dobrze”, „źle”, „trudno powiedzieć”) działalności prokuratury w latach 2010-2018 została ukształtowana przez odpowiedzi respondentów na następującym poziomie:

- oceny „dobrze”: 30,05%;
- oceny „źle”: 35,66%;
- oceny „trudno powiedzieć”: 33,72%.

Maksymalne oceny w poszczególnych kategoriach są następujące:

- oceny „dobrze”: 37% (wrzesień 2010 r.);
- oceny „źle”: 45% (wrzesień 2012 r.);
- oceny „trudno powiedzieć”: 39% (marzec 2018 r.).

Respondenci częściej wybierali ocenę „dobrze” niż „źle” w badaniach z marca i września 2010 r. oraz marca i września 2011 r. W kolejnych badaniach częściej niż „dobrze” respondenci wybierali odpowiedź „źle”. W marcu 2010 r., w marcu 2011 r. oraz w marcu 2014 r. badani wybierali częściej odpowiedź

„dobrze” niż „trudno powiedziec”, w pozostałych badaniach respondenci częściej wybierali odpowiedź „trudno powiedziec” niż „dobrze”.

Podobnie jak w przypadku oceny dzialalnosci sadow w Komunikacie z badan CBOS z wrzesnia 2018 r. pojawilo sie nawiązanie do preferencji politycznych badanych: „[...] pracę prokuratury relatywnie często chwala respondenci deklarujacy orientacje prawicowa i poparcie dla rządzacego ugrupowania, a niezadowolone z niej wyrazaja w wiekszym stopniu niz inni osoby o orientacji lewicowej i potencjalni wyborcy PO”<sup>8</sup>.

Odpowiedzi respondentów przedstawiono w poniższej tabeli:

**Tabela 2.** Spoleczna ocena dzialalnosci prokuratury w latach 2010-2018 w badaniach CBOS

Ocena dzialalnosci prokuratury/ data badania	„Dobrze”	„Zle”	„Trudno powiedziec”
marzec 2010	35%	34%	31%
wrzesien 2010	37%	25%	38%
marzec 2011	36%	31%	33%
wrzesien 2011	36%	26%	38%
marzec 2012	32%	33%	35%
wrzesien 2012	27%	45%	28%
marzec 2013	25%	42%	33%
wrzesien 2013	29%	36%	35%
marzec 2014	33%	38%	29%
wrzesien 2014	28%	41%	31%
marzec 2015	28%	40%	32%
wrzesien 2015	26%	37%	37%
marzec 2016	30%	37%	33%
wrzesien 2016	31%	33%	36%
marzec 2017	25%	43%	32%
wrzesien 2017	26%	38%	36%
marzec 2018	28%	33%	39%
wrzesien 2018	29%	30%	31%

Źródło: opracowanie własne na podstawie: CBOS, Komunikat z badan nr 42/2015, s. 13; 121/2018, s. 8, Warszawa.

### 3. Spoleczna ocena dzialalnosci policji w latach 2010-2018

W latach 2010-2018 srednia spolecznych ocen („dobrze”, „zle”, „trudno powiedziec”) dotyczacych dzialalnosci policji zostala ukszaltowana przez odpowiedzi respondentow na nastepujacym poziomie:

- oceny „dobrze”: 68,88%;
- oceny „zle”: 19,61%;
- oceny „trudno powiedziec”: 11,50%.

<sup>8</sup> Ibidem.

Maksymalne oceny w poszczególnych kategoriach są następujące:

- oceny „dobrze”: 74% (wrzesień 2018 r.);
- oceny „źle”: 29% (marzec 2013 r.);
- oceny „trudno powiedzieć”: 15% (marzec 2018 r.).

Badani najczęściej wybierali odpowiedź „dobrze”, a odpowiedź „źle” wybierali częściej od odpowiedzi „trudno powiedzieć”. W Komunikacie z badań CBOS z września 2018 r. zauważono, że: „Negatywnymi opiniami wyróżniają się najmłodszy respondenci (25%), mieszkańcy największych aglomeracji (23%), z gospodarstw domowych o najwyższych dochodach per capita (24%)”<sup>9</sup>.

Odpowiedzi respondentów przedstawiono w poniższej tabeli:

**Tabela 3.** Społeczna ocena działalności policji w latach 2010-2018 w badaniach CBOS

Ocena działalności policji/ data badania	„Dobrze”	„źle”	„Trudno powiedzieć”
marzec 2010	71%	19%	10%
wrzesień 2010	71%	21%	8%
marzec 2011	69%	18%	13%
wrzesień 2011	72%	20%	8%
marzec 2012	71%	19%	10%
wrzesień 2012	68%	22%	10%
marzec 2013	57%	29%	14%
wrzesień 2013	66%	23%	11%
marzec 2014	67%	22%	11%
wrzesień 2014	66%	22%	12%
marzec 2015	65%	22%	13%
wrzesień 2015	69%	18%	13%
marzec 2016	72%	16%	12%
wrzesień 2016	72%	17%	11%
marzec 2017	70%	16%	14%
wrzesień 2017	72%	17%	11%
marzec 2018	68%	17%	15%
wrzesień 2018	74%	15%	11%

Źródło: opracowanie własne na podstawie: CBOS, Komunikat z badań nr 32/2017, s. 11; 121/2018, s. 10, Warszawa.

#### 4. Społeczna ocena działalności Wojska Polskiego w latach 2010-2018

Średnia społecznych ocen („dobrze”, „źle”, „trudno powiedzieć”) działalności WP w latach 2010-2018 została ukształtowana przez odpowiedzi respondentów na następującym poziomie:

- oceny „dobrze”: 64,88%;
- oceny „źle”: 7,55%;

<sup>9</sup> Ibidem, s. 10.

– oceny „trudno powiedziec”: 27,55%.

Maksymalne oceny w poszczególnych kategoriach są następujące:

- oceny „dobrze”: 70% (wrzesień 2010 r.);
- oceny „źle”: 12% (marzec 2017 r.);
- oceny „trudno powiedziec”: 35% (marzec 2013 r.).

We wszystkich badaniach respondenci najczęściej wybierali odpowiedź „dobrze”, następnie odpowiedź „trudno powiedziec”, a najrzadziej odpowiedź „źle”. W Komunikacie z badań CBOS z września 2018 r., zwrócono uwagę na to, że: „Zastrzeżenia do dzialalnosci wojska najczęściej mają badani z największych miast (26%) i uzyskujący najwyższe dochody *per capita* (21%)<sup>10</sup>.”

Odpowiedzi respondentów przedstawiono w poniższej tabeli:

**Tabela 4.** Spoleczna ocena dzialalnosci wojska w latach 2010-2018 w badaniach CBOS

Ocena dzialalnosci wojska/data badania	„Dobrze”	„Źle”	„Trudno powiedziec”
marzec 2010	66%	6%	28%
wrzesień 2010	70%	7%	23%
marzec 2011	64%	8%	28%
wrzesień 2011	65%	9%	26%
marzec 2012	66%	9%	25%
wrzesień 2012	69%	6%	25%
marzec 2013	55%	10%	35%
wrzesień 2013	66%	4%	30%
marzec 2014	66%	8%	26%
wrzesień 2014	67%	7%	26%
marzec 2015	62%	8%	30%
wrzesień 2015	69%	4%	27%
marzec 2016	66%	6%	28%
wrzesień 2016	69%	6%	25%
marzec 2017	60%	12%	28%
wrzesień 2017	65%	11%	24%
marzec 2018	59%	8%	33%
wrzesień 2018	64%	7%	29%

Źródło: opracowanie własne na podstawie: CBOS, Komunikat z badań nr 124/2017, s. 12; 121/2018, s. 11, Warszawa.

## 5. Spoleczna ocena dzialalnosci Centralnego Biura Antykorupcyjnego w latach 2010-2018

Badania dotyczące społecznej oceny dzialalnosci CBA są realizowane przez CBOS zarówno w marcu, jak i we wrześniu od 2015 r. Wcześniej badania

<sup>10</sup> Ibidem, s. 11.

dotyczące tej instytucji były realizowane nieregularnie<sup>11</sup>. W latach 2010-2018 średnia społecznych ocen („dobrze”, „źle”, „trudno powiedzieć”) dotyczących działalności CBA została ukształtowana przez odpowiedzi respondentów na następującym poziomie:

- oceny „dobrze”: 38,00%;
- oceny „źle”: 15,00%;
- oceny „trudno powiedzieć”: 47,11%.

Maksymalne oceny w poszczególnych kategoriach są następujące:

- oceny „dobrze”: 45% (marzec 2018 r. oraz wrzesień 2018 r.);
- oceny „źle”: 20% (marzec 2014 r.);
- oceny „trudno powiedzieć”: 53% (wrzesień 2015 r.).

W badaniach od marca 2014 r. do marca 2017 r. respondenci najczęściej wybierali odpowiedź „trudno powiedzieć”. We wrześniu 2018 r. badani równie często wybierali odpowiedź „dobrze”, jak i odpowiedź „trudno powiedzieć”. We wrześniu 2017 r. oraz w marcu 2018 r. respondenci najczęściej wybierali odpowiedź „dobrze”.

W Komunikacie z badań CBOS z września 2018 r. w kontekście oceny działalności CBA zwrócono uwagę na preferencje polityczne badanych: „Relatywnie wielu zadowolonych z pracy CBA jest wśród utożsamiających się z prawicą (66%) i zamierzających w wyborach parlamentarnych głosować na PiS (69%) lub ugrupowanie Pawła Kukiza (59%), z kolei niezadowolony częściej niż przeciętnie współwystępuje z identyfikacją lewicową (23% wobec 31% zadowolonych) i poparciem dla PO (odpowiednio 22% wobec 30%)”<sup>12</sup>.

Odpowiedzi respondentów przedstawiono w poniższej tabeli:

**Tabela 5.** Społeczna ocena działalności CBA w latach 2010-2018 w badaniach CBOS

Ocena działalności CBA/data badania	„Dobrze”	„Źle”	„Trudno powiedzieć”
marzec 2014	36%	20%	44%
marzec 2015	35%	15%	50%
wrzesień 2015	30%	17%	53%
marzec 2016	33%	18%	49%
wrzesień 2016	36%	15%	49%
marzec 2017	39%	13%	48%
wrzesień 2017	43%	15%	42%
marzec 2018	45%	12%	43%
wrzesień 2018	45%	10%	45%

Źródło: opracowanie własne na podstawie: CBOS, Komunikat z badań nr: 121/2018, s. 12, Warszawa.

<sup>11</sup> Dążąc do maksymalnie obiektywnego porównania wyników badań poszczególnych instytucji, skupiono się na badaniach z marca i września, tak aby można je było porównać. Tym samym w niniejszym artykule uwzględniono dane z marca 2014 r., natomiast pominięto wyniki z kwietnia 2014 r.

<sup>12</sup> CBOS, Komunikat z badań nr 121/2018, s. 11.



## 6. Spoleczna ocena dzialalnosci Krajowej Administracji Skarbowej / Służby Celnej w latach 2010-2018

Pierwsze badanie dotyczące społecznej oceny działalności SC zostało zrealizowane przez CBOS we wrześniu 2011 r.<sup>13</sup>, od marca CBOS bada społeczną ocenę działalności KAS. Badania te przed 2017 r. miały charakter nieregularny, zostały zrealizowane we wrześniu 2012 r., w marcu 2014 r., w marcu 2015 r. oraz w marcu 2016 r. Średnia społecznych ocen („dobrze”, „źle”, „trudno powiedzieć”) działalności KAS w latach 2010-2018 została ukształtowana przez odpowiedzi respondentów na następującym poziomie:

- oceny „dobrze”: 34,18%;
- oceny „źle”: 8,18%;
- oceny „trudno powiedzieć”: 57,63%.

Maksymalne oceny w poszczególnych kategoriach są następujące:

- oceny „dobrze”: 40%. (wrzesień 2011 r.);
- oceny „źle”: 15%. (wrzesień 2017 r.);
- oceny „trudno powiedzieć”: 64% (marzec 2017 r.).

Każdorazowo respondenci najczęściej wybierali odpowiedź „trudno powiedzieć” (w każdym badaniu takich odpowiedzi było ponad 50%), następnie odpowiedź „dobrze”, najrzadziej wybierali odpowiedź „źle”.

Odpowiedzi respondentów przedstawiono w poniższej tabeli:

**Tabela 6.** Spoleczna ocena dzialalnosci KAS/SC w latach 2010-2018 w badaniach CBOS

Ocena dzialalnosci KAS/SC/data badania	„Dobrze”	„Źle”	„Trudno powiedzieć”
wrzesień 2011	40%	8%	52%
wrzesień 2012	39%	7%	54%
marzec 2013	32%	8%	60%
wrzesień 2013	34%	6%	60%
marzec 2014	37%	8%	55%
marzec 2015	37%	5%	58%
marzec 2016	35%	5%	60%
marzec 2017	33%	3%	64%
wrzesień 2017	29%	15%	56%
marzec 2018	30%	12%	58%
wrzesień 2018	30%	13%	57%

Źródło: opracowanie własne na podstawie: CBOS, Komunikat z badań nr 124/2017, s. 15; 121/2018, s. 14, Warszawa.

<sup>13</sup> CBOS, Komunikat z badań nr 108/2011, s. 10.

## 7. Porównanie społecznych ocen działalności wybranych instytucji zapewniających bezpieczeństwo w latach 2010-2018

Nieregularności w zakresie badań społecznej oceny działalności CBA oraz KAS/SC to element czyniący materiał badawczy niedoskonałym. Mając świadomość tej niedoskonałości, porównując poszczególne dane, można dokonać następujących uogólnień dotyczących społecznej oceny działalności wybranych instytucji zapewniających bezpieczeństwo:

- oceny „dobrze”: respondenci CBOS najlepiej oceniali działalność policji (68,88%) oraz WP (64,88%), pozostałe instytucje miały uśrednione oceny zawierające się w zakresie od 30,05% (prokuratura) do 38,00% (CBA);
- oceny „źle”: badani przez CBOS najwięcej negatywnych ocen przyznawali sądom (44,11%) oraz prokuraturze (35,66%), najmniej takich ocen uzyskały WP (7,55%) oraz KAS (8,18%);
- oceny „trudno powiedzieć”: takie oceny były przez respondentów CBOS wybierane najczęściej w stosunku do KAS (57,63%) oraz CBA (47,11%), najrzadziej w odniesieniu do policji (11,50%).

Porównanie średnich ocen przedstawia poniższa tabela:

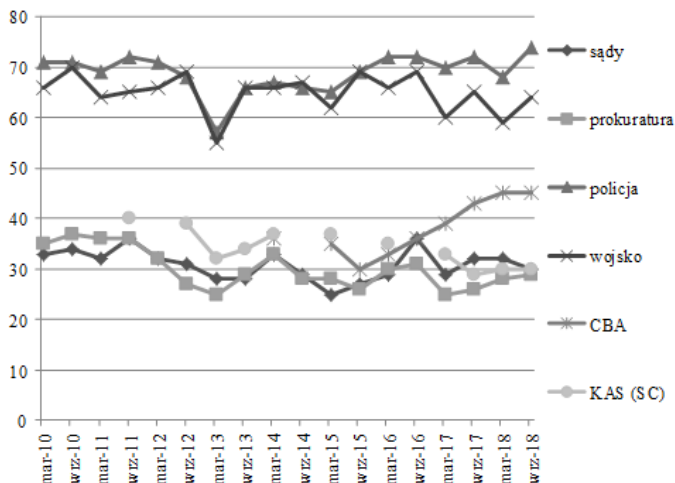
**Tabela 7.** Porównanie średnich społecznych ocen działalności wybranych instytucji zapewniających bezpieczeństwo w latach 2010-2018

Instytucja/średnia ocen	Sądy	prokuratura	policja	WP	CBA	KAS
„dobrze”	30,88%	30,05%	68,88%	64,88%	38,00%	34,18%
„źle”	44,11%	35,66%	19,61%	7,55%	15,00%	8,18%
„trudno powiedzieć”	25,00%	33,72%	11,50%	27,55%	47,11%	57,63%

Źródło: opracowanie własne.

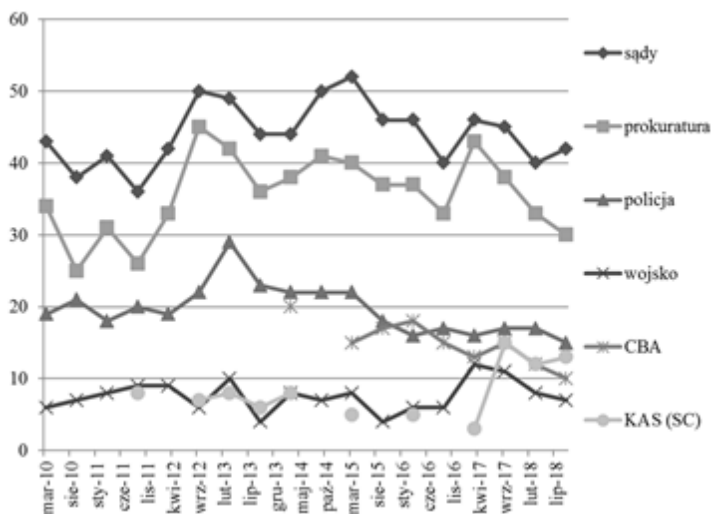
Rozpatrywane dane w formie graficznej przedstawiają poniższe wykresy:

**Wykres 1.** Porównanie społecznych ocen działalności wybranych instytucji zapewniających bezpieczeństwo w latach 2010-2018 w zakresie oceny „dobrze”



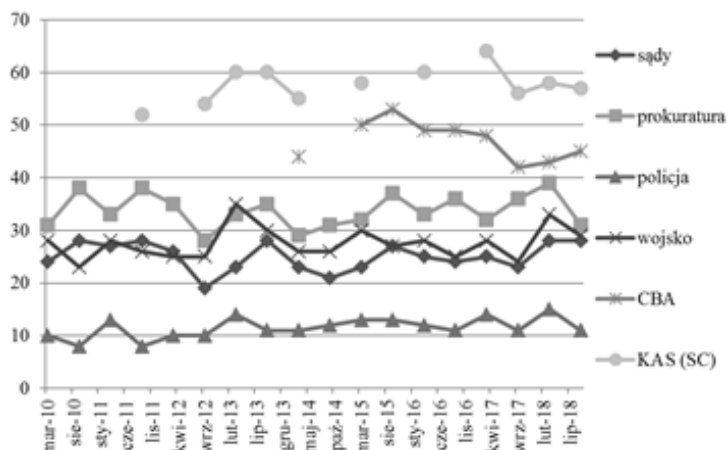
Źródło: opracowanie własne na podstawie: CBOS, Komunikat z badań nr 42/2015, s. 13; 32/2017, s. 11; 124/2017, s. 12, 15; 121/2018, s. 8, 10, 11, 12, 14, Warszawa.

**Wykres 2.** Porównanie społecznych ocen działalności wybranych instytucji zapewniających bezpieczeństwo w latach 2010-2018 w zakresie oceny „źle”



Źródło: opracowanie własne na podstawie: CBOS, Komunikat z badań nr 42/2015, s. 13; 32/2017, s. 11; 124/2017, s. 12, 15; 121/2018, s. 8, 10, 11, 12, 14, Warszawa.

**Wykres 3.** Porównanie społecznych ocen działalności wybranych instytucji zapewniających bezpieczeństwo w latach 2010-2018 w zakresie oceny „trudno powiedzieć”



Źródło: opracowanie własne na podstawie: CBOS, Komunikat z badań nr 42/2015, s. 13; 32/2017, s. 11; 124/2017, s. 12, 15; 121/2018, s. 8, 10, 11, 12, 14, Warszawa.

W powyższych wykresach można zaobserwować korelacje pomiędzy ocenami wyrażanymi przez respondentów względem sądów i prokuratury oraz w stosunku do policji i wojska. Korelacje te są szczególnie wyraźnie widoczne w przypadku oceny „dobrze”.

## Podsumowanie

Przedstawione w niniejszym artykule badania poświęcono poszukiwaniom odpowiedzi na następujące pytanie badawcze: jak kształtowała się społeczna ocena działalności instytucji zapewniających bezpieczeństwo w latach 2010-2018? Z przedstawionych danych wynika, że respondenci CBOS najlepiej oceniali policję oraz WP. W przypadku pierwszej z tych instytucji badani najrzadziej wybierali odpowiedź „trudno powiedzieć”, w przypadku drugiej najrzadziej udzielali odpowiedzi negatywnych. Oceny takie były najczęściej udzielane w odniesieniu do sądów oraz prokuratury.

Badania wykazały również pewną korelację, zwłaszcza w zakresie oceny „dobrze”, między sądami i prokuraturą oraz między policją a WP. Pozwala to sformułować wstępny problem badawczy, mogący być przedmiotem dalszych

badan. Problem wynikajacy ze spolecznej oceny dzialalności instytucji zapewniajacych bezpieczenstwo i osadzony w sferze badan nad wizerunkiem tych instytucji. Problem ten mozna wyrazic nastepujacym pytaniem: jak ksztaltuja sie wizerunkowe korelacje pomiedzy sadami i prokuratura oraz pomiedzy policja a WP? Potencjalne badania dotyczace tego zagadnienia moglyby uwzgledniac takie elementy jak kapitał wizerunkowy wymienionych instytucji oraz sposoby ksztaltowania ich wizerunku.

### **Bibliografia**

1. CBOS, Komunikat z badan nr 108/2011, Warszawa.
2. CBOS, Komunikat z badan nr 42/2015, Warszawa.
3. CBOS, Komunikat z badan nr 32/2017, Warszawa.
4. CBOS, Komunikat z badan nr 124/2017, Warszawa.
5. CBOS, Komunikat z badan nr 121/2018, Warszawa.
6. Kitler W., *Bezpieczenstwo Narodowe RP. Podstawowe kategorie. Uwarunkowania. System*, Warszawa 2011.

### **Social evaluation of the activities of selected institution providing security in 2010-2018**

#### **Abstract**

The subject of the research recapitulated in this article were the social evaluation of the activities of selected security institutions in 2010-2018. The subject of secondary analysis were periodic CBOS surveys concerning the evaluation of the activities of selected institutions providing security. The individual parts of the article have been devoted to research relating to these institutions. The subject of reflection were also the correlations between the social evaluation of the activities of selected institutions.

**Keywords:** institutions providing security, social evaluation of activities