

# Odkrycie najstarszej datowanej drewnianej cerkwi w Ukrainie

**Vasyl Slobodian**

historyk, badacz architektury cerkiewnej

**Słowa kluczowe:** architektura cerkiewna, architektura drewniana, Stara Skwarzawa, Ukraina

**P**RZYPADDEK CZĘSTO STAJE SIĘ BODŹCEM DO poszukiwania i odkrywania czegoś nieznanego. Taki przypadek sprawił, że odkryto najstarszą (o potwierdzonej dacie powstania) ukraińską drewnianą cerkiew. Świątynia ta, znajdująca się we wsi Stara Skwarzawa koło Żółkwi, przetrwała ponad pięćset lat. Publikacji jej poświęconych było niewiele<sup>1</sup>. Do chwili dokonania odkrycia pozwalającego ustalić jednoznacznie datę jej powstania za najstarszą drewnianą cerkiew w Ukrainie uznawano cerkiew Świętego Ducha w Potyliczu, tradycyjnie datowaną na 1502 rok.

Cerkiew w Starej Skwarzawie jest dziś nieużytkowana (obok wybudowano nową, dużą i murowaną). Działania przeprowadzone w niej w związku z przygotowywaniem dokumentacji konserwatorskiej doprowadziły do przypadkowego odkrycia napisów. Wywołało to szereg zdarzeń dotyczących nie tylko tej świątyni. Zaczniemy jednak od początku.

Najdawniejsze wzmianki o wsi, wtedy jeszcze zwanej Skwarzawa, należącej do klucza jaworowskiego, pochodzą z rejestru podatkowego z 1515 roku<sup>2</sup>. Po raz pierwszy cerkiew w Starej Skwarzawie została wymieniona w rejestrze podatkowym w 1578 roku<sup>3</sup>. W spisach opłacania katedratyku (podatku) za lata 1680-1686 cerkiew Bożego Narodzenia Chrystusowego w Starej Skwarzawie figuruje w składzie dekanatu

żółkiewskiego<sup>4</sup>. Zupełnie inne wezwanie cerkwi podaje rejestr z 1708 roku biskupa Onufrija Szumlańskiego – mianowicie Soboru Przenajświętszej Bogurodzicy<sup>5</sup>. Świątynia ta – nie wiadomo, czy pierwotna – spłonęła w 1715 roku, jak wynika z późniejszych dokumentów.

Najstarszy opis nowej cerkwi, która stanęła na miejscu spalonej, pochodzi z protokołu wizytacji parafii z 1740 roku. Wizytator odnotował tylko: „Tamtejsza cerkiew pod wezwaniem Ucieczki do Egiptu Przenajświętszej Bogurodzicy – jest drewniana, kryta gontem, wymaga reperacji. (...) O. Jakiw Jahowski. (...) Prowizorzy cerkwi – parafianie w liczbie 30”<sup>6</sup>. Poświęcenie Ucieczce do Egiptu Przenajświętszej Bogurodzicy i Soborowi Przenajświętszej Bogurodzicy figuruje w rejestrze z 1708 roku i odpowiada jednemu świętu, przypadającemu na dzień 8 stycznia.

Pełniejszy opis cerkwi podaje wizytator o. Mykoła Szadurski, który odwiedził Starą Skwarzawę 9 stycznia 1764 roku: „Wieś Stara Skwarzawa. Cerkiew pod tytułem Sobora Świętego Michała Archanioła na podwalinach, i w ścianach daley aż po okna z dębowego drzewa, o iednym nad szrodkiem in forma bani sosnowym wierszchu, gontami pobita, posadzkę kamienną in integro maiąca, sama w sobie dosyć obszerna i switna, o drzwiach na zachod dębowych należycie okutych, na zamek żelazny ab intro zamczystych, Roku 1715-go (prout allegatur) z Glińska, po zgorzeniu dawney, tu przewieziona y od przewielebnego olim X<sup>a</sup>



1

Jazefa Kirnickiego, dziekana protune Żółkiewskiego pobenedykwana. Około której Cmentarz po części parkanem et deresto od południa płotem obwiedziony bez forty. Na Cmentarzu dzwonnica z drzewa klekona et in lateribus tarcicami kozuchowana, także pod gontami, na niey dzwonów niewielkich 3. W Cerkwi Mensa z drzewa in quadrum budowana, dużo ciasna i źle usolidowana (...) Żertownik a latere sinistro Ołtarza w framudze scienney. (...) Obraz Arcijereja y Apostoły na blatach drewnianych staroswieckiey roboty i malowania. Obrazy namisne snycersko robione y iakożkolwiek malowane. (...) Przed obrazem Beatae extut Mensa, na której Divina plerumque odprawiają się, tylko że ta iest ciasna bez antemissu et ad attacum chwicie się, inhibitum est, abu od tąd na niey X. Paroch nie Łyurgizował. (...) Obrazów to płuciennych to drewnianych różnych po scianach w Cerkwi 12 item Passio Dominica na kortynia płucienney odmalowana. (...) W Babińcu obrazów na płutnie malowanych 7, dziewięty w gorze Crucifixi Domini na blacie drewnianym. Chrzcielnica na święcenie wody dębowa. (...) Parafianow w tey wsi znajduje się N 40. (...) Bractwa i Szkoły hoc loco niemasz”<sup>7</sup>. Pod koniec

wizytator nakazał o. Janowi Janowskiemu zamontować furtkę w ogrodzeniu, zrobić nowy stół ofiarny i poszerzyć ołtarz.

Jak wynika z powyższego opisu, w 1764 roku cerkiew w Starej Skwarzawie była już pod wezwaniem Soboru św. Michała, które nadano jej po przewiezieniu

**1.** Cerkiew św. Archaniola Michała w Starej Skwarzawie przed restauracją. Widok od strony północno-zachodniej. Fot. autor, 2006

**1.** St. Michael the Archangel's church in Stara Skvarčava before renovation. The view from the north-west. Photo by the author, 2006

**2.** Fragment północnej ściany ołtarza. Fot. autor, 2008

**2.** A fragment of the northern wall of the altar. Photo by the author, 2008

**3.** Północno-wschodnie skrzydło kopuły nawy z XIX-wiecznymi malowidłami. Fot. autor, 2008

**3.** North-eastern wing of the dome over the nave with 19th-century paintings. Photo by the author, 2008

**4.** Napis na północnej ścianie nawy z datą 1508 rok. Fot. autor, 2008

**4.** Inscription on the northern wall of the nave with a date 1508. Photo by the author, 2008

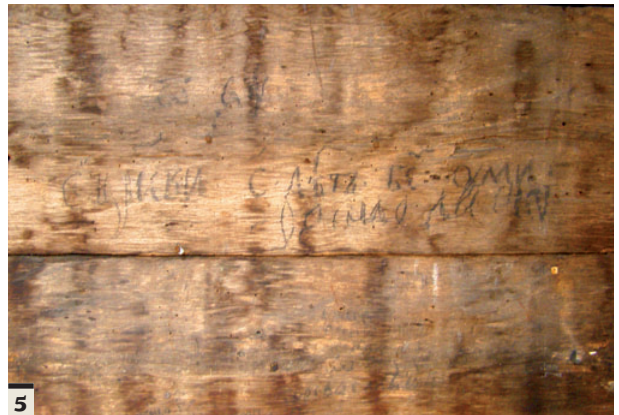
**5.** Napis skoropisem (rodzaj pisma) z przełomu XVII i XVIII w. na północnej ścianie nawy. Fot. autor, 2008

**5.** Inscription in *skoropis* (a writing type) from the turn of the 18th century on the northern wall of the nave. Photo by the author, 2008

z Glińska w 1715 roku. Opisując cerkiew w Glińsku, o. Mykoła Szadurski podkeślił: „Nim przyidzie do opisanja gruntów w tey cerkwi Sciendum 1mo iż należała przed luty killkadziesiąt ta parafia do cerkwi Cuda S Michała na górze od Skwarzawy qoundam zafundowanej, gdzie y teraz exstut cmentarzysko puste. Przy tey [cerkwi – V.S.] iednak kapłani nie mieszkali, ale na dole intra parochiam. Sciendum 2do iż sprzykrzywszy sobie gorę do cerkwi chodzenia wielebny olim xiądz Grzegorz Kliszewicz, paroch stomichalski, wystawił ninieyszą cerkiew pod tytułem Obdormicyi Najswiętszey Maryi Panny na dole, do ktorey habito respectu na koszta tegoż parocha nadał nayiasnieyszey Konstantyn królewicz Polski przywilej, quo mediante y dawne pułdworzyszcze Stomichalskie, y druge całe Wołosowe zwane, do tey cerkwi nowowystawioney przyłączył y owego przywileju in actis consistoriy gener. Leopoliens. ie 8 mensis marty 1740 anno oblatowanego iest tenor co do słowa sakowey: «Konstanty królewicz Polski, na Żółkwi dziedziczny pan. Wiadomo czynię wszem wobec, y każdemu zosobna, komu o tym wiedzieć należy, mianowicie Jm panu administratorowi włosci moiey Żółkiewskiej, teraz y



na potym będącym. Iż stosując się do wyrazney woli świętey pamięci króla Jmci Jana III, rodzica naszego, który wzgląd y osobliwy respekt na pwnego Hryhorego Kliszewicza ritus graeci prezbytera y fundatora cerkwi nowofundowanej założenia Kuniebowzięcia Panny Maryi, y starey Świętego Michała górney, także i przy kierniczce Siętego Jana Theologa we wsi moiey dziedzicznej Glińsku zostaiącego, za takowe tedy pilne starania około pomnożenia Chwały Boskiej, umyśliłem onemu i potomkom iego dać ten przywilej na te cerkwie pomienione y na grunta starey górney cerkwi. A że te grunta barzo szczupłe cerkiewne,



przydaię do nich dworzysko puste Wołosate nazwane (na ktorym cerkiew nowofundowana stała) ze wszystkimi polami, sianozęciami, sadem y przynależnościami wiecznymi czasy, y to z łaski moiey wolny wrąb na opał raz na tydzień w lasach moich pozwalam. Przydaię też wszystkie aluydencye. Jałmużny od pobożnych ludzi pod czas zborów u kirniczki zebrane, do ktorych żadne Bractwo niemaią się po dziś interesować, tylko iedna połowa na cerkiew nowozafundowaną, a druga połowa na dwóch duchownych glińskich, uwalniam też go od wszelkich ciężarów, podatków prywatnych y publicznych poborów, podymia, składek żołnierskich, danin, dziesięcin, podwod y innych iakichkolwek nazwanych, tak zamkowych, iako y gromadzkich. Otrzymawszy te wolności pomieniony duchowny z successorami swemi winien będzie za duszę króla Jmci y za mnie P. Boga błagać. Co chcąc aby wiecznie zachowano było ode mnie y Jmc pana administratora y iakichkolwek urzędników moich upominam, y ten przywilej moy ręką własną podpisawszy, pieczęcią utrwalić rozkazałem. Dan w Żułkwi dnia 1 miesiąca decembra roku Pańskiego 1699. Konstantyn królewicz Polski (locus sigilli cera rubra impressi)». A że w dopiero inferowanym przywileju iest wzmianka o akcydensach z zborow”<sup>8</sup>. Dalej, w Sciendum 3tio opisuje się przywileje kaplicy św. Jana Bogosłowa stojącej w polu, przy źródle w Glińsku<sup>9</sup>.



Jak wynika zatem ze sprawozdania o. Mykoły Szadurskiego z 1764 roku, w Glińsku początkowo była jedna cerkiew – Cudu św. Archanioła Michała, stojąca wysoko na górze w Grodzie, pomiędzy wałami zlokalizowanymi na wierzchołku Haraju nad Skwarzawą. Cerkiew ta przetrwała ponad 200 lat, o czym świadczą napisy na bierwionie zrębu<sup>6</sup>. Prawdopodobnie stała na miejscu dawnej miejskiej cerkwi miasta Szczekocina, położonego na górze Haraj<sup>7</sup>; tam też po zniszczeniu miasta przez Mongołów Batu-chana powstała wieś Glińsk (obecnie Gliškie). W ostatnim ćwierćwieczu XVII wieku w Glišku pojawiły się jeszcze dwie cerkwie – górna, Soboru św. Archanioła Michała, nie na samej górze, a w górnej części wioski, i dolna – Wniebowzięcia Najświętszej Bogurodzicy. Obydwie świątynie w czasie odwiedzin Szadurskiego we wsi były już stare (niestety, daty ich wybudowania nie są znane). Przyczyną wystawienia cerkwi dolnej była niechęć kapłana Hryhorija Kliszewicza do codziennego wspinania się na górę w celu odprawiania nabożeństw. Dlatego wznosił on nową cerkiew Najświętszej Bogurodzicy na dole, na dziedzińcu nazywanym Wołosowe, na co – zgodnie z wolą króla Jana III Sobieskiego – otrzymał przywilej od królewicza Konstantego Sobieskiego 1 grudnia 1699 roku. Jednocześnie w górnej

części wzniesiono także nową cerkiew Soboru św. Archanioła Michała, co spowodowało powstanie dwóch parafii w Glišku. Podczas wizytacji w 1764 roku we wsi znajdowała się również kapliczka św. Jana Teologa (Chrzciela), w polu, obok studni. Na jej budowę kapłani z obu cerkwi otrzymali przywilej 21 czerwca 1681 roku od lwowskiego biskupa Onufrija Szumlańskiego. Dawnej górnej cerkwi w owym czasie (1764 r.) już nie było na tym miejscu. Pozostał po niej tylko stary cmentarz pomiędzy wałami grodu i pola, które – podobnie jak te leżące pomiędzy wałami Zamiczyska – należały po połowie do obu cerkwi, górnej i dolnej. Właśnie ową górną XVI-wieczną drewnianą cerkiew przeniesiono w 1715 roku z Gliška do Starej Skwarzawy, gdzie – jak już wspomniano – spłonęła miejscowa świątynia. W katastrze wsi Glišk z 1854 roku na wierzchołku góry zaznaczony jest wzmocniony wałami gród i krzyż na miejscu dawnej cerkwi i cmentarza<sup>12</sup>. W czasie badań archeologicznych cmentarza w latach 90. XX wieku archeolodzy pod kierownictwem Romana Czajki odnaleźli pochówki z XII-XIII wieku<sup>13</sup>.

Razem z cerkwią do Starej Skwarzawy przeniesiono ikonostas, którego ikony pochodziły z różnych okresów. Najdawniejsza jego część wykonana została prawdopodobnie przez mistrzów z Przemyśla w XVI wieku. Rząd *Deesis* składał się z dziewięciu dużych desek, z czego dwie przed II wojną światową przewieziono do Muzeum Narodowego we Lwowie. Reszta ikon ikonostasu została przekazana do renowacji do Lwowskiego Muzeum Historii Religii w 1995 roku, a dodatkowy rząd – do Muzeum Czerwonogradzkiego. Na każdej części (desce lipowej) rzędu *Deesis* widnieją w górnej partii po dwie postacie apostołów, a w dolnej – po dwie ikony święteczne. W rzędzie apostołskim, prócz dwunastu apostołów, dodano jeszcze

6. Ślad przylegania dawnej kruchty na zachodniej ścianie nawy. Fot. autor, 2009

6. A sign of the former vestibule on the western wall. Photo by the author, 2009

7. Cerkiew w trakcie restauracji. Widok od strony południowej. Fot. autor, 2010

7. The church in the course of the renovation. View from the southern side. Photo by the author, 2010

8. Wschodnia ściana nawy w trakcie restauracji. Fot. autor, 2010

8. The eastern wall of the nave during the renovation. Photo by the author, 2010



7

postacie Bogurodzicy, Jana Chrzciciela i dwóch archaniołów. W centrum znajduje się wizerunek w typie *Zbawiciel w sławie*, pod którym w rzędzie ikon świątecznych umieszczona jest *Ostatnia wieczerza*. Poza nią znajdują się tu kolejno następujące ikony: *Przepełowienia (Obrzezania Pańskiego) – Narodzenia Bogurodzicy, Wprowadzenia – Zwiastowania, Bożego Narodzenia – Chrztu Pańskiego, Wskrzeszenia Łazarza – Wjazdu do Jeruzalem, Zejścia do piekła – Wniebowstąpienia, Zestania Świętego Ducha – Pokłonu*



8

*Trzech Króli, Spotkania Pańskiego – Zmartwychwstania, Wniebowzięcia Najświętszej Bogurodzicy – Uzdrowienia ślepcy.*

Rząd ikonostasu przedstawiający ikony namiestne został namalowany później. Carskie wrota z ramą datowane są na 1645 rok, co poświadcza umieszczony na górze napis. Jedyne północne drzwi diakońskie z wizerunkiem Archanioła Michała pochodzą z 1677 roku, którą to datę można odczytać z napisu w dolnej partii przedstawienia. Mychajło Dragan przypisuje go malarzowi Iwanowi Rutkowyczowi. Na ten sam rok datuje on ikony namiestne Soboru Archanioła Michała, Bogurodzicy i Zbawiciela<sup>14</sup>. Ikona namiestna św. Mykoły datowana jest na 1687 rok i prawdopodobnie również wyszła spod pędzla Iwana Rutkowycza. Ikona na predelli *Przekazanie kluczy św. Piotrowi*, umieszczona pod wizerunkiem Zbawiciela, datowana jest na potwierdzony napisem 1685 rok. Pod ikoną Bogurodzicy umieszczone jest na predelli przedstawienie *Neopaliyma kupyna*. Na ramie carskich wrót z lewej strony jest ukazany święty Jan Złotousty, pod nim pierwszy męczennik święty Stefan, z prawej strony – święty Wasyl Wielki, poniżej święty Grzegorz Teolog.



9

Napisy na ikonie namiestnej świętego Mykoły wskazują, że ikonostas ufundowali mieszkańcy wsi Głinska Hornyki – parafianie górnej cerkwi św. Archaniola Michała. Przypuszczenia Hałyny Skop-Druziuk, że został on zakupiony w jakiejś nieznannej wsi Hornyki i przystosowany do cerkwi w Starej Skwarzawie wydają się nieuzasadnione<sup>9</sup>. Za jej hipotezę miałby świadczyć fakt, że dwie podwójne ikony rzędu apostołskiego zostały umieszczone w cerkwi na północnej i południowej ścianie nawy przy ikonostasie, poza tym dwie ikony miały obcięte zewnętrzne górne rogi, aby zmieściły się na wschodniej ścianie nawy pod skrzydłami. Jednak te obcięcia powstały w późniejszym czasie, kiedy ikonostas uzupełniono na początku XIX wieku o dodatkowy rząd, o czym świadczył niezachowany napis pod ikoną namiestną Soboru Świętego Archaniola Michała. Umieszczenie dwóch ikon na bocznych ścianach nawy mogło być zarówno pierwotne, jak i spowodowane zmniejszeniem cerkwi

przy jej przenoszeniu (zamki zrębów zrobiono nowe, wycinając stare). Potwierdzeniem tego, że ikonostas został wykonany do Głińskiej górnej cerkwi jest figurowanie tych samych nazwisk (Iwan Natopiuch, Iwan Maslij, Iwan Semak, Wasyl Hłek) w aktach wizytacji Głińska z 1764 roku, czyli prawie po stu latach od ufundowania ikony świętego Mykoły.

Ikonostas został przekazany jeszcze w 1995 roku do restauracji i na przechowanie do Lwowskiego Muzeum Historii Religii. Prowadząca przy nim prace H. Skop-Druziuk z pomocnikami z wielkim zaangażowaniem przeprowadziła proces konserwacji tego unikalnego zabytku<sup>10</sup>.

Pod koniec XVIII wieku cerkiew w Starej Skwarzawie została odrestaurowana, o czym informuje protokół wizytacji dziekańskiej z 1792 roku, we fragmencie: „Cerkiew drewniana, jednokopułowa, przeniesiona z Głińska w 1715 roku po spaleniu starej, prowadzona jest restauracja”<sup>11</sup>.

Według niektórych źródeł aktualnie istniejąca drewniana cerkiew powstała w 1820 roku<sup>12</sup>. Taką właśnie datę podaje również rejestr zabytków drewnianych ziemi halickiej, sporządzony przez Tadeusza Spissa w 1912 roku<sup>13</sup>. Jednakże pewne szczegóły wskazują na to, że cerkiew w 1820 roku nie została zbudowana, lecz jedynie gruntownie wyremontowana. Są to: dwa okna w południowej ścianie nawy, okno w północnej ścianie oraz okrągłe okienko w ośmiokątnym

9. Cerkiew w czasie ukończenia prac restauracyjnych. Widok od południowego wschodu. Fot. autor, 2011

9. The church after the completion of the renovation works. The view from the south-east. Photo by the author, 2011

10. Projekt restauracji. Plan cerkwi. Architekci S. Pińkowski i A. Hajduczyk

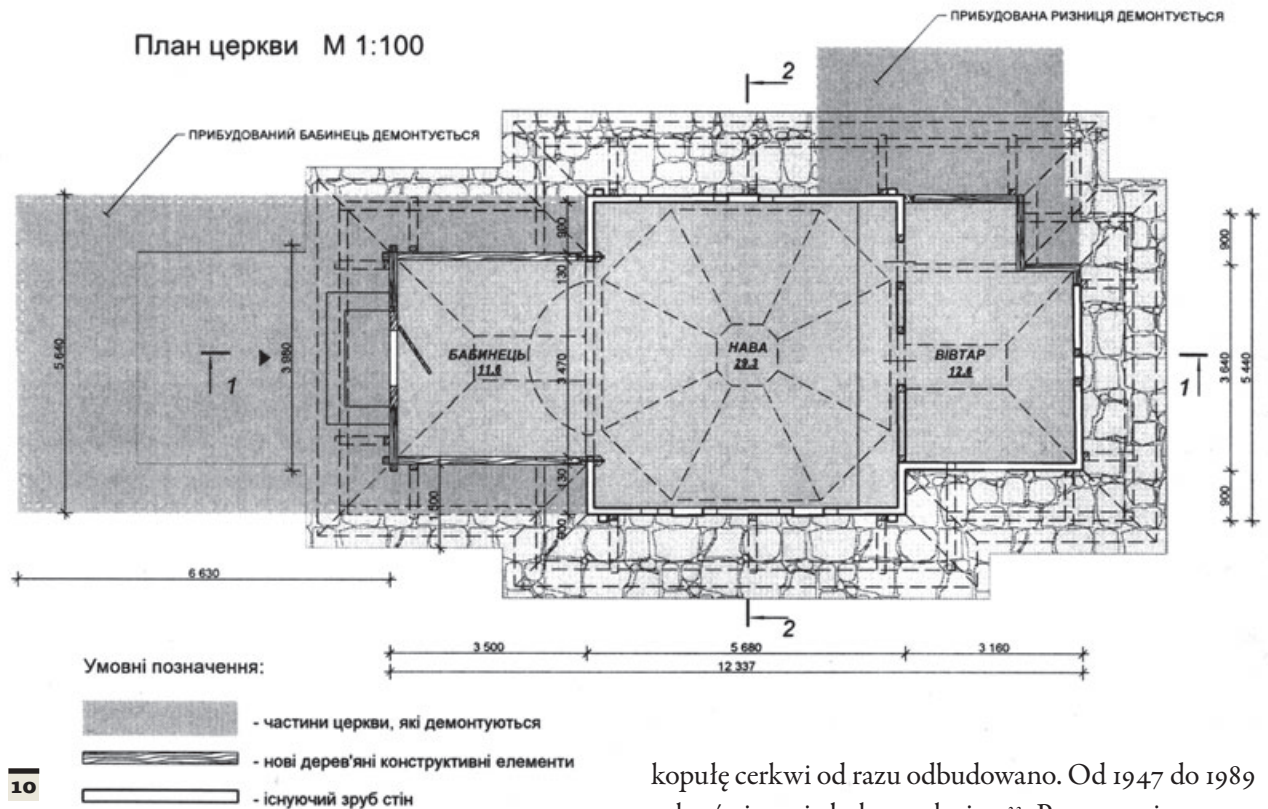
10. Restoration project. Plan of the church. Architects S. Pińkowski and A. Hajduczyk

11. Rekonstrukcja pierwotnego wyglądu cerkwi w Głińsku. Architekt A. Hajduczyk

11. Reconstruction of the original design of the church in Głińsk. Architect A. Hajduczyk

12. Projekt restauracji. Elewacja południowa. Architekci S. Pińkowski i A. Hajduczyk

12. Restoration project. Southern elevation. Architects S. Pińkowski and A. Hajduczyk

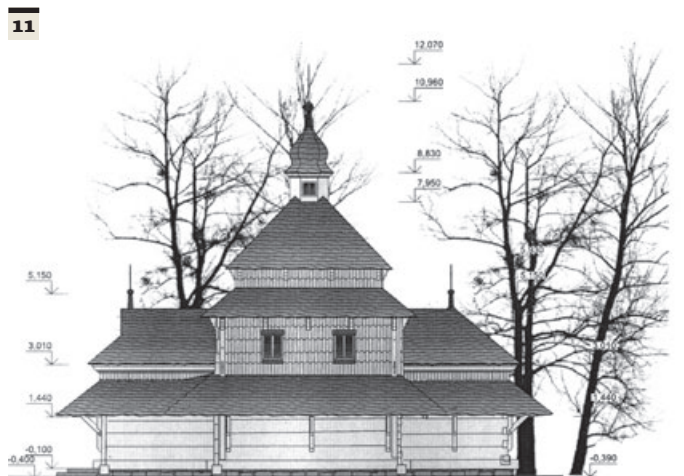


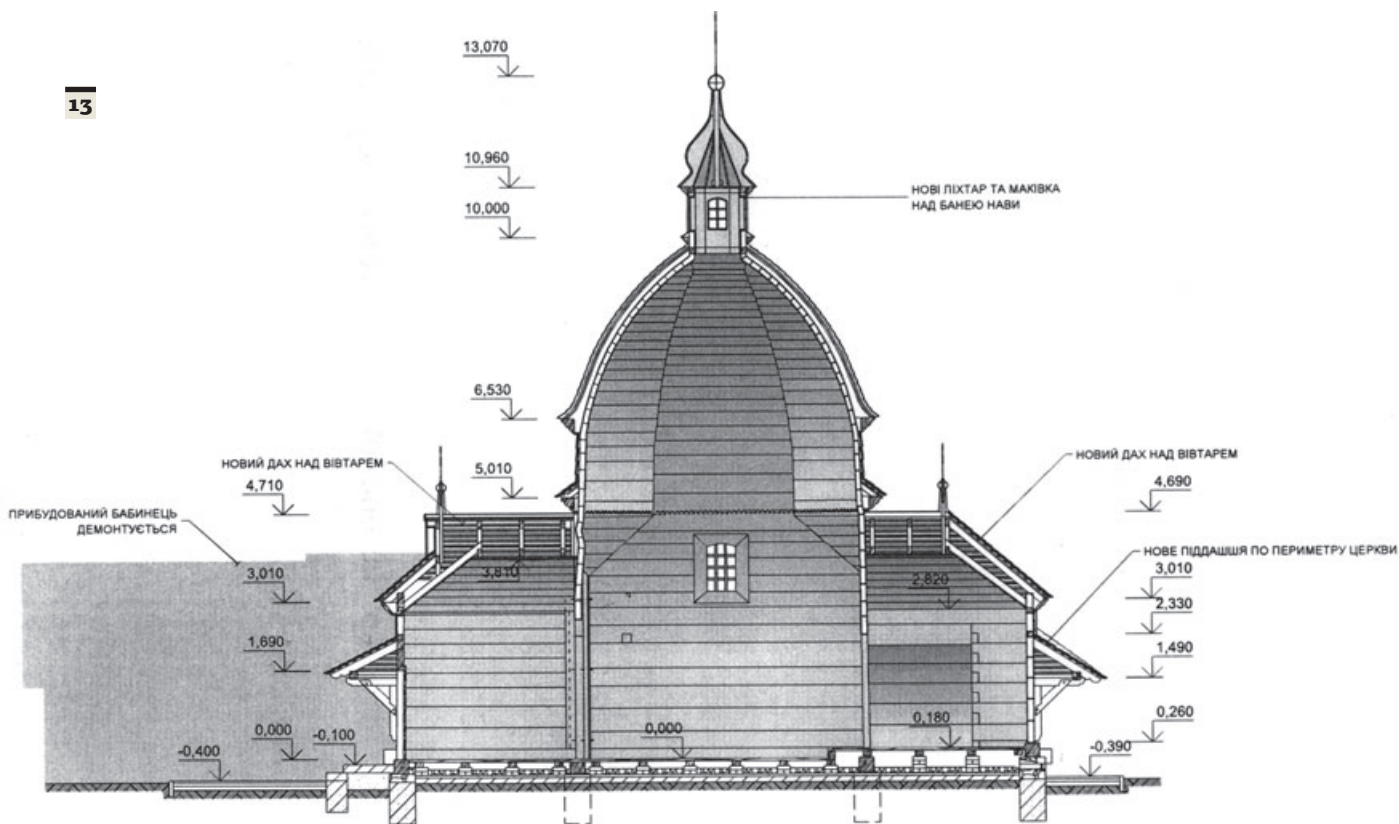
бębніе од strony południowej. Takie otwory okienne są charakterystyczne dla architektury początku XVIII wieku, co jest potwierdzeniem dawniejszego pochodzenia cerkwi. Znajdująca się przy północnej ścianie kwadratowego ołtarza niewielka nisza została w XIX wieku rozbudowana na długość ołtarza. Wtedy też powiększono babiniec, dopasowując go do szerokości nawy<sup>20</sup>. Rok 1820 jest zatem bezsprzecznie datą remontu i rozbudowy, a nie powstania świątyni.

Pierwsza dzwonnica przy cerkwi, wspomniana w protokole z 1764 roku, stała w obrębie ogrodzenia okalającego cmentarz cerkiewny wraz z dawnym cmentarzem grzebalnym<sup>21</sup>. Nową dzwonicę zbudowano przed 1901 rokiem od strony południowej<sup>22</sup>. Zniszczoną podczas II wojny światowej cebulastą

kopułę cerkwi od razu odbudowano. Od 1947 do 1989 roku świątynia była zamknięta<sup>23</sup>. Po otwarciu na początku lat 90. XX wieku, do kruchty dostawiono od zachodu wielki przysionek o równej szerokości, a do części ołtarzowej od północy – zakrystię. W 1991 roku rozpoczęto budowę nowej murowanej cerkwi (według projektu architektów Światosława Krupczuka i Romana Hoszki), którą ukończono w 1995 roku. Od tego czasu drewniana cerkiew i dzwonnica ponownie przestały być użytkowane. Opuszczony zabytek wymagał pilnej restauracji.

W celu wykonania projektu konserwatorskiego cerkwi w 2008 roku zdjęto wewnętrzne i zewnętrzne szalunki ścian nawy. Na ścianach północnej i południowej odkryto napisy wykonane czarną farbą. Na piątej od dołu belce północnej ściany nawy pozostała tylko data „АФІ” (1508), napisana ustawem (wczesną





cyrylicową formą pisma) w XVI wieku. Drugi fragment, umieszczony bardziej na wschód na tej samej belce, jest dłuższy: „̄̄ АҮ Сей цркви С лѣтъ без осми” (od 1700 ta cerkiew ma 200 lat bez ośmiu) i napisany został skoropisem (odmianą cyrylicy) z przełomu XVII i XVIII wieku. Napisy te poświadczają datę powstania cerkwi i potwierdzają informacje o jej przeniesieniu z Gliška. Tym samym wcześniejsze datowanie obiektu na początek XVIII wieku (na podstawie sposobu wykonania i rozmieszczenia okien) staje się nieaktualne. Drugi, późniejszy napis pochodzi z czasu, kiedy cerkiew na Haraju była już nieużytkowana, opuszczona i dostępna dla wszystkich. Ówczesni „turyści” podobnie jak dzisiejsi mieli zwyczaj pozostawiania po sobie napisów potwierdzających wizytę. Inne napisy odnalezione w cerkwi mają właśnie taki charakter, podobny do tych, jakie ludzie umieszczają na kamieniach, skałach i ścianach opuszczonych zabytków.

Najbardziej podobne do drewnianej cerkwi w Starej Skwarzawie są: cerkiew Najświętszej Bogurodzicy w Żółkwi na Winnikach (1705), cerkiew Pokrow (Opieki) Przenajświętszej Bogurodzicy w Wiązowej (1740), a także nieistniejące już drewniane cerkwie św. Dymitra w Pieczychwostach (1735), św. Mykoły Kukuzowa (1708) i Soboru Najświętszej Bogurodzicy w Remenowie (1726). Wszystkie one cechują takie same rozwiązania planistyczne i przestrzenne. Mają wysoki kwadratowy korpus nawowy, zwieńczony

wysokim ośmiobocznym bębnem, stanowiącym oparcie dla ośmiopolowej kopuły z latarnią, a także niską część ołtarzową i kruchtę, których dachy sięgają za ledwie górnego gzymsu nawy. Charakterystyczne jest dla nich pojedyncze okno w ścianie północnej nawy i dwa w ścianie południowej. Cerkwie w Pieczychwostach i Remenowie mają jeszcze jedną wspólną cechę – latarnie w kopułach nawy. Wymieniona w opisie wizytacyjnym cerkwi w Starej Skwarzawie nisza dla stołu ofiarnego przy ołtarzu ma swój odpowiednik w cerkwi Narodzenia Najświętszej Bogurodzicy w Żółkwi. Można nawet przypuszczać, że przeniesieniem cerkwi z góry Haraj do Starej Skwarzawy zajmowali się ci sami majstrowie, którzy w 1705 roku wzniesli cerkiew na Winnikach w Żółkwi. Prawdopodobnie przed przeniesieniem cerkwi w Glišku wyglądała nieco inaczej niż współcześnie – nad nawą wznosiła się nie kopuła na planie ośmiokąta, lecz dach zbudowany na rzucie kwadratu, podobnie jak w cerkwi w Woli Wysockiej (1598), Świętego Ducha w Potęliczu (1502) czy w Radrużu (koniec XVI w.).

Jako że opuszczony przez lata zabytek wymagał pilnie objęcia go ochroną prawną oraz przeprowadzenia

13. Projekt restauracji. Przekrój cerkwi. Architekci S. Pińkowski i A. Hajduczyk

13. Restoration project. Cross-section of the church. Architects S. Pińkowski and A. Hajduczyk





**14.** Cerkiew św. Mykoły w Woli Wysockiej, 1598 r. Fot. W. Olchomiak, 1986; Cerkiew Świętego Ducha w Potelyczach, 1502 r. Fot. W. Olchomiak, 1998; Cerkiew św. Paraskevy w Radrużu, koniec XVI w. Fot. autor, 2010; Cerkiew Narodzenia Przenajświętszej Bogarodzicy w Żółkwi na Winnikach, 1705 r. Fot. W. Olchomiak, 1970; Niezachowana cerkiew św. Mykoły Kukuzowa, 1708 r. Fot. ze zbiorów Lwowskiego Muzeum Narodowego im. A. Szeptyckiego, lata 20. XX w.; Niezachowana cerkiew św. Dymitra w Pieczychwostach, 1735 r. Fot. ze zbiorów Lwowskiego Muzeum Narodowego im. A. Szeptyckiego, lata 20. XX w.; Niezachowana cerkiew Soboru Przenajświętszej Bogurodzicy w Remenowie, 1726. Fot. ze zbiorów Lwowskiego Muzeum Narodowego im. A. Szeptyckiego, pocz. XX w.; Cerkiew Pokrowa (Opieki) Przenajświętszej Bogurodzicy w Wiązowej, 1740 r. Fot. W. Olchomiak, 1998

**14.** St. Nicholas' church in Volya Vysotska, 1598. Photo by W. Olchomiak, 1986; Church of the Holy Spirit in Potelyczze, 1502. Photo by W. Olchomiak, 1998; St. Paraskeva's church in Radruż, late 16th c. Photo by the author, 2010; Church of the Nativity of the Holy Mother of God in Vinniki in Zhovkva, 1705. Photo by W. Olchomiak, 1970; Church of St. Mykola Kukuzov, not preserved, 1708. Photo from the collections of the Andrey Sheptytsky National Museum in Lviv, 1920s; Church of St. Dmitry in Pechykhvosty, not preserved, 1735. Photo from the collections of the Andrey Sheptytsky National Museum in Lviv, 1920s; Cathedral of the Holy Mother of God in Remenovo, not preserved, 1726. Photo from the collections of the Andrey Sheptytsky National Museum Sheptytsky, early 20th c.; Church of the Protection of Holy Mother of God in Vyazova, 1740. Photo by W. Olchomiak, 1998



15

restauracji, został wpisany w 1991 roku pod numerem 1935-M do ewidencji państwowej – Miejsowego Rejestru Obwodu Lwowskiego. Cerkiew w Starej Skwarzawie jest najstarszą do tej pory rozpoznaną ukraińską cerkwią drewnianą o potwierdzonej dacie powstania, co stawia ją w rzędzie unikalnych budowli sakralnych z początku XVI wieku. Jej ikonostas przechowywany – jak już wspomniano – w Lwowskim Muzeum Historii Religii jest jedynym ocalałym w Ukrainie zabytkiem rodzimego malarstwa sakralnego XVI-XVII wieku. Najlepszym miejscem dla jego eksponowania wydaje się być odrestaurowana cerkiew.

Należy niewątpliwie dążyć do wpisania cerkwi w Starej Skwarzawie do Narodowego Rejestru Dziedzictwa Kulturowego Ukrainy. Przede wszystkim trzeba jednak zadbać o wzrost świadomości mieszkańców wsi co do wyjątkowej wartości omawianego obiektu. W przeciwnym razie stawi go pożar, jak stało się w przypadku wielu innych drewnianych cerkwi w Ukrainie. Ówczesny proboszcz cerkwi, o. Iwan

Konczak, wraz z sołtysiem, Nadiją Kubaj, zrobili już dużo dla tej sprawy. Obchody pięćsetlecia świątyni w 2008 roku na św. Michała stały się prawdziwym świętem dla wszystkich mieszkańców, jednocząc ich w dążeniu do zachowania i odrestaurowania zabytku. W czasie przygotowań do uroczystości rocznicowych dzieci w szkole rysowały cerkiew, opatrując swoje prace datą 1508 pisaną też ustawem «АФІ». Wydarzenie to zostanie zapewne zapamiętane przez młode

15. Rekonstrukcja ikonostasu cerkwi św. Archaniola Michała w Starej Skwarzawie

15. Reconstruction of iconostasis in St. Michael the Archangel's church in Stara Skvarzava

16. Diakońskie drzwi pędzla Iwana Rutkowycza z 1677 r. z napisem w dolnej partii

16. The Deacon's Doors by Ivan Rutkowycz of 1677 with an inscription in the lower part

17. Donatorski napis na szczególnie czczonej ikonie św. Mykoły z datą 1687

17. An inscription on a particularly worshiped icon of St. Nicholas with a date 1687, commemorating a donor

16



17

pokolenie, wpłynie na jego świadomość historyczną i stosunek do zabytków w dorosłym życiu.

Wiosną 2009 roku rozpoczęto prace restauracyjne. Prowadził je zespół pod kierownictwem Iwana Buchańskiego, zgodnie z projektem opracowanym w instytucie „Ukrzachidprojektrestauracja” przez architektów Serhija Pińkowskiego i Andrija Hajduczyka. Przy rozbiórce przybudówki zostały odkryte kształty pierwotnych dachów nad przestrzenią ołtarzową i kruchtą, także fundamenty dawnej niszy – wysokiego stołu ofiarnego przy północnej ścianie ołtarza,

co pozwoliło na uściślenie jej wymiarów. O istnieniu niszy świadczyły dwie dolne belki nawy, które wystawały poza nią na półtora metra. Jednocześnie udało się ustalić wymiary pierwotnej krucht, która później, w 1820 roku, została rozbudowana do szerokości nawy. Potwierdzone zostało także użycie do budowy wszystkich części cerkwi jednego gatunku drewna – dębowego. Wyjątek stanowi bęben kopuły wykonany z drewna sosnowego, tak jak opisał to w roku 1764 wizytator, o. Mykoła Szadurski. Na bierwionach nawy zachowały się znaki ciesielskie z czasu przeniesienia cerkwi z Haraju do Starej Skwarzawy. Warcaby (obramienia) okien nawy pochodzą też z tego okresu.

W celu wykonania nowych fundamentów i podwalin pod nawę została ona podważona i podniesiona w całości w górę, po uprzednim wzmocnieniu ścian. Konstrukcję wzmacniającą ściany nawy opracował konserwator Iwan Buchański. Pod jego kierownictwem w 2010 roku odtworzono pierwotny ołtarz z niszą i kruchtą, pokryto nowym gontem dach ponad nawą wraz z kopułą, poddasze wzmocniono wspornikami. Działania te wyczerpały środki pozyskane z budżetu obwodu lwowskiego. Prace wznowiono w 2011 roku, ponownie ze środków budżetu obwodowego. Kontynuował je zespół konserwatorów „Lwiwrestauracji” pod kierownictwem Wołodymyra Paszczaka. Udało się pokryć gontowym dachem przestrzeń ołtarzową i kruchtę, jak również poddasze. I znowu środki się skończyły. Należy mieć nadzieję, że w 2014 roku restauracja tego unikatowego zabytku zostanie doprowadzona do końca. Jej uwieńczeniem byłby powrót na swoje miejsce odrestaurowanego ikonostasu. Cerkiew w Starej Skwarzawie będzie mogła wówczas godnie reprezentować bezcenne dziedzictwo drewnianej architektury Ukrainy. ■

**Dr Vasyl Slobodian**, absolwent nauk historycznych, badacz architektury sakralnej i historii. Od 1988 r. zatrudniony w instytucie zajmującym się restauracją architektury Zachodniej Ukrainy. Brał udział w przygotowaniu materiałów do projektu rekonstrukcji Siczy Zaporoskiej na wyspie Chortycy. Współautor wniosku w sprawie wpisu na Listę światowego dziedzictwa UNESCO Drewnianych cerkwi w polskim i ukraińskim regionie Karpat (2013). Opublikował wiele prac na temat historii ukraińskiej architektury sakralnej, w szczególności dotyczącej Preszowszczyzny, południowej Bukowiny, Bojkowszczyzny, Huculszczyzny i Chełmszczyzny. Autor katalogu zachowanych drewnianych cerkwi w Ukrainie i na ziemiach etnicznie z nią powiązanych.

## Przypisy

- 1 V. Slobodian, *Cerkvi Ukraini. Peremis'ka Ėparhiâ*, Lviv 1998, s. 198; V. Slobodian, *Īstoriko-arhitekturni narisi cerkov*, [w:] *Žovkivšina*, t. 5, Žovkva-Lviv-Baltimor 1998, s. 160-162.
- 2 *Źródła dziejowe*. T. XVIII, cz. 1 *Polska w XVI w. Ruś Czerwona*. Warszawa 1902, s. 164.
- 3 Tamże, s. 70.
- 4 Ī. Skočilâs, *Kniga reêstru katedratika Lvivskoi pravoslavnoi Ėparhii 1680-1686 rokov*, [w:] *Zapiski NTŠ. T. CCLVI Praci istorično-filosofs'koi sekcii*, Lviv 2008, s. 604.
- 5 Ī. Skočilâs, *Nedatovaniġ reêstr duhovenstva cerkov ġ monastiriv Lvivs'koi Ėparhii časiv Onufriâ Šumlâns'kogo*, [w:] *Zapiski...*, jw., s. 548.
- 6 Lwowskie Muzeum Narodowe im. A. Szeptyckiego, Dział Rękopisów, Rkl-17, ark. 166-166 odwr.: „Tamtejsza cerkiew pod wezwaniem Ucieczki do Egiptu Przenajświętszej Bogurodzicy – jest drewniana, kryta gontem, wymaga reperacji. (...) O. Jakiv Jahovski. (...) Prowizorzy cerkwi – parafianie w liczbie 30”.
- 7 Lwowskie Muzeum Narodowe im. A. Szeptyckiego, Dział Rękopisów, Rkl-24, ark. 338-345: „Wieś Stara Skwarzawa. Cerkiw pod wezwaniem Soboru św. Michała Archaniola, na podwalinach i w ścianach dalej aż do okna z drewna dębowego, z jednym na środku w formie kopuły sosnowym wierzchem, kryta gontem, podłogę kamienną we środku posiada, sama w sobie dosyć przestrzenna i ładna, z drzwiami na zachód dębowymi, należycie okutymi i na żelazny zamek od środka zamykana, 1715 roku (legalnie) z Glińska po spaleniu dawnej tutaj została przewieziona i przez przewielebnego o. Josyfa Kyrnyckiego, dziekana ówczesnego Źółkiewskiego pobłogosławiona. Obok niej cmentarz częściowo parkanem, a od południa płotem otoczony, bez furtki. Na cmentarzu dzwonnica z drzewa kleconą, wokół tarcicami kożuchowana, także pod gontami, na niej dzwonów niedużych 3. W cerkwi mensa z drzewa w kwadrat zbudowana, bardzo wąska i źle przymocowana. (...) Źertownik ukryty z lewej strony od ołtarza w ni-szy (framudze) ściennej. (...) Obraz Archijereja i apostołowie na blatach drewnianych staroświeckiej roboty i malowania. Obrazy miejscowe ze snycerką i jakkolwiek pomalowane. (...) Przed lokalnym obrazem Przenajświętszej Bogurodzicy stół ofiarny, na którym duchownemu zabrania się odprawiania Służby Bożej. (...) W cerkwi (nawie) na ścianach obrazów to płóciennych to drewnianych 12, wśród nich Pasja na płóciennej kurtynie (...) W babińcu obrazów malowanych na płótnie 7, dziewiąty na górze Ukrzyżowania na drewnianym blacie. Chrzcielnica na święconą wodę dębową. (...) Parafian w cerkwi 40. Bractwa i szkoły nie ma”.
- 8 Lwowskie Muzeum Narodowe im. A. Szeptyckiego, Dział Rękopisów, Rkl-24, ark. 250-252.
- 9 Lwowskie Muzeum Narodowe im. A. Szeptyckiego, Dział Rękopisów, Rkl-24, ark. 252-254: „Sciendum 3tio że przed nadaniem tegoż za Glińskiem do kierniczki w polu zbierali się ludzie z racyi iakowegoś tam poiawienia y domanych łask, y bywały tam znaczne przychody, te tedy nayiasniejszy król-wicz dysponował przez połowe na cerkiw tuteyszą, a przez drugą na kapłanów teyże cerkwi, ktorych przed tym przy niey było dwoch. Sciendum 4to iż przy rzeczoney kryniczce znajduje się cerkiw sama przez się daleko od wsi, nawet nie oparkaniona, w którey trzy razy do roku konkursy ludzi y odprawa Divinorum bywa, raz na Świętego Jana Teologa, drugi raz na Świętego Jana Chrzcziciela (...), a to nescitur ex

cujus permissione jest wprawdzie konsens na założenie kaplicy, ale cum ilausulis prout intro y ten originali produkowany ma się co do słowa: «Josyf Szumlański, Myłostyiu Bożyieiu Prawosławny Epyskop Lwowski, Hałycki y Kamieńca Podolskaho, Mytropolii Kiewskoy y wseia Russyi administrator. Wiadomo czynym wielebnomu otcu Jeżemu Wasyłewyczowy namestnykowy naszemu Źółkowskomu y Kułykowskomu, y Kamianeckomu także wsim swiaszczennykom, naypacze Hłyńskim bractwom y parochianom w okołycznosty Źółkiewskoy zostaiuczym pry błahosłowenyi naszoma archyie-reyskom. Suplikowano to nam y hradu naszomu Bractwo y parochyane oboich cerkwi Hłyńskich donosiaczy iakoby tam, na gruntach hłyńskich rużne lude miły doznaty pry studenci rożnych łask Boskich y wydenya pewnya ohladały y proszły nas o pozwolenie na budowane kaplicy pry tom że studenci dla odprawy nabożeństwa, poneważ sia tam mnohye lude w potrzebach swoich (iako nam widomo iest) udajut, za czym skłaniayuczysia do prośby pomenenych bractw pozwalaiem tam kaplicy tylko dla pomnożenia Chwały Bożoy pobudowaty, y w ney swiaszczennodiystwa odprawowaty, z ktoroy to kaplicy, albo miscia pomienenocho dochodów połowyna maiet należaty duchownym tamosznym, a druhaja połowyna na potrebu oboich cerkwey hłyńskich, a to vse buty maiut do dalszoy o tom inkwixycyi y dostowirniszaho obiasnenia, czo-ho welebnny namestnyk nasz Źółkiewski pyłne peresterihaty maiet. Данъ в Лвовѣ дня КА-го мѣсца Іюна року Божіа АХПА Іосифъ Шумланскій Еппъ Лвовс. адмѣн. метропол. м. р. (locus sigilli Epplis)». Sciendum 5to iż na akcydensa wspomniane y przychod z konkursów wyrobili sobie byli confrateres cerkwi mieyskiej żółkiewskiej iakoweś pozwolenie do zmurowania swoiey cerkwi, ale oto była z bractwem y kapłanami tey cerkwi glińskiem i nieraz kłutnia y processy, ktorym zabiegło reverendissimum officium Leopoliense w roku 1740, przez inhibicya cointuitu ię 22 mensis 9bris wydana, y teraz sub actum wizyty autentice produkowana. Spokoyne tedy podług prawa swego cerkiew y x. paroch tyteyszy wszystkiego zażywa y co do gruntów ponieważ te bifarium dzielą się na dawnieysze y poznieysze (ut priemissum est) takowe ich następuie opisanie...”.

- 10 Napisy omówione w dalszej części artykułu.
- 11 Miasto Szczekocin (Szczekotow) na szczycie Haraju wzmiankowane w *Kronice halicko-wołyńskiej* pod 1242 rokiem. Zniszczone przez wojska Batu-chana. Później, w XIV w. na stokach Haraju została założona wieś Hlińsk, która z biegiem czasu coraz bardziej podupadała. W końcu XVI w. na wschód od Hlińska, na ziemiach wsi Winniki zostało założone miasto Źółkiew.
- 12 Centralne Państwowe Archiwum Historyczne Ukrainy we Lwowie [dalej CPAHUL], f. 186, op. 5, spr. 152 *Katastralna mapa Glińska 1854 roku*.
- 13 R. Čajka, *Knâže misto Šekotin*, Lviv 2003, s. 14-15.
- 14 M. Dragan, *Ukrains'ka dekorativna riz'ba*, Kiiv 1970, s. 109; Patriarh Dimitrij (Ārema), *Īkonopis Zahidnoi Ukraini XII-XV st.*, Lviv 2005, s. 395, 396.
- 15 H. Skop-Druziuk, *Īkonostas seredini XVI st. z cerkvi Arhangela Mihaila z sela Stara Skvarâva*, [w:] *Sakral'ne mistectvo Bojkivšini. Drugi čitaniâ*, Drohobič 1997, s. 123-127.
- 16 H. Skop-Druziuk, P. Skop, *Īkonostas XVI-XVIII stolitâ iz sela Staroi Skvarâvi*, Lviv 2009.
- 17 Archiwum Państwowe w Przemyślu, ABGK, sygn. 322, str. 65 *Akt dekanalnej wizytacji 1792 roku*.

- 18 CPAHUL, f. 146, op. 20, spr. 479 *Inwentarz cerkwi 1839 roku*, s. 3.
- 19 T. Spiss, *Wykaz drewnianych cerkwi i kościołów w Galicyi*, Lwów 1912.
- 20 CPAHUL, f. 146, op. 20, spr. 479 *Inwentarz...*, jw.
- 21 Lwowskie Muzeum Narodowe im. A. Szeptyckiego, Dział Rękopisów, Rkl-24, ark. 247.
- 22 CPAHUL, f. 146, op. 20, spr. 479 *Inwentarz...*, jw.
- 23 V. Slobodian, *Īstoriko-arhitekturni...*, jw., s. 160-162.

## Bibliografia

- Čajka R., *Knāže mĪsto Œekotin*, Lviv 2003.
- Dragan M., *UkrāĪns'ka dekorativna riz'ba*, KiĪv 1970.
- Patriarh Dimitrij (Ārema), *Īkonopis ZahĪdnoi UkraĪni XII-XV st.*, Lviv 2005.
- Skočilās Ī., *Kniga reēstru katedratika LvĪvs'koi pravoslavnoi ēparhĪi 1680-1686 rokiv*, [w:] *Zapiski NTŒ. T. CCLVI Praci istoriĪno-filosofs'koi sekcĪi*, Lviv 2008.
- Skočilās Ī., *Nedatovanij reēstr duhovenstva cerkov Ī monastirĪv LvĪvs'koi ēparhĪi ĉasiv Onufriā Œumlāns'kogo*, [w:] *Zapiski NTŒ. T. CCLVI Praci istoriĪno-filosofs'koi sekcĪi*, Lviv 2008.
- Skop-Druziuk H., *Īkonostas seredini XVI st. z cerkvi Arhangela MihaĪla z sela Stara Skvarāva*, [w:] *Sakral'ne mistectvo BojkivŒini. Drugi ĉitaniā*, Drohobiĉ 1997.
- Skop-Druziuk H., Skop P., *Īkonostas XVI-XVIII stolitā iz sela Staroi Skvarāvi*, Lviv 2009.
- Slobodian V., *Cerkvi UkraĪni. Peremis'ka ēparhĪiā*, Lviv 1998.
- Slobodian V., *Īstoriko-arhitekturni narisi cerkov*, [w:] *ŒovkivŒina*, t. 5, Œovkva-Lviv-Baltimor 1998.
- Spiss T., *Wykaz drewnianych cerkwi i kościołów w Galicyi*, Lwów 1912.
- Œródla dziejowe. T. XVIII, cz. 1 Polska w XVI w. RuŒ Czerwona*. Warszawa 1902.

## Summary

### Finding of the oldest dated wooden church in Ukraine

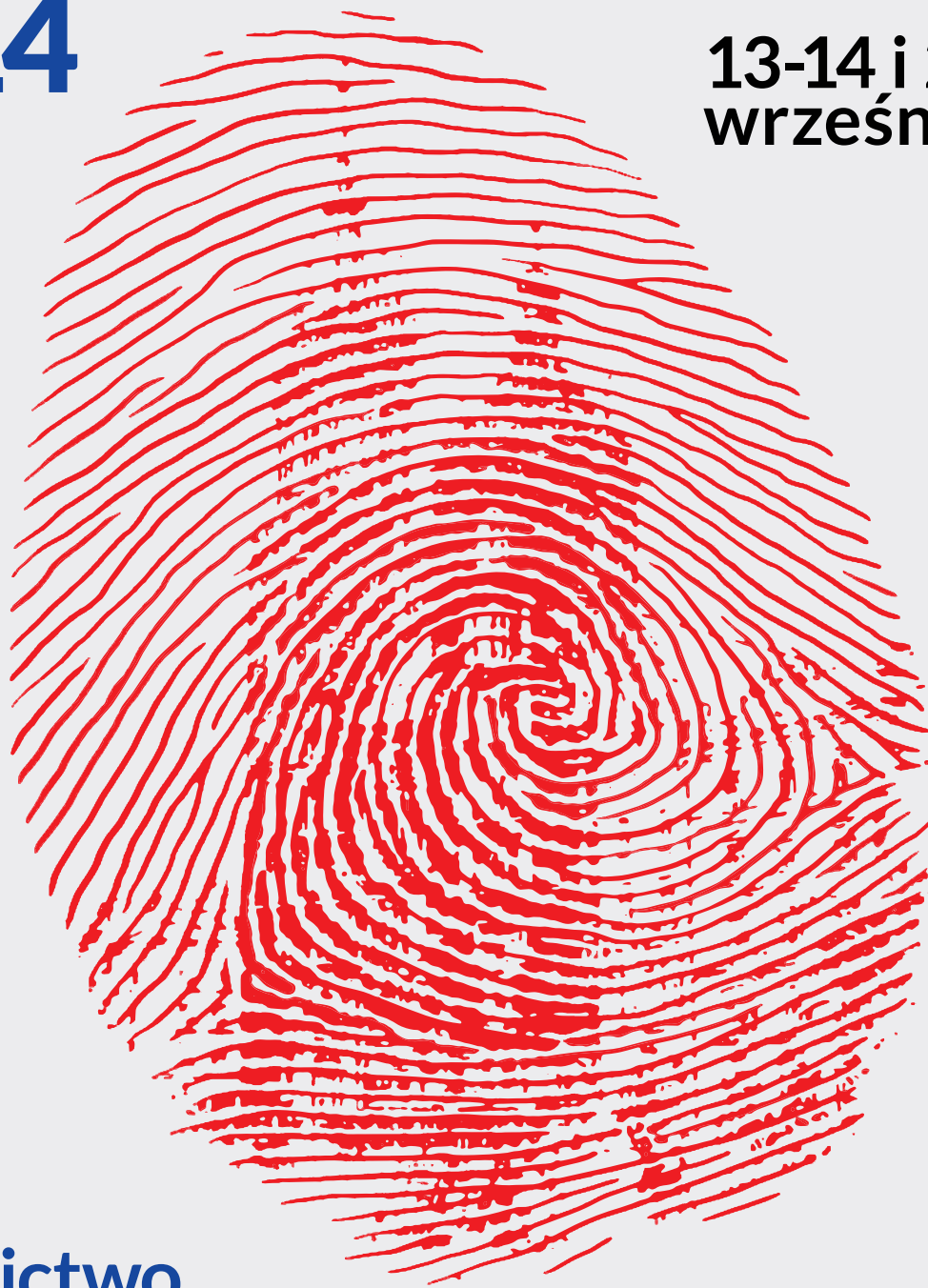
The article presents the circumstances of finding the oldest wooden *tserkva* in Ukraine, in the village Stara Skvaryava near Zhovkva. The finding was made on the occasion of creating documentation of the renovation of that disused church. The oldest references to the village Skvaryava come from 1515, and to the church itself – from 1578. The subsequent broader information regarding the church appeared in the 18th century protocols of parish visitation. The protocols contain also information about moving the church from Glinsk to Stara Skvaryava in 1715. That building is identified as a wooden single domed eastern type church from the 16th century on the basis of an analysis of sources. Along with the church, an iconostasis with icons from various periods was moved to Stara Skvaryava. Its oldest part was probably made by the masters from Przemyśl in the 16th century, and the other parts in the 17th and 19th century. The protocol of a Dean's visitation of 1792 informs that the church was restored at the end of the 18th century. From 1947 to 1989 the church was closed. Opened in the early 1990s, it was

used until completion of construction of a new brick church in 1995. The monument, abandoned since then, needed an urgent renovation.

According to some sources, the currently existing wooden church was built in 1820. However, the earlier origin of the church can be confirmed by the window openings typical of the beginning of the 18th century. The discovery in 2008 of the inscriptions on the wall of the nave: „АФИ” and „w АѲ Сей цркви С лѣтъ без осми”, allows unambiguously to date the church at 1508 and confirms the information of its moving from Glińsk. The celebrations of the quinqucentenary of the church on Michaelmas in 2008 became a true feast for all inhabitants and unified them in the pursuit of preservation and restoration of the original look of the church. In spring 2009 renovation works began and were continued in the next years when financial resources were available. Taking into consideration a unique character of the church and its original equipment, as well as the fact that this is the oldest Ukrainian wooden eastern type church with a known date of construction, it is necessary to aim at listing it in the National Register of Cultural Heritage of Ukraine.

# Europejskie Dni Dziedzictwa 2014

13-14 i 20-21  
września



Dziedzictwo  
– źródło tożsamości

[www.edd.nid.pl](http://www.edd.nid.pl)



Europejskie Dni Dziedzictwa

Wspólne działanie Rady Europy i Komisji Europejskiej



Europejskie Dni Dziedzictwa



Europejskie Dni Dziedzictwa

patronat honorowy

MINISTER  
KULTURY  
I DZIEDZICTWA  
NARODOWEGO

Ministerstwo  
Kultury  
i Dziedzictwa  
Narodowego

koordynator ogólnopolski



NARODOWY INSTYTUT  
DZIEDZICTWA  
NATIONAL HERITAGE BOARD OF POLAND

patroni medialni



SPOTKANIA  
Z ZABYTKAMI



partnerzy

