

EWA PAŁKA-ŁEBEK

Instytut Geografii, Uniwersytet Jana Kochanowskiego w Kielcach

JANINA WROŃSKA-KICZOR

Instytut Geografii, Uniwersytet Jana Kochanowskiego w Kielcach

TURYSTYKA NA OBSZARACH PARKÓW KRAJOBRAZOWYCH. STUDIUM PRZYPADKU ZESPOŁU ŚWIĘTOKRZYSKICH I NADNIDZIAŃSKICH PARKÓW KRAJOBRAZOWYCH

**TOURISM IN LANDSCAPE PARKS. THE CASE STUDY OF ŚWIĘTOKRZYSKI
AND NADNIDZIAŃSKI LANDSCAPE PARKS**

Wstęp

Transformacja ustrojowa w Polsce wywołała ożywienie procesów restrukturyzacyjnych. Wprowadzenie nowych warunków gospodarki rynkowej ujawniło negatywne zjawiska występujące m.in. na obszarach wiejskich. Wdrażane w życie strategie rozwoju obszarów wiejskich są ukierunkowywane na wielofunkcyjność. Dlatego wskazane i uzasadnione jest rozwijanie, poza działalnością rolniczą, innych, pozarolniczych funkcji.

Turystyka staje się współcześnie jedną z wiodących gałęzi gospodarki światowej. Daje ona znaczące wpływy do budżetów wielu krajów i regionów. Ponadto przyczynia się do tworzenia nowych miejsc pracy oraz stwarza szanse rozwoju lokalnej przedsiębiorczości¹. W XX wieku dużą popularność zyskała turystyka zrównoważona. Jest ona traktowana jako nowa koncepcja rozwoju turystycznego przyjaznego środowisku². Odnosi się do wszystkich rodzajów turystyki po dokonaniu stosownej „ekologizacji”. Z kolei ekoturystyka jest pojęciem węższym i oznacza formę turystyki ściśle związaną z przyrodą i rdzenną kulturą obszarów o wysokich walorach naturalnych³. Zalicza się ją do alternatywnych form turystyki.

Powstające od końca II wojny światowej różne formy ochrony przyrody tworzą systemy zachowujące różnorodność biologiczną ekosystemów. Ich funkcja ochronna jest ponadczasowa, gdyż tylko na ich obszarze mogą bez zakłóceń zachodzić procesy ewolucyjne

¹ W. Kamińska, E. Pałka-Łebek, *Obszary wiejskie jako przestrzeń wielofunkcyjna na przykładzie województwa świętokrzyskiego*, [w:] *Współczesne procesy urbanizacji obszarów wiejskich*, red. W. Kamińska, M. Mularczyk, Uniwersytet Humanistyczno-Przyrodniczy Jana Kochanowskiego, Kielce 2009, s. 111–124.

² D. Zaręba, *Ekoturystyka*, Wydawnictwo Naukowe PWN, Warszawa 2006, s. 177.

³ P.F.J. Eagles, S.F. McCool, C.D. Haynes, *Sustainable tourism in protected areas: guidelines for planning and management*, Best Practice Protected Area Guidelines Series, No 8, ed. A. Phillips, World Commission on Protected Areas WCPA, The World Conservation Union, Gland 2002.

i ekologiczne. Parki narodowe i krajobrazowe obejmują obszary o wysokich wartościach przyrodniczych, które są udostępniane do zwiedzania, a jednocześnie skłaniają turystów do akceptacji idei ochrony przyrody⁴.

Parki krajobrazowe stanowią, obok parków narodowych, jeden z podstawowych elementów systemu obszarów chronionych w Polsce. Idea tworzenia parków krajobrazowych w Polsce zrodziła się w środowisku krakowskich architektów na przełomie lat 40. i 50. XX w. Tworzą one sieć dość równomiernie rozmieszczoną na terenie kraju.

Park krajobrazowy to wielkoobszarowa forma ochrony przyrody tworzona ze względu na wartości przyrodnicze, historyczne, kulturowe oraz krajobrazowe w celu ich zachowania w warunkach rozwoju zrównoważonego. Posiada on niższy status niż park narodowy i zaliczany jest do V kategorii Międzynarodowej Unii Ochrony Przyrody⁵. Kategoria ta jest zdefiniowana jako obszar, gdzie współdziałanie człowieka i przyrody wytworzyło teren o specyficznych cechach przyrodniczych i kulturowych, często bardzo różnorodny biologicznie.

Działalność w zakresie tworzenia parków krajobrazowych rozwinęła się początkowo w wysoko rozwiniętych krajach Europy Zachodniej⁶. Ideę tworzenia parków krajobrazowych w Polsce zainicjował Z. Novak, który zaprojektował utworzenie Jurajskiego Parku Krajobrazowego⁷. Pierwsze parki w kraju powstawały w drugiej połowie lat 70. XX w. z inicjatywy województw. W tym czasie nie było jeszcze podstaw prawnych do ich tworzenia. Pojawiły się one dopiero w 1980 r.⁸

Obecnie (2017 r.) w Polsce najwięcej parków krajobrazowych występuje w województwie lubelskim (17), a najmniej w opolskim (4) i podlaskim (3). Park krajobrazowy tworzony jest w drodze uchwały sejmiku województwa po konsultacji z właściwą radą gminy.

W granicach parków krajobrazowych znajdują się tereny o cennym i mało przekształconym krajobrazie oraz o dużej wartości przyrodniczej, dorównującej niekiedy walorom parków narodowych. W parkach krajobrazowych ochronie podlega wiele cennych ekosystemów i stanowisk rzadkich gatunków zwierząt i roślin. Obejmują one również krajobrazy kulturowe z cennymi walorami, takimi jak np.: zabytki architektury i budownictwa wiejskiego, tradycyjne układy osadnicze i typy zabudowy czy formy użytkowania ziemi i działalności gospodarczej.

Jednymi z ważniejszych funkcji, jakie oprócz ochrony pełnią parki krajobrazowe, są funkcje turystyczne i edukacyjne. W zależności od walorów poszczególnych parków można w nich uprawiać różne formy turystyki. Jednak najbardziej pożądane są na tych obszarach wszelkie formy turystyki poznawczej (głównie przyrodniczej i kulturowej), turystyki

⁴ *Monografia Świętokrzyskiego Parku Narodowego*, red. S. Cieśliński, A. Kowalkowski, ŚPN, Bodzentyn–Kraków 2000, s. 629.

⁵ *Parki krajobrazowe w Polsce*, red. G. Rakowski, Wyd. IOŚ, Warszawa 2004, s. 182.

⁶ A. Jagusiewicz, *System parków krajobrazowych w Polsce*, Instytut Urbanistyki i Planowania Przestrzennego Politechniki Warszawskiej, PWN, Warszawa 1979, s. 153.

⁷ D. Ptaszycka-Jackowska, M. Baranowska-Janota, *Przyrodnicze obszary chronione. Możliwości użytkowania*, Instytut Gospodarki Przestrzennej i Komunalnej, Warszawa 1996, s. 135.

⁸ Ustawa o ochronie przyrody z dnia 16 kwietnia 2004 r., Dz. U. nr 92, poz. 880.

aktywnej (np. pieszej, rowerowej, narciarskiej, kajakowej, żeglarskiej itp.) oraz dynamicznie rozwijającej się w ostatnich latach agroturystyki.

Parki krajobrazowe powinny realizować określone cele. Do najważniejszych zalicza się:

- utrzymanie harmonijnej interakcji pomiędzy środowiskiem przyrodniczym a antropogenicznym poprzez ochronę krajobrazu, jaki został ukształtowany, oraz utrzymanie tradycyjnego rzemiosła czy użytkowania gruntów;
- zrównoważony rozwój obszarów;
- rozwój różnych form turystyki i rekreacji, w tym głównie turystyki zrównoważonej;
- inicjowanie i prowadzenie badań naukowych oraz zajęć edukacyjnych;
- wspomaganie lokalnej społeczności, np. poprzez zakup wytworzonej na miejscu żywności.

Park krajobrazowy jest obecnie najdoskonalszym modelem ochrony przyrody w XXI w., pokazującym, jak utrzymać różnorodność przyrodniczą i kulturową, jednocześnie zachowując możliwość jego użytkowania z zachowaniem zasad ekorozwoju⁹.

Celem niniejszego opracowania jest przedstawienie wybranych elementów oferty turystycznej kształtowanej w Zespole Świętokrzyskich i Nadnidziańskich Parków Krajobrazowych.

Problemy rozwoju turystyki w parkach krajobrazowych są w literaturze znacznie rzadziej poruszane niż w odniesieniu do parków narodowych. Należy zauważyć, że ze względu na znaczną liczbę użytkowników w parkach krajobrazowych kierowanie rozwojem turystyki jest na ich obszarze bardziej skomplikowane. Dyrekcje parków krajobrazowych mają stosunkowo niewielkie kompetencje, dysponują małymi budżetami i niewystarczającymi zasobami kadrowymi, aby monitorować ruch turystyczny. Dlatego istnieje uzasadniona potrzeba podjęcia badań dotyczących różnorodnych aspektów ruchu turystycznego w obrębie parków krajobrazowych.

Interesujące podejście do badania rozwoju turystyki w parkach krajobrazowych zlokalizowanych w różnych częściach Polski w aspekcie koncepcji cyklu ewolucji obszarów turystycznych przedstawili M. Kistowski i J. Kowalczyk¹⁰. Autorzy wypracowali zalecenia dla równoważenia turystyki w polskich parkach krajobrazowych w świetle przeprowadzonej oceny poziomu wdrażania zasad turystyki zrównoważonej. Istotnym osiągnięciem było także wypracowanie założeń teoretycznego modelu miejsca polskich parków krajobrazowych w cyklu ewolucji obszaru turystycznego według Butlera.

Turystyka odgrywa pierwszoplanową rolę w działalności parków krajobrazowych w Karpatach¹¹. Jednocześnie w ostatnich kilkunastu latach dostrzeżono istotność działań lokalnych władz w rozwoju turystyki na terenie tamtejszych parków¹².

⁹ M. Beresford, A. Philips, *Protected Landscapes: a conservation model for the 21st century*, Forum 17(1), The Journal of George Wright Society, Michigan 2000.

¹⁰ M. Kistowski, J. Kowalczyk, *Rozwój turystyki w wybranych parkach krajobrazowych Polski w świetle koncepcji cyklu ewolucji obszarów turystycznych*, „Problemy Ekologii Krajobrazu” 2013, t. XXXIV, s.77–85.

¹¹ B. Zawilińska, *Turystyka w działalności parków krajobrazowych w Karpatach*, „Studia nad Turystyką. Prace Geograficzne i Regionalne”, Uniwersytet Ekonomiczny, 2007, s. 303–311.

¹² B. Zawilińska, *Działania władz lokalnych w rozwoju turystyki w karpaccich parkach krajobrazowych*, „Prace Geograficzne IG i GP UJ” 2007, z. 117, s. 181–193.

W odniesieniu do Zespołu Parków Krajobrazowych Gór Świętokrzyskich i Poniżnia kwestie turystyki poruszane były w wydawanych cyklicznie od 2010 r. przez Uniwersytet Jana Kochanowskiego w Kielcach monografiach poszczególnych parków krajobrazowych. Jednak w kontekście zagadnień turystyki autorzy zwracali tam uwagę jedynie na ocenę zasobów przyrodniczych i kulturowych oraz elementów zagospodarowania turystycznego.

Metodyka badań

Zainteresowanie problematyką rozwoju funkcji turystycznej na obszarach chronionych skłoniło autorki do podjęcia badań terenowych w Zespole Świętokrzyskich i Nadnidziańskich Parków Krajobrazowych.

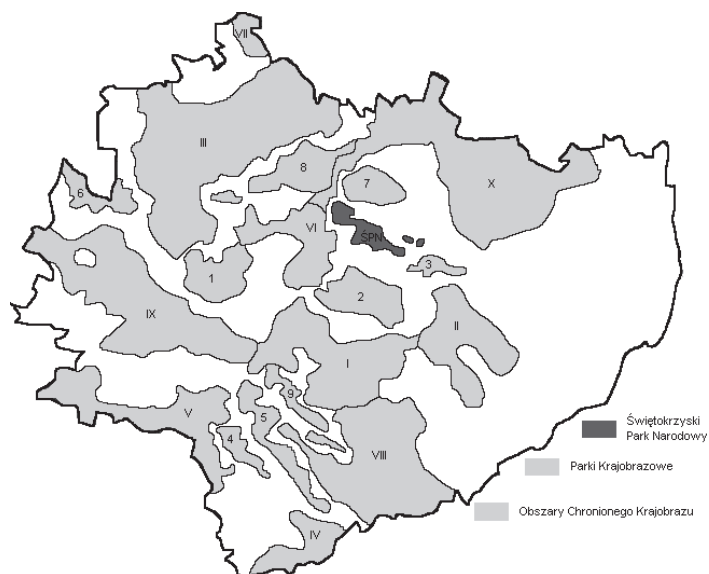
Podstawą statystyczną były opracowania tematyczne oraz dane pierwotne.

Materiał źródłowy zebrano metodą wywiadu bezpośredniego, natomiast za narzędzie badawcze posłużył kwestionariusz wywiadu ankietowego. Badania terenowe zostały przeprowadzone w 2015 r. w instytucjach, które zajmują się ruchem turystycznym na badanym obszarze. Objęły one grupę 75 respondentów, którzy mają stały kontakt z turystami i którzy byli pracownikami Zespołu Świętokrzyskich i Nadnidziańskich Parków Krajobrazowych, urzędów gmin, biur regionalnych i lokalnych organizacji turystycznych oraz punktów informacji turystycznej zlokalizowanych na badanym obszarze.

Kwestionariusz składał się z 12 pytań zamkniętych jednokrotnego i wielokrotnego wyboru oraz 2 pytań otwartych, a także metryczki, w której umieszczono pytania dotyczące płci, wieku i wykształcenia ankietowanych osób. Badanie zostało przeprowadzone drogą mailową, lecz niekiedy autorki miały bezpośredni kontakt z respondentami, dzięki czemu można było wytłumaczyć ewentualne niejasności.

Zebrane dane empiryczne po odpowiednim pogrupowaniu opracowano metodami analizy i opisu.

Zespół Świętokrzyskich i Nadnidziańskich Parków Krajobrazowych obejmuje parki krajobrazowe Gór Świętokrzyskich i Poniżnia (rys. 1), które łącznie zajmują powierzchnię 117 185 ha (z otulinami 251 229,5 ha).



Rys. 1. Obszary chronione w województwie świętokrzyskim

Parki krajobrazowe: (1) Chęcińsko-Kielecki, (2) Cisowsko-Orłowski, (3) Jeleniowski, (4) Kozubowski, (5) Nadnidziański, (6) Przedborski, (7) Sieradowicki, (8) Suchedniowsko-Oblęgarski, (9) Szaniecki; obszary chronionego krajobrazu: (I) Chmielnicko-Szydłowski, (II) Jeleniowski-Staszowski, (III) Konecko-Łopuszański, (IV) Koszycko-Opatowiecki, (V) Miechowsko-Działoszycki, (VI) Podkielecki, (VII) Przysusko-Szydłowiecki, (VIII) Solecko-Pacanowski, (IX) Włoszczowsko-Jędrzejowski, (X) Doliny Kamiennej

Źródło: E. Pałka, *Uwarunkowania i procesy rozwoju agroturystyki. Przykład województwa świętokrzyskiego*, Wydawnictwo Uniwersytetu Jana Kochanowskiego, Kielce 2015, s. 333, zmienione.

Aktualnie brakuje cyklicznych pomiarów wielkości i struktury ruchu turystycznego w Świętokrzyskich i Nadnidziańskich Parkach Krajobrazowych.

Analiza ruchu turystycznego na obszarze badanych parków krajobrazowych

Realizując badania terenowe, zwrócono uwagę zarówno na wielkość, jak i strukturę ruchu turystycznego zarejestrowanego w 2015 r.

Według wskazań respondentów, opartych na liczbie sprzedanych biletów oraz rejestracji grup zorganizowanych, najmłodszy park krajobrazowy w województwie świętokrzyskim, tj. Chęcińsko-Kielecki, odwiedziło w 2015 r. aż ok. 160 tys. turystów. Natomiast mniej popularne parki krajobrazowe na Ponidziu odwiedziło zaledwie kilka tysięcy turystów. Porównując te liczby, należy wziąć pod uwagę przede wszystkim odmienne walory turystyczne występujące w poszczególnych parkach.

W przeprowadzonych badaniach ankietowani przedstawiciele branży turystycznej, na podstawie liczby sprzedanych biletów w najważniejszych obiektach turystycznych, spisów dokonanych rezerwacji oraz własnych doświadczeń zawodowych i obserwacji, wskazali konkretne grupy turystów odwiedzających badane parki krajobrazowe (tab. 1).

Tab. 1. Grupy turystów odwiedzających Świętokrzyskie i Nadnidziańskie Parki Krajobrazowe

Park krajobrazowy	Dominujący typ turystów		
	Indywidualny	Grupowy	Różny
Chęcińsko-Kielecki			x
Cisowsko-Orłowski			x
Jeleniowski			x
Kozubowski	x		
Nadnidziański			x
Przedborski	x		
Sieradowicki			x
Suchedniowsko-Oblęgarski		x	
Szaniecki	x		

Źródło: opracowanie własne na podstawie badań terenowych.

Najczęściej wymieniali oni różne grupy turystów. Wskazuje to na fakt, iż parki krajobrazowe są miejscami chętnie wybieranymi zarówno przez grupy zorganizowane (głównie wycieczki szkolne), jak i turystów indywidualnych. Jedynie Suchedniowsko-Oblęgarski Park Krajobrazowy nastawiony jest na obsługę grup. Ma to związek z nagromadzeniem na jego terenie specyficznych walorów przyrodniczych i kulturowych (liczne rezerwy, szlaki turystyczne, obiekty muzealne, zabytki), przez co jest to miejsce realizacji wycieczek szkolnych.

Znaczące możliwości rozwoju funkcji turystycznej stwarzają także parki krajobrazowe Ponidzia, tj.: Kozubowski, Nadnidziański i Szaniecki. Oferują one odmienne walory turystyczne. W parkach tych przeważali turyści indywidualni. Obiekty tam zlokalizowane umożliwiają spędzania wolnego czasu na różne sposoby, z wykorzystaniem oferty imprez, w tym również przez kuracjuszy zlokalizowanego w niedużej odległości Buska-Zdroju i Solca-Zdroju.

Zdecydowanie największą różnorodność form turystyki można zauważyć w Zespole Parków Krajobrazowych Gór Świętokrzyskich (tj. Cisowsko-Orłowski, Sieradowicki, Jeleniowski oraz Suchedniowsko-Oblęgarski). Występują tam szlaki rowerowe, piesze narciarskie, wodne oraz ścieżki dydaktyczne. Turystów przyciąga bliska lokalizacja siedziby Świętokrzyskiego Parku Narodowego i Centrum Tradycji i Turystyki Gór Świętokrzyskich, a także różnorodne walory wypoczynkowe oraz zróżnicowane dziedzictwo kulturowe. Parki te tworzą oferty turystyczne, które są atrakcyjne dla osób preferujących różne formy turystyki.

Do ankietowanych osób zwrócono się z zapytaniem o konkretne formy turystyki, do rozwoju których predysponowany jest konkretny park krajobrazowy. Respondenci wskazywali najczęściej różne formy turystyki aktywnej (np. piesza, wodna, rowerowa czy narciarska) (tab. 2). Sygnalizowali także potrzebę rozwoju edukacji ekologicznej. Jest to w pełni uzasadnione, biorąc pod uwagę cele istnienia tych obszarów chronionych. Na podkreślenie zasługuje również fakt, że we wszystkich badanych parkach krajobrazowych istnieje możliwość pozyskiwania i pogłębiania wiedzy krajoznawczej.

W Chęcińsko-Kieleckim, Nadnidziańskim i Szanieckim Parku Krajobrazowym do form turystyki zaliczono także kategorię „inne” (tab. 2). W przypadku pierwszego z nich ankietowani wskazali warunki do uprawiania triathlonu, zaś w Nadnidziańskim – do szybownictwa i paralotniarstwa, czyli aktywności fizycznych cieszących się w Polsce coraz większą popularnością. Z kolei część Szanieckiego Parku Krajobrazowego leży na terenie gminy Chmielnik, w której, w miejscowości Piotrowice, zlokalizowane są Sanktuarium Matki Bożej Loretańskiej i Karmelicki Dom Rekolekcyjny, stwarzające możliwości turystyki religijnej.

Tab. 2. Formy turystyki w Świętokrzyskich i Nadnidziańskich Parkach Krajobrazowych

Formy turystyki	Park								
	1	2	3	4	5	6	7	8	9
Piesza	x	x	x	x	x	x	x	x	x
Rowerowa	x	x	x	x	x	x	x	x	x
Wodna	x				x			x	
Konna	x	x			x				
Narciarska		x						x	
Wypoczynkowa	x	x	x	x	x			x	
Edukacyjna	x	x	x	x	x		x	x	x
Wędkarska	x				x			x	
Krajoznawcza	x	x	x	x	x	x	x	x	x
Zbieranie runa leśnego	x	x	x				x	x	
Inne	x				x				x

Cyfry oznaczają parki krajobrazowe: 1 – Chęcińsko-Kielecki, 2 – Cisowsko-Orłowski, 3 – Jeleniowski, 4 – Kozubowski, 5 – Nadnidziański, 6 – Przedborski, 7 – Sieradowicki, 8 – Suchedniowsko-Oblęgarski, 9 – Szaniecki.

Źródło: opracowanie własne na podstawie badań terenowych.

Z możliwościami uprawiania różnych form turystyki ściśle wiąże się zjawisko sezonowości ruchu turystycznego, które obserwowane jest na badanych obszarach chronionych. W większości z nich ruch turystyczny trwa od kwietnia do września. Można jednak dostrzec niewielkie odstępstwa. W Cisowsko-Orłowskim i Suchedniowsko-Oblęgarskim Parku Krajobrazowym, gdzie w sezonie zimowym turyści okresowo mogą uprawiać narciarstwo zjazdowe czy biegowe, okazjonalnie korzystają oni z walorów parku również np. w okresie ferii zimowych lub podczas

weekendów. W Chęcińsko-Kieleckim i Suchedniowsko-Oblęgorskim Parku Krajobrazowym sezon turystyczny trwa najdłużej, co wynika z bliskości położenia względem miasta Kielce. Natomiast w przypadku Kozubowskiego, Przedborskiego i Szanieckiego Parku Krajobrazowego sezon trwa najkrócej, ponieważ w parkach tych najwięcej turystów jest przyjmowanych w okresie od maja do sierpnia. Ma to związek z występowaniem określonych walorów turystycznych, umożliwiających uprawianie wybranych form turystyki głównie w miesiącach letnich.

Na wielkość oraz strukturę ruchu turystycznego rozwijającego się w parkach krajobrazowych istotny wpływ wywiera dostępność komunikacyjna. W przeprowadzonych badaniach zwrócono uwagę na wybierane przez turystów środki transportu. Najbardziej rozpowszechniony wśród turystów jest transport własnym samochodem (tab. 4). Wynika to z wygody podróżujących i możliwości dotarcia do różnych miejsc w stosunkowo krótkim czasie.

Tab. 3. Sezonowość ruchu turystycznego w Świętokrzyskich i Nadnidziańskich Parkach Krajobrazowych

Sezon turystyczny	Park								
	1	2	3	4	5	6	7	8	9
Styczeń		x						x	
Luty		x						x	
Marzec	x							x	
Kwiecień	x	x	x		x		x	x	
Maj	x	x	x	x	x	x	x	x	x
Czerwiec	x	x	x	x	x	x	x	x	x
Lipiec	x	x	x	x	x	x	x	x	x
Sierpień	x	x	x	x	x	x	x	x	x
Wrzesień	x	x	x		x		x	x	
Październik	x							x	
Listopad									
Grudzień		x						x	

Objaśnienia cyfr – patrz tab. 2.

Źródło: opracowanie własne na podstawie badań terenowych.

Drugim środkiem transportu najczęściej wybieranym przez turystów odwiedzających Świętokrzyskie i Nadnidziańskie Parki Krajobrazowe jest autokar lub bus, często zamawiany na potrzeby konkretnych grup odbiorców. W ostatnich latach coraz większą popularność zyskuje wybieranie przez turystów tzw. ekologicznych środków transportu. Sprzyjają temu coraz gęstsza sieć ścieżek rowerowych, nowo powstały wschodni szlak rowerowy Green Velo¹³, którego utworzenie sfinansowane zostało z Programu Rozwój Polski Wschodniej, a także bliskie położenie w stosunku do istniejącej sieci osadniczej.

¹³ www.greenvelo.pl [5.02.2017].

Wielkość i stopień rozwoju funkcji turystycznej na obszarach chronionych uzależnione są od nagromadzenia różnorodnych walorów turystycznych. Dlatego uwagę respondentów zwrócono na atrakcje, które w największym stopniu przyciągają turystów na badany obszar (rys. 2). Wśród różnorodnych walorów przyrodniczych najczęściej wskazywali oni walory krajobrazowe (28% wskazań), obecność kompleksów leśnych (23%), rzeźbę terenu (18%), zbiorniki wodne (11%). Stwarzają one możliwość rozwoju różnych form turystyki. Dużo rzadziej ankietowani wskazywali florę (9%) czy faunę (6%), co tylko potwierdza, że przeciętni indywidualni turyści nie zwracają na te elementy środowiska przyrodniczego aż tak dużej uwagi.

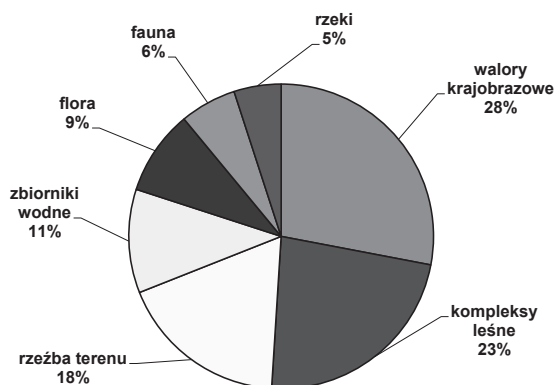
Tab. 4. Ocena dostępności komunikacyjnej Świętokrzyskich i Nadnidziańskich Parków Krajobrazowych

Formy transportu	Park								
	1	2	3	4	5	6	7	8	9
Samochód	x	x	x	x	x	x	x	x	x
Pociąg					x			x	
Autobus PKS		x							
Autokar/bus	x	x	x		x	x		x	
Rower	x				x			x	
Pieszno				x					x
Inne									

Objaśnienia cyfr – patrz tab. 2.

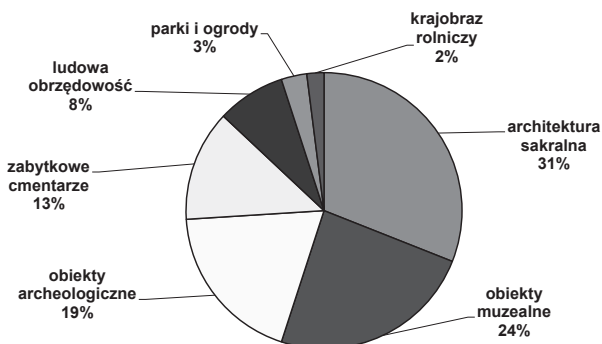
Źródło: opracowanie własne na podstawie badań terenowych.

Spośród różnorodnych elementów dziedzictwa kulturowego ankietowani przedstawiciele branży turystycznej za najbardziej atrakcyjne uznali: obiekty architektury sakralnej (31%; rys. 3), obiekty muzealne (24%), obiekty archeologiczne (19%) oraz zabytkowe cmentarze (13%). Jako mniej interesujące dla turystów oceniono: ludową obrzędowość (8%), parki i ogrody (3%) oraz rolniczy krajobraz (2%). Spowodowane jest to częstym powtarzaniem w materiałach promocyjnych tych samych informacji, głównie o najpowszechniej znanych atrakcjach, i pomijaniem innych, nie mniej cennych obiektów. Brakuje ponadto najbardziej dziś dostępnych interaktywnych form promowania dziedzictwa kulturowego.



Rys. 2. Najważniejsze atrakcje przyrodnicze Świętokrzyskich i Nadnidziańskich Parków Krajobrazowych (w opinii respondentów)

Źródło: opracowanie własne na podstawie badań terenowych.

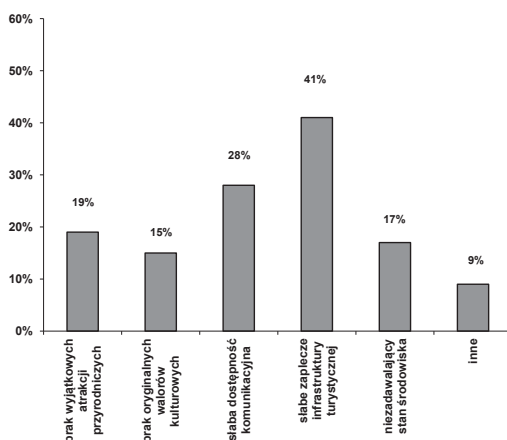


Rys. 3. Najważniejsze atrakcje dziedzictwa kulturowego Świętokrzyskich i Nadnidziańskich Parków Krajobrazowych (w opinii respondentów)

Źródło: opracowanie własne na podstawie badań terenowych.

W celu rozwoju gospodarki turystycznej na jakimś obszarze niezbędne jest dążenie do wzmocnienia silnych stron atrakcyjności turystycznej oraz ograniczenie słabych. Przeprowadzając badania terenowe, zwrócono również uwagę na te kwestie (rys. 4 i 5).

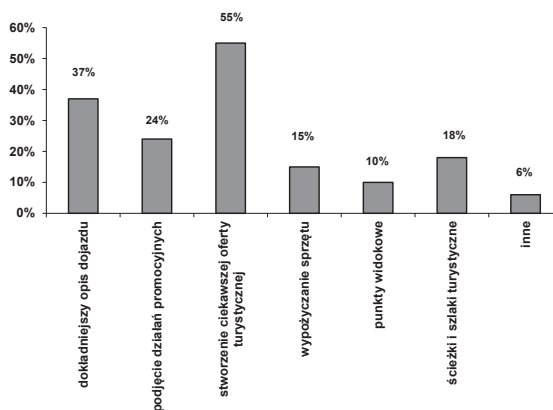
W opinii respondentów najczęściej wskazywanymi trudnościami były (rys. 4): słabe zaplecze infrastruktury turystycznej (41%), słaba dostępność komunikacyjna (28%), brak wyjątkowych atrakcji przyrodniczych (19%) oraz niezadowolający stan środowiska (17%).



Rys. 4. Słabe strony atrakcyjności turystycznej w Świętokrzyskich i Nadnidziańskich Parkach Krajobrazowych (w opinii respondentów)

Źródło: opracowanie własne na podstawie badań terenowych.

Szukając możliwości poprawienia atrakcyjności badanych parków krajobrazowych i uwzględniając funkcje przez nie pełnione, bardzo istotne staje się zaspokajanie potrzeb, z jednej strony ekologicznych – w odniesieniu do środowiska przyrodniczego, z drugiej zaś strony rekreacyjnych – w odniesieniu do turystów. W świetle opinii respondentów w stosunku do Świętokrzyskich i Nadnidziańskich Parków Krajobrazowych najistotniejsze są działania mające na celu stworzenie ciekawszej oferty turystycznej (55% wskazań; rys. 5), dokładniejszy opis dróg dojazdowych (37%) oraz podjęcie konkretnych działań promocyjnych (24%).

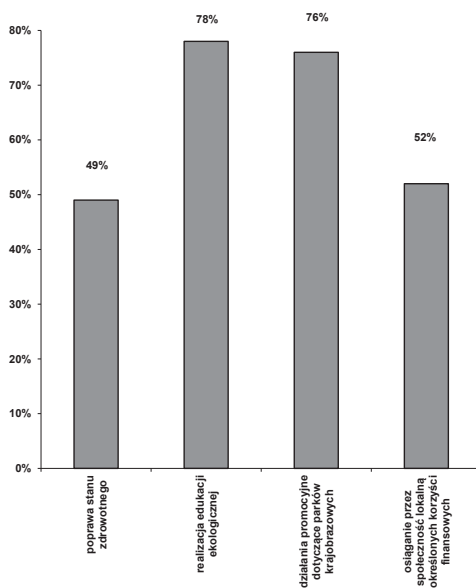


Rys. 5. Czynniki poprawiające atrakcyjność turystyczną w Świętokrzyskich i Nadnidziańskich Parkach Krajobrazowych

Źródło: opracowanie własne na podstawie badań terenowych.

Trzeba mieć jednak na uwadze, że poprawa atrakcyjności turystycznej w Świętokrzyskich i Nadnidziańskich Parkach Krajobrazowych, czyniona w oparciu o powyższe działania, jest nie tylko uzależniona od aktywności Zarządu Parków, ale i od istniejącej współpracy różnorodnych podmiotów funkcjonujących na obszarze badań. Pomocne może także być odpowiednie propagowanie świadomości w lokalnym społeczeństwie oraz kształtowanie jego aktywności i przedsiębiorczości.

Respondenci stwierdzili, iż rozwój turystyki na obszarach chronionych wpływa na rozprzestrzenianie się informacji na temat Świętokrzyskich i Nadnidziańskich Parków Krajobrazowych. Tworzenie ofert turystycznych w Świętokrzyskich i Nadnidziańskich Parkach Krajobrazowych oraz napływ turystów najczęściej przyczyniają się do realizacji edukacji ekologicznej (78% wskazań; rys. 6) oraz promocji parków w świadomości społeczeństwa (76%).

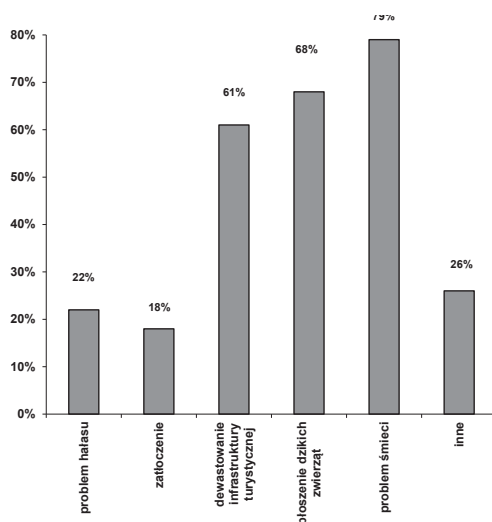


Rys. 6. Pozytywne aspekty rozwoju turystyki w Świętokrzyskich i Nadnidziańskich Parkach Krajobrazowych

Źródło: opracowanie własne na podstawie badań terenowych.

Respondenci wskazali również negatywne, ich zdaniem, skutki rozwoju turystyki na badanym obszarze (rys. 7). Najczęściej zaliczali do nich: problem śmieci (79%), płoszenie dzikich zwierząt (68%), a także zjawisko niszczenia infrastruktury turystycznej (61%).

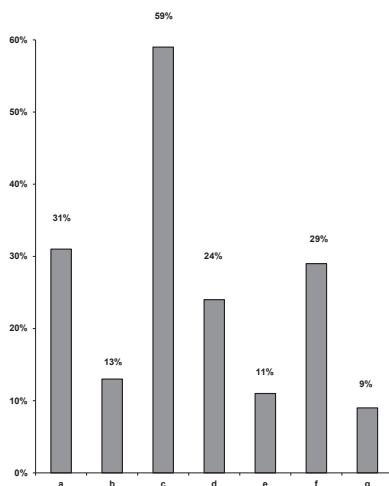
Próbując wyeliminować wskazane negatywne aspekty, należy wprowadzić bardziej skuteczne działania kontrolne, rygorystyczny system kar za degradację środowiska oraz rozbudzać postawy proekologiczne i propagować edukację ekologiczną.



Rys. 7. Negatywne aspekty rozwoju turystyki w Świętokrzyskich i Nadidziańskich Parkach Krajobrazowych

Źródło: opracowanie własne na podstawie badań terenowych.

Według opinii respondentów jednym z ważniejszych czynników hamujących rozwój turystyki na badanym obszarze jest brak wystarczającej liczby pracowników (rys. 8). Niedobory kadrowe wynikają z ograniczonych możliwości budżetowych Zespołu Świętokrzyskich i Nadidziańskich Parków Krajobrazowych. Ponadto wskazane jest przygotowanie konkretnych ofert turystycznych ukierunkowanych na określone grupy odbiorców usług. W dobie gospodarki rynkowej skonfrontowanie sfery podażowej ze sferą popytową wydaje się być bardzo istotne. Należy również wspomnieć, iż rozwój turystyki na obszarach chronionych jest także uzależniony od zaangażowania różnorodnych podmiotów oraz prowadzonej przez nie współpracy.



Rys. 8. Główne problemy rozwoju turystyki w Świętokrzyskich i Nadnidziańskich Parkach Krajobrazowych. Objaśnienie liter: a – niezadawalający stan infrastruktury turystycznej (np. brak lub zbyt mała liczba miejsc noclegowych, miejsc do odpoczynku dla turystów, obiektów gastronomicznych), b – mała liczba i jakość ścieżek i szlaków turystycznych (w tym przeznaczonych dla określonych grup odbiorców), c – braki kadrowe wśród pracowników, którzy mogliby podjąć się organizacji ruchu turystycznego, d – brak lub słabe zainteresowanie lokalnych władz turystyką, e – brak środków finansowych na realizację przedsięwzięć turystycznych, f – brak kompleksowych, cyklicznych badań ruchu turystycznego, g – inne

Źródło: opracowanie własne na podstawie badań terenowych.

Podsumowanie

Przeprowadzone badania terenowe umożliwiły sformułowanie następujących wniosków:

1. Świętokrzyskie parki krajobrazowe są miejscem chętnie wybieranym zarówno przez zorganizowane grupy, jak i indywidualnych turystów. W parkach krajobrazowych Poniżnia przeważają natomiast turyści indywidualni.
2. Największą różnorodnością rozwijanych form turystyki odznaczają się parki krajobrazowe Gór Świętokrzyskich. Tworzone tam oferty turystyczne przyciągają osoby preferujące różne formy turystyki aktywnej.
3. W większości badanych parków krajobrazowych ruch turystyczny rozwija się szczególnie w okresie od kwietnia do września.
4. Do najważniejszych atrakcji przyrodniczych Zespołu Świętokrzyskich i Nadnidziańskich Parków Krajobrazowych respondenci zaliczyli walory krajobrazowe, obecność kompleksów leśnych i zbiorników wodnych oraz rzeźbę terenu. Natomiast jako najważniejsze atrakcje dziedzictwa kulturowego wskazali obiekty architektury sakralnej, obiekty muzealne i archeologiczne oraz zabytkowe cmentarze.

5. Za najważniejsze trudności w rozwoju ruchu turystycznego uznano niezadawalające zaplecze infrastruktury turystycznej, słabą dostępność komunikacyjną, brak wyjątkowych atrakcji oraz stan środowiska.
6. W Zespole Świętokrzyskich i Nadnidziańskich Parków Krajobrazowych brakuje kompleksowej oferty turystycznej ukierunkowanej na określone grupy odbiorców. Jest to spowodowane zbyt małą liczbą pracowników, niewielkimi funduszami oraz słabą współpracą lokalnych mieszkańców i podmiotów gospodarczych z Zarządem Parków.
7. Do negatywnych skutków rozwoju turystyki na badanym obszarze ankietowani zaliczyli problem odpadów, niekorzystny wpływ na faunę i florę oraz zjawisko niszczenia infrastruktury turystycznej.

Przeprowadzone na potrzeby niniejszego opracowania badania sondażowe potwierdzają potrzebę organizacji cyklicznych, szerszych badań na obszarach polskich parków krajobrazowych, również w kontekście rozwoju turystyki. Autorki opracowania ufają, iż niniejsza praca jest przyczynkiem do podjęcia tego typu badań naukowych w przyszłości.

Bibliografia

- Beresford M., Philips A., *Protected Landscapes: a conservation model for the 21st century*, Forum 17(1), The Journal of George Wright Society, Michigan 2000.
- Eagles P.F.J., McCool S.F., Haynes C.D., *Sustainable tourism in protected areas: guidelines for planning and management*, Best Practice Protected Area Guidelines Series, No 8, ed. A. Phillips, World Commission on Protected Areas WCPA, The World Conservation Union, Gland 2002.
- Jagusiewicz A., *System parków krajobrazowych w Polsce*, Instytut Urbanistyki i Planowania Przemysłowego Politechniki Warszawskiej, PWN, Warszawa 1979.
- Kamińska W., Pałka-Łebek E., *Obszary wiejskie jako przestrzeń wielofunkcyjna na przykładzie województwa świętokrzyskiego*, [w:] *Współczesne procesy urbanizacji obszarów wiejskich*, red. W. Kamińska, M. Mularczyk, Uniwersytet Humanistyczno-Przyrodniczy Jana Kochanowskiego, Kielce 2009.
- Kistowski M., Kowalczyk J., *Rozwój turystyki w wybranych parkach krajobrazowych Polski w świetle koncepcji cyklu ewolucji obszarów turystycznych*, „Problemy Ekologii Krajobrazu” 2013, t. XXXIV. *Monografia Świętokrzyskiego Parku Narodowego*, red. S. Cieśliński, A. Kowalkowski, ŚPN, Bzdentyń–Kraków 2000.
- Pałka E., *Uwarunkowania i procesy rozwoju agroturystyki. Przykład województwa świętokrzyskiego*, Wyd. Uniwersytetu Jana Kochanowskiego, Kielce 2015.
- Parki krajobrazowe w Polsce*, red. G. Rakowski, Wyd. IOŚ, Warszawa 2004.
- Ptaszycka-Jackowska D., Baranowska-Janota M., *Przyrodnicze obszary chronione. Możliwości użytkowania*, Instytut Gospodarki Przestrzennej i Komunalnej, Warszawa 1996.
- Ustawa o ochronie przyrody z dnia 16 kwietnia 2004 r., Dz. U. nr 92, poz. 880.
- Zawilińska B., *Turystyka w działalności parków krajobrazowych w Karpatach*, „Studia nad Turystyką. Prace Geograficzne i Regionalne”, Uniwersytet Ekonomiczny, 2007.
- Zawilińska B., *Działania władz lokalnych w rozwoju turystyki w karpaccich parkach krajobrazowych*, „Prace Geograficzne IG i GP UJ” 2007, z. 117.
- Zaręba D., *Ekoturystyka*, Wydawnictwo Naukowe PWN, Warszawa 2006.

Strony internetowe

www.greenvelo.pl [5.02.2017].

Streszczenie

Opracowanie dotyczy wybranych aspektów oferty turystycznej kształtowanej w parkach krajobrazowych. Jako przykład do analizy został wybrany Zespół Świętokrzyskich i Nadnidziańskich Parków Krajobrazowych.

Rozwój funkcji turystycznej oraz zjawisko ruchu turystycznego w badanym regionie nie były w sposób ciągły monitorowane. Stąd istnieje potrzeba podjęcia tego rodzaju badań w regionie oraz innych parkach krajobrazowych w Polsce.

Wskazane jest przygotowanie na badanym obszarze odpowiednich ofert turystycznych zarówno dla turystów indywidualnych, jak i grup zorganizowanych. Tego typu oferty winny zostać opracowane dla poszczególnych turystycznych segmentów rynkowych. W badanych parkach krajobrazowych stwierdzono niewystarczające zasoby kadrowe, dysponowanie małymi budżetami i słabą współpracę pomiędzy miejscową społecznością, lokalną administracją i różnorodnymi organizacjami branżowymi. Miejscowa ludność nie zawsze dostrzega korzyści, jakie stwarza rozwój turystyki.

Niniejsza praca jest przyczynkiem do podjęcia tego typu badań w innych parkach krajobrazowych.

Słowa kluczowe: obszary wiejskie, środowisko przyrodnicze, krajobraz, oferta turystyczna, park krajobrazowy

Abstract

This scientific research shows some aspects of tourist offer in landscaped parks. Świętokrzyskie and Nadnidziańskie Landscape Parks in central Poland, were chosen as case study.

The development of tourist function and tourist traffic effect in this region has been accidental and has never been constantly monitored. There is a need of complex, repetitive research in the region and in other landscape parks in Poland.

The complex tourist offers in Świętokrzyskie and Nadnidziańskie landscaped parks should be prepared both to individual and groups of tourists. These offers should be suitable for specific segments of tourists. This is the result from the lack of specialists workers in landscaped parks, limited funds and weak cooperation between people and different organizations. Also local societies and administration in parks should work together. The local society has not always perceived the benefit, which tourism in landscaped parks can have.

The similar research may be done in other Polish landscaped parks.

Key words: rural areas, natural environment, landscape, tourist offer, landscaped park

NOTKA O AUTORKACH:

Dr Ewa Pałka-Łebek, Uniwersytet Jana Kochanowskiego w Kielcach, specjalność: geografia społeczno-ekonomiczna, zainteresowania: wielofunkcyjny rozwój obszarów wiejskich, pozarolnicza aktywność na obszarach wiejskich, agroturystyka.

Dr inż. Janina Wrońska-Kiczor, Uniwersytet Jana Kochanowskiego w Kielcach, specjalność: nauki rolnicze, zainteresowania: problematyka przekształceń strukturalnych w rolnictwie, ze szczególnym uwzględnieniem przemian struktury agrarnej, wielofunkcyjności wsi i rolnictwa.