

MARTA KIGHTLEY  
Szkoła Główna Handlowa

## Konsumpcja w Republice Korei

### Wstęp

Artykuł jest kontynuacją opracowania ukazującego wpływ proeksportowej strategii na rozwój gospodarczy Republiki Korei<sup>1</sup> i konsumpcję prywatną, opublikowanego w poprzednim numerze czasopisma (Kightley, 2013a). Nawiązuje on do znaczących przemian gospodarczych, które były rezultatem działań starszego pokolenia Koreańczyków i stanowią tło dla współczesnych przeobrażeń w konsumpcji w Korei. Jednocześnie przedstawia obraz aktualnej konsumpcji w Korei oraz zmiany, jakie w niej się dokonują.

Republika Korei należy do grupy krajów rozwiniętych. Dochód narodowy brutto na jednego mieszkańca według parytetu siły nabywczej wynosi 31 000 dol.<sup>2</sup> Obecnie Korea jest jednym z największych producentów przemysłowych na świecie i siódmym eksporterem<sup>3</sup>, jej PKB w cenach bieżących wynosi 1200 mld dol.<sup>4</sup> W drugiej połowie XX wieku Korea stała się areną cudu gospodarczego. Po wojnie koreańskiej zniszczone i niemal całkowicie rolnicze południe Półwyspu Koreańskiego należało do najuboższych krajów na świecie. Intensywny rozwój gospodarczy zapoczątkowany został przez juntę wojskową, która przejęła władzę w państwie w 1961 r. Realizacja strategii, mającej na celu przyspieszone przejście kolejnych etapów rozwoju gospodarczego od przemysłu lekkiego, przez ciężki i chemiczny, po rozwój przemysłu opartego na technologiach teleinformatycznych, przyniosła ogromny sukces. Kluczowe dla powodzenia projektu rozwojowego były z jednej strony ścisła współpraca między państwem i największymi czebolami<sup>5</sup>, z drugiej zaś konsekwentny nacisk władz na wzrost eksportu. Polityce tej towarzyszyły selektywny dobór inwestorów zagranicznych i ochrona rynku wewnętrznego. Lata intensywnego rozwoju gospodarczego to czas podporządkowania interesów pracowników i konsumentów budowaniu przemysłu krajowego. Charakteryzowały je złe warunki pracy, powolny wzrost wynagrodzeń, brak ochrony społecznej, znaczne ograniczenie konsumpcji

<sup>1</sup> Dalej Korea.

<sup>2</sup> World Bank, <http://databank.worldbank.org/> [dostęp: 08.03.2014].

<sup>3</sup> WTO, <http://stat.wto.org/> [dostęp: 08.03.2014].

<sup>4</sup> Bank of Korea <http://ecos.bok.or.kr/> [dostęp: 08.03.2014].

<sup>5</sup> Nazwa czebol odnosi się do koreańskich koncernów, nad którymi kontrolę sprawuje rodzina założycielska. Podmioty te charakteryzują się niezwykle zdzywersyfikowaną formą działalności. Zwykle składają się z wielu przedsiębiorstw powiązanych kapitałowo. Wśród najbardziej znanych na świecie czebolów znajduje się Samsung, Hyundai, LG.

oraz dostępu do dóbr luksusowych. Dopiero lata dziewięćdziesiąte XX wieku przyniosły w tym względzie znaczącą zmianę. Dziś Korea należy do krajów o wysokim dochodzie. Przeciętne gospodarstwo domowe przeznacza na konsumpcję w przybliżeniu równowartość 7100 zł miesięcznie<sup>6</sup>, a popyt na dobra luksusowe w relacji do PKB przekracza wydatki na ten cel zbliżonego kulturowo, lecz znacznie zamożniejszego społeczeństwa japońskiego.

## Zmiany w konsumpcji prywatnej

Udział konsumpcji prywatnej w PKB Korei spadał od chwili wprowadzenia polityki prorozwojowej w 1961 r. z poziomu przekraczającego 80% do nieco ponad 50% PKB na początku lat dziewięćdziesiątych. Od tego czasu nie ulegał większym wahaniom (Barnett et al., 2012). Zmiany te związane były z szybkim wzrostem PKB, osiąganym głównie przez duży przyrost eksportu i nieco wolniejszy przyrost konsumpcji prywatnej (wykres 1). Od początku lat siedemdziesiątych do początku lat dziewięćdziesiątych wzrost konsumpcji przyczyniał się do wzrostu PKB średnio o 5 pkt. proc. i charakteryzował się mniejszymi wahaniami niż pozostałe składowe PKB. W pierwszych dekadach realizacji programu przyspieszonego wzrostu gospodarczego państwo prowadziło politykę ograniczania konsumpcji prywatnej na rzecz wzrostu oszczędności, które obok innych środków krajowych i zagranicznych przyczyniały się do finansowania gigantycznych projektów inwestycyjnych. Wśród narzędzi ograniczania konsumpcji prywatnej należy wymienić: długo utrzymujący się niski poziom wynagrodzeń, wzrost oprocentowania depozytów, kampanie społeczne nakłaniające ludność do oszczędzania, ograniczenie podaży niektórych dóbr konsumpcyjnych produkowanych w kraju na rynek wewnętrzny (dotyczyło to między innymi telewizorów kolorowych i samochodów), zakaz importu dóbr luksusowych (Kightley, 2013). Działania te, obok rosnących wynagrodzeń, prowadziły do wzrostu oszczędności prywatnych. Jeszcze w pierwszej połowie lat dziewięćdziesiątych XX wieku dochodziły one do 23% dochodu do dyspozycji<sup>7</sup>. Ich wysoki poziom utrzymywał się do wybuchu kryzysu azjatyckiego w 1997 r.

Kryzys azjatycki, jak również zastosowane wówczas narzędzia polityki państwa na trwałe zmieniły zachowania koreańskich gospodarstw domowych. Kryzys przyniósł gwałtowny spadek PKB (o 5,7%) w 1998 r. i pociągnął za sobą jeszcze silniejsze obniżenie się konsumpcji prywatnej (o 12,5%). Jednym ze sposobów pobudzenia gospodarki zastosowanym przez państwo było zwiększenie wydatków konsumpcyjnych gospodarstw domowych poprzez popularyzację kart kredytowych. Działania te okazały się tak skuteczne, że w przeciągu kilku lat Koreańczycy przeistoczyli się ze społeczeństwa mającego wysoki poziom oszczędności prywatnych w społeczeństwo

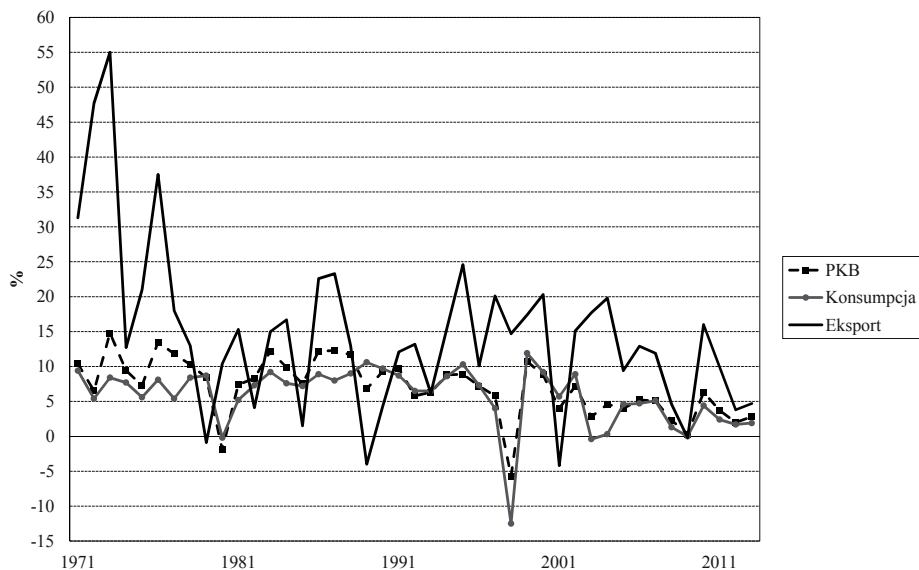
<sup>6</sup> Statistics Korea, <http://kostat.go.kr/> [dostęp: 15.03.2014].

<sup>7</sup> Oecd.StatExtracts, <http://stats.oecd.org/> [dostęp: 16.03.2014].

powszechnie zadłużające się przez stosowanie kart kredytowych. Poziom oszczędności gospodarstw domowych w 1996 r., a więc przed kryzysem azjatyckim, wynosił 18,3%, a w momencie szczytu rozpowszechniania kart kredytowych w 2002 r. osiągnął najniższy poziom 0,4%<sup>8</sup>. Sytuacja ta zaowocowała kolejnym kryzysem w wydatkach konsumpcyjnych w 2003 r., wynikającym z niewypłacalności masowo zadłużających się gospodarstw domowych. Wiele z nich popadło w spiralę zadłużenia, stosując nowe karty kredytowe do spłaty długów z poprzednich. Największy emitent kart kredytowych LG card otrzymał wówczas pomoc od państwa, ratującą przedsiębiorstwo przed bankrutem (Kang, Ma, 2009). Obecnie poziom oszczędności gospodarstw domowych oscyluje wokół 4% dochodu do dyspozycji, to jest znacznie poniżej poziomu z początku lat dziewięćdziesiątych<sup>9</sup>.

Wykres 1

### Roczne zmiany PKB, eksportu i konsumpcji prywatnej w latach 1971-2011 (w %)



Źródło: Bank of Korea, opracowanie własne.

Obecnie konsumpcja prywatna wynosi 53% PKB, znacząco mniej niż w krajach o podobnym PKB per capita, takich jak na przykład Hiszpania (60%) czy zbliżona

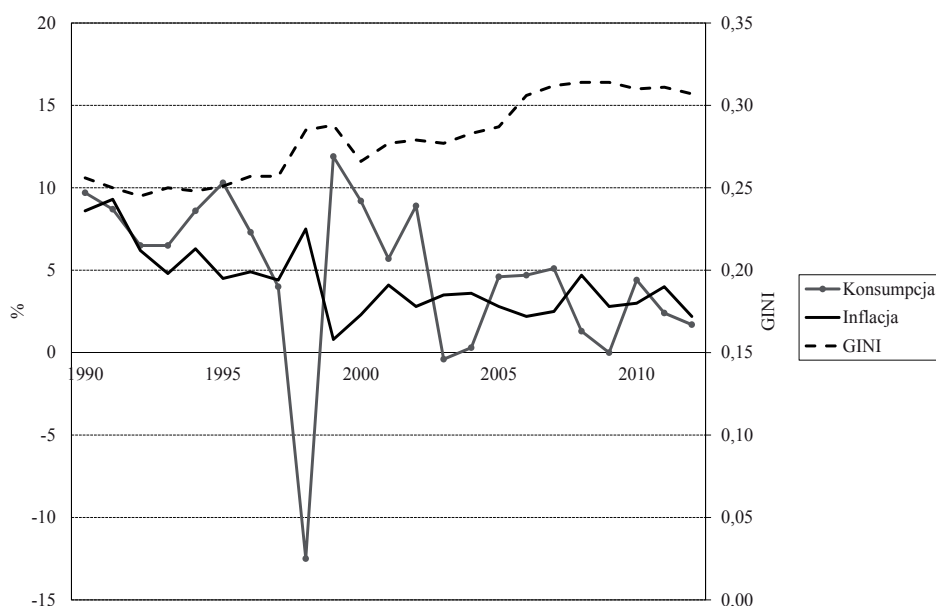
<sup>8</sup> Tamże.

<sup>9</sup> Tamże.

kulturowo Japonia (61%)<sup>10</sup>. Począwszy od wybuchu światowego kryzysu finansowego, który zaznaczył się kolejnym obniżeniem się wartości konsumpcji prywatnej, w latach 2008-2013 ten składnik wydatków przyrastał średnio o 1,95% rocznie – znacznie poniżej średniego wzrostu PKB w tym okresie (2,9%). W najbliższych latach eksperci przewidują dalsze obniżenie tempa wzrostu konsumpcji prywatnej o ok. 0,2 pkt. proc. (Lee, 2012).

Wykres 2

### Roczne zmiany inflacji, konsumpcji prywatnej i współczynnika Giniego



Źródło: Jak w wykresie 1.

Niski przyrost konsumpcji przypisywany jest takim czynnikom jak: relatywnie wysoki wzrost cen, wzrost kosztów obsługi zadłużenia gospodarstw domowych, niestabilna koniunktura gospodarcza na świecie, wzrost nierówności społecznych oraz wzrost udziału relatywnie niskich dochodów osób starszych w dochodach ogółem. Ten ostatni czynnik związany jest z problemem starzenia się społeczeństwa.

Wzrost inflacji na poziomie 3,6% w latach 2008-2011 wyraźnie negatywnie wpływał na nastroje konsumenckie, siłę nabywczą i w konsekwencji na niski przyrost konsumpcji prywatnej (wykres 2). Szczególnie wysoki wzrost cen towarzyszył wy-

<sup>10</sup> Bank of Korea, <http://ecos.bok.or.kr/> [dostęp: 08.03.2014].

datkom mieszkaniowym i na edukację, stanowiącym znaczący, ponad 20% udział w wydatkach gospodarstw domowych. Wzrost inflacji przełożył się również na wzrost kosztów obsługi zaciągniętych kredytów. Zadłużenie gospodarstw domowych w 2012 r. wynosiło 81% PKB i podobnie jak stopa wzrostu zadłużenia było znacznie powyżej średniej dla krajów OECD. Dwie zasadnicze składowe tego zadłużenia to kredyty hipoteczne, wynikające z bardzo wysokich cen nieruchomości, oraz zadłużenie na kratach kredytowych. Poziom tego ostatniego należy do najwyższych na świecie<sup>11</sup>.

Koreańskie gospodarstwa domowe dotyka również niestabilna sytuacja ekonomiczna na świecie. Przekłada się ona na niższy przyrost popytu zagranicy na koreańskie dobra, który jest głównym motorem wzrostu PKB. To z kolei powoduje niski przyrost inwestycji, a w konsekwencji niski wzrost zatrudnienia i wynagrodzeń.

Innym czynnikiem, wskazywanym przez ekspertów, przyczyniającym się do słabego przyrostu konsumpcji prywatnej jest wzrost nierówności dochodowych. Współczynnik Giniego, który jeszcze na początku lat dziewięćdziesiątych kształtował się na niskim poziomie 0,24, systematycznie rósł i w 2008 r. ustabilizował się na poziomie 0,31 (wykres 2). Sam poziom współczynnika Giniego plasuje Koreę na poziomie średniej miary nierówności dochodowej dla krajów OECD. Od kryzysu azjatyckiego rośnie jednak udział osób utrzymujących się z dochodów poniżej połowy mediany dochodów w gospodarce. Udział tej grupy – zaliczanej do żyjących w relatywnym ubóstwie – wzrósł z 8% w 1990 r. do 15% w 2010 r. Ubóstwo dotyka zwłaszcza ludzi starszych, 47% ludzi w wieku emerytalnym należy do tej grupy (OECD, 2012). Rozwarstwianie się koreańskiego społeczeństwa związane jest ze spadkiem zatrudnienia w przemyśle oraz ze stosunkowo niedawno wprowadzonym powszechnym ubezpieczeniem emerytalnym. Na początku lat dziewięćdziesiątych dobrze płatne zatrudnienie w przemyśle wynosiło 28%, obecnie wynosi 19%. Nastąpił odpływ siły roboczej do sektora usług, który charakteryzuje się niskimi wynagrodzeniami. Powszechne ubezpieczenie emerytalne zostało wprowadzone w Korei dopiero pod koniec lat osiemdziesiątych, co sprawia, że nie ma jeszcze emerytów z tytułem do pobierania całości świadczeń emerytalnych i przyczynia się do trudnej sytuacji materialnej osób starszych. Wydatki publiczne na cele socjalne wynoszą obecnie jedynie 9,3% PKB. Jest to jeden z najniższych poziomów w krajach OECD, o połowę niższy od średniej dla krajów członków tej organizacji (OECD, 2012).

Korea ma jeden z najniższych wskaźników przyrostu naturalnego na świecie – na jedną kobietę przypada średnio 1,2 dziecka<sup>12</sup>. Starzenie się społeczeństwa będzie osłabiało popyt konsumpcyjny nie tylko ze względu na wzrost udziału emerytów w społeczeństwie, ale również większy udział osób powyżej 50 roku życia w sile

<sup>11</sup> Euromonitor International, *Consumer Lifestyle in South Korea*, 10.2013, <http://portal.euromonitor.com> [dostęp: 11.03.2014].

<sup>12</sup> World Bank, <http://data.worldbank.org/indicator/> [dostęp: 10.03.2014].

roboczej. Badania wskazują, że dochody tych osób są znacząco niższe od wynagrodzeń pobieranych przez pracowników pomiędzy 30 i 49 rokiem życia (Lee, 2012). Poziom bezrobocia w Korei jest niski, obecnie wynosi 3,5%. Wśród osób żyjących w relatywnym ubóstwie obok bezrobotnych znajduje się jednak wiele osób zatrudnionych w niepełnym wymiarze czasu lub samozatrudnionych. Ponadto wśród osób potrzebujących odsetek pobierających świadczenia socjalne jest niski (OECD, 2012).

Konsekwencją powolnego przyrostu konsumpcji będzie dalszy spadek udziału konsumpcji w PKB i stale rosnące uzależnienie gospodarki kraju od eksportu. Obecnie relacja wolumenu handlu zagranicznego do PKB kształtuje się na poziomie 110%<sup>13</sup>. Sytuacja ta staje się szczególnie niepokojąca wobec braku jednoznacznych oznak poprawy koniunktury światowej i pojawiających się obaw o wzrost ograniczeń w handlu międzynarodowym. Państwo prowadzi politykę, mającą na celu ograniczenie oddziaływania negatywnych czynników na wydatki gospodarstw domowych. Wzrost konsumpcji prywatnej stanowiłby swoisty bufor, chroniący gospodarkę kraju przed tymi zmianami.

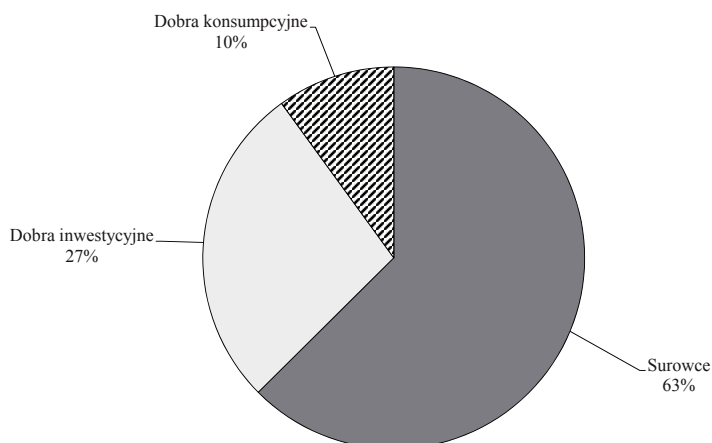
## **Udział importu w wydatkach na dobra konsumpcyjne**

Charakterystyczną cechą koreańskiej konsumpcji prywatnej jest niski udział dóbr importowanych, wynosi on niespełna 10%. Podobnie dobra konsumpcyjne stanowią jedynie 10% importu (wykres 3). Przez lata przyspieszonego rozwoju gospodarczego wewnętrzny rynek zbytu był silnie chroniony przed dostępem produktów z zewnątrz. Ochrona produkcji krajowej dotyczyła dóbr konsumpcyjnych, a także tych inwestycyjnych, których odpowiedniki wytwarzali koreańscy producenci. Przez lata gospodarstwa domowe ponosiły koszty rozwoju koreańskiej wytwórczości, nabywając często droższe i gorszej jakości produkty lokalne, a także mając ograniczony ich wybór. Zapewnienie krajowego rynku zbytu na produkty rozwijającego się przemysłu i jednocześnie nacisk na eksport najpierw na rynki krajów rozwijających się, a z czasem krajów rozwiniętych przyniosły bardzo pozytywne efekty. Obecnie dochód do dyspozycji koreańskich konsumentów sytuuje ich w grupie narodów zamożnych. Na rynku dostępne są produkty wysokiej jakości, jednak konsumenci nadal nabywają głównie dobra koreańskie. Wynika to z jednej strony z lojalności Koreańczyków wobec krajowej produkcji i przekonania, że to co koreańskie jest dobre, z drugiej strony – z ciągle dużych barier pozataryfowych w dostępie do koreańskiego rynku.

<sup>13</sup> Bank of Korea, <http://ecos.bok.or.kr/> [dostęp: 08.03.2014].

Wykres 3

## Struktura koreańskiego importu w 2011 r.



Źródło: KITA, dane za 2011 rok, opracowanie własne.

Wyjątek pod względem udziału importu w konsumpcji stanowią dwie kategorie dóbr, są to żywność i dobra luksusowe. Import produktów rolno-spożywczych wynosił w 2011 r. niemal 22 mld dol., co stanowiło ponad 4% wartości dóbr sprowadzanych do kraju<sup>14</sup>. W 2008 r. Korea importowała ponad połowę konsumowanej żywności, w tym szczególnie dużo zbóż, ok. 75% (Kim, 2010). Wyjątkiem w tym względzie jest ryż, na który popyt zaspokaja produkcja krajowa<sup>15</sup>. W celu zmniejszenia zależności od importu i w trosce o bezpieczeństwo żywnościowe Korea zachęca krajowe podmioty do nabywania i uprawy ziemi za granicą. Obok Chin i Zjednoczonych Emiratów Arabskich należy ona do czołówki państw nabywających i uprawiających ziemię za granicą. Koreańskie przedsiębiorstwa dzierżawią ziemię pod produkcję rolną m.in. na dalekim wschodzie Rosji, w Mongolii, Sudanie i Kambodży. Jednym z nagłośnionych przypadków próby realizacji tego typu inwestycji były negocjacje prowadzone w 2009 r. przez Daewoo Logistics na Madagaskarze. Przedsiębiorstwo to niemal doprowadziło do wydzierżawienia na 99 lat obszaru równego połowie ziem uprawnych tego kraju. Ostatecznie transakcja nie doszła do skutku ze względu na przewrót polityczny na Madagaskarze (Financial Times, 21.05.2009).

<sup>14</sup> KITA, <http://global.kita.net/> [dostęp: 14.03.2014].

<sup>15</sup> Samowystarczalność kraju w produkcji ryżu była jednym z celów, który z dużą determinacją realizowano w trakcie przyspieszonego rozwoju kraju w latach siedemdziesiątych XX wieku. Krajowa produkcja ryżu jest sownie dotowana i chroniona bardzo niskimi kwotami importowymi.

Wśród dóbr importowanych dużą i rosnącą w szybkim tempie grupą są produkty luksusowe. Pomiędzy rokiem 2006 i 2010 dynamika wzrostu popytu na te dobra wynosiła 12% rocznie. W 2011 r. 5% dochodów gospodarstw domowych stanowiły wydatki na te dobra. W zamożniejszej i kulturowo zbliżonej Japonii odsetek ten wyniósł 4%. Wydatki koreańskich gospodarstw domowych na dobra luksusowe stanowią 1,4% wydatków światowych na ten cel (Kim, Shin, 2011). Dobra luksusowe nabywane przez Koreańczyków są wyznacznikiem statusu materialnego, jak również wyrażeniem aspiracji, dlatego nabywane przez nich produkty „musi być widać”. Koreańczycy chętnie nabywają więc produkty z widocznym, łatwo rozpoznawalnym logo i chętnie płacą wysokie ceny, nie poszukując okazji. Wśród kupujących 90% stanowią kobiety pomiędzy 40. i 50. rokiem życia, chociaż coraz częściej dobra luksusowe nabywają ludzie młodzi. Koreańscy konsumenci, wydający coraz więcej swoich dochodów na najnowsze ekskluzywne produkty, wyznaczają w Azji Wschodniej trendy chętnie naśladowane przez szybko bogacących się Chińczyków (Financial Times, 05.09.2013).

## Wydatki konsumpcyjne gospodarstw domowych

Wydatki konsumpcyjne gospodarstw domowych w III kwartale 2013 r. kształtowały się średnio na poziomie 2,5 mln wonów<sup>16</sup>, w przeliczeniu na złote stanowi to ok. 7100 zł. Względnie wysoka siła nabywczą koreańskich konsumentów wynika nie tylko z wysokich dochodów osobistych ludności, ale również z małego klina podatkowego na poziomie 20%. Niski w Korei jest również podatek VAT, wynosi on 10% (OECD, 2012). Nawyki konsumpcyjne i struktura wydatków gospodarstw domowych w Korei odzwierciedlają z jednej strony zamożność kraju, z drugiej strony uwarunkowania historyczno-kulturowe. Porównanie koszyka dóbr nabywanych w Polsce i w Korei wskazuje na kilka podstawowych różnic (wykres 4). Wśród nich wysuwa się sześć obszarów, stanowiących w przeważającej mierze największe kategorie wydatków koreańskich gospodarstw domowych, są to: żywność i napoje bezalkoholowe, hotele i restauracje, edukacja, zdrowie, łączność oraz użytkowanie mieszkań i nośniki energii. Różnice w wydatkach na żywność wynikają z jednej strony ze znacznie niższych dochodów Polaków. Z drugiej strony Koreańczycy wydają znacznie więcej na jedzenie poza domem. Niski poziom koreańskich wydatków mieszkaniowych wynika częściowo z relatywnie niskiej ceny energii elektrycznej, przede wszystkim jednak ze specyficznej metody opłaty najmu mieszkań<sup>17</sup>. Wysoki udział wydatków na hotele i restauracje, edukację, zdrowie

<sup>16</sup> Statistics Korea, <http://kostat.go.kr/> [dostęp: 15.03.2014].

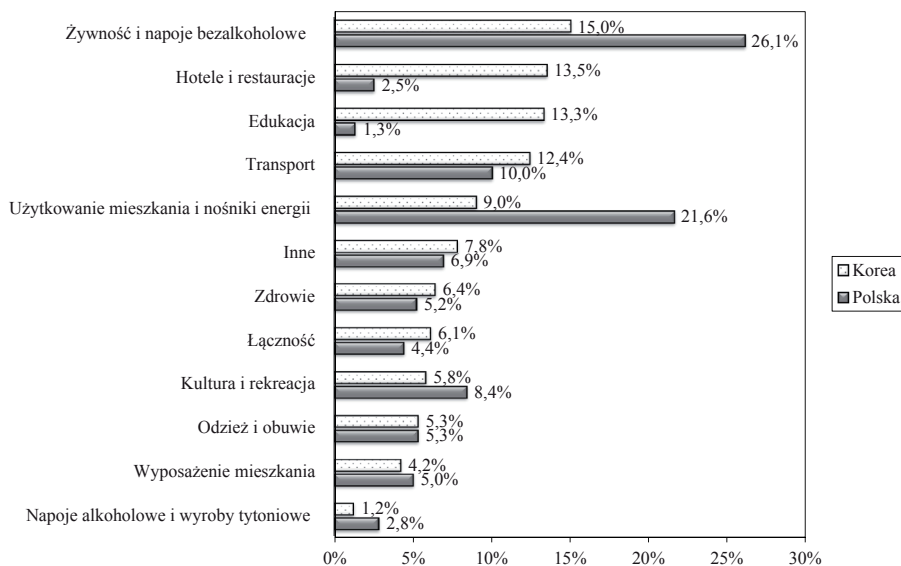
<sup>17</sup> Dominującym sposobem opłaty wynajmu w Korei jest wpłata właścicielowi nieruchomości kwoty równej średnio ok. 60% wartości mieszkania w momencie rozpoczęcia wynajmu i zwrotu tej kwoty po zakończeniu wynajmu. Dochód wynajmującego jest efektem obrotu powierzoną kwotą. Powoduje to, że wynajem mieszkania jest dla wielu młodych ludzi nieosiągalny.



i łączność w koreańskich budżetach gospodarstw domowych wynika z wysokiego poziomu dochodu, a ponadto z uwarunkowań historyczno-kulturowych społeczeństwa koreańskiego<sup>18</sup>.

Wykres 4

### Struktura wydatków gospodarstw domowych



Źródło: KOSTAT, GUS, opracowanie własne.

#### *Żywność i napoje bezalkoholowe oraz restauracje i hotele*

Okolo połowy wydatków na żywność w Korei stanowią wydatki na konsumpcję poza domem. Wartość ta podwoiła się w przeciągu ostatnich 10 lat. Obecnie na restauracje i hotele Koreańczycy przeznaczają 12,1% dochodu. Prognozuje się, że tempo wzrostu tych wydatków będzie wynosiło ok. 5% rocznie (Lee, 2012). Konsumpcja poza domem jest ważnym elementem współczesnej koreańskiej kultury. Jedzenie posiłków w drogich restauracjach, często w zachodnim stylu, należy do elementów wystawnego życia. Znakomitą większość usług restauracyjnych świadczą jednak niewielkie tradycyjne podmioty. Ze względu na niepewną sytuację gospodarczą konsumenci coraz chętniej kupują tanie, tradycyjne, gotowe zestawy obiadowe w sieciowych restaura-

<sup>18</sup> Wydatki te procentowo różnią się znacznie również w porównaniu ze średnią unijną, odpowiadającą podobnemu poziomowi dochodu (Por. Gerstberger, Yaneva, 2013).

ciach. Taki sposób żywienia jest często tańszy od przygotowywania domowych posiłków. Coraz większa popularność jedzenia posiłków na mieście wiąże się również z długimi godzinami spędzonymi przez Koreańczyków w pracy oraz z rosnącą liczbą jednoosobowych gospodarstw domowych. Te same czynniki powodują także wzrost popytu na posiłki dostarczane do domów. Wśród restauracji, oferujących zarówno koreańskie jak i zachodnie jedzenie, rośnie udział dużych sieci. W obronie drobnych podmiotów znacznie ograniczono rozwój restauracji sieciowych. Zdecydowana większość Koreańczyków jest przywiązana do kuchni tradycyjnej. Towarzyszy temu powszechne przekonanie o wyższych wartościach odżywczych i zdrowotnych lokalnej żywności<sup>19</sup>. Koreańczycy coraz większą wagę przywiązują do zdrowego odżywiania. Wiele restauracji wprowadza „zdrowsze” wersje dotychczasowych posiłków. Konsumenci zwracają również uwagę na pochodzenie produktów spożywczych. Prawo nakazuje m.in., aby zaznaczać w karcie kraj pochodzenia mięsa, będącego składnikiem oferowanych dań<sup>20</sup>.

### *Edukacja*

Rozwój edukacji stanowił ważny element polityki towarzyszącej intensywnemu rozwojowi przemysłu koreańskiego w latach sześćdziesiątych i siedemdziesiątych XX wieku. Wydatki na edukację stanowiły wówczas średnio ok. 60% całości wydatków z budżetu państwa na cele społeczne. Kolejnym etapom przemian gospodarczych towarzyszyło przygotowywanie odpowiednio wykształconej siły roboczej, od wykwalifikowanych robotników, po wyższą kadre inżynierską i specjalistów w zakresie nauk ścisłych (Kightley, 2013). Oprócz polityki rozwojowej duży, pozytywny wpływ na poziom wykształcenia ludności ma kultura konfucjańska, przywiązująca dużą wagę do wykształcenia. Obecnie Korea przoduje pod względem wykształcenia ludności wśród krajów OECD (OECD, 2012). 98% osób młodych w wieku od 25-34 lat ukończyło szkoły średnie, równocześnie aż 58% z tej grupy wiekowej może pochwalić się wyższym wykształceniem. Zgodnie z programem PISA, umiejętności koreańskich uczniów są relatywnie wysokie na tle umiejętności uczniów z całego świata. Jednak wysokie wykształcenie młodych ludzi wiąże się z dalszym inwestowaniem w rozwój, co pociąga za sobą duże wydatki gospodarstw domowych na wykształcenie. Stanowią one 13,3% wszystkich wydatków konsumpcyjnych przeciętnego gospodarstwa domowego w Korei. Jest to dziesięciokrotnie więcej niż w Polsce (1,3%) i prawie czterokrotnie więcej niż wynosi średnia dla Unii Europejskiej. W Korei wykształcenie wyższe prywatne, jak również publiczne jest płatne. Ponadto czesne płacone przez studiujących należy do najwyższych w krajach OECD. Wysokie wyniki w testach PISA nie są zasługą bezpłatnego nauczania na poziomie podstawowym i średnim w szkołach publicznych, które są

<sup>19</sup> Przeciętny koreański posiłek składa się z ryżu i różnego rodzaju dodatków, w tym obowiązkowo z ostrej marynowanej kapusty.

<sup>20</sup> Euromonitor International, *Consumer Foodservice in South Korea*, 21.01.2014, <http://portal.euromonitor.com> [dostęp: 18.03.2014].

źle oceniane. Aż 74% dzieci w wieku szkolnym uczęszcza dodatkowo do prywatnych szkółek popołudniowych<sup>21</sup>, specjalizujących się w różnych przedmiotach szkolnych. Popyt na ten typ dokształcania jest tak duży, że w Korei działa ponad 100 000 takich podmiotów. Zatrudniają one w sumie więcej nauczycieli niż szkolnictwo państwowe na poziomie podstawowym i średnim. Część rodziców do prywatnych szkółek posyła już dzieci w wieku przedszkolnym. Wśród przedmiotów nauczania najmłodszych są: matematyka, języki obce, rysunek, muzyka, sztuki walki i zajęcia z przywództwa. Przeciętny wiek rozpoczęcia nauki angielskiego w Seulu to 3,7 lat, jednak coraz częściej nauczanie rozpoczyna się już przed drugim rokiem życia.

Średnio na dokształcanie dzieci przeciętna rodzina wydaje 250 000 wonów miesięcznie (ok. 711 zł), generalnie zaś wydatki te zależą od dochodów gospodarstw domowych<sup>22</sup>. Wśród przyczyn wydawania znacznych kwot na dokształcanie dzieci wymienia się przede wszystkim ułatwienie dostania się dziecka na dobrą uczelnię wyższą. Powszechne jest przekonanie, że ukończenie jednej z trzech najlepszych seulskich uczelni gwarantuje karierę i wysokie zarobki. Nie jest to bez znaczenia dla samych rodziców. W kulturze konfucjańskiej i wobec ograniczonego funkcjonowania systemu emerytalnego obowiązek zapewnienia rodzicom bytu na starość spoczywa na dzieciach<sup>23</sup>.

### *Wydatki na zdrowie*

Koreańczycy przeznaczają 6,4% swoich wydatków konsumpcyjnych na ochronę zdrowia. Jest to o 20% większy udział niż w polskich gospodarstwach domowych i niemal dwukrotnie większy niż średnia dla UE. Wysoki poziom tych wydatków należy tłumaczyć ograniczonym zakresem pokrywania kosztów leczenia z powszechnego ubezpieczenia zdrowotnego oraz coraz większym zainteresowaniem społeczeństwa relaksem i zdrowym trybem życia. Koreańczycy pracują najdłużej w miesiącu wśród krajów OECD<sup>24</sup>. Długie godziny pracy oraz stres towarzyszący pracy powodują coraz większy popyt na usługi związane ze zdrowiem i odpoczynkiem. W wydatkach na zdrowie uwzględniona jest również medycyna upiększająca, ciesząca się w Korei dużym powodzeniem.

<sup>21</sup> W 2008 roku wprowadzono w Seulu zakaz prowadzenia zajęć w szkołkach prywatnych po godzinie 22<sup>00</sup>. Zakaz ten był podyktowany ciągłym przedłużaniem godzin spędzanych przez dzieci i młodzież w szkołach. Przed wprowadzeniem zakazu zajęcia dla młodzieży nierzadko kończyły się przed północą.

<sup>22</sup> W rodzinach najuboższych o dochodach poniżej 1 mln wonów (2850 zł) jedynie 36% dzieci korzysta z nauczania dodatkowego, podczas gdy w rodzinach o dochodach od 3 do 4 mln wonów (8550 zł – 11 400 zł) ten współczynnik wynosi 80%. Miesięczne wydatki na dokształcanie dzieci w najzamożniejszej grupie gospodarstw domowych o dochodach powyżej 6 mln wonów (17 000 zł) wynoszą średnio ponad 450 000 wonów (1300 zł), w tych rodzinach 90% dzieci korzysta z dokształcania. Wysokie koszty wykształcenia wymieniane są przez młode małżeństwa jako główny powód ograniczania liczby potomstwa (OECD, 2012).

<sup>23</sup> Obecnie ponad 70% ludzi w wieku emerytalnym nie jest uprawnionych do pobierania świadczeń emerytalnych. Ponad połowa z nich utrzymuje się w dużej mierze dzięki pomocy otrzymywanej od dzieci, Euromonitor International, *Consumer Lifestyle in South Korea*, 01.10.2013, <http://portal.euromonitor.com> [dostęp: 11.03.2014].

<sup>24</sup> Oecd.StatExtracts, <http://stats.oecd.org/> [dostęp: 16.03.2014].

Samsung Economic Research Institute (Lee, 2012) przewiduje, że do 2020 r. udział wydatków na ochronę zdrowia wzrośnie do ponad 10% wydatków konsumpcyjnych ogółem. Tłumaczy się to z jednej strony starzejącym się społeczeństwem, co będzie skutkowało wzrostem wydatków na leczenie, farmaceutyki i ubezpieczenia zdrowotne. W 2012 r. wydatki emerytów związane z pielęgnacją i ochroną zdrowia stanowiły jedną trzecią ich dochodu. W latach 2000-2010 wydatki na dodatkowe ubezpieczenia zdrowotne wzrastały o 38% rocznie. Często ubezpieczenia te obejmowały niektóre choroby, w tym pewne typy nowotworów, których leczenia nie pokrywa ubezpieczenie państwowe. Przewiduje się utrzymanie tego trendu do końca drugiej dekady XXI wieku. Innym elementem wydatków, który warto odnotować, są wydatki na operacje upiększające. W ciągu pierwszej dekady XXI wieku wzrost ten wynosił 16% rocznie. Badania wykazują, że 20% Kореanek poddało się operacjom plastycznym. Ze względu na dużą wagę przywiązywaną powszechnie do wyglądu fizycznego, z operacji plastycznych korzystają jednak nie tylko młode kobiety, ale coraz częściej również nastolatki i starsi mężczyźni. Często operacji plastycznej poddają się nastolatki przed pójściem na studia<sup>25</sup>. Atrakcyjny wygląd jest uważany między innymi za gwarant sukcesu zawodowego.

### *Łączność*

Koreańczycy są narodem chętnie korzystającym z najnowszych osiągnięć techniki. Przeciętne koreańskie gospodarstwo domowe na opłaty związane z telekomunikacją przeznaczają większą część swojego budżetu na konsumpcję (6,2%), polskie (4,4%), przeciętne europejskie (3,4%). Wynika to z rozpowszechnienia telefonów komórkowych oraz korzystania z Internetu. Choć korzystanie z nowoczesnych form komunikacji to domena ludzi młodych, również emeryci chętnie używają smartfonów, korzystając z mobilnych usług bankowych, czy oglądając programy telewizyjne. Bardzo popularną rozrywką zarówno wśród dzieci, jak i dorosłych są gry online, co wiąże się z coraz częstszymi przypadkami uzależnień. Problem ten jest już tak duży, że w 2012 r. wprowadzono oficjalne ograniczenie dostępu do gier online pomiędzy 24<sup>00</sup> i 6<sup>00</sup> rano dla dzieci i młodzieży poniżej 16 roku życia. Koreańczycy odwiedzają prawie wyłącznie koreańskie strony internetowe, w tym korzystają z koreańskiej przeglądarki. Dosyć powszechne, z jednoczesną tendencją wzrostową, jest robienie zakupów przez Internet, w tym przy użyciu telefonów komórkowych. Średnio w 2012 r. koreańskie gospodarstwo domowe nabyło przez Internet dobra o wartości ok. 1,5 mln wonów (ok. 4200 zł)<sup>26</sup>.

<sup>25</sup> Euromonitor International, *Consumer Lifestyle in South Korea*, 01.10.2013, <http://portal.euromonitor.com> [dostęp: 11.03.2014].

<sup>26</sup> Tamże.

## Wnioski

Udział konsumpcji prywatnej w PKB Korei jest relatywnie niski. Głównym motorem wzrostu PKB jest, tak jak w okresie przyspieszonego rozwoju gospodarczego w latach 1961-1990, eksport. Duży udział eksportu w PKB sprawia, że kraj jest szczególnie podatny na wahania koniunktury światowej. Obecnie niski wzrost konsumpcji tłumaczony jest między innymi niepewną sytuacją gospodarczą na świecie, wysokim poziomem wzrostu cen i rosnącym rozwarstwieniem społecznym. W okresie przyspieszonego rozwoju kraju konsumpcja prywatna była minimalizowana na rzecz wzrostu oszczędności, które miały pomóc w finansowaniu dużych projektów inwestycyjnych. Ograniczany był między innymi dostęp konsumentów do dóbr importowanych. Do dziś utrzymuje się niski udział dóbr importowanych w konsumpcji gospodarstw domowych. Wyjątek stanowią żywność, której w przemysłowej Korei produkuje się niewiele, oraz dobra luksusowe. Jednak nawet w przypadku żywności Koreańczycy preferują produkty lokalne, gdyż są przekonani o ich wysokiej jakości.

Koreańczycy chętnie nabywają dobra świadczące o wysokim statusie materialnym i prowadzą, często na wyrost, wystawny styl życia. Świadczyć o tym może duże zadłużenie gospodarstw domowych na kartach kredytowych. Demonstrowanie zamozności poprzez konsumpcję luksusową ma w przypadku jednych świadczyć o odniesionym sukcesie, innym zaś ma pomóc w jego uzyskaniu. W przekonaniu wielu Koreańczyków odpowiednia prezencja ma kluczowe znaczenie w życiu zawodowym. To przekonanie jest również jedną z przyczyn dużej popularności operacji plastycznych i kosmetyków, zarówno wśród kobiet, jak i mężczyzn. Do odniesienia sukcesu w życiu zawodowym od najmłodszych lat przygotowywane są dzieci. W Seulu na naukę angielskiego posyłane są już dzieci poniżej drugiego roku życia, a wydatki przeciętnej rodziny na edukację dzieci stanowią tak duże obciążenie, że młodzi ludzie bardzo późno decydują się na założenie rodziny i często mają tylko jedno dziecko.

Koreańczycy chcą być i są narodem nowoczesnym, powszechnie korzystającym z najnowszych zdobyczy techniki. Nowoczesność to postęp, a ten przyniósł dostatek oraz poczucie dumy narodowej. Poziom koreańskiej konsumpcji prywatnej, preferowanie rodzimych towarów, jak również sukcesu i nowoczesności jest w dużej mierze związane z drogą, jaką przeszło koreańskie społeczeństwo w ostatnim półwieczu. Szybki wzrost siły ekonomicznej kraju i odłożona w czasie możliwość korzystania z jej owoców sprawiły, że tym chętniej demonstruje się wysoki status materialny. Korea to kraj, który wydobył się z nędzy dzięki ciężkiej pracy ludności i skutecznej polityce gospodarczej prowadzonej przez prorozwojowe elity, w dużej mierze wbrew przewidywaniom świata zewnętrznego. Najnowsza historia pokazuje przykłady dojścia do spektakularnych fortun oraz sukcesu materialnego, który stał się udziałem każdego obywatela. Koreańczycy są więc przekonani, że sukces jest w zasięgu każdego, wymaga jednak dużego wysiłku, na który składa się sposób życia odzwierciedlony w ich strukturze konsumpcji.

## Bibliografia

- Barnett S., Myrvoda A., Nabar M. (2012), *Sino-Spending*, „Finance & Development”, No. 9.
- Chung K. (2009), *Household debt, the savings rate and monetary policy: the Korean experience*, „BIS Papers”, No. 46.
- Financial Times (2009), *Buying farmland abroad*, 21.05.
- Gerstberger Ch., Yaneva D. (2013), *Analysis of EU-27 household final consumption expenditure*, “Statistics in Focus”, Eurostat, 2.
- Kang T., Ma G. (2009), *Credit card lending distress in Korea in 2003*, „BIS Papers”, No. 46.
- Kightley M. (2013), *Polityka i reformy Park Chung Hee jako źródło gospodarczego skoku Korei Południowej*, Oficyna SGH.
- Kightley M. (2013a), *Proeksportowa strategia rozwoju Korei Południowej i jej wpływ na współczesną konsumpcję*, „Konsumpcja i Rozwój”, nr 2.
- Kim A., Shin M. (2011), *Korea's luxury market: Demanding consumers, but room to grow*, “Consumer and Shoper Insights”, McKinsey&Company.
- Kim H.N. (2010), *Shrinking Global Food Supply Threatens Korean Economy*, “Weekly Insight”, SERI, 06.09.
- Lee E. (2012), *Sluggish Private Consumption: Its Impact and Policy Implications*, “Weekly Insight”, SERI, 19.05.
- Lee J.H. (2012), *Intensifying Consumption Trends to 2020*, SERI Quarterly, No. 1.
- OECD (2012), *OECD Economic Surveys: Korea 2012*.
- Shi J. (2013), *South Korea leads the way in Asia for taste and sophistication*, “Financial Times”, 05.09.
- Park H.-I. et al. (2011), *New Food Security Strategies in the Age of Global Food Crises*, “Monthly Focus”, No. 4, SERI.
- Bank of Korea, <http://ecos.bok.or.kr/> [dostęp: 08.03.2014].
- Euromonitor International, *Consumer Foodservice in South Korea*, 21.01.2014, <http://portal.euromonitor.com> [dostęp: 18.03.2014].
- Euromonitor International, *Consumer Lifestyle in South Korea*, 01.10.2013, <http://portal.euromonitor.com> [dostęp: 11.03.2014].
- Euromonitor International, *South Korean consumers in 2020: A look into the future*, 04.10.2010, <http://portal.euromonitor.com> [dostęp: 18.03.2014].
- KITA, <http://global.kita.net/> [dostęp: 14.03.2014].
- Oecd.StatExtracts, <http://stats.oecd.org/> [dostęp: 16.03.2014].
- Statistics Korea, <http://kostat.go.kr/> [dostęp: 15.03.2014].
- World Bank database, <http://databank.worldbank.org/> [dostęp: 08.03.2014].
- WTO, <http://stat.wto.org/> [dostęp: 08.03.2014].

## Streszczenie

Celem artykułu jest przedstawienie konsumpcji prywatnej w Korei Południowej oraz wykazanie, że jej charakter jest m.in. efektem przyspieszonego rozwoju w drugiej połowie XX wieku. Analizie poddano przyczyny niskiego poziomu konsumpcji prywatnej względem PKB i niskiej dynamiki wzrostu w ostatnich latach. Ponadto porównano strukturę wydatków konsumpcyjnych gospodarstw domowych w Polsce i Korei i wyjaśniono podstawowe różnice. Szczegółowo omówiono wysoki poziom wydatków na restauracje i hotele, edukację, ochronę zdrowia i łączność, wykazując, że wynikają one z szybkiego tempa życia w Korei, powszechnego pędu za karierą i nowoczesnością.

**Słowa kluczowe:** konsumpcja prywatna, wydatki konsumpcyjne gospodarstw domowych, Korea Południowa.

**Kody JEL:** E21, D12

## Consumption in the Republic of Korea

### Summary

The article describes the dynamics and character of private consumption in South Korea. The author argues that the patterns and low growth rate of Korea's consumption habits are to some extent influenced by the rapid economic growth the country went through in the second half of the 20th century. She discusses the low volume of imports of consumer goods and the Korean passion for luxury goods. The article includes a comparison between consumer spending in Korean and Polish households, highlighting spending on hotels and restaurants, education, healthcare, communication, etc. The author explains that Korea's high expenditure in these areas are linked to a fast pace of life, career-orientation and fascination with modernity, typical characteristics of this fast-developing nation.

**Key words:** private consumption, household consumption, household expenditure, South Korea.

**JEL codes:** E21, D12