

OBWAŁOWANIA MIASTA LOKACYJNEGO ŻYCHLINA

Abstrakt

Prawna lokacja miasta Żychlina nastąpiła prawdopodobnie w latach 1340-1348, a jego kształt przestrzenny powstał w drugiej połowie XIV wieku. Obszar miasta o powierzchni około 7,5 morgi (4,1 ha) tworzył owal otoczony obwałowaniami. Centralną częścią miasta był rynek o wymiarach 13x20 prętów (około 56x86 m) otoczony blokami zabudowy mieszkalnej. Obwałowania miasta lokacyjnego, potwierdzone w dokumentach historycznych, miały długość około 800 m oraz 4 bramy wjazdowe. Brak jest informacji o wielkości nasypów ziemnych. Autor hipotetycznie przyjął, że ich kubatura mogła wynieść ponad 11 tys. m³ ziemi, piasku i żwiru. Tak duża objętość materiałów kopalnych użytych do usypania wałów zostawiła ślad – wyrobisko w najbliższej okolicy miasta lokacyjnego tj. przy dawnej ul. Zabiej, obecnej Kościuszki, na terenie współcześnie urządzonego Parku Miejskiego. Wały miejskie istniały prawdopodobnie do połowy XVII wieku, tj. do czasu kiedy podjęto decyzję o powiększeniu rynku i budowy frontem do niego muranego kościoła p.w. św. Piotra i Pawła oraz wytyczeniu nowej ul. Łowickiej (ob. Narutowicza).

Słowa kluczowe: Żychlin, miasto lokacyjne, obwałowania

Żychlin uzyskał prawa miejskie w czasach Kazimierza Wielkiego, prawdopodobnie w latach 1340-1348, a kształt urbanistyczny otrzymał w drugiej połowie XIV wieku. Żychlin powstał jako lokacja świadoma obok istniejącej osady targowej – Wsi Żychelskiej, położonej u zbiegu dróg komunikacyjnych i handlowych, w pobliżu grodu i dogodnej przeprawy przez rzekę Słudwię. W jego usytuowaniu uwzględniono przebieg istniejących traktów komunikacyjnych oraz doświadczenia lokacyjne innych miast, w tym przede wszystkim zasady umocnień obronnych – dostosowane do sytuacji politycznej ziem oraz możliwości finansowych fundatora i mieszczan. Miasto lokacyjne wytyczone zostało według panujących wówczas wzorów mierniczych stosowanych przy rozmierzeniu jego obszaru, wielkości rynku i działek zabudowy okotorynkowej. Obszar miasta tworzył owal¹ oparty o zgeometryzowany modułarny plan i siatkę podziałów przestrzennych oraz stosowany wówczas system miar 1 sznura oraz pręta chełmińskiego² (por. rys. 1).

¹ Szczegóły lokacji miasta por. artykuł autora *Żychlin – początki rozwoju przestrzennego prywatnego miasteczka lokacyjnego*, [w:] „Kwartalnik Architektury i Urbanistyki” 2010, nr 3, s. 13-25 oraz Z. Perzanowski i A. Domański, *Żychlin, studium historyczno-urbanistyczne do planu zagospodarowania przestrzennego: Zarys historii miasteczka. Analiza urbanistyczna zabytkowego układu miasta Żychlina*, Kraków 1961, mps, (zbiory WUKZ Skierniewice).

² Miarą 1 sznura określano 10 prętów, jeden pręt chełmiński odpowiadał 15 stopom i 7,5 łokciom. Kwadrat o wymiarach 10x10 prętów nazywano wężyskiem, 3 wężyska stanowiły wielkość 1 morgi, a prostokąt o wymiarach 9 na 10 sznurów stanowił 1 łan. Ww. jednostki miar średniowiecznych

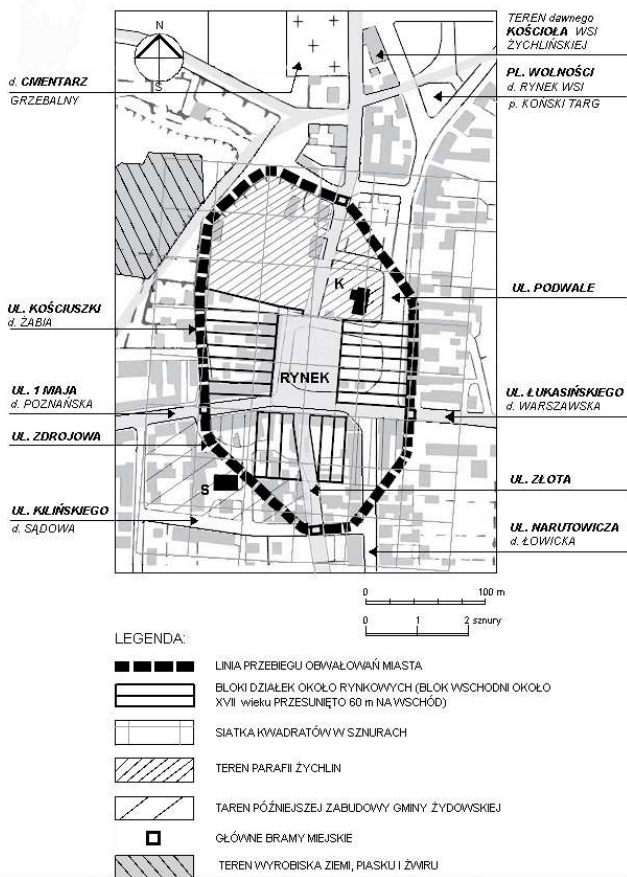
Teren ten otoczony owalem obwałowań miał największą długość z północy na południe (wynoszącą około 325-330 m) i szerokość ze wschodu na zachód (około 190-195 m). Miasto lokacyjne zamykało się zatem w owalu obwałowań o wymiarach około 4,5x7,5 sznura. Jego powierzchnia w wewnętrznym obrysie wałów wynosiła około 7,5 morgi tj. 22 wężyska (około 4,1 ha)³.

Centralną częścią układu przestrzennego Żychlina był rynek i okalające go bloki zabudowy mieszkalnej. Rynek miał kształt prostokąta o wymiarach 13x20 prętów (około 56x86 m), przez jego środek prowadził główny szlak komunikacyjny. Otaczające go od południa, wschodu i zachodu działki zabudowy bloków mieszkalnych uzyskały głębokość około 14 prętów (60,5 m), a szerokość 2,5 pręta (10,8 m). Działki w pierzei północnej przeznaczone zostały dla kościoła parafialnego z cmentarzem przykościelnym. Działki przyrynkowe, których ogółem było 30⁴, zachowały do dziś układ szeregowy oparty o średniowieczną zasadę: mieszkalna zabudowa frontowa lub mieszkalno-gospodarcza, podwórze i ogród zamknięty od tyłu spichlerzem lub

przedstawiają obecnie następujące wielkości: 1 pręt = 4,32 m; 1 stopa = 28,8 cm; 1 łokieć = 57,6 cm; 1 wężysko = 1866,24m²; 1 morga = 5598,72 m² = około 0,56 ha; 1 sznur = 43,2 m; 1 łan = 167961,6 m² = około 16,8 ha, [w:] B. Popławski, *Żychlin – początki...*, s. 16.

³ Wszystkie dane liczbowe wg B. Popławski, *Żychlin – początki...*, s. 16-19.

⁴ Z tego: 6 w pierzei południowej, po 7 w pierzejach wschodniej i zachodniej, 2 w pierzei północnej oraz 8 w blokach narożnych.



Rys. 1. Żychlin. Rekonstrukcja układu przestrzennego miasta lokacyjnego z II połowy XIV wieku na tle współczesnej zabudowy Starego Miasta z lat 80. XX wieku oraz oznaczony teren wyrobiska ziemi, piasku i żwiru użytych do budowy obwałowań miasta. Oprac. autora wg B. Poptawski, *Żychlin – początki...*, s. 18
K – kościół murowany (usytuowanie z końca XVII wieku); **S** – synagoga murowana (usytuowanie XIX-wieczne)

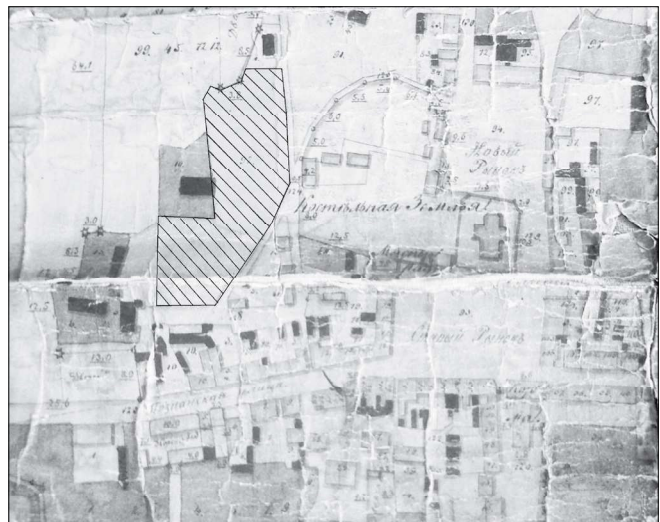
parkanem z bramą do wyjazdu na uliczkę gospodarczą. Dopiero w XIX wieku zabudowę działek uzupełniono dodatkowo oficynami mieszkalnymi usytuowanymi jednostronnie przy ich granicach.

Żychlin w średniowieczu nigdy nie był otoczony murami obronnymi, był tylko chroniony wałem obronnym, możliwe że z częstokołem (palisadą). Wskazuje na to przetrwała do połowy XIX wieku nazwa ulicy Podwale (dzisiejszy pl. Jana Pawła II, poprzednio gen. Świerczewskiego). Potwierdzeniem istnienia obwałowań ziemnych i prawdopodobnie drewnianych bram wjazdowych jest zapis z 1528 r. występujący w dawnych księgach sądów ziemskich i grodzkich. Informuje on o przypadku mieszkańca z Żychlina, który za „krwawą ranę” otrzymał zadośćuczynienie wynoszące 62 grosze, a za „sinę” 31 groszy, podczas gdy taka sama „rana” w innym mieście była oceniana na 18 groszy, a „sina” na 9 groszy⁵. Oznacza to według

⁵ Dane wg J. Rafacz, *Dawne polskie prawo karne*,

J. Rafacza, historyka prawa sądowego, że miasta chronione, otoczone murami i obwałowaniami, miały przywilej stosowania wyższej gółwyszczyny (odszkodowania) za rany doznane przez mieszczan.

Obwałowania miasta lokacyjnego Żychlina ograniczały obszar zwartej zabudowy. Miały według badań autora długość około 800 m i obejmowały teren o powierzchni, jak stwierdzono wyżej, około 4,1 ha. W materiałach źródłowych brak jest informacji o sposobie ich zbudowania, konstrukcji i rozmiarach. Zwykły wał ziemny mógł mieć u podstawy szerokość do 10 m i wysokość do 3-4 m. Na pewno nie był wałem o konstrukcji drewnianej obsypanej ziemią i drewnianym parkanem oraz z rowem wypełnionym wodą. Żychlińskie wały ziemne istniały prawdopodobnie do połowy XVII wieku tj. do czasu kiedy podjęto decyzję o powiększeniu rynku do rozmiarów 20x26 prętów (86x113 m) i budowy murowanego kościoła zwróconego do niego frontem oraz wytyczeniu nowej ulicy Łowickiej (obecnej Narutowicza) w miejsce wychodzącej bezpośrednio z jego pierzei południowej (patrz rys. 2).



Rys. 2. Fragment planu urbanistycznego Żychlina z 1869 r., na którym oznaczono teren wydobywania ziemi, piasku i żwiru (teren zakreskowany). Oprac. autora. Plan w zbiorach Archiwum Państwowego w Płocku, Oddział w Kutnie, fot. P. Stasiak

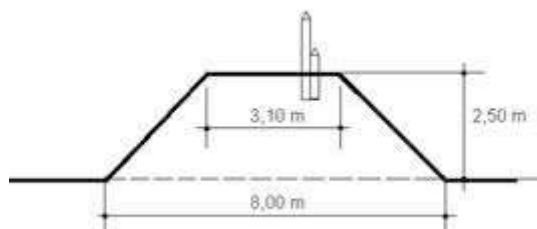
Decyzja ta (o likwidacji wałów i powiększeniu głównego placu w mieście) wynikała najpewniej ze stabilnej i spokojnej sytuacji jaka wystąpiła po zmianie położenia politycznego ziemi łęczyckiej oraz okolic Żychlina, które straciły charakter peryferyjny. Wiadomym jest, że w 1670 r. miasteczko Żychlin było już pozbawione ochrony jaką zapewniały

Warszawa 1932, s. 193 (207). Autor także podaje, że w Łęczyckiem opłata za „krwawą ranę” kmiecią wynosiła 12 groszy, a za „sinę” 6 groszy.

obwałowania. Wskazuje na to opis miejscowości sporządzony przez niemieckiego podróżnika Ulryka von Werdum⁶.

Wały obronne były prawdopodobnie likwidowane odcinkami. W pierwszej kolejności zlikwidowano te od strony wschodniej, jednocześnie przesuwając pierzeję rynku, a w późniejszych latach pozostałe odcinki systematycznie rozparcelowywano lub zastępowano murem. Zachowanym śladem ówczesnego usytuowania wałów w północno-zachodniej części miasta jest mur ogrodzenia terenów parafii i widoczna różnica poziomu ziemi ogrodów probostwa oraz poziomu obecnej ul. Kościuszki wynosząca od około 120 do 40 cm.

Z uwagi na brak informacji o wielkości nasypów ziemnych obwałowań autor hipotetycznie przyjął, że u podstawy mogły one mieć szerokość około 8 m i wysokość 2,5 m. Oznacza to, że przy długości obwałowań około 800 m ich kubatura wynosiła ponad 11 tys. m³ ziemi, piasku i żwiru (por. rys. 3)⁷.



Rys. 3. Hipotetyczny przekrój wałów obronnych z częstokołem miasta lokacyjnego Zychlina. Oprac. autora. Objętość ziemi wałów o ogólnej długości około 800 m wynosi: $[(8,0 + 3,1) : 2] \times 2,5 \times 800 = 11100 \text{ m}^3$

Tak duża objętość materiałów kopalnych użytych do usypania wałów musiała zostawić ślad – wyrobisko w najbliższej okolicy miasta lokacyjnego. Takim miejscem jest bezpośrednio przylegający do dawnych obwałowań obecny park przy ul. Kościuszki dawniej zwanej Żabią, w którym znajduje się niecka – zagłębienie o powierzchni około 17 tys. m² i głębokości od 0 do 3,3 m świadcząca o wybraniu z niej ziemi. Kubatura tego wyrobiska wynosi obecnie około 27 tys. m³. Pozyskany z niego piasek i żwir był wykorzystywany zdaniem autora nie tylko do budowy wałów, ale także w latach późniejszych do budowy domów, ulic i chodników – szczególnie na przełomie XIX i początku XX wieku, kiedy to powierzchnia miasta wzrosła z 180,3 ha (1890 r.) do 910 ha (1932 r.),

⁶ K. Liske, *Cudzoziemcy w Polsce*, Lwów 1876, s. 73.

⁷ Usypanie w owych czasach wałów o tak dużej ilości gruntu musiało być bardzo pracochłonne i wymagało pracy około 16 wozów konnych, z których każdy przewoził około 0,5 tony (0,35 m³) ziemi w 6 kursach dziennie, przez prawie 1 rok.

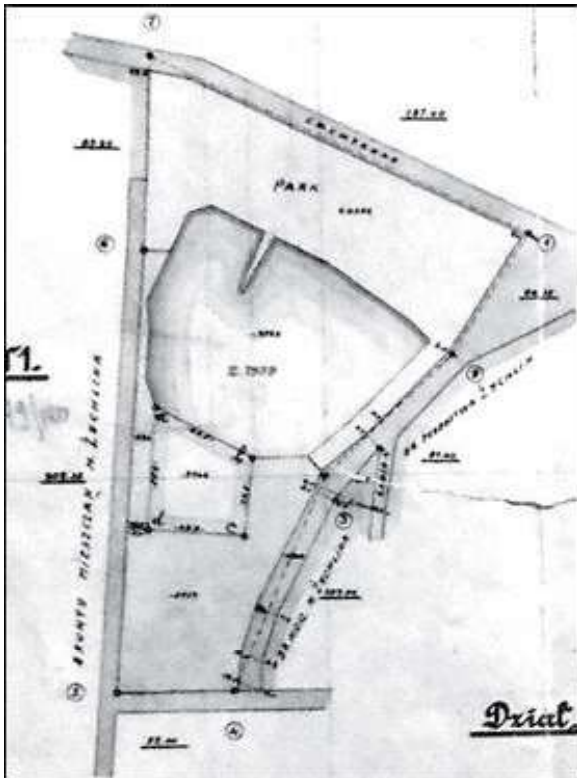


Fot. 1. i 2. Teren parafii zychlińskiej od strony ul. Kościuszki – dawny zarys obwałowań miasta lokacyjnego. Na fotografiach górnej przyległy do ulicy Park Miejski z dawnym wyrobiskiem ziemi, piasku i żwiru, materiałów użytych do budowy obwałowań oraz domów, ulic i chodników. Widoczna różnica poziomów ulicy i terenu księżych ogrodów, wynosząca od 1,20 do 0,40 m – pozostałość dawnych obwałowań. Fot. autora 2010 r.

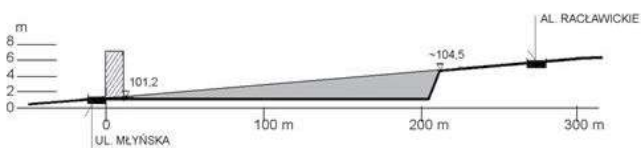
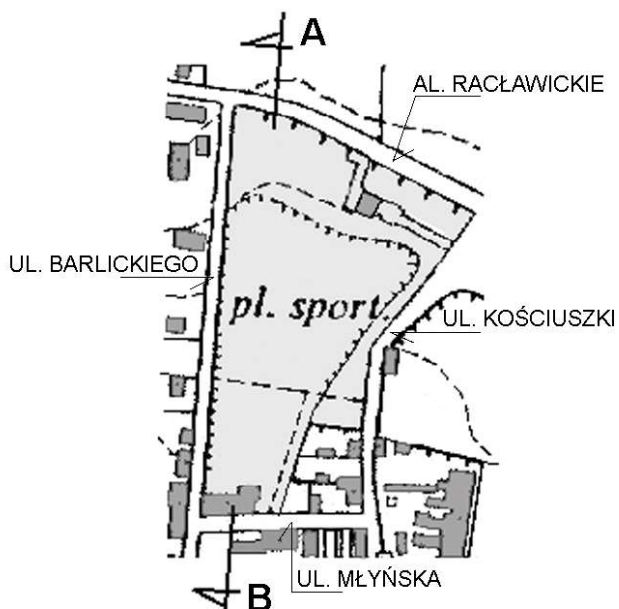
a liczba domów odpowiednio z 205 do 607 (patrz rys. 4, 5).

Obecnie dawne wyrobisko piasku i żwiru jest częściowo zadrzewionym i ukwieconym parkiem, który został założony jeszcze przed 1939 r. W latach 30. ubiegłego wieku zniwelowano teren, urządzono staw, boisko sportowe, a górną jego część wzdłuż dawnej ul. Cmentarnej (ob. Al. Raclawickiej) wygradzono siatką (fot. 3). Wykopano tam studnię, zbudowano budynek gospodarczy, wykonano rabaty kwiatowe i ścieżki wokół głazu upamiętniającego Tadeusza Kościuskę⁸ (fot. 4 i 5). Od strony południowej wyrobiska przy ul. Młyńskiej róg ob. Barlickiego,

⁸ Głaz ustawiono w 1917 r. podczas obchodów setnej rocznicy śmierci Tadeusza Kościuszki. Wtedy też zmieniono nazwę sąsiedniej ulicy Żabiej na T. Kościuszki. Głaz zburzono podczas okupacji niemieckiej w 1941 r. W 1917 r. także na terenie skarpy w pobliżu południowej granicy górnego obszaru parku, przy ob. ul. T. Kościuszki, odkryto fragment prehistorycznego cmentarzyska z urnami, które przekazano ówczesnemu wójtowi gminy W. Szymerskiemu. Urny te w latach późniejszych zaginęły (wg informacji T. Gumińskiego w: „Echo Zychlina”, nr 6/1994, s. 11).



Rys. 4. Fragment planu gruntów miejskich Żychlina w 1927 r. – Dział nr 1 Park Miejski, dawne wyrobisko ziemi, piasku i żwiru z urządzonym stawem (bez uwzględnienia różnic wysokości, skarp itp.). Oprac. inż. Franciszka Augustynka – mierniczego powiatu kutnowskiego. Zbiory Archiwum Państwowego w Płocku, Oddział w Kutnie, sygn. 1363

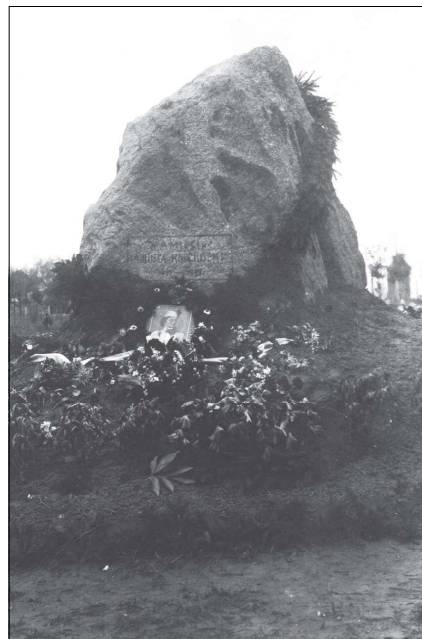


Rys. 5. Teren dawnego wyrobiska ziemi, piasku i żwiru (obecnego Parku Miejskiego) i jego przekrój A-B. Oprac. autora na fragmencie planu miasta z 1981 r.

prawdopodobnie w 1938-1939 r., z inicjatywy Związku Strzeleckiego rozpoczęto wznoszenie budynku z salą teatralno-kinową.



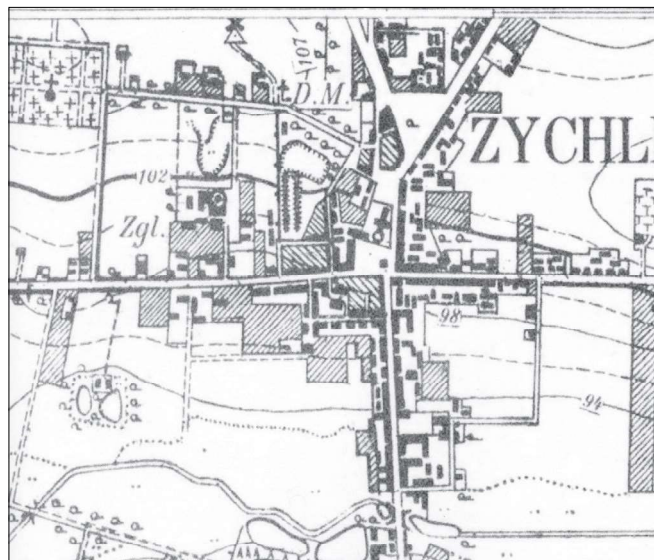
Fot. 3. Widok północnej skarpy dawnego wyrobiska – obecnie Parku Miejskiego z grupą zawodników klubu piłkarskiego w 1937 r. Foto K. Rydel



Fot. 4 i 5. Głaz upamiętniający Tadeusza Kościuszkę w Parku Miejskim w Żychlinie, postawiony na podwyższonym klombie w 1917 r. oraz widok głównego wejścia do parku i spacerowych ścieżek z lat 30. ubiegłego wieku (w głębi klomb z głazem). Foto. 4 zbiory Miejsko-Gminnej Biblioteki Publicznej w Żychlinie. Foto. 5 zbiory H. Olszewskiego.

W latach okupacji niemieckiej po zachodniej stronie parku urządzono strzelnicę dla stacjonujących obok żołnierzy jednostek pomocniczych Wehrmachtu, którą zlikwidowano w latach 1946-1949 (por. rys. 5). Okupanci w górnej części parku zbudowali dużą willę przeznaczoną dla niemieckiego burmistrza miasta, która obecnie jest siedzibą Miejsko-Gminnej Biblioteki Publicznej. W latach 70. ubiegłego wieku istniejący staw zasypano, uporządkowano skarpy, posadzono drzewa i krzewy, wykonano alejki spacerowe.

Temat wyrobiska i materiałów użytych do budowy obwałowań miasta lokacyjnego Żychlina nie był do tychczas rozpatrywany. Nikt nie zwrócił uwagi z jakich powodów w stosunkowo jednorodnym i równym terenie o niewielkim 1,5 % spadku wzięto się tak duże zagłębienie. Tym bardziej, że jego struktura geologiczna wskazywała na zawartość głównie piasków i żwirów przy niewielkim udziale glin zwałowych, które mogły być wykorzystywane w cegielni.



Rys. 6. Fragment planu miasta Żychlina z 1940 r. – na terenie Parku Miejskiego – dawnego wyrobiska piasku i żwiru urządzono od strony zachodniej strzelnicę wojskową. Archiwum Map Wojskowego Instytutu Geograficznego, sygn. 4029/B Żychlin 1940. Skala oryginału 1:25 000

Bibliografia

- J. Józefcki, *Żychlin, Żychlin* 1997.
- Z. Perzanowski i A. Domański, *Żychlin, studium historyczno-urbanistyczne do planu zagospodarowania przestrzennego: Zarys historii miasteczka. Analiza urbanistyczna zabytkowego układu miasta Żychlina*, Kraków 1961, mps, (zbiory WUKZ Skierniewice).
- B. Poptawski, *Żychlin – początki rozwoju przestrzennego prywatnego miasteczka lokacyjnego*, „Kwartalnik Architektury i Urbanistyki” 2010 r., nr 3, s. 13-25.
- B. Poptawski, *Geneza i rozwój przestrzenny miasta Żychlina*, w: MG Biblioteka Publiczna w Żychlinie (mps) oraz „Studia i materiały z dziejów Kutna i powiatu”, t. IV (w druku).
- J. Rafacz, *Dawne polskie prawo karne*, Warszawa 1932.
- B. Sadurska, *Studium urbanistyczno-konserwatorskie miasta Żychlina*, woj. płockie, PP PKZ Oddz. w Toruniu, Toruń 1984, mps, (zbiory WUKZ Skierniewice).
- R. Szczygieł, *Miasta prywatne w Polsce od XIV wieku do 1772 roku – chronologia lokacji, właściciele, pełnione funkcje*, „Roczniki Dziejów Społecznych i Gospodarczych”, tom 77 –2016 (specjalny), s.13-45.

EMBANKMENT OF CHARTERED TOWN ŻYCHLIN

Summary

Legal location of town Żychlin had taken place probably in years 1340 – 1348. It's dimensional shape was established in second half of XIV century. City area was about 7,5 acres (4,1 ha) and it created oval, surrounded by embankment. Central city part was marketplace size of 13x20 poles (around 56x86 m) surrounded by blocks of residential buildings. Embankment of chartered town, reassured in historical documents, had length of approximately 800m and 4 entrance gates. There is no information about the size of earthen banks. Author hypothetically assumed that its cubature was over 11 thousand cubic meters of earth, sand and gravel. Such big volume of dug materials used to build the embankment left remnant – excavation in the nearest surroundings of chartered town, beside Żabia street currently Kościuszki street, on territory of modern decorated Town Park. Town embankment had existed probably until half of XVII century when the decision was made to increase the marketplace size, building brick church dedicated to saint Peter and Paul and to demarcate new Łowicka street (now Narutowicza).

Keywords: Żychlin, chartered town, embankment