

**Paweł Augustynowicz**

Uniwersytet Marii Curie-Skłodowskiej w Lublinie

# **ANALIZA PROCESU PRYWATYZACJI W GOSPODARCE ROSJI W LATACH 1992-2011\***

## **Wprowadzenie**

Zagadnienia prywatyzacji w Rosji są szeroko omawiane w polskiej i światowej literaturze przedmiotu<sup>1</sup>, jednak większość tych opracowań uwzględnia jedynie początkowy okres prywatyzacji, choć proces ten wciąż w Rosji nie może być traktowany jako zakończony. Ponadto, opracowania te dotyczą na ogół także innych krajów postsocjalistycznych, przez co specyfika gospodarki rosyjskiej jest często pomijana.

Niniejszy artykuł jest próbą prezentacji i analizy procesów zmniejszenia domeny państwowej w gospodarce Federacji Rosyjskiej w aspekcie ekonomicznym od początku przemian ustrojowych w tym kraju aż do 2011 r. Celem jest nie tylko przedstawienie procesu prywatyzacji w Rosji na podstawie najnowszych danych statystycznych, ale także badanie dynamiki zmian polityki prywatyzacyjnej i jej skutków w czasie.

Przeanalizowana została struktura przedsiębiorstw sprywatyzowanych według form własności przed prywatyzacją oraz zmiana struktury własnościowej gospodarki rosyjskiej (według udziału zatrudnionych w różnych sektorach własności). Zaprezentowano i poddano analizie dane dotyczące wpływów budżetowych z prywatyzacji w badanym okresie.

---

\* Projekt został sfinansowany ze środków Narodowego Centrum Nauki przyznanych na podstawie decyzji numer DEC-2012/05/N/HS4/00507.

<sup>1</sup> Do „klasycznych” pozycji analizujących przebieg procesów prywatyzacji w Rosji można zaliczyć: A. Aslund, *Jak budowano kapitalizm. Transformacja Europy Środkowej i Wschodniej, Rosji i Azji Środkowej*, Warszawa 2010; *Sukcesy i klęski prywatyzacji w krajach postkomunistycznych*, red. M. Jarosz, ISP PAN, Warszawa 2002; P. Kozarzewski, *Prywatyzacja w krajach postkomunistycznych*, ISP PAN, Warszawa 2006; S.T. Surdykowska, *Prywatyzacja*, Wyd. Naukowe PWN, Warszawa 1996.

## 1. Ewolucja sposobów podejścia do polityki prywatyzacyjnej

Nie sposób nie wspomnieć o dużym powiązaniu (lub nawet całkowitym uzależnieniu) tego zagadnienia od procesów politycznych zachodzących w Rosji w badanym okresie.

Sytuacja polityczna w Rosji w początkowym okresie transformacji gospodarczej (tj. w latach 1991-1994) była wyjątkowo niestabilna. Duża część społeczeństwa rosyjskiego (czy mówiąc ściślej – jeszcze radzieckiego), a także elit politycznych, nie była przygotowana do demokracji i nie rozumiała jej podstawowych zasad, co skutkowało niskim poziomem debaty publicznej, populizmem oraz innymi zjawiskami swoistymi dla niedojrzałych systemów demokratycznych. Miało to wpływ również na politykę prywatyzacyjną, która wtedy właśnie podlegała częstym i radykalnym zmianom.

Konflikty polityczne w latach 90. XX w. były w Rosji wyjątkowo ostre, a najbardziej znanym przykładem jest ostrzał w 1993 r. budynku Rady Najwyższej przez czołgi sił zbrojnych podległych wówczas prezydentowi Rosji. Kolejny zwrot w polityce prywatyzacyjnej był skutkiem poszukiwania wsparcia politycznego w połowie lat 90. przez ówczesnego prezydenta Rosji B. Jelcyna wśród grona wpływowych wówczas szefów banków komercyjnych. Przyjęte wtedy rozwiązania prawne stworzyły możliwość przejmowania przez grupy mające kapitał dużej części przedsiębiorstw państwowych po atrakcyjnych cenach („akcje za kredyty”)<sup>2</sup>.

Polityka prywatyzacyjna była również silnie zależna od bieżących oczekiwań społeczeństwa. Początkowo, w pierwszej połowie lat 90. ubiegłego wieku, społeczeństwo rosyjskie miało duże oczekiwania wobec prywatyzacji, która była postrzegana jako uniwersalny lek na wszystkie problemy gospodarcze. Z czasem ten entuzjazm zmienił się w rozczarowanie reformami (syndrom „zmęczenia reformami”, ang. *Reform Fatigue*)<sup>3</sup>, który skłaniał społeczeństwo do preferowania, a nawet wymuszania rozwiązań powodujących poprawę sytuacji w krótkim okresie, bez konieczności ponoszenia kolejnych kosztów reform.

Począwszy od drugiej połowy lat 90. XX w., inwestorzy zagraniczni byli coraz bardziej skłonni do inwestowania w gospodarkę krajów byłego ZSRR. Zaczęli się również wykształcać krajowi inwestorzy, których siła nabywcza pozwalała już na przejmowanie prywatyzowanego majątku według cen rynkowych. Zdaniem P. Kozarzewskiego, czynniki te spowodowały zmianę w postrzeganiu przez polityków ce-

<sup>2</sup> P. Kozarzewski, op. cit., s. 100.

<sup>3</sup> E.A. Lora, U.G. Panizza, M. Quispe-Agnoli, *Reform Fatigue: Symptoms, Reasons, Implications*, „SSRN Electronic Journal” 10/01/2003.

łów prywatyzacji – wysokie dochody budżetowe stały się ważnym, jeśli nie najważniejszym celem prywatyzacji w okresie po 2000 r.<sup>4</sup>. Teza o wzroście znaczenia prywatyzacji jako źródła dochodów budżetu państwa zostanie zweryfikowana w drodze analizy danych empirycznych w dalszej części artykułu.

## 2. Zmiana struktury własności w wyniku procesów prywatyzacyjnych

Prywatyzacja w Rosji w początkowym okresie transformacji cechowała się bezprecedensową skalą tego zjawiska. Zastosowano rozwiązania prawne i instytucjonalne, określane jako terapia radykalna, które zakładały szybką zmianę własnościową w gospodarce. Dogłębna analiza przekształceń własnościowych w najbardziej burzliwym okresie procesu prywatyzacji, tj. w latach 1991-1994 jest praktycznie niemożliwa, gdyż nie istnieją oficjalne statystyki dotyczące wspomnianego okresu. Ponadto, zjawiska zachodzące w gospodarce rosyjskiej w tym czasie (również dotyczące prywatyzacji) miały bardzo burzliwy i chaotyczny przebieg.

Pierwsze spontaniczne procesy prywatyzacyjne w gospodarce Rosji można było zaobserwować już w 1991 r., jednak pod koniec tegoż roku udział własności prywatnej w gospodarce wynosił wciąż jedynie 4,2%<sup>5</sup>. Do momentu rozpoczęcia gwałtownego procesu prywatyzacyjnego stan majątku państwowego według danych Głównego Urzędu Statystycznego Federacji Rosyjskiej był następujący:

- 349,3 tys. przedsiębiorstw państwowych należących do wszystkich szczebli władzy (państwowych, federalnych lub komunalnych) o sumie bilansowej wynoszącej 35,6 mld rubli (czyli zaledwie 284,2 mln USD według kursu na dzień wyceny);
- 80,1 tys. organizacji niebędących przedsiębiorstwami o sumie bilansowej 24,1 mld rubli (192,4 mln USD)<sup>6</sup>.

Powyższe dane wyglądają dość nieprawdopodobnie, gdyż wartość księgowa majątku państwowego zupełnie nie odzwierciedlała jego wartości rynkowej wskutek olbrzymiej inflacji i spadku kursu rubla. W związku z powyższym, w latach 1992-1996 co roku następowało podwyższenie księgowej wartości majątku państwowego. Po raz pierwszy przeliczenia dokonano na dzień 1 lipca 1992 r. Wówczas po przeliczeniu wartość środków trwałych wzrosła prawie 19-krotnie<sup>7</sup>.

<sup>4</sup> P. Kozarzewski, op. cit., s. 103-104.

<sup>5</sup> С.В. Степашин, *Анализ процессов приватизации государственной собственности в Российской Федерации за период 1993-2003 годы (экспертно-аналитическое мероприятие)*, "Издательство «Олита»" 2005, s. 82.

<sup>6</sup> *Итоги переоценки основных фондов на 1 июля 1992 года*. Госкомстат России 1992.

<sup>7</sup> Ibidem.

Przyspieszenie procesu prywatyzacji można wiązać z uchwaleniem dwóch aktów prawnych, ważnych z punktu widzenia tego procesu:

- Rozporządzenia o wprowadzeniu systemu bonów prywatyzacyjnych w Federacji Rosyjskiej z dnia 14 sierpnia 1992 r.<sup>8</sup>;
- Rozporządzenia o rozbudowie systemu bonów prywatyzacyjnych w Federacji Rosyjskiej z dnia 14 października 1992 r.<sup>9</sup>.

Wyżej wymienione rozporządzenia pozwoliły na to, by prywatyzacja była prowadzona nie tylko metodą pieniężną, lecz również z wykorzystaniem bonów prywatyzacyjnych (zwanych inaczej certyfikatami lub kuponami prywatyzacyjnymi). Wejście w życie tych aktów prawnych można utożsamiać z rozpoczęciem procesu masowej prywatyzacji w Rosji.

Wśród nielicznych danych z początku okresu prywatyzacji można znaleźć wzmianki o tym, że w latach 1991-1992 zostało sprywatyzowanych 36,8 tys. przedsiębiorstw państwowych, natomiast już w 1993 r. liczba ta wyniosła 42,9 tys., a w 1994 r. spadła do około 21,9 tys. firm<sup>10</sup>. Dla kolejnych lat dysponujemy bardziej szczegółowymi danymi.

Tabela 1 przedstawia dane na temat liczby sprywatyzowanych przedsiębiorstw w latach 1993-2011 w podziale na różne formy własności przedsiębiorstw przed prywatyzacją. Można zauważyć gwałtowny spadek liczby sprywatyzowanych przedsiębiorstw ogółem w 2003 r. Dane w podziale na formy własności pokazują, że było to związane ze spadkiem liczby prywatyzowanych przedsiębiorstw będących własnością komunalną (z 2245 w 2002 r. do 121 w 2003 r.).

Tabela 1

Struktura sprywatyzowanych przedsiębiorstw według form własności państwowej w latach 1993-2011

Rok	Liczba sprywatyzowanych przedsiębiorstw – ogółem	w tym, według form własności państwowej		
		federacyjna	lokalna (podmiotów Federacji Rosyjskiej)	komunalna
1	2	3	4	5
1993	42 924	7063	9521	26 340
1994	21 905	5685	5112	11 108
1995	10 152	1875	1317	6960
1996	4997	928	715	3354
1997	2743	374	548	1821
1998	2129	264	321	1544
1999	1536	104	298	1134
2000	2274	170	274	1830

<sup>8</sup> Указ Президента РФ от 14.08.1992 N 914 (ред. от 14.10.1992, с изм. от 10.01.1993) “О введении в действие системы приватизационных чеков в Российской Федерации” 14 августа 1992 г., [http://www.consultant.ru/document/cons\\_doc\\_LAW\\_12435/](http://www.consultant.ru/document/cons_doc_LAW_12435/).

<sup>9</sup> Указ Президента РФ от 14.10.1992 N 1229 “О развитии системы приватизационных чеков в Российской Федерации” (14 октября 1992 г.), [http://www.consultant.ru/document/cons\\_doc\\_LAW\\_1014/](http://www.consultant.ru/document/cons_doc_LAW_1014/).

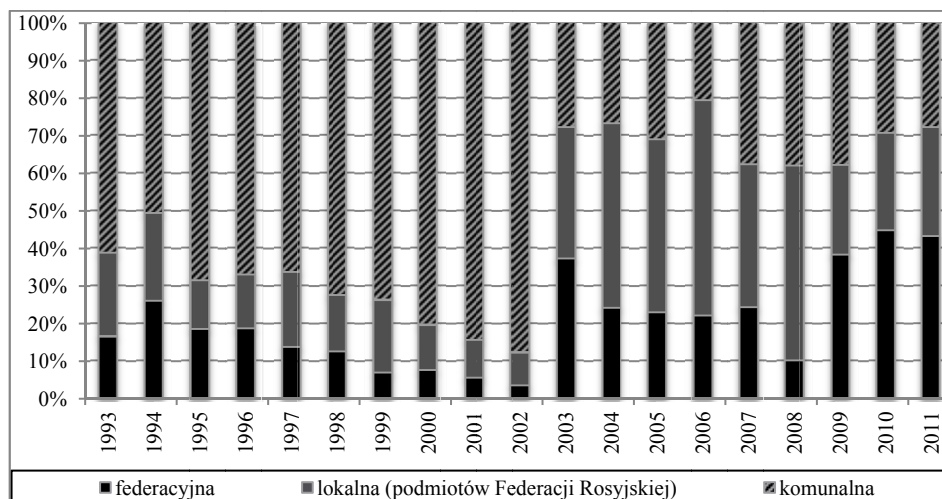
<sup>10</sup> С.В. Степашин, *Анализ процессов приватизации...*, op. cit., s. 82.

cd. tabeli 1

1	2	3	4	5
2001	2287	125	231	1931
2002	2557	86	226	2245
2003	434	161	152	121
2004	502	121	246	135
2005	491	112	226	153
2006	444	98	254	92
2007	302	73	115	114
2008	260	26	135	99
2009	366	140	87	139
2010	217	97	56	64
2011	276	119	80	77

Źródło: Opracowanie własne na podstawie: *Россия в цифрах – 2004 г.* tab. 13.10, 13.11; *Россия в цифрах – 2008 г.* tab. 13.11; *Россия в цифрах – 2012 г.* tab. 13.10.

Rysunek 1 przedstawia udział form własności komunalnej, lokalnej oraz federalnej w strukturze przedsiębiorstw sprywatyzowanych w poszczególnych latach. W latach 1993-2002 zdecydowanie najliczniejszą grupą były przedsiębiorstwa komunalne, które stanowiły ponad połowę wszystkich sprywatyzowanych przedsiębiorstw. W latach 2003-2011 udział przedsiębiorstw komunalnych był znacznie mniejszy. W latach 2004-2008 przewagę miały przedsiębiorstwa będące własnością szczebla lokalnego, a w latach 2009-2011 – przedsiębiorstwa federalne. Ten podział obrazuje różne strategie prywatyzacji w poszczególnych latach. Przedsiębiorstwa komunalne to najliczniejsza grupa, ale są to podmioty bardzo małe, natomiast przedsiębiorstwa federalne były na ogół znacznie większymi podmiotami, z których większość została wyprzedana w latach 1992-1995 (por. dane w tabeli 1).



Rys. 1. Udział poszczególnych form własności państwowej w strukturze sprywatyzowanych przedsiębiorstw w latach 1993-2011

Źródło: Opracowanie własne na podstawie: *Россия в цифрах – 2004 г.* tab. 13.10, 13.11; *Россия в цифрах – 2008 г.* tab. 13.11; *Россия в цифрах – 2012 г.* tab. 13.10.

### 3. Zmiana struktury zatrudnienia

Jednym z naturalnych następstw zmiany struktury własności w gospodarce Rosji była zmiana struktury zatrudnienia. Tabela 2 zawiera dane dotyczące zatrudnienia w gospodarce rosyjskiej (w przypadku lat 1985 i 1990 – w gospodarce ZSRR) według sektorów (form) własności.

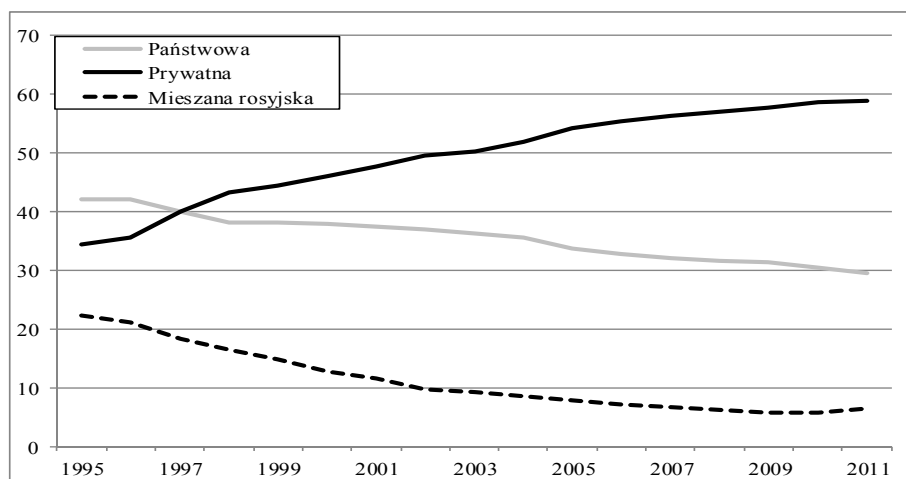
Tabela 2

Struktura zatrudnienia w gospodarce rosyjskiej i b. ZSRR w latach 1985-2010 według form własności, w %

Własność	1985	1990	1995	2000	2005	2010
państwowa	91,1	82,6	42,1	37,8	33,7	30,4
prywatna	8,9	12,5	34,4	46,1	54,1	58,6
mieszana rosyjska	...	4,0	22,2	12,6	7,8	5,7
organizacji pozarządowych i wyznaniowych	...	0,8	0,7	0,8	0,6	0,5
zagraniczna i mieszana rosyjsko-zagraniczna	...	0,1	0,6	2,7	3,8	4,8
gospodarka ogółem	100	100	100	100	100	100

Źródło: Opracowanie własne na podstawie danych: *Российский статистический ежегодник – 2003*, tab. 6.5.; 2008, tab. 5.5; 2012 z., tab.5.4.

Rysunek 2 zawiera natomiast szczegółowe dane o strukturze zatrudnienia według form własności w ostatnich latach. Należy podkreślić kilka istotnych tendencji. Sprawą oczywistą jest wzrost udziału zatrudnienia w sektorze prywatnym i spadek zatrudnienia w sektorze państwowym, jednak poziom zatrudnienia w sektorze prywatnym według najnowszych danych wciąż pozostaje niewielki. Pod koniec 2011 r. w sektorze prywatnym było zatrudnionych zaledwie 58,8% ludności aktywnej zawodowo.



Rys. 2. Struktura zatrudnienia w gospodarce rosyjskiej w latach 1995-2011 według form własności, w %

Źródło: Opracowanie własne na podstawie danych: *Российский статистический ежегодник – 2003*, tab. 6.5.; 2008, tab. 5.5; 2012 z., tab.5.4.

W przedsiębiorstwach państwowych i kontrolowanych przez państwo (sektor mieszany państwowo-prywatny) w Rosji pod koniec 2011 r. było zatrudnionych 35,7% ludności aktywnej zawodowo; 5% zatrudnionych obejmowały przedsiębiorstwa z kapitałem zagranicznym, a 0,5% – pozostałe organizacje gospodarcze<sup>11</sup>. Innym wartym podkreślenia faktem jest spadek udziału własności mieszanej w okresie transformacji. W 1995 r. udział zatrudnienia w tym sektorze wynosił aż 22,2%, a pod koniec 2011 r. – zaledwie 6,3%. Może to być skutek polityki w sferze prywatyzacji, polegającej na tzw. prywatyzacji resztkowej, czyli odsprzedaży udziałów w tych przedsiębiorstwach, w których państwo ma tylko udział częściowy.

Reasumując, należy stwierdzić, że poziom zatrudnienia jest jednym z pośrednich mierników, który pozwala szacować zakres domeny państwowej w gospodarce. Oczywiście stosowanie tej miary może prowadzić do pewnych zniekształceń, gdyż – na ogół – firmy w sektorze publicznym mają wyższy poziom zatrudnienia niż porównywalne przedsiębiorstwa prywatne. Z drugiej zaś strony można przypuszczać, iż w Rosji sektor państwowy – wskutek swojej koncentracji w sektorach wysoce rentownych i monopolistycznych – może mieć większe znaczenie, niż wynikałoby to z analizy poziomu zatrudnienia.

#### 4. Skutki prywatyzacji dla budżetu państwa

Prywatyzacja przedsiębiorstw państwowych jest podstawowym narzędziem odpaństwowienia gospodarki postsocjalistycznej, ale wpływy z prywatyzacji mogą być wykorzystywane do zwiększenia dochodów budżetu państwa. W okresie prywatyzacji masowej wpływy do budżetu były bardzo niskie z uwagi na założenie, iż przede wszystkim prywatyzacja powinna zostać przeprowadzona szybko. Ponadto, użycie certyfikatów prywatyzacyjnych oznaczało *de facto*, że majątek państwowy był bezpłatnie rozdawany obywatelom.

Tabela 3 zawiera dane odnośnie do wartości prywatyzowanych przedsiębiorstw w latach 1993-2011 w podziale na różne szczeble budżetu państwa. Jak wynika z tych danych, największe wpływy do budżetu dawały przedsiębiorstwa na szczeblu federalnym, choć np. w latach 2008-2009 ten rodzaj aktywów miał mniejsze znaczenie.

---

<sup>11</sup> *Российский статистический ежегодник – 2012 г.*, tab. 5.4.

Tabela 3

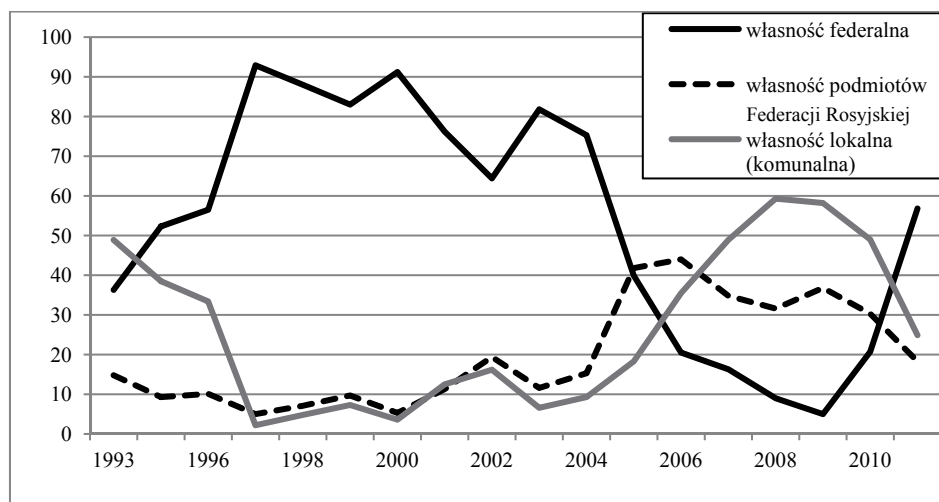
## Przychody z prywatyzacji w latach 1993-2011

Rok	w mld rubli, do 1998 r. – bln rubli				w mld USD			
	ogółem	w tym			ogółem	w tym		
		własność federalna	własność podmiotów federacji rosyjskiej	własność lokalna (komunalna)		własność federalna	własność podmiotów Federacji Rosyjskiej	własność lokalna (komunalna)
1993	0,5	0,2	0,1	0,2	0,5	0,2	0,1	0,2
1995	3,8	2	0,4	1,5	0,8	0,4	0,1	0,3
1996	3,2	1,8	0,3	1,1	0,6	0,3	0,1	0,2
1997	26,2	24,4	1,3	0,6	4,5	4,2	0,2	0,1
1998	17,5	15,4	1,3	0,8	1,8	1,6	0,1	0,1
1999	12,3	10,2	1,2	0,9	0,5	0,4	0,0	0,0
2000	41,6	37,9	2,2	1,5	1,5	1,3	0,1	0,1
2001	16,8	12,8	1,9	2,1	0,6	0,4	0,1	0,1
2002	22,9	14,7	4,4	3,7	0,7	0,5	0,1	0,1
2003	88,7	72,5	10,3	5,8	2,9	2,4	0,3	0,2
2004	90,1	67,9	13,8	8,4	3,1	2,4	0,5	0,3
2005	87,5	34,9	36,6	16	3,1	1,2	1,3	0,6
2006	93,6	19,2	41,2	33,2	3,4	0,7	1,5	1,2
2007	109,1	17,8	38	53,3	4,3	0,7	1,5	2,1
2008	74,1	6,7	23,5	44	3,0	0,3	0,9	1,8
2009	55,1	2,8	20,3	32,1	1,7	0,1	0,6	1,0
2010	82,9	17,2	25,1	40,6	2,7	0,6	0,8	1,3
2011	200,7	114	36,6	50	6,9	3,9	1,3	1,7

Źródło: Opracowanie własne na podstawie: *Российский статистический ежегодник – 2003г.*, tab. 13.18.; 2007 г., tab.12.19.; 2012 г., tab. 12.26. Dane o kursie USD: Obliczenia własne na podstawie: *База данных по курсам валют, Банк России*, [http://www.cbr.ru/currency\\_base/dynamics.aspx](http://www.cbr.ru/currency_base/dynamics.aspx) [15 maja 2014 г.].

Rysunek 3 prezentuje wyjątkowo zmienną dynamikę przychodów z prywatyzacji w podziale na różne szczeble władzy państwowej. Dość nieregularny tok miała prywatyzacja na szczeblu lokalnym, gdzie przedmiotem sprzedaży były na ogół małe przedsiębiorstwa komunalne, a w pierwszej połowie lat 90. – liczne przedsiębiorstwa handlowo-usługowe obsługujące ludność. Aktywnie przebiegał proces prywatyzacji tej grupy podmiotów gospodarczych w latach 1992-1996, natomiast w latach 1997-2000 został on nieco zahamowany, by znów przybrać na sile w latach 2001-2002 oraz od 2005 r. do końca okresu objętego analizą.

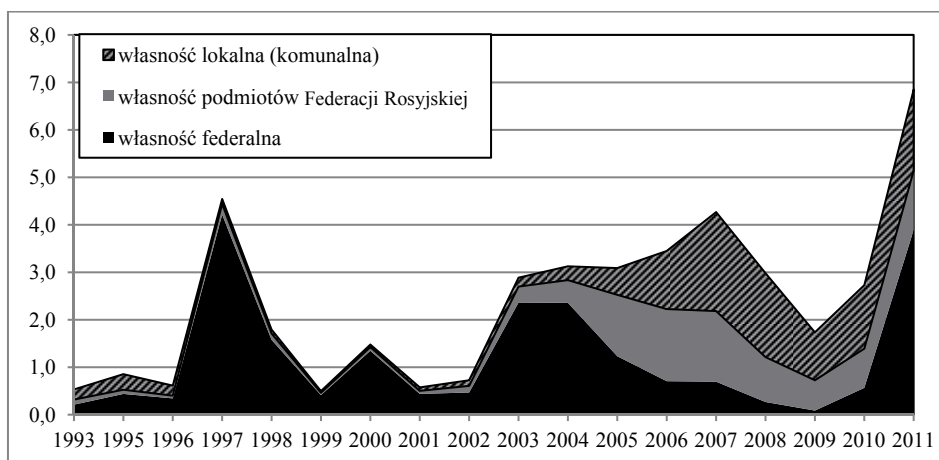




Rys. 3. Przychody z prywatyzacji według różnych grup przedsiębiorstw państwowych w latach 1993-2011, w %

Źródło: Opracowanie własne na podstawie: Российский статистический ежегодник – 2003г., tab. 13.18.; 2007 r., tab.12.19.; 2012 r., tab. 12.26.

Odpowiedź na pytanie o faktyczne znaczenie prywatyzacji jako źródła dochodów państwa wymaga dokonania dodatkowych obliczeń. W ponad dwudziestoletniej historii transformacji Rosja doświadczyła wielu gwałtownych szoków makroekonomicznych, które znacząco wpływały na poziom inflacji i kursu walutowego. W związku z tym analiza przychodów z prywatyzacji w walucie krajowej nie jest wiarygodna. Rysunek 4 przedstawia wpływy z prywatyzacji w przeliczeniu na USD. Dane te są kolejnym przykładem niestabilności przebiegu procesów prywatyzacji. W 1996 r. wpływy z prywatyzacji wyniosły nieco ponad 613 mln USD, natomiast rok później przekroczyły 4530 mln USD, po czym w 1999 r. znów spadły do poziomu 499 mln USD. Wpływy te były realizowane głównie dzięki sprzedaży przedsiębiorstw na szczeblu państwowym. Po 2002 r. można było zaobserwować kolejny wzrost wpływów z prywatyzacji (w latach 2002-2007), natomiast w 2008 i 2009 r. nastąpiło kolejne załamanie. Największe przychody z tytułu prywatyzacji odnotowano w 2011 r.; wówczas wartość ta wyniosła 6855 mln USD.



Rys. 4. Wpływy z prywatyzacji w latach 1993-2011 w mld USD

Źródło: Opracowanie własne na podstawie: Российский статистический ежегодник – 2003 г., tab. 13.18.; 2007 г., tab.12.19.; 2012 г., tab 12.26. Dane o kursie USD: Obliczenia własne na podstawie: *База данных по курсам валют, Банк России*, [http://www.cbr.ru/currency\\_base/dynamics.aspx](http://www.cbr.ru/currency_base/dynamics.aspx) [15 maja 2014 r.].

Dane przedstawione na rys. 3 i 4 udowadniają tezę o tym, że dotychczasowa polityka w sferze prywatyzacji w Federacji Rosyjskiej cechowała się dużą zmiennością. Mogła ona być spowodowana opisanymi wyżej zmieniającymi się oczekiwaniami wobec prywatyzacji lub też wieloma czynnikami o charakterze makroekonomicznym (wysoka inflacja, ogłoszenie niewypłacalności rządu w 1998 r., szereg dotkliwych kryzysów ekonomicznych).

Tabela przedstawia udział dochodów z prywatyzacji w dochodach skonsolidowanego budżetu (budżetu wszystkich szczebli) Federacji Rosyjskiej. Zestawienie to pokazuje, że prywatyzacja nigdy nie była w Rosji wydajnym źródłem zapełniania kasy państwowej. Skłania to zatem do stwierdzenia, że w Rosji prywatyzacja nigdy nie mogła być brana pod uwagę w kontekście pełnienia funkcji fiskalnych. Dzieje się tak dlatego, iż większość dochodów budżetu w Rosji tradycyjnie pochodzi z renty surowcowej. Między innymi dlatego też zmiany udziału wpływów z prywatyzacji w dochodach budżetu nie do końca pokrywają się z bezwzględными zmianami wpływów z tytułu prywatyzacji, gdyż na dochody budżetowe w Rosji znacznie większy wpływ wywiera zmienność cen surowców energetycznych na rynkach światowych.

Tabela 4

Wpływy z prywatyzacji w latach 1995-2011 i udział wpływów z prywatyzacji w dochodach skonsolidowanego budżetu Federacji Rosyjskiej

Rok	Wpływy z prywatyzacji (mld rubli)	Dochody budżetu (mld rubli)	Wpływy z prywatyzacji (mld USD)	Dochody budżetu (mld USD)	Udział wpływów z prywatyzacji w dochodach budżetu, w %
1995	3,8	437	0,8	95,9	0,9
1996	3,2	559	0,6	107,0	0,6
1997	26,2	712	4,5	123,0	3,7
1998	17,5	687	1,8	70,4	2,5
1999	12,3	1214	0,5	49,2	1,0
2000	41,6	2098	1,5	74,6	2,0
2001	16,8	2684	0,6	92,0	0,6
2002	22,9	3519	0,7	112,2	0,7
2003	88,7	4139	2,9	134,9	2,1
2004	90,1	5430	3,1	188,5	1,7
2005	87,5	8580	3,1	303,0	1,0
2006	93,6	10 626	3,4	391,6	0,9
2007	109,1	13 368	4,3	523,2	0,8
2008	74,1	16 004	3,0	643,4	0,5
2009	55,1	13 600	1,7	428,1	0,4
2010	82,9	16 032	2,7	527,8	0,5
2011	200,7	20 855	6,9	712,3	1,0

Źródło: Opracowanie własne na podstawie: *Российский статистический ежегодник – 2003 г.*, tab. 1.1; *2008 г.*, tab. 1.1; *2012 г.*, tab. 1.1. Dane o kursie USD: Obliczenia własne na podstawie: *База данных по курсам валют, Банк России.*

## Podsumowanie

W niniejszym artykule została podjęta próba analizy i oceny procesu prywatyzacji w Federacji Rosyjskiej od momentu rozpoczęcia procesu transformacji gospodarczej do dzisiaj. Reasumując, należy stwierdzić, iż rzetelna ocena tego zjawiska jest znacząco utrudniona, gdyż polityka gospodarcza w Rosji od zawsze była mocno uzależniona od przebiegu procesów politycznych, a więc wiele decyzji (również w zakresie prywatyzacji) nie miało jasno określonych celów ekonomicznych.

Trudno też ocenić ekonomiczne skutki wspomnianych decyzji politycznych, gdyż w badanym okresie Rosja doświadczała wielu zewnętrznych i wewnętrznych szoków, co uniemożliwia analizę długookresową. Wskutek tego, przebieg prywatyzacji w latach 2009-2011 można określić jako niezwykle chaotyczny.

Dane empiryczne sugerują też, że w Rosji prywatyzacja nie miała dużego znaczenia jako źródło dochodów budżetowych z powodu znacznego udziału dochodów z eksportu surowców w ogólnych dochodach budżetowych, a jej naturalnym następstwem był spadek poziomu zatrudnienia w sektorze publicznym i spadek liczby przedsiębiorstw państwowych.

## Literatura

- Aslund A., *Jak budowano kapitalizm. Transformacja Europy Środkowej i Wschodniej, Rosji i Azji Środkowej*, Warszawa 2010.
- Kozarzewski P., *Prywatyzacja w krajach postkomunistycznych*, ISP PAN, Warszawa 2006.
- Lora E.A., Panizza U.G., Quispe-Agnoli M., *Reform Fatigue: Symptoms, Reasons, Implications*, „SSRN Electronic Journal” 10/01/2003.
- Savas E.S., *Prywatyzacja. Klucz do lepszego rządzenia*, PWE, Warszawa 1992.
- Sukcesy i klęski prywatyzacji w krajach postkomunistycznych*, red. M. Jarosz, ISP PAN, Warszawa 2002.
- Surdykowska S.T., *Prywatyzacja*, Wyd. Naukowe PWN, Warszawa 1996.
- База данных по курсам валют, Банк России*, [http://www.cbr.ru/currency\\_base/dynamics.aspx](http://www.cbr.ru/currency_base/dynamics.aspx) [15 maja 2014 r.].
- Итоги переоценки основных фондов на 1 июля 1992 года*, Госкомстат РФ, Москва 1992.
- Российский статистический ежегодник – 2003 г.; 2008 г.; 2012 г.*, Федеральная служба государственной статистики, Москва 2004; 2009; 2013.
- Россия в цифрах – 2004 г.; 2008 г.; 2012 г.*, Федеральная служба государственной статистики, Москва 2005; 2009; 2013.
- Степашин С.В., *Анализ процессов приватизации государственной собственности в Российской Федерации за период 1993-2003 годы (экспертно-аналитическое мероприятие)*, “Издательство «Олита»” 2005.
- Указ Президента РФ от 14.08.1992 N 914 “О введении в действие системы приватизационных чеков в Российской Федерации” 14 августа 1992 г.*
- Указ Президента РФ от 14.10.1992 N 1229 “О развитии системы приватизационных чеков в Российской Федерации” 14 октября 1992 г.*

**ANALYSIS OF PRIVATIZATION IN RUSSIAN ECONOMY  
IN THE PERIOD 1992-2011**

**Summary**

Establishment of the Russian state at the turn of 1991-1992 was associated with large political changes. Those changes can be described as revolutionary. Within the economic sphere, they meant the transformation of the centrally planned economy with a common property of the state to a market economy. It was assumed to follow the process of degovernmentalization of economy as quickly as possible, primarily by means of privatization of state enterprises.

This article will attempt to present the process of privatization of state property in Russia in the period 1992-2011. Analysis of this process will be based on a study of changes in the ownership structure of the economy, the structure of employment and the impact of privatization revenues to the state budget.