

Maria Krajewska

MARIA BUTRYMÓWNA – „ZAMIŁOWANA W ARCHEOLOGII” BADACZKA CMENTARZYSK NA LITWIE I JEJ KONTAKTY Z ERAZMEM MAJEWSKIM

Słowa kluczowe: Maria Butrymówna, archeologia, korespondencja, Erazm Majewski

Schlüsselwörter: Maria Butrymówna, Archäologie, Korrespondenz, Erazm Majewski

Keywords: Maria Butrymówna, archaeology, correspondence, Erazm Majewski



INSTYTUT POLSKI
IM. WOJCIECHA KĘTRZYŃSKIEGO

I. O Marii Butrymównie – informacje biograficzne

Maria Butrymówna pochodziła ze starego rodu bojarów żmudzkich¹. Gałąź rodu Butrymów do której należała, od końca XVIII wieku posiadała majątki, leżące w powiecie poniewieskim i należące do gminy i parafii Nowe Miasto². W 1841 roku rodzina została wylegitymowana i zapisana do ksiąg szlachty guberni kowieńskiej³.

Domem rodzinnym M. Butrymówny był dwór w Jodkanach⁴ (ryc. 1). Tu przyszła na świat w dniu 26 lutego 1875 roku⁵. Jej ojcem był Nikodem

¹ W przeszłości Butrymowie zamieszkiwali na Litwie w regionie zwanym Laudą, leżącym na północ od Kowna, między Niemnem, Wilią i Dubissą. Najstarszy znany z imienia Butrym to Jan, który w początkach XV w. był marszałkiem dworu księcia Witolda, a po unii horodelskiej w 1413 r. został przyjęty do herbu Topór (zob. K. Niesiecki, *Herbarz polski*, Lipsk 1859, t. II, ss. 367–370; A. Boniecki, *Herbarz polski*, Warszawa 1900, t. II, cz. I, s. 266). O rodzinie Butrymów zob. P. Juknevičius, *Jutkoniai*, Panevėžio balsas 1994, nr 36, s. 5; idem, *Iš Pakalniškių kaimo senovės*, Tevynė 1995, nr 95, s. 2; A. A. Bajor, *Słynne rody na Laudzie – Butrymowie*, Kurier Wileński nr 163 z 26 sierpnia 1998 r., s. 5 oraz nr 164 z 27 sierpnia 1998 r., s. 5; J. Żenkiewicz, *Dwór polski i jego otoczenie*, Toruń 2008, ss. 143–146.

² Nowe Miasto, pow. poniewieski – lit. Naujamiestis, r. Panevėžys.

³ Zob. S. Uruski, *Rodzina. Herbarz szlachty polskiej*, t. 2, Warszawa 1905, s. 99; J. Sikorska-Kulesza, *De-klasacja drobnej szlachty na Litwie i Białorusi w XIX w.*, Warszawa 1995, ss. 64–93.

⁴ Jodkany, pow. poniewieski – lit. Jutkoniai, r. Panevėžys. W materiałach źródłowych ta nazwa własna występuje w zapisie w dwóch formach: Jodkany i Jotkany. W dokumencie *Stan plebanii nowomiejskiej podczas wizyty generalnej odemnie księdza Józefa Zabielskiego kanonika inflantskiego, dziekana wilkomierskiego i plebana żejmeńskiego, sporządzony i zweryfikowany roku 1784, miesiąca Januarii 21 dnia* (<http://www.lkma.lt/site/archive/fh/VIII/15.pdf>, dostęp 10.04.2018), Jotkany – to nazwa dworu Butrymów, zaś Jodkany – to nazwa wsi do tego dworu należąca. W niniejszej publikacji autorka przyjęła jedną formę: Jodkany. Dwór w Jodkanach, w którym urodziła się M. Butrymówna zbudował w połowie XIX w. jej dziad – Konstanty Butrym (zob. Jerzy Żenkiewicz, *Dwór polski i jego otoczenie*, Toruń 2008, s. 145). Mieszkał w nim ze swoją żoną Eufrozyną oraz dziećmi: Marią (1845–1936), Nikodemem (ok. 1850–1910), Kazimierą (zm. pod koniec lat. 20. XX w.) i Antonim Michałem (1853–1930 lub 1931).

⁵ Informacje dotyczące rodziny, daty i miejsca urodzenia oraz chrztu M. Butrymówny – dotąd nieznanne – autorka uzyskała z kościelnej księgi parafii Nowe Miasto, zob. *Księga parafialna parafii św. Mateusza Apostoła*



Ryc. 1. Dwór w Jodkanach. Fot. z internetu, adres internetowy http://kresy.genealodzy.pl/litwin/slides/jodkany_butrym.htm (dostęp 1.03.2018)

Butrym⁶ herbu Topór, a matką Teresa de domo Wiszniewska herbu Prus⁷ z Żybartan⁸. Miała starszą siostrę Julię Eufrozinę urodzoną w Jodkanach w dniu 21 sierpnia 1872 roku. Nie znaleziono informacji o innym jej rodzeństwie.

Chrzest M. Butrymówny odbył się 25 grudnia 1875 roku w kościele parafialnym pod wezwaniem świętego Mateusza Apostoła w Nowym Mieście. Jej ro-

w *Nowym Mieście*, lata 1868–1876, strona 173, pozycja 232 (<http://www.epaveldas.lt/vbpsi/lang.do?language=en>, dostęp 1.03.2018 r.). Za pomoc w dotarciu do tego źródła autorka składa podziękowanie panu mgr. Rafałowi Degielowi, Głównemu Inwentaryzatorowi w Muzeum Historycznym w Legionowie.

⁶ Nikodem Butrym (ok. 1850–1910), syn Konstantego i Eufrozyny Butrym, ziemianin, właściciel Jodkan (potwierdzenie własności w 1872 r. i w 1882 r.). Od 1899 roku był członkiem Towarzystwa Miłośników Starożytności i Ludoznawstwa w Wilnie (zob. Henryka Ilgiewicz, *Societates Academicae Vilnenses. Towarzystwo Przyjaciół Nauk w Wilnie i jego poprzednicy*, Warszawa 2008, s. 469). W latach 1907–1910 jego nazwisko było wymieniane w spisie członków wileńskiego Towarzystwa Przyjaciół Nauk („członek zwyczajny z Wilna, opłaca składkę roczną w wysokości 5 rubli”), publikowanym w Roczniku Towarzystwa Przyjaciół Nauk w Wilnie (w tomach I–IV).

⁷ Teresa Wiszniewska (1851–1905), córka Julii z Jeleńskich i Karola Onufrego Wiszniewskiego (1811–1855), marszałka szlachty guberni kowieńskiej. Miała 3 braci: Józefa Karola, Wilhelma i Witolda (zob. Roman Aftanazy, *Dzieje rezydencji na dawnych kresach Rzeczypospolitej*, t. 3, Wrocław-Warszawa-Kraków 1992, ss. 297–299).

⁸ Żybartany, powiat poniewieski – lit. Żybartonis, r. Panėvėžys. Majątek zakupiony ok. 1790 r. przez Wincentego Wiszniewskiego (1761–1804), który rozbudował stary dwór i park.

dzicami chrzestnymi byli: Maria Butrym⁹ i Wilhelm Wiszniewski¹⁰ oraz Benigna Waszkiewicz¹¹ i Witold Wiszniewski¹².

M. Butrymówna została ochrzczona w kościele dziesięć miesięcy po urodzeniu. Nie wiadomo, jaka była przyczyna tej zwłoki; musiała jednak być bardzo ważna, gdyż normą wówczas był kościelny chrzest kilka dni po urodzeniu. Starszą siostrę Marii – Julię Eufrozyne ochrzczono w kościele po czterech dniach¹³.

Nie znaleziono dotąd żadnych wiadomości o dzieciństwie i wczesnej młodości M. Butrymówny.

Pierwsza informacja o niej pojawiła się w materiałach źródłowych w 1898 roku¹⁴. Wówczas jej prawdziwą pasją była archeologia, a ściślej odkrywanie stanowisk archeologicznych i ich eksploracja. Jej aktywność w tym względzie była znana w środowisku litewskich archeologów amatorów¹⁵.

M. Butrymówna interesowała się także etnografią. Wzorem wielu ówczesnych miłośników folkloru zapisywała pieśni i podania litewskie, które następnie publikowała w czasopiśmie o profilu etnograficznym. Współpracowała z redakcją czasopisma „Wisła”¹⁶, została nawet nazwana *przyjaciółką i stałą współpracowniczką*

⁹ Maria Butrym (1845–1936), siostra ojca M. Butrymówny. Według relacji członków rodziny „zvano ją Marynią i była osobą nieprzeciętną. Jej narzeczony zginął w powstaniu [styczniowym – przyp. Maria Krajewska], ona zaś, nie chcąc być rezydentką u braci [Nikodema w Jodkanach lub Antoniego Michała w Polesiu – przyp. Maria Krajewska], postanowiła pojechać do Warszawy, zdobyć tam jakiś zawód i być kobietą samodzielną. Była to decyzja, jak na tamte czasy, szokująca. Rodzina się sprzeciwiała, całe sąsiedztwo wzięło Marynię „na języki”: to nie do pomyslenia, żeby panienska z dobrego, ziemiańskiego domu jechała do Warszawy na jakieś tam nauki i w dodatku sama!!! Ale Marynia była twarda. Do Warszawy pojechała, skończyła tam kursy ogrodniczo-pszczelarskie i po powrocie zaczęła w okolicznych dworach zakładać na wielką skalę pasieki. Połowę miodu otrzymywał właściciel majątku, a połowę – Marynia. Sprzedawała ten miód aż w Petersburgu i na tym miodzie tak się dorobiła, że w Poniewieżu kupiła sobie uroczy domek i 4 hektary ziemi. Miała własnego konia i bryczkę i objeżdżała swoje pasieki. [...] Żyła bardzo długo, nie chorowała, do ostatnich chwil życia zachowała doskonałą pamięć i bystrość umysłu. W ostatnich latach życia już nie pracowała, mieszkała w swoim domku” (A. A. Bajor, *Słynne rody na Łańdzie – Butrymowie*, Kurier Wileński nr 163 z 26 sierpnia 1998 r., s. 5). W księdze parafialnej jej nazwisko zapisane zostało bez końcówki –ówna (mimo, iż była panną), ponieważ zapis został sporządzony w języku rosyjskim.

¹⁰ Wilhelm Wiszniewski – brat matki M. Butrymówny zob. przyp. 7.

¹¹ Nie znaleziono informacji biograficznych.

¹² Witold Wiszniewski – brat matki M. Butrymówny zob. przyp. 7.

¹³ Chrzest Julii Eufrozyny Butrym odbył się w dniu 25.08.1872 r., zob. *Księga parafialna parafii św. Mateusza Apostoła w Nowym Mieście*, lata 1868–1876, strona 99, pozycja 134 (<http://www.epaveldas.lt/vbpsi/lang.do?language=en>, dostęp 1.03.2018 r.).

¹⁴ Zob. PDN, PMA, notatnik E. Majewskiego nr 3757/B/53, wpis po 16.11.1898 a przed 24.11.1898.

¹⁵ Np. znany aktywny archeolog amator Wandalin Szukiewicz wysoko cenił wiedzę M. Butrymówny o stanowiskach archeologicznych na Żmudzi i w 1903 r. rekomendował ją Michałowi Eustachemu Brensztejnowi opracowującemu wówczas *Inwentarz archeologiczny guberni kowieńskiej* (zob. list W. Szukiewicza do M. E. Brensztejna z 31.07.1903 r. (zob. LVIA, F. 1135, ap.6, nr teczki 10, nr dokumentu 8). Także archeolog amator i kolekcjoner Antoni Zaborski z Poszuszwia (lit. Pašušvys) wiedział o badaniach wykopaliskowych M. Butrymówny i o jej kontaktach z archeologami (zob. Maria Krajewska, *Antoni Zaborski and his passion for collecting*, Lietuvos Archeologija 2013, t. 39, ss. 312–313).

¹⁶ Czasopismo „Wisła. Miesięcznik poświęcony krajoznawstwu i ludoznawstwu”, ukazywał się w Warszawie: w latach 1887–1888 pod redakcją Artura Gruszeckiego, w latach 1888–1899 pod redakcją Jana Karłowicza i w latach 1899–1905 pod redakcją E. Majewskiego. Pismo odegrało ważną rolę w rozwoju polskiej etnografii, na jego łamach były publikowane artykuły i rozprawy etnograficzne i antropologiczne, materiały folklorystyczne, re-

ką tego pisma¹⁷, a jej prace konsultował profesor Jan Baudouin de Courtenay¹⁸. Interesujące, że jej starsza siostra Julia Eufrozyna także współpracowała z „Wisłą”; w 1900 roku opublikowała w tym czasopiśmie rysunki starych krzyży¹⁹, które stały w pobliżu dworu w Jodkanach.

M. Butrymówna chętnie podróżowała. Odwiedzała licznych krewnych i znajomych mieszkających w różnych miejscowościach na Litwie²⁰. Bywała w Warszawie²¹, odbyła podróż do Włoch²².

Pod koniec XIX wieku straciła dom rodzinny: majątek Jodkany wykupił brat ojca M. Butrymówny – Antoni Michał Butrym²³, ponieważ jej ojciec Nikodem Butrym tak zadłużył majątek, że groziła mu licytacja²⁴. M. Butrymówna mieszkała jednak dalej we dworze, gdyż stamtąd pisała listy do Erazma Majewskiego²⁵.

cenzie, przekłady, sprawozdania i bibliografia (zob. H. Kapeliś, *Wisła (1887–1905)*, w: *Dzieje folklorystyki polskiej 1864–1918*, red. H. Kapeliś i J. Krzyżanowski, Warszawa, 1982, ss. 264–337).

¹⁷ Zob. [M. Butrymówna], *Śpiewy ludowe litewskie (dainos) jako wzory narzecza „nowomiejskiego” (Naujamiestis) powiat Poniewieski (Pānevėžis)*, *Wisła* 1904, tom XVIII, ss. 206–216. Praca została opublikowana bez podania nazwiska autorki, zostało ono wymienione w przypisie 1 na stronie 206: „Niniejszy cenny przyczynek do ludoznawstwa litewskiego otrzymaliśmy od przyjaciółki i stałej współpracownicy naszego pisma, panny M. Butrymówny. Nie będąc na razie upoważnieni do ogłoszenia nazwiska autora, pozostawiamy to do najbliższej przyszłości”.

¹⁸ Jan Niecisław Ignacy Baudouin de Courtenay (1845–1929), językoznawca i publicysta. Profesor gramatyki języków indoeuropejskich w Kazaniu (od 1874), gramatyki porównawczej języków słowiańskich w Dorpacie (od 1883), językoznawstwa porównawczego w Krakowie (od 1894) i w Petersburgu (od 1900), profesor honorowy UW. Współwydawca czasopisma *Prace Filologiczne*. Korespondował z E. Majewskim (zob. PMA, Listy do Erazma Majewskiego, teka I, kieszeń 11, nr 3757/A/66, 67 i bn), redagował jego rozprawy (zob. PMA, notatniki E. Majewskiego, nr 3757/B/59, wpis 28.11.1902) oraz prace językoznawcze przysyłane przez innych autorów do redakcji „Wisły”. Konsultował teksty złożone do redakcji przez M. Butrymównę: „Przedmowa panny B.[utrymówny] jest dosyć naiwnie zredagowana, ale można ją drukować bez zmiany [...]. Co do pieśni litewskich panny Butrymówny, to oczywiście byłoby najlepiej wydrukować je bez zmiany, tak jak w rękopisie” (zob. PMA, Listy do Erazma Majewskiego, teka I, kieszeń 11, nr 3757/A/67).

¹⁹ Zob. *Krzyże żmujdzkie ze wsi Jodkany (pow. poniewieski, gub. kowieńska)*, rysowała p.[anna] J.[ulia] Butrymówna, „*Wisła*” 1900, t. XIV, z. II, s. 131.

²⁰ Zob. list M. Butrymówny do E. Majewskiego, PMA, PDN, Listy do Erazma Majewskiego, t. I, k. 38, nr 3757/A/227.

²¹ Zob. PMA, PDN, notatnik E. Majewskiego nr 3757/B/53, wpis po 16.11.1898 a przed 24.11.1898 oraz PDN, PMA, notatnik E. Majewskiego nr 3757/B/58, wpis: po 1.12.1901 a przed 7.12.1901

²² Zob. PMA, PDN, notatnik Erazma Majewskiego nr 3757/B/63, wpis 22 maja 1905.

²³ Antoni Michał Butrym (1853–1930 lub 1931), młodszy brat Nikodema Butryma. W 1906 r. dał ogłoszenie o wydzierżawieniu Jodkan: „Jest do wydzierżawienia majątek Jodkany w powiecie poniewieskim 20 wiorst od Poniewieża. Od stacji Łaba – 8, od Bejszagoły – 18. Gruntów ornych z folwarkiem 235 dziesięcin. Grunta dobre i uprawianie [uprawne?]. Łąki zalewne. Wiadomość na miejscu oraz w Administracji „Kur.[iera] Lit.[ewskiego]” („Kurjer Litewski dziennik polityczny, społeczny i literacki”, nr 271, Wilno, środa 29 listopada/12 grudnia 1906 r., s. 4). Po śmierci A. M. Butryma Jodkany odziedziczył jego syn Bogdan (1888–1941), absolwent gimnazjum w Liławie oraz politechniki w Rydze, członek korporacji akademickiej „Arkonია”. Mieszkał w Jodkanach wraz z żoną i dwoma synami do 1940 r.; w tym roku majątek został przez władze sowieckie znacjonalizowany (Jerzy Żenkiwicz, *Dwór polski i jego otoczenie*, Toruń 2008, ss. 145–146).

²⁴ Zob. Alwida Antonina Bajor, *Słynne rody na Laudzie – Butrymowie*, *Kurier Wileński* nr 163 z 26 sierpnia 1998 r., s. 5.

²⁵ Erazm Majewski (1858–1922), przemysłowiec, przedstawiciel pozytywizmu warszawskiego, intelektualista o wielokierunkowych zainteresowaniach, publicysta, pisarz, działacz w wielu organizacjach i towarzystwach naukowych. Redagował czasopisma „Światowit” (w latach 1899–1913) i „Wisła” (w latach 1899–1905). Był twórcą

W 1902 roku – miała wtedy lat 27 – zamieszkała w Wilnie²⁶ przy ulicy Wileńskiej 21, w domu należącym do architekta Juliana Januszewskiego²⁷; swój nowy adres podała w liście do E. Majewskiego. Ostatnia pewna wiadomość o M. Butrymównie pochodzi z 22 maja 1905 roku²⁸. Nie wiadomo, jakie były jej dalsze losy²⁹, kiedy zmarła³⁰ i gdzie jest jej grób³¹. Nie odnaleziono dotąd także jej wizerunku.

II. Maria Butrymówna i archeologia

Archeolog amator Wandalin Szukiewicz³², który uważał M. Butrymównę za

muzeum archeologicznego w Warszawie. Stworzył naukowe podstawy rozwoju archeologii pradziejowej; skupiał w latach 1892–1922 działalność archeologów polskich, finansował badania wykopaliskowe i opracowania naukowe. Został mianowany profesorem zwyczajnym archeologii przedhistorycznej na Uniwersytecie Warszawskim (6.10.1919). Jego spuścizna, stanowiąca bogate materiały źródłowe ujawniające i potwierdzające jego osiągnięcia oraz rolę, jaką odegrał w życiu naukowym, społecznym i kulturalnym Warszawy jest przechowywana w PMA (zob. M. Krajewska, *Spuścizna Erazma Majewskiego w Pracowni Dokumentacji Naukowej Państwowego Muzeum Archeologicznego w Warszawie. W 150 rocznicę urodzin E. Majewskiego (1858–1922)*, Wiadomości Archeologiczne t. LX, 2008, s. 1–87 – tu także dalsza literatura).

²⁶ Prawdopodobnie M. Butrymówna zamieszkała w Wilnie z rodzicami, wskazywałoby na to miejsce ich pochówku (zob. Jan Puchalski, *Księgi osób spoczywających na cmentarzach wileńskich: Rossa, Bernardyński i Antokolski*, Wilno 2008, s. 69). Mieszkających w Jodkanach członków rodziny chowano na „jodkańskich mogiłkach” – cmentarzyku odległym pięćset metrów od dworu lub przy kościele parafialnym w Nowym Mieście, (zob. Jerzy Żenkiewicz, *Dwór polski i jego otoczenie*, Toruń 2008, s. 145). Natomiast zmarłą 17.01.1905 r. matkę M. Butrymówny pochowano w Wilnie na Rossie: grób 0317, kwatery 018, nr rządu 01142 (na nagrobku napis: „Butrymowa Teresa z Wiszniewskich”). W tym samym grobie spoczywa Nikodem Butrym, choć daty 1840–1918 wyryte na dolnej części nagrobka są nieprawidłowe: zbyt wczesny rok urodzenia (w 1863 r. Nikodem był nastolatkiem, zob. Alwida Antonina Bajor, *Słynne rody na Łaudzie – Butrymowie*, „Kurier Wileński” nr 163 z 26 sierpnia 1998 r., s. 5) i zbyt późny rok śmierci (zmarł w 1910 r., zob. ogłoszenie w „Kurierze Wileńskim” z października 1910, nr 2, s. 3).

²⁷ Julian Januszewski (1857–1914) architekt. Sam zaprojektował własny dom w Wilnie, ul. Wileńska 21.

²⁸ Zob. PMA, PDN, notatnik Erazma Majewskiego nr 3757/B/63, wps 22 maja 1905.

²⁹ M. Butrymówna była jeszcze niezamężna w 1905 r. Wskazywała na to forma zapisu jej nazwiska: końcówka -ówna była wyznacznikiem stanu cywilnego <panna> (zob. Kazimierz Nitsch, *Uwagi o nazwiskach kobiet zamężnych i panien*, „Język Polski” 1951, t. XXXI, ss. 62–68). Nazwisko w tej formie pojawiło się jeszcze w październiku 1910 r. w ogłoszeniu prasowym: „Dla uczczenia pamięci śp. Nikodema Butryma zamiast wieńca ofiarowali: Antoni Butrym – 5 rubli, Maria Butrymówna – 5 rubli, Kazimiera Staniewiczowa – 5 rubli, Wilhelm Wiszniewski – 5 rubli. Ofiary złożone w Administracji Kuriera Wileńskiego” (zob. „Kurier Wileński” 1910, nr 2, s. 3). Nie ma jednak pewności, czy wymieniona Maria Butrymówna to córka Nikodema Butryma czy jego siostra, która także była panną (zob. przypis 9). Nie znaleziono dotąd dowodów, że M. Butrymówna wyszła za mąż i zmieniła nazwisko.

³⁰ Nie znaleziono informacji o zgonie M. Butrymówny w księgach zgonów parafii w Nowym Mieście, Poniewieżu i Wodoktach, w których wpisy sięgają roku 1922.

³¹ Nie znaleziono jej grobu na żadnym z trzech wileńskich cmentarzy: na Rossie, Bernardyńskim i Antokolu (zob. Jan Puchalski, *Księgi osób spoczywających na cmentarzach wileńskich: Rossa, Bernardyński i Antokolski*, Wilno 2008). Jedyny znany grób opatrzony nazwiskiem „Butrymówna Maria” (pisownia oryginalna) został zainventaryzowany w Pacunelach (lit. Pociūnėliai, r. Šiauliai) na cmentarzu przykościelnym (zob. Jan Skłodowski, *Cmentarze na Żmudzi. Polskie ślady przeszłości Obojga Narodów*, Warszawa 2013, s. 332). Nie można jednak przypisać tego grobu Marii Butrymównie urodzonej w Jodkanach, gdyż na płycie grobowej nie zachowała się żadna dodatkowa informacja o osobie tam pochowanej.

³² Wandalin Szukiewicz (1852–1919), archeolog amator, kolekcjoner. Mieszkał w rodzinnym majątku Nacza, pow. lidzki, woj. wileńskie (dziś Hacza, rejon werenowski, obwód grodzieński, Białoruś). Prowadził badania wykopaliskowe, których wyniki publikował m. in. w „Światowicie” (zob. korespondencja W. Szukiewicza z E. Majewskim, PMA, PDN, Listy do Erazma Majewskiego, teka XI, kieszenie 43–45, nr 3757/A/2205, 2286–2304, 2306–2312, 2314, 2315). Był prezesem działającego w latach 1899–1907 Towarzystwa Miłośników Starożytnictwa i Ludoznawstwa w Wilnie oraz (od 1907 r.) wileńskiego Towarzystwa Przyjaciół Nauk (zob. Henryka Ilgiewicz, *Societates Academiae Vilnenses. Towarzystwo Przyjaciół Nauk w Wilnie i jego poprzednicy*, Warszawa 2008).

osobą bardzo inteligentną³³, nazwał ją „osobą zamiłowaną w archeologii” i widział w jej działalności badawczej wielką nadzieję na poznanie pradziejów Żmudzi³⁴.

Nie odnaleziono dotąd informacji, kiedy M. Butrymówna zainteresowała się archeologią. Wiadomo jedynie, że mając 22 lata prowadziła badania wykopaliskowe, a wcześniej zbierała wiadomości o stanowiskach i znaleziskach archeologicznych w czasie wizyt u krewnych i przyjaciół oraz podczas konnych przejażdżek w okolicy rodzinnego domu.

Uczestniczyła w eksploracji pochówków szkieletowych, odkrytych na dziedzińcu dworu w Jodkanach oraz w pozyskaniu znalezionych w tej miejscowości „kamieni ze znakami”. Przeprowadziła wykopaliska na dwóch cmentarzyskach kurhanowych: w Pakalniszkach³⁵ i w Niewieżnikach³⁶; metodyka jej prac badawczych została dobrze oceniona przez współczesnych archeologów³⁷.

³³ Zob. list Wandalina Szukiewicza do Michała Eustachego Brenszejna z 31.07.1903 r., zob. LVIA, F. 1135, ap.6, nr teczki 10, nr dokumentu 8.

³⁴ Zob. list Wandalina Szukiewicza do Michała Eustachego Brenszejna z 31.07.1903 r., LVIA, F. 1135, ap.6, nr teczki 10, nr dokumentu 8: „W tej chwili przeczytałem przysłane mi łaskawie Pańskie prace archeologiczne. Dały mi one prawdziwą rozkosz duchową, bo mówią o krainie niezmiernie interesującej pod względem archeologicznym, a dotychczas tak jeszcze mało zbadanej! Pan Dowgird – jeżeli się nie mylę – był pierwszym, który rydłem badacza rozciął lono matki ziemi żmujdzkiej – lecz wkrótce jakoś ostygł w zapale. Mówią, że zgromadza materiały do jakiejś większej pracy etnograficznej – więc archeologię porzucił. Teraz przeto, nadzieja tylko na Szanownym Panu, i – może na pannie Butrymównie z Jodkanow[!], bo o innych badaczach przeszłości Żmudzi jakoś nie słyhać. Czy Sz.[anowny] Pan zna p.[annę] Butrymównę? Bardzo to inteligentna osoba i zamiłowana w archeologii”.

³⁵ Pakalniszki – lit. Pakalniškiai, r. Panėvėžys. Cmentarzysko kurhanowe w tej miejscowości M. Butrymówna badała w 1897 r. (zob. Ф. В. Покровский, *Археологическая карта Ковенской губернии*, Вильна 1899, s.118; E. Majewski, *Kurhany w Pakalniszkach w pow. poniewieskim zbadane przez Marię Butrymównę, z 3-ma tablicami, XIII-XV i 3-ma rysunkami w tekście*, „Światowit” t.II-1900, ss. 92–103; C. A. Андреевич, *Курганы близ Пакалнишек Ковенской губернии*, Известия Императорской Археологической Комиссии, 1902, z. 2, ss. 95–98). W 1907 r. opis stanowiska i znalezionych przez M. Butrymównę zabytków znalazł się w pracy Michała Eustachego Brenszejna, który zapisał nazwę miejscowości jako „Pokalniszki” (zob. M. E. Brenszejn, *Inwentarz archeologiczny guberni kowieńskiej*, Telsze 1907, ss. 103–104, rękopis w PDN PMA, nr. 10948, opublikowany: *Inwentarz archeologiczny guberni kowieńskiej Michała Eustachego Brenszejna*. *Archäologisches Inventar des Gouvernements Kowno von Michał Eustachy Brenszejn*. *Archeologinis Kauno gubernijos inventorius parengtas Mykolo Eustachijus Brenšteino*, red. A. Bitner-Wróblewska i R. Banytė-Rowell, *Aestiorum Hereditas* III/2, Warszawa 2016, t. I, s. 254; M. Makarenko, *Zabytki przedhistoryczne guberni kowieńskiej*, *Kwartalnik Litewski*, 1910, t. III, s. 103; L. Sawicka, *Lithuanian spiral disks from the Polish perspective*, *Archaeologia Lithuana*, t. 7, 2006, ss. 31–42; L. Sawicka, G. Grižas, *Mogiła Wielkoludów... Szwedów czy konfederatów. Cmentarzysko kurhanowe w Pakalniszkach (północna Litwa) w świetle badań Marii Butrymówny w 1897 roku*, *Wiadomości Archeologiczne*, 2007, t. LIX, ss. 165–202; A. Szczerba, *Rzecz o niezwykłych kobietach (działalność archeologiczna Marii Butrymówny i Katarzyny Skarżyńskiej)*, w: *Terra Barbarica. Studia ofiarowane Magdalenie Mączyńskiej w 65. rocznicę urodzin*, red. A. Urbaniak, R. Prochowicz, I. Jakubczyk, M. Levada, J. Schuster), *Monumenta Archaeologica Barbarica, Series Gemina*, T. II, Łódź-Warszawa 2010, ss. 813–817; eadem, *Pionierki archeologii*, *Kwartalnik Historii Nauki i Techniki* 2017, R. 62, nr 4 ss. 1–12).

³⁶ Niewieżniki – lit. Nevežninkai, r. Panėvėžys. Cmentarzysko kurhanowe w tej miejscowości M. Butrymówna badała we wrześniu 1902 r. (zob. Maria Butrymówna, *Kurhany w Niewieżnikach w pow. poniewieskim*, „Światowit” 1902, t. IV, s. 148; M. E. Brenszejn, *Inwentarz archeologiczny guberni kowieńskiej*, Telsze 1907, s. 101, rękopis w PDN PMA, nr. 10948, opublikowany: *Inwentarz archeologiczny guberni kowieńskiej Michała Eustachego Brenszejna*, III/2, Warszawa 2016, s. 249 (zapisał nazwę miejscowości jako „Niewiaźniki”).

³⁷ Zob. L. Sawicka, G. Grižas, op. cit., ss. 169–171.

Drobne informacje o planach badawczych M. Butrymówny znajdują się w jej korespondencji z E. Majewskim. Zamierzała wykonać kwerendę w guberni mohylewskiej³⁸ oraz przebadac rozpoznane przez nią stanowiska archeologiczne w miejscowościach Upita³⁹, Raginiany⁴⁰, Mickiemie⁴¹ i Symoniszki⁴². Nie zachowały się jednak żadne dokumenty potwierdzające realizację tych zamiarów.

III. Kontakty Marii Butrymówny z Erazmem Majewskim

Podstawową wiedzę z zakresu archeologii M. Butrymówna zdobywała zapewne z literatury. Jako amatorka potrzebowała jednakże konsultacji i wskazówek, szczególnie o metodyce badań wykopaliskowych. W końcu XIX wieku autorytetem w dziedzinie archeologii był E. Majewski i to on stał się jej doradcą.

Nie wykluczone, że do zainteresowania się M. Butrymówny archeologią w ogóle przyczyniła się ówczesna publicystyka E. Majewskiego, a w szczególności seria jego artykułów pod tytułem „Niec o starożytnościach”, które cyklicznie publikował w tygodniku popularnonaukowym ilustrowanym „Wędrowiec”⁴³ w latach 1896–1897 i których treść stanowiła vademecum dla archeologa amatora. Propagując postawę „czynnego miłośnika archeologii”, E. Majewski prosił o nadsyłanie na jego adres informacji o odkryciach i zabytkach archeologicznych. Podawał spis prac naukowych, które „trzeba przeczytać, aby gruntownie zapoznać się z archeologią przedhistoryczną”. Instruował, jak dokonywać odkryć archeologicznych i jak postępować, aby ich nie zniszczyć. Publikował wykłady o zabytkach i stanowiskach archeologicznych, w tym 10 pytań, na które trzeba odpowiedzieć, aby prawidłowo opisać znalezisko. Pouczał, jak się obchodzić z przedmiotami znalezionymi w ziemi oraz cytował proste przepisy na preparaty konserwujące te przedmioty. I wreszcie dawał wskazówki, jak zabezpieczać przesyłane zabytki oraz jak je pakować, aby nie uległy uszkodzeniu w czasie transportu.

³⁸ Gubernia mohylewska dzieliła się na jedenaście powiatów (uezdy). Nie wiadomo, w którym M. Butrymówna zamierzała prowadzić badania.

³⁹ Upita – lit. Upytė, dawniej miasteczko, dziś wieś, r. Panėvežys.

⁴⁰ Raginiany, pow. poniewieski – lit. Raginėnai, r. Panėvežys. Znajdujące się w pobliżu tej wsi kurhany badał w połowie XIX w. Dubois de Montpėreux (zob. A. Rzeszotarska-Nowakiewicz, *Frédéric Dubois de Montpėreux – francuski badacz litewskich kurhanów. Frédéric Dubois de Montpėreux – Ein französischer Erforscher litauischer Hügellgräber. Prancūzas Frédéricas Dubois de Montpėreux – lietuviškų pilkapių tyrinėtojas*, w: *Inwentarz archeologiczny guberni kowieńskiej Michala Eustachego Brenszejna*. III/2, Warszawa 2016, ss. 352–353).

⁴¹ Mickiemie – lit. Mickiemiai, r. Panėvežys.

⁴² Symoniszki, pow. poniewieski – lit. Simoniškis, r. Panėvežys.

⁴³ Czasopismo „Wędrowiec” – tygodnik popularnonaukowy, wychodzący w Warszawie w latach 1863–1906. Drukowano w nim sprawozdania z podróży, opisy miejscowości, artykuły z zakresu nauk przyrodniczych, geologii, archeologii, paleontologii, antropologii oraz przekłady z literatury zagranicznej. E. Majewski współpracował z tym czasopismem w latach 1886–1899, publikował na jego łamach swoje artykuły: zob. E. Majewski, *Niec o starożytnościach*, 1896 nr 17, s. 338; nr 19, s. 378; nr 26, s. 518; idem, *Wykopaliska i odkrycia* 1896, nr 48, s. 443; nr 49, s. 452; nr 51, s. 490 oraz 1897, nr 2, s. 38; idem, *Przesyłanie zabytków starożytnych* 1897 nr 20, s. 376; idem, *Wiadomości z dziedziny archeologii* 1897, nr 44, s. 879.

Od 1897 roku E. Majewski publikował w „Kurjerze Warszawskim”⁴⁴ artykuły o projekcie utworzenia muzeum archeologicznego oraz odezwy w sprawie przysyłania na jego adres zabytków do projektowanego muzeum wraz z informacjami o sposobach ich pozyskania⁴⁵.

Oba czasopisma były znane na Litwie. Archeolodzy amatorzy kontaktowali się z E. Majewskim po przeczytaniu jego publikacji w tych czasopismach⁴⁶. Prawdopodobnie należała do nich także M. Butrymówna.

Nie znaleziono dotąd w materiałach źródłowych informacji o dokładnym terminie i okolicznościach nawiązania kontaktu. Wiadomo jedynie, że stało się to przed drugą połową listopada 1898 roku. E. Majewski zapisał w swoim notatniku, że zamierza odwiedzić przebywającą wówczas w Warszawie M. Butrymównę i udzielić jej wskazówek archeologicznych⁴⁷. Zatem musieli poznać się już wcześniej – przynajmniej korespondencyjnie.

Zachowana w zbiorach Pracowni Dokumentacji Naukowej (dalej PDN) Państwowego Muzeum Archeologicznego w Warszawie (dalej PMA) korespondencja M. Butrymówny z E. Majewskim obejmuje lata 1899–1902⁴⁸. W skład zespołu wchodzi: bilet wizytowy z zapisanym tekstem⁴⁹, osiem listów⁵⁰ (ryc. 2), trzy odbitki fotograficzne⁵¹ przedstawiające *kamienie ze znakami* z Jodkan oraz dwa rękopisy ręką M. Butrymówny: zapis fonetyczny trzech pieśni litewskich⁵² oraz opis badań wykopaliskowych przeprowadzonych przez autorkę w Pakalniszkach i zabytków

⁴⁴ „Kurjer Warszawski” – gazeta codzienna o charakterze konserwatywnym, wydawana w Warszawie w latach 1821–1939. Była najtańszą informacyjną gazetą w Polsce, niezależną, komercyjną. Początkowo dziennik, od 1883 r. dwie edycje dziennie: rano i wieczorem (w niedzielę tylko wyd. poranne, a w dni poświęczone tylko wieczorne). Pismo skupiało najwybitniejszych literatów i dziennikarzy tego okresu.

⁴⁵ Zob. E. Majewski, *O muzeum archeologiczne* 1897, nr 280; idem, *O muzeum miejskie* 1897, nr 335.

⁴⁶ Np. Wandalin Szukiewicz regularnie czytał czasopismo „Wędrowiec” i sam nawiązał korespondencję z E. Majewskim w styczniu 1897 r. właśnie po przeczytaniu serii jego artykułów.

⁴⁷ Zob. PDN, PMA, notatnik E. Majewskiego nr 3757/B/53, wpis po 16.11.1898 a przed 24.11.1898: „panna Butrym, w domu Krasińskich róg Kotzebuego i Wierzbowej – 4 piętro – w mieszk.[aniu] p.[ani?] Marcinowej. Odwiedzić i wskazówki archeologiczne udzielić”. M. Butrymówna mieszkała wówczas w kamienicy należącej do Ludwika hr. Krasińskiego, stojącej na rogu ulic Kotzebuego (dziś Fredry) i Wierzbowej. Była to czteropiętrowa budowla, która miała trzy fronty: dwa od wymienionych ulic i trzeci od ulicy Niecałej (dziś Alberta).

⁴⁸ Datowany jest bilet wizytowy (1899 r.) i dwa listy (1900 r. i 1902 r.), pozostała korespondencja posiada tylko datyienne. Analiza ich treści sugeruje, iż pochodzą z 1902 r.

⁴⁹ Zob. PDN, PMA, Listy do Erazma Majewskiego, teka I, kieszeń 38, nr 3757/bez numeru (zob. M. Krajewska, *The archival materials of amateur archaeologists active in Lithuania – in the State Archaeological Museum in Warsaw*, *Archaeologia Lituana*, 2009, nr 10, s. 146, fig. 6).

⁵⁰ Zob. PDN, PMA, Listy do Erazma Majewskiego, teka I, kieszeń 38, nr 3757/221–225, 3757/227–229 i opis badań w Pakalniszkach bez numeru: M. Krajewska, op. cit., s. 147, fig. 7a, 7b).

⁵¹ Fotografie zostały przysłane Majewskiemu w liście Nr 3757/222 z 23/VI.1902 r. (zob. M. Krajewska, op. cit., s. 148, fig. 8, 9, 10).

⁵² Rękopis ręką M. Butrymówny, sześć stron zapisanych czarnym atramentem, papier w linie o wymiarach 20,9 × 13,4. Jest to zapis fonetyczny trzech pieśni litewskich (dainos): *Giagutiela – Kukułka, Biruta* i pieśń bez tytułu, podanych w dialekcie żmudzkiem (A. Szczerba, op. cit., ss. 1–12). Teksty zostały przysłane E. Majewskiemu w liście nr 3757/222 z 23/VI.1902 r. w celu opublikowania w Wiśle.



Ryc. 2a, b, c, d. List Marii Butrymówny do Erazma Majewskiego, PMA, PDN,
Listy do Erazma Majewskiego, t. I, k. 38, nr 3757/A/221

wówczas pozyskanych⁵³. Wszystkie te dokumenty są unikatowe jako jedyne znane jej rękopisy; ich tematem jest przede wszystkim archeologia (zob. treść korespondencji w *Aneksie* w niniejszej pracy). Adresat odpisywał na listy, ale obecny los tej korespondencji jest nieznan.

E. Majewski publikował zapiski etnograficzne M. Butrymówny na łamach „Wisły”⁵⁴ oraz wyniki jej badań archeologicznych na łamach „Światowita”.

W lutym 1900 roku ukazał się obszerny artykuł prezentujący przebieg prac wykopaliskowych na cmentarzysku kurhanowym w Pakalniszkach oraz opis pozyskanych zabytków⁵⁵. Jego autorem był E. Majewski, ale podstawę stanowił tekst napisany przez M. Butrymównę. Na jej rękopisie, który zachował się w zbiorach PMA⁵⁶, E. Majewski dokonał korekt, podkreśleń i dopisków w postaci uwag redakcyjnych i merytorycznych oraz wprowadził numerację kurhanów, która obowiązuje do dziś. Przygotowując tekst do publikacji sporządził własną notatkę⁵⁷ (ryc. 3), która zawiera zestawienie zabytków, znalezionych przez M. Butrymównę w kurhanach nr 3 i 11 – najobficiej wyposażonych obiektach w Pakalniszkach.

W 1902 r. E. Majewski opublikował fragment listu M. Butrymówny, w którym znalazła się relacja z prowadzonych przez nią badań i pozyskanych zabytków na cmentarzysku kurhanowym w Niewieżnikach⁵⁸.

M. Butrymówna zapraszała E. Majewskiego w imieniu swoim i swoich rodziców do Jodkan, pisząc, że „miejscowość obfituje w ciekawe zabytki i obiecywała interesujące efekty poszukiwań archeologicznych”⁵⁹. Jednak na podstawie materiałów źródłowych wiadomo, że E. Majewski nigdy osobiście nie prowadził badań archeologicznych na Litwie, nie ma także potwierdzenia jego pobytu w Jodkanach.

M. Butrymówna i E. Majewski znali się osobiście. W materiałach źródłowych znajduje się potwierdzenie odbytych trzech spotkań, choć zapewne było ich więcej⁶⁰.

⁵³ Tekst zapisany ręką M. Butrymówny na czterech kartach zawiera korektę oraz redakcyjne uwagi, podkreślenia i dopiski merytoryczne, wykonane ołówkiem oraz czerwonym i czarnym atramentem ręką E. Majewskiego. Rękopis ten był osobnym tekstem; świadczy o tym forma zapisu na poszczególnych kartach oraz brak formułek grzecznościowych. Rękopis ten prawdopodobnie został przysłany lub przywieziony do Warszawy wraz z zabytkami z Pakalniszek przed sierpniem 1899 r. Pełny tekst zob. w niniejszej pracy aneks V.2.

⁵⁴ Zob. przyp. 17.

⁵⁵ E. Majewski, *Kurhany w Pakalniszkach w pow. poniewieskim zbadane przez Marię Butrymównę, z 3-ma tablicami, XIII–XV i 3-ma rysunkami w tekście*, „Światowit” t. II-1900, ss. 92–103.

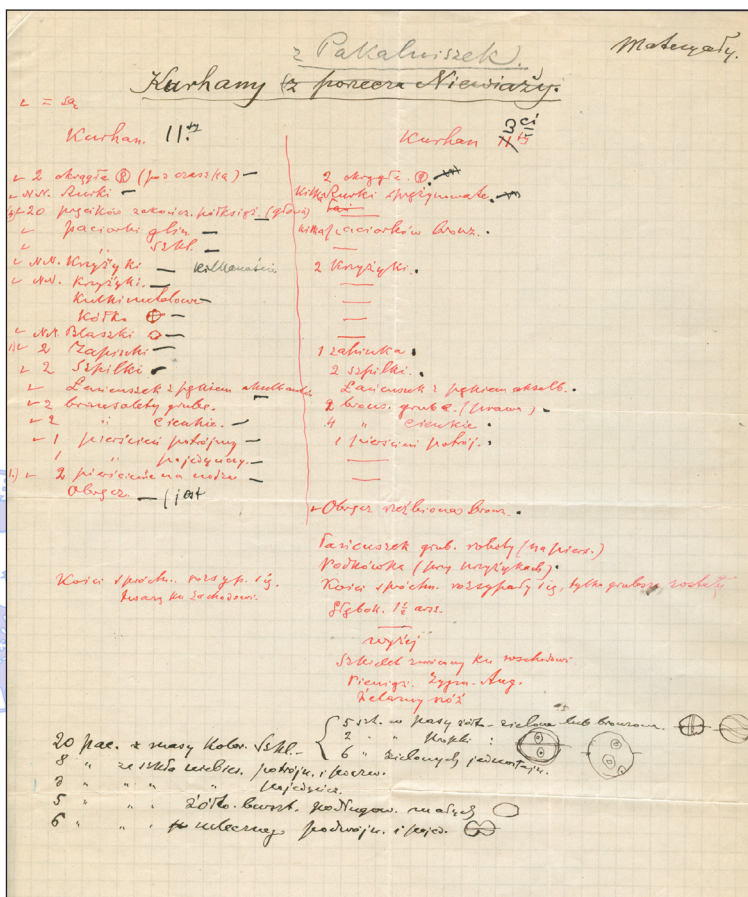
⁵⁶ Zob. przyp. 53.

⁵⁷ Notatkę E. Majewski zatytułował *Kurhany z porzeczka Niewiaży z Pakalniszek. Materiały*. Zachowała się w zbiorach PDN PMA. Jest to rękopis ręką E. Majewskiego, jedna strona zapisana czerwonym i czarnym atramentem, papier w kratkę o wymiarach 27,8 × 21,9.

⁵⁸ M. Butrymówna, *Kurhany w Niewieżnikach w pow. poniewieskim*, „Światowit” 1902, t. IV, s. 148. Jest to fragment listu M. Butrymówny do E. Majewskiego nr 3757/A/227 z 6/18 września 1902 r.

⁵⁹ Zob. PMA, PDN, Listy do Erazma Majewskiego, t. I, k. 38, nr 3757/A/227.

⁶⁰ Prawdopodobnie doszło do spotkania E. Majewskiego z M. Butrymówną w drugiej połowie listopada 1898 r. (zob. PDN, PMA, notatnik E. Majewskiego nr 3757/B/53, wpis po 16.11.1898 a przed 24.11.1898).



Ryc. 3. Notatka Kurhany z Pakalniszek. Materiały, sporządzona ręką Erazma Majewskiego ok. 1899 r. Zbiory PMA

W grudniu 1901 roku M. Butrymówna przebywała w Warszawie, mieszkała wówczas w kamienicy należącej do Jerzego hr. Skarbka, stojącej przy ul. Nowy Świat 37. E. Majewski odwiedził ją 8 grudnia 1901 roku⁶¹.

Spotkali się także wiosną 1902 roku⁶². M. Butrymówna prawdopodobnie poznała wówczas żonę E. Majewskiego – Lucynę z Bienkowskich Majewską⁶³; w swoim liście przesłała dla niej pozdrowienia.

⁶¹ Zob. PDN, PMA, PMA, notatnik E. Majewskiego nr 3757/B/58, wpis: po 1.12.1901 a przed 7.12.1901: „Nowy Świat 37 P[anna] Butrym numery Pani Walewskiej” oraz wpis 9.12.1901: „Wczoraj byłem u p.[anny] Butr.[ym]”.

⁶² Zob. list M. Butrymówny do E. Majewskiego, PMA, PDN, Listy do Erazma Majewskiego, t. I, k. 38, nr 3757/227 z 6/18 września 1902 r.

⁶³ Lucyna Majewska (1871–1953), córka przemysłowca warszawskiego Wojciecha Bienkowskiego i Anieli z Laskowskich. Jej ślub z E. Majewskim odbył się 17.04.1888. Posiadała niezwykłą osobowość. Brała udział we wszystkich przedsięwzięciach E. Majewskiego: w pracach redaktorskich, konserwatorskich, poszukiwawczych, pełniła funkcję sekretarki, tłumaczki (z języka francuskiego), przepisywała teksty po korektach.

Kolejne poświadczony w archiwaliach spotkanie nastąpiło 22 maja 1905 roku w Wenecji⁶⁴ na Placu Świętego Marka. E. Majewski nazwał wówczas M. Butrymównę „dobrą znajomą”.

IV. Zbiory archeologiczne Marii Butrymówny

Zabytki archeologiczne pozyskane przez M. Butrymównę w trakcie własnych badań lub w formie darowizn od osób zaprzyjaźnionych utworzyły kolekcję. M. E. Brensztejn publikując w październiku 1906 roku w „Kurierze Litewskim” wykaz zbiorów prywatnych w guberni kowieńskiej napisał, że „Butrymówna posiada zbiór archeologiczny z cmentarzysk powiatu poniewierskiego”⁶⁵.

M. Butrymówna nie była kolekcjonerem–pasjonatem, część kolekcji przekazała do zbiorów Muzeum Erazma Majewskiego (dalej MEM), a resztę – do Muzeum Towarzystwa Przyjaciół Nauk w Wilnie.

E. Majewski otrzymał od M. Butrymówny zabytki z Pakalniszek do opracowania przed 17 sierpnia 1899 roku⁶⁶. Wykonał wówczas ich zdjęcia⁶⁷ (ryc. 4, 4a, 5, 5a, 6), które zamierzał opublikować jako ilustracje do projektowanego artykułu⁶⁸.

⁶⁴ Zob. PMA, PDN, notatnik Erazma Majewskiego nr 3757/B/63, wpis 22 maja 1905: „poniedziałek. Spotkaliśmy wracając na drugie śniadanie statkiem do placu świętego Marka – pannę Butrymównę. Ucieszyła się. To już drugi wypadek spotk.[ania] niespodzianego dobrych znajomych [...]”.

⁶⁵ Michał Eustachy Brensztejn, *Zbiory prywatne w guberni kowieńskiej*, „Kurier Litewski” 1906, nr 232, s. 2.

⁶⁶ Zob. PDN, PMA, notatnik E. Majewskiego, nr 3757/B/54, wpis 17.08.1899.

⁶⁷ W zbiorach PMA zachowały się trzy oryginalne szklane klisze formatu 13x18 centymetrów, przedstawiające zabytki z Pakalniszek: zob. PMA, PDN, klisza nr 1878 (opublikowana przez E. Majewskiego zob. Światowit t.II, tabl. XIV), klisza nr 1879 (niepublikowana) i klisza nr 1880 (opublikowana przez E. Majewskiego zob. Światowit t.II, tabl. XIII). Zachowały się opisy do dwóch klisz (opublikowanych) wykonane ręką NN (dwie strony zapisane czarnym atramentem, papier gładki, o wymiarach 14,9 × 10,9 centymetrów). E. Majewski wykorzystał je w swoim artykule, opisując „zawartość kurhanów”.

„Tabl.[ica] N-o[numero] 1 [opis do kliszy nr 1880]

Kółko (płatka) gru szer.[okość] 11,5 cm, wysokość 11 cm.

Szpila (1) długość 10,5 cm

Szpila (2) dug.[! długość] 12 cm

Bransol.[eta] (10 wysok.[ość] 7,8 cm., grubość wałeczka największa 0,6 cm., [grubość wałeczka] najmniej.[sza] 0,5 cm

Bransol.[eta] (2) mniejsza wysokość 7,2 cm, grubość wałecz.[ka] najwięk.[sza] 0,4 cm., [grubość wałeczka] najmn.[iejsza] 0,2 cm.

Pierśc.[ień] z nogi szerokość 3,6 cm., wysok[ość] 20 mm, grubość drutu 0,4

Pierśc[ień] z ręki szerok.[ość] 2,7 cm., wysok.[ość] 13 [lub 23] mm, grub.[ość] drutu 0,3 cm

Brans.[oleta] ciężka szerok.[ość] 9,7, grubość wałecz.[ka] 0,7 c., średn.[ica] najw.[iększa] obróć

Tabl.[ica] N-o[numero] 2 [opis do kliszy nr 1878]

N-o [numero] 1 wysok.[ość] 28 mm.

N-o [numero] 6 wysok.[ość] 25 mm.

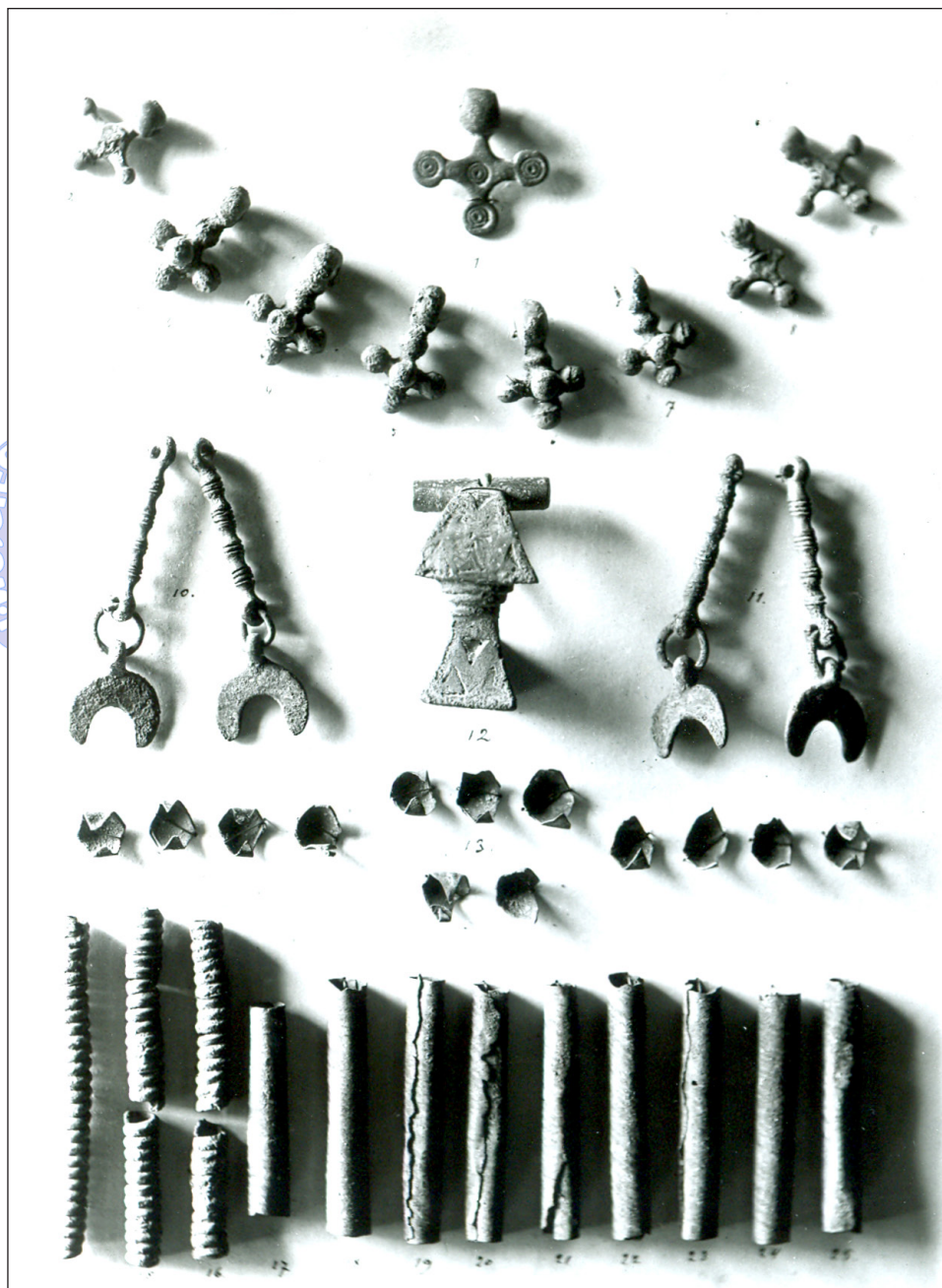
N-o [numero] 10 (1) dług.[ość] drutu 37 mm – grub.[ość] drutu 4 mm, szerokość wisiorka 18 mm

N-o [numero] 12 wysok.[ość] 45 mm szerok.[ość] guziczka N-o [numero] 13 10 mm

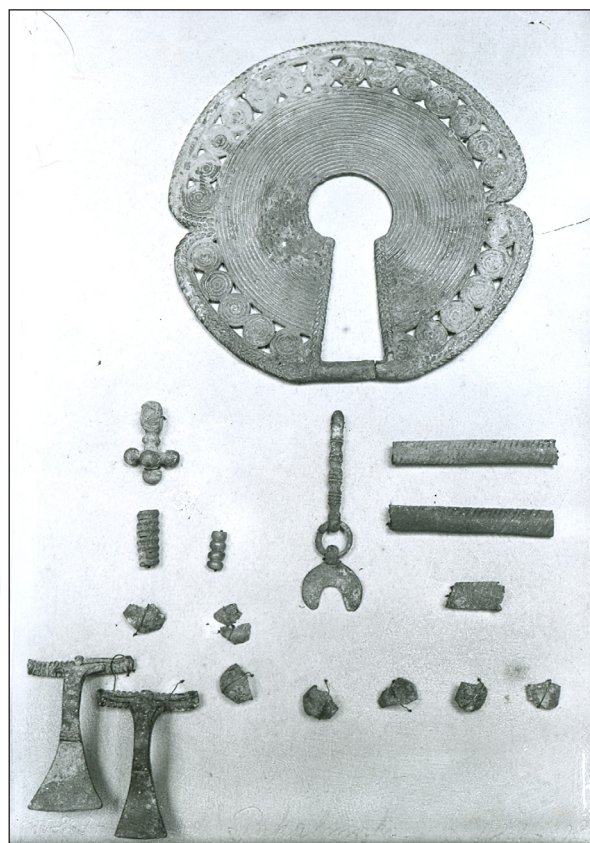
N-o [numero] 14 dług.[ość] 66, grubość 6

N-o [numero] 18 dług.[ość] 47, grub.[ość] 7”.

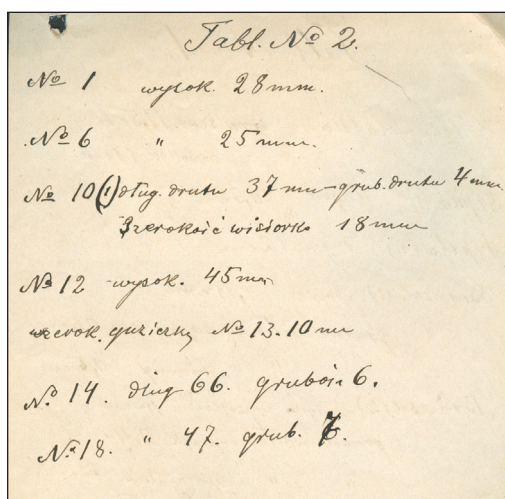
⁶⁸ E. Majewski układając w połowie sierpnia 1899 r. zawartość drugiego tomu „Światowita”, umieścił w spisie treści „opis bronzów Butrymówny” (zob. PDN, PMA, notatnik E. Majewskiego, nr 3757/B/54, wpis 17.08.1899).



Ryc. 4. Klisza nr 1878 przedstawiająca zabytki z Pakalniszek, zbiory PMA



Ryc. 5. Klisza nr 1879 przedstawiająca zabytki z Pakalniszek, zbiory PMA



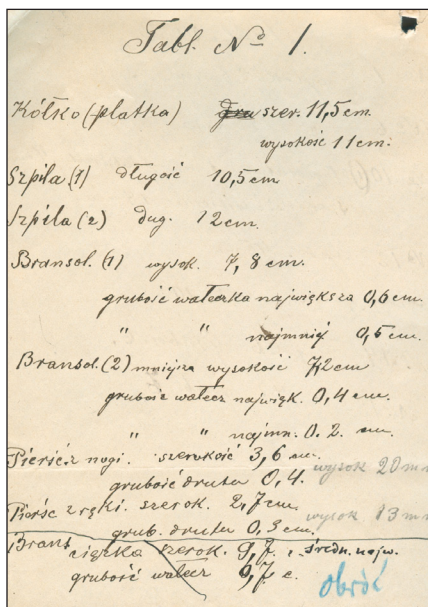
Ryc. 5a. Opis ręką NN do kliszy nr 1879, zbiory PMA



Ryc. 6. Klisza nr 1880 przedstawiająca zabytki z Pakalniszek, zbiori PMA



Y
RZYŃSKIEGO



Ryc. 6a. Opis ręką NN do kliszy nr 1880, zbiori PMA

W drugiej połowie 1899 roku E. Majewski odesłał zabytki właścicielce, ale nie wszystkie. M. Butrymówna pozwoiliła mu wówczas zatrzymać „kilka okazów w charakterze dubletów”⁶⁹, były to: ozdoba naskroniowa w formie kolistej tarczki (nr inw. MEM 10829), bransoleta (nr inw. MEM 10830), zawieszka w formie krzyżyka (nr inw. MEM 10831)⁷⁰ oraz zawieszka trzyczęściowa składająca się z podłużnego łącznika, kółka i małej lunulki (nr inw. MEM 10832), 2 rurki i fragment 1 rurki (nr inw. MEM 10833), 10 nitów z blaszki brązowej (nr inw. MEM 10834)⁷¹. W zbiorach E. Majewskiego znalazła się wówczas także „spiralka brązowa z drutu” oraz „paciorek szklany, segmentowy, poczwórny, przezroczysty, barwy niebieskiej”⁷².

Zwrócone przez E. Majewskiego zabytki M. Butrymówna posłała do Imperatorskiej Komisji Archeologicznej w Petersburgu⁷³. Ponieważ jednak zgodnie z ustawą Komisja nie mogła z urzędu ich zatrzymać, gdyż zostały pozyskane na gruntach prywatnych⁷⁴, zaproponowano dobrowolne pozostawienie ich w Petersburgu. M. Butrymówna nie wyraziła na to zgody, co ujawnił zajmujący się zabytkami z Pakalniszek członek Imperatorskiej Komisji Archeologicznej Aleksander Spicyn⁷⁵, który równocześnie oświadczył, że zabytki zostały jej zwrócone w 1900 roku. M. Butrymówna potwierdziła ten fakt w liście do E. Majewskiego⁷⁶.

⁶⁹ Por. informację w liście E. Majewskiego do M. E. Brenszejna z 22 września 1904 r. (zob. LVIA, F. 1135, ap. 6, nr 120): „Po bliższym rozpatrzeniu się [...] okazało się, że niema nic oprócz tego, co opisane było w t.[o-mie] II Światowita, i czasowo znajdowało się w moich rękach, później wróciło do właścicielki, z wyjątkiem kilku okazów w charakterze dubletów mi udzielonych”. M. E. Brenszejn przygotowywał w tym czasie swój *Inwentarz archeologiczny guberni kowieńskiej*, prowadził w związku z tym rozległą kwerendę dotyczącą stanowisk i zabytków z terenów tej gubernii (zob. Maria Krajewska, *Dzieje <Inwentarza archeologicznego guberni kowieńskiej> Michała Eustachego Brenszejna*, Aestiorum Hereditas III/2, Warszawa 2016, ss. 136–173).

⁷⁰ Wymienione trzy zabytki zostały zainwentaryzowane przez E. Majewskiego w kwietniu 1900 r. jako „dar od p. Butrymówny w 1899”: nr inw. 10829 – „1 ozdoba krążkowata z kurhanu 11”, nr inw. MEM 10830 – „1 bransoleta gruba wagi 335 gram”, nr inw. MEM 10831 – „1 krzyżyk-wiszorek z 4 gałeczkami i uszkiem” (zob. Księga Inwentarzowa MEM, t. I, s. 72, data wpisu 21.04.1900 r. umieszczona w lewym dolnym rogu strony).

⁷¹ Zawieszka, rurki i nity zostały zainwentaryzowane przez E. Majewskiego w styczniu 1901 r.: nr inw. MEM 10832 – „1 wiszorek z półksiężcem”, nr inw. MEM 10833 – „2 wiszorki rurkowate”, nr inw. MEM 10834 – „10 blaszek-guzów” (zob. Księga Inwentarzowa MEM, t. I, s. 73, data wpisu 22.01.1901 r. umieszczona w lewym dolnym rogu strony).

⁷² E. Majewski wymieniał te zabytki w swojej notatce *Kurhany z porzezza Niewiaży z Pakalniszek. Materiały* (zob. przyp. 57). Z informacji na kartach katalogowych Działu Archeologii Bałtów PMA wynika, że zabytki te były przyczezione do tablicy MEM z numerami 10829–10834, a więc z darowiznami z 1899 r., jednak nie posiadały numerów inwentarzowych MEM. Nie wiadomo, dlaczego E. Majewski ich nie zainwentaryzował.

⁷³ Przepis prawny obowiązujący w Rosji i zaborze rosyjskim nakładał na badacza obowiązek przysyłania do Imperatorskiej Komisji Archeologicznej w Petersburgu sprawozdania i zabytków po zakończeniu badań terenowych. M. Butrymówna posłała do Petersburga zabytki z Pakalniszek w 1899 r. (zob. L. Sawicka, G. Grižas, op. cit., s.166).

⁷⁴ Zabytki pozyskane na ziemiach państwowych, publicznych i cerkiewnych były przejmowane przez Imperatorską Komisję Archeologiczną w Petersburgu, natomiast pozyskane na gruntach prywatnych mogły wrócić do badacza lub właściciela ziemskiego (zob. Adrianna Szczerba, *Rola Cesarskiej Komisji Archeologicznej w ochronie zabytków archeologicznych na terenie Imperium Rosyjskiego*, *Analecta* 2010, R. XIX, z. 1–2, ss. 7–21). Grunty, na których znajdowały się kurhany w Pakalniszkach, należały do rodziny Podbereskich herbu Gozdawa.

⁷⁵ Zob. Спицын Александр Андреевич, *Курганы близ Пакальнишек Ковенской губернии*, *Известия Императорской Археологической Комиссии*, 1902, z. 2, s. 95. Aleksander Spicyn (1858–1931), rosyjski archeolog i historyk.

⁷⁶ Zob. List M. Butrymówny do E. Majewskiego, PMA, PDN, Listy do Erazma Majewskiego, t. I, k. 38, nr 3757/A/225.

Z analizy materiałów źródłowych wynika, że M. Butrymówna trzykrotnie przekazywała E. Majewskiemu brązowe zabytki z Pakalniszek: raz w 1899 roku⁷⁷ i dwa razy w 1900 roku.

W lutym 1900 roku⁷⁸ M. Butrymówna przekazała do zbiorów E. Majewskiego pierścień (nr inw. MEM 28648), zawieszkę trzyczęściową, składającą się z podłużnego łącznika, kółka i małej lunulki (nr inw. MEM 28649), fragment rurki brązowej i 6 fragmentów brązowych nitów (nr inw. MEM 28650)⁷⁹, a w maju tego samego roku⁸⁰ – 3 zapinki brązowe (nr inw. MEM 16629–16631)⁸¹.

Zabytki z Pakalniszek, które znalazły się w zbiorach MEM⁸² wymienił E. Majewski w swojej notatce zatytułowanej „Dodatek”⁸³, sporządzonej na prośbę M. E. Brenszejna: „[...] Do Pakalniszki (pow. poniewieski) 19 przedmiotów znajduje się w Muz.[eum] Erazma Majewskiego (N-a[numera] 10829–[10]834 i 16629–[16]631) (Reprodukowane w Światowicie t. II)”.

W lutym 1900 roku⁸⁴ wraz z zabytkami z Pakalniszek M. Butrymówna przekazała E. Majewskiemu fragment naszyjnika brązowego (nr MEM 10836) z miejscowości Symoniszki w guberni kowieńskiej⁸⁵ oraz klucz z brązu (nr MEM 10835), pochodzący z nieznannej miejscowości w ówczesnym powiecie wilkomirskim nad rzeką Świętą (lit. Šventoji)⁸⁶.

⁷⁷ Zob. przyp. 69.

⁷⁸ Zob. informacja w liście M. Butrymówny do E. Majewskiego, PMA, PDN, Listy do Erazma Majewskiego, t. I, k. 38, nr 3757/A/221.

⁷⁹ Wymienione zabytki zostały zainwentaryzowane przez E. Majewskiego po 1911 r.: nr inw. MEM 28648 – „1 pierścień karbowany”, nr inw. MEM 28649 – „1 wiszorek z półksiężycowatym zakończeniem”, nr inw. MEM 28650 – „drobne blaszki” (zob. Księga Inwentarzowa MEM, t. II, s. 259).

⁸⁰ Zob. informacja w liście M. Butrymówny do E. Majewskiego, PMA, PDN, Listy do Erazma Majewskiego, t. I, k. 38, nr 3757/A/225: bez daty rocznej, na podstawie treści listu rok 1900.

⁸¹ Trzy zapinki brązowe zostały zainwentaryzowane przez E. Majewskiego ok. 1907 r.: nr inw. MEM 16629 – „1 zapinka brązowa”, nr inw. MEM 16630 – „1 zapinka masywna bez inkrustacji”, nr inw. MEM 16631 – „1 zapinka masywna brąz inkrustowany” (zob. Księga Inwentarzowa MEM, t. I, s. 111).

⁸² Zabytki z Pakalniszek przekazane E. Majewskiemu dziś znajdują się w zbiorach Działu Archeologii Bałtów PMA (zob. Anna Bitner-Wróblewska, Cezary Sobczak, *Lithuanian artifacts in the collection of the Department of Balt Archaeology in State Archaeological Museum in Warsaw*, *Archaeologia Lituana*, 2009, nr 10, ss. 109–110). Z zespołu przekazanego przez M. Butrymównę nie zachowały się trzy zabytki: nr inw. MEM 10830, 28649 i 28648.

⁸³ Notatka ręką E. Majewskiego, czarnym atramentem na papierze cienkim, gładkim, o wymiarach 21,3 × 17, niedatowana. Sporządzona została ok. 1904 r. na prośbę M. E. Brenszejna. Zawiera informacje o zabytkach pochodzących z guberni kowieńskiej znajdujących się w zbiorach MEM, które M. E. Brenszejn zamieścił w swoim *Inwentarzu archeologicznym guberni kowieńskiej* (zob. przyp. 35) na stronie 104. E. Majewski wymienił jedynie te zabytki z Pakalniszek, których wizerunki były reprodukowane w „Światowicie” (zob. przyp. 55). Notatka obecnie jest przechowywana w PDN PMA jako załącznik do rękopisu „Inwentarza...”.

⁸⁴ Zob. informacja w liście M. Butrymówny do E. Majewskiego, PMA, PDN, Listy do Erazma Majewskiego, t. I, k. 38, nr 3757/A/221.

⁸⁵ Symoniszki, pow. Święciany – lit. Simoniškis, r. Svencionys. E. Majewski zainwentaryzował wymieniony zabytek w styczniu 1901 r.: nr inw. MEM 10836 – „1 obręcz (łęk) naszyjn.[ika]? brązowego” (zob. Księga Inwentarzowa MEM, t. I, s. 73, data wpisu 22.01.1901 r. umieszczona w lewym dolnym rogu strony). Zabytek nie zachował się w zbiorach PMA.

⁸⁶ E. Majewski zainwentaryzował ten zabytek w styczniu 1901 r.: nr inw. MEM 10835 – „1 klucz lany brązowy” (zob. Księga Inwentarzowa MEM, t. I, s. 73, data wpisu 22.01.1901 r. umieszczona w lewym dolnym rogu strony). Zabytek nie zachował się w zbiorach PMA.

W maju 1902 roku M. Butrymówna przysłała E. Majewskiemu wykopane wówczas na dziedzińcu w Jodkanach kości ludzkie⁸⁷. Nie wiadomo, ile i jakie kości przysłała, gdyż Majewski zainwentaryzował jedynie czaszkę ze szczęką dolną (nr inw. MEM 28474)⁸⁸.

We wrześniu 1902 roku Butrymówna przekazała do zbiorów MEM jedenaście zabytków ze stanowiska Niewieźniki⁸⁹. Były to: zapinka brązowa (nr inw. MEM 15656), 4 bransolety brązowe (nr inw. MEM 15657–15660), 3 skręty z płaskiego drutu brązowego (nr inw. MEM 15661), 2 paciorki z niebieskiego szkła (nr inw. MEM 15662) i toporek żelazny (nr inw. MEM 15663). E. Majewski zainwentaryzował je na stronie 93 w I tomie Księgi Inwentarzowej MEM.

Zabytki otrzymane od M. Butrymówny wyeksponował E. Majewski w swoim Muzeum Archeologicznym w gmachu Towarzystwa Zachęty Sztuk Pięknych w Warszawie⁹⁰. Pozostałe zabytki M. Butrymówna przekazała w 1907 roku do muzeum Towarzystwa Przyjaciół Nauk w Wilnie⁹¹, zostało to odnotowane w sprawozdaniu z działalności i stanu Towarzystwa: [...] „dział archeologii przedhistorycznej powiększył się o 490 okazów, z których znaczną część (zawartość 13 kurhanów na Żmujdzi) ofiarowała p. Marja Butrymówna”⁹².

V. ANEKS

V.1. Listy Marii Butrymówny do Erazma Majewskiego

Wszystkie publikowane teksty oparte są na autografach. Ponieważ powstały w czasie obowiązywania innych norm języka literackiego, zawierają wiele form językowych odmiennych od dzisiejszych. Nie zastosowano jednak żadnych zabiegów modernizacyjnych, aby nie naruszać indywidualnych cech języka autorów tekstów oraz ich oryginalnego stylu.

Wszystkich podkreśleń i skreśleń dokonali autorzy tekstów.

⁸⁷ Zob. informacja w liście M. Butrymówny do E. Majewskiego, PMA, PDN, Listy do Erazma Majewskiego, t. I, k. 38, nr 3757/A/224.

⁸⁸ E. Majewski zainwentaryzował pod jednym numerem inwentarzowym (nr inw. MEM 28474) czaszkę wraz ze szczęką dolną z Jodkan po 1911 r. (zob. Księga Inwentarzowa MEM, t. II, s. 257).

⁸⁹ Zob. informacja w liście M. Butrymówny do E. Majewskiego, PMA, PDN, Listy do Erazma Majewskiego, t. I, k. 38, nr 3757/A/227. Zabytki z Niewieźnik przekazane E. Majewskiemu dziś znajdują się w zbiorach Działu Archeologii Bałtów PMA (zob. A.Bitner-Wróblewska, C. Sobczak, op. cit., ss. 109–110). Z zespołu przekazanego przez M. Butrymównę nie zachowało się pięć zabytków: nr inw. MEM 15661, 15662.

⁹⁰ Zob. M. Krajewska, *Archeologiczne Muzeum Erazma Majewskiego w Warszawie*, „Światowit” 2013, t. IX (L), Fasc. B, ss. 22–24. Przymocowane do tabliczek zabytki były eksponowane w gablocie numer 32, zob. PDN PMA, klisza nr Ms 2779. Jedna z tych tabliczek zachowała się w zbiorach Działu Archeologii Bałtów PMA: zob. A. Bitner-Wróblewska, C. Sobczak, op. cit., s. 88, fig. 5.

⁹¹ M. Butrymówna przekazała w 1907 r. zabytki uporządkowane, przytwierdzone do teksturowych tablic i w takiej postaci zostały one zainwentaryzowane w katalogu muzealnym Towarzystwa. Dziś wchodzą w skład zbiorów Lietuvos nacionalinis muzejus w Wilnie (zob. L. Sawicka, G. Grižas, op. cit., s. 169).

⁹² Zob. Sprawozdanie z działalności i stanu T-wa w 1907 r., Rocznik Towarzystwa Przyjaciół Nauk w Wilnie 1907, t. I, Wilno 1908, s. 181.

Osoby występujące w niniejszej pracy posiadają swoje noty biograficzne, które zostały umieszczone w przypisach przy pierwszym pojawieniu się nazwiska. W biogramie znajdują się dane identyfikacyjne (imię i nazwisko, daty roczne życia, zawód lub funkcja, tytuł naukowy) oraz informacje wiążące postać z tekstem objaśnianym.

W pracy występują liczne komentarze w formie przypisów. Obszerność przypisów spowodowana jest tym, że wiele podawanych faktów należało uzupełnić lub wyjaśnić.

W edytorskim opracowaniu korespondencji i cytowanych tekstów rękopiśmiennych w nawiasie kwadratowym [] rozwiązano stosowane przez autorów skróty i uzupełniono wyrazy uszkodzone lub mało czytelne w autografie oraz oznaczono:

- trzema kropkami wyraz nieczytelny [...],
- wykrzyknikiem – chęć zwrócenia uwagi np. na rażący błąd autora [!],
- pytajnikiem – wątpliwości odczytów tekstowych [?].

Korespondencja została ułożona chronologicznie według dat jej napisania. Daty (oryginalne lub zrekonstruowane) podawane są na początku dokumentu, bez względu na to, gdzie były umieszczone w oryginale. Ich zapis został ujednoczony do formatu: dzień (cyfry arabskie), miesiąc (słownie) i rok (cyfry arabskie). Brakujące daty zostały zrekonstruowane na podstawie treści cytowanego dokumentu.

Każda opublikowana w niniejszej pracy jednostka epistolarna została opatrzona metryką, która zawiera: informację o miejscu przechowywania (biblioteka, sygnatura rękopisu), opis zewnętrzny (format papieru: wymiary arkusza listowego zostały podane w centymetrach w kolejności: wysokość – szerokość, charakterystyka papieru i stan jego zachowania) oraz charakterystykę zapisu.

1899 r.

PMA, PDN, Listy do Erazma Majewskiego, t. I, k. 38, nr 3757/A/bez numeru Bilet wizytowy, kartonik o wymiarach 4 × 9,5. Na awersie nadruk „Marya Butrymówna”

18 grudnia [18]99.

Szanowny Panie! List Pana i broszurki otrzymałam⁹³, bardzo za nie Szanownemu Panu dziękuję. Co do ozdób⁹⁴ proszę się bynajmniej nie krępować i zastrzymać je ile tylko będą Szanownemu Panu potrzebne. Łączę wyrazy głębokiego szacunku i poważania

⁹³ Zapis potwierdzający, że korespondencja była nawiązana wcześniej i że zachowana korespondencja M. Butrymówny nie jest kompletna.

⁹⁴ Zob. przyp. 69.

1900 r.

PMA, PDN, Listy do Erazma Majewskiego, t. I, k. 38, nr 3757/A/221

List. Rękopis, cztery strony zapisane czarnym atramentem, papier gładki, o wymiarach 17,4 × 11. Znak wodny: schematyczne wizerunki kwiatków oraz napis „Mary Mill Pansy Paper”.

Jodkany 19/3⁹⁵ Lutego 1900.

Szanowny Panie!

Pozwoli Pan złożyć sobie podziękowanie za przysłany numer „Światowita”⁹⁶. Z przyjemnością, a zarazem niejaką dumą odczytałam swoje nazwisko w nagłówku artykułu o naszych wykopaliskach⁹⁷. Jakkolwiek zasługa moja niewielka, jednak ambicyja moja inicjatorce poszukiwań, nadspodziewanie uwieńczonych powodzeniem mile połączoną została, z czym jednocześnie wzrosła ochota do dalszej działalności na tem polu. Ponieważ zaś utrwaleniem moich skromnych trofeów jestem obowiązana Szanownemu Panu, więc składam Mu szczerze podziękowania za łaskawy współdział⁹⁸ i zainteresowanie się. Na wiosnę mam zamiar robić dalsze poszukiwania w okolicy a nawet chciałabym pojechać do Mohylewskiej gubernji, gdzie znajomi obiecują mi bogate zdobycze. Miło mi bardzo że mogę Szanownemu Panu przesłać parę nowych okazów.

Łęk⁹⁹ został wyorany w naszym sąsiedztwie we wsi Symoniszki p.[owiatu] Januszewskiego.

Klucz¹⁰⁰ zaś wykopany w Wilkomierskim powiecie nad rzeką Świętą. Był jeszcze drugi podobnej formy, ale został złamany. W Symoniszkach jest dużo kurhanów, które chcę w najbliższej przyszłości rozkopać. Jeżeli Szanowny Pan pozwoli, zawiadomię Go o rezultacie poszukiwań. Byłabym bardzo szczęśliwą gdyby Szanowny Pan załączone przedmioty za swoje uważać chciał. Łączę wyrazy głębokiego szacunku i poważania

⁹⁵ Datowanie podwójne, które istniało na ziemiach polskich znajdujących się pod zaborem rosyjskim w latach 1863–1915, wynika ze stosowania na tym terenie dwóch kalendarzy: urzędowego juliańskiego i tradycyjnego gregoriańskiego. Kalendarz juliański (ustanowiony w 46 r. p.n.e. przez Juliusza Cezara) był do 1918 r. obowiązującym kalendarzem państwowym w Rosji (i do 1915 r. na ziemiach polskich pod zaborem rosyjskim). Równocześnie na ziemiach polskich funkcjonował kalendarz gregoriański (ustanowiony przez papieża Grzegorza VIII, w Polsce wprowadzony w 1582 r.). W praktyce datowanie wg kalendarza juliańskiego „spóźnia się” w stosunku do gregoriańskiego: w XIX wieku o 12 dni, w XX wieku o 13 dni.

⁹⁶ Tom II „Światowita”, w którym ukazał się artykuł E. Majewskiego o wykopaliskach w Pakalniszkach ukazał się w lutym 1900 r.

E. Majewski wysłał M. Butrymównie tomy I–IV tego czasopisma (por. Notatnik, brulion wydawnictwa „Światowit”, 1899–1904, Materiały Towarzystwa Naukowego Warszawskiego, Archiwum PAN w Warszawie, I-2, Dodatki, b.p.).

⁹⁷ Określenie „nasze wykopaliska” dotyczy zabytków archeologicznych ze stanowiska w Pakalniszkach.

⁹⁸ Określenie „łaskawy współdział” dotyczy zapewne artykułu w „Światowicie”, nie ma bowiem dotąd żadnych dowodów na udział E. Majewskiego w badaniach.

⁹⁹ Zob. przyp. 84 i 85.

¹⁰⁰ Zob. przyp. 84 i 86.

PMA, PDN, Listy do Erazma Majewskiego, t. I, k. 38, nr 3757/A/225**List. Rękopis, trzy strony zapisane czarnym atramentem, papier gładki, o wymiarach 18,5 × 11,5**

15/28 maj [bez daty rocznej, na podstawie treści listu rok 1900]

Szanowny Panie!

Przepraszam najmocniej za zwłokę w odpowiedzi na list Jego z dnia 6 bieżącego miesiąca. Dłuższy czas byłam nieobecna w domu i dopiero wczoraj wróciwszy zastałam list Szanownego Pana. Bardzo Mu dziękuję za upoważnienie do przysyłania mych skromnych notatek do Światowita. Jak tylko będę miała coś godniejszego uwagi natychmiast skorzystam z łaskawego pozwolenia Szanownego Pana i przyślę Mu je. Obecnie mam tylko kilka pieśni litewskich i legend, lecz nie wiem czy się kwalifikują do Wisły, tem bardziej że tłumaczenie nastęrcza pewne trudności.

Zapinkę Nr 41 z II Tomu Światowita, znalezioną w Pakalniszkach posyłam stosownie do życzenia Szanownego Pana. Załączam również dwie zapinki znalezione jednocześnie w Pakalniszkach a zwrócone mi niedawno przez Komisję archeologiczną z Petersburga¹⁰¹, sądząc że może się również przydadzą do określenia epoki wykopaliska¹⁰².

Byłabym bardzo wdzięczna gdyby Szanowny Pan zechciał zawiadomić mnie o rezultacie badań¹⁰³. Proszę przyjąć wyrazy głębokiego szacunku i poważania

PMA, PDN, Listy do Erazma Majewskiego, t. I, k. 38, nr 3757/A/226**List. Rękopis, dwie strony zapisane czarnym atramentem, papier gładki, o wymiarach 18,5 × 11,6. Lewa krawędź wskazuje, że nie zapisana część została oderwana.**12/25 sierpień [bez daty rocznej, 1900?], st.[acja] Poniewież, Jodkany
Szanowny Panie!

Nie mogłam dotychczas zakomunikować Szanownemu Panu nic nowego, ponieważ próby niedawno przezemnie powzięte rozkopania kurhanu nie dały żadnych rezultatów. Dziś jednak zdarza mi się okazja rozkopania kurhanu, o którym dużo ciekawych wersyi po okolicy chodzi.

Ponieważ, jak Panu wiadomo, miałam z powodu rozkopywania nieprzyjemności z strony policyi, więc dla uniknięcia teraz takowych upraszam Szanownego Pana o poinformowanie mnie. Czy wolno jest kopać za zgodą właścicieli na gruntach drobnej szlachty?¹⁰⁴ W oczekiwaniu łaskawej odpowiedzi łączę wyrazy prawdziwego szacunku

¹⁰¹ Zob. przypis 74.

¹⁰² Do wydatowania stanowiska archeologicznego.

¹⁰³ Niejasne. Prawdopodobnie chodzi o przeprowadzenie analiz i datowania zabytków.

¹⁰⁴ Na podstawie ustawy z 1899 r. zatwierdzonej przez Ministerstwo Spraw Wewnętrznych Rosji wyłączne prawo organizacji wykopalisk i wydawania zezwoleń na prowadzenie badań terenowych na ziemiach rządowych,

1902 r.

PMA, PDN, Listy do Erazma Majewskiego, t. I, k. 38, nr 3757/A/224

List. Rękopis, trzy strony zapisane czarnym atramentem, papier gładki, o wymiarach 14,5 × 11,5. Znak wodny: wizerunki kwiatków na całej powierzchni papieru.

Jodkany 9/22 maja [bez daty rocznej, na podstawie porównania z treścią listu nr 3757/A/222 rok 1902]

Szanowny Panie

Posyłam Mu wykopane dzisiaj na dziedzińcu w Jodkanach kości¹⁰⁵. Znajdowały się one w głębokości około 1½ arsz.[yna]¹⁰⁶. Szkielet mały, którego czaszkę przy wydobywaniu połamano, miał wokoło rozrzucone drzazgi drzewne jedną z nich posyłam także. Czaszkę większą znalazłam leżącą, bez innych kości.

Według podania była za strumieniem Kirszyn świątynia pogańska, którą ja-cyś rycerze spalili, a na miejscu gdzie obecnie jest dwór i ogród była bitwa. Szkielety znajdują się często i podobno znajdowano kawałki żelaza, ja nigdy nic prócz kości nie wykopałam. Że zaś mówił mi Pan że taki szkielet mógłby Mu być użyteczny, zrobiłam poszukiwanie i natychmiast wysyłam znalezione kości i bardzo bym była zadowolona, gdyby Mu się przydały.

W okolicy naszej znajdują czasami kamienie z wykutymi na nich znakami, przeważnie w kształcie okrągłych mis. Trzy podobne okazy znaleziono przed kilku dniami u nas, sfotografowałam je¹⁰⁷ i w tych dniach wysłę Szanownemu Panu fotografie i wymiar kamieni. Światowita dzisiaj otrzymałam i bardzo Szanownemu Panu zań dziękuję. Proszę przyjąć wyrazy prawdziwego szacunku

PMA, PDN, Listy do Erazma Majewskiego, t. I, k. 38, nr 3757/A/222

List. Rękopis, trzy strony zapisane czarnym atramentem, papier w linie, o wymiarach 18,1 × 11,2

Jodkany 23/VI.1902 r.

Szanowny Panie!

Przed kilku tygodniami znaleziono w Jodkanach kilka kamieni z znakami.

gminnych, miejskich i cerkiewnych miała Imperatorska Komisja Archeologiczna w Petersburgu. Przepis ten nie dotyczył stanowisk, znajdujących się na gruntach prywatnych. Na straży przestrzegania tej ustawy stała policja i administracja państwowa. Jednak w praktyce często stosowano tę ustawę także w odniesieniu do wykopalisk, prowadzonych na gruntach prywatnych (zob. A. Szerba, op. cit., ss. 7–21), dlatego M. Butrymówna miała „nieprzyjemności z strony policyj”. Na zadane w liście pytanie E. Majewski odpowiedział m. in. na łamach „Światowita” (zob. em[Erazm Majewski], *Prawa i rozporządzenia dotyczące wykopalisk*, „Światowit”, tom II–1900, s. 231).

¹⁰⁵ Zob. przyp. 87 i 88.

¹⁰⁶ Arszyn – rosyjska miara długości = 0, 7111936 metra (Encyklopedia Powszechna S. Orgelbranda, t. I, Warszawa 1898, s. 472).

¹⁰⁷ Zob. przyp. 51.

Sądząc że mogą one przydać się Sz.[anownemu] Panu do Światowita sfotografowałam je, i posyłam Mu odbitki¹⁰⁸ wraz z wymiarami. Jeden z kamieni ma długości cali¹⁰⁹ 38, szerokości 24, grubości 18, mniej więcej w środku, ma bardzo prawidłową, okrągłą miskę szerokości 7, głębokości 6½, powierzchnię kamień ten ma gładką. Podanie miejscowe mówi że miski takie służyły do wytłaczania oleju. Kamień ten został wyorany.

Drugi, płaski, okrągły, w kształcie żarna, z jednej strony powierzchnia wygładzona starannie, długości 13 cali, grubości 5½, w środku przebity na wylot, otwór w szerszym końcu 3½ cali w węższym 2. Wyciągnięty przy połowie ryb w strumieniu Kirszyn.

Trzeci wreszcie kamień jest prawie trójkątny o powierzchni chropawej. Długości 27 cali, u podstawy szerokości 25, u góry 7, grubości 18. W szerszym końcu znajduje się otwór w kształcie jakby kieszeni, idący ukośnie w głąb kamienia, głębokości 10 cali, długości 7, szerokości 5.

Gdyby Szanowny Pan zechciał mieć który z tych kamieni, proszę o zawiadomienie mnie, a wyślę Mu go natychmiast.

Łączę wyrazy prawdziwego szacunku

[adnotacja ręką E. Majewskiego na trzeciej stronie:] odp.[isałem] 9/10 z prośbą o wysłanie 1 i 2-go kamienia na mój koszt. EM.

Do listu dołączone zostały przez autorkę trzy odbitki foto przedstawiające:

- kamień żarnowy większy, wymiary odbitki 11,8 × 8,9
- kamień żarnowy mniejszy, wymiary odbitki 11,8 × 9,1
- dwie osoby przy kamieniu, wymiary odbitki 11,2 × 9,2

PMA, PDN, Listy do Erazma Majewskiego, t. I, k. 38, nr 3757/A/227

List. Rękopis, sześć stron zapisanych czarnym atramentem, papier w linie, o wymiarach 20,8 × 13,4

6/18 września [bez daty rocznej, na podstawie treści sugerowany rok 1902] Jodkany

Szanowny Panie.

Niewiedząc kiedy będę mogła być w Warszawie a chcąc coprędzej wręczyć Panu skromne moje zdobycze archeologiczne, sądząc że tym razem Szanowny Pan nie odmówi mi przyjęcia ich, posyłam Mu je.

Niestety wszakże nie są one takie jak zeszloroczne; większość kurhanów leży na gruntach włościańskich i mimo zgody ich właścicieli kopać obawiam się¹¹⁰. Nie-

¹⁰⁸ Zob. przyp. 51.

¹⁰⁹ Cal – miara długości, cal warszawski=24 milimetry, cal rosyjski=1,06 cala warszawskiego (Encyklopedia Powszechna S. Orgelbranda, t. III, Warszawa 1898, s. 267).

¹¹⁰ Zob. przyp. 104.

dawno w sąsiednim majątku p.[ana] J. Jasińskiego Niewieźnikach, znaleziono przy braniu żwiru toporek żelazny i dwie fibule. Pan Jasiński znając moje zamiłowanie przysłał mi je i upoważnił do rozkopania kilku kurhanów. Wprawdzie w zeszłym roku poszukiwania moje w Niewieźnikach nie zostały uwieńczone pożądanym skutkiem gdyż nie znalazłam absolutnie nic. Przed paru dniami pojechałam do p.[ana] Jasińskiego i zabrałam się do rozkopywania kilku kurhanów leżących na prawym brzegu Niewiaży u stóp niewielkiego wzgórza. W trzech dużych rozkopanych kurhanach nieznaleźliśmy absolutnie nic prócz masy kości rozrzuconych w nieładzie. W mniejszym noszącym wyraźne ślady bardzo dawnego kopania, oprócz niewielkiej ilości kości o ile wnosić można należących do kilku trupów, przy czasie jednego, zupełnie połamanej tak zabrać jej nie można było, znalazłam kilka paciorków i kawałek bronzu. Dalej nieco na kawałku kości dwie bransolety, przy dalszym kopaniu w znacznej odległości znalazłam jeszcze dwie także bransolety. Więcej kości nie było prócz dwu kawałków zeber i kręgów. W tymże kurhanie ale o parę arszynów dalej leżało znów trochę kości przy nich żelazny toporek. Zresztą nic ani kamieni, glinianych czerepów czy bronzu, w jednym z poprzędnych kurhanów znaleźliśmy parę kawałków węgla i kamyk który zwrócił trochę uwagę swoją formą i który też załączam. W wycieczkach moich konnych zwróciły uwagę także kurhany w wsi Mickiemiach, a zwłaszcza w Reginianach. Ta ostatnia miejscowość jest ogromnie ciekawa, kilka wiorst nad rzeką Dowgiwieną ciągną się ślady wzgórz sypanych ręką ludzką. Jedno z nich formy prawie okrągłej o dwu kondygnacjach znacznej wysokości. Opodal wzgórze porośnięte sosną otoczone jakby wałem z dwóch[!] stron i całe pokryte kurhanami różnej wielkości. Znajdywano tam o ile wnosić można z opisów włościan urny i bronzowe ozdoby w liczbie dość znacznej, mimo to większość kurhanów jest nietkniętą.

Zdziwi może Pana moja propozycja i prośba, na wiosnę mówił mi Pan, że się wybiera w Kowieńskie dla badań¹¹¹. Może więc zechciałby Pan zboczyć¹¹² choć na kilka dni do nas, Rodzicom moim byłoby bardzo przyjemnie poznać Pana i czem tylko moglibyśmy chcielibyśmy Mu być użytecznymi. Zdaje mi się że nie żalowałby Pan trudu, gdyż miejscowość obfituje w ciekawe zabytki. Muszę dodać że Reginiany są wsią, lecz włościanie zgadzają się na kopanie, gdyż jak pisałam są to nieużytki. Zresztą gdyby Pan zechciał przyjechać do nas, raz jeszcze pojechałabym do nich aby się rozmówić z nimi. Chociaż o ile mi się zdaje Pan jako członek komisji archeologicznej¹¹³ miałby i tak pełne prawo.

¹¹¹ Na podstawie znanych materiałów źródłowych wiadomo, że E. Majewski nigdy nie prowadził osobiście badań archeologicznych na Litwie, ani nie uczestniczył w takich badaniach, nie ma także potwierdzenia jego pobytu w Jodkanach.

¹¹² Zboczyć tu: zjechać, skręcić z obranego kierunku.

¹¹³ E. Majewski był członkiem Cesarskiego Rosyjskiego Towarzystwa Archeologicznego w Petersburgu od 1894 r. (zob. M. M. Blombergowa, *Cesarskie Rosyjskie Towarzystwo Archeologiczne w Petersburgu*, *Annalecta* 2003, nr 12/1–2, ss. 147–163, inf. s. 154).

Prócz tego właściciel Upity oddaje ją na nasze rozkazy i zdaje się że jeszcze otrzymam pozwolenie od jednego obywatela.

Kończę list mój powtarzając raz jeszcze moją propozycją i łącząc wyrazy prawdziwego szacunku i poważania

Pani Majewskiej ukłony zasylałam.

Gdyby Pan się zdecydował na przyjazd prosiłabym o zawiadomienie nas abyśmy mogli przysłać po Niego konie na stacją[!] Bejsagołę¹¹⁴. Listy odbieramy z Poniewieża maj.[ątek] Jodkany, telegrammy z st.[acji] Łaba. Załączam te kilka drobiazgów sądząc że tym razem Szanowny Pan nie odmówi mi przyjęcia ich. Toporek przysłany mi przez p. Jasieńskiego jako zupełnie jednostajny¹¹⁵ z wykopanym przeze mnie lecz trochę złamany zachowałam dla siebie. Posyłam także trzy pieśni litewskie sądząc wszakże że są już znane.

PMA, PDN, Listy do Erazma Majewskiego, t. I, k. 38, nr 3757/A/228

List. Rękopis, dwie strony zapisane czarnym atramentem, papier o powierzchni wytłaczanej (imitującej papirus?), o wymiarach 18 × 11,1. Lewa krawędź wskazuje, że nie zapisana część została oderwana.

7/20 listop[ada] [bez daty rocznej, z treści tego listu, nawiązującego do listu nr 222 i 224 można sądzić, że jest to 1902 r.]

Szanowny Panie!

List Jego z dnia 9/X doszedł mię bardzo późno bo dopiero przed kilku dniami. Cieszę się bardzo że mogłam zrobić Szanownemu Panu dog[...] ofiarowując Mu te kamienie. Szkoda tylko że z wysłaniem ich trochę się spóźnię. Mieszkam obecnie w Wilnie, zanim więc każę kamienie ze wsi wysłać zejdzie kilka dni, przytem droga obecnie fatalna że zaś jeden z kamieni jest duży trudno będzie dostawić go na kolej. Przepraszam więc Szanownego Pana za mimowolną zwłokę. Łączę wyrazy głębokiego szacunku i poważania

Adres Wilno, ul. Wileńska d.[om] Januszewskiego

P.S.¹¹⁶ Mam obecnie kilkanaście pieśni ludowych litewskich, przetłumaczonych białym wierszem¹¹⁷. Może je przysłać Szanownemu Panu?

¹¹⁴ Bejsagoła lit. Baisogala – stacja kolejowa linii Lipawa – Dyneburg – Romny.

¹¹⁵ Jednostajny tu: jednakowy, taki sam.

¹¹⁶ P. S. – skrót postscriptum łac. po napisanym tekście, dopisek do listu umieszczany na jego końcu.

¹¹⁷ Białe wiersze – typ wiersza, który nie posiada rymów w końcowych odcinkach wersów (klauzulach). Stosowane zabiegi wersyfikacyjne to układ akcentowy oraz intonacyjno-składniowy.

Bez daty**PMA, PDN, Listy do Erazma Majewskiego, t. I, k. 38, nr 3757/A/223****List. Rękopis, jedna strona zapisana czarnym atramentem, papier gładki, o wymiarach 16 × 10,1. Lewa krawędź wskazuje, że nie zapisana część została oderwana.**

[bez daty, ręką NN]

Szanowny Panie!

Łaskawie obiecane mi książki otrzymałam, najuprzejmiej za nie dziękuję.

Łączę wyrazy wysokiego szacunku i poważania

V.2. Opis badań wykopaliskowych w Pakalniszkach

Rękopis ręką M. Butrymówny, sześć stron zapisanych czarnym atramentem, papier w linie o wymiarach 20,9 × 13,3.

[dopiski na pierwszej stronie u góry ręką E. Majewskiego:] 227 str.[ona] Sł.[ownika] G.[eograficznego Królestwa Polskiego] Nowe Miasto¹¹⁸. Porzeczce Niewiaży. Liberyszki¹¹⁹

Miejsce znalezienia wykopalisk gub.[ernia] Kowińska pow.[iat] Poniewieski [ręką E. Majewskiego: gm[ina] Nowe miasto] na granicy wsi Pakalniszki i Mickie-mie. Miejscowość położona przy spływie dwu rzek Kirszyna [ręką E. Majewskiego: -y] i Szoi. Jest to wysokie wzgórze, na brzegu którego w kierunku rzeki (Kirszyna) rozszerzonych [ręką E. Majewskiego: jest] kilkanaście kurhanów różnej wielkości i bez wszelkiej symetrii. Ludowe podania mówią że to jest mogiła Wielkoludów; inne głoszą o bitwie szwedów czy konfederatów.

Pierwszego dnia roboty rozkopane zostały 3 kurhany. W jednym w niewielkiej głębokości znaleziono trzy szkielety nieporządnie złożone dwu osób dorosłych i dziecka. Na jednej z czaszek był ślad cięcia czy pęknięcia pionowego. Drugi kurhan zawierał trochę kości rozrzuconych co nasuwa przypuszczenie że był już kopany. W trzecim leżał kościotrup [ręką E. Majewskiego: w głębokości łokcia¹²⁰], około żeber a właściwie między nimi znaleziono kawałek żelaznego nożyka ze śladami rękojeści [ręką E. Majewskiego: dł.[ugość], w.[wysokość], szer.[okość]]; u pasa zaś jakby zaszyte w pochewkach ze skóry trzy monety srebrne jedna z orłem i pogonią (złamana) druga z orłem i koroną (złamana) trzecia dobrze zachowana z 1560 czy 8 r. i monogramem SA i pogonią.¹¹⁸ Hasło „Nowe miasto”, Słownik Geograficzny Królestwa Polskiego, t. VII, Warszawa 1886, s. 227.¹¹⁹ Liberyszki lit. Liberiškis – wieś w pow. poniewieskim, trzy kilometry na północny zachód od Nowego Miasta, nad rzeczką Szoją (lit. Šuoją) lewym dopływem Kirszyny (lit. Kiršinas), wpadającej kilka kilometrów dalej do Niewiaży (lit. Nevėžis). Właścicielem Liberyszek był w omawianym okresie Maurycy Józef Franciszek Karp (1858–1905).¹²⁰ Łokieć – miara długości, 1 łokieć warszawski czyli nowopolski = 0,576 metra (Encyklopedia Powszechna S. Orgelbranda, Warszawa 1901, t. IX, s. 476).

Drugiego dnia rozkopano największy [ręką E. Majewskiego: 4-ty?] z kurhanów, znaleziono [ręką E. Majewskiego: kurhanów. Znaleziono] 4 szkielety, dwa złożone porządnie (jeden z nich długości 1 metr 61 centym.[etrów]) [ręką E. Majewskiego: ?] i dwa w nieładzie. Przy czaszce jednego z nich leżał cienki łańcuszek zwyczajnej roboty (zdaje się z brązu) długości 14 cm.

Drugi [ręką E. Majewskiego: 5-ty?] kurhan robił wrażenie ogólnego grobu. Znaleziono 7 szkieletów w nieporządku w różnych kierunkach i różnej głębokości złożonych (jeden dziecinny). Znaleziono 2 kawałki żelaznych nożyków i cienką obrączkę z drutu w kształcie jakby węża.

Trzeciego dnia w pierwszym kurhanie [ręką E. Majewskiego: 9-ty?] odkopano szkielet długości 1 m.[etr] 62 cm.[centymetry] złożony bardzo starannie przy nim osada od nożyka.

Drugi [ręką E. Majewskiego: 7-my] kurhan zawierał tylko trochę kości.

W trzecim [ręką E. Majewskiego: 8-my] przedmioty z brązu.

W czwartym i piątym nie znaleziono nic nawet kości.

Czwartego dnia w pierwszym [ręką E. Majewskiego: 9-ty N[umer] 11] znaleziono przedmioty z brązu.

W drugim [ręką E. Majewskiego: 10-ty 9 Nr drugi] trochę rozrzuconych kości i [mały rysunek odręczny] obręcz brązową [ręką E. Majewskiego: nierzeźbioną, ale z końcami ozdabianymi]. W trzecim [ręką E. Majewskiego: 11-ty N[umer] 3] obok najbogatszego szkieletu [ręką E. Majewskiego: kurhanu] tylko mniej głęboko dobrze zachowany kościotrup zwrócony ku wschodowi; przy nim pieniążek srebrny z czasów Zygmunta Augusta i kawałek żelaznego noża. W czwartym [ręką E. Majewskiego: 12-ty 12] kurhanie przy rozrzuconych kościach klamrę żelazną prostej roboty [mały rysunek odręczny], a nieco dalej dwa kółka gładkie z brązu, ten kurhan był poprzednio widocznie kopany.

W piątym [ręką E. Majewskiego: 13-ty 13] przy również rozrzuconych kościach pierścioneńki cienki jakby z drutu.

Przy pogłębianiu [ręką E. Majewskiego: III-go] jednego [ręką E. Majewskiego: 11-ty] z kurhanów [ręką E. Majewskiego: niezbyt głęboko] rozkopanych pierwszej w którym znalazłam pieniążki z epoki Zygmunta Augusta w głębokości około 1½ arszyna¹²¹ natrafiłam na szkielet o ile się zdaje kobiecy.

Zwrócony był twarzą ku zachodowi, kości były bardzo spróchniałe i rozsypały się przy wyjęciu, tylko grubsze zostały.

Około głowy była obręcz rzeźbiona, z obu zaś stron głowy (tak się zdaje) leżały 2 klamry czy nausznicę. Pod szyją łańcuszek dość gruby zwykłej roboty; na piersiach 2 szpilki, przy jednej z których zwieszał się pęk łańcuszków roboty sznur-

¹²¹ Zob. przyp. 106.

kowej zakończonych jakby kutasikiem coś w rodzaju akselbantów¹²². Koło nich leżały 2 krzyżyki i podkówka, kilka paciorków z brązu i rurek kręconych w kształcie sprężynek.

Na rękach znaleziono: na prawej grubą kutą bransoletę, na lewej takąż grubą i 4 cienkie. Na palcu prawej ręki pierścionek potrójny w kształcie węża (złamany).

Oprócz tego znaleziono jeszcze rodzaj klamry czy broiszki ze sprężynką.

Czwartego dnia odkopałam kurhan [ręką E. Majewskiego: 13-ty] w którym złożony był szkielet bardzo spróchniały, zwrócony twarzą ku zachodowi. Pod czaszką leżały 2 klamry okrągłe, przełożone warstwą próchna, zdaje się, w niem tkwiło kilka rurek takich jak w pierwszym kurhanie.

Rurek tych wielka ilość leżała koło głowy oraz 20 sztuk pręcików zakończonych półksiężycami stanowiących zapewne ozdobę głowy.

Na szyi dużo paciorków glinianych, szklanych oraz krzyżyków 2 rodzajów między niektórymi osadzone były kulki metalowe. Przytem było jeszcze coś w rodzaju spinki a raczej kółka [mały rysunek odręczny] z pięciu wypukłościami.

Na piersiach mnóstwo małych blaszek podobnych do skorupki od orzechów, oraz 2 klamry czy broiszki [ręką E. Majewskiego: zapinki] z których jedna zwykła, druga zdobna inkrustacją, i dwie szpilki wraz z łańcuszkiem i pękiem podobnych do poprzednich akselbantów lecz inaczej zakończonych.

Na rękach 2 bransolety grube, na prawej 2 cienkie. Na palcu prawej pierścien potrójny węzowy na lewym(!) takież pojedynczy. Wielkie palce u nóg ozdobione pierścieniami poczwórnymi węzowemi. W kurhanie obok [ręką E. Majewskiego: N[umer] 2-gi zapewne] znaleziono trochę rozrzuconych kości i małą obręcz.

Kurhany nie były kopane w ziemi lecz sypane, przytem ciała złożone w piasku, którego nigdzie w pobliżu niema, chyba był brany z dna rzecznoego.

[na ósmej nie zapisanej stronie ręką NN (M. Butrymówny?):] Sprawozdania Komisji antropologicznej Akad.[emii] Um.[iętności] w Krakowie 1897 – 6 – 5¹²³

¹²² Akselbanty – naramienne sznurki plecione wełniane lub jedwabne, mogą być pozłacane lub posrebrzane, noszone przy mundurze wojskowym (Encyklopedia Powszechna S. Orgelbranda, t. I, Warszawa 1898, s. 107).

¹²³ Sprawozdania z posiedzeń Komisji Antropologicznej Akademii Umiejętności w Krakowie były drukowane w Materiałach Antropologiczno-Archeologicznych i Etnograficznych. Na posiedzeniach omawiano prace z dziedziny archeologii oraz relacje z prowadzonych badań wykopaliskowych. Cyfry w zapisie mogą dotyczyć posiedzenia Komisji w czerwcu 1897 r., choć forma zapisu daty jest nietypowa, a termin dzienny podany został błędnie. Posiedzenie Komisji Antropologicznej odbyło się 8.06.1897 r., sprawozdanie z jego przebiegu zostało opublikowane (zob. Materiały Antropologiczno-Archeologiczne i Etnograficzne, 1898, t. III, ss. VI–VII). Na posiedzeniu Komisji w dniu 8.06.1897 r. omawiano pracę M. E. Brenszejna *Wykopalisko na folwarku „Rajnie” w powiecie telszewskim na Żmujdzi*; została ona opublikowana w tym samym tomie, co sprawozdanie z posiedzenia (zob. Materiały Antropologiczno-Archeologiczne i Etnograficzne, 1898, t. III, ss. 38–40).

Maria Krajewska, „Verliebt in die Archäologie“, Forscherin von Gräberfelder in Litauen und ihren Kontakten zu Erasmus Majewski

Zusammenfassung

Maria Butrymówna wurde am 26. Februar 1875 in Jodkany geboren. Ihr Vater war Nicodemus Butrym vom Wappen von Topór und ihre Mutter Teresa de domo Wiszniewska vom Wappen von Prus aus Żybartany. Sie interessierte sich für Ethnographie: Sie schrieb Lieder und litauische Anwendungen nieder, die sie anschließend in Zeitschriften zum Thema Ethnographie veröffentlichte. Ihre wahre Leidenschaft war jedoch die Archäologie: das Entdecken archäologischer Stätten und ihre Erkundung. Als Amateurin benötigte sie jedoch Beratungen und Tipps, insbesondere zur Methodik der Ausgrabungsforschung. Ende des 19. Jahrhunderts war E. Majewski die Autorität auf dem Gebiet der Archäologie und er wurde ihr Berater. M. Butrymówna und E. Majewski waren in der Korrespondenz (die Korrespondenz in der PMA bezieht sich auf die Jahre 1899-1902), sie kannten sich auch persönlich. E. Majewski veröffentlichte ethnographische Notizen von M. Butrymówna in den Seiten von „Wisła“ und die Ergebnisse ihrer archäologischen Forschungen in „Światowit“. Archäologische Denkmäler, die M. Butrymówna im Rahmen ihrer eigenen Forschung oder in Form von Spenden von befreundeten Menschen erworben hatte, bildeten eine Sammlung. Ein Teil davon wurde der Sammlung des Erazm Majewski-Museums und der Rest des Museums der Gesellschaft der Freunde der Wissenschaften in Vilnius übergeben.

Überstetzt von Piotr Ambroziak

Maria Krajewska, Maria Butrymówna – „passionate about archeology” researcher of cemeteries in Lithuania and her contacts with Erasmus Majewski

Summary

Maria Butrymówna was born on February 26, 1875 in Jodkan. Her father was Nicodemus Butrym of the Topór family, and her mother Teresa de domo Wiszniewska of the Prussians from Żybartan. She was interested in ethnography: she wrote down Lithuanian songs and prose which she then published in ethnographic journals. However, her true passion was archaeology: discovering and exploring archaeological sites. As an amateur, however, she needed consultation and advice, especially concerning excavation methodology. At the end of the 19th century, E. Majewski was the authority in archeology and he became her adviser. M. Butrymówna and E. Majewski corresponded with each other (the correspondence kept in PMA covers the years 1899-1902), and they also knew each other personally. E. Majewski published M. Butrymówna's ethnographic notes in the pages of „Wisła” and the results of her archaeological research in „Światowit”. Archaeological finds acquired by M. Butrymówna during the course of her own research or in the form of donations resulted in a collection. Part of the collection was handed over to the Erazm Majewski Museum and the rest to the Museum of the Society of Friends of the Sciences in Vilnius.

Translated by Aleksander Pluskowski

mgr Maria Krajewska
Państwowe Muzeum Archeologiczne w Warszawie
krajsla@gmail.com

Źródła archiwalne

Archiwum PAN w Warszawie

- Majewski Erazm, *Kurhany z porzeczka Niewiaży z Pakalniszek. Materiały*, notatka odręczna. Notatnik, brulion wydawnictwa „Światowit”, 1899–1904, Materiały Towarzystwa Naukowego Warszawskiego, I-2, Dodatki, b.p.

Lietuvos valstybės istorijos archyvas (LVIA)

- Brensztejn Michał Eustachy, archiwalia, sygn. F. 1135, ap. 6.

Państwowe Muzeum Archeologiczne w Warszawie (PMA)

Pracownia Dokumentacji Naukowej (PDN)

- Brensztejn Michał Eustachy, *Inwentarz archeologiczny guberni kowieńskiej*, Telsze 1907, s. 103–104, PDN PMA, nr 10948.
 - Listy do Erazma Majewskiego, nr 3757/A.
 - Spuścizna Erazma Majewskiego, notatniki, PMA, nr 3757/B.
- Pracownia Inwentaryzacji i Ruchu Muzealiów PMA
- Księga Inwentarzowa Muzeum Erazma Majewskiego, t. I–II, rękopis, bez numeru.

e-Paveldas Bibliotekos.Muziejai.Archyvai

- *Księga parafialna parafii św. Mateusza Apostoła w Nowym Mieście*, lata 1868–1876, strona 173, pozycja 232, <http://www.epaveldas.lt/vbspi/lang.do?language=en>, dostęp 1.03.2018 r.

Źródła drukowane

Bitner-Wróblewska Anna, Banytė-Rowell Rasa (red.)

- 2016 *Inwentarz archeologiczny guberni kowieńskiej Michała Eustachego Brensztejna. Archäologisches Inventar des Gouvernements Kowno von Michał Eustachy Brensztejn. Archeologinis Kauno gubernijos inventorius parengtas Mykolo Eustachijus Brenšteino*, red. A. Bitner Wróblewska, R.Banytė-Rowell, Aestiorum Hereditas III/1–2, Warszawa 2016.

Boniecki Adam,

- 1900 *Herbarz polski*, t. II, cz. I., Warszawa.

Brensztejn Michał Eustachy

- 1898 *Wykopalisko na folwarku „Rajnie” w powiecie telszewskim na Żmudzi*, Materiały Antropologiczno-Archeologiczne i Etnograficzne, t. III, ss. 38–40.
- 1906 *Zbiory prywatne w guberni kowieńskiej*, „Kurier Litewski”, nr 232, s. 2.

Butrymówna Maria

- 1902 *Kurhany w Niewieżnikach w pow. poniewieskim*, „Światowit”, t. IV, s. 148.
- 1904 *Śpiewy ludowe litewskie (dainos) jako wzory narzecza „nowomiejskiego” powiat Poniewieski (Pānevėžis)*, „Wisła” tom XVIII, ss. 206–216.

em[Erazm Majewski]

- 1900 *Prawa i rozporządzenia dotyczące wykopalisk*, Światowit, t. II, s. 231.

Majewski Erazm

- 1896 *Nieco o starożytnościach*, „Wędrowiec”, nr 17, s. 338; nr 19, s. 378; nr 26, s. 518.
- 1896 *Wykopaliska i odkrycia*, „Wędrowiec”, nr 48, s. 443; nr 49, s. 452; nr 51, s. 490.
- 1897 *Wykopaliska i odkrycia*, „Wędrowiec”, nr 2, s. 38.
- 1897 *Przesyłanie zabytków starożytnych*, „Wędrowiec”, nr 20, s. 376.
- 1897 *Wiadomości z dziedziny archeologii*, „Wędrowiec”, nr 44 s. 879.
- 1897 *O muzeum archeologiczne*, „Kurier Warszawski”, nr 280.
- 1897 *O muzeum miejskie*, „Kurier Warszawski”, nr 335.
- 1900 *Kurhany w Pakalniszkach w pow. poniewieskim zbadane przez Marię Butrymównę, z 3-ma tablicami, XIII–XV i 3-ma rysunkami w tekście*, Światowit, t. II, ss. 92–103.

Niesiecki Kasper

- 1859 *Herbarz polski*, t. II, Lipsk.

Puchalski Jan

- 2008 *Księgi osób spoczywających na cmentarzach wileńskich: Rossa, Bernardyński i Antokolski*, Wilno.

Sprawozdanie z działalności

- 1908 *Sprawozdanie z działalności i stanu T-wa w 1907 r.*, Rocznik Towarzystwa Przyjaciół Nauk w Wilnie 1907, t. I, Wilno, ss. 170–183.

Sprawozdanie z posiedzeń

1898 *Sprawozdanie z posiedzeń Komisji, odbytych w drugiej połowie r. 1897 i w pierwszej połowie 1898, posiedzenie dnia 8 czerwca 1897, Materiały Antropologiczno-Archeologiczne i Etnograficzne, t. III, ss. VI–VII.*

Stan plebanii nowomiejskiej

1784 *Stan plebanii nowomiejskiej podczas wizyty generalnej odemnie księdza Józefa Zabielskiego kanonika inflantskiego, dziekana wilkomierskiego i plebana żejmeńskiego, sporządzony i zweryfikowany roku 1784, miesiąca Januarii 21 dnia, (edycja internetowa: www.lkma.lt/site/archive/fh/VIII/15.pdf, dostęp 10.04.2018).*

Uruski Seweryn

1905 *Rodzina. Herbarz szlachty polskiej, t. 2, Warszawa.*

Literatura

Aftanazy Roman

1992 *Dzieje rezydencji na dawnych kresach Rzeczypospolitej, t. 3, Wrocław–Warszawa–Kraków, ss. 297–299.*

Bajor Alwida Antonina

1998 *Słynne rody na Łaudzie – Butrymowie, „Kurier Wileński” nr 163 z 26 sierpnia, s. 5; nr 164 z 27 sierpnia, s. 5.*

Bitner-Wróblewska Anna, Sobczak Cezary

2009 *Lithuanian artifacts in the collection of the Department of Balt Archaeology in State Archaeological Museum in Warsaw, Archaeologia Lituana, nr 10, ss. 84–114.*

Blombergowa Maria Magdalena

2003 *Cesarskie Rosyjskie Towarzystwo Archeologiczne w Petersburgu, Annalecta, nr 12/1– 2, ss. 147–163.*

Encyklopedia Powszechna

1898 *Encyklopedia Powszechna S. Orgelbranda, t. I–III, Warszawa.*

1901 *Encyklopedia Powszechna S. Orgelbranda, t. IX, Warszawa.*

Grižas Gytis, Sawicka Ludwika

2007 *Mogiła Wielkoludów... Szwedów czy konfederatów. Cmentarzysko kurhanowe w Pakalniškach (północna Litwa) w świetle badań Marii Butrymówny w 1897 roku, Wiadomości Archeologiczne, t. LIX, ss. 165–202.*

Ilgiewicz Henryka

2008 *Societates Academicae Vilnenses. Towarzystwo Przyjaciół Nauk w Wilnie i jego poprzednicy, Warszawa.*

Juknevičius Petras

1994 *Jutkoniai, Panevėžio balsas, nr 36, s. 5.*

1995 *Iš Pakalniškių kaimo senovės, Tevynė, nr 95, s. 2.*

Kapełus Halina

1982 *Wisła (1887–1905), w: Dzieje folklorystyki polskiej 1864–1918, red. H. i J. Krzyżanowski, Warszawa, ss. 264–337.*

Krajewska Maria

2008 *Spuścizna Erazma Majewskiego w Pracowni Dokumentacji Naukowej Państwowego Muzeum Archeologicznego w Warszawie. W 150 rocznicę urodzin E. Majewskiego (1858–1922), Wiadomości Archeologiczne, t. LX, ss. 1–87.*

2009 *The archival materials of amateur archaeologists active in Lithuania – in the State Archaeological Museum in Warsaw, Archaeologia Lituana, nr 10, ss. 142–162.*

2013 *Antoni Zaborski and his passion for collecting, Lietuvos Archeologija, t.39, ss. 312–313.*

2013 *Archeologiczne Muzeum Erazma Majewskiego w Warszawie, Światowit, t. IX (L), Fasc. B, ss. 19–49.*

2016 *Dzieje <Inwentarza archeologicznego guberni kowieńskiej> Michała Eustachego Brensztejna. Die Geschichte des „Archäologischen Inventars des Gouvernements Kowno. <Archeologinio Kauno gubernijos inventoriaus>*

istorija [w:] *Inwentarz archeologiczny guberni kowieńskiej Michała Eustachego Brensztejna. Archäologisches Inventar des Gouvernements Kowno von Michał Eustachy Brensztejn. Archeologinis Kauno gubernijos inventorius parengtas Mykolo Eustachijus Brenšteino*, red. A. Bitner Wróblewska, R. Banytė-Rowell, *Aestiorum Hereditas III/2*, Warszawa, ss. 136–173.

Makarenko Mikołaj

1910 *Zabytki przedhistoryczne guberni kowieńskiej*, „Kwartalnik Litewski”, t. III, s. 103.

Nitsch Kazimierz

1951 *Uwagi o nazwiskach kobiet zamężnych i panien*, *Język Polski*, t. XXXI, ss. 62–68.

Rzeszotarska-Nowakiewicz Aleksandra

2016 *Frédéric Dubois de Montpéreux – francuski badacz litewskich kurhanów. Frédéric Dubois de Montpéreux – Ein französischer Erforscher litauischer Hügelgräber. Prancūzas Frédéricas Dubois de Montpéreux – lietuviškų pilkapių tyrinėtojas w: Inwentarz archeologiczny guberni kowieńskiej Michała Eustachego Brensztejna. Archäologisches Inventar des Gouvernements Kowno von Michał Eustachy Brensztejn. Archeologinis Kauno gubernijos inventorius parengtas Mykolo Eustachijus Brenšteino*, red. A. Bitner-Wróblewska, R. Banytė-Rowell, *Aestiorum Hereditas III/2*, Warszawa, ss. 344–363.

Sawicka Ludwika

2006 *Lithuanian spiral disks from the Polish perspective*, *Archaeologia Lithuana*, t. 7, ss. 31–42.

Sawicka Ludwika, Grizas Gytis

2007 *Mogila Wielkoludów... Szwedów czy konfederatów. Cmentarzysko kurhanowe w Pakalniszkach (północna Litwa) w świetle badań Marii Butrymówny w 1897 roku*, *Wiadomości Archeologiczne*, t. LIX, ss. 165–202.

Sikorska-Kulesza Jolanta

1995 *Deklasacja drobnej szlachty na Litwie i Białorusi w XIX w.*, Warszawa.

Skłodowski Jan

2013 *Cmentarze na Żmudzi. Polskie ślady przeszłości Obojga Narodów*, Warszawa.

Słownik Geograficzny

1886 *Słownik Geograficzny Królestwa Polskiego i innych krajów słowiańskich*, t. VII, red. B. Chlebowski, W. Walowski, Warszawa.

Szczerba Adrianna

2010 *Rola Cesarskiej Komisji Archeologicznej w ochronie zabytków archeologicznych na terenie Imperium Rosyjskiego*, *Analecta* 2010, R. XIX, z. 1-2.

2010 *Rzecz o niezwykłych kobietach (działalność archeologiczna Marii Butrymówny i Katarzyny Skarżyńskiej)*, w: *Terra Barbarica. Studia ofiarowane Magdalenie Mączyńskiej w 65. rocznicę urodzin*, red. A. Urbaniak, R. Prochowicz, I. Jakubczyk, M. Levada, J. Schuster, *Monumenta Archaeologica Barbarica, Series Gemina*, T. II, Łódź-Warszawa, ss. 813–817.

2017 *Pionierki polskiej archeologii*, *Kwartalnik Historii Nauki i Techniki*, 2017, R. 62, nr 4, ss. 1–12.

Żenkiewicz Jerzy

2008 *Dwór polski i jego otoczenie*, Toruń, ss. 143–146.

Покровский Фёдор Васильевич

1899 *Археологическая карта Ковенской губернии*, Вильна.

Спицын Александр Андреевич

1902 *Курганы близ Пакальнишек Ковенской губернии*, *Известия Императорской Археологической Комиссии*, z. 2, ss. 95–98.