

EWA MISZCZAK

*Wyższa Szkoła Przedsiębiorczości i Administracji  
Lublin*

## SOCJALIZACJA RELIGIJNA MATURZYSTÓW Z WOJEWÓDZTWA LUBELSKIEGO W ŚWIETLE BADAŃ SOCJOLOGICZNYCH

**Słowa kluczowe:** socjologia religii, socjalizacja religijna, młodzież, religijność młodzieży, katechizacja szkolna

1. Wprowadzenie. 2. Instytucje i środowiska wpływające na kształtowanie religijności. 3. Prezentacja wyników badań empirycznych. 3.1. Charakterystyka respondentów. 3.2. Częstotliwość rozmów z bliskimi z domu. 3.3. Wpływ katechezy 3.4. Wywiady z nauczycielami religii. 4. Wnioski

### 1. WPROWADZENIE

Religia, definiowana w socjologii jako system wierzeń i praktyk, tworzona i modyfikowana w toku życia społecznego, jest przekazywana następnym pokoleniom przez instytucje socjalizacyjne, począwszy od rodziny jako grupy pierwotnej, poprzez placówki oświatowe różnego szczebla i typu, na wspólnotach parafialnych kończąc. Podobnie jest z religijnością, będącą „podzielanym i spełnianym przez grupę ludzi zbiorem instytucjonalnych wierzeń, wartości i symboli oraz związanych z nimi zachowań, które wynikają z rozróżnienia rzeczywistości empirycznej i pozaempirycznej oraz z przyporządkowania co do znaczenia spraw rzeczywistości empirycznej rzeczywistości pozaempirycznej”<sup>1</sup>. Inaczej mówiąc, religijność jest praktycznym odzwierciedleniem zasad wiary, czyli wdrożeniem jej w życie codzienne i odświętne w wymiarze jednostkowym i społecznym, Należy podkreślić, iż socjalizacja religijna jest procesem społeczno-kulturowym, polegającym na wzajemnych oddziaływaniach jednostek, przebiegającym w ramach różnych grup społecznych w określonym kontekście i momencie historycznym rozwoju danego społeczeństwa oraz kształtowanym na bazie doświadczeń dziejowych i całokształtu kultury<sup>2</sup>.

<sup>1</sup> W. Piwowarski, *Socjologia religii*, Lublin 1996, 49.

<sup>2</sup> W. Piwowarski, *Socjalizacja religijna w społeczeństwie rozwiniętym*, Śląskie Studia Historyczno-Teologiczne 13 (1980), 25–42, [http://www.wtl.us.edu.pl/e107\\_plugins/wtl\\_ssh/index.php?numer=13&str=25-42](http://www.wtl.us.edu.pl/e107_plugins/wtl_ssh/index.php?numer=13&str=25-42), dostęp: 06.10.2016.

W niniejszym opracowaniu chciałabym przedstawić wyniki własnych badań sondażowych, dotyczących aspektu socjalizacji religijnej. Badania zostały przeprowadzone na reprezentatywnej próbie maturzystów mieszkających i uczących się w województwie lubelskim, pochodzących z miejscowości o różnej wielkości i uczących się w szkołach ponadgimnazjalnych funkcjonujących w miejscowościach o zróżnicowanej liczbie mieszkańców. Badania dotyczyły sposobu pojmowania świętości w znaczeniu religijnym oraz jej lokowania we własnej świadomości religijnej, postrzegania i oceniania świętego życia, osób uznanych za świętych oraz ewentualnej chęci naśladowania ich we własnym życiu. Uzupełniającą rolę w ustaleniu poglądu na kształt religijności badanej młodzieży odegrały wywiady częściowo skategoryzowane, przeprowadzone wśród wychowawców klas biorących udział w badaniu oraz szkolnych katechetów.

## 2. INSTYTUCJE I ŚRODOWISKA WPLYWAJĄCE NA KSZTAŁTOWANIE RELIGIJNOŚCI

Wielu badaczy wskazuje, iż najsilniejszy wpływ na kształtowanie się religijności młodego pokolenia ma przede wszystkim rodzina<sup>3</sup>, natomiast wszystkie pozostałe instytucje i środowiska wykazują najczęściej oddziaływanie uzupełniające. W sferze świadomościowej i etycznej rodzina poprzez oddziaływania socjalizacyjne ukierunkowuje moralnie swoich członków poprzez internalizację norm i zasad. F. Adamski podkreśla, iż „rodzice uosabiają dla dzieci jedynie słuszne wzory postępowania, najwyższe wartości – i pod wpływem tych wartości kształtują się pojęcia etyczne, a także religijne”<sup>4</sup>. Funkcja socjalizacji religijnej rodziny związana jest z przekazywaniem w toku życia rodzinnego wartości, norm i wzorów zachowań religijnych oraz na uczeniu się określonych ról i interakcji właściwych danej grupie religijnej. Na tej drodze przebiega również integracja dziecka ze społecznością religijną, np. z Kościołem. Cały proces religijnej socjalizacji dokonuje się najczęściej etapowo i obejmuje wprowadzenie do czynności religijnych (np. modlitwy, udziału w obrzędach i rytuałach), wdrożenie w podstawowe zagadnienia i pojęcia religijne, oraz wprowadzenie w ogólny światopogląd i ideologię religijną<sup>5</sup>. W wielu przypadkach przekazicielami treści i wartości religijnych w rodzinie są jej najstarsi członkowie – dziadkowie i babcie<sup>6</sup>, którzy uczą modlitwy, prowadzą do kościoła na nabożeństwo, uczestniczą w przygotowaniach do I Komunii świętej itd. A. Potocki zwraca uwagę na fakt, iż podobnie jak religijność, tak i niereligijność jest najczęściej dziedziczona, co oznacza, że dzieci rodziców regularnie praktykujących także same praktykują w podobny sposób i odwrotnie<sup>7</sup>. Podobnie W. Piwowski stwierdza, iż poziom religijności dziecka zależy przede wszystkim od zaangażowania religijnego rodziców<sup>8</sup>.

<sup>3</sup> M. Chłopowiec, *Wychowanie religijno-moralne dziecka w rodzinie*, Wrocław 1998, 171–180.

<sup>4</sup> F. Adamski, *Rodzina. Wymiar społeczno-kulturowy*, Kraków 2002, 39.

<sup>5</sup> Zob. tamże, 43.

<sup>6</sup> L. Dyczewski, *Rodzina twórcą i przekazicielem kultury*, Lublin 2003, 123–124.

<sup>7</sup> A. Potocki, *Wychowanie religijne w polskich przemianach*, Warszawa 2007, 50.

<sup>8</sup> W. Piwowski, *Socjologia religii...*, dz.cyt., 106.

Socjalizacja religijna w rodzinie i identyfikacja z rodzicami ma częstokroć, choć nie zawsze<sup>9</sup>, decydujący wpływ na ogólny kształt religijności młodego pokolenia<sup>10</sup>. Dzieci przyglądające się zachowaniu rodziców najczęściej naśladują ich postępowanie, przynajmniej w ciągu pierwszych kilkunastu lat życia, a także często przejmują ich sposób myślenia, opinie i nastawienia wobec spraw etycznych i religijnych<sup>11</sup>. Jednakże S. Tokarski zwraca uwagę na fakt, iż nie tylko socjalizacyjne i wychowawcze wpływy środowiskowe odgrywają rolę w kształtowaniu postawy religijnej dzieci i młodzieży. Istotną rolę w tym zakresie odgrywa również indywidualna osobowość danej jednostki, osobiste predyspozycje, pragnienia, motywacje i zainteresowania<sup>12</sup>. Dlatego zdarza się, i to niezbyt rzadko, iż z rodzin o ambiwalentnym lub obojętnym stosunku do religii wywodzą się osoby silnie zaangażowane religijnie i wykazujące wyjątkowo wysoki poziom religijności wewnętrznej, jak np. Pier Giorgio Frassati<sup>13</sup> czy Franciszka Siedliska<sup>14</sup>.

Jak pokazuje praktyka życia codziennego i wiedza potoczna, we współczesnych polskich rodzinach rzadko prowadzone są rozmowy na tematy religijne dotyczące kwestii fundamentalnych, zasad wiary, poszczególnych zagadnień dotyczących świata duchowego, istoty Boga, związków religii z moralnością. A. Różańska stwierdza wręcz, iż „rodzinną socjalizację religijną negatywnie warunkuje niepewność (nieporadność) wychowawcza rodziców”<sup>15</sup>. Najczęściej rozmowy, o ile dotyczą spraw religii, skupiają się na funkcjonowaniu Kościoła jako instytucji i jej niedostatkach.

W warunkach polskich instytucjami zajmującymi się socjalizacją religijną, oprócz rodziny, są przede wszystkim placówki oświatowe, począwszy od przedszkola, po szkoły kolejnych poziomów, które prowadzą fakultatywne zajęcia katechetyczne. Gremialne uczestnictwo dzieci i młodzieży w lekcjach religii świadczy o istnieniu woli rodziców, opowiadających się za fachowym przygotowaniem katechetycznym swoich potomków, co może być spowodowane różnorodnymi przyczynami. Istotne znaczenie socjalizacji religijnej przejawia się w realizacji głównych celów, którymi są przede wszystkim nabycie wiedzy o zasadach własnej wiary, ukształtowanie postawy religijnej i przyswojenie zasad moralności religijnej. Nawet postrzegając religię tylko jako instytucję stojącą na straży porządku społecznego poprzez regulację zachowania swoich członków za pomocą przykazań, zaleceń i sankcji, dostrzeże się jej istotną wartość i doniosłość i z tego powodu można zrozumieć sens masowej katechizacji. Na inne argumenty przemawiające za zasadnością pro-

<sup>9</sup> Np. znana biblistka i papirusolog A. Świderkówna pochodziła z rodziny co najmniej obojętnej religijnie. Zob. *Chodzić po wodzie. Z Anną Świderkówną rozmawia Ewa Przybył*, Kraków 2003, 27–29.

<sup>10</sup> S. Kuczkowski, *Psychologia religii*, Kraków 1991, 45–46.

<sup>11</sup> M. Kalinowski, *Rodzina środowiskiem kształtowania postaw prospołecznych*, w: *Małżeństwo i rodzina w nowoczesnym społeczeństwie*, red. L. Dyczewski, Lublin 2007, 145–152.

<sup>12</sup> S. Tokarski, *Psychologiczne źródła religijności*, w: *Podstawowe zagadnienia psychologii religii*, red. S. Głaz, Kraków 2006, 93.

<sup>13</sup> L. Frassati, *Pier Giorgio Frassati. Człowiek ośmiu błogosławieństw*, Warszawa: PAX 1999, 41.

<sup>14</sup> I. Bruski, *Błogosławiona z Roszkowej Woli. Franciszka J.A. Siedliska (1842–1902)*, Olsztyn 1989.

<sup>15</sup> A. Różańska, *Dylematy kształtowania tożsamości religijnej młodzieży a edukacja religijna w: Tożsamości religijne w społeczeństwie polskim. Socjologiczne studium przypadków*, red. M. Libiszowska-Żółtkowska, Warszawa 2009, 42.

wadzenia szkolnej edukacji katechetycznej wskazuje A. Różańska, stwierdzając, iż po pierwsze, stanowi ona okazję do kształtowania w uczniach poczucia sensu egzystencji, ukazywanej przez pryzmat teologii chrześcijańskiej, a po drugie – umożliwia formowanie tożsamości otwartej na inną religijność w społeczeństwie, które staje się, w większym niż dotychczas, stopniu wielokulturowe<sup>16</sup>. Jednakże, jak stwierdza E. Zimnica-Kuzioła: „socjalizacja religijna w Polsce wchodzi w fazę kryzysu, co spowodowane jest przemianami systemowymi, przechodzeniem od społeczeństwa tradycyjnego do pluralistycznego. [...] Tracą na znaczeniu instytucje odpowiedzialne za przekazywanie dziedzictwa religijnego, natomiast coraz silniej oddziałują modele zachowań propagowane przez masowe media”<sup>17</sup>.

### 3. PREZENTACJA WYNIKÓW BADAŃ EMPIRYCZNYCH

Poniżej przedstawię wyniki własnych badań sondażowych, dotyczących aspektu socjalizacji religijnej, traktowanej przy analizie materiału badawczego jako jedną ze zmiennych niezależnych. Badania zostały przeprowadzone w 2010 r. na reprezentatywnej próbie 1841 maturzystów mieszkających i uczących się w województwie lubelskim, pochodzących z miejscowości o różnej wielkości (wieś, małe miasto, średnie miasto, duże miasto) i uczących się w szkołach ponadgimnazjalnych funkcjonujących w miejscowościach o zróżnicowanej liczbie mieszkańców (wieś, miasto do 5 tys. mieszkańców, miasto 5–20 tys., miasto 20–50 tys., miasto 50–100 tys., miasto 100–500 tys.). Badania dotyczyły sposobu pojmowania świętości w znaczeniu religijnym oraz jej lokowania we własnej świadomości religijnej, postrzegania i oceny świętego życia, osób uznanych za świętych oraz ewentualnej chęci naśladowania ich we własnym życiu. Uzupełniającą rolę w ustaleniu poglądu na kształt religijności badanej młodzieży odegrały wywiady częściowo skategoryzowane, przeprowadzone wśród wychowawców klas biorących udział w badaniu oraz szkolnych katechetów. Problematykę wychowania i nauczania zasad religii podzieliłam na kilka części: pierwszą stanowią wypowiedzi respondentów na temat „klimatu religijnego” w rodzinie, przejawiającego się w rozmowach na tematy religijne w domach rodzinnych, drugą część stanowią wypowiedzi młodzieży odnośnie do katechezy szkolnej, trzecią część to treść wypowiedzi badanych nauczycieli, wypowiadających się na temat obecności katechizacji w szkole i jej roli w kształtowaniu światopoglądu uczniów.

#### 3.1. CHARAKTERYSTYKA RESPONDENTÓW

Przeważającą większość badanych stanowili katolicy (92,2%), 4,2% stanowili respondenci deklarujący brak przynależności do jakiegokolwiek wyznania lub religii,

<sup>16</sup> Zob. tamże, 42–43.

<sup>17</sup> E. Zimnica-Kuzioła, *Lednica jako jedna z form ewangelizacji młodzieży w: Religia i Kościół w świadomości katolików świeckich w Polsce i Niemczech. Kontynuacja czy zmiana nastawienia?*, red. J. Baniak, Poznań 2013, 123.

pozostali to członkowie innych wyznań chrześcijańskich (0,5%) oraz osoby należące do innych religii (0,6%). Większość katolików przystąpiło do sakramentu I Komunii świętej oraz do sakramentu bierzmowania. Praktycznie prawie wszyscy katolicy pochodzą z rodzin, w których oboje rodzice są wyznania katolickiego lub z rodzin mieszanych wyznaniowo, w których przynajmniej jedno z rodziców jest katolikiem.

### 3.2. CZĘSTOTLIWOŚĆ ROZMÓW Z BLISKIMI Z DOMU

Większość respondentów przyznała, że rzadko rozmawia z własnymi rodzicami czy opiekunami o sprawach związanych z religią (52,3%). Częste rozmowy deklaruje tylko 13,6% respondentów, natomiast jedna trzecia badanych twierdzi, że po prostu nie rozmawia w rodzinie o tych kwestiach (34,1%). Zatem podejmowanie rozmów z rodzicami na te tematy deklaruje łącznie 65,9% badanych. Rozmowy na tematy religijne prowadzą z rodzicami przede wszystkim kobiety – do częstych rozmów z rodzicami przyznaje się 15,2% kobiet i 10,6% mężczyzn. W rodzinach 55,9% respondentek i 46,9% respondentów taka rozmowa międzypokoleniowa jest prowadzona, jednak jest rzadka. W przypadku 28,7% kobiet i 42,5% mężczyzn w domach rodzinnych nie rozmawia się na te tematy. Jak widać w grupie „nie rozmawiających” zdecydowanie przeważają mężczyźni.

Stosunkowo najwięcej osób często rozmawiających na tematy religijne ze swoimi rodzicami pochodziła z miasta średniej wielkości (17,4%), najmniej zaś – ze wsi (11,7%). Jednocześnie stosunkowo najwięcej osób nie rozmawiających na tematy religijne (48,4%) mieszkało w dużym mieście. Zatem w każdym typie miejscowości, oprócz jednego, przeważały sporadyczne rozmowy uczniów ze swoimi bliskimi obejmujące kwestie wiary i duchowości. Obrazuje to tabela 1.

Tabela 1. Miejsce zamieszkania badanych a częstotliwość rozmów z rodzicami na tematy religijne

Częstotliwość rozmów	Wskaźniki	Miejsce zamieszkania				Razem
		wieś	małe miasto	średnie miasto	duże miasto	
często	Liczebność	107	62	41	18	228
	%	11,7%	15,2%	17,4%	14,5%	13,5%
rzadko	Liczebność	529	201	108	46	884
	%	57,7%	49,3%	45,8%	37,1%	52,5%
brak	Liczebność	281	145	87	60	573
	%	30,6%	35,5%	36,9%	48,4%	34,0%
Ogółem	Liczebność	917	408	236	124	1685
	%	100,0%	100,0%	100,0%	100,0%	100,0%

Dość znaczący wpływ na częstotliwość rozmów respondentów z rodzicami na tematy związane z wiarą ma przynależność do wspólnot kościelnych i jest to zależność wprost proporcjonalna: przynależący do wspólnot częściej brali udział w rozmowach

z rodzicami na tematy religijne (30,2%) niż osoby nie uczestniczące (11,3%). Do wyłącznie sporadycznych rozmów przyznawało się 49,2% uczestników wspólnot. Widać w tym wyraźny wpływ intensywnej socjalizacji religijnej w grupach modlitewnych. Jednocześnie, w przypadku uczestników ruchów odpowiedź o braku rozmów z rodzicami jest najrzadszą z możliwych (20,7%), natomiast wśród respondentów nie związanych ze wspólnotami, odpowiedź ta pojawia się na drugim miejscu pod względem liczby wskazań (36,5%) i góruje nad odpowiedzią „często” (11,3%).

Inne aspekty socjalizacji religijnej w domu wymieniane przez respondentów miały znaczenie zupełnie marginalne, ponieważ zdecydowana większość uczniów uczestniczyła w życiu religijnym (msze św., nabożeństwa, spowiedź, Komunia św.) w sposób autonomiczny, tzn. bez udziału rodziców, dziadków i dalszych krewnych. Wspólna z bliskimi obecność na mszy św. niedzielnej była udziałem mieszkańców wsi i małych miast. W pozostałych przypadkach najczęściej respondenci nie byli nawet świadkami obecności rodziców lub krewnych w kościele, chyba że w sytuacji uroczystości rodzinnych, takich jak chrzest, ślub lub pogrzeb. Wykazywali się natomiast wiedzą na temat praktykowania modlitwy przez bliskich lub ich uczestniczenia we mszy świętej.

### 3.3. WPŁYW KATECHEZY

Do podtrzymania i rozwoju życia religijnego zapoczątkowanego w rodzinie istotne znaczenie ma dalsza permanentna socjalizacja, prowadzona w Polsce w ramach zajęć edukacyjnych w szkołach publicznych i społecznych. Katecheza przedszkolna i szkolna, prowadzona za zgodą rodziców jako zajęcia nieobowiązkowe dla dzieci i młodzieży, ma w założeniu dać szansę uczestnikom zapoznania się z poszerzonym wy tłumaczeniem podstaw wiary, kwestii doktrynalnych, znaczenia i sensu praktyk, przygotowania do świadomego podjęcia życia zgodnego z zasadami etyki religijnej. W zajęciach tych bierze udział większość katolickich uczniów, a szczególnie dotyczy to szkoły podstawowej, co związane jest z przygotowaniem do przyjęcia sakramentu I Komunii św.

Przeważająca większość respondentów uczestniczyła w zajęciach katechezy prowadzonej w szkole. Uczestnictwo w nich zmniejszało się wraz z upływającymi latami nauki: najwięcej osób brało udział w lekcjach religii w szkole podstawowej (96,3%), nieco mniej w gimnazjum (96%) i w szkole średniej (93,2%). Stopniowy, nieznaczny spadek uczestnictwa był związany, według respondentów, z możliwością osobistego wyboru w szkole ponadgimnazjalnej. W szkole podstawowej i gimnazjum o uczęszczaniu na lekcje religii decydowali przede wszystkim rodzice, a dzieci musiały się podporządkować ich decyzji. Motywem głównym licznego uczestnictwa w lekcjach katechezy był fakt, że „inni tak robią”. Poza tym występował silny nacisk na uczestnictwo ze strony dyrekcji szkoły, rodziców, brak zajęć zastępczych, umieszczanie lekcji religii w środku zajęć, co praktycznie uniemożliwiało absencję.

Interesująco przedstawia się rozkład deklaracji uczestniczenia w katechezie szkolnej respondentów mieszkających w miejscowościach różnej wielkości. Analizie poddane zostały dwa typy szkoły, podstawowa i ponadgimnazjalna jako skrajne



i rozdzielone trzyletnim odcinkiem czasowym. Widać bardzo wysokie wskaźniki procentowe uczestnictwa w katechezie szkolnej w szkole podstawowej respondentów z mniejszych ośrodków miejskich (małe miasto 99,5%, średniej wielkości miasto 100%) i na wsiach (99,6%) oraz około 3% mniej w stosunku do poprzednich w dużym mieście (96,3%). W szkole ponadgimnazjalnej we wszystkich typach miejscowości (wieś 98,9%, małe miasto 97,3%, miasto średniej wielkości 95,4%) zaznacza się spadek kilkuprocentowy, natomiast spadek znaczny jest notowany w dużym mieście i wynosi 14,1%, przy procentowym udziale respondentów na poziomie 82,8%).

Tabela 2. Miejsce zamieszkania a udział badanych w katechezie szkolnej

Uczestnictwo w katechezie szkolnej	Miejsce zamieszkania			
	wieś	małe miasto	średnie miasto	duże miasto
W szkole podstawowej	99,6%	99,5%	100,0%	96,9%
W szkole średniej	98,9%	97,3%	95,4%	82,8%

Należy też zwrócić uwagę na fakt, iż w czasie nauki w szkole podstawowej tylko pojedyncze osoby nie uczęszczały na lekcje religii, niezależnie od wielkości miejscowości. W żadnym przypadku liczba rezygnujących z katechezy nie przekroczyła 10 osób. Natomiast w szkole ponadgimnazjalnej liczba takich uczniów mieści się w przedziale od 10 do 22 osób. Widać też wyraźną różnicę między dużym miastem (22 osoby – 17,2%) a wszystkimi pozostałymi typami miejscowości (od 1,1% na wsi, przez 2,5% w małym mieście, po 4,6% w mieście średniej wielkości).

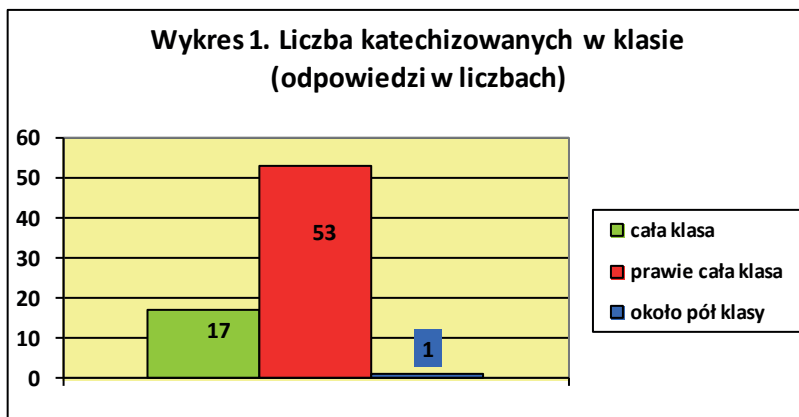
Warto przyjrzeć się wpływowi typu szkoły na uczestnictwo w katechizacji. Odpowiedzi uczniów liceów ogólnokształcących, liceów profilowanych i techników wykazują bardzo duże podobieństwo we wskazaniach liczbowych określających uczestnictwo w katechezie szkolnej. Występują tu różnice rzędu ułamka procenta, a więc nie mające praktycznie żadnego znaczenia statystycznego (liceum ogólnokształcące 99,6%, liceum profilowane 99,1%, technikum 99,2%). Porównując te wskazania z odsetkami uczestniczących w katechizacji w szkole podstawowej, widać spadek poziomu uczestnictwa we wszystkich wymienionych typach szkół rzędu około 3%, żaden typ szkoły nie odróżnia się od pozostałych i nie wykazuje cech swoistych, stąd można stwierdzić, iż nie ma istotnej zależności między obiema zmiennymi. Innymi słowy, typ szkoły nie determinuje uczestnictwa w szkolnej edukacji religijnej badanej młodzieży.

Interesujący jest również fakt, iż większość uczniów niezależnie od własnego stosunku do wiary, brała udział w lekcjach religii. Jedynie wśród zadeklarowanych niewierzących, reprezentacja uczestników katechezy jest niższa niż w pozostałych typach autodeklaracji i plasuje się na poziomie 78,4%, co daje i tak wysoki wynik. Ten wynik należy wyraźnie określić – 78% uczniów deklarujących swoją niewiarę lub ateizm uczestniczyło w szkolnej katechizacji w szkole ponadgimnazjalnej.

### 3.4. WYWIADY Z NAUCZYCIELAMI RELIGII

Aby uzyskać szerszy obraz socjalizacji religijnej badanej młodzieży, na terenie szkół zostały przeprowadzone wywiady z nauczycielami religii (71 osób duchownych i świeckich) i wychowawcami (również 71 osób), mającymi wgląd w proces dydaktyczny uczniów. Organizowanie przez szkoły nauczania katechetycznego pozwala na dokonanie przez katechetów oceny stopnia zaangażowania uczniów w proponowane im lekcje, zainteresowania tematem oraz poziomu internalizacji norm religijnych, przejawiających się zachowaniu uczniów. Nauczyciele religii wykazują dobre rozeznanie dotyczące stosunku uczniów do samej lekcji, treści nauczania, ewentualnej dynamiki zmian i jakości zaangażowania, natomiast wychowawcy mogą opiniować kwestię katechezy szkolnej z punktu widzenia osoby niezaangażowanej. Zatem wypowiedzi katechetów i wychowawców wzajemnie się uzupełniają, prezentując ich wyobrażenie dotyczące religijności współczesnej młodzieży poprzez pryzmat własnych spostrzeżeń opartych na wieloletnich doświadczeniach<sup>18</sup>. Wykazywane ilości dane są prezentowane w liczbach, a nie w odsetkach, ze względu na małą liczebność próby (71 wychowawców i 71 katechetów).

Według wskazań katechetów lekcje religii gromadzą najczęściej większość uczniów danej klasy (53 odpowiedzi katechetów). Nie uczestniczący w niej to osoby innego wyznania lub niewierzący. Natomiast rzadziej zdarza się, aby absolutnie wszyscy uczniowie danej klasy brali udział w lekcjach religii, są to przypadki spotykane w szkołach katolickich lub w klasach żeńskich. Podobnie niska frekwencja na katechezie zdarza się bardzo rzadko: w wywiadach uzyskano odpowiedź jednego katechety prowadzącego zajęcia z połową stanu liczbowego klasy.



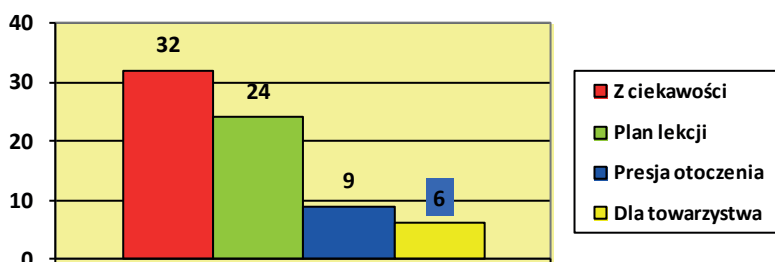
Praktycznie w większości oddziałów szkolnych naukę pobierają osoby różnego wyznania, klasy pod tym względem jednorodne zdarzają się rzadko. Większość badanych katechetów mówiła o regularnym (stałym) uczestnictwie niekatolików

<sup>18</sup> Wypowiedzi katechetów opatrzone są następującymi identyfikatorami: k (kobieta), m (mężczyzna), d (duchowny), ś (świecki). W przypadku wychowawców zastosowane są 2 identyfikatory: k (kobieta), m (mężczyzna).



w lekcjach religii (42 osoby), jako motyw wskazując ciekawość, zainteresowanie wiarą większości uczniów w klasie (32 osoby), chęć dowiedzenia się czegoś więcej od samych katolików – kolegów i osób profesjonalnie do tego przygotowanych. Niekiedy działała tu charyzma osobowa katechety, potrafiącego zainteresować młodych ludzi, także stroniących od religii, wykładanym przez siebie przedmiotem. Innym powodem, dla którego niekatolicy uczestniczyli w katechezie, jest plan zajęć sytuujący te lekcje w środku, między innymi obowiązkowymi zajęciami. Brak alternatywy w spędzaniu tego czasu, brak zapewnienia przez szkołę innych zajęć uczniom nie uczestniczącym w katechezie, sprzyjał przymusowemu udziałowi w religii. Katecheci podkreślali konieczność zmiany planu lekcji w szkołach tak, aby katecheza rozpoczynała lub kończyła lekcje, co pozwalałoby uczniom na dokonywanie rzeczowego wyboru. Nie zależało im na sztucznym podnoszeniu frekwencji i na prowadzeniu zajęć z grupą osób nie zainteresowanych tematem. W dziewięciu przypadkach katecheci wskazywali na znaczenie nacisku grupowego, presji otoczenia jako motywu skłaniającego uczniów do brania udziału w lekcjach religii wbrew własnym przekonaniom. Natomiast 7 osób twierdziło, że w klasach, z którymi mają zajęcia, niekatolicy uczestniczą w katechezie z braku istnienia oporów wewnętrznych i dla miłego spędzenia czasu wśród swoich kolegów.

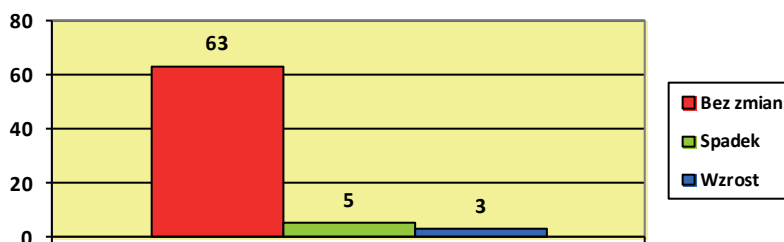
**Wykres 2. Powody uczestnictwa w katechezie niekatolików**



Przeważająca większość badanych katechetów (63 osoby) pytana o ewentualną zmianę w liczbie katechizowanych w klasach na przestrzeni pięciu ostatnich lat, twierdziła, że takiej zmiany nie zauważyła i jest to raczej ustabilizowany, stały poziom, przypominający lata ubiegłe. Trzy osoby odnotowały wzrost liczebny katechizowanych, a 5 osób stwierdziło spadek zainteresowania uczestnictwem. Wysoka liczba katechizowanych wynika, zdaniem katechetów, z obowiązującej normy zachowania, faktycznego liczenia się oceny z religii na świadectwie, przymusu grupowego, braku alternatywy oraz przyzwyczajenia spowodowanego nauczaniem katechezy od szkoły podstawowej.

Ocena z religii na świadectwie jest brana pod uwagę, i to, moim zdaniem, głównie motywuje do chodzenia na katechezę. (m, d)

**Wykres 3. Zmiana w liczbie katechizowanych w ciągu ostatnich 5 lat**



Obecność katechezy w szkole łączy się nie tylko z uczestnictwem w lekcjach, ale też z braniem udziału w różnorodnych imprezach ogólnoszkolnych, międzyszkolnych, regionalnych i ponadlokalnych, mających przyczynić się do podniesienia świadomości religijnej uczniów. Udział w nich katechizowanej młodzieży jest różny i zależy od wielu czynników. Nauczyciele częściej wskazują na średni poziom uczestnictwa, co oznacza, iż nieco ponad 60% uczniów bierze udział we wszystkich imprezach o charakterze religijnym dla nich organizowanych. Większość młodzieży wykazuje raczej niskie zainteresowanie uczestnictwem w mszach świętych rozpoczynających i kończących rok szkolny, jest to najmniej „oblegana” uroczystość religijna związana z życiem szkoły.

Msze św. na zakończenie roku przestały być organizowane ze względu na brak zainteresowania, tak samo jest z rekolekcjami. (m, d)

Podobnie jest z rekolekcjami adwentowymi i wielkopostnymi, organizowanymi w parafii, do której należy szkoła.

W przypadku rekolekcji, kiedy mają wybór – wcześniejsze pójście do domu lub udział w rekolekcjach, wybierają dom. W rekolekcjach uczestniczy mała grupa młodzieży. (k, ś)

Z roku na rok mniejsza gotowość uczestnictwa, jednak nie jest jeszcze tak źle. Mam osoby, na których mogę polegać. (k, ś)

W rekolekcjach wyjazdowych (do Serpelic) brało udział 8 osób na całe liceum. Prowadzą własne życie, trudno cokolwiek zrobić. (k, ś)

Częściej i chętniej uczniowie biorą udział w imprezach związanych z kultywowaniem elementów religijności ludowej typu jasełka, przedstawienia rocznicowe, pielgrzymki.

Najchętniej uczniowie biorą udział w pielgrzymkach maturzystów. (k, ś)

Pielgrzymki maturzystów odbywają się, jasełka i klasowe wigilie również. (m, d)

Jedynie 20 katechetów uznało, iż zaangażowanie młodzieży w tych imprezach jest wysokie, wskazując na udział prawie całej szkoły.

Powiem tak, ogólnie rzecz biorąc jest dobre zaangażowanie, w mszy św. i pielgrzymkach bierze udział bardzo duża grupa osób. W czasie rekolekcji mamy msze św. i frekwencja też jest nienajgorsza. Zawsze mogłaby być lepsza. (m, d)

Uczniowie chętnie uczestniczą w uroczystościach o charakterze religijnym, włączają się w przygotowanie oprawy mszy św., chętnie również przygotowują jasełka. Udział w pielgrzymce – ok. 80% uczniów wzięło udział w pielgrzymce maturzystów (zaważyły tutaj koszty). (k, ś)

Jest dość duża grupa, która chętnie się włącza w różne imprezy. Wyjeżdżamy na rekolekcje, festiwale, pielgrzymki. W każdy pierwszy piątek jest msza dla uczniów, organizowane są oazy, działają również ministranci. Tych, którzy się nie angażują jest zdecydowanie mniej. (k, d)

Na niski poziom uczestnictwa wskazywało 17 katechetów. Warto podkreślić jest to, iż szkoły czy klasy, których dotyczyło to zjawisko, nie wyróżniały się w jakiś specjalny sposób: były to szkoły we wszystkich typach miejscowości, klasy z przewagą mężczyzn lub kobiet, licea lub technika. Nie można było wyróżnić charakterystycznej zmiennej, która decydowałaby o niskim poziomie frekwencji w wydarzeniach o charakterze religijnym.

Myślę, że ze 30% uczniów uczestniczy w tych wydarzeniach. (m, d)

Bardzo mało uczniów bierze udział we mszach na początku i końcu roku szkolnego, chętniej pielgrzymki i jasełka (tradycja). (m, d)

Zaangażowanie jest dość niskie, a to dlatego, że około 70% uczniów dojeżdża i nie ma czasu. Generalnie uczniowie nie angażują się w to, co nie wiąże się z ich przeszłością. Tradycja czuwań i wigilii klasowych zanika. (m, d)

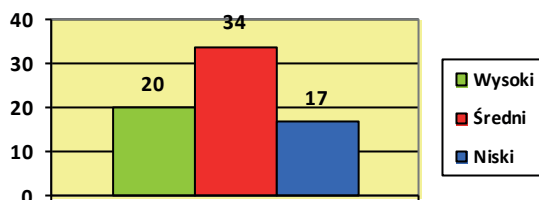
Niewielkie zainteresowanie rekolekcjami, coraz mniej osób uczestniczy w mszach św. na rozpoczęcie i zakończenie roku szkolnego. (m, ś)

Poziom uczestnictwa w takich uroczystościach jest niestety bardzo zależny od różnych czynników zewnętrznych np. dobry dobór godziny, zobowiązanie dyrektora szkoły. Niestety osobisty wybór uczestniczenia oceniam dość mizernie: około 30%. (k, ś)

Uroczystości o charakterze religijnym cieszą się około 30% frekwencją. W czasie, gdy organizowane były rekolekcje wielkopostne uczniowie w większości zaplanowali sobie przedłużenie ferii zimowych. (m, ś)

Spada ilość uczniów przychodzących na początek roku do kościoła. Spada ilość chętnych na pielgrzymkę na Jasną Górę. Generalnie wstydzą się uzewnętrznic wiarę poprzez uczestnictwo w uroczystościach religijnych. (m, d)

**Wykres 4. Poziom zaangażowania młodzieży w szkolne imprezy religijne  
W liczbach (wg katechetów)**



Podsumowując powyższe opinie, należy podkreślić zauważany przez katechetów spadek zainteresowania praktykami religijnymi, które wiążą się z koniecznością poświęcenia czasu, rezygnacją z przyjemności lub bardziej inspirującego zajęcia.

Katecheci podkreślają, iż masowy udział w imprezach religijnych występuje wtedy, gdy ma charakter przymusowy i jest związany np. z oceną lub sprawdzaniem obecności. Większą popularnością od mszy św. szkolnych, w których uczestnictwo uczniów jest najmniej liczne, cieszą się wydarzenia religijne o charakterze ludycznym, jak np. jasełka, które zwykle są organizowane w ramach godzin lekcyjnych. Wszelkie imprezy w czasie regularnych zajęć lekcyjnych mogą liczyć na duże zaangażowanie i liczny udział uczniów, natomiast uroczystości religijne odbywające się poza tokiem lekcji są skazane na mierne zainteresowanie. Niektórzy z katechetów upatrywali przyczyn absencji uczniów w szkolnych rekolekcjach zamieszkiwaniem w odległej miejscowości i udziałem w tego typu praktykach w swojej parafii.

Wychowawcy klasowi prezentują poglądy zbliżone do katechetów dotyczące uczestnictwa uczniów w różnych formach życia religijnego, organizowanych w szkole, podczas których można zaobserwować zróżnicowany poziom ich zainteresowania i zaangażowania. Wychowawcy, podobnie jak katecheci, często (33) wskazują na ogólnie średnie zainteresowanie młodych ludzi tym tematem, podkreślając jednak, że najniższą frekwencję odnotowują msze święte odprawiane z okazji rocznic, początku i końca roku szkolnego lub innych ważnych wydarzeń oraz rekolekcje adwentowe i wielkopostne. Najwięcej uczniów uczestniczy w imprezach religijnych, które organizowane są w czasie lekcji i ich uczestnictwo jest przymusowe, albo też mają chociaż częściowo charakter zabawowy, jak np. przedstawienia, jasełka, spektakle ku czci patronów itd. Innym motywem tego uczestnictwa jest okazja do spędzenia czasu przeznaczonego na lekcję przedmiotową w niecodzienny sposób.

Pół na pół, rocznik jakiś taki, nie chce im się. (m)

Nie wszyscy, ale sporo uczniów bierze nawet czynny udział w przygotowaniach, a następnie we wszystkich tych wydarzeniach. Ale sądzę, że wiąże się to także z tym, że zamiast lekcji mają taką alternatywę i ją wolą. (k)

Zaangażowanie rozumiane jako udział i obecność uczniów ocenilibym jako przeciętne w ogóle. Jest grupa osób gorliwych, których zawsze widzę przy organizacji takich imprez, jednak większość widzi w tym przymus i uczestniczy ze względu na obowiązek. (m)

Na wysokie zaangażowanie uczniów wskazywało 25 wychowawców, którzy podkreślali zasługi osób potrafiących zainteresować i przyciągnąć młodzież tego typu wydarzeniami, głównie lubianych przez uczniów katechetów cieszących się szacunkiem, zaufaniem, uznaniem lub obdarzonym charyzmą osobową.

Młodzież bardzo chętnie angażuje się w takie działania – większość klasy lub wszyscy uczniowie. (m)

Bardzo duży procent uczestniczy, prawie 100%, formy życia religijnego są dostosowane do uczniów, ich potrzeb, rozmawiają o tym z katechetami. (k)

Jasełka i wigilia szkolna cieszą się bardzo dużym zainteresowaniem, ojciec katecheta potrafi tych młodych tym zachwycić, ale już z mszą św. nie bardzo wychodzi. Unikają jak mogą. (m)

Cała klasa uczestniczy w uroczystościach, ale jakie są ich motywy, tego nie wiem. (k)

W ocenie 13 wychowawców zaangażowanie młodzieży w tego typu inicjatywy było niskie z powodu braku chęci z ich strony oraz widocznym braku zainteresowania.

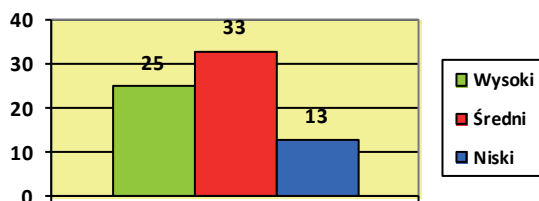
Brak zaangażowania, cztery osoby uczestniczyły w pielgrzymce maturzystów. (k)

Na 22 chłopaków uczestniczy 5–6. (k)

Chodzenie do kościoła, angażowanie się w to, co szkoła organizuje jest traktowane jako zło konieczne. Np. rekolekcje w szkole – ogromna większość nie przychodzi, jeszcze dziewczyny – tak, a chłopcy – nie. (k)

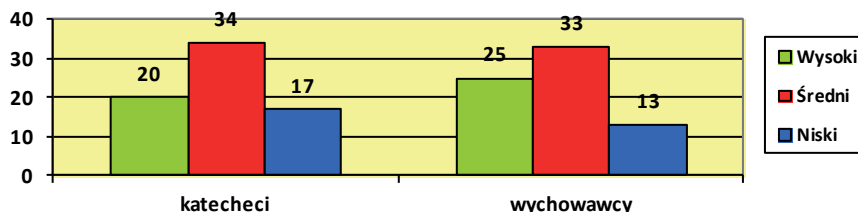
Pomimo starań katechetów uważam, że słabo. Są jednostki, które angażują się bardziej, ale na tle ogółu wypada to słabo. (k)

**Wykres 5. Poziom zaangażowania młodzieży w szkolne imprezy religijne w liczbach (wg wychowawców)**



Na wykresie 6 zaprezentowane zostały opinie obu grup nauczycieli dotyczące poziomu zaangażowania młodzieży w imprezy o charakterze religijnym organizowane na terenie szkoły lub przy jej udziale. Różnice liczbowe opinii obu grup nauczycieli są niewielkie, na wykresie widać wyraźną zbieżność poglądów katechetów i nauczycieli.

**Wykres 6. Poziom zaangażowania młodzieży w szkolne imprezy religijne w liczbach (wg katechetów i wychowawców)**



Ustosunkowując się do zaangażowania młodzieży w szkolne wydarzenia o charakterze religijnym, wychowawcy najczęściej podkreślali widoczne zróżnicowanie w liczebnym udziale uczniów w zależności od charakteru imprezy. Uroczystościami, w których najliczniej uczestniczyli uczniowie, były jasełka i przedstawienia o treści religijnej, czyli wydarzenia kulturalne, które najczęściej odbywały się w czasie lekcji. Udział w tego typu imprezach nie wiązał się z żadnymi kosztami, ponieważ

nie wymagały one specjalnego przygotowania religijnego w postaci rachunku sumienia czy spowiedzi. Natomiast udział w mszach świętych, rekolekcjach i pielgrzymkach był już dużo niższy, a uczestniczyła w nich głównie młodzież, która wyniosła z domu rodzinnego przeświadczenie o ich wartości i konieczności. Wobec tego pojawia się pytanie o celowość organizacji tego typu przedsięwzięć w ramach działalności szkolnej. Wśród wychowawców zdania na ten temat były podzielone: część (41 osób) uważała, że mimo wszystko warto jest organizować szkolne rekolekcje, natomiast inni (28 osób) byli przeciwni i twierdzili, że to strata czasu. Zwolennicy szkolnych rekolekcji zauważali pozytywny wpływ tej formy udziału w życiu religijnym na pogłębianie zrozumienia zasad własnej wiary, zainicjowanie lub rozwój refleksji nad życiem i istotnymi sprawami dotyczącymi każdego człowieka, jak cierpienie, śmierć, sprawiedliwość, łaska. Podkreślali też rolę rekolekcji w pielęgnowaniu tradycji narodowych ściśle związanych z obrzędami katolickimi. Nie bez znaczenia jest też fakt, w opinii tych nauczycieli, iż okazja do uczestnictwa w rekolekcjach szkolnych jest podana uczniom „na tacy” i nie wymaga od nich specjalnego działania. Mogą uczestniczyć w nich razem ze swoimi kolegami, a sama tematyka nauk przystosowana jest do zainteresowań młodzieży.

Odpowiednio przygotowane i poprowadzone rekolekcje mogą wpłynąć na zmianę zachowań wśród młodzieży. (k)

Warto, dlatego że być może są to jedyne dni, kiedy niektórzy z nich idą do kościoła i uczestniczą we mszy św. i właśnie dlatego są te szkolne rekolekcje. (k)

Jest to czas przygotowania na Zmartwychwstanie Chrystusa, zawsze warto, chociażby jedna osoba miała coś z nich wynieść. (k)

W naszej szkole rekolekcje odbywają się po lekcjach, nie ma możliwości zwolnienia ze względu na uczestnictwo w rekolekcjach. A mimo to, ponad połowa uczniów w nich bierze udział, mimo, że nie są obowiązkowe, a może właśnie dlatego. Księża katecheci i proboszcz potrafią zorganizować je tak, żeby młodzież przyszła sama z siebie. (k)

Przeciwnicy organizowania rekolekcji w szkole motywują swoje stanowisko niskim uczestnictwem młodzieży, spowodowanym brakiem zainteresowania lub udziałem w macierzystych parafiach.

Więcej uczniów uczestniczy w parafialnych, ponieważ większość młodzieży dojeżdża do szkoły spoza Lublina, u nas są to jednostki. (k)

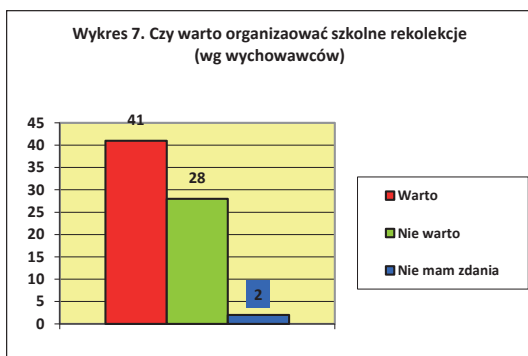
Rekolekcje są okazją do urwania lekcji, uczniowie cieszą się, że są organizowane. Jak sprawdzana jest obecność przed kościołem to są, ale w trakcie starają się uciec i do końca niewielu wytrwa. (k)

Szkola nie powinna organizować rekolekcji dla uczniów, bo w tym jest ukryty przymus. Oni wiedzą, że muszą przyjść, bo będzie sprawdzana obecność, a chyba nie na tym polega. (m)

Nie do końca popieram te szkolne rekolekcje, chyba nie powinno ich być, katecheci organizują, bo muszą, uczniowie uczestniczą, bo muszą. (m)

Nie warto, nie ma zainteresowania, frekwencja jest tak niska, że aż boli, gdy patrzy się po ławkach, ilu uczniów przyszło. (m)





W opinii większości wychowawców i katechetów katechizacja w szkole stanowi najważniejszą systematyczną i profesjonalną formę przekazu zagadnień z zakresu religii, postrzeganą jako ważne uzupełnienie życia religijnego obecnego w rodzinach uczniów. Według katechetów rodzice bardzo często przerzucają odpowiedzialność za rozwój religijny swoich dzieci na katechetów, mających za zadanie wyedukować, przygotować do przyjęcia sakramentów, wdrożyć w obowiązkową obrzędowość niezbędną do bezkonfliktowego współżycia z innymi członkami społeczeństwa, a przy tym nie stwarzać zbytnich problemów i nie przysparzać nadmiaru zadań do wykonania. Nauczyciele podkreślali, iż w ich opinii katechizacja szkolna przynosi określone korzyści przynajmniej w postaci przyswojonej wiedzy dotyczącej własnej religii.

#### 4. WNIOSKI

Z przedstawionych wyżej wyników badań wynika przede wszystkim to, że socjalizacja religijna badanej młodzieży maturalnej ma charakter zwyczajowy, tradycyjny i stanowiący normę kulturową. Przeważająca większość respondentów – katolików, będących już dorosłymi w świetle prawa ludźmi, nie prowadzi rozmów wcale lub rzadko rozmawia ze swoimi rodzicami na tematy religijne. Widoczne jest gremialne, bardzo liczne uczestnictwo w szkolnej katechezie, także osób innego wyznania lub deklarujących własną niereligijność. Z tego względu zmienna uczestnictwa w katechizacji okazała się czynnikiem zupełnie nieistotnym w prowadzonych przeze mnie analizach dotyczących zagadnienia świętości religijnej, świętego życia i funkcjonowania osób świętych. Inaczej mówiąc, deklarowane uczestnictwo w katechizacji nie miało wpływu na udzielane odpowiedzi, ponieważ nie można było miarodajnie porównać odpowiedzi osób uczestniczących, jak i nieuczestniczących w katechezie, a różnice te miały charakter błędu statystycznego, zatem były statystycznie nieistotne. W toku badań okazało się, że zmienna katechizacji, ze względu na masowy charakter nauczania, nie ma istotnego wpływu na postrzeganie zagadnienia świętości, świętego życia osób świętych, ponieważ temu zagadnieniu poświęca się w toku nauczania bardzo mało uwagi i czasu. Sama katechizacja prowadzona jest w różnych szkołach w zróżnicowany sposób, jej ocena, pozytywna lub negatywna,

jest uzależniona przede wszystkim od sposobu jej prowadzenia przez katechetę, jego stosunku do uczniów oraz cech osobowych nauczyciela. Uczestnictwo w szkolnej katechizacji nie jest dla uczniów tematem kontrowersyjnym i przyjmują go jako oczywistość, można nawet stwierdzić, iż ze względu na powszechność stanowi ona normę kulturową. Obecność katechezy w szkołach jest nieocenioną, lecz nie na zawsze daną okazją do kształtowania charakterów i postawy religijnej młodych Polaków, którzy za kilka lat będą decydować o kształcie religijności w Polsce.

## BIBLIOGRAFIA

- Adamski F., *Rodzina. Wymiar społeczno-kulturowy*, Kraków: Wydawnictwo Uniwersytetu Jagiellońskiego 2002.
- Chłopowiec M., *Wychowanie religijno-moralne dziecka w rodzinie*, Wrocław: Papieski Fakultet Teologiczny 1998.
- Dyczewski L., *Rodzina twórcą i przekazicielem kultury*, Lublin: Towarzystwo Naukowe KUL 2003.
- Kalinowski M., *Rodzina środowiskiem kształtowania postaw prospołecznych*, w: *Małżeństwo i rodzina w nowoczesnym społeczeństwie*, red. L. Dyczewski, Lublin: Wydawnictwo KUL 2007, 145–152.
- Kuczowski S., *Psychologia religii*, Kraków: Wydział Filozoficzny Towarzystwa Jezusowego w Krakowie 1991.
- Piwowarski W., *Socjalizacja religijna w społeczeństwie rozwiniętym*, Śląskie Studia Historyczno-Teologiczne 13 (1980), 25–42.
- Piwowarski W., *Socjologia religii*, Lublin: Redakcja Wydawnictw KUL 1996.
- Potocki A., *Wychowanie religijne w polskich przemianach*, Warszawa: Wydawnictwo UKSW 2007.
- Przybył E., *Chodzić po wodzie. Z Anną Świderkówną rozmawia E. Przybył*, Kraków: Wydawnictwo Znak 2003.
- Różańska A., *Dylematy kształtowania tożsamości religijnej młodzieży a edukacja religijna*, w: *Tożsamości religijne w społeczeństwie polskim. Socjologiczne studium przypadków*, red. M. Libiszowska-Zółtkowska, Warszawa: Difin SA 2009, ss. 33–45
- Tokarski S., *Psychologiczne źródła religijności*, w: *Podstawowe zagadnienia psychologii religii*, red. S. Gład, Kraków: WAM 2006, ss. 92–108.
- Zimnica-Kuzioła E., *Lednica jako jedna z form ewangelizacji młodzieży w: Religia i Kościół w świadomości katolików świeckich w Polsce i Niemczech. Kontynuacja czy zmiana nastawienia?*, red. J. Baniak, Poznań: Wydawnictwo Naukowe Wydziału Nauk Społecznych UAM 2013, 123–136.

## RELIGIOUS SOCIALIZATION OF HIGH SCHOOL GRADUATES IN LIGHT OF SOCIOLOGICAL RESEARCH

### Summary

The aim of this article is to present the results of our own survey in the field of religious socialization, which are a part of broader research issues on how religious sanctity is understood and located in one's religious awareness; we researched the perception and evaluation of holy life, of people who are considered saints and possible desire to follow them in their own life by high school graduates.

Studies were carried out in 2010 on a representative sample of 1841 high school graduates living and studying in Lublin Voivodeship. For the purpose of this article, we have divided the issues regard-

ing education and teaching religious principles into three parts: the first part covers respondents' statements about "religious atmosphere" in the family as demonstrated by discussions on religious topics in their families; the second part includes young people's opinions about religious education; in the third part teachers speak about the presence of religious education at school and its role in shaping the students' worldview.

**Key words:** sociology of religion, religious socialization, youth, young people religiosity, school religious education

#### **Nota o Autorze**

**Ewa MISZCZAK**, doktor nauk humanistycznych w zakresie socjologii. Miejsce pracy: Wyższa Szkoła Przedsiębiorczości i Administracji w Lublinie. Obszary zainteresowań zawodowych: socjologia religii, socjologia rodziny, gerontologia społeczna, praca socjalna, pomoc społeczna, polityka społeczna ze szczególnym uwzględnieniem problemów, potrzeb i różnych aspektów indywidualnego i społecznego funkcjonowania osób starszych. Kontakt: Wyższa Szkoła Przedsiębiorczości i Administracji w Lublinie, ul. Bursaki 12, 20-150, e-mail: ewa.miszczak@poczta.onet.pl