

# Antoni Kąsinowski

---

## Badania architektoniczne jako materiał do projektu odbudowy Zamku Królewskiego

---

Ochrona Zabytków 40/1-2 (156-157), 27-36

---

1987

Artykuł został zdigitalizowany i opracowany do udostępnienia w internecie przez Muzeum Historii Polski w ramach prac podejmowanych na rzecz zapewnienia otwartego, powszechnego i trwałego dostępu do polskiego dorobku naukowego i kulturalnego. Artykuł jest umieszczony w kolekcji cyfrowej [bazhum.muzhp.pl](http://bazhum.muzhp.pl), gromadzącej zawartość polskich czasopism humanistycznych i społecznych.

Tekst jest udostępniony do wykorzystania w ramach dozwolonego użytku.

## BADANIA ARCHITEKTONICZNE JAKO MATERIAŁ DO PROJEKTU ODBUDOWY ZAMKU KRÓLEWSKIEGO

Po podjęciu przez Sejm w 1949 r. uchwały o odbudowie Zamku Warszawskiego rozpoczęły się prace nad koncepcją i projektem jego rekonstrukcji. Aby projekt taki mógł powstać, niezbędne były ustalenia historyczne dotyczące dziejów Zamku. Jak wiadomo bowiem, Zamek w ciągu wieków był kilkakrotnie przebudowywany. Znane były plany kondygnacji naziemnych z XVII, XVIII i XIX w. Natomiast okres gotyku i renesansu w dziejach Zamku nie był nigdzie udokumentowany. Jedyny materiał stanowiły obserwacje prof. Kazimierza Skórewicza, poczynione w trakcie prac remontowych prowadzonych po pierwszej wojnie światowej, na podstawie których wysunął on hipotezę o wcześniejszej zabudowie terenów zamkowych<sup>1</sup>.

W roku 1950 wszelkie istniejące ustalenia historyczne dotyczące Zamku, wraz z hipotezami i zaleceniami do prowadzenia prac badawczych, zebrał i opracował zespół historyków<sup>2</sup>. Wkrótce potem rozpoczęto prace badawcze, które prowadzono do roku 1952 w ramach instytucji zwanej „Prace badawcze na Zamku Warszawskim”<sup>3</sup>. Pracą zespołu archeologicznego kierowała mgr Aleksandra Świechowska, a zespołu architektonicznego mgr inż. arch. Zdzisław Tomaszewski.

Badania archeologiczne prowadzone były na dotychczas nie spotykaną skalę. Stosowana do tej pory metoda eksploracji kolejnych arów musiała ulec zmodyfikowaniu. Tradycyjne wykopy-stanowiska o powierzchni nie przekraczającej 1 ara powiązane z przekopami, a raczej przekrojami archeologicznymi, w celu poznania ukształtowania i uwarstwienia terenu. Przekroje wiązano ze znanymi i odkrywanymi elementami architektury. Po raz pierwszy do badań archeologicznych wprowadzono wiercenia geologiczne, ale o skoku świrdra zmniejszonym do 20 cm. Pozwoliło to na odkrycie fosy na dziedzińcu głównym, wykonanie pełnego przekroju na osi wschód-zachód oraz robocze ustalenie konfiguracji calca. Odślonięto nie znaną basztę z drugiej, XV-wiecznej, linii miejskich murów obronnych przy narożniku południowo-zachodnim, a także kilka innych fragmentów murów gotyckich<sup>4</sup>.

Do tego czasu w badaniach architektonicznych nie stosowano metody prac terenowych. Przeważnie ograniczano się do analizy detalu architektonicznego i sporadycznie wiązania cegieł, jako jedynych elementów

pozwalających określić czas powstania muru czy obiektu. W związku z tym rola architektów, a raczej studentów architektury<sup>5</sup>, sprowadzała się praktycznie do wykonywania archeologicznej dokumentacji rysunkowej zarówno wykopów, jak i płaszczyzn murów. Architekci prowadzili także wiercenia na terenie Zamku i ich dokumentację, ponieważ były one związane z „techniką”. Pierwszą architektoniczną pracą badawczą stało się „mierzenie cegły”. Sugestie prof. Bohdana Guerquina, iż wymiary cegieł w rozwoju historycznym ulegały zmianom, a ustalenie pewnych prawidłowości tych zmian pozwoli w miarę precyzyjnie datować mury – przyjęto jako jedno z kryteriów badawczych. Aby uzyskać niezbędne informacje, Zdzisław Tomaszewski opracował formularz „Analizy cegły”, zawierający wiele pytań. Odpowiedzi na te pytania stały się podstawą także do rozpatrywania warsztatu budowlanego, np.: układu cegieł w licu, w murze, kształtu spoiny, odsadzek itp. Kilkadziesiąt tak wypełnionych formularzy pozwoliło „a potwierdzenie sugestii prof. Guerquina i opracowanie tabeli cegły historycznej dla Zamku i Starego Miasta w Warszawie. Tabela ta wytrzymała próbę czasu i do dziś jest stosowana w badaniach na terenie Warszawy i Mazowsza.

Następnym etapem w wypracowaniu założeń metody badań architektonicznych była analiza narożników, której celem było stwierdzenie równoczesności powstawania dwóch murów. Rozpoczęto także analizę chemiczną zapraw murarskich. Analiza ta pozwoliła dr Hannie Jędrzejewskiej na opracowanie metody wykonywania i określenie wysokości poszczególnych warstw kamieni w murze z przelomu XVI/XVII w. wznoszonym w szalowaniach.

W ten sposób w latach 1949–1952 stworzono podstawy metody terenowych badań architektonicznych, a także współdziałania archeologa i architekta przy badaniach architektury prowadzonych metodą archeologiczną. Późniejsze badania Starego Miasta w Warszawie, zamków w Liwie i Ciechanowie, a zwłaszcza Opactwa Panny Marii w Tumie pod Łęczycą potwierdziły słuszność założeń tej metody. Jest to, moim zdaniem, oprócz uzyskanych wyników naukowych, największe osiągnięcie prac prowadzonych w tych latach na terenie Zamku.

Wyniki badań przedstawiono w 1953 roku na zebraniu Stowarzyszenia Historyków Sztuki i Towarzystwa Miłośników Historii. Przygotowano je także do druku, jednak dotąd się one nie ukazały<sup>6</sup>. W 1954 r. na ich podstawie opracowano m.in. założenia konkursu na projekt odbudowy Zamku. Jak wiemy, zwyciężył projekt prof. Jana Bogusławskiego. Wkrótce potem utworzono Pracownię Projektową „Zamek” w ramach Oddziału Warszawskiego PP Pracowni Konserwacji Zabytków.

W latach 1960–1962 autor niniejszej wypowiedzi prowadził w ramach Oddziału Szczecińskiego PKZ badania architektoniczne murów piwnicznych Zamku Kró-

<sup>1</sup> K. Skórewicz, *Zamek Królewski w Warszawie w świetle badań architektonicznych i archiwalnych 1915–1924*. „Architekt” 1924 s. 1–7.

<sup>2</sup> Z. Bieniecki, A. Gieysztor, B. Guerquin, S. Herbst, W. Kieszkowski, S. Lorentz, W. Tomkiewicz, *Zamek Królewski – dzieje budowy*. Maszynopis 1950. Jeden egzemplarz znajduje się w archiwum PP Pracowni Konserwacji Zabytków – Oddział w Warszawie.

<sup>3</sup> Było to właściwie stanowisko archeologiczne Państwowego Muzeum Archeologicznego i przez nie finansowane w ramach rocznych planów finansowych.

<sup>4</sup> Badania archeologiczne prowadzone w rejonie uliczki prowadzącej do Kanonii, w rejonie Dziedzińca Trójkątnego, w południowo-zachodnim narożniku Zamku, a także w ryzalicie środkowym skrzydła saskiego; ponadto wykonano pełny przekrój przez Zamek po osi wschód-zachód. Celem prac było zlokalizowanie obszaru grodu książęcego, zlokalizowanie Bramy Żuraw i Bramy Dworzan, a także sprawdzenie dotychczasowych hipotez o historii zabudowy terenów zamkowych.

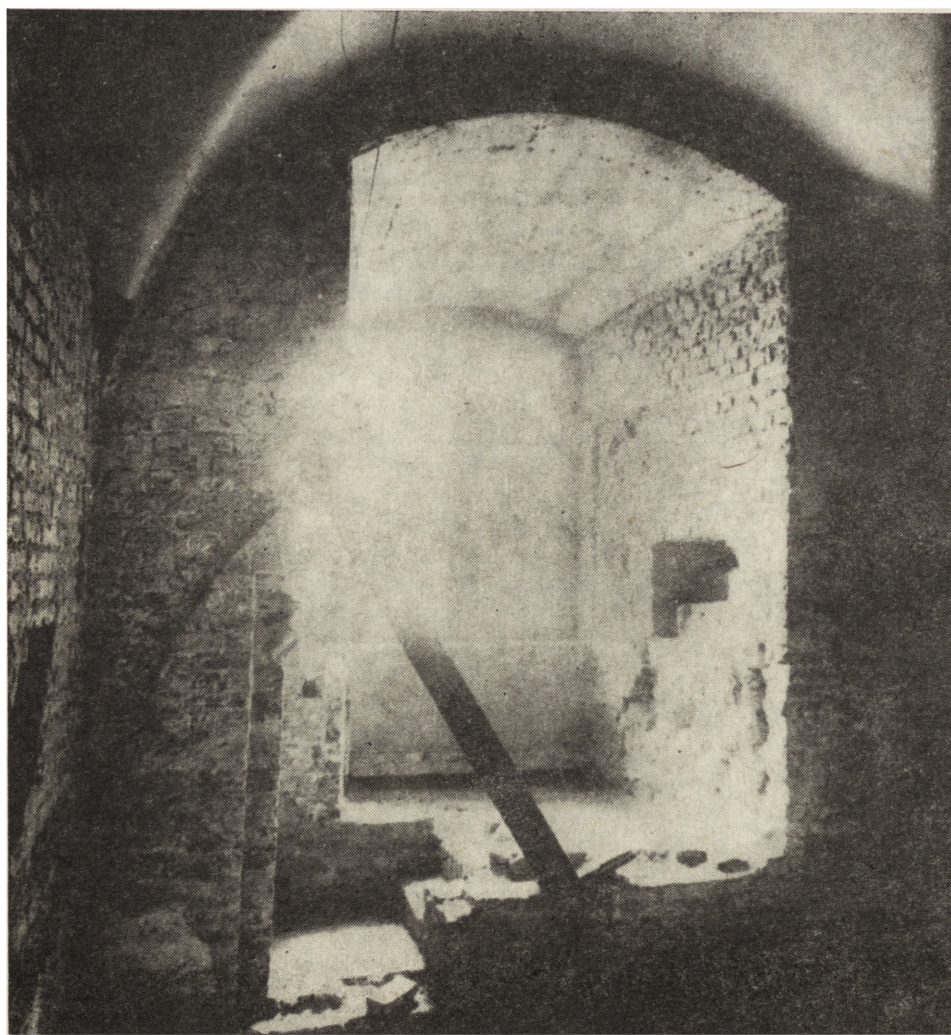
<sup>5</sup> Między innymi mogę wymienić: Jarosława Widawskiego, Włodzimierza Galickiego, Irenę Czerwińską-Oborską. Autor pracował w ostatnim roku badawczym, tj. w 1952.

<sup>6</sup> Patrz aneks, poz. 1.



1. Narożnik skrzydła południowo-wschodniego i skrzydła południowego: A – ściana zachodnia Domu Dużego z oknem renesansowym

1. The corner of the south-east and south wing: A – the west wall of the Big House with a Renaissance window



A

2. Sala o Dwóch Słupach, ściana wschodnia z klatką schodową w grubości muru: A – stan z 1921 r.; B – stan po rekonstrukcji, 1971 r. (fot. G. Solecki)

2. The Room with Two Pillars, the east wall with a staircase in the thickness of the bricked wall: A – condition in 1921, B – condition after reconstruction 1971

lewskiego. Materiały z tych badań miały posłużyć do stworzenia projektu techniczno-roboczego Domu Dużego, Wieży Grodzkiej, skrzydła saskiego i skrzydła kuchennego Zamku, czyli zabudowy uliczki prowadzącej do Kanonii.

Niestety, badania te nie były prowadzone w powiązaniu z badaniami archeologicznymi, gdyż w PKZ nie istniała jeszcze pracownia archeologiczna, a tzw. podzelenie natrafiło na olbrzymie trudności formalno-prawne.

W latach 1960–1962 rozwinięto metodę terenowych badań architektonicznych. Ich opracowanie obejmowało więc już pełną analizę materiału budowlanego, analizę narożników-węzłów, rozwarstwień chronologicznych, rekonstrukcję rzutów podstawowych, zinterpretowaną dokumentację fotograficzną oraz część tekstową. Zebraną w oprawionych tomach dokumentację badań opracowano w technice białoczarnej, co umożliwiało wielokrotne jej powielanie. Taki sposób przygotowania dokumentacji zastosowany został po raz pierwszy w PKZ i do tej pory w nich obowiązuje. Inne instytucje badawcze traktują ją jako wzorcową.

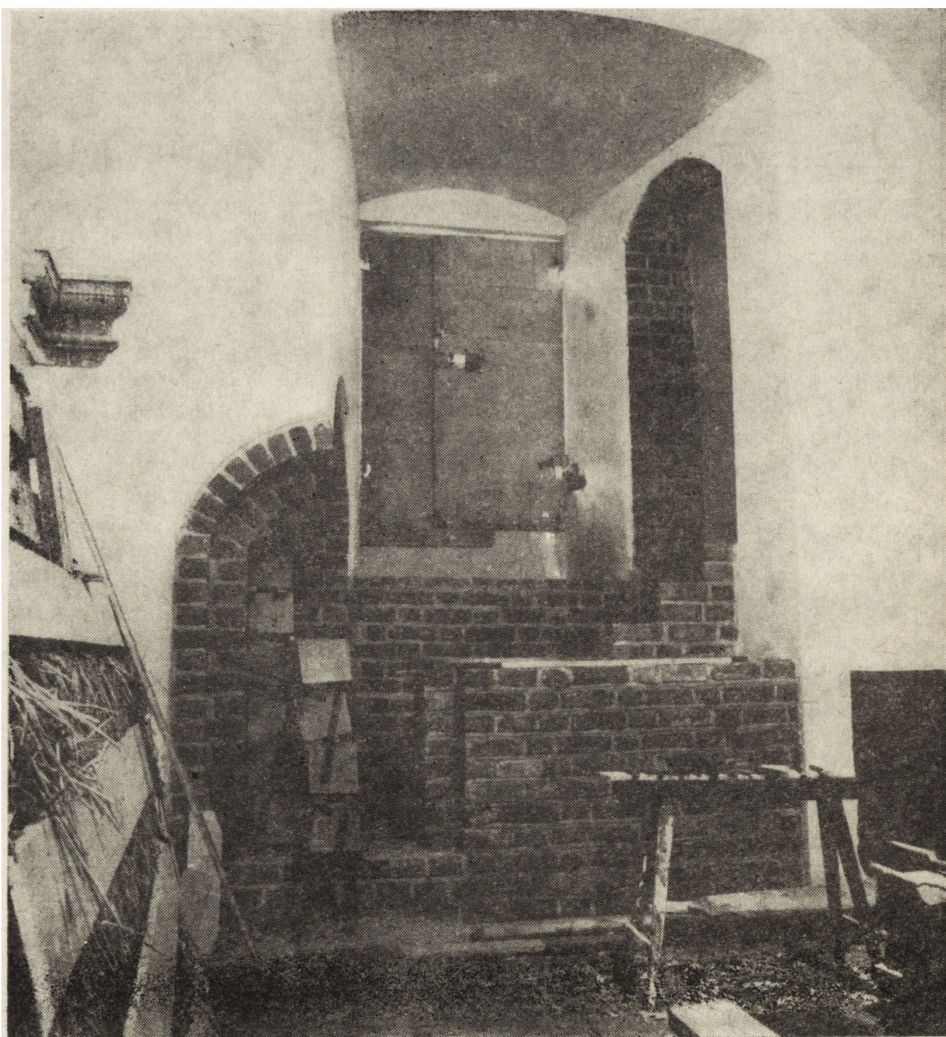
Na podstawie badań z lat 1960–1962, mimo iż prowadzono je przede wszystkim dla potrzeb projektowych, ustalono zarys Domu Dużego, który przylegał do Wieży Grodzkiej (fot. 1), odsłonięto nie znane schody gotyckie w grubości muru wschodniego Domu Dużego (z przyziemia na I piętro – fot. 2A i B), a także ustalono kolejność podpiwniczania Domu Dużego.

Ustalono także obrys zewnętrzny Wieży Grodzkiej dzięki odkryciu skarp. Wyniki tych badań stały się podstawą do opracowania projektu piwnic i częściowo przyziemia Domu Dużego, dolnych partii Wieży Grodzkiej, a także fragmentów zabudowy uliczki prowadzącej do Kanonii (fot. 3). Dzięki ustaleniu rozwarstwienia piwnic Domu Dużego i w nawiązaniu do przyziemia można było je odtworzyć według stanu po przebudowie renesansowej w latach 1569–1571. Dotyczy to przede wszystkim piwnic pod salami o Trzech (fot. 4) i Dwóch Słupach (fot. 5). W piwnicy gotyckiej pod Salą o Jednym Słupie oraz piwnicy pod Wieżą Grodzką wraz z tzw. studnią odtworzono gotycką architekturę wewnątrz. Generalny projektant przyjął po prostu rysunki z badań jako rysunki projektu.

W roku 1963 przerwano prace projektowe dla odbudowy Zamku. Realizowano tylko zabudowę uliczki prowadzącej do Kanonii, co traktowano jako odrębny temat. Wyniki badań pozwoliły tu na wyeksponowanie relikwów miejskiego muru obronnego z drugiej połowy XIV wieku oraz zachowanie historycznego układu murów konstrukcyjnych wraz z saską klatką schodową. W roku 1969 dr Przemysławowi Gartkiewiczowi udało się przeprowadzić badania elewacji wschodniej relikwów Domu Dużego.

Decyzja rozpoczęcia odbudowy Zamku z 1971 roku umożliwiła kontynuację terenowych prac badawczych. Obywatelski Komitet Odbudowy Zamku Królewskiego powierzył koordynację prac archeologicznych mgr Alek-

B





3. Zabudowa uliczki prowadzącej do Kanonii (Curia Minor), elewacja od strony Wisły: A – mur obronny z II połowy XIV w.; B – przejście z XVII w., zamurowane w 1818 r., obecnie odtworzone; C – przejście wykonane po 1925 r.; a-a – linia uskoku muru obronnego, 1961 r.

3. Buildings at a street leading into Kanonia (Curia Minor), elevation from the Vistula's side: A – defence wall from the 2nd half of the 14th century; B – passage from the 17th century, bricked-in in 1818, at present reconstructed; C – passage made after 1925; a-a – a line of the offset in the present wall, 1961

sandrze Świechowskiej, a badania architektoniczne odsłoniętych murów wraz z koordynacją prac terenowych – niżej podpisanemu, jako pracownikowi PKZ. Prace badawcze skupiono przede wszystkim na obszarze nieprzebadanych dotychczas skrzydeł: południowego, zachodniego i północnego i najbliższego ich otoczenia (fot. 6). Wiadomo było, iż są to badania ostateczne i nigdy się do nich nie powróci, gdyż substancja materialna przestanie istnieć.

Ważnym problemem stało się koordynowanie współpracy wielu różnych jednostek naukowych uczestniczących w badaniach w ramach podjętych czynów społecznych<sup>7</sup>. Teren badań został podzielony pomiędzy poszczególne zespoły wspomnianych jednostek naukowych, jednak zmieniały się one z różną częstotliwością – w zależności od czasochłonności podjętego zobowiązania. Jedynie zespoły badawcze Muzeum Historycznego m.st. Warszawy i PKZ pracowały w sposób ciągły. Sytuację komplikował też różny sposób podejścia do badanego zagadnienia, zwłaszcza archeologów. Inaczej prace prowadził archeolog zajmujący się paleolitem, inaczej specjalista od wczesnego średniowiecza, a jeszcze inaczej badacz kultur Morza Śródziemnego. Wymagało to stałego, bieżącego interpre-

towania odkrywanych zjawisk i przekazywania wyników innym zespołom. Zasadniczo udało się jednak zakończyć terenowe badania architektoniczne w 100% do

<sup>7</sup> W roku 1971 prace zostały zorganizowane przez Komisję Historyczno-Archeologiczną Obywatelskiego Komitetu Odbudowy Zamku Królewskiego w Warszawie i prowadzone pod ogólnym kierownictwem wiceprzewodniczącego Komisji, prof. dr Z. Rajewskiego. Pracowały wówczas w czynie społecznym ekipy archeologów z następujących instytucji:

– Instytut Historii Kultury Materialnej PAN – kierownik doc. dr S. Suchodolski,

– Państwowego Muzeum Archeologicznego – kierownik dr L. Rauhut,

– Muzeum Historycznego m. st. Warszawy – kierownik mgr L. Eberle,

Pracowni Archeologiczno-Konserwatorskiej PP PKZ – Oddział w Warszawie – kierownik mgr B. Płachta,

Zespołu Badań nad Polskim Średniowieczem UW – kierownik mgr K. Ciuk.

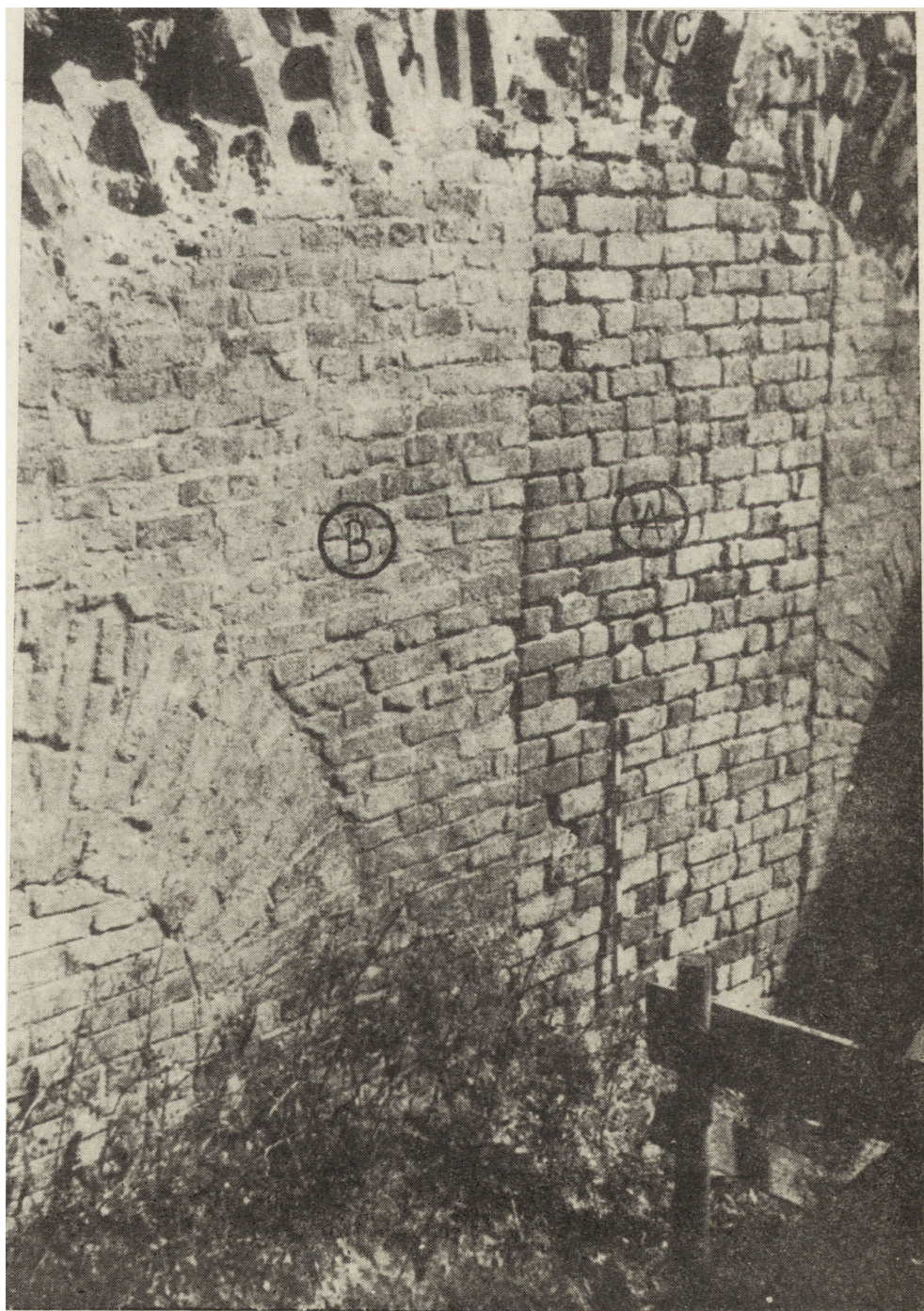
Koordinatorem prac była mgr A. Świechowska. Badania architektoniczne prowadził zespół z PP PKZ – Oddział w Szczecinie pod kierunkiem inż. arch. A. Kąsinowskiego. Pomocą w zakresie dokumentacji służył także zespół z Instytutu Podstaw Rozwoju Architektury PW pod kierunkiem dr. J. Wiśniewskiego. Prace koordynował inż. arch. A. Kąsinowski.

listopada 1971 roku, a archeologiczne – w około 80%. Pozostał nieprzebadany Dziedziniec Wielki, gdyż istniejąca niewierzchnia wykorzystywana była na cele budowy. Zmiany decyzji o zakresie podpiwniczenia Dziedzińca Wielkiego powodowały w latach późniejszych duże komplikacje w badaniach archeologicznych tego rejonu.

Do najważniejszych odkryć architektonicznych badań prowadzonych w 1971 roku zaliczyłbym: znalezienie relikwów murowanego z cegły książęcego budynku mieszkalnego, z drugiej połowy XIV wieku, na terenie dzisiejszego skrzydła południowego (fot. 7); stwierdzenie powiązania w tym okresie murów miejskich z murami Zamku od strony południowej, potwierdzające przekaz historyczny z 1379 roku; poznanie pełnego zarysu podpiwniczonego gotyckiego budynku z przełomu XIV i XV wieku – tzw. szopy książęcej (fot. 8),

a także poznanie wielu rozwiązań warsztatu budowlanego, zwłaszcza z końca XVI i początku XVII wieku, dotyczących sposobu etapowego wznoszenia murów pentagonu. W trakcie badań ustalono, że w pierwszej kolejności wzniesiono skrzydło północne Zamku – jego mury zewnętrzne, następnie skrzydło zachodnie, a w trzeciej kolejności adaptowano istniejącą zabudowę skrzydła południowego stosując m.in. podbijanie fundamentów. Stwierdzono także, iż w badanych trzech skrzydłach przewidziano podpiwniczenie tylko czterech pomieszczeń skrzydła zachodniego, lecz nie wykonano żadnego.

Wyniki badań architektonicznych przedstawiono na przełomie lat 1971 i 1972 w wielotomowym opracowaniu. W dniach 16–17 lutego 1972 roku na sesji Komisji Naukowej przy Obywatelskim Komitecie Odbudowy Zamku Królewskiego w Warszawie odczytano



4. Piwnica o Trzech Słupach: A – słup wzniesiony w trakcie przebudowy za czasów Zygmunta Augusta; B – ściana działowa wzniesiona w trakcie przebudowy za panowania Zygmunta III Wazy; C – sklepienie pochodzące z czasów przebudowy za panowania Zygmunta Augusta, 1960 r.

4. Cellar with Three Pillars: A – pillar erected during the reconstruction at the time of King Sigismund August; B – partition wall erected during the reconstruction under the reign of King Sigismund III Waza; C – vaulting from the period of the reconstruction under the reign of Sigismund August, 1960



5. Sala o Dwóch Słupach: A – fundament słupa północnego; B – wierzch sklepienia piwnicy; C – wschodni mur Domu Dużego; D – relikty ściany Domu Dużego pomiędzy salami o Dwóch i Trzech Słupach; E – miejsce wejścia do schodów w grubości muru (por. fot. 2) 1960 r.

5. Room with Two Pillars; A – foundations of the north pillar; B – top of the vaulting of the cellar; C – the east wall of the Big House; D – relicts of the wall of the Big House between rooms with 2 and 3 pillars; E – entrance to the stairs in the thickness of the wall, 1960



6. Widok ogólny terenu w roku 1971. Na pierwszym planie narożnik północno-zachodni (fot. G. Solecki)

6. View of the site in 1971. In the foreground – the north-west quoin

7. Skrzydło południowe, ściana północna: A – calec; B – zachowany fragment muru z XIV w.; C – fundament wazowskiego skrzydła południowego, 1971 r. (fot. G. Solecki)

7. The south wing, the north wall: A – rock-bed; B – preserved part of the wall from the 14th century; C – foundations of the Waza south wing, 1971



8. Skrzydło zachodnie, piwnice budynku Sądów Ziemskich (tzw. „szopy”): A – ściana północno-zachodnia; B – ściana północno-wschodnia; C – ściana zachodnia skrzydła zamkowego, wstawiona w budynek; D – ściana fundamentowa z początku XVII w.; E – zarys sklepienia, 1971 r. (fot. G. Solecki)

8. The west wing, cellars of the building of Land Courts (the so-called barns): A – the north-west wall; B – the north-east wall; C – the west wall of the castle wing put into the building; D – the foundation wall from early 17th cent.; E – outline of the vaulting, 1971





sprawozdanie z tych badań, które wkrótce opublikowano<sup>8</sup>. Synteza wyników terenowych badań architektonicznych, w częściowym powiązaniu z materiałami archiwalnymi, została opublikowana w 1974 roku<sup>9</sup>. Opracowany i zrealizowany projekt wyeksponował zaś najważniejsze odkrycie – to jest fragment gotyckiego budynku w elewacji południowej. Na tym terenie badania architektoniczne piwnic głównej bryły Zamku zostały zasadniczo zakończone.

Obecnie, po kilkunastu latach od zakończenia badań przyszedł czas na ich ocenę i przedstawienie wniosków.

Wśród niewątpliwych osiągnięć na pierwszym miejscu należy wymienić opracowanie metody terenowych badań architektonicznych. Ocalałe mury piwniczne Zamku pochodzące z kilku stuleci były doskonałym terenem badawczym. Kilkakrotne powracanie do tych badań pozwoliło na korygowanie niektórych roboczych tez, a także na określenie węzłowych problemów, które należało rozstrzygnąć. Jednym z nich było stwier-

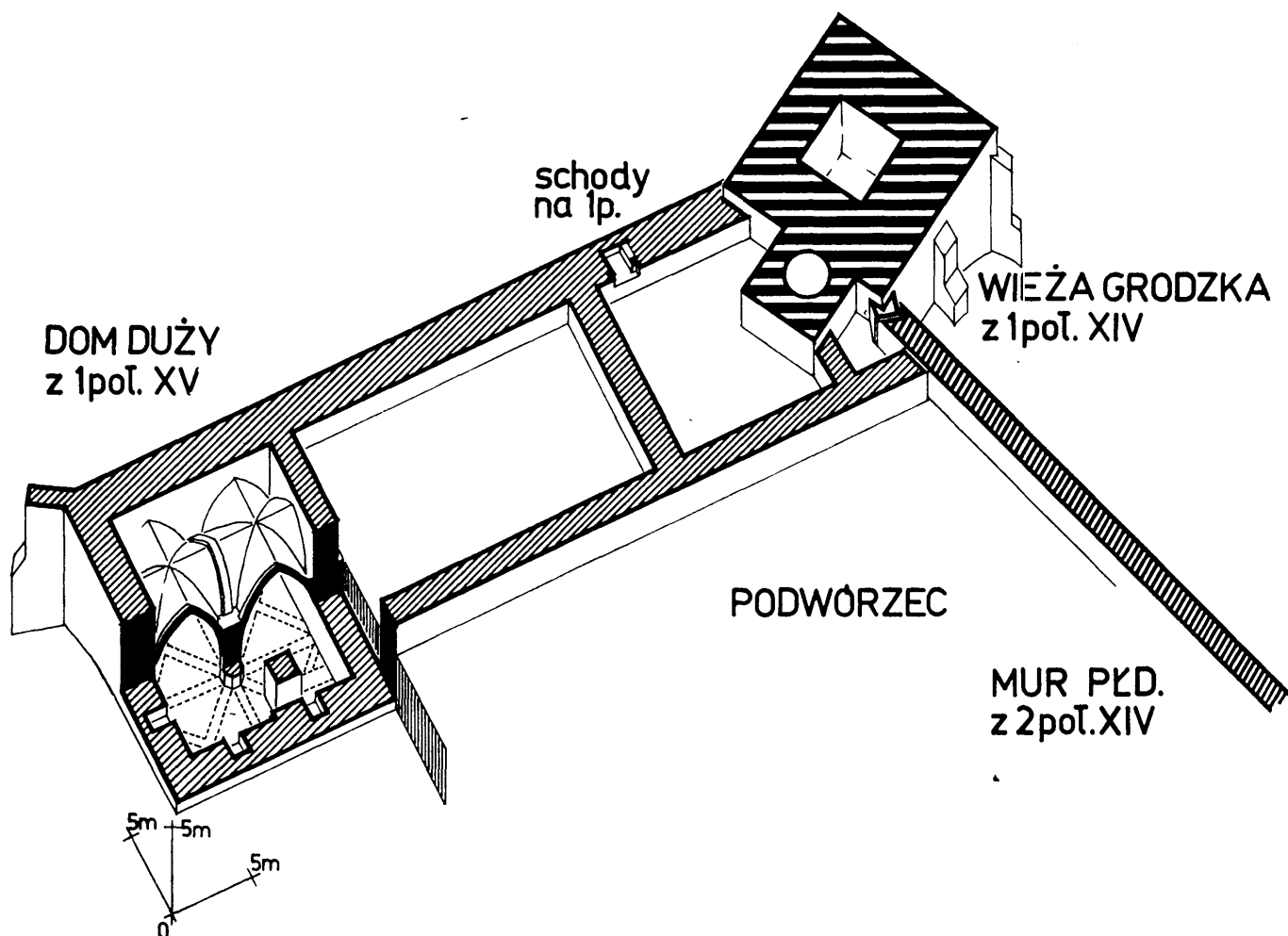
dzenie istnienia i umiejscowienie w przestrzeni najstarszego murowanego budynku mieszkalnego Zamku Księżąt Mazowieckich. Budynek ten powstał w drugiej połowie XIV wieku. Po jego powstaniu fosa zamkowa – którą należy wiązać z najstarszym grodem książęcym, w którym wzniesiono w pierwszej połowie XIV w. wieżę mieszkalną, zwaną Wieżą Grodzką – traci swą funkcję obronną. Są to więc osiągnięcia naukowe, które rozszerzyły wiedzę o dziejach Zamku. Wymieniam je na drugim miejscu, gdyż dotyczą tylko samego obiektu.

Przy tej okazji należy wspomnieć jeszcze o jednym, raczej negatywnym zjawisku. W pracach badawczych prowadzonych na terenie Zamku nie uczestniczyli historycy sztuki. Wydaje mi się, iż uznali oni, że Zamek Królewski nie istnieje i jedyne wiadomości o nim można uzyskać tylko na podstawie interpretacji materiałów pisanych i ikonograficznych. W tej sytuacji niemożliwa była wymiana poglądów ani ewentualne sprawdzanie hipotez w terenie.

Natomiast inny stosunek do prowadzonych prac prezentowali historycy. Od 1949 roku stanowili oni ich siłę napędową, informowali na bieżąco o wynikach swoich badań i przedstawiali robocze hipotezy. Dzięki temu możliwe było prowadzenie kompleksowych ba-

<sup>8</sup> Patrz aneks, poz. 11.

<sup>9</sup> Patrz aneks, poz. 12.



9. Przekrój aksonometryczny piwnic książęcego Domu Dużego wraz z Wieżą Grodzką w 1 połowie XV w. (na podstawie wyników badań; opr. A. Kąsinowski)

9. Axionometric cross-section of cellars of prince's Big House together with a Grodzka Tower in the 1st half of the 15th century

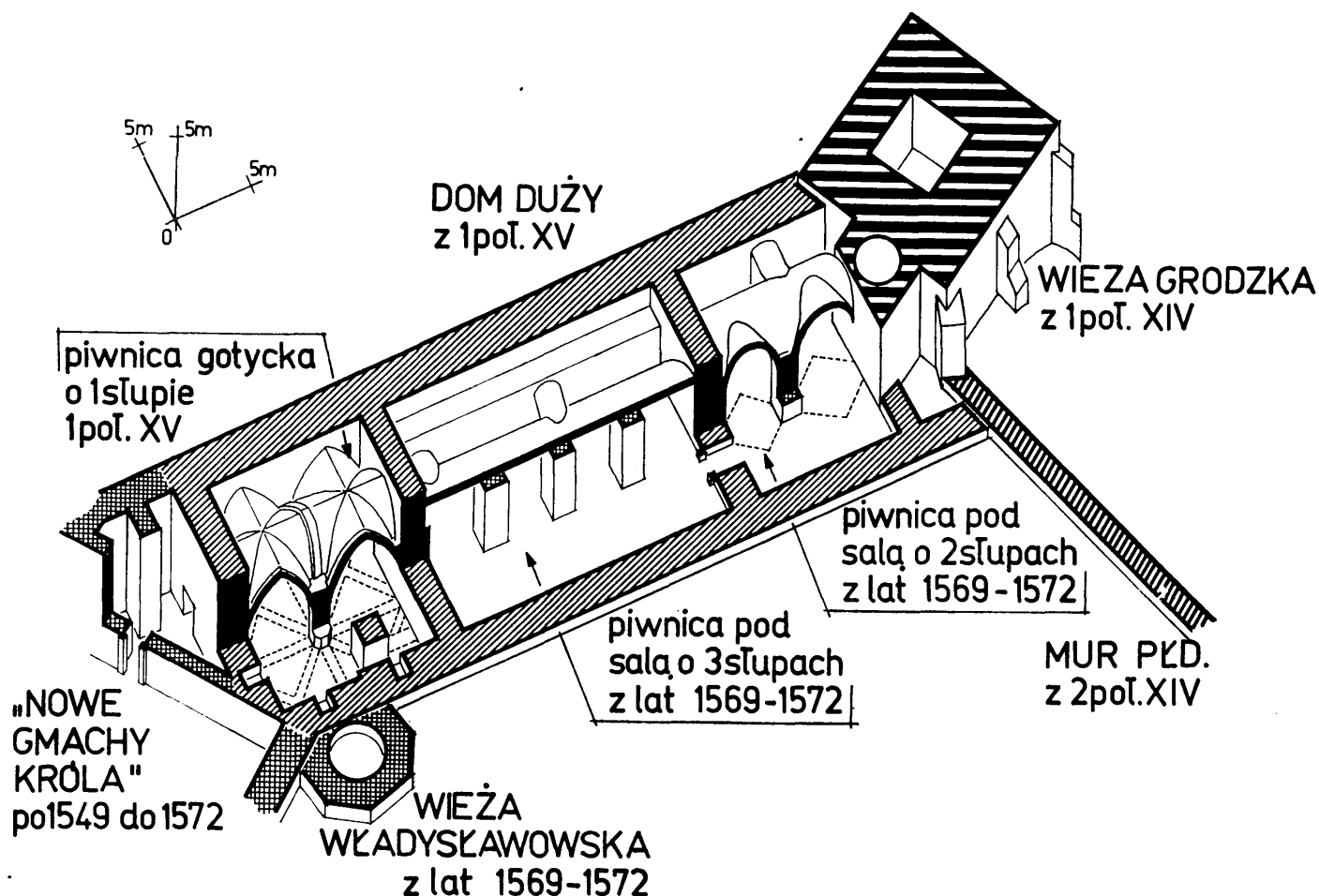
dań z udziałem historyków, archeologów i architektów. Jest to trzecie osiągnięcie.

Doświadczenia wyniesione z badań prowadzonych na terenie Zamku pozwoliły na stworzenie nowego modelu badań architektury: historyk bada i interpretuje materiały źródłowe, stosunki społeczno-ekonomiczne i tło gospodarcze; archeolog – historię materialną wraz z jej elementami istniejącymi pod powierzchnią ziemi; architekt – substancję materialną obiektu, zarówno w części nad- jak i podziemnej, warsztat i ustala chronologię poszczególnych fragmentów architektury. Tu powinien włączyć się historyk sztuki i zająć się wystrojem obiektu, formą i treścią. Dopiero pełna wymiana informacji i wspólna interpretacja źródeł materialnych i przekazów archiwalnych może doprowadzić do poznania obiektu architektury.

Osobnym zagadnieniem jest powiązanie wyników badań z projektem i jego realizacją. Najczęściej stosowaną praktyką jest włączanie odkrytych, efektownych elementów architektury (portali, wnęk, kominków) do wystroju obiektu. Podobnie jest z wystrojem plastycznym (polichromia, sztukaterie czy sgraffito). Architekt projektujący nową funkcję zabytkowego wnętrza szanuje wszystkie te elementy, bowiem nie przeszkadzają one w prawidłowym, zgodnym z normami, jego funkcjonowaniu. Projektant stara się go zachować. Znacz-

nie gorzej jest z zachowaniem historycznego układu przestrzennego każdego metra sześciennego kubatury i konieczność wprowadzenia do obiektów użyteczności publicznej wielu urządzeń zgodnie z wymogami współczesności i zasad bezpieczeństwa – powoduje, iż w obiekcie zabytkowym pozostaje kilka pomieszczeń w stanie stosunkowo niezmienionym, pozostała część jest podporządkowana jego zasadniczej funkcji. Czy można mówić o maksymalnym zachowaniu substancji zabytkowej, jeżeli wykuwamy dziesiątki bruzd dla pionów centralnego ogrzewania, wentylacji itp.? Wracając do Zamku, to założenia do podjęcia jego odbudowy przewidywały odtworzenie bryły i wewnątrz przy pełnym wyposażeniu instalacyjnym.

Materiały wyjściowe dla nadziemnych kondygnacji stanowiły: zachowana ikonografia, dokumentacja fotograficzna z uroczystości w okresie międzywojennym oraz zachowane detale architektoniczne. Natomiast dane do opracowania projektu odbudowy piwnic gotyckich uzyskano na podstawie badań terenowych. Projekt zakładał, jak to już wspominałem powyżej, zachowanie ich układu i wystroju. Było to praktyczne wykorzystanie wyników badań. Architekt-projektant podejmując decyzję o pełnym podpiwniczeniu skrzydeł północnego, zachodniego i południowego uwzględnił



10. Przekrój aksonometryczny piwnic królewskiego Domu Dużego wraz z Wieżą Grodzką i Wieżą Władysławowską w II połowie XVI w. (na podstawie wyników badań, opr. A. Kąsinowski)

10. Axonometric cross-section of cellars of royal Big House with the Grodzka Tower and the Władysławowska Tower in the 2nd half of the 16th century

ustalenia badawcze o podbijaniu fundamentów i wykonaniu części pomieszczeń piwnicznych w okresie międzywojennym, w wyniku czego – zwłaszcza w skrzydle północnym i częściowo zachodnim – zachowały się jedynie reliktury autentycznych murów fundamentowych. Pozwoliło to projektantowi na rozwiązanie układu funkcjonalno-instalacyjnego tej partii zgodnie z zasadami i normami obowiązującymi w XX w.

W podsumowaniu moich rozważań pragnę stwierdzić,

że prowadzone na terenie Zamku badania architektoniczne dostarczyły danych do ustalenia jego dziejów, do odtworzenia wielu fragmentów oraz do podjęcia decyzji przez projektanta. Za zrealizowany obiekt odpowiada jednak zawsze główny projektant i wykonawca, czyli Jan Bogusławski i Pracownia Konserwacji Zabytków.

mgr inż. arch. Antoni Kąsinowski  
PP PKZ – Oddział w Poznaniu

## Aneks

### ZESTAWIENIE PODSTAWOWYCH OPRACOWAŃ BADAWCZYCH ZAMKU KRÓLEWSKIEGO W OKRESIE POWOJENNYM

1. Referat A. Świechowskiej i Z. Tomaszewskiego wygłoszony na zebraniu naukowym SHS i TMH w dniu 23 czerwca 1953 roku. Złożony do druku w Bibliotece Korzona pt. *Dzieje budowy Zamku Warszawskiego do XVI w.* (nie opublikowany).
2. A. Świechowska, *O najdawniejszej Warszawie w świetle dotychczasowych badań archeologicznych*. „Wiadomości Archeologiczne” 1954 t. XX z. 3 s. 221–233.
3. Z. Tomaszewski, *Badania cegły jako metoda pomocnicza przy datowaniu obiektów architektonicznych*. „Zeszyty Naukowe Politechniki Warszawskiej” 1955 nr 11 z. 4 *Budownictwo*.
4. A. Kąsinowski, *Zespół piwnic gotyckich skrzydła wschodniego*. Maszynopis, rysunki, fotografie. PKZ – Oddział Szczecin 1960.
5. A. Kąsinowski, *Badania architektoniczne skrzydła wschodniego-kuchennego*. Maszynopis, rysunki, fotografie. PKZ – Oddział Szczecin 1961.
6. A. Kąsinowski, *Badania architektoniczne środkowej części skrzydła wschodniego wraz z podsumowaniem badań architektonicznych z lat 1960–1962*. Maszynopis, rysunki, fotografie. PKZ – Oddział Szczecin 1962.
7. P. Gartkiewicz, *Badania architektoniczne na Zamku Królewskim w Warszawie w sezonie 1969 r.* „Warszawskie Materiały Archeologiczne” 1969–1970 t. IV–V s. 55–74.
8. J. Widawski, *Początki i rozwój murowanych obwarowań Warszawy przed epoką broni palnej*. „Kwartalnik Architektury i Urbanistyki” 1970 t. XV z. 3 s. 239–252.
9. A. Świechowska, *Sprawozdanie z badań archeologicznych na Zamku Królewskim w Warszawie w roku 1971*. W: *Siedem Wieków Zamku Królewskiego w Warszawie*. Warszawa 1971 s. 41–62.
10. A. Kąsinowski, *Badania architektoniczne Zamku Warszawskiego*. Maszynopis, rysunki, fotografie. PKZ – Oddział Szczecin 1971.
11. A. Kąsinowski, *Sprawozdanie z badań architektonicznych Zamku Królewskiego w Warszawie, przeprowadzonych w okresie od czerwca do listopada 1971 r.* W: *Siedem wieków Zamku Królewskiego...*, op. cit., s. 33–40.
12. A. Kąsinowski, *Prace budowlane na Zamku Królewskim w Warszawie w świetle rachunków z lat 1569–1572*. W: *Warszawa XVI–XVII*. Warszawa 1974 z. 1 s. 65–107.
13. A. Świechowska, *Nowe materiały do historii budowy Zamku Królewskiego w Warszawie*. „Rocznik Warszawski” 1979 T. XV s. 85–104.

### ARCHITECTONIC STUDIES AS THE MATERIAL FOR THE PLAN OF THE RECONSTRUCTION OF THE ROYAL CASTLE

Architectonic studies on castle cellars were carried out from 1949 to 1971. That period can be divided into 3 stages: 1949–1952 – “Research Work on Warsaw Castle”, 1960–1962 – architectonic studies made by the Ateliers for the Conservation of Cultural Property and 1971 – research archaeological and architectonic work.

At present, several years after the completion of the studies and of the reconstruction of the castle, it is possible to draw the main conclusions.

First and foremost, one should mention the elaboration of the method for field architectonic studies. The preserved cellar walls of the castle, dating from several different ages, provided an excellent research field. At the same time a joint cooperation of archeologists and architects was initiated during the work in the castle.

A frequent resumption of the same subject over the span of more than twenty years – along with the stabilization of the method – made it possible to rectify some of working theses and also to single out the problems to be solved. One of them was the discovery and location of the oldest bricked building of the Castle of the Mazovian Princes. The building was erected when town's bricked fortifications and the Castle got joined in the second half of the 14th century. Once the Castle was put up the moat

became unnecessary. The moat performed its role when there existed a prince's stronghold where a bricked tower for living in was built up in the 1st half of the 14th century, the so-called Grodzka Tower. The next achievement was the complexity of the studies, in which historians, archeologists and architects participated. Until the early fifties such studies were carried out only by archeologists and historians.

The site of the castle provided a good ground for the formation of a new model of cooperation that should become obligatory universally in architectural studies: the historian examines source materials, socio-economic relations and the economic background; the archeologist investigates and interprets the material history of the site and inaccessible and unknown elements that are found underground. The architect studies the material substance of the structure found both underground and overground and he determines a full chronology of individual architectural details. The art historian examines the décor of the structure, form and substance. A full exchange of information and a common interpretation of the phenomena both in the field and “cabinet” examinations make it possible to learn architecture and its history at a given site.