

Władysław Paszkowski

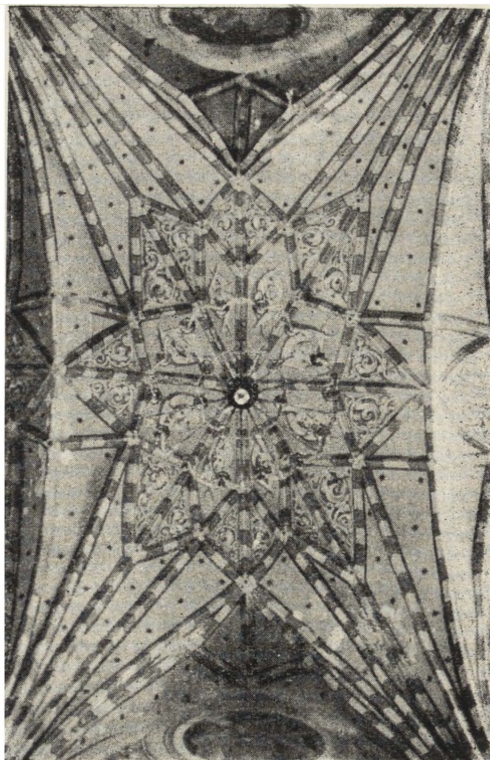
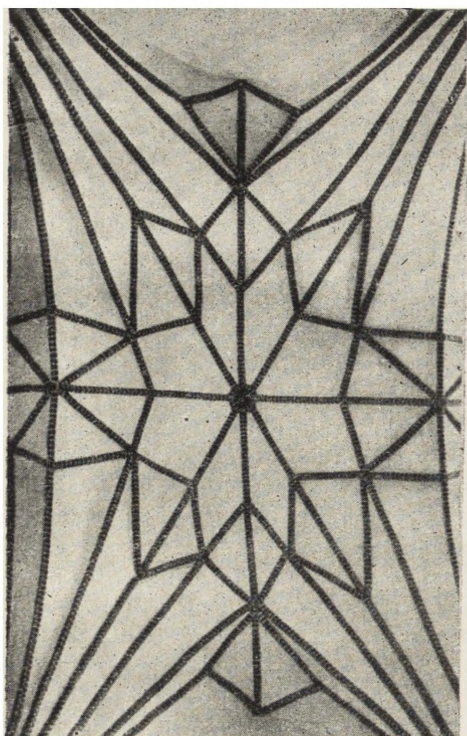
Roboty konserwatorskie w katedrze łomżyńskiej

Ochrona Zabytków 10/3 (38), 172-181

1957

Artykuł został zdigitalizowany i opracowany do udostępnienia w internecie przez Muzeum Historii Polski w ramach prac podejmowanych na rzecz zapewnienia otwartego, powszechnego i trwałego dostępu do polskiego dorobku naukowego i kulturalnego. Artykuł jest umieszczony w kolekcji cyfrowej bazhum.muzhp.pl, gromadzącej zawartość polskich czasopism humanistycznych i społecznych.

Tekst jest udostępniony do wykorzystania w ramach dozwolonego użytku.



Ryc. 199 i 200. Katedra w Łomży — sklepienie nawy głównej przed i po konserwacji.

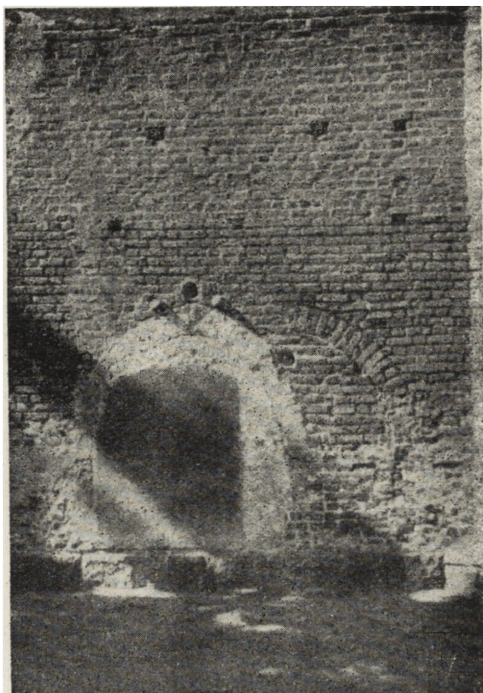
ROBOTY KONSERWATORSKIE W KATEDRZE ŁOMŻYŃSKIEJ

WŁADYSŁAW PASZKOWSKI

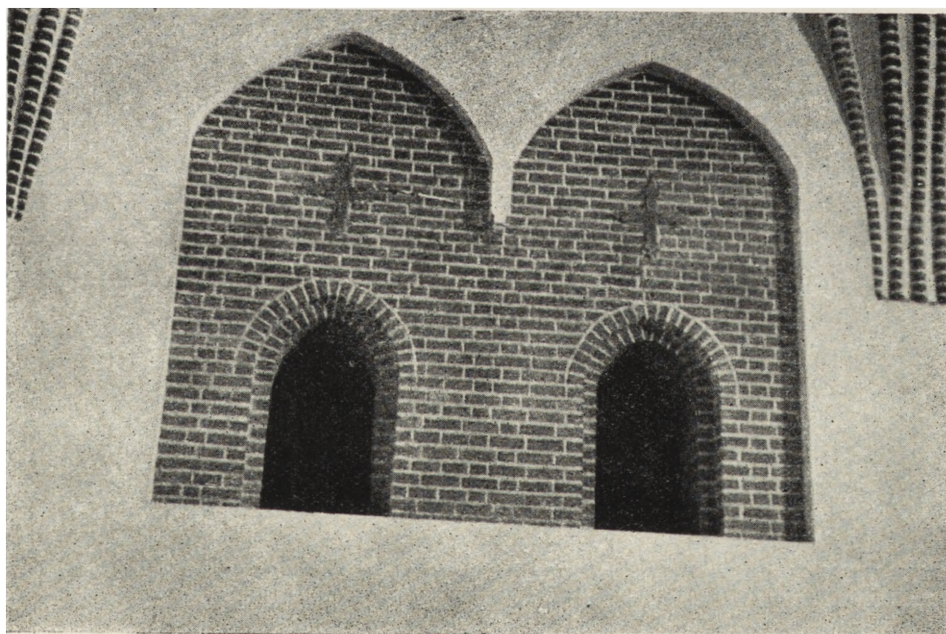
Łomża położona malowniczo na wyniosłym lewym brzegu Narwi początkami swymi sięga czasów Chrobrego. Jak głoszą podania, Mazowsze po odstąpieniu go przez Leszka Białego Konradowi Mazowieckiemu w roku 1207 przeszło w posiadanie książąt mazowieckich. Fundatorami świątyni w Łomży byli książęta mazowieccy: Stanisław, Janusz i Anna. Konsekracji świątyni pod wezwaniem św. Michała dokonał w roku 1525 biskup płocki Andrzej Noskowski. W ciągu wieków gmach świątyni ulegał większym i mniejszym remontom i restauracjom, a każda z nich pozostawiała ślady zniekształcające pierwotną formę architektoniczną świątyni.

Projekt budowy kościoła przewidywał budowę bazylikową; świadczą o tym otwory okienne i bruzdy do założenia sklepień nad obecnym systemem sklepień, lecz podczas robót budowlanych z nieznanых dotychczas przyczyn zmieniono plan budowy kształtując budowę hallową. Fakt ten uważać można za jedną z pierwszych przeróbek dokonanych w świątyni (około 1520 r.). Z kolei należy zanotować podaną w źródłach pisanych jedną z największych restauracji dokonanych przez architekta Bellottiego. Bellotti w latach 1691—1692 zmienia zasadniczy wygląd świątyni, której stan w tym czasie wymagał kapitalnego remontu. Ponieważ działo się to w okresie baroku,

opracowano projekt zgodnie z ówczesnymi prądami w architekturze. Przebudowie uległa gotycka szczytnica zachodnia: uzyskała ona formy wczesnobarokowe, co pociągnęło za sobą znaczne obniżenie kalenicy dachu nad nawą główną i prezbiterium. Przebudowano również dekoracyjny szczyt nad łukiem tęczowym, (ryc. 216) zmieniając jego formę na gładki mur wystający ponad dach, zwieńczony sygnaturką; dalszej przeróbce uległy mury prezbiterium — najstarszej części katedry, nadbudowując na starych murach ścianę wysokości około 2 m — uprzednio niszcząc stary dach i wznosząc nowy, niższy. Po tej zasadniczej przebudowie starych stromych dachów zmieniła się sylwetka świątyni, tracąc znacznie na swym pierwotnym pięknym wyglądzie. Następne remonty odbyły się w r. 1696, jak świadczyło źródło pisane o restauracji kościoła z powodu może częściowego zniszczenia przez pożar lub piorun. W roku 1752 mamy zanotowany remont: w tym czasie powstała dekoracja sztukatorska rokokowa nad łukiem tę-



Ryc. 201. Fragment przyziemny ściany północnej wieży przed robotami konserwatorskimi (widoczne jest zamurowanie wejścia pod niszą).



Ryc. 202. Wnęka w prezbiterium po pracach konserwatorskich



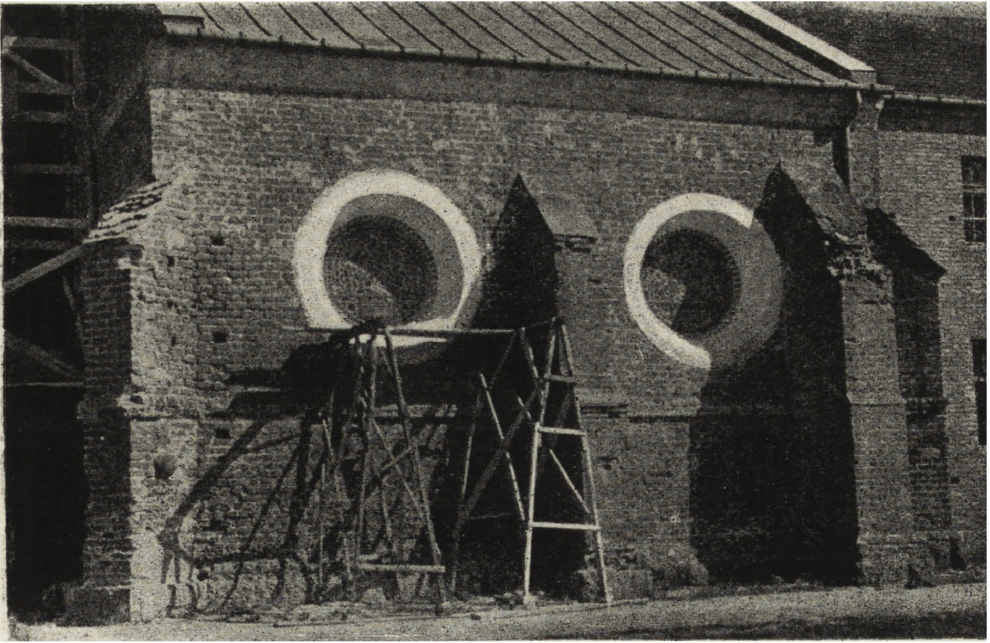
Ryc. 203. Fragment fasady zachodniej przed robotami konserwatorskimi.



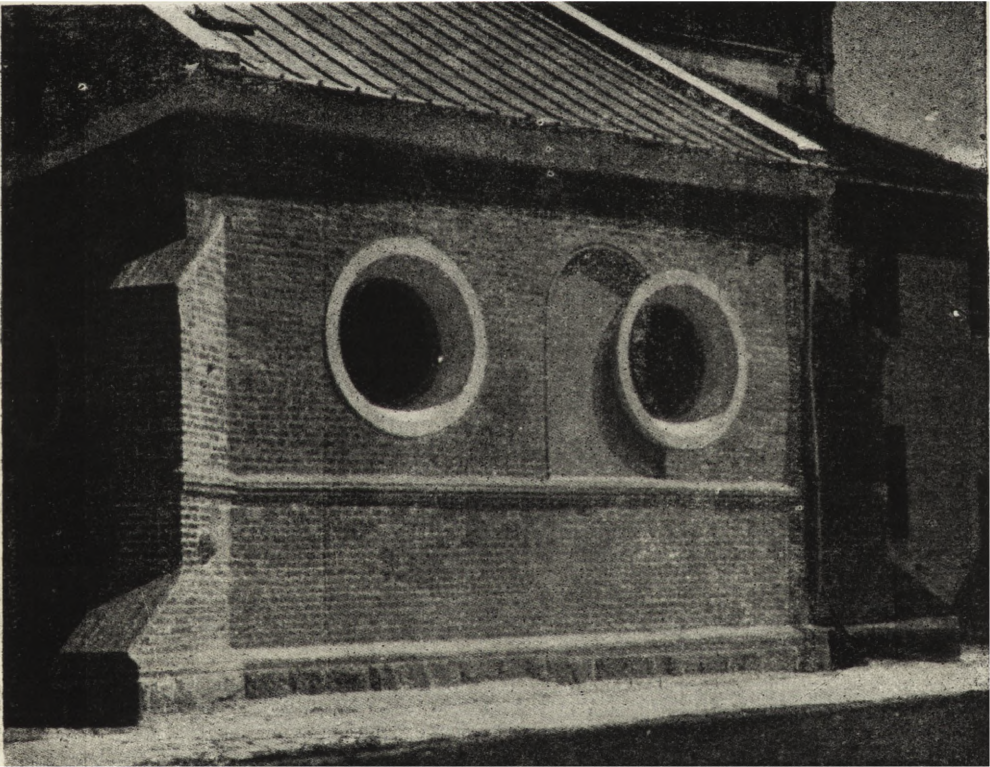
Ryc. 204. Fragment fasady zachodniej po pracach konserwatorskich (1955).

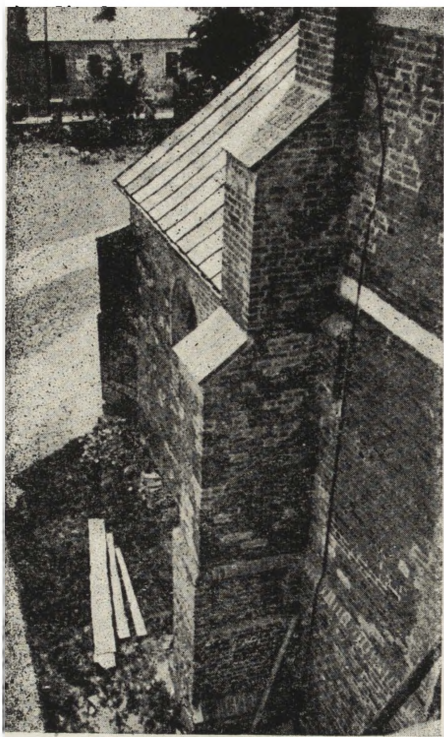


Ryc. 205. Fragment fasady południowej po pracach konserwatorskich (1955).

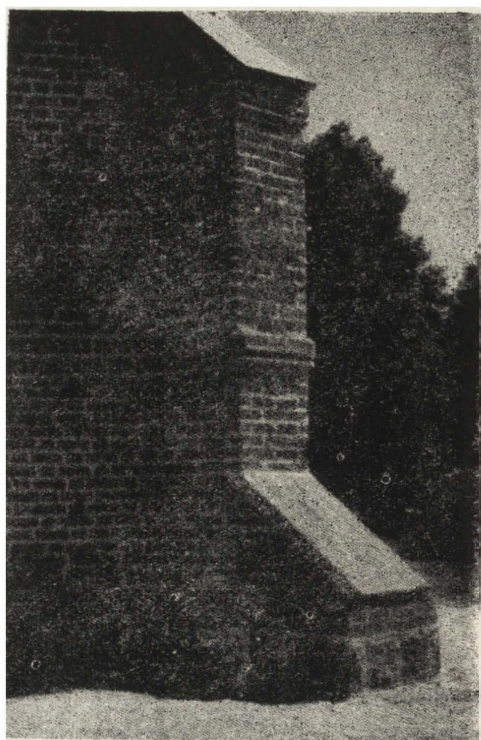


Ryc. 206 i 207. Kaplica NMP przed i po konserwacji.





Ryc. 208. Widok z wieży na część prezbiterialną od strony północnej (1956).



Ryc. 209. Skarpa narożna kaplicy NMP po konserwacji.



Ryc. 210. Odkryty w czasie badań muru fragment dawnego portalu — widoczny walek z cegieł profilowanych.

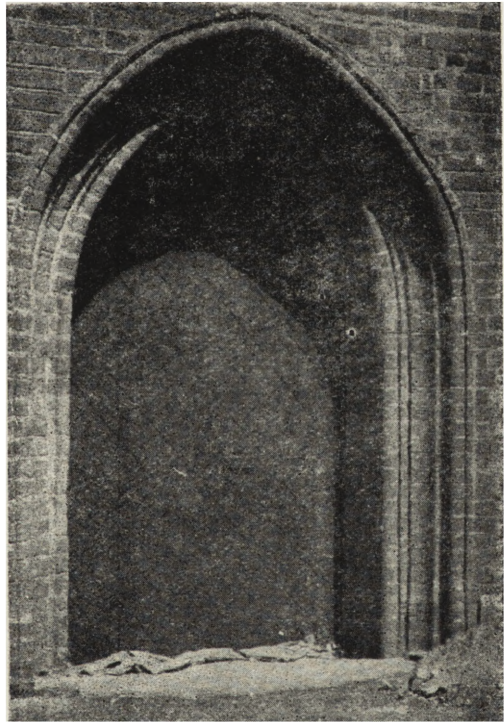


Ryc. 211. Odkryty fragment portalu w murze południowym (1955).

czowym i widocznie odnawiane było całe wnętrze. W roku 1844 świątynię restaurowano jako grożącą upadkiem, przeprowadzając ogólny remont.

W latach 1884—6 dobudowano zakrynię bezstyłową (wypisy z inwentarza z 17. III. 1893 r. Łomża, Archiwum parafialne) zakrynię od południa, a w murze południowym prezbiterium wypruto otwór drzwiowy, przeprowadzono remont pokrycia dachowego, zmieniając dachówkę nad nawą główną, boczne zaś przekrywając blachą.

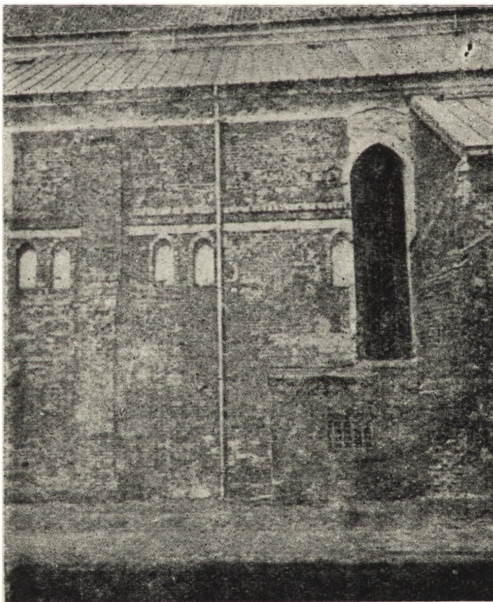
W następnym, 1887 roku, zamurowano trzecie wejście pod wieżą od strony północnej (ryc. 201). W 1891 r. zamieniono ramy drewniane na żelazne w 11 oknach, szkląc szkłem matowym (wypis z inwentarza z dn. 17. III. 1893, j.w.). W tym czasie usunięto dawną posadzkę ceramiczną widocznie zniszczoną dając w zamian betonową. Dalszy remont zanotowano w latach 1891—1894. W okresie tym wykonano polichromię na sklepieniach gwiaździstych i kryszta-



Ryc. 212. Portal w murze południowym po konserwacji (1955).



Ryc. 213. Prezbiterium kościoła

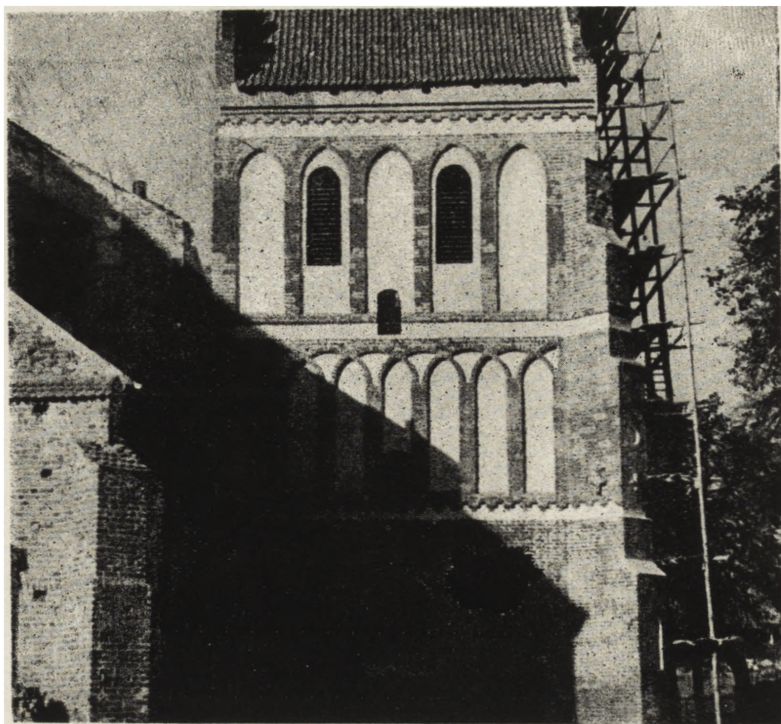


Ryc. 214. Fragment muru południowego.

łowych, która w znacznym stopniu zatarła piękny rysunek sklepień; pola sklepień były w tym czasie również zdobione malowidłem (ryc. 199 i 200).

W latach 1932—4 przeprowadzono remont katedry. W tym okresie powstały bezstyłowe balkony w prezbiterium w ścianach bocznych w sąsiedztwie łuku tęczowego, niwecząc gotycką harmonię wewnątrz. W okresie powojennym przeprowadzono remont w latach 1947—8, reperując uszkodzony dach nad całością obiektu (w roku 1944 bomba lotnicza niszczy doszczętnie dobudowaną w latach 1884—6 zakrynię nie uszkadzając murów katedry). Ostatnio w r. 1953 podjęto prace konserwatorskie o szerszym zasięgu robót, opracowano plan robót konserwatorskich, przeprowadzono badanie murów fundamentowych, które wykazało dobry ich stan, i przystąpiono do właściwych prac konserwatorskich. Powstałe rysy w murach prezbiterium i naw bocznych kłamrowano stalowymi belkami i przemurowano. Jednocześnie przystąpiono do robót wewnątrz katedry przy oczyszczaniu pól sklepiennych z malowideł, a na żebrach — z tynku. Żebra wykazały w niektórych częściach sklepień brak cegły kształtowej — w niektórych uszkodzoną. Zaszła konieczność wykonania nowej cegły żebrowej (profilowanej) i wymiany uszkodzonej i uzupełnienia brakującej. Robota była bardzo trudna z uwagi na wysokość około 17 m, jak i żmudne i uciążliwe wykuwanie zniszczonych cegieł żebrowych. Do przeprowadzenia tej roboty wybrany został system wymiany żeber odcinkami, z obawy naruszenia układu statyczności sklepienia. Do pracy tej wykonano specjalne wieże przesuwane na wałkach, a obejmujące swym zasięgiem jedno przęsło.

Filary nawy głównej oczyszczono z tynku i uzupełniono brakujące wy-



Ryc. 215. Fragment wschodniej ściany wieży po konserwacji (1956).

stępy uprzednio skute, nadając filarom dawną formę. W prezbiterium podczas usuwania bezstyłowych balkonów natrafiono na ciekawe odkrycie płytkiej wnęki w $\frac{1}{2}$ cegły zwieńczonej dwułęczem z kroksztynem (ryc. 202). W każdym polu odsłonięto dekoracje wykonane z cegieł profilowanych w formie krzyża. Odkryte dwułęcze w swej dolnej części było zniszczone przez wyburzenie otworu dla wykonania balkonu — obecnie przywrócono dawną formę przez odbudowę na podstawie pozostałych śladów. Na tym w zarysach z grubsza został zakończony remont wnętrza. Fasadę zachodnią odnowiono przez uzupełnienie ubytków w murach i przyporach oraz wymianę zlasowanej cegły na nową (ryc. 203 i 204). Zamurowano okno z lewej strony fasady, co pozwoliło na odtworzenie dawnego wystroju w postaci dekoracyjnych wnęk. W tej części fasady na podstawie starych śladów i przeprowadzonych badań zrekonstruowano wnęki strony prawej, które były w znacznej części zniszczone. Podczas tych prac natrafiono na dawne mniejsze frontowe przejście do prawej nawy bocznej. Przejście było zamurowane, po usunięciu zamurowania znaleziono glify z dobrze zachowanym tynkiem. Nowoodkryte przejście zostało odnowione i opatrzone w odpowiednie drzwi ciesielskiej roboty; szczyt Bellottiego wczesno-barokowy w fasadzie zachodniej zachowano i odnowiono. Podczas dalszych prac konserwatorskich wyremontowano fasadę południową. Prace przy murach wymagały tych samych zabiegów co i przy fasadzie zachodniej. Również i tu dokonano ciekawego odkrycia dawnego okna i wejścia bocznego ostrołukowego, opatrzonego w profilowane cegły (ryc. 210—212 i 214). Wejście to przywrócono i odtworzono dawną formę przez uzupełnienie ubytków spowodowanych przebudową otworu wejściowego i dobudowę niedużej sieni obecnie usuniętej, jako że szpeciła



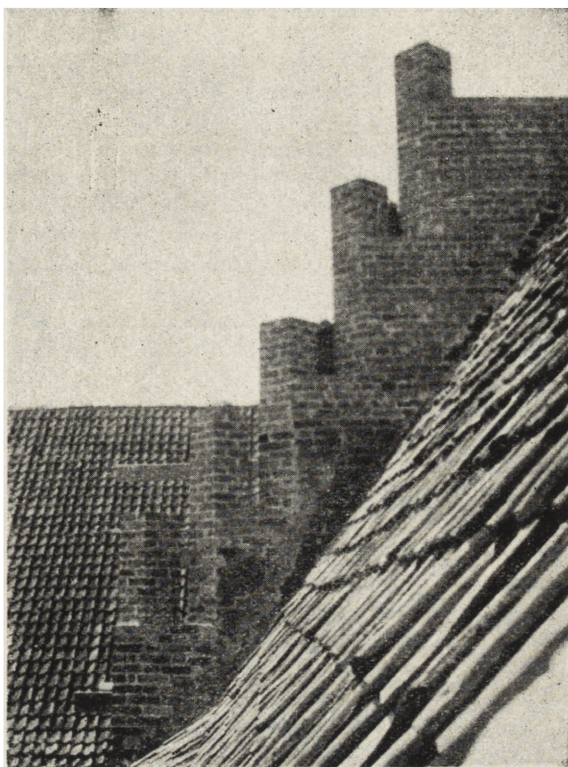
Ryc. 216. Fragment zachowanych dekoracji szczytu nawy bocznej przy łuku tęczowym, zabudowanych przez nową zakrystię.

fasadę południową. Odkryte okno zrekonstruowano od strony zewnętrznej, nadano mu dawne formy i potraktowano jako ślepe z uwagi na ustawiony przy tej ścianie pomnik renesansowy Modliszewskich. Kaplica boczna pod wezwaniem N.M.P. usytuowana przy murze południowym pierwotnie posiadała okno podłużne, zwieńczone półkolem. Okno to, później zamurowane z powodu ustawienia pomników z XVI w. Modliszewskich, obecnie podczas prac konserwatorskich odkryto i częściowo zrekonstruowano w postaci wnęki. Współcześnie z tym oknem powstały w kaplicy okna okrągłe (róże św. Katarzyny). W toku dalszych robót konserwatorskich usunięto dwie szpecące przypory muru zewnętrznego, wyremontowano gzyms kordonowy z ozdobnych profilowanych cegieł, uzupełniono ubytki w narożnych przyporach z nadaniem im pierwotnych kształtów oraz wyremontowano mury. Okrągłe okna otrzymały witraże w nowych żelaznych ramach. Przy murze prezbiterium odbudowano po wojnie szpecącą nową zakrystię pomimo zakazu władz konserwatorskich — mąci ona swą niezgrabną bryłą układ pierwotny tej części katedry i swym dachem zakrywa pozostałe dekoracje byłego szczytu nad łukiem tęczowym (ryc. 216).

Prace konserwatorskie przeprowadzone przy murach prezbiterium obejmowały ogólny remont murów, odmurowanie okna na osi prezbiterium. Prace te poprzedziły badania przeprowadzone przez autora, które ujawniły pierwotny układ łaskowania okna, jak i podział na pola do oszklenia za pomocą sztabek żelaznych pierwotnym sposobem umocowania szyb (ryc. 213). Odkryta laska okienna była

profilowana, dzieliła okno na dwa działy, a w swej górnej części była rozwidlona. Odkrycie to dało możliwość prawidłowego rozwiązania rekonstrukcji podziału okien. Najbardziej dekoracyjny element katedry stanowi wieża wymurowana przy murze północnym (ryc. 215).

Prace konserwatorskie (ryc. 208 i 217) przeprowadzone w latach 1954—1956 składały się z następujących robót: wymiana zlasowanych cegieł w murach, uzupełnienie ubytków w ceglach profilowanych przeważnie gzym-sowych, częściowa rekonstrukcja gotyckiej szczytnicy południowej zachowując formy gotyckie oraz odnowienie szczytu północnego noszącego cechy renesansu¹. W przyziemnej części wieży ujawniono dawne wejście pod wieżą zamurowane w 1887 roku kształtując go w postaci wnęki. Obok odkryto miejsce po dawnym kamieniu na wodę święconą, — świadczy to o istnieniu pierwotnego w tym miejscu wejścia bocznego. W szczycie północnym umieszczono na dawnym miejscu stary zegar. Podczas badań murów autor pomierzył cegły w murach katedry. Układ cegły wozówka-główka, zaprawa wapienna, żwir gruboziarnisty, spoiny testowane, grubość spoin od 20—28 mm. Wymiary cegły w murze prezbiterium w mm: a) 260×80×135 b) 270×80×130 c) 265×78×136
Mur południowy (nawa boczna): a) 264×76×130
Mur północny (nawa boczna): a) 266×80×128
Wieża: a) 274×77×128 b) 278×78×128



Ryc. 217. Szczytnica południowa wieży w czasie konserwacji.

¹ Sprawozd. w Ochronie Zabytków, nr 4, 1956.

WAŻNIEJSZA LITERATURA PRZEDMIOTU

Słownik Geograficzny Kr. Pol., t. V, 1884; Encyklopedia Powszechna Orgelbranda, 1864; Opis Zabytków Starożytności w Królestwie Polskim, 1855; Sprawozdania Komisji do Badania Historii Sztuki w Polsce, t. VIII 1912, Pamiętnik Religijno-Moralny, t. VIII, 1861. Opis Kościoła Farnego; Archiwum Potockich, nr 163 N. P. 7, listy różnych do Szczuki Podkanclerzego W. Ks. Litewskiego, list 113—1691, list 122—1692 (Arch. Gł. A. D.); Wypisy z inwentarza z dn. 17. III. 1893, Łomża (z arch. paraf. w Łomży).