

Marek Molewicz

Szczecińskie Towarzystwo Socjologiczne

Ugrupowania lokalne i partie polityczne w wyborach samorządowych w województwie zachodniopomorskim w latach 2002–2014

STRESZCZENIE W artykule przedstawiono wyniki wyborów samorządowych przeprowadzonych w województwie zachodniopomorskim w latach 2002–2014. Główną uwagę skupiono na wzajemnych relacjach między wynikami osiąganymi przez wystawiające swoich kandydatów ogólnokrajowe partie polityczne, a wynikami uzyskanymi przez lokalne komitety wyborcze i ich kandydatów. Analiza wyników wyborów do trzech szczebli samorządów terytorialnych (wojewódzkiego, powiatowego i gminnego) pozwala odnotować znaczne różnice w ich charakterze, polegające m.in. na dominacji ogólnokrajowych partii politycznych na scenie wojewódzkiej i znaczącym spadku ich zainteresowania dla wyborów dotyczących sceny powiatowej, a zwłaszcza gminnej. Partie z reguły wycofują swój szyld (nazwę) z wyborów gminnych, co nie musi oznaczać, że nie wystawiają swoich kandydatów. Dzieje się tak jednak w znacznym stopniu w ramach lokalnego komitetu wyborców.

SŁOWA KLUCZOWE

WYBORY SAMORZĄDOWE,
PARTIE POLITYCZNE,
UGRUPOWANIA LOKALNE,
REGION, WSPÓLNOTY
LOKALNE

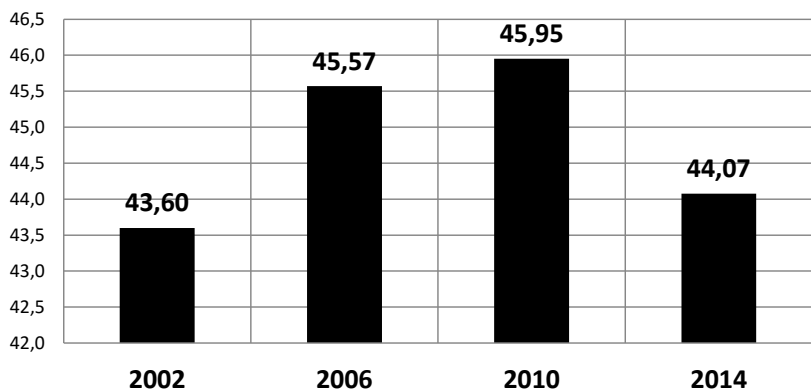
Wstęp

Wybory samorządowe współtworzą z wyborami prezydenckimi, sejmowymi i do Senatu powszechny sposób wybierania przedstawicieli do władz ustawodawczych w Polsce. Należą wraz z nimi do tego samego porządku konstytucyjnego, od którego zależy pracomocność i legitymizacja procesu decyzyjnego, kształtującego życie społeczne, polityczne, gospodarcze i kulturowe zbiorowości obywateli kraju (Wojtasiak 2013). We wszystkich tych wyborach prawo udziału mają – i to na równych zasadach – właściwie wszyscy aktorzy sceny politycznej. Należą do nich przede wszystkim partie polityczne, ale także inne organizacje i związki polityczne, a także obywatele zrzeszani w celach wyborczych w mniej lub bardziej trwałe komitety wyborcze. W praktyce rola tych ostatnich aktorów, mniej widoczna (jeśli w ogóle) w wyborach parlamentarnych i prezydenckich, o wiele bardziej zaznacza się w przypadku wyborów samorządowych. Wybory te, adresowane do społeczności lokalnych i wspólnot terytorialnych, wręcz wymuszają aktywność społeczną grup obywateli (a także jednostek), mogących się powoływać z jednej strony na swoje kompetencje w sprawach lokalnych, a z drugiej strony na podleganie skutkom wszelkich decyzji podejmowanych w ich imieniu i z ich powodu. Rysuje się tutaj obraz swego rodzaju konfliktu między aktorami ogólnopolitycznymi (partie mające swoje reprezentacje w Sejmie i Senacie lub przynajmniej aspirujące do tego) a aktorami lokalnymi (komitety wyborcze grup obywateli lub jednostek, stowarzyszeń i związków), zainteresowanymi tylko sprawami swej wspólnoty (odpowiednio wojewódzkiej, powiatowej i gminnej) i nieaspirującymi do odgrywania jakiegokolwiek roli poza jej granicami. Nie rozstrzygając natury i konsekwencji takiego konfliktu, a nawet nie przesądzając o tym, czy rzeczywiście jest to konflikt, należy przede wszystkim przedstawić „siłę” ugrupowań lokalnych oraz partii politycznych uzyskiwaną w wyniku startu w wyborach samorządowych w województwie zachodniopomorskim, uwzględniając pewną perspektywę czasową, w tym wypadku lata 2002–2014.

Wyniki wyborów do Sejmiku Województwa Zachodniopomorskiego

Istotną wagę dla oceny wyników każdego wyborów ma poziom frekwencji. Informuje on o rzeczywistym zaangażowaniu obywatelskim, znamionując (przynajmniej potencjalnie) zakres przyszłej legitymizacji wybieranych władz. Przynosi wiedzę o tym, dla jak wielkiej części społeczeństwa wybór tych władz (i tą drogą) jest po prostu ważny i jak wielu z obywateli skłonnych jest czynnie i biernie uczestniczyć w tym procesie.

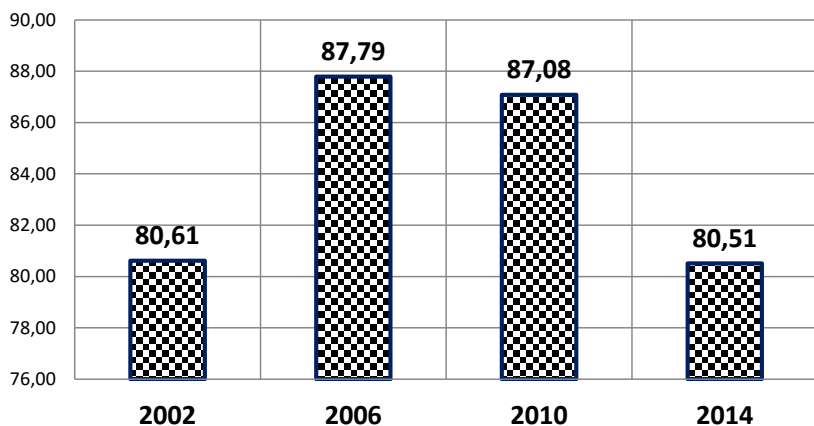
Frekwencja w wyborach do Sejmiku Województwa Zachodniopomorskiego w latach 2002–2014 kształtuje się właściwie na bardzo zbliżonym poziomie, prawie jednakowym. Przy ocenie wielkości poziomów frekwencji nie można uniknąć stwierdzeń, że wybory pozostają poza polem zainteresowania ze strony więcej niż połowy obywateli. Warto jednak zaznaczyć, że poziomy te nie odbiegają w zasadzie od tych notowanych dla wyborów do Sejmu i do Senatu (z reguły również z frekwencją poniżej progu 50% uprawnionych wyborców). Można z powodzeniem przedstawić wniosek, iż im bardziej ogólnego przedmiotu dotyczą wybory, tym mniejsze jest nimi zainteresowanie. A to wiedzie w kierunku następnego wniosku, mówiącego o tym, iż idea wspólnoty, a także przekonanie i poczucie, że jest się jej częścią, jest słabo zakorzeniona w polskim społeczeństwie. Pozostaje pytanie o przyczyny takiego stanu rzeczy, gdyż próba wyjaśnienia tego leży poza granicami zainteresowania stawianymi w tym artykule.



Rysunek 1. Frekwencja w wyborach do Sejmiku Województwa Zachodniopomorskiego w latach 2002–2014 (w %)

Źródło: dane PKW.

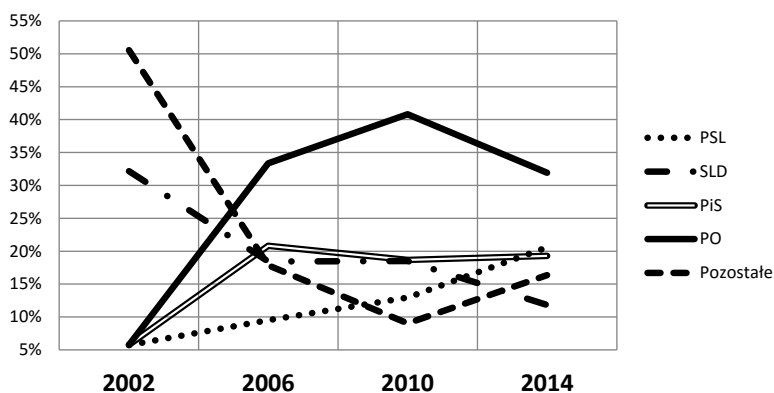
Zupełnie inaczej przedstawia się kwestia ważności udzielanych głosów. W wyborach 2014 roku wystąpiła wyraźna tendencja spadku udziału ważnych głosów. Najwięcej ważnych głosów oddano w wyborach w 2006 roku – 87,8%. W wyborach przeprowadzonych w 2014 roku udział głosów ważnych spadł do poziomu 80,5%, obniżając się o 7 punktów procentowych. Nastąpił powrót do stanu z 2002 roku, choć można było zakładać, że następne wybory (2006, 2010) winny doskonalić umiejętności oddawania głosów. Być może ta spora liczba głosów nieważnych wskazuje na brak zrozumienia zasad głosowania (np. skreślanie po jednej osobie z wielu list). W każdym razie można się zasadnie zastanawiać, w jak dużym stopniu zjawisko to zniekształciło rzeczywiste intencje i zamiary wyborców.



Rysunek 2. Odsetek głosów ważnych w wyborach do Sejmiku Województwa Zachodniopomorskiego w latach 2002–2014

Źródło: dane PKW.

Stopień poparcia dla poszczególnych aktorów regionalnej sceny politycznej w wyborach do sejmiku wojewódzkiego z uwzględnieniem „siły” partii politycznych oraz aktorów „pozostałych” (pod tym pojęciem kryją się lokalne komitety wyborców) wykazuje znaczące zróżnicowanie. Nie mają one jednak charakteru prawidłowości, nie są to wyraźne linie wznoszące się lub opadające. Co więcej, można nawet wysuwać stwierdzenia, że „siła” komitetów lokalnych jest tutaj w najmniejszym stopniu autonomiczna, wynikająca z ich własnej pozycji i umiejętności zyskiwania wsparcia współobywateli. Komitety lokalne znaczą tyle, na ile pozwolą im główne partie polityczne, mające wiele do powiedzenia w skali całego kraju, ale niezamierzające ustępować miejsca także w skali lokalnej. System partyjny w regionie Zachodniopomorskim jest doskonałym odbiciem systemu ogólnokrajowego, a poszczególne partie (i wszystkie razem) wszędzie tam, gdzie to tylko jest możliwe, całkiem udanie podtrzymują swoją dominację nad innymi aktorami życia politycznego (Jartyś, Tomczak 2005; Chrobak 2008; 2010). Wybory do sejmików wojewódzkich stanowią taką właśnie najlepszą możliwość.



Rysunek 3. Stopień poparcia dla poszczególnych aktorów sceny politycznej w wyborach do Sejmiku Województwa Zachodniopomorskiego w latach 2002–2014

Źródło: dane PKW.

Jeszcze w wyborach w 2002 roku mieszkańcy województwa preferowali wszystkie lokalne ugrupowania, niemające widocznych związków z głównymi partiami politycznymi. W pierwszych wyborach wszystkie lokalne ugrupowania uzyskały ponad 50% ważnych głosów, w kolejnych już tylko 18%, w następnych 9%, by w ostatnich uzyskać 16%. Wyraźnie widoczny jest również systematyczny spadek poparcia dla SLD – z 32,2 do 11,8% w ostatnich wyborach. Jedynym ugrupowaniem systematycznie znajdującym uznanie w oczach wyborców jest PSL, z 5,7% w 2002 roku do 20,6% w ostatnich wyborach. Poparcie dla pozostałych „wielkich” partii znacząco wzrosło w wyborach w 2006 roku i w mniejszym lub większym stopniu utrzymuje się również obecnie (w granicach 35–40% dla PO oraz 20% dla PiS).

Sukces PSL nie jest łatwy do wytłumaczenia, przynajmniej na podstawie tradycyjnych „metryczkowych” charakterystyk wyborców, w rodzaju: miejsce zamieszkania (województwo zachodniopomorskie posiada najwyższy w skali kraju odsetek ludności miejskiej i w związku z tym najmniejszy odsetek ludności wiejskiej), wiek, płeć, zawód, status społeczny czy materialny. Być może więcej korzyści przyniosłoby odwołanie się do innych,

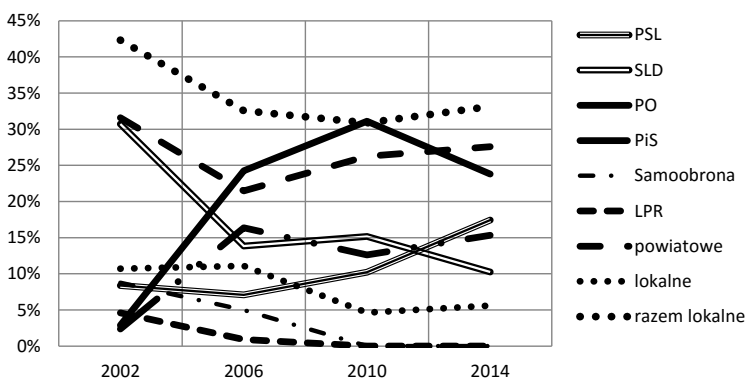
równie ważnych, choć trudniejszych do ustalenia kategorii z zakresu pojęciowego socjologii, takich jak np. sieci powiązania.

Wyniki wyborów do rad powiatowych w województwie zachodniopomorskim

Wybory do rad powiatowych w dużym stopniu przypominają wybory do sejmiku. Odnosi się to do frekwencji, ale także do ważności oddawanych głosów. Dowodzi to po raz kolejny, że sposób zorganizowania i przeprowadzenia wyborów samorządowych w 2014 roku nie był pozbawiony wad formalnych.

Frekwencję w wyborach do rad powiatów zachodniopomorskich można ocenić jako bardzo stabilną: 43,5% w roku 2002, 45,5% w 2006, 46,0% w 2010 i 44,2% w roku 2014. Natomiast odsetek oddanych ważnych głosów przedstawia zupełnie inny obraz. W wyborach 2014 roku wystąpił wyraźny spadek liczby (i odsetka) ważnych głosów. Najwięcej ważnych głosów oddano w wyborach w 2006 roku – 93,0% głosów ważnych. Cztery lata wcześniej (2002) odsetek głosów ważnych wynosił 91,8%, w wyborach 2010 roku – 92,5%. W wyborach przeprowadzonych w 2014 roku udział głosów ważnych spadł do poziomu 83,8%. Obniżył się prawie o 9 punktów procentowych, co należy uznać za zdarzenie wyjątkowe, zwłaszcza w porównaniu z wynikami z lat wcześniejszych.

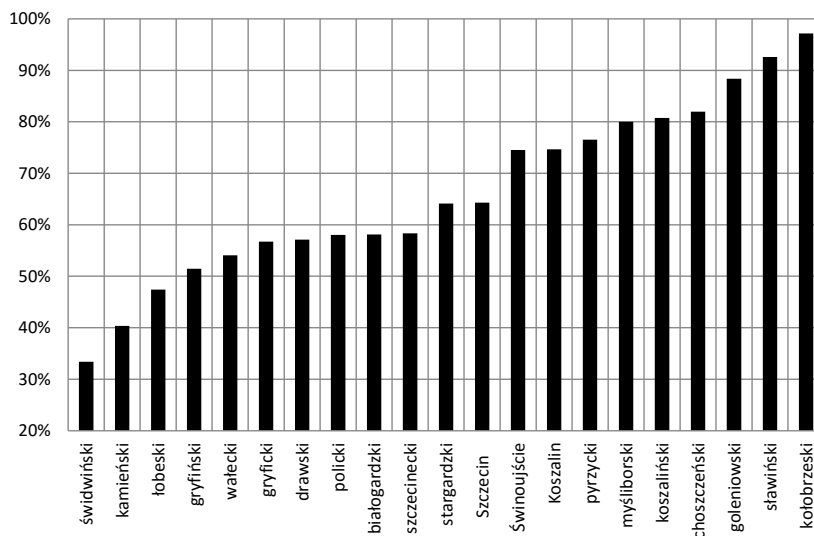
W wyborach do rad powiatowych brała udział znacznie większa liczba aktorów, w tym także partie nieobecne (niewystawiające kandydatów w wyborach do sejmiku). Brało i bierze w nich udział także większa liczba aktorów lokalnych i z tego powodu wprowadzono między nimi rozróżnienie na tych, którzy deklarowali zainteresowanie sprawami całego powiatu (określonych mianem „powiatowych”) lub tylko jego częścią, fragmentem – gminą, gminami – jednego środowiska społecznego, ale wewnątrz danego powiatu (określonych tutaj mianem „lokalnych”). Ci ostatni nie odnosili sukcesów na miarę aktorów „powiatowych”, generalnie ich udział w głosach wyborców miał charakter raczej malejący (z 10,7% w 2002 roku do 5,6% w 2014 roku). Razem jednakże z aktorami „powiatowymi” zapewniali przewagę czynników lokalnych nad wszystkimi innymi partiami politycznymi traktowanymi z osobna (z wyjątkiem wyborów w 2010 roku, gdy osiągnięto równowagę z głosami oddanymi na PO, z niewielką zresztą przewagą tej partii politycznej).



Rysunek 4. Stopień poparcia dla poszczególnych aktorów sceny politycznej w wyborach do rad powiatów w latach 2002–2014

Źródło: dane PKW.

Udział głosów oddanych na partie polityczne (ogólnokrajowe) oraz ugrupowania powiatowe i lokalne w przypadku poszczególnych wspólnot powiatowych był znacząco zróżnicowany. Prawie całkowitą dominację partii politycznych można zauważyć w powiatach kołobrzeskim i sławieńskim. Na drugim biegunie preferencji wyborczych znajdują się powiaty świdwiński i kamieński. Wytłumaczenie różnicy między tymi powiatami nie jest oczywiście tylko przy odwołaniu się do cech społecznych, demograficznych czy zawodowych wyborców. Więcej niż oni sami mają do powiedzenia partie i organizacje polityczne z różnych powodów przyjmujące odmienne strategie, wśród których może uwidaczniać się albo niechęć występowania pod partyjnymi barwami i hasłami bądź nawet niemożność takiego postępowania z uwagi na nikłe i niezbyt obiecujące zasoby kadrowe. W każdym wyborach, także tych lokalnych, problemem jest nie tylko, w jaki sposób wyborcy zagłosują, ale także na kogo w ogóle będą mogli oddać swoje głosy. Dla lepszej ilustracji tej tendencji na rysunku 5 przedstawiono udział głosów oddanych na ugrupowania ogólnopolskie we wszystkich powiatach województwa zachodniopomorskiego w wyborach samorządowych w 2014 roku.



Rysunek 5. Odsetki głosów oddanych na partie polityczne w wyborach powiatowych w roku 2014

Źródło: dane PKW.

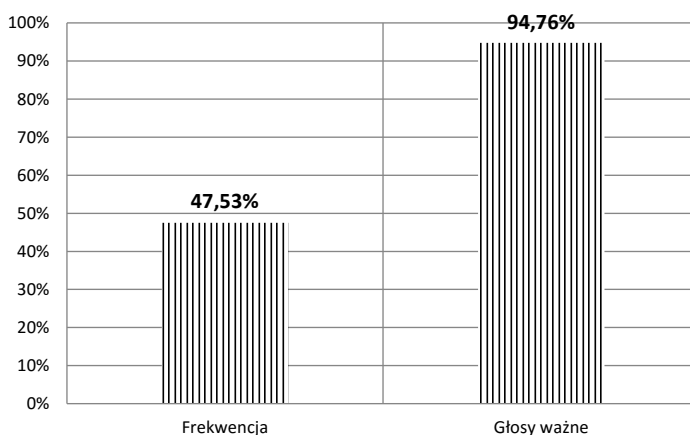
Największe, „prezydenckie” miasta regionu – przede wszystkim Szczecin, ale także Koszalin i Świnoujście – są terenami przewagi ogólnokrajowych partii politycznych, ale tylko wtedy, gdy ich wyniki zostaną zsumowane. W samym Szczecinie zwycięstwo odniósł kandydat „niepartyjny” (Piotr Krzystek), ale w Radzie Miejskiej przedstawiciele takich „niepartyjnych” ugrupowań (nawet sygnowanych przez zwycięskiego kandydata na prezydenta) reprezentowani są w znaczącej mniejszości. Wielkie miasta, będąc zgromadzeniami licznych grup wyborców, preferują wyraźne struktury zakotwiczone w szerszych kontekstach, a tymi są właśnie ogólnokrajowe partie (Drzonek 2007; Kowalczyk 2003; Tomczak, Kowalski 2008). Również zmiany na scenie ogólnokrajowej w środowiskach dużych

miast wywierają większy wpływ na zachowania wyborcze mieszkańców. Spadek poparcia np. dla SLD w skali całego kraju oraz wzrost poparcia dla PO prawie natychmiast przyniósł identyczne zmiany w wyborach samorządowych, przeprowadzanych w dużych miastach (Kavetsky 2004).

Wyniki wyborów do rad gmin

Analiza wyników wyborów do rad gmin wydaje się wskazywać na ich zupełną wyjątkowość w porównaniu z wyborami do rad powiatowych i do sejmiku województwa. W roku 2014 przy niemal identycznej frekwencji odsetek głosów ważnych w wyborach gminnych był znacząco wyższy. W dużej mierze mogła o tym decydować konstrukcja samej karty wyborczej, o wiele prostszej i bardziej zrozumiałej. Wpływ mogło jednak także mieć i to, że nazwiska kandydatów były znacznie bardziej znane i rozpoznawalne dla podejmujących decyzje o udzieleniu poparcia. Możliwość popełnienia pomyłki, a nawet tylko oddania głosu bez zwracania szczególnej uwagi na to, co się skreśla lub zakreśla, były tutaj o wiele mniejsze.

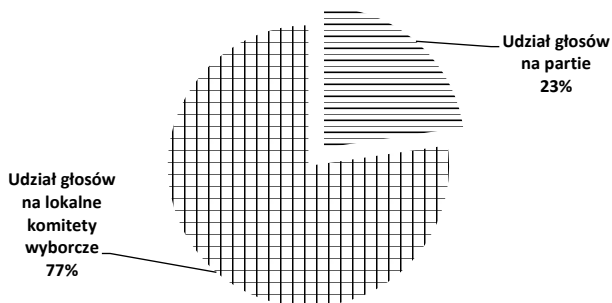
mniejsze.



Rysunek 6. Frekwencja i ważność głosów w wyborach do rad gmin w 2014 roku

Źródło: dane PKW.

Wyniki wyborów do rad gmin w 2014 roku wskazują na zdecydowaną przewagę lokalnych komitetów wyborczych nad partiami ogólnokrajowymi. Wszystkie partie ogólnokrajowe uzyskały 23% głosów ważnych we wszystkich 111 gminach województwa zachodniopomorskiego, a lokalne – 77%.

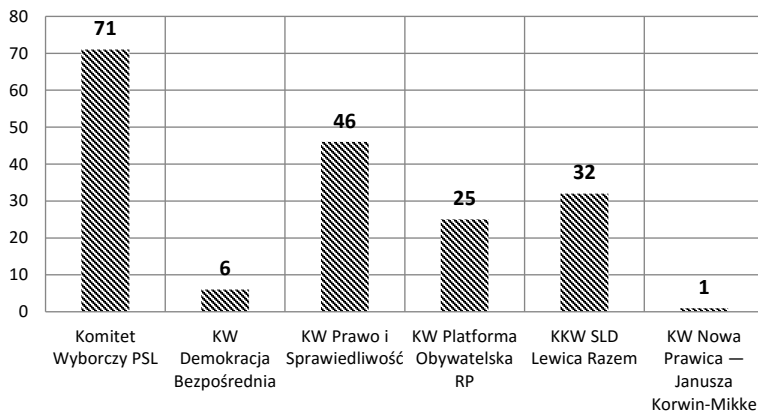


Rysunek 7. Wyniki partii politycznych i lokalnych komitetów w wyborach do rad gmin w 2014 roku

Źródło: dane PKW.

Teza o innym potraktowaniu przez partie polityczne wyborów gminnych – rezygnacja ze znaczącego zaakcentowania swojego udziału na rzecz zwrócenia większej uwagi na wybory powiatowe, a zwłaszcza wojewódzkie – nie może jednak zostać przyjęta bez żadnych zastrzeżeń.

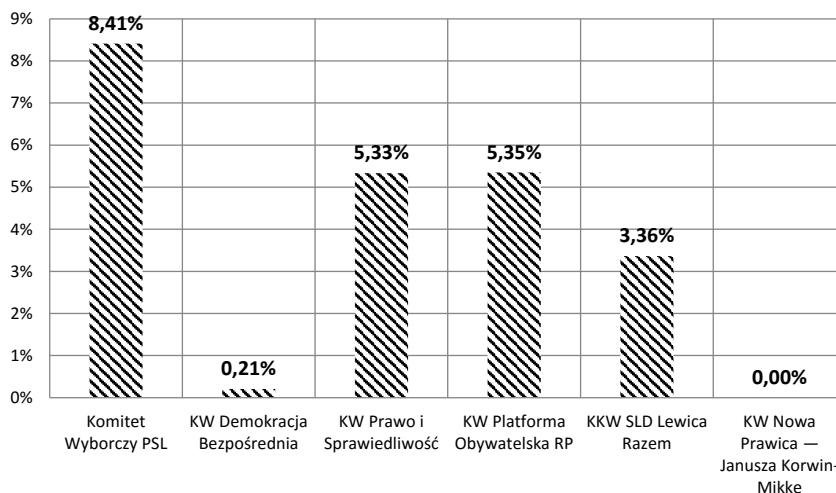
Partie starały się być obecne także na terenach gmin. Dotyczyło to zwłaszcza PSL, które pod własną nazwą wystawiło swoje listy w 71 gminach (to 64% wszystkich gmin). Jest interesujące, że ze wszystkich czterech parlamentarnych partii (PSL, PO, PiS, SLD) najmniejszą liczbę list wystawiła PO.



Rysunek 8. Liczba gmin, w których swoje listy wystawiły partie polityczne

Źródło: dane PKW.

Nie oznacza to, że PO albo wycofała się z wyborów na najniższym szczeblu, albo że poniosła sromotną klęskę. Wręcz przeciwnie, wyniki uzyskane przez tę partię były najbardziej efektywne. PSL, wystawiając swoje listy w 64% gmin, uzyskało 8,4% głosów. PO, wystawiając listy w 22,5% gmin, uzyskała 5,4% głosów. Taki sam wynik osiągnęła PiS – 5,3%, ale swoje listy wystawiła w 41,4% gmin.



Rysunek 9. Odsetki głosów uzyskanych przez partie polityczne w wyborach do rad gmin w 2014 roku

Źródło: dane PKW.

O wynikach wyborów decydują nie tylko sami wyborcy, ale także strategie przyjęte przez partie. Nieobecność odrębnych list wyborczych nie oznacza, że partie nie tworzą innych list, akcentujących skupienie się na sprawach i oparcie się na kandydatach występujących tylko lokalnie. Strategią jednych partii jest popieranie (a nawet tworzenie) komitetów lokalnych założonych przez działaczy mocno zakorzenionych w swych środowiskach, ale niezdradzających proveniencji politycznych. Strategią innych partii – i w tym miejscu należy wskazać przede wszystkim PSL – jest zaznaczanie swojej obecności wszędzie tam, gdzie jest to możliwe (wskazuje na to liczba gmin, w których w wyborach do ich rad uczestniczyły listy sygnowane przez PSL). Strategia ta okazała się znacznie bardziej dalekosiężna w skutkach, niż można było oczekiwać. Jej efektem jest m.in. znaczący sukces tej partii w wyborach do samorządu województwa.

O wynikach wyborów decydować mogą także rzeczywiste problemy dotyczące społeczności lokalne, a zwłaszcza sposób ich odbierania przez wyborców. W latach 90. XX wieku znaczący wpływ na decyzje wyborcze wywierało bezrobocie, traktowane jako traumatyczne przeżycie dla wielu członków wiejskich i małomiasteczkowych wspólnot terytorialnych (Głowacki 1997). W następnych latach pojawiały się również i inne czynniki determinujące zróżnicowanie dokonywanych wyborów (Wojtaszak 2005), tworząc specyficzny „klimat polityczny” regionu (Czyszkiewicz 2011), rozumiany jako większa skłonność do popierania opcji (partii, ugrupowań, komitetów itp.) najlepiej odgadujących nastawienia wyborców, a przede wszystkim przedstawiających rozwiązania odnoszące się do aktualnych problemów. W konkretnych lokalizacjach o wiele łatwiej jest osiągnąć taki stan przez tych, którzy mieszkają „po sąsiedzku” i którzy dzielą wspólnotę losów. To może tłumaczyć rzeczywistą dominację lokalnych komitetów wyborczych nad komitetami wyborczymi partii politycznych, jak również stanowić wytłumaczenie tego, że wiele lokalnych komitetów wyborczych jest w rzeczywistości twórcami partyjnymi, ukrywającymi jednakże swoje szersze afiliacje w nadziei na lepsze przedstawienie się wyborcom i uzyskanie większego poparcia.

Zakończenie

W artykule zostały przeanalizowane wyniki wyborów do Sejmiku Województwa Zachodniopomorskiego, rad powiatów oraz rad gmin (do tych ostatnich głównie w kontekście wyborów w 2014 roku). Relacje między partiami politycznymi (ogólnokrajowymi) a ugrupowaniami lokalnymi w każdym przypadku są zupełnie inne. Ale zupełnie inna jest także sytuacja wyborcy. Frekwencja wyborcza w każdego typu wyborach (wojewódzkich, powiatowych, gminnych) jest bardzo do siebie zbliżona, kształtując się na poziomie 40–45%. W każdym wyborach głosują najprawdopodobniej te same osoby. Inne stale powstrzymują się od udziału w nich. Na tym tle raz jeszcze musi budzić zastanowienie „nienormalnie” wysoki odsetek głosów nieważnych w wyborach do Sejmiku Województwa Zachodniopomorskiego w 2014 roku. Wyborcy mający za sobą liczne doświadczenia z poprzednich lat, niepopelniający większej ilości błędów przy oddawaniu głosów na listy powiatowe i gminne, akurat w tym przypadku nie ustrzegli się bardzo licznych błędów. Mogło to wynikać z nieumiejętnie skonstruowanych narzędzi głosowania (karta wyborcza), ale mogło to także być powodowane innymi względami. Wybory dotyczące najniższych szczebli samorządowych – gmin – są w gruncie rzeczy jedynymi wyborami ustalającymi rzeczywiste władze, zawiadujące później sprawami ludzi mieszkających i żyjących w określonej jednostce administracyjnej. Gminy ustalają (oczywiście w granicach przewidzianych przez prawo ogólnokrajowe) podatki, pobierają je, organizują działalność edukacyjną, kulturalną, w jakiejś mierze także gospodarczą (zezwozenia, koncesje itp.), uczestniczą w podziale dochodów ludności (części z podatków PIT i CIT), wypłacają świadczenia społeczne itp. Wyższe szczeble administracji samorządowej – powiat i województwo – takich uprawnień nie mają. Są w istocie „pasem transmisyjnym” środków przekazywanych w różnej formie przez władze centralne, przez budżet państwa. W zasadzie nie posiadają środków własnych (lub są one minimalne). Partie ogólnopolskie, wystawiając swoje listy w wyborach do samorządu województwa i powiatów, poruszają się w zakresie swoich kompetencji, tzn. są łącznikiem między centrum i peryferiami. W tej roli z kolei ugrupowania lokalne mogą wykazać się jedynie brakiem kompetencji – nie są w stanie występować w roli „pasów transmisyjnych”, a także wytworzyć lub uczestniczyć w „sieci zależności”, jaką tworzą ogólnokrajowe partie polityczne. Wyborcy stoją zatem przed zadaniem nie tyle wyboru „autonomicznych” władz określonych szczebli, ile przed zadaniem wskazania najbardziej sprawnego systemu redystrybucji środków płynących z zewnątrz. System ten to odpowiednie powiązania regionu z centrum (szczebel wojewódzki), następnie z centrum regionalnym (między powiatami a województwem) i wreszcie orientacja w sprawach lokalnych (gmina). Kompetencje różnych aktorów sceny wyborczej są odmienne, stąd i odmienna jest ich obecność na poszczególnych listach.

LITERATURA

- Chrobak P. 2008, *Wybory samorządowe w 2006 roku w Szczecinie oraz do Sejmiku Województwa Zachodniopomorskiego*, „Przegląd Zachodniopomorski”, z. 1, s. 25–57.
- Chrobak P. 2010, *Wybory samorządowe w województwie zachodniopomorskim w latach 1998–2006 na tle kraju*, „Przegląd Zachodniopomorski”, z. 1, s. 35–70.
- Czyszkiewicz R. 2011, *Wyborczy klimat regionu szczecińskiego*, „Europa Regionum” t. 13, s. 223–240.

- Głowacki A. 1997, *Wybory do parlamentu a bezrobocie*, w: *Bezrobocie w małych miastach*, red. R. Woźniak, *Wydawnictwo Miscellanea*, Koszalin, s. 193–212.
- Jartyś J., Tomczak Ł. 2005, *Partie polityczne na Pomorzu Zachodnim w okresie III RP*, w: *Pomorze Zachodnie w latach 1945–2005. Wybrane problemy polityczne, administracyjne, demograficzne i ekonomiczne*, red. K. Kozłowski, Książnica Pomorska, Szczecin.
- Kavetsky I. 2004. *Zmiany orientacji politycznych mieszkańców Szczecina w świetle wyników wyborów parlamentarnych*, w: *Przemiany struktury przestrzennej miast w sferze funkcjonalnej i społecznej*, red. J. Słodczyk, Uniwersytet Opolski, Opole, s. 377–391.
- Tomczak Ł., Kowalczyk K. 2008, *Wybory samorządowe w Szczecinie w 2006 roku*, Wydawnictwo ZAPOL, Szczecin.
- Wojtasiak W. 2013, *Systemowa specyfika wyborów samorządowych w Polsce*, „Roczniki Nauk Społecznych” t. 5 (41), nr 1, s. 53–72.
- Wojtaszak A. 2005, *Wybory samorządowe w województwach szczecińskim, koszalińskim oraz zachodniopomorskim w latach 1992–2002*, w: *Pomorze Zachodnie w latach 1945–2005. Wybrane problemy polityczne, administracyjne, demograficzne i ekonomiczne*, red. K. Kozłowski, Książnica Pomorska, Szczecin, s. 223–231.
- Wybory samorządowe w 2002 roku w Szczecinie 2003*, red. K. Kowalczyk, Wydawnictwo Naukowe Uniwersytetu Szczecińskiego, Szczecin.
- Wybory z Gryfem w tle. Szkice o wyborach w 2006 roku na Pomorzu Zachodnim 2007*, oprac. M. Drzonek, Print Group, Szczecin.

LOCAL COMMITTEES AND POLITICAL PARTIES IN SELF-GOVERNMENT ELECTIONS IN ZACHODNIOPOMORSKIE VOIVODESHIP 2002–2014

SUMMARY The article contains the outcomes of local voting held in Zachodniopomorskie Voivodeship in 2002–2014 years. It is focused on mutual relations between votes received by country level parties and local committees. The analyze enables to reveal the high level of interest put up to regional voting by country level parties diminishing rapidly when it comes to local levels. Most often parties withdraw their banners from local level elections, but it does not mean that they withdraw their own candidates. They hide them behind the colors of local committees.

KEYWORDS LOCAL ELECTIONS, POLITICAL PARTIES, LOCAL COMMITTEES, REGION, LOCAL COMMUNITIES

