

AGNIESZKA PRZYWARA

**WYBRANE ZNAKI WŁASNOŚCIOWE WYSTĘPUJĄCE
W KSIĄŻKACH Z XIX-WIECZNEGO KSIĘGOZBIORU
PRZECHOWYWANEGO W BIBLIOTECIE INSTYTUTU
TEOLOGICZNO-PASTORALNEGO I WYŻSZEGO
SEMINARIUM DUCHOWNEGO W RZESZOWIE**

Wśród wielu rodzajów bibliotek funkcjonujących obecnie znajdują się też placówki przynależące do różnych instytucji kościelnych. Gromadzą one zbiory, które – oprócz celów dydaktyczno-naukowych – spełniają także kryteria zachowywania dziedzictwa kulturowego dla następnych pokoleń. Książnice kościelne często kryją w swoich zasobach niezbadane jeszcze, cenne księgozbiory. Duża część owych zbiorów trafia do tych bibliotek w drodze darowizn jak i spuścizn po zmarłych kapłanach. Wśród przekazywanych ksiąg znajdują się zarówno pojedyncze egzemplarze jak i całe kolekcje, stanowiące często doskonały, z bibliologicznego punktu widzenia, materiał badawczy.

MGR AGNIESZKA PRZYWARA, mgr bibliotekoznawstwa i informacji naukowej, pracownik Biblioteki Instytutu Teologiczno-Pastoralnego i WSD w Rzeszowie. Zajmuje się informacją naukową oraz bibliologią. Jej szczególną pasją są stare druki jak i troska o kulturę języka polskiego. Kontakt: anesa.hirt@gmail.com

Biblioteka Instytutu Teologiczno-Pastoralnego i Wyższego Seminarium Duchownego w Rzeszowie (dalej: ITPiWSD) powstała w roku 2012 z połączenia dwóch ksiąźnic. Główny trzon księgozbioru obecnej biblioteki stanowi księgozbiór ksiąźnicy seminaryjnej. Również zbiory najcenniejsze i najstarsze pochodzą właśnie z biblioteki WSD.

Na szczególną uwagę zasługuje zgromadzony tu księgozbiór druków XIX-wiecznych. Zbiór ten, po części skatalogowany, liczy ok. 1800 woluminów. W wielu przypadkach trudno dziś ustalić, skąd i od kogo wpływały poszczególne egzemplarze. Prześledzenie kompletnego pochodzenia opisywanego księgozbioru może być doskonałym materiałem do badań, wymaga jednak znaczącego wkładu pracy¹.

W trakcie opracowywania bibliograficznego księgozbioru XIX-wiecznego natrafiono na interesujące znaki własnościowe, które pozwalają, choć w pewnym stopniu, na ustalenie dawnych właścicieli zgromadzonych woluminów. Nie wszystkie odnalezione znaki proveniencyjne są czytelne i łatwe do zidentyfikowania, jednak część z nich, dobrze zachowana, daje możliwość przybliżenia osób i instytucji, które kiedyś miały owe druki w swoim posiadaniu.

Znakowanie ksiąźek od zawsze pełniło różne funkcje. Do najważniejszych zalicza się: funkcję wyróżniającą, porządkującą, zabezpieczającą, a także w niektórych przypadkach – ozdabiającą. W historii ksiąźki wyróżnia się cztery podstawowe kategorie znaków własnościowych: supereklibrisy, eklibrisy, pieczęcie i odręczne zapisy proveniencyjne².

Poszczególne znaki własnościowe, zachowane na konkretnych egzemplarzach, stanowią często bardzo cenne lecz rzadko wykorzystywane źródło

1 Obecnie powstaje zamysł podjęcia próby ustalenia pochodzenia poszczególnych ksiąźek tworzących XIX-wieczny zasób tutejszej biblioteki.

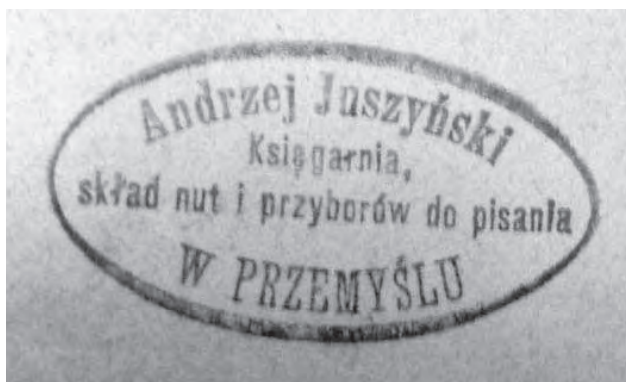
2 Każdy z tych znaków własnościowych ma swoją specyfikę. Supereklibrisy [z łaciny – *supra libros* – na ksiąźkach], umieszczane były na wierzchniej stronie ksiąźki, najczęściej tłoczone na oprawie, zawierające motywy heraldyczne właściciela, często bogato zdobione. Niekiedy głównym elementem znaku bywały kombinacje liter (mogły to być inicjały właściciela lub akronim nazwy). Eklibrisy [z łaciny – *ex libris* – z ksiąźki, z ksiąźek], graficzne nalepki umieszczane najczęściej na odwrocie wierzchniej okładki, na wyklejce itp. Często są to bardzo indywidualne kompozycje, charakterystyczne dla danego właściciela. Pieczęcie – to odciski stempla wykonanego z różnego materiału (drewno, kauczuk, metal, guma itp.). Do odbicia służą farby drukarskie, tusz, atrament. Szczególnym rodzajem pieczęci jest tzw. suchy tłok wykonany na papierze przy użyciu tłoku pozytywowo-negatywowego. Odręczne zapisy proveniencyjne są informacją odnośnie przynależności danej ksiąźki do konkretnego księgozbioru. Wykonane ręcznie, najczęściej przy użyciu atramentu. Umiejscawiane różnie w zależności od zamysłu właściciela. Zob. M. Hilchen, *Tradycyjne znakowanie ksiąźek*, „Cenne, Bezczne, Utracone” 2003, nr 1–2, s. 34.

wiedzy historycznej. Badając takie znaki proveniencyjne, można natrafić na istnienie nieznanymi lub niezbyt dobrze udokumentowanymi placówek lub osób prywatnych, które były wytwórcą albo posiadaczem konkretnej książki. Zachowane znaki własnościowe pozwalają też na skonkretyzowanie szczegółów dotyczących danego właściciela. Dotyczy to np. adresów, nazwisk, nazw obcojęzycznych, zmian w nazwach itp. Badanie proveniencji zapisanej na poszczególnych woluminach pozwala także na prześledzenie drogi danej książki, jaką niekiedy odbywała, przechodząc z rąk do rąk, z instytucji do instytucji³.

Do najciekawszych znaków własnościowych odnalezionych do tej pory na woluminach XIX-wiecznych przechowywanych w Bibliotece ITPiWSD należy grupa składająca się z szesnastu znaków: 14 pieczęci i 2 nalepek. Niektóre z nich przynależą do jednego właściciela, jednakże z różnych przyczyn zmieniały swój wygląd i formę. Znaki zamieszczone w poniższym artykule opisano według następującego schematu: dane bibliograficzne dzieła, na którym znajduje się znak własnościowy, zdjęcie znaku własnościowego, opis i miejsce znaku w książce, informacje na temat właściciela.

Zastosowano układ chronologiczny, kierując się datą wydania woluminów zawierających opisane znaki własnościowe. Wyjątek stanowią znaki tego samego właściciela występujące na egzemplarzach z różnymi datami wydania.

Józef Szpaderski, *Homilie i nauki niedzielne do użytku plebanów i kaznodziejów*, Kraków: nakł. Księgarni i Wydawnictwa Czytelni Ludowej A. Nowoleckiego, 1876.



3 J. Szumański, J. Paszkiewicz, *Książkowe znaki własnościowe – niedoceniane źródła historyczne*, „Cenne, Bezcenne, Utracone” 2005, nr 1, s. 20–22.

Znak własnościowy firmowy w postaci pieczęci o elipsoidalnym kształcie, o wymiarach 24 × 15 mm, odbity fioletowym tuszem na stronie tytułowej dzieła poniżej adresu wydawniczego – dolny margines.

Józef Stagraczyński, *Kazania na niedziele i święta całego roku t. 1*, Mikołów – Warszawa: Karol Miarka 1899.



Znak własnościowy firmowy w postaci owalnej nalepki o wymiarach 27 × 22 mm. Umieszczony w lewym górnym rogu na wyklejce wierzchniej okładziny.

ANDRZEJ JUSZYŃSKI (ok. 1836–1906), księgarz i nakładca, związany głównie z Przemyślem. Początkowo, od 1853 roku, przez dziewięć lat pracował w księgarni Braci Jeleniów w Przemyślu. Później w księgarniach w Wiedniu, Białej, Warszawie, Pradze i we Lwowie. W lipcu 1884 roku został współwłaścicielem z Gustawem Jeleniem księgarni pod szyldem „Jeleń i Juszyński, Księgarnia, Skład Nut i Przyborów do Pisania w Przemyślu”. W roku 1898 przejął tę księgarnię na własność i rozwinął jej działalność. Nawiązał nowe kontakty handlowe z firmami zagranicznymi i zajął się też wydawaniem książek. Pracując w Przemyślu, wydawał głównie literaturę religijną⁴.

Zmiana znaku własnościowego na bardziej ekskluzywny może wynikać z faktu nabycia przemyskiej księgarni przez A. Juszyńskiego na własność.

4 Z. Kosiek, *Juszyński Andrzej*, [w:] *Słownik pracowników książki polskiej*, Warszawa – Łódź 1972, s. 382.

Teofil Lenartowicz, *Wybór poezyj*, t. 3, Kraków: nakł. Autora, 1876.



Znak własnościowy firmowy w postaci pieczęci o elipsoidalnym kształcie, o wymiarach 31 × 18 mm, odbity fioletowym tuszem. Umieszczony w lewym górnym rogu na wyklejce wierzchniej okładziny.

WOJCIECH GADULSKI (1842-?), introligator z Rzeszowa, urodzony w Ruskiej Wsi⁵. Był uczestnikiem powstania styczniowego, walczył pod Sosnowcem, Słomnikami i Miechowem, a później pod Małogoszczą, gdzie został ranny. Leczył się w jędrzejowskim klasztorze, potem przedostał się do Krakowa⁶.

W roku 1906 figuruje w „Skorowidzu przemysłowo-handlowym Królestwa Galicji” jako właściciel introligatorni⁷. W wydaniu z roku 1912 właścicielem introligatorni jest Henryk Gadulski⁸, najprawdopodobniej krewny Wojciecha. Trudno powiedzieć, kiedy nastąpiła zmiana w szyldzie firmy. Introligatornia mieściła się przy ul. Fircowskiego 3⁹.

5 Ruska Wieś – dawna wieś pod Rzeszowem, od roku 1898 włączona w obręb miasta; zob. J. Malczewski, *Obecnie dzielnice Rzeszowa, niegdyś przedmieścia i wsie podmiejskie*, Rzeszów 1989, s. 45.

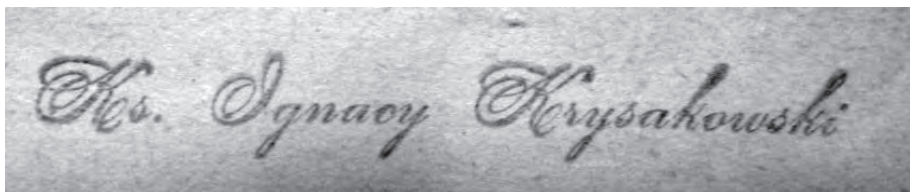
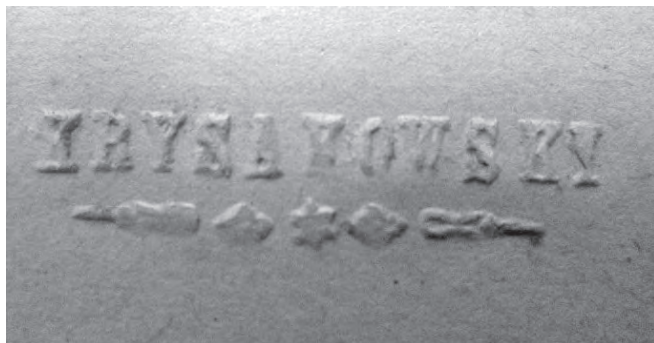
6 J. Białynia-Chołodecki, *Pamiętnik Powstania Styczniowego: w pięćdziesiątą rocznicę wypadków*, Lwów 1913, s. 213.

7 *Skorowidz przemysłowo-handlowy Królestwa Galicji*, [red. Józef Olszewski], Lwów 1906, s. 287.

8 *Skorowidz przemysłowo-handlowy Królestwa Galicji*, wyd. 2, [red. Józef Olszewski], Lwów 1912, s. 670.

9 *Adresy zakładów graficznych w Polsce*, Warszawa 1922, s. 15.

Edward Rittner, *Prawo kościelne katolickie*, t. 1, Lwów: nakł. Autora, 1878.



Dwa znaki własnościowe jednego podmiotu:

1. pieczęć wykonana przy użyciu tłoku pozytywowo-negatywowego, tzw. suchy tłok o wymiarach 30 × 6 mm. Oprócz nazwiska właściciela, motyw zdobniczy. Umieszczony w górnej części strony tytułowej.
2. pieczęć imienna o wymiarach 65 × 10 mm, odbita czarnym tuszem. Umieszczona w górnej części strony tytułowej, powyżej pieczęci tłoczonej.

KS. IGNACY KRYSAKOWSKI (1864–1923), wyświęcony w roku 1895, kapłan diecezji przemyskiej. W latach 1896–1898 pełnił posługę wikarego w Rymanowie. Od 1899 do 1900 roku pracował w parafii w Grodzisku. Przeniesiony w 1901, przez dwa lata był wikariuszem w parafii Kańczuga. Od roku 1902 proboszcz w Borku Starym. Swoją posługę pełnił tam do końca życia¹⁰.

¹⁰ Zob. *Schematismus universi venerabilis cleri Saecularis et Regularis Dioeceseos Ritus Latini Premisliensis pro Anno Domini*, 1896, s. 205–206; 1898, s. 205–206; 1899, s. 140; 1900, s. 141; 1901, s. 175; 1902, s. 175; 1903, s. 182.

Ojciec Jouve, *Le Missionnaire de la Campagne*, Paris : Libr. Saint-Joseph, 1883.



Trzy znaki własnościowe jednego podmiotu, odbite przy prawej krawędzi strony tytułowej:

1. okrągła pieczęć o średnicy 35 mm, odbita czerwonym tuszem. W otoku pieczęci napis majuskułowy: DOMUS | MISSIONARIORUM | SALE-TENSIUM || STANISLAOPOLI. W centralnej części przedstawienie napieczętno w postaci znaku zgromadzenia: krzyż z obcęgami i młotkiem.
2. pieczęć o elipsoidalnym kształcie o wymiarach 47 × 28 mm, odbita granatowym tuszem. W otoku pieczęci napis majuskułowy: MISIONARZE | N.P.M. | Z LA SALETTE || PUŻNIKI BARYSZ. W centralnej części przedstawienie napieczętno w postaci znaku zgromadzenia: krzyż z obcęgami i młotkiem.
3. pieczęć o elipsoidalnym kształcie o wymiarach 49 × 30 mm, odbita fioletowym tuszem. W otoku pieczęci napis majuskułowy: MISIONARZE | N.P.M. | Z - LA - SALETTE || DEMBOWIEC. W centralnej części przedstawienie napieczętno w postaci znaku zgromadzenia: krzyż z obcęgami i młotkiem.

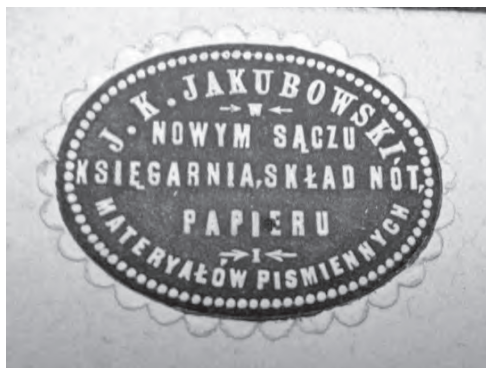
Pieczątki „anulowano” zostały odbite w Bibliotece WSD w Rzeszowie, podczas katalogowania przedstawionego egzemplarza.

Badając opisane znaki własnościowe można postawić hipotezę, że jako pierwsza została odbita pieczęć z miejscowości Barysz. Druga w kolejności to pieczęć domu w Stanisławowie. Jako ostatnią odbito pieczęć zgromadzenia lokowanego w Dębowcu¹¹. Jest to klasyczny przykład na przemieszczanie się konkretnego egzemplarza pomiędzy księgozbiorkami.

11 Hipoteza ta jest postawiona w związku z kolejnością nakładania się na siebie poszczególnych pieczęci, jak również w oparciu o to, że jako pierwszy został założony dom w Pużni-
kach koło Buczacza.

SALETYNI – zgromadzenie zakonne założone w 1852 roku w Grenoble przez biskupa Ph. de Bruillarda, w celu opieki nad sanktuarium maryjnym w La Salette. W Polsce pierwsi saletyni pojawili się w roku 1902 w Krakowie. Trzy lata później otworzyli dom w Puźnikach koło Buczacza. W roku 1921 zgromadzenie zakończyło pracę duszpasterską w Puźnikach. Kolejne domy powstały m. in. w Dębowcu (1910), Stanisławowie (1926), Hurku koło Przemyśla (1928), Lwowie (1933) i Rzeszowie (1936). Po roku 1945 zakonnicy zostali zmuszeni do opuszczenia domów, m.in. we Lwowie i Stanisławowie. Po wojnie powstawały kolejne na terenie Polski. Polska prowincja prowadzi duszpasterstwo polonijne w wielu krajach, także poza kontynentem europejskim¹².

Józef Stagraczyński, *Nauki katechizmowe o prawdach wiary i obyczajów katol[ickiego] Kościoła: według średniego katechizmu Deharba*, t. 1: *O wierze*, wyd. 2, Poznań: nakł. Księgarni Katolickiej, 1886.



Znak własnościowy firmowy w postaci owalnej nalepki o wymiarach 34 × 26 mm, umieszczony w lewym górnym rogu na wyklejce wierzchniej okładziny.

JÓZEF KAZIMIERZ JAKUBOWSKI (1851–1898), księgarz, nakładca i właściciel drukarni. Od roku 1877 prowadził pod własnym nazwiskiem księgarnię w Nowym Sączu. Od około 1882 poszerzył działalność o wypożyczalnię książek i nut. Końcem roku 1891 stał się właścicielem doskonale prosperującej drukarni. Tłoczył w niej nakłady własne, głównie książki historyczne i religijne. Jego zleceniodawcą była m.in. duża firma lwowska

12 P. Jamioł, *Saletyni*, [w:] *Encyklopedia katolicka*, t. 17, Lublin 2012, kol. 919–920.

Gubrynowicz i Schmidt. Dostarczał także druki dla różnych instytucji nowosądeckich. Drukował również czasopisma. Dbając o markę swojej księgarni, wydawał katalog firmowy, jak również zabiegał o dobrze dobrany asortyment, zwłaszcza nuty. Po śmierci Jakubowskiego księgarnię prowadziła jego żona, Teresa, przy pomocy krewnego swojego męża, Zygmunta Jelenia, późniejszego księgarza tarnowskiego. W latach 1934–1948 księgarnią zarządzała córka Jakubowskich, Maria Alszerowa pod szyldem „Księgarnia Podhalańska”. Drukarnia istniała do roku 1927¹³.

Jan Balwierczak, *Dzwony jako przedmiot sztuki kościelnej*, Kraków: Wł. Anczyc i Sp., 1887.



Dwa znaki własnościowe jednego podmiotu:

1. okrągła pieczęć o średnicy 35 mm, odbita fioletowym tuszem w dolnej części strony tytułowej. Przy krawędzi napis majuskułowy: BIBLIOTEKA | C.K. GIMNAZYUM | W SANOKU. W centralnej części przedstawienie napieczętno heraldyczne w postaci herbu Austro-Węgier¹⁴.
2. okrągła pieczęć o średnicy 33 mm, odbita fioletowym tuszem w górnej części strony tytułowej. Przy krawędzi napis majuskułowy: BIBLIOT. | NAUCZ. | GIMN | IM. KR ZOFJI || W SANOKU. W centralnej części przedstawienie napieczętno heraldyczne w postaci herbu Polski z lat 1919–1927¹⁵.

13 H. Stamiński, *Jakubowski Józef Kazimierz*, [w:] *Słownik pracowników książki polskiej*, Warszawa – Łódź 1972, s. 257–358.

14 P. Dudziński, *Alfabet heraldyczny*, Warszawa 1997, s. 129.

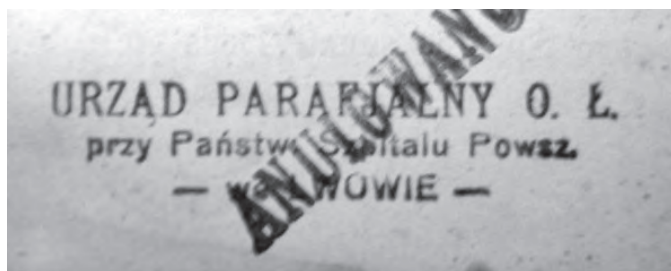
15 S. Russocki, S. K. Kuczyński, J. Willaume, *Godło, barwy i hymn Rzeczypospolitej: zarys dziejów*, Warszawa 1978, s. 65–66.

BIBLIOTEKA PAŃSTWOWEGO GIMNAZJUM IM. KRÓLOWEJ ZOFII W SANOKU – została założona w 1889 roku jako biblioteka C. K. Gimnazjum Męskiego w Sanoku. W ramach biblioteki utworzono dwa odrębne działy, tj. bibliotekę nauczycielską i bibliotekę uczniowską. W roku 1914 księgozbiór dla nauczycieli liczył około 4 tysięcy dzieł, natomiast dział uczniowski przeszło 3 tysiące¹⁶. Podczas działań wojennych biblioteka uległa prawie całkowitemu zniszczeniu. Około roku 1921 została zorganizowana od nowa. Oba działy zachowały odrębność z osobnymi katalogami¹⁷.

W latach dwudziestolecia międzywojennego gimnazjum zostało przekształcone z typu klasycznego na humanistyczny i w roku 1922 otrzymało swoją patronkę – królową Zofię. Od tego roku sanocka szkoła nosiła nazwę Państwowego Gimnazjum Męskiego im. Królowej Zofii¹⁸.

Badając zachowane znaki własnościowe, można zauważyć wyraźnie zmianę, która zaszła w odbitych pieczęciach. Jest to zapewne związane z uwarunkowaniami historycznymi jak i nadaniem szkole imienia Królowej Zofii¹⁹.

Vede mecum ad infirmos, Ed. Nova, Cracoviae : Sumpt. G. Gebethneri et Sociorum, 1887.



16 *Sprawozdanie jubileuszowe z działalności Państwowego Gimnazjum w Sanoku w latach 1888–1938*, Sanok 1938, s. 27.

17 J. Misiewicz, *Losy bibliotek Sanoka i Ziemi Sanockiej w latach 1939–1944*, Archiwum Muzeum Historycznego w Sanoku,teczka nr 753, s. 2. [mps].

18 W. Sołtys, *Oświata i szkolnictwo*, [w:] *Sanok: dzieje miasta: praca zbiorowa*, pod red. F. Kiryka, Kraków 1995, s. 575.

19 Dalsze losy biblioteki Gimnazjum w Sanoku nie nawiązują bezpośrednio do tematu opracowywanego w niniejszym artykule, dlatego zostały pominięte.



Dwa znaki własnościowe jednego podmiotu:

1. pieczęć urzędowa parafii obrządku łacińskiego przy Państwowym Szpitalu Powszechnym we Lwowie o wymiarach 49 × 10 mm, odbita fioletowym tuszem na odwrociu ostatniej strony.
2. owalna pieczęć o wymiarach 31 × 40 mm, odbita fioletowym tuszem na stronie przedtytułowej. W otoku napis majuskułowy: SIGILL. | ECCL. | PAR. | RIT. | LAT. | NOSOCOMI. | GEN. | LEOPOL. W centralnej części przedstawienie napieczęte hagiograficzne wyrażone w postaci świętego oraz napisowe: CURATE | INFIRMOS.

Pieczętki „anulowano” zostały odbite w Bibliotece WSD w Rzeszowie podczas katalogowania przedstawionego egzemplarza.

PARAFIA PRZY SZPITALU POWSZECHNYM WE LWOWIE – erygowana w roku 1851. Na terenie szpitala znajdowały się dwie kaplice, w których sprawowano Eucharystię, jak też pełniono inne posługi sakramentalne i duszpasterskie. Władzę nad szpitalem, więc także i nad parafią szpitalną, od roku 1871 sprawował Wydział Krajowy²⁰.

Urząd parafialny prowadził księgi metrykalne urodzeń i zgonów. Pierwsze zapisy dotyczące urodzin odnotowane są w roku założenia parafii²¹.

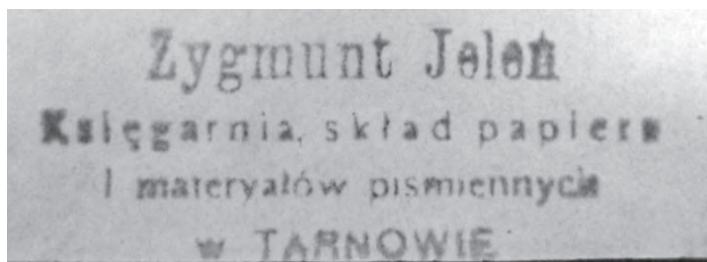
20 *Schematismus Archidioecensis Leopoliensis ritus latini*: [1897], Leopoli 1897, s. 20–21.

21 *Dokumenty Kościoła rzymskokatolickiego Archidiecezji Lwowskiej w zasobach Centralnego Państwowego Archiwum Historycznego Ukrainy we Lwowie: inwentarze*, oprac. J. Wołczański, Kraków 2007, s. 135.

Opiekę duszpasterską w szpitalu pełniło dwóch duchownych różnych obrządków: rzymskokatolickiego i grekokatolickiego. Kapłan rzymskokatolicki prowadził także bibliotekę szpitalną²².

Z tego księgozbioru zapewne pochodzi egzemplarz, na którym zachowały się znaki własnościowe parafii szpitalnej.

Prokop Jan Tomasz Leszczyński, *Majowe wielbienia Maryi w Litaniach loretańskich na każdy dzień tego miesiąca rozłożone czyli tychże litanii wykład*, Warszawa: [B.w.], 1894.



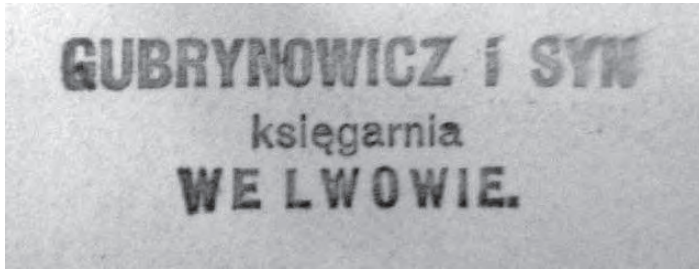
Znak własnościowy firmowy w postaci pieczęci o wymiarach 58 × 20 mm, odbity fioletowym tuszem na dolnym marginesie strony tytułowej, poniżej miejsca i roku wydania.

ZYGMUNT JELEŃ (1866–1945), księgarz, drukarz i wydawca. W latach 1889–1890 prowadził księgarnię Józefa Kazimierza Jakubowskiego w Nowym Sączu. W 1900 roku odkupił podupadłą księgarnię Karola Raschce w Tarnowie. Po uzyskaniu koncesji rozwinął swoją działalność. Oprócz książek polskich rozprowadzał także wydawnictwa niemieckie. Rozbudował wypożyczalnię nut, książek i czasopism. W roku 1907 uruchomił drukarnię i rozpoczął na szeroką skalę działalność wydawniczą. Specjalizował się w literaturze teologicznej, historycznej i dramatyczno-scenicznej. Drukował także nuty. Bardzo dbał o szatę graficzną wydawanych u siebie publikacji. W latach 1929–1932 księgarnia i drukarnia odczuły skutki kryzysu gospodarczego. Do wybuchu drugiej wojny światowej firma Z. Jelenia nie powróciła do dawnej świetności. Po śmierci właściciela księgarnia i drukarnia były prowadzone przez jego synów. W roku 1949 firma została zlikwidowana²³.

22 P. Franaszek, *Krajowy Szpital Powszechny we Lwowie na przełomie XIX i XX wieku*, „Zeszyty Naukowe Uniwersytetu Jagiellońskiego. Prace Historyczne” 2000, z. 127, s. 125.

23 *Jeleń Zygmunt*, [w:] *Encyklopedia wiedzy o książce*, red. A. Birkenmajer [i in.], Wrocław 1971, szp. 1069–1070.

Alfons Maria Liguori, *Uwielbienie Maryi*, wyd. nowe, Kraków; Warszawa: Gebethner i Wolff, 1896.



Znak własnościowy firmowy w postaci pieczęci o wymiarach 39 × 10 mm, odbity fioletowym tuszem na dolnym marginesie strony tytułowej, poniżej adresu wydawniczego.

GUBRYNOWICZ I SYN (Władysław Gubrynowicz [1836-1914] i Władysław Schmidt [1840-1909]) – firma księgarska założona we Lwowie w roku 1868. Oprócz księgarni właściciele prowadzili także skład nut i wydawnictwo. Firma Gubrynowicz i Schmidt do roku 1914 zdobyła duże uznanie na mapie księgarstwa polskiego. Miała wiele filii. Nakładem tego wydawnictwa ukazało się ponad 4000 książek i broszur z różnych dziedzin oraz nut. Firma prowadziła skład główny wielu wydawnictw, instytucji naukowych i oświatowych oraz zajmowała się dystrybucją wydawnictw z zaborów pruskiego i rosyjskiego. Gubrynowicz i Schmidt wychowali wielu wybitnych księgarzy i wydawców polskich. W roku 1908 ze spółki wycofał się W. Schmidt, a jego udziały przejął syn W. Gubrynowicza, Kazimierz. Rok później zmienił się szyld firmy na „Gubrynowicz i Syn”. W tym czasie działalność księgarni i wydawnictwa mocno osłabła. W 1935 roku księgarnię i skład nut nabył Aleksander Krawczyński, ale prowadził ją nadal pod dawną nazwą. W czasie wojny (1914–1918) firma zawiesiła działalność i po wojnie już jej nie wznowiła²⁴.

Zachowany znak własnościowy świadczy o tym, że został odbity po roku 1909, kiedy firma przeszła na własność ojca i syna Gubrynowiczów.

24 *Gubrynowicz i Schmidt*, [w:] *Encyklopedia wiedzy o...*, szp. 847–148.

Antoni Dąbrowski, *Kazanie na poświęcenie kościoła*, Warszawa: w Drukarni St. Niemiry Synów, 1897.



Znak własnościowy firmowy w postaci prostokątnej pieczęci ze ściętymi narożnikami o wymiarach 22 × 8 mm, odbity fioletowym tuszem na dolnym marginesie okładki wierzchniej, poniżej adresu wydawniczego.

FELIKS WEST (1846–1946), księgarz, wydawca, właściciel drukarni. Zaczynał jako pracownik księgarni w Brodach. Później, w roku 1871, przeniósł się do Lwowa. W 1873 roku wrócił do Brodów. Po poślubieniu najmłodszej córki właściciela księgarni, J. Rosenheima, osiadł tam na stałe. W roku 1882 przejął od teścia księgarnię wraz z wypożyczalnią książek. Po roku 1885 zaczął prowadzić firmę pod własnym nazwiskiem. Trzy lata później odkupił od Rosenheima także drukarnię i rozwinął działalność wydawniczą. Drukował podręczniki, literaturę młodzieżową, literaturę piękną. Dbał o jakość edytorską i szatę graficzną swoich wydawnictw. Opublikował wiele katalogów nakładowych, sortymentowych i antykwarycznych. Firma Feliksa Westa najprężniej działała do pierwszej wojny światowej. W 1912 roku otworzył we Lwowie centralę sprzedaży własnych wydawnictw, która szybko przekształciła się w księgarnię. Firma pełniła też rolę ośrodka kolportażu książek zakazanych na terenie Królestwa Polskiego. Drukarnia w Brodach była wielokrotnie odznaczana za jakość wydawanych publikacji. Do rozwoju firmy przyczynili się synowie właściciela, Wilhelm Antoni i Feliks Jan. Od 1920 roku jedynym właścicielem wszystkich oddziałów został Feliks Jan. Pierwsza wojna światowa przyniosła wiele zniszczeń. Po śmierci Feliksa Jana, West senior znów objął kierownictwo w księgarni, którą prowadził do wybuchu drugiej wojny światowej. W 1944 roku został zmuszony do opuszczenia Brodów i przeniósł się do Lwowa. Później przeprowadził się

do wnuka do Kłęczan, gdzie mieszkał do śmierci. Był wielce zasłużonym księgarzem, niejednokrotnie odznaczanym²⁵.

* * * *

Zachowane znaki własnościowe na dawnych drukach pozwalają, choć w części, na prześledzenie drogi konkretnej publikacji. Mogą też być pomocne przy badaniach historycznych dotyczących różnych podmiotów, tak instytucji jak i osób prywatnych. Stąd jak najbardziej ma sens troska o zabezpieczanie takich znaków jak również podejmowanie prób nie tylko badania poszczególnych proveniencji, ale i przybliżania wiedzy na temat pierwotnych właścicieli, którzy zostawili swój ślad na różnych egzemplarzach książek czy dokumentów.

25 S. Sierotwiński, *West Feliks*, [w:] *Słownik pracowników książki polskiej...*, s. 945–946.

**THE SELECTED OWNERSHIP MARKS OCCURRING
IN THE BOOKS OF THE NINETEENTH-CENTURY
COLLECTION IN THE LIBRARY OF THE THEOLOGICAL
AND PASTORAL INSTITUTE AND THE SEMINARY
OF RZESZÓW**

Summary

Marks of ownership traced in the books are valuable, but often underestimated source of historical knowledge. In the books of the nineteenth-century collection in the Library of the Theological and Pastoral Institute and the Seminary of Rzeszów there are many of interesting marks of ownership in form of stamps and labels that say much about former owners. The examination of such marks allows to deepen our knowledge about them.

Słowa kluczowe: znaki własnościowe, pieczęcie, książka XIX-wieczna, Biblioteka Instytutu Teologiczno-Pastoralnego i Wyższego Seminarium Duchownego w Rzeszowie

Key words: ownership marks, seals, nineteenth-century book, Library of the Theological and Pastoral Institute and Seminary of Rzeszów