

---

# Województwo pomorskie

---

Ochrona Zabytków 2/3 (7), 211-214

---

1949

Artykuł został zdigitalizowany i opracowany do udostępnienia w internecie przez **Muzeum Historii Polski** w ramach prac podejmowanych na rzecz zapewnienia otwartego, powszechnego i trwałego dostępu do polskiego dorobku naukowego i kulturalnego. Artykuł jest umieszczony w kolekcji cyfrowej [bazhum.muzhp.pl](http://bazhum.muzhp.pl), gromadzącej zawartość polskich czasopism humanistycznych i społecznych.

Tekst jest udostępniony do wykorzystania w ramach dozwolonego użytku.



Ryc. 163. Pasłęk, brama miejska.

wego gmachu w ten sposób, by nie ucierpiało na tym piękno zabytkowej architektury. Przy tej okazji będzie można oczyścić zamek z nowszych poniemieckich dobudówek, których spalone mury szpecą zamek.

*Zbigniew Remski*

#### WOJEWÓDZTWO POMORSKIE

Krajobraz zabytków na obszarze województwa pomorskiego nie uległ wskutek działań wojennych zasadniczym zmianom. Ocalały w nim przede wszystkim wielkie zespoły historyczno-architektoniczne jak w Toruniu, Chełmnie, Włocławku, Nowem Mieście, Brodnicy, Bydgoszczy, Lubawie, Nieszawie. Na ok. 600 obiektów zabytkowej architektury całkowicie zniszczonych zostało 15-cie (w tym 6 kościołów drewnianych z XVII i XVIII w.), a 82 obiekty (przeważnie sakralne) doznały mniejszych uszkodzeń (od 2—50%) lub większych zniszczeń (od 50—90%). W tych ostatnich mieszczą się duże skupiska zabytków Grudziądz (34) i mniejsze w Chojnicach (4) i Świeciu (2). W skali zniszczeń wysokoprocentowych (na miarę znanych dewastacji innych miast polskich) Grudziądz zajmował pierwsze miejsce; jego gotycka (z XIII/XIV/XV w.) fara p. w. św. Mikołaja, wielki blok 25 spichrzy nad Wisłą, (z XIV—XVIII w.), barokowy kościół oo. Jezuitów (z l. 1648—1715), gotycki (w zrębce murów) kościół p. w. św. Ducha wraz z d. klasztorem Benedyktynek i pałacem Opaterek (z XVII/XVIII w.) zostały wraz z innymi budynkami o cha-



Ryc. 164. Pasłęk. Ratusz przed zniszczeniem.



Ryc. 165. Morąg. Ratusz po zniszczeniu. (Fot. Z. Rewski).

rakterze zabytkowym zrujnowane zarówno w murach przez bombardowanie i spalone w dachach, a charakterystyczna na Górze Zamkowej, dominującej nad miastem, wieża „Klimek“ wraz z d. ruinami zamkowymi (z XIII w.), wysadzona w powietrze zniknęła ze starego grodu. Chojnice straciły d. zbór barokowy (z 1742 r.), a między innymi zabytkami w znacznym stopniu uszkodzonymi jak gotycka brama Człuchowska (z XIV w.) i barokowy kościół pojezuicki z d. kolegium (z l. 1755 i 1742); największą dezolację wykazywał kościół parafialny p. w. św. Jana Chrzciciela, gotyk z XIV w. Największemu ze wszystkich wymienionych obiektów zniszczeniu uległ kościół parafialny p. w. św. Stanisława w Świeciu, pochodzący z XV w. z późniejszymi nawarstwieniami gotycko-renesansowymi (z XVI w.) i polichromowanym stropem drewnianym (z XVII w.). W sumarycznym rejestrze strat wymienić należy kościół p. w. św. Ignacego wraz z kolegium oo. Jezuitów w Bydgoszczy (o typie polskiego baroku z 1658 r.), świadomie a doszczętnie (aż do fundamentów) rozebrany przez okupanta niemieckiego.

W ogólnym obrazie strat i zniszczeń spowodowanych działaniami wojennymi nie można pominąć destrukcji powstałych przez dłużej brak pieczy nad zabytkami na terenie wcielonym przez okupanta do „Reichu“. W tej dziedzinie tj. braku jakiegokolwiek ochrony zabytków i ich konserwacji ujawniła się wyraźnie polityka hitlerowskich rządów, doprowadzająca dokumenty kultury do stanu barbarzyńskiego zaniedbania lub ich unicestwienia.

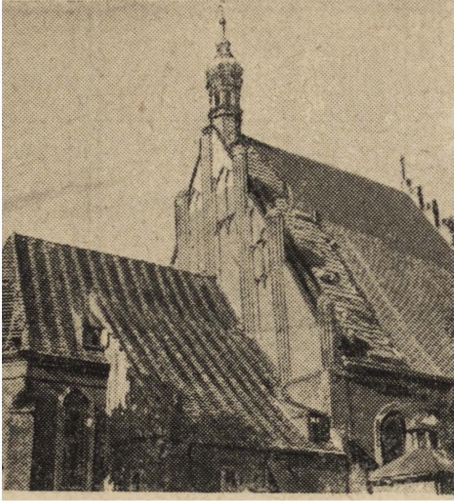
W okresie pięcioletniej działalności urzędu konserwatorskiego (kreowanego dla województwa pomorskiego w połowie 1945 r.) osiągnięto w dziedzinie odbudowy i zabezpieczenia zabytków nieruchomości rezultaty, jakie podaje załączona tabela.

Oprócz prac nad odbudową w tabeli wymienionych zabytków przeprowadzono roboty konserwacyjne przy 45 obiektach zabytkowej architektury, w której figurują tego rodzaju budynki jak kościoły romańskie (z XII—XIII w.) w Krużwicy, Kościelcu, Inowrocławiu, gotycki

(z XIV w.) kościół pocysterski w Koronowie, kościoły: bydgoskie z XV i XVI w., lubawskie z XIV i XVII w., niezawskie z XIV i XV w., Nowego Miasta z XIV w., Radomina z XV w., Więcborka z końca XVIII w., Starogrodu chełm. (z poł. XVIII w.), zamek (z XIV—XVI) w Golubiu, że wymienimy tylko najważniejsze pozycje pod względem artystyczno-zabytkowym, do których należy zasługujący na osobną wzmiankę Ratusz Staromiejski w Toruniu, w którym przeprowadzono dotychczas szereg prac konserwacyjnych i adaptacyjnych dla mieszczącego się w nim muzeum, przy czym odkryto kilka nieznanych elementów jak d. schody na wieżę, maswerki jej wnek dekoracyjnych i in. Z odkrywczych prac wymienić należy przede wszystkim dwie również w Toruniu tj. w prezbiterium bazyliki św. Jana, gdzie prowadzono (przerwane wybuchem wojny w 1939 r.) roboty murarskie i malarskie, które doprowadziły m. in. do przywrócenia wnętrza pierwotnego wyglądu (ścian licowanych surową malowaną cegłą i otworów okiennych z maswerkami ze sztucznego kamienia) oraz do odsłonięcia spod warstw tynku figuralnych malowideł (z XIV w.) na ścianie ołtarzowej (św. Jan Ewangelista i św. Jan Chrzciciel), malowanych medalionów i żeber sklepiennych wraz z polichromowanymi zwornikami na sklepieniu oraz do odczyszczenia i utrwalenia wielkiego obrazu ściennego z Ukrzyżowaniem i szeroko ujętym programem ikonograficznym (z 1582/4 r.). Drugim osiągnięciem w zakresie odkrywczych prac konserwacyjnych były poszukiwania na terenie po zburzonej (w ub. r.) gazowni miejskiej u wylotu nowego mostu, a opodal znanej Krzywej Wieży, gdzie wydobyto znaczne fragmenty średniowiecznych murów obronnych, fundamenty wież i barbakanu, pozwalające na „idealną“ rekonstrukcję najbardziej interesującej części d. fortyfikacji miasta (zburzonych częściowo na pocz. XVIII i w drugiej poł. XIX w. wraz z bramami starotoruńską i chełmińską). Uporządkowanie, po przeprowadzeniu niwelacji całego terenu, obecnie wykopaliskowego i zagospodarowanie przestrzenne wraz z ukształtowaniem architekto-

Miejscowość	Obiekt	Materiał zabytku	Wiek	Kubatura	Kwadratura odbudowanych dachów w rzucie poziomym
Grudziądz	Spichrze	cegła, dachówka, gonty	XIII—XVIII	ok. 50241 m <sup>3</sup>	1436 m <sup>2</sup>
„	Kościół św. Mikołaja	cegła, dachówka	XIII—XV	19701 m <sup>3</sup>	945 m <sup>2</sup>
„	Pałac Opaterek	cegła, dachówka	XVII—XVIII	ok. 2500 m <sup>3</sup>	277 m <sup>2</sup>
„	Kościół oo. Jezuitów	cegła, dachówka	1648—1715	ok. 6400 m <sup>3</sup>	570 m <sup>2</sup>
„	Mury miejskie obronne	cegła	XIII—XIV	ok. 20 ml	—
Chojnice	Kościół św. Jana Chrzcic.	cegła, dachówka	XIV	17996 m <sup>3</sup>	947 m <sup>2</sup>
Świecie	Kościół św. Stanisława bpa	cegła	XV/XVI	9181 m <sup>3</sup>	550 m <sup>2</sup>
Bydgoszcz	Spichrze	cegła, dachówka, drzewo	XVII	4250 m <sup>3</sup>	580 m <sup>2</sup>
„	Kościół św. Marcina i Mikołaja	cegła, dachówka	XV	8830 m <sup>3</sup>	967 m <sup>2</sup>
„	Mury miejskie obronne	cegła	XIV/XV	40 m <sup>3</sup>	—
Chełmno	Mury miejskie obronne	cegła	XIII/XIV	2270 ml	—
Chełmża	Kościół katedralny św. Trójcy	cegła, dachówka	XIII/XIV	26728 m <sup>3</sup>	1800 m <sup>2</sup>
Podgórz-Toruń	Kościół poreformacki św. Piotra i Pawła i klasztor	cegła, dachówka	XVII	9835 m <sup>3</sup>	1250 m <sup>2</sup>
Brodnica	Kościół św. Katarzyny — wicza	blacha miedziana	XIV/XV	—	132 m <sup>2</sup>
Leśno	Kościół św. Krzyża	drzewo	XVII	2625 m <sup>3</sup>	160 m <sup>2</sup>
Lubawa	Kościół św. Barbary	drzewo	1779	1160 m <sup>3</sup>	128 m <sup>2</sup>
Swornegacie	Kościół św. Barbary	drzewo	1742	824 m <sup>3</sup>	141 m <sup>2</sup>
Borzyszkowy	Kościół św. Marcina	drzewo	1722	1675 m <sup>3</sup>	272 m <sup>2</sup>
Pieranie	Kościół św. Mikołaja	drzewo	XVIII	940 m <sup>3</sup>	148 m <sup>2</sup>

Tab. odbudowy i zabezpieczenia zabytków nieruchomych na terenie woj. pomorskiego.



Ryc. 166. Bydgoszcz. Fara św. Marcina i św. Mikołaja.



Ryc. 167. Świecie. Kościół św. Stanisława. (Fot. L. Torwirt).

nicznym przyniesie miastu oprócz dokumentu historycznego, ważny element widokowo-urbanistyczny. Prace te wraz z podobnymi przy konserwacji średnio-wiecznych murów miejskich w Bydgoszczy, Chełmnie, Chojnicach i Brodnicy prowadzą do powiązania urbanistyczno-

zabytkowych problemów z nowoczesnym planowaniem przestrzennym, uwzględniającym dezyderaty historycznej dokumentacji w pozostałych obiektach zabytkowych, sięgających XIII i XIV w.

J. R.

## RÉSUMÉS FRANÇAIS

### PROGRAMME D'ÉTUDES POUR L'EXAMEN DES ORIGINES DE L'ÉTAT POLONAIS

Il va y avoir bientôt mille ans que la Pologne a fait son apparition en histoire. En vue de célébrer cet anniversaire, on a entrepris des travaux d'examen qui ont pour but mettre en lumière les origines de notre histoire.

L'essentiel est d'insister sur la nécessité d'opérer une révision des méthodes d'examen employées jusqu'à présent, ainsi que d'éliminer les opinions de la science étrangère qui voulait expliquer la genèse de l'État des Piast par l'exercice de facteurs étrangers. Vont collaborer à ces travaux les représentants de la préhistoire, de l'histoire, ainsi que ceux

des sciences qui s'y rattachent, telles l'histoire de l'art, l'architecture, la linguistique, etc.

Le programme du millénaire polonais comporte deux séries principales de travaux d'examen: la série archéologique et la série historique. C'est aux préhistoriens que revient la tâche d'étendre les sources aux faits les plus anciens. D'où la nécessité d'examiner avant tout les châteaux-forts en tant que vestiges des centres du pouvoir des clans ou de l'État. La conférence préliminaire a fixé la liste des principaux points à étudier.

Les recherches historiques auront pour but d'acquérir les sources écrites nouvelles et de rendre accessibles celles qui sont déjà connues. On projette, en conséquence de publier les sources écrites de