

DANUTA BANASZAK
ARKADIUSZ TABAKA
Muzeum Pierwszych Piastów na Lednicy
Wczesnopiastowska Rezydencja na Ostrowie Lednickim
Studia Lednickie XVI (2017)

Znalezisko brązowej pobocznicy wędzidła z Ostrowa Lednickiego

Abstrakt: Artykuł dotyczy odkrytego na Ostrowie Lednickim fragmentu brązowej pobocznicy wędzidła. Przybliża kontekst znaleziska i jego charakter. Zawiera szczegółowy opis przedmiotu (wraz z analizą składu metalu) oraz jego bogatej symboliki.

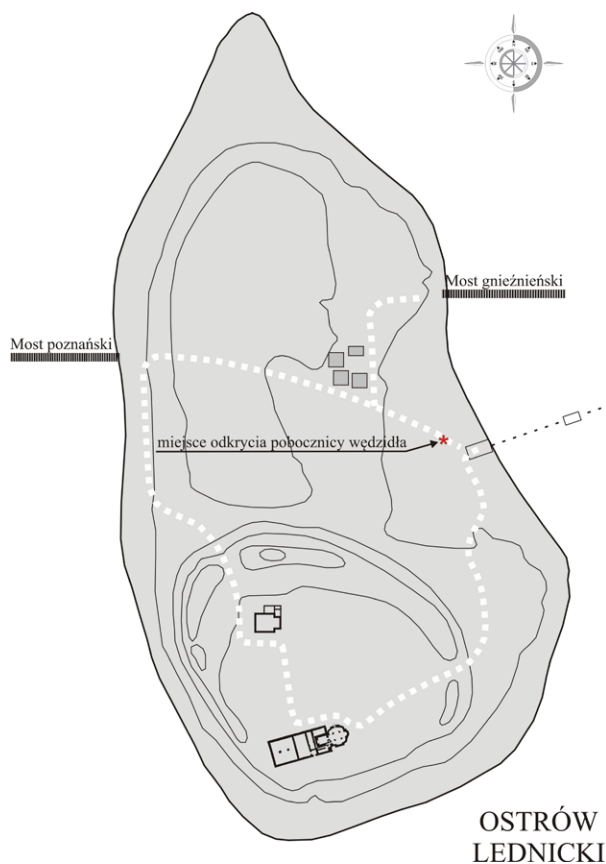
Słowa kluczowe: Ostrów Lednicki, wczesne średniowiecze, oporządzenie jeździeckie, smok, bazyliszek

Abstract: This paper discusses a fragment of a bronze horse bit cheekpiece discovered at Ostrów Lednicki, the context of the find and its characteristics. It provides a detailed description of the item (along with an analysis of the metal composition) and its rich symbolism.

Keywords: Ostrów Lednicki, Early Middle Ages, horse tack, dragon, basilisk

Realizacja projektu modernizacji i rozbudowy rezerwatów archeologicznych wchodzących w skład Muzeum Pierwszych Piastów na Lednicy (Ostrów Lednicki, Giecz, Grzybowo) z funduszy Wielkopolskiego Regionalnego Programu Operacyjnego połączona była również z nadzorami archeologicznymi na Ostrowie Lednickim i na terenie tzw. Małego Skansenu (wschodni brzeg jeziora Lednica — przy Ostrowie Lednickim).

Nadzory archeologiczne na Ostrowie Lednickim objęły kilkanaście punktów, w tym modernizację sieci drożnej. Prace polegały na zebraniu przy użyciu sprzętu mechanicznego darni i warstwy humusowej o miąższości około 0,2 m i szerokości 2,5 m. W związku z tym wytyczono 103 wykopy o średniej długości około 10 m każdy oraz cztery wykopy kwadratowe o wymiarach od około 5 × 5 do 10 × 10 m.

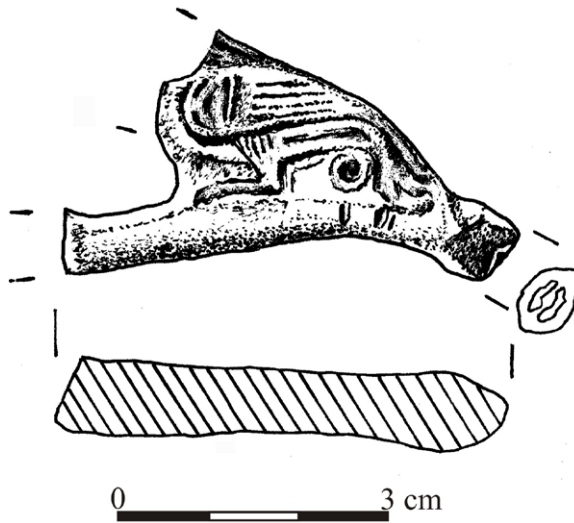


Ryc. 1. Ostrów Lednicki. Miejsce odkrycia poboczniczy wędzidla; oprac. Arkadiusz Tabaka
 Fig. 1. Ostrów Lednicki. The findspot of the horse bit cheekpiece; elaborated by Arkadiusz Tabaka

W trakcie nadzorów zarejestrowano siedem obiektów nieruchomości (paleniska i bruki kamienne), 222 zabytki wydzielone, 11 309 fragmentów ceramiki, 3 309 fragmentów kości zwierzęcych oraz 42 fragmenty polepy [BANASZAK, TABAKA 2010].

Podczas sprawdzania hałdy ziemi przy wykopie N61/10 (ryc. 1), doszło do interesującego odkrycia niewielkiego przedmiotu — zinterpretowanego jako fragment poboczniczy wędzidla (ryc. 2–3). Jest to odlany z brązu (ryc. 4, tab. 1¹) przedmiot o kształcie zbliżonym do trójkąta. Dwie dłuższe krawędzie (dolna i górna) są łagodnie łukowato wygięte ku górze, krótsza została odłamana. Dolna krawędź ma kształt wałeczka o przekroju owalnym. Zachowany koniec w miejscu styku krawędzi górnej i dolnej jest pogrubiony, dwustronnie bocznie ukośnie ścięty — przypomina stylizowaną główkę węża. Drugi — odłamany — koniec

¹ Autorzy dziękują Panu Profesorowi Przemysławowi Niedzielskiemu i jego współpracownikom z Zakładu Chemii Analitycznej Wydziału Chemii UAM w Poznaniu za wykonanie badań składu metalu.



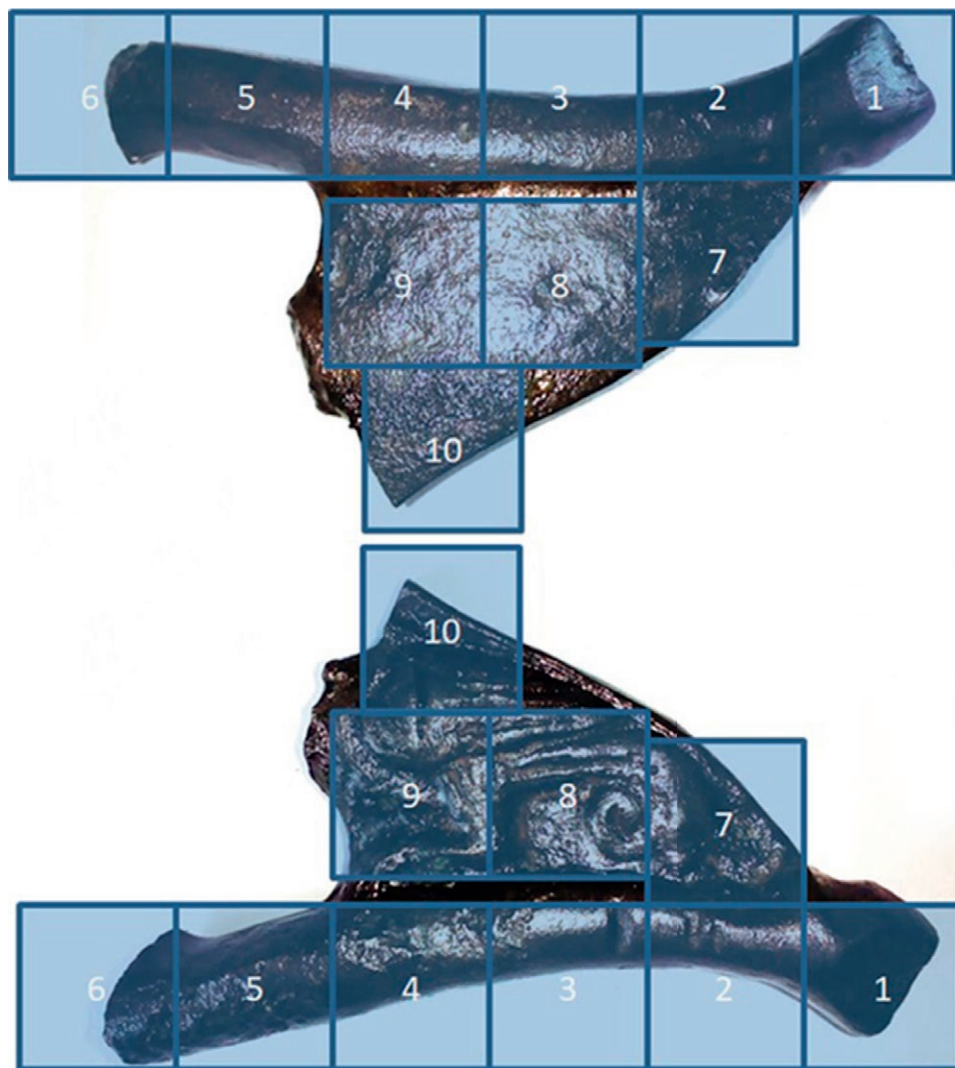
Ryc. 2. Pobocznicza wędzidła; rys. Dorota Jagłowska
 Fig. 2. Horse bit cheekpiece; drawn by Dorota Jagłowska



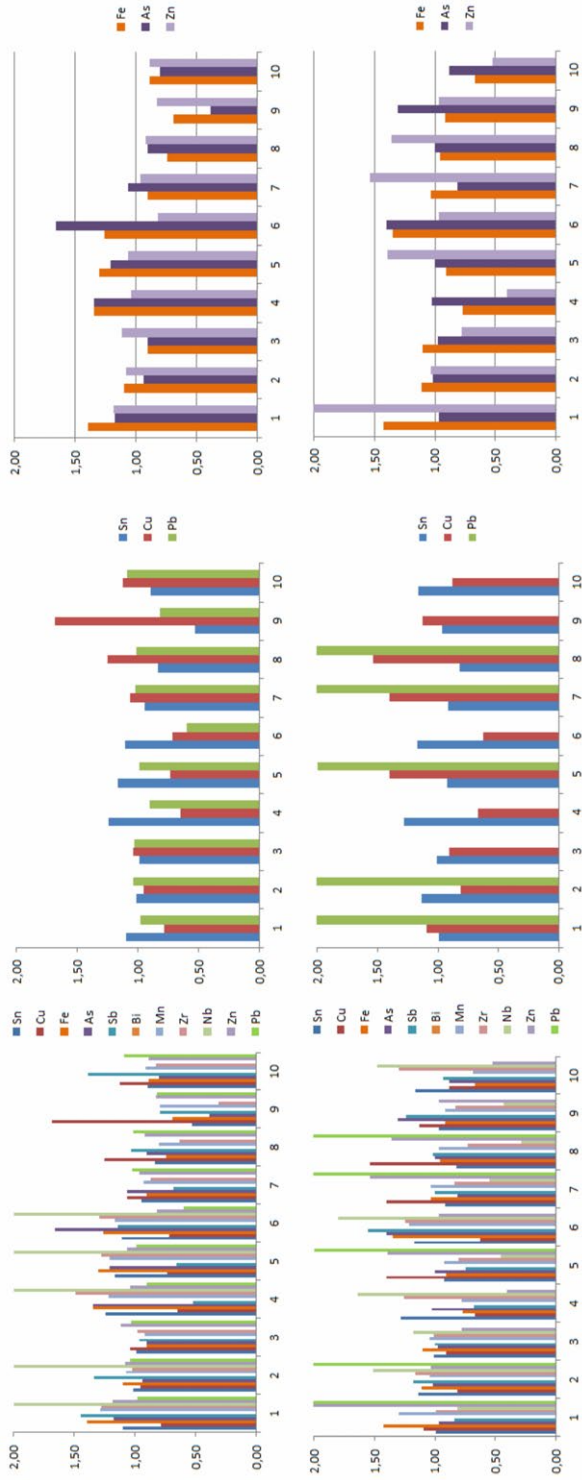
Ryc. 3. Pobocznicza wędzidła; fot. Mariola Józwickowska
 Fig. 3. Horse bit cheekpiece; photo by Mariola Józwickowska

dolnej krawędzi po stronie wewnętrznej jest lekko wygięty ku górze. Prawdopodobnie jest to początek drugiej części będącej lustrzanym odbiciem zachowanej płytki. Na jej powierzchni zewnętrznej widoczny jest fragment reliefu: część tułowia, skrzydło, ogon i łapa siedzącego smoka lub bazyliuszka². Ma on zwinięte, przylegające do boku skrzydło i długi węzowy ogon z rozdzielającym się na trzy części końcem. Jedna z nich jest spiralnie zwinięta pod tylną częścią tułowia. Wymiary zachowanego fragmentarycznie przedmiotu wynoszą: długość 5,31 cm, szerokość 2,47 cm, grubość 0,35 cm, grubość z reliefem 0,55 cm.

² Autorzy dziękują Panu Profesorowi Jarosławowi Jarzewiczowi z Instytutu Historii Sztuki Wydziału Historycznego UAM w Poznaniu za życzliwość i konsultacje.



Ryc. 4. Wyniki mapowania składu pierwiastkowego obiektu techniką XRF (zawartość względna w odniesieniu do mediany). Komentarz: skład obiektu nie jest jednorodny, najbardziej wyróżniają się fragmenty B3, B4, B9 i B10; oprac. Przemysław Niedzielski
 Fig. 4. Results of XRF mapping of elemental composition of the artefact (relative content in relation to the median). Comment: the composition of the item is inhomogeneous, fragments B3, B4, B9 and B10 stand out the most; elaborated by Przemysław Niedzielski



Ryc. 4a. Wykresy analiz metaloznawczych
 Fig. 4a. Bar charts showing the results of metal content analyses

Tabela 1. Wyniki analizy składu pierwiastkowego obiektu techniką ICP-OES po rozтворzeniu fragmentu 0,0772 g wodą królewską (zawartość w % wagowych)

Table 1. Results of the ICP-OES analysis of the elemental composition analysis of the artefact after dissolution of the fragment with 0.0772 g of aqua regia (content in weight percent)

Cu	61,4 ± 4,6	Fe	0,09	Cs	0,01	Mo	<0,01	V	<0,01	Be	<0,01	Rb	<0,01
Sn	12,6 ± 3,8	Pd	0,09	Sb	0,01	Co	<0,01	Mn	<0,01	Al	<0,01	Sr	<0,01
Pb	5,8 ± 1,5	Te	0,07	Rh	0,01	Sc	<0,01	Ir	<0,01	Ce	<0,01	Ta	<0,01
Na	0,86	Ni	0,05	Sm	<0,01	Mg	<0,01	Cd	<0,01	Cr	<0,01	Tb	<0,01
Ca	0,72	Ge	0,04	Ga	<0,01	Hg	<0,01	Li	<0,01	Er	<0,01	Tm	<0,01
Th	0,71	Ag	0,02	Hf	<0,01	Re	<0,01	B	<0,01	Eu	<0,01	U	<0,01
Ho	0,29	Zn	0,02	Lu	<0,01	Dy	<0,01	Pr	<0,01	In	<0,01	W	<0,01
As	0,21	Tl	0,02	Se	<0,01	Ru	<0,01	Ba	<0,01	La	<0,01	Y	<0,01
K	0,19	Bi	0,01	Au	<0,01	Ti	<0,01	Nd	<0,01	Os	<0,01	Zr	<0,01
S	0,19	Nb	0,01	Yb	<0,01	Pt	<0,01	Gd	<0,01	P	<0,01		

Źródło: na podstawie badań własnych oprac. Przemysław Niedzielski; podane pierwiastki stanowią 82±9 % masy obiektu, pozostałe składniki nie zostały ilościowo oznaczone. Łącznie wykonano ponad 360 analiz.

Source: elaborated by Przemysław Niedzielski based on his own research; the given elements constitute 82±9 % of the artefact mass; other components were not quantified. In total, over 360 analyses were carried out.

Wędzidła odkrywane na Ostrowie Lednickim i w wodach jeziora Lednica (na liniach mostów i w ich pobliżu) należą w większości do form dwuczłonowych typu I wg A. Nadolskiego [1954; porównaj też: TOKARSKI 2000, s. 87 i nast.; GÓRECKI 2001, s. 145 i nast.; KAŻMIERCZAK 2014, s. 144 i nast.]. W przypadku opisywanego znaleziska z podgrodzia mamy do czynienia z fragmentem pobocznicy typu II wg A. Nadolskiego [1954, s. 87 i nast.] i III wg A. Kirpičnikova [1973, s. 16]. Wędzidła tego typu mają łukowato wygięte lub proste tzw. pobocznice (wąsy) i często bywają bogato ornamentowane (guzy, szyszki), niekiedy dodatkowo inkrustowane srebrem (np. datowane na XI wiek wędzidło z inkrustowanymi srebrem pobocznicami z Nowogrodu <https://cont.ws/@fenol/207769>). Odkrywane są w Europie Wschodniej, od północnych terenów nadczarnomorskich po Litwę i ziemie zajmowane przez Prusów, i dalej w Skandynawii [CABALSKA 1970, s. 14 i nast.; KIRPIČNIKOV 1973, s. 16; PEDERSEN 1997, s. 123 i nast.; KOTOWICZ 2013, s. 72; WILLIAMS 2013, s. 110, ryc. 55, s. 111, ryc. 57]. Formy te występują w X–XIII wieku, lecz w większości wypadków datuje się je na XI–XII stulecie [NADOLSKI 1954, s. 88; KIRPIČNIKOV 1973, s. 16; GRUSZKA, MICHALAK 2007, s. 191 i nast.; KOTOWICZ 2007, s. 55; 2013, s. 72 i nast.].

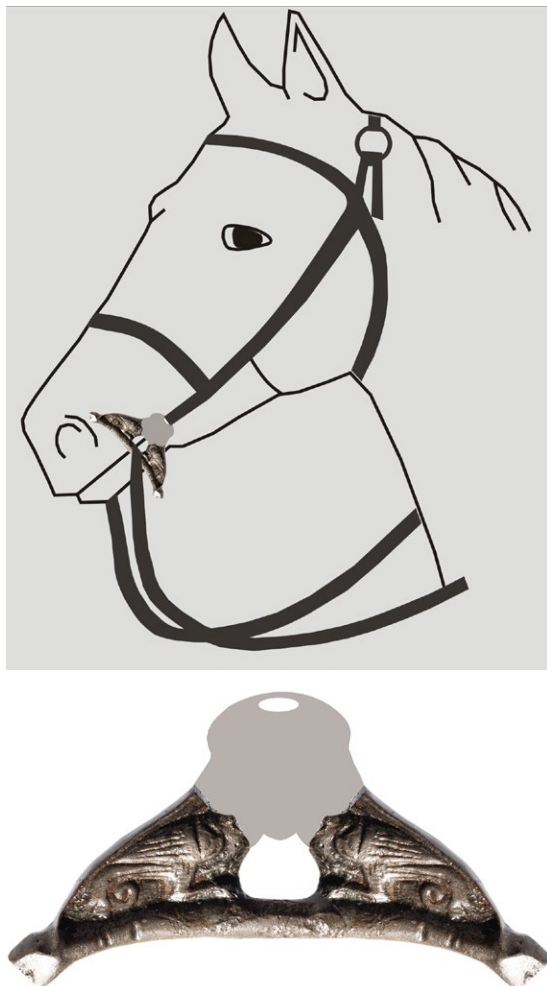
Odkryte w Polsce wędzidła tego typu posiadają wąsy w formie prostego lub łukowato wygiętego pręta [por. np. WACHOWSKI 1984, s. 68, ryc. 49.i; KOTOWICZ 2007, s. 59, ryc. 6.3]. Egzemplarz z Ostrowa Lednickiego ma dodatkowo odlaną wspólnie z wąsem płytkę³, na której umieszczono relief przedstawiający smoka⁴ [por. m.in. https://en.wikipedia.org/wiki/Aberdeen_Bestiarium#/media/File:Perindens.jpg; <http://albumromanski.pl/album/san-quirico-dorcia-kolegiata-z-xii-wieku>] lub bazyliuszka [por. m.in. <http://www.abdn.ac.uk/bestiary/translat/66r.hti>]. Niestety, jego fragmentaryczne zachowanie uniemożliwia jednoznaczne określenie wizerunku mitycznego stworzenia (brak szyi i głowy wyobrażonego na nim „zwierzęcia”).

W sztuce średniowiecznej smok to stworzenie o ciele węża lub morskiego potwora, posiadające ogromną paszczę, łapy (czasem przypominające potężne ptasie szpony), parę skrzydeł oraz długi wężowy ogon, który niekiedy jest na końcu rozdzielony. Podobnie przedstawiany bywał też bazyliuszek, główną zaś różnicę w relacji do wyobrażenia smoka można zaobserwować w wyglądzie górnej partii jego ciała — bazyliuszek posiadał ptasią (kogucią) głowę.

Te dwa legendarne i fantastyczne potwory mają również bogatą i w niektórych przypadkach dość zbliżoną do siebie symbolikę. Uosabiają zło, grzech, diabła, ale też strażnika ukrytych skarbów, złota i świętości [KOPALIŃSKI 1990, s. 18 i nast., s. 391 i nast.; OESTERREICHER-MOLLWO 1992, s. 15, 147 i nast.; FORSTNER 2001, s. 307; CIRLOT 2012, s. 78, 376 i nast.]. W sztuce romańskiej motyw smoka

³ Podobny fragment pobocznicy wędzidła (z innym ornamentem) znajduje się w zbiorach Izby Pamiątek Regionalnych w Kórniku-Bninie. Dziękujemy Kustoszowi Izby, dr. Kazimierzowi Krawiarzowi, za informacje o znalezisku.

⁴ Bardzo podobny wizerunek smoka umieszczony został na brązowej, połączanej tarczy odkrytej w Perkowie, pow. wolsztyński, datowanej na przełom XI i XII wieku [BARTKOWIAK, PAWLAK, STEMPIN 2009, s. 55, ryc. II.12.62, s. 79].



Ryc. 5. Przepuszczalna rekonstrukcja pobocznicy i przykład jej zastosowania; oprac. Arkadiusz Tabaka

Fig. 5. Probable reconstruction of the horse bit cheekpiece and an example of its use; elaborated by Arkadiusz Tabaka

wykorzystywano przy zdobieniu kolumn, świeczników lub rękopisów, co symbolizowało klęskę szatana, a jego wizerunek noszony podczas procesji wyrażał tryumf Chrystusa [KOPALIŃSKI 1990, s. 393; FORSTNER 2001, s. 308]. Wyobrażenie bazyliuszka oznaczało niekiedy bezwzględną władzę królewską [KOPALIŃSKI 1990, s. 18].

Można sądzić (określając ramy chronologiczne na XI–XII wiek), że odkryta na Ostrowie Lednickim pobocznicą mogła należeć do człowieka o wysokiej randze społecznej. Świadczą o tym zarówno materiał, z którego ją wykonano, forma oraz jakość wykonania, jak i bogata symbolika zdobiącego ją wizerunku związana z tryumfem i władzą.

Nie można dokładnie określić, kiedy i w jaki sposób pobocznica trafiła na Ostrów Lednicki, jednak jest to kolejny, obok zakończenia rękocyfry nahajki [TABAKA 2013, s. 163 i nast.], wysokiej klasy przedmiot pochodzenia wschodniego związany z oporzędzeniem jeździeckim odkryty w obrębie tej wyspy.

Bibliografia

BANASZAK D., TABAKA A.

2010 Sprawozdanie z nadzoru archeologicznego prac budowlanych związanych z rozbudową rezerwatu archeologicznego na Ostrowie Lednickim (maszynopis w Archiwum MPPL).

BARTKOWIAK Z., PAWLAK P., STEMPIN A.

2009 Katalog zabytków archeologicznych [w:] Tu powstała Polska. Katalog wystawy stałej w Muzeum Archeologicznym w Poznaniu, red. M. Brzostowicz, A. Stempin, Poznań, s. 70–79.

CABALSKA M.

1970 Wędzidła z pobocznkami z wielowarstwowych stanowisk wczesnośredniowiecznych, WA, t. 35, z. 1, s. 14–20.

CIRLOT J.E.

2012 Słownik symboli, Kraków.

FORSTNER D.

2001 Świat symboliki chrześcijańskiej. Leksykon, Warszawa.

GÓRECKI J.

2001 Gród na Ostrowie Lednickim na tle wybranych ośrodków grodowych pierwszej monarchii piastowskiej, Poznań.

GRUSZKA B., MICHALAK A.

2007 Podstawy datowania pobocznicy wędzidła z Sulechowa, AMM, t. 3, s. 191–200.

KĄZMIERCZAK R.

2014 Elementy rzędu końskiego i oporzędzenia jeździeckiego [w:] Wczesnośredniowieczne mosty przy Ostrowie Lednickim, t. 2: Mosty traktu poznańskiego, red. A. Kola, G. Wilke, Kraków, s. 140–152.

KIRPIČNIKOV A.

1973 Snarāženie vsadnika i verchovogo konā na Rusii IX–XIII vv., Archeologija SSSR. Svod archeologičeskich istočnikov, t. E1–36, Leningrad.

KOPALIŃSKI W.

1990 Słownik symboli, Warszawa.

KOTOWICZ P.N.

2007 Problematyka „zaczyska” w Mymoniu w świetle zabytków archeologicznych ze zbiorów Muzeum Historycznego w Sanoku, Seminarium Trepczańskie, s. 51–67, Sanok.

KOTOWICZ P.N.

2013 Broń i oporządzenie jeździeckie [w:] Sutiejsk. Gród pogranicza polsko-ruskiego z X–XIII wieku. Studium interdyscyplinarne, red. J. Kalaga, Warszawa–Pętkowice, s. 62–75.

NADOLSKI A.

1954 Studia nad uzbrojeniem polskim w X, XI i XII w., Łódź.

OESTERREICHER-MOLLWO M.

1992 Leksykon symboli, Warszawa.

PEDERSEN A.

1997 Weapons and riding gear in burials — evidence of military and social rank in 10th century Denmark? [w:] Military Aspects of Scandinavian Society in a European Perspective, AD 1–1300, ed. by A.N. Jørgensen, B.L. Clausen, Copenhagen, s. 123–135.

TABAKA A.

2013 Znaleźisko ozdobnego zakończenia rękojeści wczesnośredniowiecznej nahajki z Ostrowa Lednickiego, AP, t. 58, z. 1–2, s. 163–170.

TOKARSKI W.

2000 Militaria — broń miotająca, obuchowa i drzewcowa oraz elementy rzędu końskiego i oporządzenia jeździeckiego [w:] Wczesnośredniowieczne mosty przy Ostrowie Lednickim, t. 1: Mosty traktu gnieźnieńskiego, red. Z. Kurnatowska, Lednica–Toruń, s. 77–103.

WACHOWSKI K.

1984 Militaria z grodu na Ostrówku w Opolu [w:] Studia nad kulturą wczesnopolskiego Opolu. Militaria — wyroby bursztynowe, Wrocław–Warszawa–Kraków–Gdańsk–Łódź, s. 11–112.

WILLIAMS G.

2013 Warfare and Military Expansion [w:] Vikings: Life and Legend, ed. by G. Williams, P. Pentz, M. Wemhoff, Copenhagen, s. 76–121.

Bronze horse bit cheekpiece from Ostrów Lednicki

Summary

Construction works related to the implementation of the project of the modernisation and extension of archaeological reserves under the Museum of the First Piasts at Lednica were conducted at Ostrów Lednicki in 2010. They produced a small bronze item – a fragment of a triangular-shaped horse bit cheekpiece. Its two long edges (lower and upper) are gently arched upwards, and the shorter one was broken off. The lower edge is roller-shaped and oval in cross section. The preserved end at the contact point of the upper and lower edges is thickened, bilaterally, laterally, and diagonally bevelled (resembling a stylised snakehead). The other one, a broken off end of the lower edge, is slightly bent upwards on the inside. This

is probably the forepart of the second part, a mirror 'reflection' of the preserved plate, with relief. Visible on one of its surfaces is a fragment of the relief: part of the body, a wing, tail and paw of a sitting dragon or basilisk. It has a curled wing adhering to the side and a long snakelike tail with a three-part end. One of them is spirally rolled up under the back of the torso. The dimensions of the fragmentally preserved object are as follows: length 5.31 cm, width 2.47 cm, thickness 0.35 cm, thickness with relief 0.55 cm.

The bits discovered at Ostrów Lednicki and in the waters of Lake Lednica (along the bridges and in their vicinity) belong mostly to the two-part type I forms according to A. Nadolski. The find from the suburbium is a fragment of the type II bit according to A. Nadolski. They are believed to date from the tenth to thirteenth centuries, but in most cases they are considered to date back to the eleventh-twelfth centuries. The specimen from Ostrów Lednicki has a plate, cast along with an extended straight side, with a relief showing the dragon or basilisk.

The item provides no clue as to when exactly and how it was brought to Ostrów Lednicki. However, this is another, after the ending of a whip handle, high-class horse tack-related object of eastern origin discovered at the site.