

Monika Kordowska, Wydział Geografii i Studiów Regionalnych, Uniwersytet Warszawski
monika_kordowska11@gazeta.pl

Współczesne muzea przyrodnicze w Polsce i ich działalność

Słowa kluczowe: muzeum, muzeum przyrodnicze, funkcje muzeów przyrodniczych.

Streszczenie:

Celem artykułu jest omówienie specyfiki współczesnych muzeów przyrodniczych i ich funkcji. Samo pojęcie muzeum przyrodniczego może być różnie formułowane, co utrudnia opisanie pewnych zjawisk. Z tego powodu na potrzeby niniejszego artykułu autorka przyjęła własną definicję muzeum przyrodniczego. Pierwsza część artykułu poświęcona jest charakterystyce muzeów przyrodniczych, tj. ich lokalizacji, rodzajom kolekcji przyrodniczych i sposobach prezentacji; w drugiej z kolei opisano funkcje, jakie pełnią muzea przyrodnicze (edukacyjną, informacyjną i rozrywkową).

Przeprowadzona analiza i jej wyniki pozwalają zapoznać się ze specyfiką i działalnością muzeów przyrodniczych, ukazują zróżnicowanie tych placówek na wielu płaszczyznach: lokalizacji, zawartości zbiorów (tematyka, oryginalność), ekspozycji (sposób prezentacji zbiorów, aranżacja) i działalności (lekcje muzealne, warsztaty). Polskie muzea przyrodnicze są to placówki w większości tradycyjne, dopiero wprowadzające do prezentacji swoich kolekcji nowoczesne pomoce multimedialne. Nadal ich najważniejszą funkcją jest działalność edukacyjna, choć coraz częściej oferta turystyczna wzbogacana jest o atrakcje związane z rozrywką dla zwiedzających.

1. Wstęp

Często spotykaną i powszechnie przyjętą formą turystyki kulturowej jest turystyka krajoznawcza (poznawcza), w szczególności zaś ta, której celem są miasta, instytucje kultury lub wydarzenia kulturalne. Jedną spośród wielu instytucji kultury odwiedzanych przez turystów są właśnie muzea [Stasiak 2007, s. 7-17]. Placówki te nie tylko kolekcjonują i przechowują eksponaty pozwalając zwiedzającym na obcowanie z kulturą i historią, ale także są ich częścią [Durrans 1993, s. 125-139].

Początki polskiego muzealnictwa szacuje się na wieki XVI i XVII, kiedy to władcy i magnaci zaczęli tworzyć wartościowe kolekcje [Jędrusiak 2009, s. 36-37]. Oprócz zbierania dzieł sztuki i książek, do kolekcji zaczęły wchodzić okazy przyrodnicze, przede wszystkim zwierzęta lub ich części oraz minerały. W XIX wieku w Promnicach na miejscu starego dworku Promnitzów wzniesiono Zameczek Myśliwski, w którym prezentowano trofea myśliwskie w postaci wieńców jeleni; gromadzono tam także zwierzęta, które odpowiednio spreparowane zdobiły wnętrza pomieszczeń [Kluss, Kłosek 2010, s. 18]. Z kolei w tzw. zamku w Kórniku Tytus Działyński posiadał spory zbiór minerałów (1874 r.) – kolekcja ta miała być zaczątkiem projektowanego przez Jana Działyńskiego muzeum historii naturalnej [Kąsinowska 1998, s. 166].

Największe zmiany w muzealnictwie przyniósł przełom wieków XX i XXI. W głównej mierze przekształcenia te dotyczą zbiorów oraz sposobów ich prezentacji – poszerzyła się grupa obiektów uznawanych za warte zachowania. Również zmieniła się konwencja samych ekspozycji – zwiedzający nie są już oddzieleni od eksponatów szkłem, a w prezentacji wykorzystywane są technologie multimedialne. Ponadto nastąpiła zmiana relacji między muzeum *sensu stricto* a innymi instytucjami społecznymi przypominającymi muzea [Urry 2007, s. 191-193].

Problematyką muzealnictwa w ostatnich latach zajmowało się wielu badaczy, zarówno zagranicznych, jak i krajowych. Świadczy o tym dość obszerna lista czasopism obcojęzycznych o tematyce muzealnej, m.in. *Metropolitan Museum Journal* lub *Journal of Museum Education*. W Polsce instytucją zrzeszającą osoby zaangażowane w badania nad muzeami jest Narodowy Instytut Muzealnictwa i Ochrony Zbiorów wraz z wydawanym od 1952 roku rocznikiem *Muzealnictwo*. Turystyczny aspekt działalności muzeów w ostatnim dwudziestolecu leżał w kręgu zainteresowań takich badaczy jak m.in.: Herremann 1998; McKercher i DuCros 2002; Benediktsson 2004; Kowalczyk 1995; Stasiak 2000, 2007a; Nowacki 2009; Folga-Januszewska 2010, 2011; Mikos v. Rohrscheidt 2011.

Pomimo tego, że literatura przedmiotu jest dość obszerna, obserwuje się brak opracowań dotyczących polskich muzeów, zwłaszcza gromadzących zbiory przyrodnicze. Stan wiedzy na temat specyfiki, działalności i funkcjonowania wielu tego typu placówek jest niewielki w porównaniu z badaniami naukowymi w innych krajach (np. w Wielkiej Brytanii, Danii), czego przyczyną tkwi w ich lokalnym charakterze oraz małej objętości kolekcji, co skutkuje dużą liczbą muzeów i ich oddziałów. W 2013 roku w Polsce funkcjonowały 822 muzea i oddziały muzealne, 38 o charakterze przyrodniczym (wg formularza K-02 muzea przyrodnicze i geologiczne razem) [*Rocznik Statystyczny RP 2013*]. W rzeczywistości jest ich jeszcze więcej, a prowadzenie badań na tak licznej grupie podmiotów nie jest łatwe.

Wszystkie te obiekty zostały podzielone na kilkanaście rodzajów – Główny Urząd Statystyczny wyróżnia ich aż 16, w zależności od tego, jaki rodzaj eksponatów wystawiają. Wśród nich są m.in. muzea przyrodnicze, geologiczne, interdyscyplinarne i regionalne [www.stat.gov.pl]. Kategorie te w zależności od dyscypliny naukowej (dziedziny nauk humanistycznych, biologicznych, o Ziemi) mogą się łączyć lub rozdzielać. Tematem artykułu są szeroko rozumiane muzea przyrodnicze.

1.1. Dyskusja pojęć

Omówienie specyfiki muzeów przyrodniczych i ich funkcji wymaga uściślenia podstawowych pojęć z zakresu muzealnictwa. Dotyczy to zarówno wykładni terminu muzeum, jak również rozmaitej interpretacji definicji muzeum przyrodniczego – spośród wielu ich funkcjonujących niełatwo wybrać tę właściwą.

Międzynarodowa Rada Muzeów opisuje muzeum jako „trwale istniejącą instytucję, nie nastawioną na osiągnięcie zysku, służącą społeczeństwu i jego rozwojowi, otwartą dla publiczności, która pozyskuje, konserwuje, udostępnia i wystawia w celu badawczym, edukacyjnym lub dla rozrywki materialne i niematerialne świadectwa ludzi oraz ich środowiska” [www.icom.museum/].

Według obowiązującej w Polsce *Ustawy z dnia 21 listopada 1996 r. o muzeach*, muzeum to „jednostka organizacyjna nienastawiona na osiąganie zysku, której celem jest gromadzenie i trwała ochrona dóbr naturalnego i kulturalnego dziedzictwa ludzkości o charakterze materialnym i niematerialnym, informowanie o wartościach i treściach gromadzonych zbiorów, upowszechnianie podstawowych wartości historii, nauki i kultury polskiej oraz światowej, kształtowanie wrażliwości poznawczej i estetycznej oraz umożliwianie korzystania ze zgromadzonych zbiorów”.

Z perspektywy turystyki współczesne muzeum to placówka interaktywna, niepozwalająca zwiedzającym zostać biernymi widzami, wciągająca ich do dialogu, pobudzająca do dociekań, zadawania pytań, a także samodzielnie poszukiwania odpowiedzi [Stasiak 2006, s. 29-44]. Oprócz tego, w przygotowanej ofercie edukacyjną wplata się racjonalnie elementy emocji i rozrywki. Sam charakter muzeum zmienia się z informacyjnego na performatywny, gdzie zmianie ulega sposób komunikowania się wystaw ze społeczeństwem [Stasiak, Włodarczyk 2013, s. 26-46].

W kontekście tych definicji placówkę muzealną należy uznać za produkt turystyczny. W zaproponowanej przez J. Kaczmarka, A. Stasiaka, B. Włodarczyka (2005, s. 76) klasyfikacji

produktów turystycznych muzeum zostało zaliczone do kategorii „obiekt”. Charakteryzuje się ona występowaniem jednej, wiodącej atrakcji (ekspozycja muzealna) oraz kilku usług towarzyszących, takich jak usługi przewodnickie, gastronomiczne, sklepik z pamiątkami. Opierając się na definicji S. Medlika (1995, s. 243), który opisał produkt turystyczny *sensu stricto* (dobra i usługi nabywane przez zwiedzających) wyróżnia się cztery części składowe produktu muzeum: siedzibę, zbiory, ekspozycję i działalność.

Termin muzeum przyrodnicze jest różnie definiowany. Najprostszym opisem tego pojęcia posługuje się Główny Urząd Statystyczny w badaniach statystycznych, dla którego muzeum przyrodnicze to obiekt gromadzący okazy przyrody [www.stat.gov.pl].

Bardziej rozbudowaną definicję można znaleźć w deklaracji przyjętej z końcem lat 90. (1995) w Manchesterze. Według tego dokumentu kolekcje przyrodnicze to świadomie gromadzone zbiory, złożone z okazów biologicznych (żywych lub martwych) oraz geologicznych wraz z towarzyszącą dokumentacją i ekspertyzami naukowymi [*International Accord on the Value of Natural Science Collections*, 1995, s. 211-214].

Kodeks Etyki Międzynarodowej Rady Muzeów (ICOM) dla Muzeów za dziedzictwo naturalne przyjmuje jakikolwiek przedmiot, zjawisko przyrody lub pojęcie ważne dla nauki lub mające znaczenie duchowe dla społeczeństwa [*Code of Ethics for Museum*, 2013].

W prezentowanym artykule autorka posługuje się własną definicją muzeum przyrodniczego stworzoną na podstawie wcześniej wspomnianych i własnych obserwacji.

Muzeum przyrodnicze to instytucja, która pozyskuje, konserwuje i udostępnia zbiory, złożone z żywych lub martwych okazów przyrody może prowadzić badania naukowe z dziedziny nauk przyrodniczych; ponadto przekazuje wiedzę o zebranych zbiorach w sposób przystępny dla zwiedzających w postaci działań edukacyjnych, ale także edukacji w formie rozrywki.

2. Materiał i metody badań

Celem przeprowadzonych badań było omówienie specyfiki muzeów przyrodniczych (lokalizacji, rodzajów kolekcji przyrodniczych, form prezentacji zbiorów) oraz ich funkcji edukacyjnej, informacyjnej i rozrywkowej.

Przedmiotem badań niniejszego artykułu są obiekty gromadzące okazy przyrody zlokalizowane na terenie Rzeczypospolitej Polskiej. Zostały one wyłonione spośród wszystkich dostępnych dla turystów instytucji kulturalnych na podstawie prezentowanych zbiorów, z uwzględnieniem definicji muzeum przyrodniczego opisaną przez autorkę. Status prawny muzeum nie był brany pod uwagę.

Do zrealizowania postawionych celów wykorzystano metody jakościowe, takie jak:

- analiza dokumentów (tekstów, materiałów multimedialnych i wizualnych), naukowych oraz utylitarnych;
- obserwacja uczestnicząca i zewnętrzna.

Podstawą wyodrębnienia muzeów przyrodniczych spośród wszystkich tego typu placówek w kraju była publikacja książkowa *1000 muzeów w Polsce. Przewodnik* [Folga-Januszewska 2011], dane Narodowego Instytutu Muzealnictwa i Ochrony Zbiorów [www.nimoz.pl] oraz wykaz Ministerstwa Kultury i Dziedzictwa Narodowego [www.mkidn.gov.pl]. Szczegółowe informacje dotyczące poszczególnych obiektów autorka czerpała z wyżej opisanego przewodnika, oficjalnych stron internetowych muzeów, danych urzędów statystycznych, broszur i publikacji informacyjnych oraz bezpośrednio od przedstawicieli muzeów. W wybranych miejscach autorka była osobiście i zgromadziła na ich temat dokumentację opisową i fotograficzną.

3. Specyfika muzeów przyrodniczych

3.1. Lokalizacja

Autorka zidentyfikowała 83 placówki muzealne o charakterze przyrodniczym. Biorąc pod uwagę lokalizację względem walorów przyrodniczych Polski zostały one podzielone na trzy grupy (tab. 1). Pierwsza z nich obejmuje muzea usytuowane w bezpośrednim sąsiedztwie obszarów cennych przyrodniczo, są to m.in. muzea przyrodnicze parków narodowych i krajobrazowych. Drugą grupę stanowią obiekty zlokalizowane w nieznacznej odległości od obszarów atrakcyjnych przyrodniczo (do godziny jazdy samochodem). Trzecią grupę tworzą muzea przyrodnicze położone poza obszarami atrakcyjnymi przyrodniczo, głównie w dużych aglomeracjach miejskich, np. w Warszawie, Wrocławiu lub Krakowie. Oprócz tego niektóre muzea rzeczywiste udostępniają swoje zbiory do oglądania drogą elektroniczną (muzea wirtualne).

Tab. 1. Podział muzeów przyrodniczych ze względu na lokalizację

Nazwa/kategoria	Liczba
Muzea przyrodnicze położone na obszarach cennych przyrodniczo	33
Muzea przyrodnicze położone w odległości godziny jazdy samochodem od obszarów cennych przyrodniczo	10
Muzea przyrodnicze położone poza obszarami cennymi przyrodniczo	40
Wirtualne muzea przyrodnicze – uzupełnienie dla muzeów rzeczywistych	9*

* - zawierają się w powyższych kategoriach

Źródło: opracowanie własne.

Muzea przyrodnicze rozmieszczone są na terenie całego kraju, jednak największa ich liczbą znajduje się w województwie małopolskim – 13 placówek (ryc. 1). Jest to jednostka administracyjna o największej liczebności muzeów w ogóle w Polsce – czyli 119 obiektów [www.stat.gov.pl]. Analogicznie kształtuje się sytuacja w województwie mazowieckim, jednak w Warszawie i okolicach są to przede wszystkim muzea historyczne, artystyczne i techniczne. Obydwa obszary cechuje największa skala ruchu turystycznego w Polsce – 2013 roku z turystycznych obiektów noclegowych skorzystało tu od 3 500 do 4 000 tys. osób [Łysoń 2014].

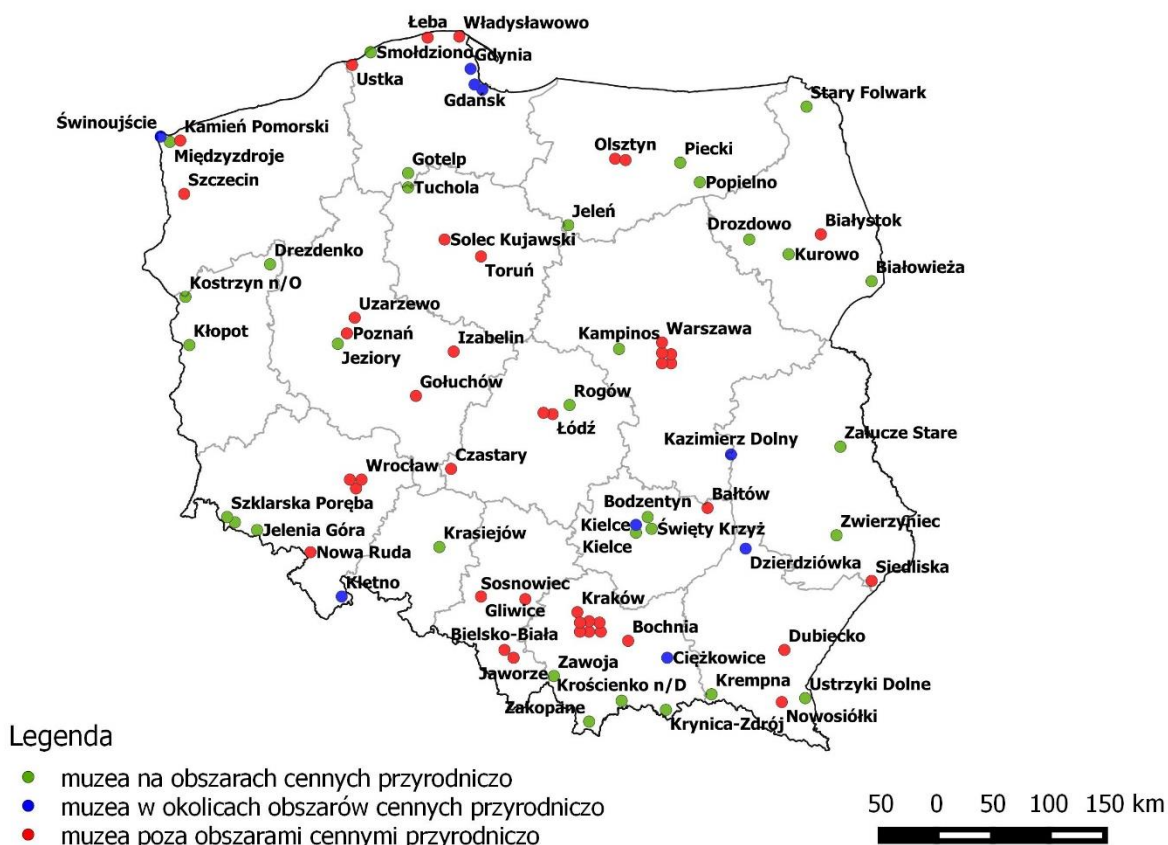
Najmniej muzeów przyrodniczych znajduje się w województwach: lubelskim (3) i opolskim (1) (ryc. 1). Ogólna liczba tych obiektów na tych obszarach jest również mała, podobnie jak skala ruchu turystycznego. W 2013 roku z obiektów hotelowych i pozostałych w województwie lubelskim skorzystało ok. 1 000 tys. turystów, w województwie opolskim zaś – zaledwie ok. 400 tys. osób [Łysoń 2014].

Z punktu widzenia turystyki najważniejsze są muzea przyrodnicze położone w regionach atrakcyjnych pod względem przyrodniczym. Stanowią dopełnienie doświadczeń terenowych, pozwalają zdobyć dodatkową wiedzę, zobaczyć gatunki występujące na danym obszarze, ale trudne do zaobserwowania w naturalnym środowisku. Województwa, w których jest największa ich liczba (ryc. 1), są bogate pod względem gatunkowym w florę i faunę, objętą różnymi formami ochrony. Ważne funkcje pełnią muzea parków narodowych i krajobrazowych, zlokalizowane na ich terenach lub w niewielkiej odległości (do godziny jazdy samochodem) [Lijewski i inni 2008, s. 94-96].

Muzea przyrodnicze usytuowane w znacznej odległości od atrakcji przyrodniczych mają trudniejsze zadanie – ich oferta powinna być na tyle ciekawa, aby zainteresować zwiedzających. O ich popularności decyduje nie tylko wartość zgromadzonych zbiorów, ale efektywna promocja i kreowanie pozytywnego wizerunku [Stasiak 2007b, s. 126-127].

Często też muzea te różnią się od tych zlokalizowanych na terenach cennych przyrodniczo pod względem funkcji edukacyjnej i rozrywkowej. Zagadnienie to jednak nie jest przedmiotem tego artykułu.

Ryc. 1. Rozmieszczenie muzeów przyrodniczych w Polsce



Legenda

- muzea na obszarach cennych przyrodniczo
- muzea w okolicach obszarów cennych przyrodniczo
- muzea poza obszarami cennymi przyrodniczo

Źródło: opracowanie własne

3.2. Rodzaje kolekcji przyrodniczych

Muzea przyrodnicze różnią się między sobą pod wieloma względami. Największe różnice obserwowano w rodzajach kolekcji przyrodniczych, ich wielkości, oryginalności oraz sposobach ich prezentacji. W muzeach wyróżniono pięć rodzajów kolekcji przyrodniczych, obejmujących okazy: fauny, flory, geologiczne, paleontologiczne i bursztynu. Rycina 2 prezentuje popularność poszczególnych grup.

Ryc. 2. Popularność rodzajów kolekcji przyrodniczych w muzeach przyrodniczych



Źródło: opracowanie własne.

Najczęściej spotykanym typem kolekcji przyrodniczych jest zbiór okazów fauny, obejmujący preparowane zwierzęta (ssaki, ptaki, gady, płazy, ryby) lub ich części, takie jak kości, skorupki, pióra, rogi lub poroża, a także kolekcje bezkręgowców (motyli, chrząszczy etc.). Zdarza się również, że muzeum chcąc urozmaicić ofertę turystyczną, oprócz nieruchomych eksponatów, pokazuje zwiedzającym żywe zwierzęta. Na terenie Ośrodka Dydaktyczno-Muzealnego Poleskiego Parku Narodowego w Załuczu Starym dla zwiedzających została udostępniona ścieżka „Żółwik” z oczkiem wodnym, gdzie można zobaczyć żółwia błotnego [www.poleskipn.pl]. Z kolei na terenie Muzeum Przyrodniczo-Łowieckiego w Uzarzewie hodowany jest żywy inwentarz; zazwyczaj są to zwierzęta użytkowe, ale także ptactwo ozdobne i ryby. Większość zwierząt eksponowana jest w udostępnionych do zwiedzania stanowiskach hodowlanych [www.muzeum-szreniawa.pl].

Nieco mniej popularna jest kolekcja flory w głównej mierze wystawiana w szklanych gablotach;eksponatami są okazy zielnikowe, w tym wiele chronionych gatunków.

Oprócz tego rośliny i ich zbiorowiska prezentowane są na planszach w formie barwnych fotografii i opisów. Przy budynku Dyrekcji Babiogórskiego Parku Narodowego w Zawoi, gdzie mieści się wystawa stała, utworzono Ogród Roślin Babiogórskich. Jest on podzielony na kwatery, z których każda prezentuje roślinność jednego z pięter roślinnych lub jedną grupę roślin. W pobliżu wejścia do budynku znajdują się też rabaty roślin dekoracyjnych, rosnących na obszarze Parku [www.bgpn.pl].

Dosyć popularne są także kolekcje geologiczne. Obejmują one eksponaty związane z budową, własnościami i historią Ziemi oraz procesami zachodzącymi w jej wnętrzu i na jej powierzchni. W jej skład wchodzi kolekcje skał, liczne okazy minerałów i skamieniałości. Jednym z ciekawszych muzeów prezentujących kolekcje geologiczne jest Geopark Kielce. W centrum znajdują się plansze, modele i eksponaty geologiczne (foto-symulacje, skamieniałości, figury dawnych zwierząt i roślin głównie z okresu dewonu), o których opowiada przewodnik. Dodatkową atrakcją jest kapsuła prezentująca film w technologii 5D [www.geopark-kielce.pl]. Kolekcje tego typu najliczniej występują w muzeach instytucji naukowych.

W muzeach przyrodniczych najmniej jest zbiorów paleontologicznych i bursztynu. W pierwsze z nich obejmuje szczątki zwierząt kopalnych, skamieniałości roślin oraz historię życia na Ziemi. Jednym z ciekawszych muzeów, które prezentuje kolekcje paleontologiczne, jest Pawilon Paleontologiczny w Krasiejowie, stworzony w miejscu czynnego stanowiska paleontologicznego.. Kolekcja znajduje się w większości pod przeszkloną podłogą. Oprócz tego, w sezonie od lipca do września, jedną z atrakcji jest możliwość przyjrzenia się pracy paleontologów na żywo [www.juraparkkrasiejow.pl].

Kolekcje bursztynu i innych żywic kopalnych obejmują okazy o zróżnicowanej wielkości, formach, barwach i stopniu przejrzystości. Wśród nich są liczne egzemplarze zawierające inkluzje organiczne, zarówno zwierzęce jak i roślinne. Dodatkowo taki zbiór może być wzbogacony o wyroby wykonane z bursztynu oraz materiałów porównawczych, m.in. współczesnych żywic.

Istotną kwestią jest zapewnienie ciągłości rozwoju zbiorów i kolekcji oraz ich regularne wzbogacanie. Ułatwia to realizację celów działalności muzealnej, a także daje szansę na rozwój. Muzea przyrodnicze, które mają więcej niż jedną kolekcję, pozwalają turystom zdobyć wiedzę z kilku dyscyplin naukowych równocześnie.

3.3. Sposób prezentacji zbiorów - rodzaje ekspozycji

Kolekcje przyrodnicze są prezentowane w różny sposób. Ze względu na sposób demonstracji eksponatów wyróżnia się muzea [Stefanik, Kamel 2013, s. 9]:

- tradycyjne – usytuowane w przestrzeni rzeczywistej (tj. w konkretnym budynku), eksponaty prezentowane są w sposób zwyczajowy – nie można ich dotykać, są zlokalizowane w znacznej odległości od zwiedzającego;
- interaktywne – umiejscowione w przestrzeni rzeczywistej (tj. w konkretnym budynku), eksponaty prezentowane są przy pomocy nowoczesnych pomocy multimedialnych; można ich dotykać, znajdują się one w zasięgu ręki;
- wirtualne – eksponaty udostępniane są za pomocą Internetu; mogą występować w dwóch postaciach: jako muzeum całkowicie wirtualne lub uzupełnienie muzeum rzeczywistego. Okazy dostępne są w formie on-line lub na nośnikach typu CD.

Muzea przyrodnicze swoje zbiory prezentują w głównej mierze w sposób tradycyjny: obiekty umieszczone są w szklanych gablotach (ryc. 3 i 4), w postaci preparowanych zwierząt (ryc. 3) lub ich części. W gablotach, choć rzadziej, umieszczane są także okazy zielnikowe roślin; ich uzupełnieniem są fotografie, plansze i modele oraz opisy i wyjaśnienia.

Ryc. 3. Eksponaty umieszczone w szklanych gablotach w Muzeum Ewolucji Instytutu Paleobiologii PAN w Warszawie



Ryc. 4. Eksponaty umieszczone w szklanych gablotach w Muzeum Ewolucji Instytutu Paleobiologii PAN w Warszawie



Źródło ryc. 3 i 4: fot. Monika Kordowska, wrzesień 2014.

Niewielka grupa muzeów przyrodniczych prezentuje swoje zbiory przy pomocy technik audiowizualnych. Zaliczamy do nich: prezentacje multimedialne, projekcje filmów przyrodniczych, wizualizacje, a także repliki, makiety, których można dotknąć. Ostatnią grupę stanowią kioski multimedialne z ekranem dotykowym (ryc. 5). Dostarczają one zwiedzającym dodatkowych informacji w formie tekstów, fotografii, filmów, map tematycznych oraz testów/konkursów o różnym stopniu trudności. Dzięki multimediom poszczególne ekspozycje przybierają postać spektakli typu światło – dźwięk (ryc. 6, tab. 2).

Elementem wspólnym dla muzeów tradycyjnych i multimedialnych są dioramy. Ich różnorodność sprawia, że mogą być charakterystyczne zarówno dla jednych, jak i dla drugich [Reiss, Tunnicliffe 2011, s. 447-459]. Ze względu na wielkość eksponatów wyróżniamy dioramy z obiektami w odpowiednio pomniejszonej skali lub o rozmiarach rzeczywistych. Mogą być one umieszczone w szklanych gablotach, oddzielone szybą lub w postaci otwartej przestrzeni. Cechą charakterystyczną dioram jest ich tematyczny układ, np. przedstawiają florę i faunę lasu, ptactwo wodne, a także zachodzące w przyrodzie zjawiska. W muzeach tradycyjnych dioramy oddzielone są od zwiedzających szkłem, w multimediami opatrzone są światłem, dźwiękiem lub narracją. Dioramy są drogie w budowie i utrzymaniu, dość długo trzeba zbierać eksponaty, aby potem połączyć je w logiczną całość. Szczególnie ważnym elementem edukacyjnym dla dzieci i młodzieży są dioramy otwarte z eksponatami rzeczywistych rozmiarów [Reiss, Tunnicliffe 2011, s. 447-459]. Można je spotkać przede wszystkim w muzeach przyrodniczych zlokalizowanych w parkach narodowych i krajozobrazowych. Ciekawe dioramy prezentuje Muzeum Przyrodnicze Świętokrzyskiego

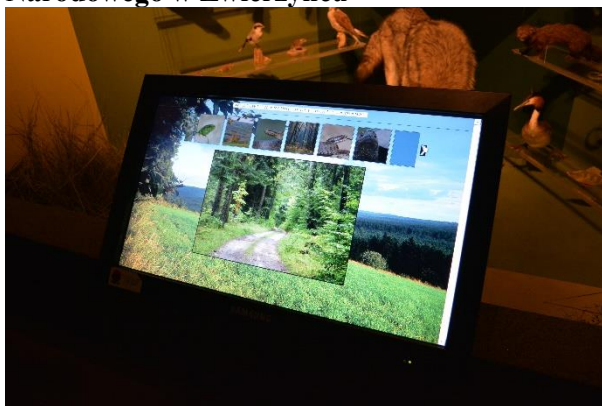
Parku Narodowego na Świętym Krzyżu [www.swietokrzyskipn.org.pl] i Muzeum Przyrodnicze Wielkopolskiego Parku Narodowego w Jeziorach [www.wielkopolskipn.pl].

Tab. 2. Przykłady wykorzystania multimedii w wybranych muzeach przyrodniczych

Nazwa muzeum przyrodniczego	Wykorzystane multimedia
Muzeum Przyrodniczo-Leśne Białowieskiego Parku Narodowego w Białowieży	kioski multimedialne z ekranem dotykowym, projekcje filmów przyrodniczych, prezentacje multimedialne, podświetlane dioramy z dźwiękiem (odgłosy zwierząt)
Ośrodek edukacyjny wraz z Muzeum Magurskiego Parku Narodowego w Krempnej	multimedialny spektakl przyrodniczy, cztery kioski multimedialne z ekranem dotykowym
Muzeum Przyrodniczo-Leśne Słowińskiego Parku Narodowego w Smołdzinie	system do prezentacji fotogramów, filmy przyrodnicze, prezentacje multimedialne
Muzeum Przyrodnicze Tatrzańskiego Parku Narodowego i Ośrodek Dydaktyczny w Zakopanem	multimedialna prezentacja zjawisk klimatycznych, krajobrazów oraz flory i fauny tatrzańskiej
Muzeum Wigier im. Alfreda Lityńskiego w Starym Folwarku	kioski multimedialne z ekranem dotykowym, filmy przyrodnicze, nagrania głosów zwierząt
Muzeum Inkluzji w Bursztynie Uniwersytetu Gdańskiego w Gdańsku	kioski multimedialne z ekranem dotykowym, niektórych eksponatów można dotykać
Muzeum Przyrodnicze im. Krystyny i Włodzimierza Tomków w Ciężkowicach	podświetlane dioramy z dźwiękiem (odgłosy zwierząt), projekcje filmów przyrodniczych, kioski multimedialne z ekranem dotykowym
Ośrodek Edukacyjno-Muzealny Roztoczańskiego Parku Narodowego w Zwierzyńcu	kioski multimedialne z ekranem dotykowym, filmy przyrodnicze, podświetlane dioramy z dźwiękiem

Źródło: opracowanie własne na podstawie informacji zawartych na stronach internetowych wybranych muzeów przyrodniczych.

Ryc. 5. Kiosk multimedialny z ekranem dotykowym w Ośrodku Edukacyjno-Muzealnym Roztoczańskiego Parku Narodowego w Zwierzyńcu



Ryc. 6. Podświetlona diorama z dźwiękiem (odgłosy zwierząt) w Ośrodku Edukacyjno-Muzealnym Roztoczańskiego Parku Narodowego w Zwierzyńcu



Źródło ryc. 5 i 6: fot. Monika Kordowska, lipiec 2014.

Najmniej liczne są muzea wirtualne. Wśród nich wyróżniono dwie grupy: wirtualne, stanowiące uzupełnienie muzeów tradycyjnych oraz całkowicie wirtualne; polskie muzea przyrodnicze reprezentują tylko pierwszą grupę. Zwiedzanie wirtualne może odbywać się na kilka sposobów. Najczęściej przyjmuje formę wirtualnego spaceru (np. Muzeum Przyrodniczo-Leśne Białowieskiego Parku Narodowego w Białowieży, www.muzeum.bpn.com.pl i Muzeum Geologiczne Państwowego Instytutu Geologicznego w Warszawie, www.geoportal.pgi.gov.pl) czasami jest to film o muzeum, który pokazuje kolejne ekspozycje (np. Muzeum Przyrodnicze Wielkopolskiego Parku Narodowego w Jeziorach, www.wielkopolskipn.pl i Muzeum Motyle

Świata w Łebie, www.muzeummotyli.pl). Zdarza się również, że wirtualny spacer po muzeum nagrany jest na płytę CD, którą można kupić w siedzibie muzeum lub w sklepie internetowym (Muzeum Wigier im. Alfreda Lityńskiego w Starym Folwarku, www.wigry.win.pl/mw/index.php). Prezentowane w ten sposób kolekcje opatrzone są krótką notatką informacyjną na temat poszczególnych obiektów. Muzea wirtualne pełnią wszystkie funkcje muzeów rzeczywistych.

4. Formy działalności muzeów przyrodniczych

W świetle przedstawionych we wstępie definicji muzeum i obowiązującego ustawodawstwa [*Ustawa z dnia 21 listopada 1996 r. o muzeach*] do statutowych obszarów działalności muzeów należy zaliczyć: kolekcjonowanie i archiwizację zbiorów, opiekę nad zabytkami, działalność naukowo-badawczą, edukację i upowszechnianie wiedzy oraz rozrywkę i rekreację dla społeczeństwa.

Najważniejsze funkcje muzeów przyrodniczych to edukacja i upowszechnianie wiedzy, rozrywka i rekreacja dla społeczeństwa oraz działalność naukowo-badawcza (w tym działalność wydawnicza). Z każdą z tych funkcji wiążą się określone zagadnienia.

4.1. Funkcja edukacyjna muzeów przyrodniczych

Najlepiej rozbudowaną funkcją muzeów przyrodniczych jest działalność edukacyjna. W tradycyjnym rozumieniu obejmuje ona działalność ekspozycyjną i oświatową, czyli lekcje muzealne, przewodnictwo, współpracę ze szkołami oraz wydawnictwa. W tym obszarze muzea konkurują między sobą od dawna, starając się zaoferować zwiedzającym jak najatrakcyjniejszą ofertę edukacyjną. Najpopularniejszą formą aktywności są wystawy czasowe, lekcje muzealne, warsztaty edukacyjne, projekcje filmów przyrodniczych, a także wszelkiego rodzaju spotkania o charakterze naukowym: seminaria, wykłady lub pogadanki.

Lekcje muzealne są organizowane przez niemal wszystkie muzea przyrodnicze, za wyjątkiem tych najmniejszych, np. Muzeum Motyli we Władysławowie (informacja ustna pracownika Muzeum). Lekcje dostosowane są do wieku zwiedzających (dla przedszkolaków, uczniów szkół podstawowych, gimnazjalnych, ponadgimnazjalnych, studentów, grup dorosłych) pod względem czasu trwania, zakresu wiedzy oraz języka prezentacji. W szczególnych przypadkach zajęcia mogą być dostosowane do osób niepełnosprawnych (niewidzących, niedosłyszących, niesprawnych ruchowo). Zajęcia dla takich osób składają się z różnych części, m.in. komentarza słownego o naturalnej przyrodzie, prezentacji wybranych gatunków (dotyk) lub wysłuchania nagrań dźwiękowych. Lekcje muzealne o takim charakterze prowadzi Muzeum Przyrodniczo-Leśne Białowieskiego Parku Narodowego w Białowieży. Tematy lekcji muzealnych są rozmaite. Dotyczą zarówno zbiorowisk roślinnych jak i ich mieszkańców, także ochrony przyrody oraz zagadnień paleontologicznych [www.bpn.com.pl].

Uczestnictwo w lekcjach muzealnych wiąże się z pewnymi niedogodnościami, dotyczą one zarówno kwestii formalnych jak i organizacyjnych. Lekcje muzealne z reguły trzeba zamówić z wyprzedzeniem i wiąże się to z dodatkową opłatą. Wyjątkiem są muzea, gdzie zwiedzanie samodzielne jest niemożliwe; w ten sposób ogląda się wystawy stałe np. w Ośrodku Edukacyjno-Muzealnym Roztoczańskiego Parku Narodowego w Zwierzyńcu – tylko o ustalonych godzinach z przewodnikiem [www.roztoczanski.pn.pl]. W niektórych muzeach istnieje możliwość dostosowania oferty edukacyjnej do indywidualnych potrzeb odbiorców. Dotyczy to w głównej mierze grup zorganizowanych.

Drugą formą aktywności muzeów w obszarze edukacji przyrodniczej jest organizacja warsztatów edukacyjnych. Podobnie jak lekcje muzealne dostosowane są one do wieku zwiedzających pod względem czasu trwania, zainteresowań i umiejętności. Ich tematy

są jeszcze bardziej zróżnicowane niż lekcje muzealnych – dotyczą gatunków roślin, zwierząt, ich siedlisk, osobliwości przyrodniczych. Nie zawsze odbywają się w budynku, często mają charakter zajęć w plenerze (warsztaty stacjonarne, stacjonarno-terenowe, terenowe). Uczestnicy powinni wykazać się pewną wiedzą z zakresu warsztatów. Mogą mieć one charakter zajęć sportowych (np. wędkowanie), plastycznych (rysowanie, malowanie, rzeźbienie), technicznych (np. budowa budek i karmników dla ptaków), symulacji badań przyrodniczych, nauki rzemiosł, a także łączyć się wzajemnie z funkcją rozrywkową muzeum. Dla najmłodszych warsztaty urozmaicane są poprzez gry edukacyjne, podchody, kalambury lub zagadki. Podobnie jak w przypadku lekcji muzealnych na warsztaty należy umówić się z wyprzedzeniem. Można je zarezerwować telefonicznie lub pocztą elektroniczną, w zależności od muzeum.

Uzupełnieniem lekcji i warsztatów edukacyjnych są projekcje filmów przyrodniczych. Z reguły są one darmowe, jednak w niektórych przypadkach mogą być odpłatne, np. projekcje filmów na zamówienie (np. Muzeum Przyrodniczo-Łowieckie Knieja w Nowosiólkach, www.muzeumknieja.pl). Ich tematyka jest bardzo zróżnicowana, jednak dostosowana do charakteru ekspozycji.

Obok ekspozycji stałych, ważną funkcję edukacyjną pełnią wystawy czasowe. Ich zmiana powoduje, że turyści nawet kilka razy w roku odwiedzają tę samą placówkę. Wystawy czasowe są to przede wszystkim:

- wystawy fotografii prezentujące przyrodę, np. wystawa zdjęć Wisły w okolicach Kazimierza Dolnego w Muzeum Przyrodniczym w Kazimierzu Dolnym (ryc. 7) [www.mnkd.pl/muzeum-przyrodnicze/];
- wystawy malarstwa, np. Henryka Sarny „Chaty i zagrody” w Muzeum Przyrody w Drozdowie [www.muzeum-drozdowo.pl];
- wystawy preparowanych bezkręgowców, m.in. motyli i chrząszczy w Muzeum Przyrodniczym Uniwersytetu Łódzkiego [www.web.biol.uni.lodz.pl/muzeum].

Wystawy czasowe mają nie tylko charakter statyczny, czasami zdarza się, że ich eksponatami są żywe zwierzęta. We wrześniu 2014 roku w Muzeum Ewolucji Instytutu Paleobiologii Polskiej Akademii Nauk otwarto wystawę czasową „Fascynujący świat pajaków i skorupiaków” (ryc. 8), którą tworzy ponad 50 żywych okazów. Można zobaczyć najbardziej jadowitego pająka świata – czarną wdowę oraz największego – goliata olbrzymiego. Zwierzęta zamknięte są w szklanych terrariach, co pozwala na ich filmowanie i fotografowanie z bardzo bliskiej odległości. Wiwaria opatrzone są opisami i tablicami informacyjnymi, dzięki czemu można poznać te zwierzęta bliżej [www.muzewol.pan.pl].

Ryc. 7. Czasowa wystawa fotograficzna w Muzeum Przyrodniczym w Kazimierzu Dolnym



Źródło: fot. Monika Kordowska, październik 2010.

Ryc. 8. Wystawa czasowa „Fascynujący świat pajaków i skorupiaków” w Muzeum Ewolucji Instytutu Paleobiologii Polskiej Akademii Nauk



Źródło: fot. Monika Kordowska, wrzesień 2014.

Najsłabiej rozpowszechnioną formą aktywności muzeów są spotkania o charakterze naukowym (pogadanki, prelekcje, sesje, seminaria naukowe). Ich wysoka wartość merytoryczna sprawia, że przeznaczone są dla starszych zwiedzających, w szczególności specjalistów w danej dziedzinie. Dla turystów są organizowane cykliczne wykłady otwarte, również o charakterze naukowym, jednak z naciskiem na praktyczne wykorzystanie zdobytej wiedzy w terenie. Ich tematyka jest zróżnicowana, dostosowana do potrzeb i w miarę możliwości wiedzy zwiedzających, zaś prowadzącymi są specjaliści z różnych nauk przyrodniczych. Wykłady otwarte organizuje m.in. Ośrodek Edukacyjno-Muzealny Roztoczańskiego Parku Narodowego w Zwierzyńcu [www.roztoczanski.pn.pl].

4.1.1. Funkcja informacyjna muzeów przyrodniczych

Drugim ważnym zadaniem edukacyjnym muzeów przyrodniczych jest działalność wydawnicza. Ma ona dwie podstawowe funkcje: po pierwsze pomaga potencjalnemu turyście w przygotowaniu się do wizyty w muzeum, czasem nawet do niej zachęcając (funkcja informacyjna); po drugie utrwała zdobytą wiedzę i pozwala przywołać zapamiętane treści w każdej chwili (uzupełnienie funkcji edukacyjnej). Działalność wydawnicza muzeów jest bardzo zróżnicowana; publikują one: książki (monografie, atlasy, przewodniki po ekspozycjach, ścieżkach przyrodniczych, pobliskich osobliwościach przyrodniczych), czasopisma, wydawnictwa naukowe i popularno-naukowe, mapy turystyczne, foldery i ulotki informacyjne, materiały pokonferencyjne, pomoce dydaktyczne, pocztówki, kalendarze, plakaty, płyty CD-ROM i druki okazjonalne.

Ważną kwestią dla turystów indywidualnych są przewodniki po ekspozycjach; takowe wydaje m.in. Muzeum Przyrody w Olszynie – *Przewodnik po wystawie Muzeum Przyrody w Olszynie* [Szymkiewicz E., Szymkiewicz M. 2005]. Z praktycznego punktu widzenia dla turysty, dla którego wizyta w muzeum jest jednym z celów jego podróży, ważne są także mapy turystyczne i foldery oraz ulotki o pobliskich osobliwościach przyrodniczych. Muzea oprócz własnych wydawnictw rozpowszechniają wszelkiego rodzaju publikacje związane z regionem bądź tematyką ekspozycji. Wymienione opracowania można kupić w sklepiku na terenie muzeum, w punktach informacji turystycznej, księgarniach i innych miejscach sprzedaży. Coraz częściej muzea na swoich stronach internetowych zakładają księgarnie/sklepiki.

Rola muzeów w rozpowszechnianiu informacji jest często niedoceniana, a przeciezzakupione lub zabrane materiały edukacyjne pozwalają utrwalić i pogłębić wiedzę zdobytą podczas zwiedzania. Ponadto oprócz aspektu edukacyjnego, publikowane materiały pełnią istotną funkcję informacyjną, co jest wyraźnie widoczne w muzeach przyrodniczych parków narodowych i krajobrazowych.

4.2. Funkcja rozrywkowa muzeów przyrodniczych

Funkcja rozrywkowa muzeów przyrodniczych jest realizowana przez uczestnictwo tych placówek w imprezach o różnym charakterze, także ogólnopolskim. Oprócz tego muzea same organizują tego typu przedsięwzięcia o charakterze regionalnym i okolicznościowym. Rozrywka w muzeum to także rajdy piesze, rowerowe, gry i zabawy, zazwyczaj odbywające się na świeżym powietrzu, rzadziej w budynkach muzealnych. Organizowane są dla osób w różnym wieku – dla dzieci, młodzieży i osób dorosłych. Ze względu na czas trwania mogą być jedno- lub kilkudniowe, odbywające się corocznie (imprezy cykliczne) lub jednorazowo (np. obchody powstania muzeum lub innego ważnego wydarzenia). Z reguły wstęp jest wtedy bezpłatny.

Tabela 3 przedstawia najbardziej znane imprezy ogólnopolskie, w których uczestniczą muzea przyrodnicze. Najpopularniejszą imprezą ogólnopolską jest Noc Muzeów, polegająca na udostępnieniu muzeów w godzinach nocnych. W muzeach przyrodniczych organizatorzy

przygotowują także specjalne atrakcje, np. gry i zabawy dla dzieci, konkursy, warsztaty i scenki rodzajowe. W Muzeum Przyrodniczo-Leśnym Białowieskiego Parku Narodowego w Białowieży podczas Nocy Muzeów (tab. 3) organizatorzy zapewniają multimedialne gry i zabawy, m.in. stół dotykowy z zagadkami do rozwiązania, fotobudkę, w której widzowie mogą nagrać sobie teledysk wcielając się w jedno ze zwierząt chronionych. Dodatkowo rozdawane są różnorodne materiały informacyjne dotyczące obszarów Natura 2000, m.in. mapa ścienna *Obszary chronione województwa podlaskiego* [www.bpn.com.pl].

Oprócz tego muzea przyrodnicze uczestniczą w Światowym Dniu Ziemi. Z tej okazji Muzeum Przyrody w Olsztynie (tab. 3) organizuje m.in. wieczory filmowe, podczas których prezentowane są filmy poświęcone przyszłości naszej planety [www.muzeum.olsztyn.pl]. Corocznym uczestnikiem obchodów jest również Muzeum Geologiczne Państwowego Instytutu Geologicznego w Warszawie (tab. 3). Z tej okazji na Polu Mokotowskim w Warszawie organizowany jest festyn, w którym instytucja ta wystawia swoje stoisko. W 2013 roku uczestnicy mogli dowiedzieć się, w jaki sposób odpady oddziałują na środowisko, jak monitoruje się ich wpływ na nie oraz jakie są sposoby ich rekultywacji. Dzieci i młodzież chętnie brali udział w konkursach tematycznych, dostosowanych do wieku uczestników, m.in. dotyczących odpowiedniego segregowania śmieci. Największym zainteresowaniem cieszyło się rozwiązywanie tematycznych rebusów. Na każdego z uczestników konkursu czekała nagroda np. okaz geologiczny [www.geoportal.pgi.gov.pl].

Tab. 3. Najbardziej popularne imprezy ogólnopolskie

Imprezy ogólnopolskie	Przykład uczestniczącego muzeum przyrodniczego
Noc Muzeów	Muzeum Przyrodniczo-Leśne Białowieskiego Parku Narodowego im. prof. Jana Miklaszewskiego w Białowieży, Muzeum Przyrodnicze Tatrzańskiego Parku Narodowego w Zakopanem, Muzeum Przyrodnicze im. Andrzeja Myrchy Instytutu Biologii Uniwersytetu Białostockiego
Światowy Dzień Ziemi	Muzeum Przyrodniczo-Leśne Słowińskiego Parku Narodowego w Smołdzinie, Muzeum Geologiczne Państwowego Instytutu Geologicznego w Warszawie, Muzeum Przyrody w Olsztynie
Sprzątanie Świata	Muzeum Wigier im. Alfreda Lityńskiego w Starym Folwarku, Muzeum Przyrodnicze Mazurskiego Parku Krajobrazowego
Akcja Międzynarodowego Zimowego Liczenia Ptactwa Wodnego	Ośrodek Edukacyjny Babiogórskiego Parku Narodowego w Zawoi
Europejskie Dni Ptaków	Ośrodek Edukacyjno-Muzealny Roztoczańskiego Parku Narodowego u Zwierzyńcu
Międzynarodowy Spis Bociana Białego	Muzeum Bociana Białego w Kłopotcie
Dzień Dziecka	Muzeum Motyli we Władysławowie
Wielka Orkiestra Świątecznej Pomocy	Muzeum Wydziału Nauk o Ziemi Uniwersytetu Śląskiego w Sosnowcu

Źródło: opracowanie własne na podstawie informacji zawartych na stronach internetowych wybranych muzeów przyrodniczych.

Imprezy organizowane są także podczas międzynarodowej kampanii Sprzątania Świata. Polega ona na wspólnym zbieraniu śmieci zalegających poza miejscami przeznaczonymi do ich składowania. Jej uczestnicy to przede wszystkim uczniowie szkół podstawowych i gimnazjów, czasem szkół ponadgimnazjalnych miejscowości zlokalizowanych blisko muzeum. Muzeum

Przyrodnicze Mazurskiego Parku Krajobrazowego w Pieckach na akcję Sprzątania Świata zapewnią dodatkowe atrakcje, m.in. spływ kajakowy (tab.3). Dzięki temu poza pozbyciem się odpadów z lasu, czyszczone są również brzegi Krutyni [www.parkikrajobrazowewarmiimazur.pl].

Ze względu na swój charakter muzea przyrodnicze przyłączają się także do wydarzeń organizowanych na rzecz ochrony zwierząt. Popularnością cieszą się m.in. imprezy na rzecz ochrony ptaków, m.in. Akcja Międzynarodowego Zimowego Liczenia Ptactwa Wodnego lub Europejskie Dni Ptaków (tab.3). Ośrodek Edukacyjny Babiogórskiego Parku Narodowego zajmuje się także problematyką nietoperzy [www.bgpn.pl].

Najwięcej jest imprez regionalnych, często ściśle związanych z tradycją danego muzeum lub regionu, w którym się znajdują, a ich różnorodność jest imponująca. Wybrane przykłady ilustruje tab. 4.

Parki Narodowe Woliński i Słowiński wraz ze swoimi muzeami przyłączają się do kampanii Międzynarodowego Sprzątania Bałtyku (tab. 4). W ramach tej akcji w 2012 roku w międzysdrojskiej placówce można było obejrzyć wystawę zdjęć na temat przelowienia ryb i obejrzyć film pt.: „Bezrybie”, wyświetlany w ramach obchodów Europejskiego Tygodnia Ryb [www.wolinpn.pl].

Co roku pod koniec września Muzeum Przyrodnicze w Jeleniej Górze organizuje dla mieszkańców regionu, turystów i kuracjuszy specjalną ekspozycję świeżo zebranych przez pracowników i wolontariuszy grzybów: jadalnych, niejadalnych, trujących i drobnych workowców (tab. 4), którą można oglądać na posesji Muzeum. W dniu wystawy specjaliści uczą także rozpoznawać ich gatunki, a dzieci uwieczniają je na swoich rysunkach [www.muzeum-cieplice.pl].

Kolejnym przykładem jest Muzeum Leśnictwa w Gołuchowie, organizujące corocznie festyn „Spotkanie z lasem” (tab. 4). Miłośnicy przyrody mogą uczestniczyć we wszelkiego rodzaju pokazach, konkursach i zabawach. Obserwują oni m.in. proces otrzymywania dziegiu, pracę pilarzy oraz wyplatanie koszy z wikliny. Dla najmłodszych organizowane są warsztaty malowania liści oraz zdobienia drewna, a dla młodzieży i dorosłych – warsztaty garncarskie i nauka czerpania papieru. Odbywają się również pokazy wiosennej mody ekologicznej i zajęcia teatralne [www.okl.lasy.gov.pl].

Tab. 4. Najbardziej popularne imprezy regionalne

Nazwa muzeum przyrodniczego	Przykład imprez regionalnych
Ośrodek Dydaktyczno-Muzealny Poleskiego Parku Narodowego w Załuczu Starym	Wiosenny Rajd „Szlakami Żółwia” – pieszy rajd zadaniowy, Konkurs wiedzy o PPN, Festiwal Piosenki Przyrodniczej
Muzeum Przyrodnicze Mazurskiego Parku Krajobrazowego w Pieckach	Akcja „Wpłyn na czyste wody”, Noc Świętojańska, konkurs „Puszek mniej Ziemi lżej”
Ośrodek Kultury Leśnej, Muzeum Leśnictwa w Gołuchowie	Festyn edukacyjny „Spotkanie z lasem”, akcja „Ratujmy kasztanowce” połączona ze sprzątaniem świata, Międzynarodowy Plener Artystyczny „Inspiracje leśne”
Muzeum Przyrodnicze w Jeleniej Górze	Cieplicka Giełda Staroci Przyrodniczo-Uzdrowiskowych, Karkonoska Giełda Mineralów, Skał i Skamieniałości, Wystawa świeżych grzybów
Muzeum Ewolucji Instytutu Paleobiologii Polskiej Akademii Nauk w Warszawie	Debata Muzeum Ewolucji, Zima w mieście ”Ferie z Dinozaurem”
Muzeum Przyrodnicze Puszczy Kampinoskiej w Granicy	Rodzinne warsztaty „Zostań ptasim deweloperem”
Muzeum Przyrodnicze „Koniec Świata” w Dzierdziejówce	Dzień wawrzyńka wilczylika (w okresie jego kwitnienia)

Nazwa muzeum przyrodniczego	Przykład imprez regionalnych
Muzeum Przyrodnicze Wolińskiego Parku Narodowego im. Adama Wodziczki w Międzyzdrojach, Muzeum Przyrodniczo-Leśne Słowińskiego Parku Narodowego w Smołdzinie	Międzynarodowe sprzątanie Bałtyku

Źródło: opracowanie własne na podstawie informacji zawartych na stronach internetowych wybranych muzeów przyrodniczych.

5. Podsumowanie

Badania nad zagadnieniem muzealnictwa przyrodniczego w Polsce nie są łatwe. W głównej mierze spowodowane jest to brakiem rzetelnych danych na ich temat. Przede wszystkim istnieją duże rozbieżności danych, co do ogólnej liczby muzeów działających w Polsce. Spowodowane jest to brakiem opracowania jednoznacznej kwalifikacji instytucji jako muzeum oraz nieistnieniem systemu uaktualniania danych. Rzeczywista liczba działających muzeów przyrodniczych w Polsce wyraźnie różni się od danych Głównego Urzędu Statystycznego. Rozbieżności wynikają z przyjętego przez tę instytucję systemu zbierania danych (jedynie przy pomocy formularza K-02). Placówki niepodlegające obowiązkowi wypełniania tego formularza są pomijane w statystykach.

Pomimo braku oficjalnych danych statystycznych na temat polskich muzeów przyrodniczych, w tym badań nad ruchem turystycznym, najwięcej zwiedzających obserwuje się w placówkach muzealnych parków narodowych. Wynika to z kilku powodów. Po pierwsze są one zlokalizowane w siedzibie dyrekcji lub w jej okolicy, która często jest swoistym rodzajem centrum parku narodowego. Tutaj znajdują się parkingi, punkty informacyjne i sprzedaży biletów oraz pamiątek, a także ewentualne lokale gastronomiczne. Oprócz tego są to często miejsca, w których zaczynają się główne szlaki turystyczne. To wszystko sprawia, że muzea parków narodowych mają najszerze grono odbiorców, a frekwencja jest dość wysoka.

Współczesny turysta (bez względu na rodzaj uprawianej turystyki) znacząco różni się od tego z XX wieku. Jest to człowiek epoki informatycznej, praktycznie pozbawiony barier podróży, a przez to bardziej doświadczony i wymagający. Stawia to przed muzealnikami trudne zadania. Ekspozycje, oferty edukacyjna i rozrywkowa muszą być stale dostosowywane do potrzeb zwiedzających, aby nieustannie być atrakcyjne i przyciągać do siebie turystów. Muzealnicy coraz częściej zaczynają dostrzegać potrzebę zmian. Muzea tradycyjne powoli zanikają na rzecz placówek interaktywnych, wchodzącymi z widzami w dialog. Ekspozycje zaczynają oddziaływać nie tylko na wzrok, ale także inne zmysły (słuch, dotyk). Dzięki temu zwiedzający nie są już oddzieleni od ekspozycji szybami, a biorą w niej czynny udział. Ponadto wystawy są stale unowocześniane i dostosowywane do potrzeb turystów, poprzez dodawanie lub wymianę nowych eksponatów, zmianę aranżacji, opisów, plansz, etykiet, wprowadzenie nowych form interpretacji lub nowych scenariuszy.

Niezbędna jest też obecność muzeów w świecie wirtualnym. Prawie wszystkie muzea przyrodnicze – z wyjątkiem kilku – mają własne strony internetowe. Pełnią one dwie zasadnicze funkcje: po pierwsze pomagają zapoznać się z realnym muzeum przed jego odwiedzeniem, po drugie ułatwiają osobom, które już odwiedziły muzeum, odtworzyć obejrzone obrazy i przypomnieć najważniejsze informacje. Polskie muzea wirtualne scharakteryzowały szczegółowo M. Stefanik i M. Kamel [2013].

Z powodu wzrastającej konkurencji pomiędzy atrakcjami kulturalno-rozrywkowymi, a także zmieniającej się funkcji muzeum, placówki o profilu przyrodniczym rozszerzają swoją działalność o ofertę rozrywkową dla zwiedzających. Funkcja ta obejmuje m.in. organizację imprez cyklicznych, w tym plenerowych (festyny, pikniki), podczas których organizowane

są konkury plastyczne, fotograficzne, gry i zabawy dla dzieci, rajdy piesze i rowerowe, malowanie twarzy, puszczanie latawców i wiele innych atrakcji.

Obserwowane współcześnie zmiany w polskim muzealnictwie przyrodniczym będą rozprzestrzeniać się na coraz większą liczbę obiektów. Zmusi to badaczy do poszukiwania nowych relacji pomiędzy ochroną walorów przyrodniczych *ex situ* (poza miejscem naturalnego występowania) a udostępnianiem ich turystom. W przyszłości może nie będzie już muzeów przyrodniczych jakie znamy obecnie – będą one bardziej przypominać dzisiejsze centra edukacyjne, wyspecjalizowane, interaktywne, wchodzące w dialog ze zwiedzającym. W niektórych państwach europejskich powstały już takie muzea, m.in. Muzeua Historii Naturalnej w Kopenhadze, Londynie i Berlinie [Strager, Astrup 2014].

Bibliografia

- Benediktsson G., 2004, *Museums and tourism. Stakeholders, resource and sustainable development*, Göteborg University, Göteborg.
- Durrans B., 1993, *The Future of Ethnographic Exhibitions*, „Zeitschrift für Ethnologie”, t. 118, nr 1, s. 125-39.
- Folga-Januszewska D., 2010, *Muzeum: definicja i pojęcie czym jest muzeum dzisiaj?* „Muzealnictwo” nr 49.
- Folga-Januszewska D., 2011, *1000 muzeów w Polsce – przewodnik*, BOSZ, Lesko.
- Herremann Y., 1998, *Museums and Tourism: Culture and Consumption*, „Museum International”, t. 50, z. 3, UNESCO, Paris.
- International Accord on the Value of Natural Science Collection*, 1995, [in:] J.R. Nudds, C.W. Pettitt (eds.), *The Value and Valuation of Natural Science Collection. Proceedings of International Conference*, Manchester, The Geological Society of London, Manchester, s. 211-214.
- Jędrysiak T., 2009, *Turystyka muzealna*, [w:] K. Buczkowska, A. Mikos von Rohrscheidt (red.), *Współczesne formy turystyki kulturowej*. t. 1., AWF w Poznaniu, Poznań, s. 36-37.
- Kaczmarek J., Stasiak A., Włodarczyk B., 2005, *Produkt turystyczny. Pomysł. Organizacja. Zarządzanie*, Polskie Wydawnictwo Ekonomiczne. Warszawa.
- Kąsinowska R., 1998, *Zamek w Kórniku*, Biblioteka Kórnica PAN, Kórnik.
- Kluss M., Kłosek P., *Zamek w Pszczynie – perła śląskiej architektury*, BOSZ, Olszanica.
- Kowalczyk A., 1995, *Marketing w muzeum*, „Muzealnictwo”, nr 37, s. 10-20.
- Lijewski T., Mikułowski B., Wyrzykowski J., 2008, *Geografia turystyczna Polski*, Polskie Wydawnictwo Ekonomiczne, Warszawa.
- Łysoń P. (red.), 2014, *Turystyka w 2013 r.*, Główny Urząd Statystyczny, Departament Badań Społecznych i Warunków Życia, Zakład Wydawnictw Statystycznych, Warszawa.
- McKercher B., DuCros H., 2002, *Cultural Tourism: The Partnership Between Tourism and Cultural Heritage Management*, Routledge, London/New York.
- Medlik S., 1995, *Leksykon podróży, turystyki, hotelarstwa*, PWN, Warszawa.
- Mikos v. Rohrscheidt A., 2011, *Poznańskie muzea w kontekście standardów i potrzeb współczesnej turystyki kulturowej*, [w:] A. Mikos v. Rohrscheidt (red.), *Obcy w Poznaniu. Historyczna metropolia jako ośrodek miejskiej turystyki kulturowej*, Proksenia, Kraków/KulTour.pl, Poznań, s. 362-404.
- Nowacki M., 2009, *Aktualne tendencje na rynku atrakcji dla zwiedzających* [w:] A. Stasiak (red.) *Kultura i turystyka. Razem, ale jak?*, WSTH w Łodzi, Łódź, s. 267-284.
- Reiss M.J., Tunnicliffe S.D., 2011, *Dioramas as Depictions of Reality and Opportunities for Learning in Biology*, „Curator: The Museum Journal”, t. 54, nr 4, s. 447-459.
- Rocznik Statystyczny Rzeczypospolitej Polskiej 2013*, Główny Urząd Statystyczny, Zakład Wydawnictw Statystycznych, Warszawa.

- Stasiak A., 2000, *Muzeum jako produkt turystyczny*, [w:] A. Schwichtenberg, E. Dziegieć (red.), *Przemysł turystyczny*, Politechnika Koszalińska, Koszalin, s. 165-182.
- Stasiak A., 2006, *Muzea wobec wyzwań współczesnej turystyki*, [w:] A. Toczewski (red.), *Rola muzeów w turystyce i krajoznawstwie*, Muzeum Ziemi Lubuskiej w Zielonej Górze, Zielona Góra, s. 29-44.
- Stasiak A., 2007, *Kultura a turystyka – wzajemne relacje*, [w:] A. Stasiak (red.), *Kultura i turystyka razem czy oddzielnie?*, WSTH w Łodzi, Łódź, s. 7-17.
- Stasiak A., 2007a, *O potrzebie rewolucji w polskim muzealnictwie XXI wieku* [w:] A. Stasiak (red.), *Kultura i turystyka. Razem czy oddzielnie?*, WSTH Łódź, s. 115-134.
- Stasiak A., 2007b, *O potrzebie rewolucji w polskim muzealnictwie XXI wieku* [w:] A. Stasiak (red.), *Kultura i turystyka razem czy oddzielnie?*, WSTH w Łodzi, Łódź, s. 126-127.
- Stasiak A., Włodarczyk B., 2013, *Miejsce spotkań kultury i turystyki*, [w:] B. Krakowiak, A. Stasiak, B. Włodarczyk (red.), *Kultura i turystyka – miejsca spotkań*, Regionalna Organizacja Turystyczna Województwa Łódzkiego, Łódź, s. 29-46.
- Stefaniak M., Kamel M., 2013, *Muzea i wystawy interaktywne w Polsce – współczesna atrakcja turystyczna*, „Turystyka Kulturowa”, nr 8, s. 9.
- Strager H., Astrup J., 2014, *A Place for Kids? The Public Image of Natural History Museums*, “Curator: The Museum Journal”, t. 57, nr 3, s. 315-327.
- Szymkiewicz E., Szymkiewicz M., 2005, *Muzeum Przyrody w Olsztynie. Oddział Muzeum Warmii i Mazur*, Muzeum Warmii i Mazur, Olsztyń. *Ustawa z dnia 21 listopada 1996 r. o muzeach r.* (Dz.U. nr 5, poz. 24, z późn. zm.)Urry J., 2007, *Spojrzenie turysty*, PWN, Warszawa.

Źródła internetowe (dostęp z września i października 2014 r.)

- www.bgpn.pl
www.bpn.com.pl
www.geopark-kielce.pl
www.geoportal.pgi.gov.pl
www.icom.museum/fileadmin/user_upload/pdf/Codes/code_ethics2013_eng.pdf
Code of Ethics for Museum, 2013, The International Council of Museums, dostęp 23.10.2014 r.
www.juraparkkrasiejow.pl
www.mkidn.gov.pl
www.mnkd.pl/muzeum-przyrodnicze/
www.muzeum.bpn.com.pl
www.muzeum.olsztyn.pl
www.muzeum-cieplice.pl
www.muzeum-drozdowo.pl
www.muzeumknieja.pl
www.muzeummotyli.pl
www.muzeum-szreniawa.pl
www.muzewol.pan.pl
www.nimoz.pl
www.okl.lasy.gov.pl
www.parkikrajobrazowewarmiimazur.pl
www.poleskipn.pl
www.roztoczanskipn.pl
www.stat.gov.pl
www.swietokrzyskipn.org.pl
www.web.biol.uni.lodz.pl/muzeum
www.wielkopolskipn.pl
www.wigry.win.pl/mw/index.php
www.wolinpn.pl

The modern natural history museums in Poland and their activities

Key words: museum, natural history museum, activities of the natural history museum

Abstract: The main purpose of this article is presentation specifics of the natural history museums and their functions. A concept of the natural history museum is defined differently, which makes it difficult to describe this phenomenon. For the above-mentioned reasons the author wrote definition of the natural history museum. The first part of the article is devoted to the description of the museums of natural history i.e. location, types and methods of collection natural presentation. The second part of the article describes their functions (educational function, include information and entertainment function). The analysis and the results enables to know the specifics of museums of natural history and their activities. They show diversity these institutions at various levels: location, types of collection natural (topics, originality), exposure (methods of collection natural presentation, arrangement) and functions (museum lessons, educational workshops). The Polish natural history museums still are traditional institutions. Some of them present their collections using multimedia technology. Constantly the most important function of museum is educational activity, but often their *tourist offer are* enriched about entertainments for visitors.